



ΙΔΡΥΜΑ ΟΙΚΟΝΟΜΙΚΩΝ & ΒΙΟΜΗΧΑΝΙΚΩΝ ΕΡΕΥΝΩΝ

# ΑΠΟΤΕΛΕΣΜΑΤΑ ΕΡΕΥΝΩΝ ΟΙΚΟΝΟΜΙΚΗΣ ΣΥΓΚΥΡΙΑΣ

ΦΕΒΡΟΥΑΡΙΟΣ 2021

ΟΙΚΟΝΟΜΙΚΟ ΚΛΙΜΑ (ΕΛΛΑΔΑ – ΕΕ-27– ΕΥΡΩΖΩΝΗ)

ΒΙΟΜΗΧΑΝΙΑ –ΚΑΤΑΣΚΕΥΕΣ –ΛΙΑΝΙΚΟ ΕΜΠΟΡΙΟ – ΥΠΗΡΕΣΙΕΣ

ΚΑΤΑΝΑΛΩΤΙΚΗ ΕΜΠΙΣΤΟΣΥΝΗ (ΕΛΛΑΔΑ – ΕΕ-27 – ΕΥΡΩΖΩΝΗ)

*1 Μαρτίου 2021*

Το IOBE διεξάγει κάθε μήνα από το 1981 Έρευνες Οικονομικής Συγκυρίας στις επιχειρήσεις στους τέσσερις τομείς της οικονομίας και, από τον Μάιο του 2008, και στους καταναλωτές. Οι έρευνες αποτελούν μέρος του κοινού εναρμονισμένου προγράμματος που χρηματοδοτείται από την Ευρωπαϊκή Ένωση (DG ECFIN) και τα αποτελέσματά τους χρησιμοποιούνται για τον υπολογισμό του δείκτη οικονομικού κλίματος σε Ελλάδα και στις υπόλοιπες ευρωπαϊκές χώρες, ενώ δημοσιεύονται αναλυτικά στις εκδόσεις της Ευρωπαϊκής Επιτροπής. Οι αναλύσεις που δημοσιεύονται κάθε μήνα με τη μορφή αυτής της έκδοσης στηρίζονται στα πρωτογενή, αναλυτικά στοιχεία για πάνω από 1000 επιχειρήσεις και αντιπροσωπευτικό δείγμα 1500 καταναλωτών, όπως προκύπτουν από τις έρευνες που διεξάγει αποκλειστικά και μόνο το IOBE για την Ελλάδα για λογαριασμό της Ευρωπαϊκής Επιτροπής.

Επόμενο δελτίο: **01/04/2021**

**ΕΕ – ΕΥΡΩΖΩΝΗ: Άνοδος του δείκτη οικονομικού κλίματος**

Ο δείκτης οικονομικού κλίματος ενισχύθηκε τόσο στην Ευρωζώνη, όσο και στην ΕΕ, και διαμορφώθηκε στις 93,4 μονάδες στην Ευρωζώνη και στις 93,1 μονάδες στην ΕΕ, από 91,5 και 91,2 μονάδες αντίστοιχα. Η οριακή υποχώρηση των προσδοκιών στο Λιανικό εμπόριο, λόγω της μερικής ή της πλήρους παύσης των δραστηριοτήτων του στην πλειονότητα των χωρών και των περιορισμών στις μετακινήσεις, υπεραντισταθμίστηκε από τη σημαντική ενίσχυση στη Βιομηχανία και την ηπιότερη στις Υπηρεσίες και τις Κατασκευές. Ήπια ανοδικά κινήθηκε και η καταναλωτική εμπιστοσύνη. Πιο συγκεκριμένα, η άνοδος ήταν εντονότερη στη Βιομηχανία (+2,4), ενώ μικρή βελτίωση σημειώθηκε στις Υπηρεσίες (+1,1) και στην καταναλωτική εμπιστοσύνη (+0,8) και οριακά στις Κατασκευές (+0,3). Το Λιανικό εμπόριο κινήθηκε οριακά πτωτικά (-0,5). Όσον αφορά στις μεγαλύτερες οικονομίες, ο δείκτης ενισχύθηκε σημαντικά στην Πολωνία (+4,7), στην Ιταλία (+4,4) και στην Γερμανία (+3,0) και σε μικρότερο βαθμό στην Γαλλία (+0,9), ενώ αντίθετως, υποχώρησε έντονα στην Ισπανία (-3,2) και ηπιότερα στην Ολλανδία (-1,3). Αναλυτικότερα:

- Στη **Βιομηχανία**, οι δείκτες προσδοκιών διαμορφώθηκαν στις -3,5 μονάδες στην ΕΕ και στις -3,3 μονάδες στην Ευρωζώνη. Οι προσδοκίες για την εξέλιξη της παραγωγής κινούνται ήπια ανοδικά τόσο στην ΕΕ όσο και στην Ευρωζώνη, ενώ και οι εκτιμήσεις για τα επίπεδα παραγγελιών και ζήτησης κινήθηκαν ανοδικά σε αμφότερες τις ζώνες και τα εκτιμώμενα αποθέματα αποκλιμακώθηκαν ήπια.
- Στις **Υπηρεσίες**, οι δείκτες προσδοκιών διαμορφώθηκαν στις -16,2 μονάδες στην ΕΕ και στις -17,1 μονάδες στην Ευρωζώνη. Οι εκτιμήσεις των επιχειρήσεων για την τρέχουσα δραστηριότητα τους βελτιώνονται οριακά σε αμφότερες τις ζώνες, όπως και οι προβλέψεις για τη βραχυπρόθεσμη εξέλιξη της ζήτησης, ενώ αντίθετα οι εκτιμήσεις για την τρέχουσα ζήτηση βελτιώνονται οριακά στην ΕΕ και εξασθενούν στην Ευρωζώνη.
- Στο **Λιανικό Εμπόριο**, οι σχετικοί δείκτες διαμορφώθηκαν στις -17,1 και -19,1 μονάδες αντίστοιχα σε ΕΕ και Ευρωζώνη. Οι εκτιμήσεις για την τρέχουσα επιχειρηματική δραστηριότητα υποχωρούν σημαντικά και στις δύο ζώνες, ενώ τα αποθέματα ενισχύονται αισθητά, με τις προβλέψεις για τις πωλήσεις τους επόμενους μήνες να ενισχύονται σε αμφότερες τις δύο ζώνες.
- Στις **Κατασκευές**, οι δείκτες επιχειρηματικών προσδοκιών διαμορφώθηκαν στις -9,6 μονάδες στην ΕΕ και στις -7,5 μονάδες στην Ευρωζώνη. Οι αρνητικές προβλέψεις για την απασχόληση ενισχύονται ήπια, ενώ οι προβλέψεις για το επίπεδο εργασιών βελτιώνονται ήπια σε αμφότερες τις ζώνες.
- Ο **Δείκτης Καταναλωτικής Εμπιστοσύνης** διαμορφώνεται στις -15,7 και -14,8 μονάδες στην ΕΕ και την Ευρωζώνη αντίστοιχα. Οι εκτιμήσεις των καταναλωτών για την οικονομική κατάσταση του νοικοκυριού τους τους τελευταίους 12 μήνες υποχωρούν ήπια και στις δύο ζώνες, ενώ αντίθετα ελαφρώς ανοδικά κινούνται οι προβλέψεις για την εξέλιξη του στους επόμενους 12 μήνες. Αισθητά ανοδικά κινούνται οι προβλέψεις για τη γενική κατάσταση της οικονομίας, ενώ ηπιότερα οι προβλέψεις για αγορές τους επόμενους μήνες.
- Τέλος, ο δείκτης επιχειρηματικών προσδοκιών στις **Χρηματοοικονομικές Υπηρεσίες** υποχωρεί έντονα στην Ευρωζώνη (+5,4 από +11,1) και ηπιότερα στην ΕΕ (+4,3 μον. από +8,8). Οι εκτιμήσεις για την τρέχουσα κατάσταση των επιχειρήσεων κινούνται έντονα πτωτικά, όπως και οι εκτιμήσεις για την τρέχουσα πορεία της ζήτησης σε αντίθεση με τις προβλέψεις για ζήτηση στο επόμενο τρίμηνο οι οποίες κινούνται αισθητά ανοδικά.

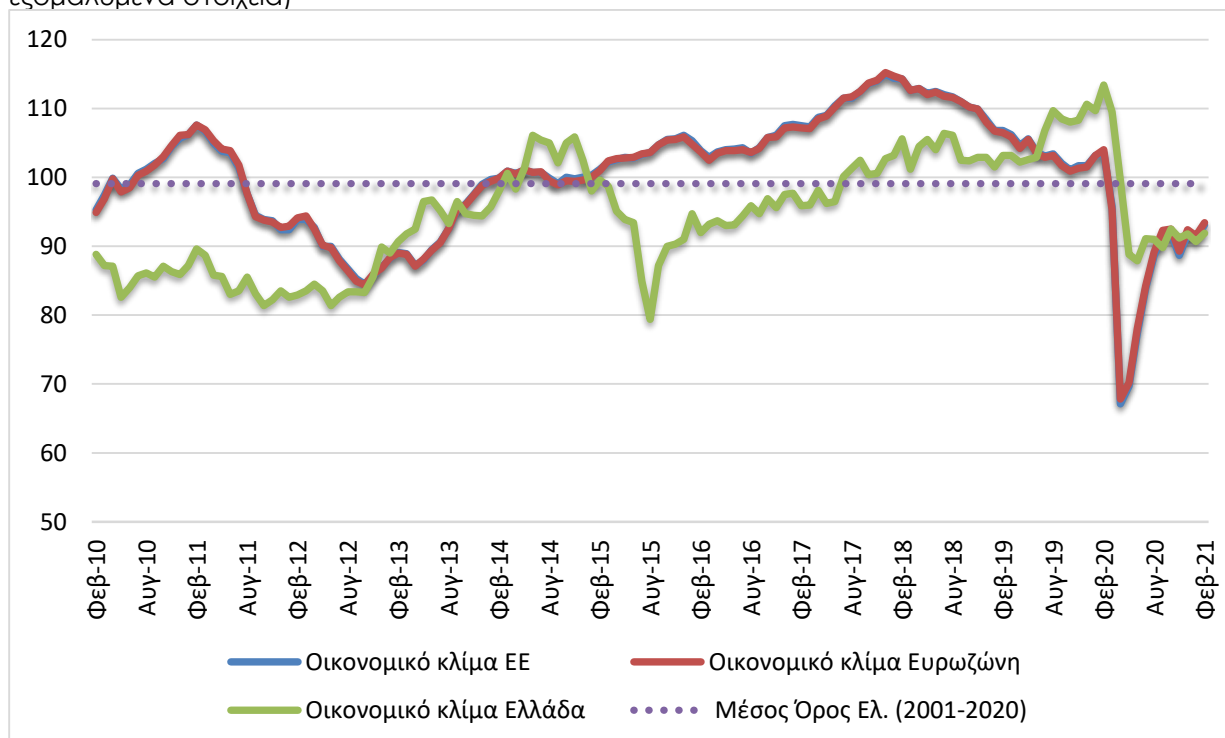
**Πίνακας 1:** Δείκτες Οικονομικού Κλίματος (1990-2018=100, εποχικά εξομαλυμένα στοιχεία)<sup>1</sup>

Περιοχή	Ακραίες τιμές		Μέσος όρος									
	Min	Max	2001-2020	2014	2015	2016	2017	2018	2019	2020		
ΕΕ-27	65,2 (Μαρ. 2009)	118,3 (Μάιος 2000)	99,2	99,6	102,9	104,2	110,4	111,5	90,8	87,8		
Ευρωζώνη	65,5 (Μαρ. 2009)	118,6 (Μάιος 2000)	99,2	99,4	102,9	104,0	110,4	111,5	90,8	88,2		
Ελλάδα	79,3 (Μαρ. 2009)	120,7 (Ιουλ. 2000)	99,1	102,0	91,7	94,4	98,9	103,8	93,6	96,4		
Περιοχή	2020											
	Ι	Φ	Μ	Α	Μ	Ι	Ι	Α	Σ	Ο	Ν	Δ
ΕΕ-27	103,2	103,6	95,8	67,1	69,7	77,4	83,9	88,6	91,7	91,8	88,7	91,8
Ευρωζώνη	103,2	104,0	95,3	67,8	70,2	78,1	84,2	89,1	92,3	92,5	89,3	92,4
Ελλάδα	109,7	113,4	109,5	99,5	88,8	87,9	91,1	91,0	89,8	92,5	91,2	91,8
Περιοχή	2021											
	Ι	Φ	Μ	Α	Μ	Ι	Ι	Α	Σ	Ο	Ν	Δ
ΕΕ-27	91,2	93,1										
Ευρωζώνη	91,5	93,4										
Ελλάδα	90,7	91,9										

<sup>1</sup> Ο Δείκτης Οικονομικού Κλίματος είναι το σταθμισμένο άθροισμα των Δεικτών Επιχειρηματικών Προσδοκιών στη Βιομηχανία, τις Κατασκευές, το Λιανικό Εμπόριο, τις Υπηρεσίες και του Δείκτη Καταναλωτικής Εμπιστοσύνης.

Πηγή: Ευρωπαϊκή Επιτροπή, DG Ecfm

**Διάγραμμα 1:** Δείκτες Οικονομικού Κλίματος ΕΕ-27 και Ελλάδα (1990-2018=100, εποχικά εξομαλυμένα στοιχεία)



Πηγή: Ευρωπαϊκή Επιτροπή, DG Ecfm

**ΕΛΛΑΔΑ: Μικρή ενίσχυση του δείκτη οικονομικού κλίματος**

Ο δείκτης οικονομικού κλίματος ενισχύθηκε ελαφρώς τον Φεβρουάριο και διαμορφώθηκε στις **91,9 μονάδες, έναντι 90,7 μονάδων τον Ιανουάριο**. Όσον αφορά τους επιμέρους τομείς της οικονομίας, καταγράφεται βελτίωση των προσδοκιών σε όλους, ηπιότερη στη Βιομηχανία και το Λιανικό Εμπόριο από ό,τι στις Υπηρεσίες και τις Κατασκευές. **Όμως, εξασθένησε η καταναλωτική εμπιστοσύνη**. Η σχετικά ήπια επιδημιολογική εικόνα αμέσως μετά από την περίοδο των εορτών και η λειτουργία από τα μέσα Ιανουαρίου, έστω υπό περιορισμούς και για μικρό διάστημα, δραστηριοτήτων του λιανικού εμπορίου που ήταν σε αναστολή από τον Νοέμβριο, οδήγησε στη βελτίωση των προσδοκιών σε σημαντικό μέρος της οικονομίας. Στην ίδια κατεύθυνση συνέβαλε και η πρόοδος στη διαθεσιμότητα των εμβολίων και τη διαδικασία του εμβολιασμού. Από την άλλη πλευρά, η επιδείνωση των επιδημιολογικών δεδομένων από το δεύτερο δεκαήμερο του Φεβρουαρίου, σε συνδυασμό με τα αυστηρότερα μέτρα που ακολούθησαν, αναζωπύρωσαν εστίες αβεβαιότητας σχετικά με την εξέλιξη και τις επιπτώσεις της πανδημίας στη χώρα. Θα πρέπει να σημειωθεί ότι η έρευνα ενσωματώνει μόνο εν μέρει τις επιδράσεις των πρόσφατων περιοριστικών παρεμβάσεων σε Απτική, Θεσσαλονίκη και άλλες περιοχές της Ελλάδας, επομένως αυτές αναμένεται να εκδηλωθούν πληρέστερα τον επόμενο μήνα. Η προοπτική ανοίγματος της αγοράς στο επόμενο χρονικό διάστημα, έστω με αυστηρούς όρους, και ιδίως η πρόοδος στους εμβολιασμούς, αναμένεται να επιδράσουν σταδιακά θετικά στις προσδοκίες. Οι σχετικές εξελίξεις θα είναι κρίσιμες και για τον τομέα του Τουρισμού, καθώς έχει ξεκινήσει η περίοδος όπου συνήθως γίνεται μεγάλο τμήμα των διεθνών κρατήσεων. Σε κάθε περίπτωση, όσον αφορά τις οικονομικές επιπτώσεις της πανδημίας, είναι πρόωρο να γίνει συνολική αποτίμησή τους, καθώς αυτές θα εξαρτηθούν και από κρίσιμες αποφάσεις της οικονομικής πολιτικής στην Ευρώπη και στη χώρα κατά τους επόμενους μήνες.

Αναλυτικότερα:

- στη **Βιομηχανία**, το αρνητικό ισοζύγιο των εκτιμήσεων για τις παραγγελίες και τη ζήτηση βελτιώθηκε ήπια, οι εκτιμήσεις για τα αποθέματα αποκλιμακώθηκαν ελαφρώς και οι θετικές προβλέψεις για την παραγωγή τους προσεχείς μήνες μεταβλήθηκαν αισθητά.
- στις **Κατασκευές**, οι αρνητικές προβλέψεις για την παραγωγή αμβλύνθηκαν αισθητά, σε αντίθεση με τις αρνητικές προβλέψεις για την απασχόληση οι οποίες υποχώρησαν εντονότερα.
- στο **Λιανικό Εμπόριο**, οι αρνητικές εκτιμήσεις για τις τρέχουσες πωλήσεις μεταβάλλονται αισθητά, όπως και οι αρνητικές προβλέψεις για τη βραχυπρόθεσμη εξέλιξή τους, οι οποίες εξασθενούν σημαντικά με το ύψος των αποθεμάτων να διογκώνεται.
- στις **Υπηρεσίες**, οι αρνητικές εκτιμήσεις για την τρέχουσα κατάσταση των επιχειρήσεων αμβλύνθηκαν αισθητά, οι αντίστοιχες για τη ζήτηση βελτιώθηκαν ηπιότερα, ενώ οι αρνητικές προβλέψεις για τη βραχυπρόθεσμη εξέλιξή της μεταβλήθηκαν ελαφρώς.
- στην **Καταναλωτική Εμπιστοσύνη**, οι αρνητικές προβλέψεις των νοικοκυριών για την οικονομική κατάσταση της χώρας εντείνονται, σε αντίθεση με τις αντίστοιχες για την οικονομική κατάσταση του νοικοκυριού τους, ενώ παράλληλα επιδεινώνονται οι εκτιμήσεις για μείζονες αγορές και η πρόθεση για αποταμίευση.

**ΒΙΟΜΗΧΑΝΙΑ: Ενίσχυση στις επιχειρηματικές προσδοκίες, κυρίως λόγω βελτίωσης των προβλέψεων για την παραγωγή**

Ο Δείκτης Επιχειρηματικών Προσδοκιών στη Βιομηχανία ενισχύθηκε τον Φεβρουάριο στις 98,9 (από 94,9 τον Ιανουάριο) μονάδες, επίπεδο ωστόσο σαφώς χαμηλότερο από το αντίστοιχο περυσινό (111,3 μον.). **Από τις μεταβλητές του δείκτη, το αρνητικό ισοζύγιο των εκτιμήσεων για τις παραγγελίες και την τρέχουσα ζήτηση υποχώρησε οριακά, το ύψος των αποθεμάτων εξασθένησε ήπια, ενώ το ισοζύγιο προβλέψεων για την παραγωγή τους προσεχείς μήνες βελτιώθηκε αισθητά.** Αναλυτικά:

α) Σε **επίπεδο παραγγελιών και τρέχουσας ζήτησης**, ο αρνητικός δείκτης περιορίστηκε τον Φεβρουάριο οριακά, στις -14 μονάδες (από -15 μον. τον Ιανουάριο), με το 30% των επιχειρήσεων να δηλώνουν χαμηλές για την εποχή παραγγελίες και το 16% να αναφέρει το αντίθετο.

β) Στις **προβλέψεις για την εξέλιξη της παραγωγής τους προσεχείς 3-4 μήνες**, το σχετικό ισοζύγιο ενισχύθηκε αισθητά και διαμορφώθηκε στις +22 μονάδες (από +16), με το 35% (από 30%) των επιχειρήσεων να προβλέπει αύξηση της παραγωγής του το επόμενο τρίμηνο και μόλις το 13% (από 14%) μείωσή της.

γ) Στα **αποθέματα έτοιμων προϊόντων**, το σχετικό ισοζύγιο περιορίστηκε και διαμορφώθηκε στις +21 (από +25) μονάδες, με το 27% (από 30%) των επιχειρήσεων να αναφέρει υψηλά για την εποχή αποθέματα και το 6% (από 4%) να δηλώνει το αντίθετο.

δ) Στους δείκτες εξαγωγικής δραστηριότητας καταγράφηκαν τον Φεβρουάριο ανοδικές τάσεις: οι θετικές **εκτιμήσεις για τις εξαγωγές κατά το τελευταίο τρίμηνο** ενισχύθηκαν σημαντικά, στις +16 μονάδες (από +2), οι αρνητικές **εκτιμήσεις για τις παραγγελίες και τη ζήτηση εξωτερικού** εξασθένησαν έντονα, στις -2 (από -12) μονάδες, ενώ οι **θετικές προβλέψεις για εξαγωγές τους προσεχείς μήνες** ενισχύθηκαν οριακά (+28 μονάδες από +27).

ε) Οι θετικές **προβλέψεις για τις πωλήσεις τους προσεχείς μήνες** βελτιώθηκαν αισθητά και το ισοζύγιο διαμορφώθηκε στις +30 μον. από +19, με το 42% (από 33%) των επιχειρήσεων να αναμένει άνοδο πωλήσεων το προσεχές χρονικό διάστημα και το 12% (από 13%) μείωσή τους. Παράλληλα, ο ήπια θετικός δείκτης **εκτιμήσεων για τις τρέχουσες πωλήσεις** ενισχύθηκε ελαφρώς και διαμορφώθηκε στις +8 (από +5) μονάδες, με το 22% (από 27%) των ερωτηθέντων να προβλέπει μείωσή τους.

στ) Οι **μήνες εξασφαλισμένης παραγωγής** ήταν αμετάβλητοι, στους 4,8 μήνες, με το **ποσοστό χρησιμοποίησης εργοστασιακού δυναμικού** να ενισχύεται ήπια, στο 73,6% (από 72,5%).

ζ) Ο δείκτης **προβλέψεων για την απασχόληση** ενισχύθηκε οριακά στις -7 μονάδες (από -8 μονάδες), με το ποσοστό των επιχειρήσεων που προβλέπει άνοδο απασχόλησης το προσεχές τρίμηνο να παραμένει στο 10% και το 17% (από 18%) να αναμένει υποχώρησή.

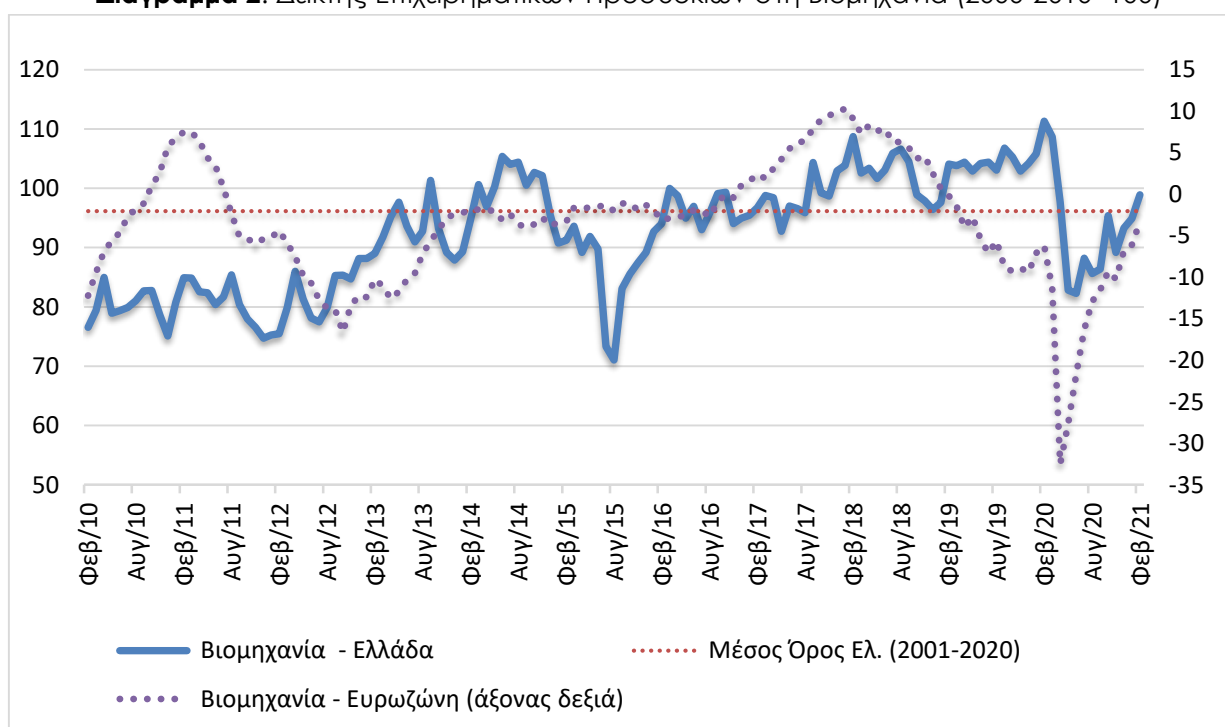
η) Το ισοζύγιο στις **προβλέψεις για τις μεταβολές των τιμών** περιορίστηκε στις +11 μονάδες, με το 76% (από 75%) των επιχειρήσεων να μην αναμένει μεταβολές τους το προσεχές τρίμηνο και ένα 18% (από 19%) να αναμένει άνοδο.

**Πίνακας 2:** Δείκτης Επιχειρηματικών Προσδοκιών στη Βιομηχανία

Τομέας		Ακραίες τιμές		Μέσος όρος							
Βιομηχανία (2000-2010=100)		Min	Max	2001-2020	2015	2016	2017	2018	2019	2020	
		66,2 (Φεβ. 2009)	117,6 (Μάρ. 2000)	96,2	86,3	96,1	98,1	102,8	103,6	93,9	
2020											
Ι	Φ	Μ	Α	Μ	Ι	Ι	Α	Σ	Ο	Ν	Δ
105,8	111,3	108,7	97,6	82,8	82,3	88,2	85,6	86,5	95,4	89,2	93,3
2021											
Ι	Φ	Μ	Α	Μ	Ι	Ι	Α	Σ	Ο	Ν	Δ
94,9	98,9										

**Σημείωση:** Ο δείκτης επιχειρηματικών προσδοκιών υπολογίζεται με βάση τις προβλέψεις παραγωγής, τις εκτιμήσεις για το ύψος των αποθεμάτων και τις εκτιμήσεις για τις παραγγελίες και τη ζήτηση. **Πηγή:** IOBE

**Διάγραμμα 2:** Δείκτης Επιχειρηματικών Προσδοκιών στη Βιομηχανία (2000-2010=100)



**Πηγή:** IOBE, DG Ecfín. Ο δείκτης για την Ευρωζώνη είναι υπό μορφή ισοζυγίου και αντλείται από τη DG Ecfín

Σε επίπεδο βασικών τομέων, οι προσδοκίες στα **Καταναλωτικά αγαθά** ενισχύθηκαν στις 92,4 μονάδες (από 91,5 μον.). Σημειώθηκε οριακή επιδείνωση στις παραγγελίες και τη ζήτηση, ενώ παράλληλα τα αποθέματα αποκλιμακώθηκαν σημαντικά και οι εκτιμήσεις για την παραγωγή τους προσεχείς 3-4 μήνες υποχώρησαν ήπια. Στα **Κεφαλαιουχικά αγαθά** ο δείκτης βελτιώθηκε αισθητά, στις 117,7 (από 113,8) μονάδες. Η ενίσχυση προήλθε κυρίως από την αισθητή βελτίωση στις προβλέψεις για την παραγωγή τους 3-4 προσεχείς μήνες, με τις παραγγελίες και τη ζήτηση να κινούνται έντονα πτωτικά, ενώ το ύψος των αποθεμάτων αποκλιμακώθηκε έντονα. Σημαντική βελτίωση παρουσίασε ο δείκτης στα **Ενδιάμεσα αγαθά**, στις 104,6 (από 95,3) μονάδες, με τις αρνητικές εκτιμήσεις για τις παραγγελίες και τη ζήτηση να περιορίζονται αισθητά, ενώ παράλληλα οι ήπια θετικές προβλέψεις για την παραγωγή τους 3-4 ερχόμενους μήνες αυξήθηκαν έντονα και τα αποθέματα αποκλιμακώθηκαν.

**ΚΑΤΑΣΚΕΥΕΣ: Αισθητή ενίσχυση προσδοκιών προερχόμενη αποκλειστικά από τις Δημόσιες Κατασκευές**

Ο Δείκτης Επιχειρηματικών Προσδοκιών στις Κατασκευές ενισχύθηκε αισθητά τον Φεβρουάριο, στις 107,9 μονάδες (από 100,1 μον. τον Ιανουάριο), επίπεδο σημαντικά υψηλότερο από το αντίστοιχο περυσινό (84,9 μονάδες). **Στους επιμέρους κλάδους, η βελτίωση ήταν έντονη στα Δημόσια Έργα ενώ οι προσδοκίες στις Ιδιωτικές Κατασκευές ήταν ουσιαστικά αμετάβλητες. Από τις βασικές μεταβλητές του δείκτη, οι έντονα αρνητικές προβλέψεις για το πρόγραμμα εργασιών των επιχειρήσεων υποχώρησαν ήπια, ενώ οι αρνητικές προβλέψεις για την απασχόληση μεταστράφηκαν σε ελαφρώς θετικές.** Αναλυτικά, ο αρνητικός δείκτης των -20 μονάδων στις προβλέψεις για το πρόγραμμα εργασιών των επιχειρήσεων υποχώρησε ήπια (-15 μονάδες), με το 9% (από μόλις 2%) των επιχειρήσεων να διατυπώνει αισιοδοξία για το επίπεδο των εργασιών το επόμενο τρίμηνο. Στις προβλέψεις για την απασχόληση, ο αρνητικός δείκτης των -6 μονάδων μεταστράφηκε σε οριακά θετικό (+2 μονάδες), με το 12% (από 13%) των ερωτηθέντων να προβλέπει μείωση θέσεων εργασίας στον τομέα και ένα 14% (από 7%) να εκτιμά άνοδό τους. Από τα υπόλοιπα στοιχεία, ο αρνητικός δείκτης των -5 μονάδων στις εκτιμήσεις για την τρέχουσα πορεία εργασιών των επιχειρήσεων ενισχύθηκε στις -12 μονάδες, ενώ οι μήνες εξασφαλισμένης δραστηριότητας κινήθηκαν σε οριακά χαμηλότερο επίπεδο από εκείνο του προηγούμενου τριμήνου (11,1 από 11,7). Στο πεδίο των τιμών, οι αποπληθωριστικές προσδοκίες ενισχύθηκαν ελαφρώς (-4 από -2 μον. ο δείκτης). Τέλος, μόλις το 6% των επιχειρήσεων αναφέρουν απρόσκοπτη επιχειρηματική λειτουργία. Από τις υπόλοιπες, το 12% (από 8%) επισημαίνει τη χαμηλή ζήτηση, το 9% (από 12%) την ανεπαρκή χρηματοδότηση και ένα 67% την πανδημία ως τα βασικότερα εμπόδια στη λειτουργία του.

Αναλυτικά στους επιμέρους κλάδους:

Δεν παρουσίασε ουσιαστική μεταβολή ο δείκτης επιχειρηματικών προσδοκιών στις **Ιδιωτικές Κατασκευές** τον Φεβρουάριο και διαμορφώθηκε εκ νέου στις 102,3 μονάδες (από 102,2), επίπεδο ήπια υψηλότερο του αντίστοιχου περυσινού (98,2 μον.). Οι απαισιόδοξες προβλέψεις για το επίπεδο προγραμματισμένων εργασιών του Ιανουαρίου αμβλύθηκαν τον Φεβρουάριο, στις -12 (από -17) μονάδες, ενώ αντίθετα, οι ήπια θετικές προβλέψεις για την απασχόληση άλλαξαν σε οριακά αρνητικές, στις -2 από +2 μον. Σε ότι αφορά τα υπόλοιπα στοιχεία δραστηριότητας, οι εκτιμήσεις για την τρέχουσα πορεία εργασιών των επιχειρήσεων υποχώρησαν έντονα (-16 από -3 μον. ο δείκτης), ενώ οι μήνες εξασφαλισμένης δραστηριότητας περιορίστηκαν ήπια και διαμορφώθηκαν στους 11,6 (από 11,9). Ως προς τις τιμές, οι αποπληθωριστικές προσδοκίες ενισχύθηκαν ήπια και το σχετικό ισοζύγιο διαμορφώθηκε στις -8 μονάδες (από -6). Τέλος, το 6% των επιχειρήσεων δεν αναφέρει προσκόμματα στη λειτουργία του. Από τις υπόλοιπες, το 10% (από 12%) δηλώνει την ανεπάρκεια χρηματοδότησης, το 8% (από 4%) τη χαμηλή ζήτηση και ένα 66% τους παράγοντες που οφείλονται στην πανδημία του νέου κορωνοϊού ως το βασικότερο εμπόδιο λειτουργίας τους.



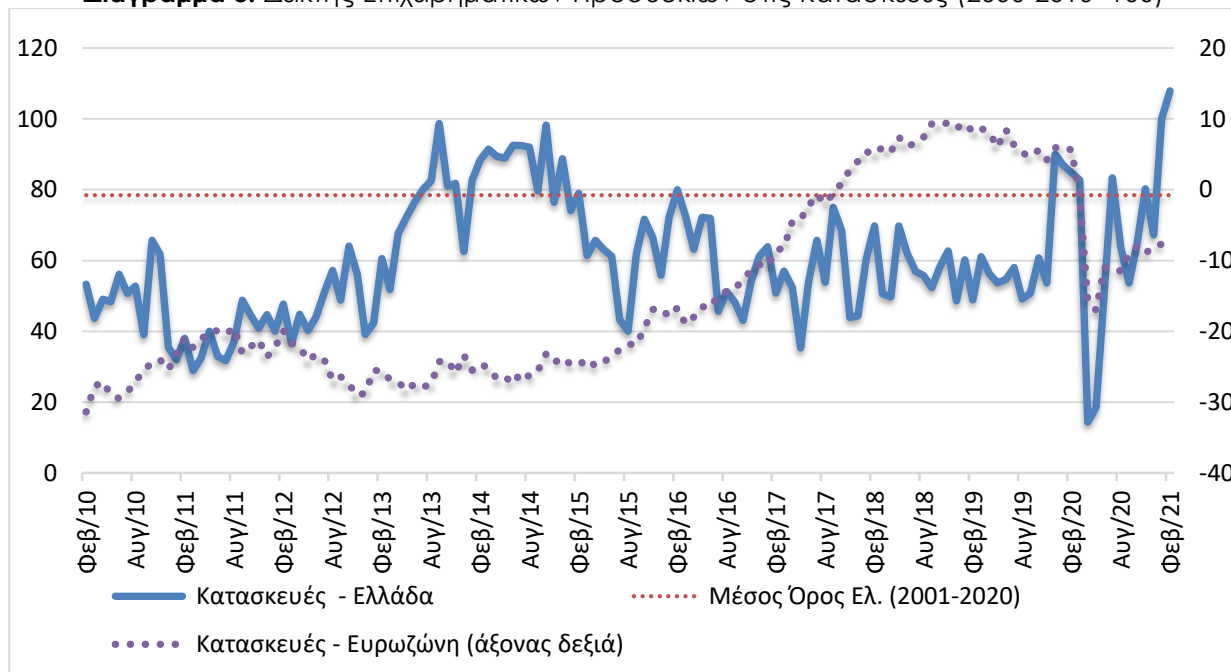
**Πίνακας 3:** Δείκτης Επιχειρηματικών Προσδοκιών στις Κατασκευές

Τομέας		Ακραίες τιμές			Μέσος όρος						
Κατασκευές (2000-2010=100)		Min	Max	2001-2020	2015	2016	2017	2018	2019	2020	
		14,3 (Απρ. 2020)	155,7 (Μάρ. 2000)	78,5	62,0	61,3	55,4	58,1	58,1	62,7	
2020											
Ι	Φ	Μ	Α	Μ	Ι	Ι	Α	Σ	Ο	Ν	Δ
87,0	84,9	82,7	14,3	18,5	51,5	83,3	63,9	53,7	64,6	80,3	67,2
2021											
Ι	Φ	Μ	Α	Μ	Ι	Ι	Α	Σ	Ο	Ν	Δ
100,1	107,9										

**Σημείωση:** Ο δείκτης επιχειρηματικών προσδοκιών υπολογίζεται με βάση τις εκτιμήσεις για το πρόγραμμα των εργασιών και τις προβλέψεις για την απασχόληση.

**Πηγή:** IOBE

**Διάγραμμα 3:** Δείκτης Επιχειρηματικών Προσδοκιών στις Κατασκευές (2000-2010=100)



**Πηγή:** IOBE, DG Ecfín. Ο δείκτης για την Ευρωζώνη είναι υπό μορφή ισοζυγίου και αντλείται από την DG Ecfín

Έντονη βελτίωση έναντι του Ιανουαρίου παρουσίασε ο δείκτης επιχειρηματικών προσδοκιών στις **Κατασκευές Δημοσίων Έργων**. Διαμορφώθηκε στις 111,1 (από 95,2 τον Ιανουάριο) μονάδες, αρκετά υψηλότερα από την αντίστοιχη περυσινή τιμή του (66,4 μον.). Ως προς το πρόγραμμα εργασιών του κλάδου, ο αρνητικός δείκτης των -23 μονάδων τον προηγούμενο μήνα υποχώρησε κατά 6 μονάδες και διαμορφώθηκε στις -17. Στις προβλέψεις για την απασχόληση, το σχετικό ισοζύγιο βελτιώθηκε σημαντικά και διαμορφώθηκε στις +5 μονάδες (από -15). Το 13% (από 18%) των επιχειρήσεων του κλάδου αναμένουν λιγότερες θέσεις απασχόλησης, με το 18% (από μόλις 3%) να προβλέπει αύξησή τους. Ήπια πτωτικά κινήθηκε ο δείκτης εκτιμήσεων για το επίπεδο των τρεχουσών εργασιών, κατά 3 μονάδες, στις -9. Το ελαφρώς θετικό ισοζύγιο των τιμών υποχώρησε κατά 2 μονάδες και ισοσκελίστηκε. Τέλος, το ποσοστό των ερωτηθέντων που δηλώνει απρόσκοπτη επιχειρηματική λειτουργία παρέμεινε στο 7%, με το 16% (από 12%) να αναφέρει τη χαμηλή ζήτηση, το 8% (από 12%) την περιορισμένη χρηματοδότηση και το 68% την τρέχουσα κρίση της πανδημίας ως τα κυριότερα προσκόμματα λειτουργίας.

**ΛΙΑΝΙΚΟ ΕΜΠΟΡΙΟ: Ενίσχυση προσδοκιών λόγω βελτίωσης προβλέψεων των πωλήσεων**

Ο δείκτης επιχειρηματικών προσδοκιών στο **Λιανικό Εμπόριο** ενισχύεται τον Φεβρουάριο στις 90,2 (από 86,4) μονάδες, εν μέρει ως συνέπεια της απόφασης για επανέναρξη λειτουργίας σημαντικών κλάδων από τα μέσα του Ιανουαρίου αλλά και την έναρξη της εκπτώτικης περιόδου. **Η ενίσχυση είναι αποτέλεσμα της έντονα ανοδικής τάσης σε κάποιους κλάδους, καθώς στα είδη Οικιακού εξοπλισμού, στα Πολυκαταστήματα, για τα οποία οι καταναλωτές έχουν δείξει διστακτική τάση και λιγότερο στα Υφάσματα-Ένδυση-Υπόδηση οι τάσεις ήταν πτωτικές. Η επανεκκίνηση αυτή ωστόσο ανακόπηκε σύντομα, με αποτέλεσμα η επίδραση της να μην ήταν το ίδιο αποδοτική σε όλους τους εξεταζόμενους κλάδους.** Αποτέλεσμα αυτών των τάσεων είναι οι **εξασθενημένες εκτιμήσεις για τις τρέχουσες πωλήσεις, ενώ οι προβλέψεις για τη βραχυπρόθεσμη εξέλιξή τους ενισχύονται σημαντικά και τα αποθέματα διογκώνονται ήπια.** Αναλυτικά, οι εκτιμήσεις των επιχειρήσεων για τις τρέχουσες πωλήσεις τους βρίσκονται στο -16 (από -9), ενώ αντίθετα οι αρνητικές προβλέψεις για την εξέλιξη των πωλήσεων στο επόμενο τρίμηνο αλλάζουν τάση και γίνονται θετικές στις +18 μονάδες (από -8 το σχετικό ισοζύγιο). Από την άλλη πλευρά, τα αποθέματα διογκώνονται και διαμορφώνονται στις +14 (από +7 μονάδες). Παράλληλα, λόγω της νέας παύσης λειτουργίας των καταστημάτων οι νέες παραγγελίες παραμένουν πτωτικές (-3 από -2 μονάδες). Οι προβλέψεις για την απασχόληση όμως ενισχύονται (+13 από +10 μον.), ενώ ως προς τις τιμές, η πλειονότητα των επιχειρήσεων (88%) αναμένει σταθερότητα.

Οι εξελίξεις στους επιμέρους κλάδους είναι μικτές. Αναλυτικά:

Ο δείκτης επιχειρηματικών προσδοκιών στα **Τρόφιμα – Ποτά – Καπνός** ενισχύθηκε ήπια τον Φεβρουάριο και διαμορφώθηκε στις 108,7 (από 104,2) μονάδες, στα περυσινά επίπεδα (108,0 μον.). Οι έντονα θετικές εκτιμήσεις για τις τρέχουσες πωλήσεις παρέμειναν αμετάβλητες στις +92 μονάδες, ενώ παράλληλα οι αισιόδοξες προσδοκίες για τις πωλήσεις της επόμενης περιόδου ενισχύονται περαιτέρω (στις +34 μον. το σχετικό ισοζύγιο από +14). Τα αποθέματα όμως διογκώνονται (+39 από +35 μον.), ενώ παράλληλα υποχωρούν οι παραγγελίες προς προμηθευτές (+46 από +61 μον.). Αισθητή εξασθένηση παρατηρείται στο ισοζύγιο των προβλέψεων για την εξέλιξη της απασχόλησης με το σχετικό δείκτη να διαμορφώνεται στις +21 (από +31) μονάδες, ενώ παράλληλα οι προβλέψεις τιμών παραμένουν αυξητικές και διαμορφώνονται στις +12 μονάδες.

Ήπια πτωτικά κινείται ο ιδιαίτερα χαμηλός δείκτης επιχειρηματικών προσδοκιών στα **Υφάσματα – Ένδυση – Υπόδηση**, φθάνοντας στις 48,4 (από 50,7) μονάδες, επίπεδο πολύ χαμηλότερο από το αντίστοιχο περυσινό (70,3 μον.). Οι αρνητικές εκτιμήσεις για τις τρέχουσες πωλήσεις παραμένουν για δέκατο συνεχόμενο μήνα καθολικές, ενώ παράλληλα έντονα απαισιόδοξες είναι οι προσδοκίες ανόδου στο επόμενο διάστημα (στις -46 από -13 μον.). Στα αποθέματα, ο σχετικός δείκτης αποκλιμακώνεται σημαντικά και διαμορφώνεται στις +3 μονάδες (από +29 μον.), ενώ αμετάβλητες παραμένουν οι έντονα απαισιόδοξες παραγγελίες προς προμηθευτές (-78 μον.). Ήπια άμβλυση των προσδοκιών καταγράφεται στην απασχόληση, όπου ο σχετικός δείκτης διαμορφώνεται σε κανονικά για την εποχή επίπεδα (από -4 μον.), ενώ στις τιμές, το σχετικό ισοζύγιο υποδηλώνει σημαντική μείωση (-68 από -3 μον.).

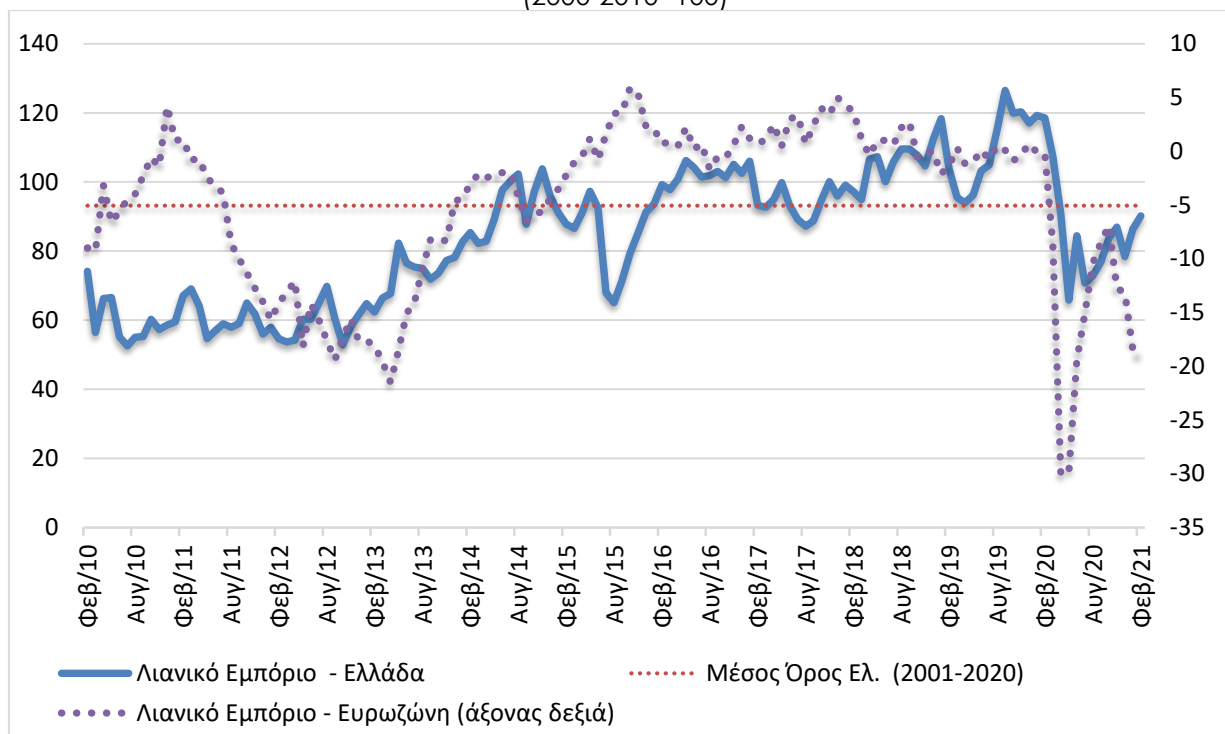
**Πίνακας 4:** Δείκτης Επιχειρηματικών Προσδοκιών στο Λιανικό Εμπόριο

Τομείς	Ακραίες τιμές		Μέσος όρος								
	Min	Max	2001-2020	2015	2016	2017	2018	2019	2020		
Λιανικό Εμπόριο (2000-2010=100)	52.6 (Ιουλ. 2010)	128.7 (Μάιος 2007)	93,2	83,9	101,4	94,6	104,5	109,6	87,9		
<b>2020</b>											
Ι	Φ	Μ	Α	Μ	Ι	Ι	Α	Σ	Ο	Ν	Δ
119,3	118,5	107,4	90,6	65,8	84,4	70,7	72,9	76,8	83,7	86,9	78,4
<b>2021</b>											
Ι	Φ	Μ	Α	Μ	Ι	Ι	Α	Σ	Ο	Ν	Δ
86,4	90,2										

**Σημείωση:** Ο δείκτης επιχειρηματικών προσδοκιών υπολογίζεται με βάση τις εκτιμήσεις και τις προβλέψεις για τις πωλήσεις και τις εκτιμήσεις για το ύψος των αποθεμάτων.

**Πηγή:** IOBE

**Διάγραμμα 4:** Δείκτης Επιχειρηματικών Προσδοκιών στο Λιανικό Εμπόριο (2000-2010=100)



**Πηγή:** IOBE, DG Ecfín. Ο δείκτης για την Ευρωζώνη είναι υπό μορφή ισοζυγίου και αντλείται από την DG Ecfín

Οι προσδοκίες στα **Είδη Οικιακού Εξοπλισμού** υποχωρούν επίσης σημαντικά και ο σχετικός δείκτης διαμορφώνεται τον Φεβρουάριο στις 68,7 (από 90,3) μονάδες, αισθητά όμως χαμηλότερα από ότι την αντίστοιχη περίοδο του 2020 (113,0 μον.). Η έναρξη της εκπτώτικης περιόδου και το εκ νέου κλείσιμο των καταστημάτων οδήγησε στην ενίσχυση της απαισιοδοξίας για τις τρέχουσες πωλήσεις της τελευταίας περιόδου στις -34 μονάδες (από -10 μονάδες), αλλά και τις πωλήσεις της επόμενης περιόδου (-50 από -14 μον. ο δείκτης). Παράλληλα, ο ισοσκελισμένος δείκτης αποθεμάτων υποχώρησε 10 μονάδες, ενώ κλιμακώνονται οι αρνητικές παραγγελίες προς προμηθευτές (από τις -8 μονάδες ο σχετικός δείκτης διαμορφώνεται στις -61 μονάδες). Από την άλλη μεριά, οι αρνητικές προβλέψεις για την απασχόληση παραμένουν αμετάβλητες στις -5 μονάδες, ενώ στις τιμές ο σχετικός δείκτης δηλώνει αύξηση τιμών.

Σημαντική βελτίωση σημειώνεται τον Φεβρουάριο στις επιχειρηματικές προσδοκίες στα **Οχήματα – Ανταλλακτικά**, στις 96,4 (από 83,7) μονάδες, σημαντικά χαμηλότερα και από την αντίστοιχη

περίοδο του 2020 (124,3 μονάδες). Το έντονα αρνητικό ισοζύγιο στις τρέχουσες πωλήσεις του κλάδου υποχωρεί περαιτέρω στις -65 (από -52) μονάδες, ενώ οι προβλέψεις για τις πωλήσεις της επόμενης περιόδου βελτιώνονται κατακόρυφα και διαμορφώνονται στις +31 μονάδες (από -12 μον.). Παράλληλα τα αποθέματα παραμένουν χαμηλά για την εποχή και διαμορφώνονται στις -10 μονάδες (από -4), ενώ παράλληλα οι παραγγελίες προς προμηθευτές, να ενισχύονται σημαντικά (-12 μονάδες το σχετικό ισοζύγιο από -34 μον.). Οι ήπια αρνητικές προβλέψεις για την απασχόληση παραμένουν αμετάβλητες στις -7 μονάδες, ενώ τέλος, ως προς τις τιμές το σχετικό ισοζύγιο υποχωρεί κατά 9 μονάδες, στις -8 μονάδες.

Ήπια πτωτικά κινούνται οι επιχειρηματικές προσδοκίες στα **Πολυκαταστήματα**, με το δείκτη να διαμορφώνεται στις 56,6 (από 62,4) μονάδες, πολύ χαμηλότερα από την αντίστοιχη περίοδο του 2020 (140,7 μονάδες). Οι εκτιμήσεις για τις πωλήσεις κινούνται ήπια ανοδικά και διαμορφώνονται στις -6 μονάδες (από -23 μον.), ενώ παράλληλα οι προβλέψεις για τις πωλήσεις της επόμενης περιόδου από έντονα αρνητικές ισοσκελίζονται (από τις -42 μονάδες). Παράλληλα όμως, τα αποθέματα διογκώνονται σημαντικά και διαμορφώνονται στις +95 (από +15) μονάδες, ενώ οι θετικές προβλέψεις για τις παραγγελίες προς προμηθευτές υποχωρούν σημαντικά αλλάζοντας τάση (στις -5 μονάδες από +15). Έντονα ανοδικά κινούνται οι προβλέψεις για την απασχόληση και από ισοσκελισμένες διαμορφώνονται στις +71 μονάδες, ενώ στις τιμές ο σχετικός δείκτης από κανονικός για την εποχή ενισχύεται κατά 4 μονάδες.

#### **ΥΠΗΡΕΣΙΕΣ: Αισθητή βελτίωση στις επιχειρηματικές προσδοκίες, άμβλυση της έντονης απαισιοδοξίας για την τρέχουσα ζήτηση**

Ο Δείκτης Επιχειρηματικών Προσδοκιών στις **Υπηρεσίες** παρουσιάζει αισθητή ενίσχυση τον Φεβρουάριο και διαμορφώνεται στις 72,5 μονάδες, από 63,9 τον Ιανουάριο. **Από τις επιμέρους μεταβλητές του δείκτη, οι αρνητικές εκτιμήσεις για την τρέχουσα κατάσταση υποχωρούν αισθητά, όπως και εκείνες για τη ζήτηση, ενώ οι αρνητικές προβλέψεις για τη βραχυπρόθεσμη εξέλιξή τους αμβλύνονται ελαφρά.** Αναλυτικότερα, ο δείκτης των εκτιμήσεων για την τρέχουσα κατάσταση των επιχειρήσεων διαμορφώνεται στις -27 μονάδες (από -39), ενώ παράλληλα υποχωρούν σημαντικά οι αρνητικές εκτιμήσεις για την τρέχουσα ζήτηση (-18 από -30 μον. ο δείκτης). Παράλληλα, ο αρνητικός δείκτης για τις προβλέψεις για τη ζήτηση του επόμενου τριμήνου αμβλύνεται και διαμορφώνεται στις -2 (από -7) μονάδες και οι προβλέψεις για την απασχόληση βελτιώνονται στις +19 (από +16) μονάδες. Στις τιμές, το σχετικό ισοζύγιο εξακολουθεί να υποδηλώνει μείωση και διαμορφώνεται στις -6 (από -10) μονάδες. Μόλις το 13% των επιχειρήσεων δηλώνει απρόσκοπτη επιχειρηματική λειτουργία, ενώ από τις υπόλοιπες, το 33% επισημαίνει την ανεπάρκεια ζήτησης ως βασικότερο εμπόδιο στη λειτουργία του, το 10% την ανεπάρκεια κεφαλαίων κίνησης και τέλος το 30% την τρέχουσα κρίση του κορωνοϊού.

Σε επίπεδο βασικών κλάδων σημειώνονται κυρίως ανοδικές τάσεις, καθώς από τους εξεταζόμενους κλάδους μόνο η Πληροφορική κινείται πτωτικά. Αναλυτικότερα:

Ο δείκτης επιχειρηματικών προσδοκιών στα **Ξενοδοχεία – Εστιατόρια – Τουριστικά Πρακτορεία** κινείται ανοδικά – καθώς φαίνεται να προεξοφλείται μία καλύτερη πορεία και άνοιγμα της αγοράς - και διαμορφώνεται στις 62,6 (από 45,9) μονάδες, απέχοντας όμως πολύ από τη συνήθη εικόνα του αυτήν την περίοδο (107,6 μον. την αντίστοιχη περυσινή περίοδο). Οι εκτιμήσεις για την πορεία

της τρέχουσας κατάστασης των επιχειρήσεων παραμένουν εξαιρετικά δυσμενείς και διαμορφώνονται στις -65 μονάδες (από -73 μονάδες ο δείκτης). Ωστόσο, έντονα ανοδικά κινούνται οι εκτιμήσεις για την τρέχουσα ζήτηση και διαμορφώνονται στις -35 μονάδες (από -52 μονάδες), όπως και οι προβλέψεις για τη βραχυπρόθεσμη ζήτηση στις -6 από -32 μονάδες στο σχετικό ισοζύγιο. Αρνητικές παραμένουν και οι προβλέψεις για την απασχόληση, παρά τη μικρή βελτίωση (-2 από -13 μον. το ισοζύγιο). Τέλος ο δείκτης των τιμών υποδηλώνει μείωση τιμών και διαμορφώνεται στις -17 μονάδες.

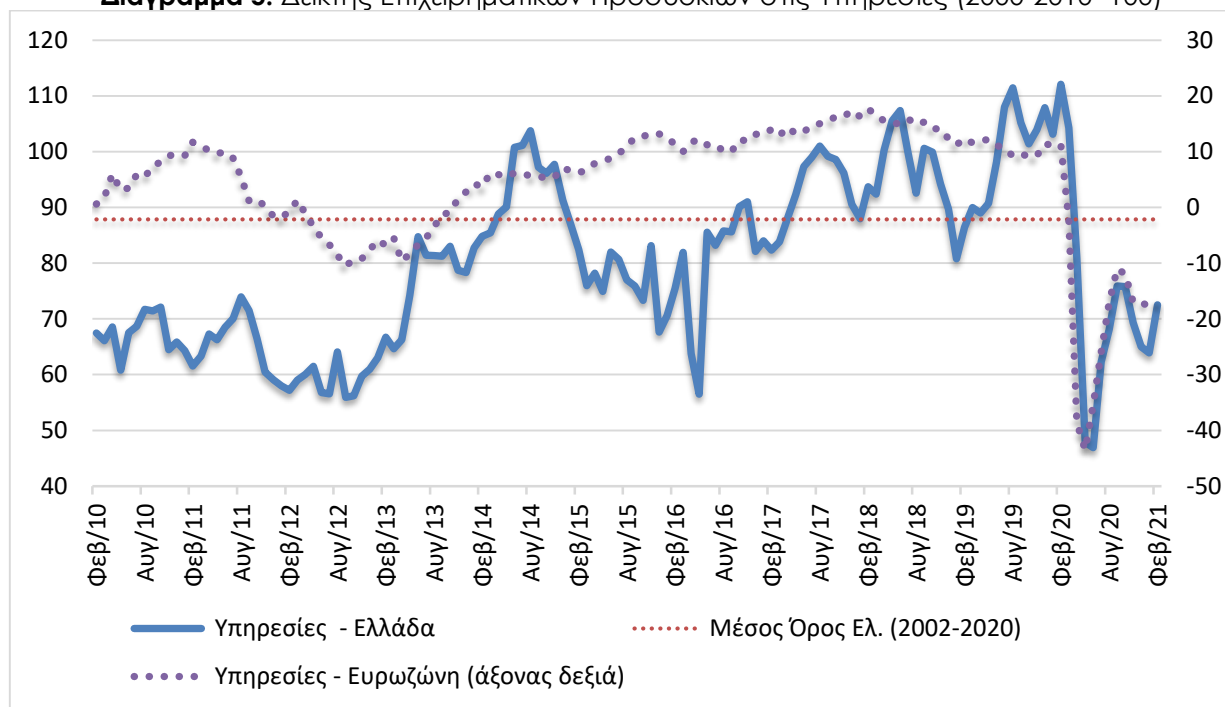
Έντονα ανοδικά κινείται και ο δείκτης προσδοκιών στους **Ενδιάμεσους Χρηματοπιστωτικούς Οργανισμούς** (χωρίς Τράπεζες), στις 120,4 (από 103,1) μονάδες, σε πολύ χαμηλότερο επίπεδο ωστόσο σε σχέση με εκείνο του προηγούμενου έτους (128,2 μον.). Οι εκτιμήσεις για την τρέχουσα κατάσταση των επιχειρήσεων βελτιώνονται σημαντικά στις +33 (από +4) μονάδες, ενώ παράλληλα οι ήπια αρνητικές εκτιμήσεις της τρέχουσας ζήτησης υποχωρούν σημαντικά και διαμορφώνονται στις +17 μονάδες. Οι ήπια θετικές προβλέψεις για τη βραχυπρόθεσμη πορεία της ζήτησης ενισχύονται οριακά στις +13 (από +11) μονάδες, ενώ παράλληλα εκείνες για την απασχόληση εξασθενούν αισθητά και διαμορφώνονται στις +13 (από +26) μονάδες. Στις προσδοκίες για τις τιμές, ο σχετικός δείκτης από κανονικός για την εποχή ενισχύεται κατά 3 μονάδες, ενώ το ποσοστό εκείνων που δηλώνουν ανεμπόδιστη λειτουργία βρίσκεται μόλις στο 13%, με το μεγαλύτερο εμπόδιο λειτουργίας (70%) να είναι η ανεπάρκεια ζήτησης.

**Πίνακας 5:** Δείκτης Επιχειρηματικών Προσδοκιών στις Υπηρεσίες

Τομέας		Ακραίες τιμές			Μέσος όρος						
Υπηρεσίες (2000-2010=100)		Min	Max	2002-2020	2015	2016	2017	2018	2019	2020	
		46,9 (Ιουν. 2020)	140,2 (Ιουλ. 2000)	88,3	78,2	79,3	92,7	97,0	97,7	76,0	
2020											
Ι	Φ	Μ	Α	Μ	Ι	Ι	Α	Σ	Ο	Ν	Δ
103,1	112,1	104,3	80,9	47,9	46,9	62,3	68,1	75,9	75,8	69,3	65,0
2021											
Ι	Φ	Μ	Α	Μ	Ι	Ι	Α	Σ	Ο	Ν	Δ
63,9	72,5										

**Σημειώσεις:** Ο δείκτης επιχειρηματικών προσδοκιών υπολογίζεται με βάση την κατάσταση της επιχείρησης, καθώς και τις εκτιμήσεις και τις προβλέψεις για την πορεία της ζήτησης. **Πηγή:** IOBE

Ήπια ανοδικά κινείται ο δείκτης επιχειρηματικών προσδοκιών στις **Διάφορες Επιχειρηματικές Δραστηριότητες**, στις 75,0 (από 73,6) μονάδες, επίπεδο πολύ χαμηλότερο σε σύγκριση με το αντίστοιχο περυσινό (115,7 μον.). Στους βασικούς δείκτες, το αρνητικό ισοζύγιο στις εκτιμήσεις για την τρέχουσα κατάσταση των επιχειρήσεων υποχωρεί κατά 9 μονάδες (στις -17 μονάδες από -26), ενώ αντίθετα οι αρνητικές εκτιμήσεις για την τρέχουσα ζήτηση ενισχύονται έντονα και διαμορφώνονται στις -19 μονάδες (από -4 μον. το ισοζύγιο). Όσον αφορά στις προβλέψεις για την εξέλιξη της ζήτησης, αυτές ισοσκελιζονται (από -10 μονάδες το σχετικό ισοζύγιο), ενώ στις προβλέψεις για την απασχόληση το σχετικό ισοζύγιο ενισχύεται ελαφρά (στις +11 από +8 μονάδες). Η πτωτική πορεία των τιμών όμως συνεχίζεται (-6 από -20 μονάδες), ενώ περιορίζεται και το ποσοστό των επιχειρήσεων που δηλώνει απρόσκοπτη λειτουργία (28% από 32%), με το 30% να αναφέρει την ανεπάρκεια ζήτησης, το 23% την ανεπάρκεια κεφαλαίων κίνησης και το 11% (από 23%) παράγοντες σχετικούς με την υγειονομική κρίση, ως εμπόδια λειτουργίας.

**Διάγραμμα 5:** Δείκτης Επιχειρηματικών Προσδοκιών στις Υπηρεσίες (2000-2010=100)

**Πηγή:** IOBE, DG Ecfín. Ο δείκτης για την Ευρωζώνη είναι υπό μορφή ισοζυγίου και αντλείται από την DG Ecfín

Μικρή υποχώρηση παρουσιάζει ο δείκτης επιχειρηματικών προσδοκιών στην **Πληροφορική και Ανάπτυξη Λογισμικού** και διαμορφώνεται στις 82,8 (από 89,3) μονάδες, αισθητά χαμηλότερα από τον Φεβρουάριο πέρυσι (98,2 μον.). Οι αρνητικές εκτιμήσεις για την τρέχουσα κατάσταση των επιχειρήσεων υποχωρούν αισθητά και διαμορφώνονται στις +4 μονάδες (από -5 μον.), ενώ στο ισοζύγιο των εκτιμήσεων για την τρέχουσα ζήτηση οι θετικές εκτιμήσεις εξασθενούν ελαφρά (+9 από +14 μον.). Από την άλλη πλευρά οι θετικές προβλέψεις για τη βραχυπρόθεσμη πορεία της ζήτησης εξασθενούν σημαντικά και στρέφονται αρνητικές, καθώς ο σχετικός δείκτης διαμορφώνεται στις -13 (από +14) μονάδες, ενώ ήπια πτωτικά κινούνται οι θετικές προβλέψεις για την απασχόληση του κλάδου και διαμορφώνονται στις +9 (από +14 μονάδες). Ταυτόχρονα, οι αρνητικές προβλέψεις για τις τιμές αυξάνονται ήπια στις -13 μονάδες (από -5). Τέλος, μόλις το 9% των επιχειρήσεων δηλώνουν απρόσκοπτη επιχειρηματική λειτουργία, με το 28% (από 35%) να επισημαίνει την ανεπάρκεια ζήτησης, ένα 19% την ανεπάρκεια κεφαλαίων κίνησης και το 20% παράγοντες σχετικούς με την υγειονομική κρίση ως βασικά προσκόμματα στη λειτουργία τους.

Σημαντική βελτίωση εμφανίζουν οι επιχειρηματικές προσδοκίες στις **Χερσαίες Μεταφορές**, με το σχετικό δείκτη να διαμορφώνεται στις 64,4 (από 32,3) μονάδες, σε σημαντικά χαμηλότερο επίπεδο σε σύγκριση με το προηγούμενο έτος (103,1 μον.). Οι έντονα αρνητικές εκτιμήσεις για την τρέχουσα κατάσταση περιορίζονται αισθητά (στις -22 από -59 μον. ο δείκτης), όπως και οι αρνητικές εκτιμήσεις για την τρέχουσα ζήτηση (-27 από -82 μον. ο δείκτης). Αρνητικές παραμένουν και οι βελτιούμενες προβλέψεις για τη βραχυπρόθεσμη πορεία της, (στις -23 από -45 μονάδες ο σχετικός δείκτης), ενώ οι προβλέψεις για την απασχόληση του κλάδου βελτιώνονται περαιτέρω και διαμορφώνονται στις +27 μονάδες (από +7). Το ισοζύγιο των τιμών αμβλύνεται παραμένοντας ήπια αρνητικό (στις -1 μον. από -5), ενώ τέλος, το 33% (από 41%) των επιχειρήσεων επισημαίνουν την ανεπάρκεια ζήτησης και 27% (από 41%) συγκυριακούς παράγοντες ως τα μεγαλύτερα εμπόδια στη λειτουργία τους. Απρόσκοπτη επιχειρηματική λειτουργία δηλώνει μόλις το 8% των επιχειρήσεων.

## Υποχώρηση της καταναλωτικής εμπιστοσύνης, λόγω κυρίως της έντονης εξασθένησης της πρόθεσης για μείζονες αγορές

Ο δείκτης καταναλωτικής εμπιστοσύνης υποχώρησε τον Φεβρουάριο και διαμορφώθηκε στις -46,2 (από -43,2) μονάδες, επίπεδο που παραμένει πολύ χαμηλότερο εκείνου πριν ένα χρόνο (-4,8 μονάδες)<sup>1</sup>. Η νέα επιδείνωση των επιδημιολογικών δεδομένων, σε συνδυασμό με την κλιμάκωση των ήδη εκτεταμένων περιοριστικών μέτρων, ύστερα από ένα τρίμηνο εφαρμογής τους, θεωρούνται οι βασικές αιτίες της υποχώρησης των προσδοκιών των νοικοκυριών. Η ένταση και η διάρκεια των μέτρων εκτιμάται πως θα αποτελέσουν τους πλέον καθοριστικούς παράγοντες της τάσης του δείκτη καταναλωτικής εμπιστοσύνης στους επόμενους μήνες. Κατόπιν της νέας πτώσης του δείκτη, οι Έλληνες καταναλωτές παραμένουν στην πρώτη θέση στην κατάταξη ως προς τους περισσότερο απαισιόδοξους καταναλωτές στην ΕΕ, με διαφορά από εκείνους στις χώρες που έπονται. Την Ελλάδα ακολουθούν η Κύπρος και η Βουλγαρία, με -31,8 και -30,9 μονάδες αντίστοιχα. Στην τέταρτη θέση βρίσκονται οι καταναλωτές της Σλοβακίας, με -28,3 μονάδες, ενώ την πεντάδα κλείνει η Πορτογαλία με -28,0 μονάδες. Στις χαμηλότερες θέσεις αυτής της κατάταξης βρέθηκαν εκ νέου η Σουηδία (+4,9) και η Δανία (+2,5), με τις θετικές τιμές των δεικτών τους να συνεπάγονται μικρή αισιοδοξία από τους καταναλωτές αυτών των χωρών. Οι μέσοι ευρωπαϊκοί δείκτες διαμορφώθηκαν στις -15,7 μονάδες στην ΕΕ και στις -14,8 μονάδες στην Ευρωζώνη αντίστοιχα. Ανοδική τάση εμφάνισαν τον Φεβρουάριο 13 χώρες. Αναλυτικά:

- **Οριακή υποχώρηση των εκτιμήσεων των καταναλωτών για την οικονομική κατάσταση των νοικοκυριών τους τελευταίους 12 μήνες**

Οι εκτιμήσεις των καταναλωτών για την οικονομική κατάσταση του νοικοκυριού τους τους προηγούμενους 12 μήνες εξασθένησαν οριακά τον Φεβρουάριο, με το σχετικό ισοζύγιο να διαμορφώνεται στις -34,9 (από -34,3) μονάδες. Το 45% των νοικοκυριών εκτίμησε ελαφρά ή αισθητή επιδείνωση της οικονομικής του κατάστασης, ενώ το 2% θεωρεί πως επήλθε μικρή βελτίωση. Οι αντίστοιχοι δείκτες σε ΕΕ και Ευρωζώνη διαμορφώθηκαν στις -11,2 και -12,1 μονάδες αντίστοιχα.

- **Οριακή βελτίωση προβλέψεων για την οικονομική κατάσταση των νοικοκυριών**

Οι προβλέψεις των καταναλωτών για την οικονομική κατάσταση του νοικοκυριού τους τους προσεχείς 12 μήνες ενισχύθηκαν οριακά τον Φεβρουάριο, με το σχετικό δείκτη να διαμορφώνεται στις -34,5 (από -35,0) μονάδες. Το 41% (από 44%) των νοικοκυριών αναμένει ελαφρά ή αισθητή επιδείνωση της οικονομικής του κατάστασης, ενώ το 5% (από 4%) προβλέπει μικρή βελτίωση. Οι δείκτες σε ΕΕ και Ευρωζώνη διαμορφώθηκαν στις -4,3 και -3,6 μονάδες αντίστοιχα.

- **Χειροτέρευση προβλέψεων για την οικονομική κατάσταση της χώρας**

Ο δείκτης των προβλέψεων των νοικοκυριών για την οικονομική κατάσταση της χώρας τους το προσεχές 12-μηνο παρουσίασε μικρή υποχώρηση τον Φεβρουάριο και διαμορφώθηκε στις -66,0 (από -61,7) μονάδες. Το 74% των καταναλωτών (από 71%) συνεχίζει να προβλέπει ελαφρά ή αισθητή επιδείνωση της οικονομικής κατάστασης της χώρας, έναντι του 13% το οποίο αναμένει

<sup>1</sup> Ο τρόπος υπολογισμού του δείκτη καταναλωτικής εμπιστοσύνης άλλαξε από τον Ιανουάριο του 2019. Πλέον δεν λαμβάνονται υπόψη στη διαμόρφωσή τα ισοζύγια απαντήσεων της πρόθεσης για αποταμίευση και των προβλέψεων για την ανεργία. Έχουν αντικατασταθεί από τα ισοζύγια των εκτιμήσεων για την τρέχουσα οικονομική κατάσταση των νοικοκυριών το τελευταίο 12μηνο και των προβλέψεών τους για μείζονες αγορές. Τα δύο ισοζύγια απαντήσεων που παρέμειναν στον υπολογισμό του δείκτη είναι οι προβλέψεις των καταναλωτών για την οικονομική κατάσταση του νοικοκυριού τους επόμενους 12 μήνες και οι προβλέψεις για τη γενική κατάσταση της οικονομίας. Οι σειρές των δεικτών καταναλωτικής εμπιστοσύνης σε όλες τις χώρες της ΕΕ αναθεωρήθηκαν προς τα πίσω από την DG Ecf in.

σταθερότητα. Οι δείκτες σε ΕΕ και Ευρωζώνη διαμορφώθηκαν στις -31,6 και -26,9 μονάδες αντίστοιχα.

- **Αισθητή υποχώρηση της πρόθεσης για μείζονες αγορές**

Η πρόθεση των καταναλωτών για σημαντικές αγορές τους προσεχείς 12 μήνες (επιπλων, ηλεκτρικών συσκευών κ.λπ.) υποχώρησε σημαντικά, με το σχετικό δείκτη να διαμορφώνεται στις -49,5 (από -41,8) μονάδες. Το 59% των καταναλωτών (από 47%) προέβλεψε ότι θα προβεί σε λιγότερες ή πολύ λιγότερες δαπάνες, ενώ το 4% (από 5%) αναμένει το αντίθετο. Οι ευρωπαϊκοί δείκτες διαμορφώθηκαν στις -15,7 μονάδες στην ΕΕ και στις -16,8 μονάδες στην Ευρωζώνη.

**Πίνακας 6:** Δείκτης Εμπιστοσύνης Καταναλωτών (εποχικά εξομαλυμένα στοιχεία)

Περιοχή	Ακραίες τιμές		Μέσοι όροι									
	Min	Max	2001-2020	2015	2016	2017	2018	2019	2020			
ΕΕ-27	-23,7 (Φεβρ. 2009)	-1,7 (Μάιος 2000)	-11,1	-6,1	-6,7	-5,1	-4,7	-6,8	-14,8			
Ευρωζώνη	-24,4 (Μάρ. 2009)	-1,9 (Μάιος 2000)	-11,6	-7,8	-8,1	-5,4	-4,9	-7,1	-14,4			
Ελλάδα	-80,8 (Φεβρ. 2012)	+3,2 (Απρ. 2000)	-41,0	-50,3	-62,9	-58,9	-44,0	-19,8	-31,2			
Περιοχή	2020											
	I	Φ	M	A	M	I	I	A	Σ	O	N	Δ
ΕΕ-27	-7,1	-5,9	-10,4	-22	-19,5	-15,6	-15,6	-16	-15	-16,5	18,7	-15,3
Ευρωζώνη	-8,1	-6,6	-11,6	-22	-18,8	-14,7	-15	-15	-14	-15,5	-17,6	-13,9
Ελλάδα	-10	-4,8	-16,5	-32,6	-33	-27,7	-34,7	-35	-41	-45,5	-48,3	-44,7
Περιοχή	2021											
	I	Φ	M	A	M	I	I	A	Σ	O	N	Δ
ΕΕ-27	-16,5	-15,7										
Ευρωζώνη	-15,5	-14,8										
Ελλάδα	-43,2	-46,2										

Πηγή: Ευρωπαϊκή Επιτροπή, DG Ecfm

- **Μικρή εξασθένιση της πρόθεσης για αποταμίευση**

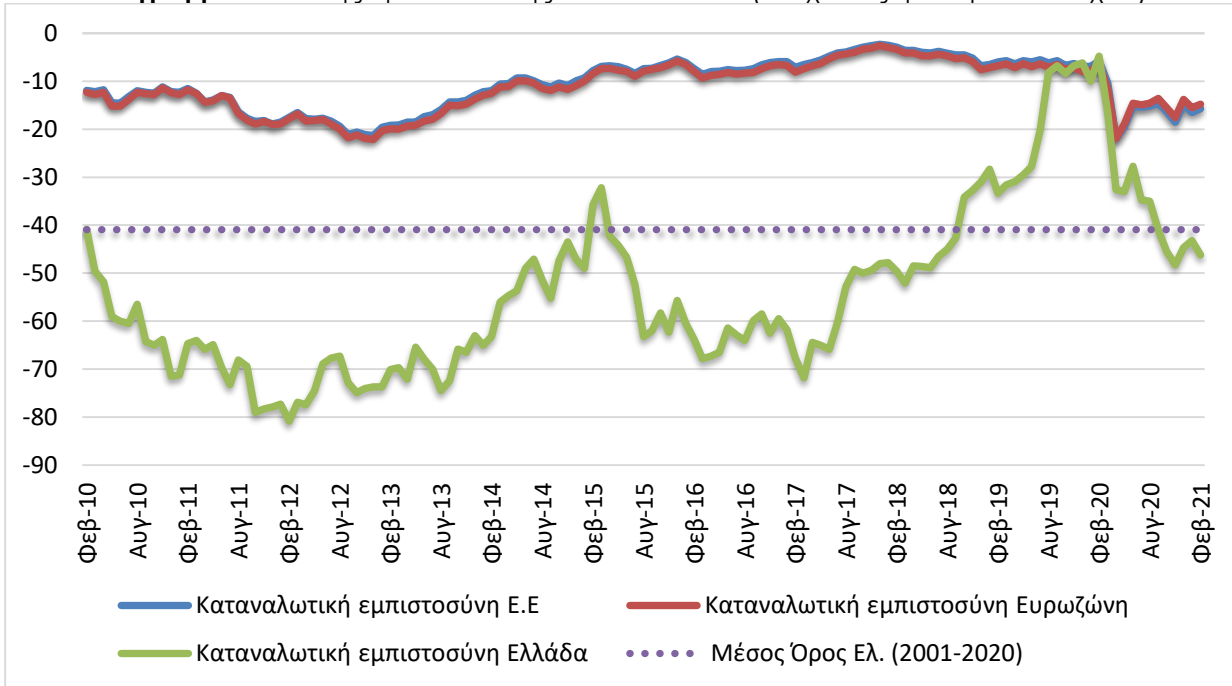
Ο δείκτης της πρόθεσης για αποταμίευση τους προσεχείς 12 μήνες υποχώρησε ελαφρώς τον Φεβρουάριο, καθώς διαμορφώθηκε στις -58,6 μονάδες (από -57,2). Το 77% των νοικοκυριών δεν θεωρεί πιθανή την αποταμίευση στο επόμενο 12μηνο, ενώ το 22% τη θεωρεί πιθανή ή πολύ πιθανή. Οι σχετικοί δείκτες διαμορφώθηκαν στις +6,8 μονάδες στην ΕΕ και στις +6,1 μονάδες στην Ευρωζώνη.

- **Σημαντική επιδείνωση στις προβλέψεις για την ανεργία**

Ο δείκτης πρόβλεψης για την εξέλιξη της ανεργίας τους προσεχείς 12 μήνες ενισχύθηκε αισθητά τον Φεβρουάριο, στις +73,0 μονάδες, από +64,1 τον Ιανουάριο. Το ποσοστό των νοικοκυριών που προβλέπει μικρή ή αισθητή άνοδο της ανεργίας ενισχύθηκε στο 83% (από 80%), με το 5% των ερωτηθέντων να αναμένει ελαφρά μείωσή της. Οι αντίστοιχοι δείκτες σε ΕΕ και Ευρωζώνη διαμορφώθηκαν στις +48,5 και +49,4 μονάδες.

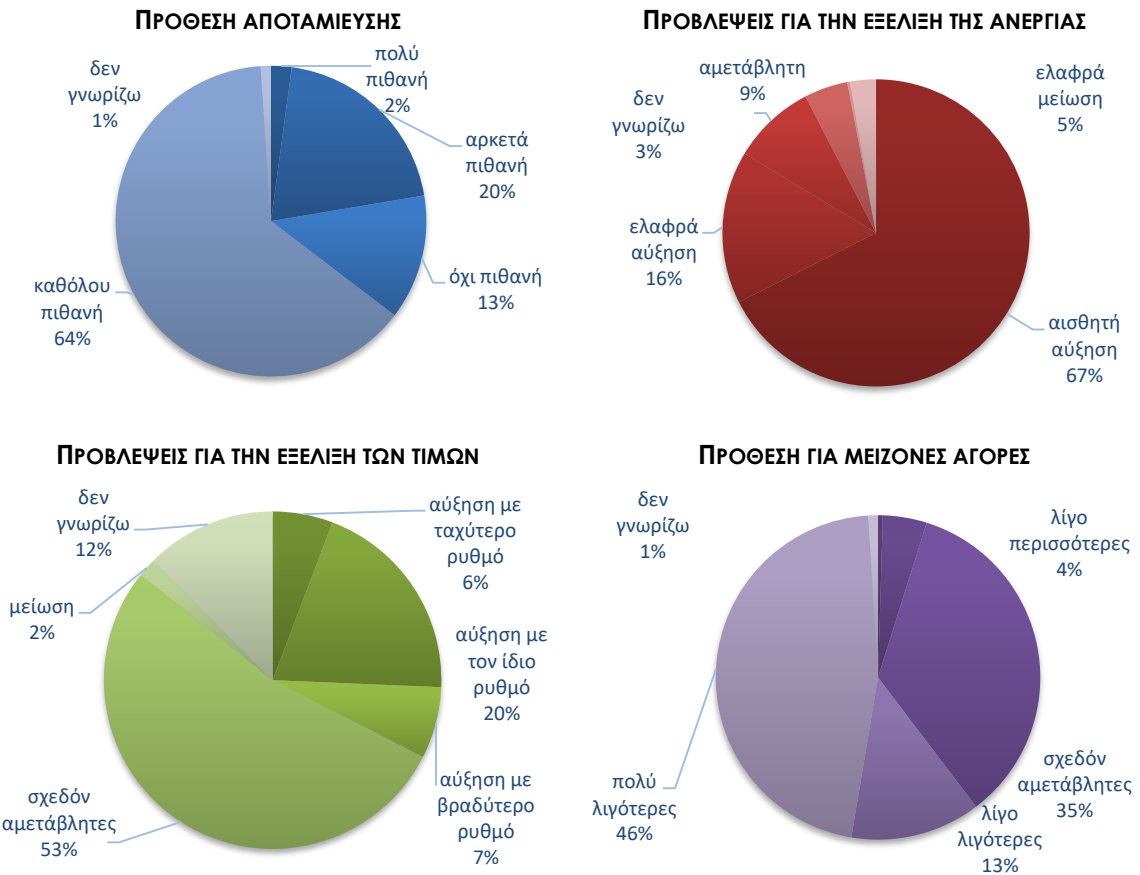


**Διάγραμμα 6:** Δείκτης Εμπιστοσύνης Καταναλωτών (εποχικά εξομαλυμένα στοιχεία)



Πηγή: Ευρωπαϊκή Επιτροπή, DG Ecfm

**Διάγραμμα 7:** Ενδεικτικές μεταβλητές της έρευνας καταναλωτών το επόμενο 12μηνο



Πηγή: ΙΟΒΕ

- **Ενίσχυση στις αρνητικές προβλέψεις για τις τιμές**

Ο δείκτης για τις προβλέψεις μεταβολών στις τιμές τους προσεχείς 12 μήνες παρουσίασε περαιτέρω υποχώρηση τον Φεβρουάριο, στις -13,8 μονάδες, έναντι -9,6 μονάδων τον Ιανουάριο. Το 26% των νοικοκυριών προβλέπει άνοδο τιμών με τον ίδιο ή ταχύτερο ρυθμό και το 53% αναμένει σταθερότητα. Οι δείκτες σε ΕΕ και Ευρωζώνη διαμορφώθηκαν στις +18,5 και +15,7 μονάδες αντίστοιχα.

- **Μικρή υποχώρηση του ποσοστού που «μόλις τα βγάζει πέρα»**

Σχετικά με τις εκτιμήσεις για την τρέχουσα οικονομική κατάσταση του νοικοκυριού, το ποσοστό των καταναλωτών που δηλώνει ότι «μόλις τα βγάζει πέρα» υποχώρησε ελαφρά, στο 57% (από 59%), ενώ ήταν αμετάβλητο στο 8% το ποσοστό όσων αναφέρουν ότι αντλούν από τις αποταμιεύσεις τους. Οι καταναλωτές που δήλωσαν ότι αποταμιεύουν λίγο ή πολύ αποτελούν το 27% του συνόλου, ενώ το ποσοστό όσων δήλωσαν ότι «έχουν χρεωθεί» κυμάνθηκε και πάλι στο 6-7%.