



ΙΔΡΥΜΑ ΟΙΚΟΝΟΜΙΚΩΝ & ΒΙΟΜΗΧΑΝΙΚΩΝ ΕΡΕΥΝΩΝ

ΑΠΟΤΕΛΕΣΜΑΤΑ ΕΡΕΥΝΩΝ ΟΙΚΟΝΟΜΙΚΗΣ ΣΥΓΚΥΡΙΑΣ

ΜΑΡΤΙΟΣ 2021

ΟΙΚΟΝΟΜΙΚΟ ΚΛΙΜΑ (ΕΛΛΑΔΑ – ΕΕ-27 – ΕΥΡΩΖΩΝΗ)

ΒΙΟΜΗΧΑΝΙΑ –ΚΑΤΑΣΚΕΥΕΣ –ΛΙΑΝΙΚΟ ΕΜΠΟΡΙΟ – ΥΠΗΡΕΣΙΕΣ

ΚΑΤΑΝΑΛΩΤΙΚΗ ΕΜΠΙΣΤΟΣΥΝΗ (ΕΛΛΑΔΑ – ΕΕ-27 – ΕΥΡΩΖΩΝΗ)

1 Απρίλιου 2021

Το IOBE διεξάγει κάθε μήνα από το 1981 Έρευνες Οικονομικής Συγκυρίας στις επιχειρήσεις στους τέσσερις τομείς της οικονομίας και, από τον Μάιο του 2008, και στους καταναλωτές. Οι έρευνες αποτελούν μέρος του κοινού εναρμονισμένου προγράμματος που χρηματοδοτείται από την Ευρωπαϊκή Ένωση (DG ECFIN) και τα αποτελέσματά τους χρησιμοποιούνται για τον υπολογισμό του δείκτη οικονομικού κλίματος σε Ελλάδα και στις υπόλοιπες ευρωπαϊκές χώρες, ενώ δημοσιεύονται αναλυτικά στις εκδόσεις της Ευρωπαϊκής Επιτροπής. Οι αναλύσεις που δημοσιεύονται κάθε μήνα με τη μορφή αυτής της έκδοσης στηρίζονται στα πρωτογενή, αναλυτικά στοιχεία για πάνω από 1000 επιχειρήσεις και αντιπροσωπευτικό δείγμα 1500 καταναλωτών, όπως προκύπτουν από τις έρευνες που διεξάγει αποκλειστικά και μόνο το IOBE για την Ελλάδα για λογαριασμό της Ευρωπαϊκής Επιτροπής.

Επόμενο δελτίο: **05/05/2021**

ΕΕ – ΕΥΡΩΖΩΝΗ: Σημαντική βελτίωση του δείκτη οικονομικού κλίματος

Ο δείκτης οικονομικού κλίματος ενισχύθηκε σημαντικά τόσο στην Ευρωζώνη, όσο και στην ΕΕ, και διαμορφώθηκε στις 100,0 μονάδες στην ΕΕ και στις 101,0 μονάδες στην Ευρωζώνη, από 93,1 και 93,4 μονάδες αντίστοιχα. Η σημαντική βελτίωση των προσδοκιών του δείκτη οικονομικού κλίματος οφείλεται στη βελτίωση των προσδοκιών σε όλους τους τομείς, καθώς επίσης και στους καταναλωτές. Στην Βιομηχανία οι προσδοκίες ενισχύθηκαν για τέταρτο συνεχόμενο μήνα (+4,6 συνολικά), στις Υπηρεσίες (+7,0) εμφανίστηκε για πρώτη φορά έντονη ανάκαμψη μετά τον Σεπτέμβριο του προηγούμενου έτους, στο Λιανικό εμπόριο (+6,1) όλες οι συνιστώσες του δείκτη κινήθηκαν ανοδικά, όπως και εκείνες της καταναλωτικής εμπιστοσύνης (+3,6), ενώ στις Κατασκευές (+4,4) οι αισιόδοξες προσδοκίες για την απασχόληση οδήγησαν εκ νέου σε θετικές προσδοκίες του δείκτη. Όσον αφορά στις μεγαλύτερες οικονομίες, η Γερμανία ξεχώρισε καθώς σημείωσε τη μεγαλύτερη μηνιαία βελτίωση στον δείκτη οικονομικού κλίματος (+7,9) και είναι προς το παρόν η μόνη χώρα από τις “big-6” όπου ο δείκτης οικονομικού κλίματος ανέκαμψε πάνω από το μακροχρόνιο μέσο όρο του. Αλλά και στις υπόλοιπες οικονομίες η ανάκαμψη ήταν εξίσου σημαντική: Ισπανία (+6,2), Γαλλία (+5,4), Ιταλία (+4,9), Ολλανδία (+4,4) και τέλος σε ηπιότερο βαθμό στην Πολωνία (+3,3). Αναλυτικότερα:

- Στη **Βιομηχανία**, οι δείκτες προσδοκιών στην ΕΕ ενισχύθηκαν για τέταρτο συνεχόμενο μήνα και διαμορφώθηκαν στις +1,1 μονάδες και στις +2,0 μονάδες στην Ευρωζώνη. Οι προσδοκίες σε όλες τις συνιστώσες του δείκτη κινήθηκαν έντονα ανοδικά, ενώ τα αποθέματα αποκλιμακώθηκαν ήπια σε αμφότερες τις ζώνες.
- Στις **Υπηρεσίες**, οι δείκτες προσδοκιών διαμορφώθηκαν στις -9,1 μονάδες στην ΕΕ και στις -9,3 μονάδες στην Ευρωζώνη. Οι εκτιμήσεις των επιχειρήσεων για την τρέχουσα δραστηριότητά τους βελτιώνονται ήπια σε αμφότερες τις ζώνες, όπως και οι εκτιμήσεις για την τρέχουσα ζήτηση, ενώ παράλληλα οι προβλέψεις για τη βραχυπρόθεσμη εξέλιξη της ζήτησης βελτιώνονται ακόμα ισχυρότερα.
- Στο **Λιανικό Εμπόριο**, οι δείκτες διαμορφώθηκαν στις -11,0 και -12,2 μονάδες αντίστοιχα σε ΕΕ και Ευρωζώνη. Οι εκτιμήσεις για την τρέχουσα επιχειρηματική δραστηριότητα βελτιώνονται σημαντικά, ενώ τα αποθέματα αποκλιμακώνονται, με τις προβλέψεις για τις πωλήσεις να ενισχύονται σε αμφότερες τις ζώνες.
- Στις **Κατασκευές**, οι δείκτες επιχειρηματικών προσδοκιών διαμορφώθηκαν στις -5,3 μονάδες στην ΕΕ και στις -2,7 μονάδες στην Ευρωζώνη. Οι αρνητικές προβλέψεις για την απασχόληση υποχώρησαν αισθητά, ενώ οι προβλέψεις για το επίπεδο εργασιών βελτιώνονται ήπια σε αμφότερες τις ζώνες.
- Ο **Δείκτης Καταναλωτικής Εμπιστοσύνης** διαμορφώνεται στις -12,1 και -10,8 μονάδες στην ΕΕ και την Ευρωζώνη αντίστοιχα. Οι εκτιμήσεις των καταναλωτών για την οικονομική κατάσταση του νοικοκυριού τους τους τελευταίους 12 μήνες βελτιώνονται οριακά και στις δύο ζώνες, ενώ ήπια ανοδικά κινούνται οι προβλέψεις για την εξέλιξη τους στους επόμενους 12 μήνες. Αισθητά ανοδικά κινούνται οι προβλέψεις για τη γενική κατάσταση της οικονομίας, ενώ ηπιότερα οι προβλέψεις για αγορές τους επόμενους μήνες.
- Τέλος, ο δείκτης επιχειρηματικών προσδοκιών στις **Χρηματοοικονομικές Υπηρεσίες** ενισχύεται έντονα στην Ευρωζώνη (+11,2 από +5,4) και ηπιότερα στην ΕΕ (+9,5 μον. από +4,3). Οι εκτιμήσεις για την τρέχουσα κατάσταση των επιχειρήσεων κινούνται έντονα ανοδικά, οι εκτιμήσεις για την

τρέχουσα πορεία της ζήτησης ήπια ανοδικά, σε αντίθεση με τις προβλέψεις για ζήτηση στο επόμενο τρίμηνο οι οποίες κινούνται αισθητά ανοδικά.

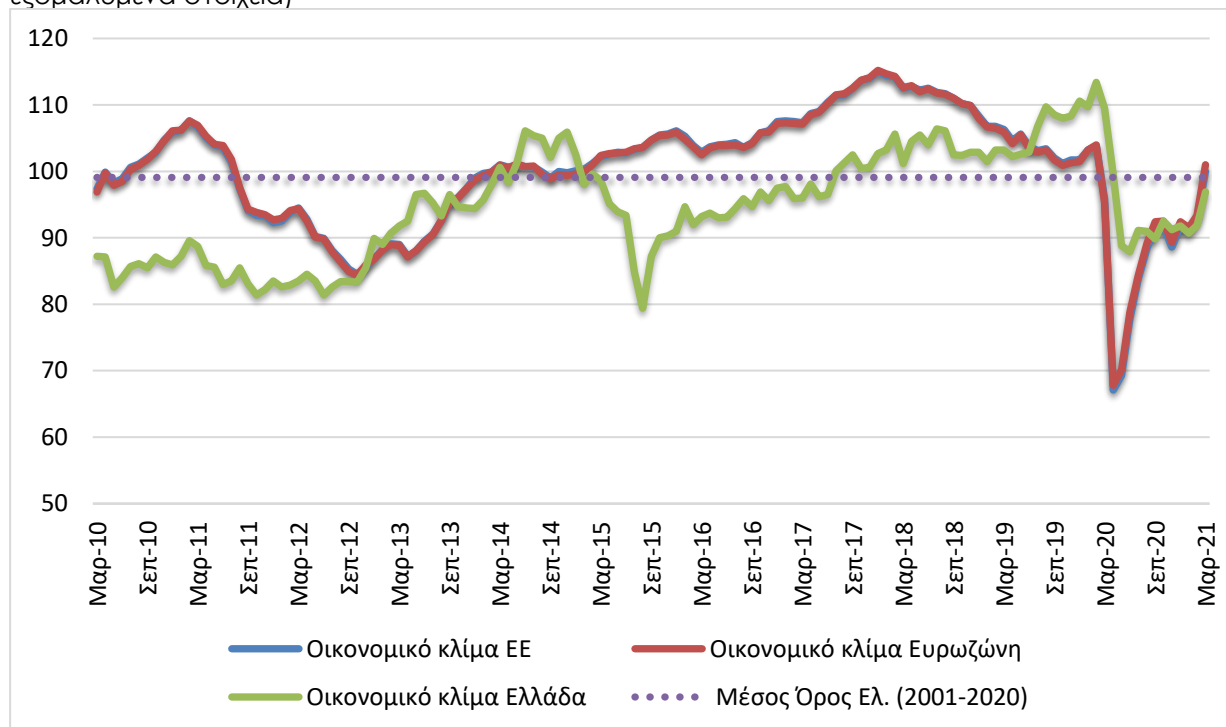
Πίνακας 1: Δείκτες Οικονομικού Κλίματος (1990-2018=100, εποχικά εξομαλυμένα στοιχεία)¹

Περιοχή	Ακραίες τιμές		Μέσος όρος									
	Min	Max	2001-2020	2014	2015	2016	2017	2018	2019	2020		
ΕΕ-27	65,2 (Μαρ. 2009)	118,3 (Μάιος 2000)	99,2	99,6	102,9	104,2	110,4	111,5	90,8	87,8		
Ευρωζώνη	65,5 (Μαρ. 2009)	118,6 (Μάιος 2000)	99,2	99,4	102,9	104,0	110,4	111,5	90,8	88,2		
Ελλάδα	79,3 (Μαρ. 2009)	120,7 (Ιούλ. 2000)	99,1	102,0	91,7	94,4	98,9	103,8	93,6	96,4		
Περιοχή	2020											
	Ι	Φ	Μ	Α	Μ	Ι	Ι	Α	Σ	Ο	Ν	Δ
ΕΕ-27	103,2	103,6	95,8	67,1	69,7	77,4	83,9	88,6	91,7	91,8	88,7	91,8
Ευρωζώνη	103,2	104,0	95,3	67,8	70,2	78,1	84,2	89,1	92,3	92,5	89,3	92,4
Ελλάδα	109,7	113,4	109,5	99,5	88,8	87,9	91,1	91,0	89,8	92,5	91,2	91,8
Περιοχή	2021											
	Ι	Φ	Μ	Α	Μ	Ι	Ι	Α	Σ	Ο	Ν	Δ
ΕΕ-27	91,2	93,1	100,0									
Ευρωζώνη	91,5	93,4	101,0									
Ελλάδα	90,7	91,9	96,9									

¹ Ο Δείκτης Οικονομικού Κλίματος είναι το σταθμισμένο άθροισμα των Δεικτών Επιχειρηματικών Προσδοκιών στη Βιομηχανία, τις Κατασκευές, το Λιανικό Εμπόριο, τις Υπηρεσίες και του Δείκτη Καταναλωτικής Εμπιστοσύνης.

Πηγή: Ευρωπαϊκή Επιτροπή, DG Ecfm

Διάγραμμα 1: Δείκτες Οικονομικού Κλίματος ΕΕ-27 και Ελλάδα (1990-2018=100, εποχικά εξομαλυμένα στοιχεία)



Πηγή: Ευρωπαϊκή Επιτροπή, DG Ecfm

ΕΛΛΑΔΑ: Σημαντική ενίσχυση του δείκτη οικονομικού κλίματος, στο υψηλότερο επίπεδο των τελευταίων 11 μηνών

Όπως συνέβη συνολικά στην Ευρώπη τον Μάρτιο, και στην Ελλάδα ο δείκτης οικονομικού κλίματος ενισχύθηκε σημαντικά και διαμορφώθηκε στις 96,9 μονάδες, έναντι 91,9 μονάδων τον Φεβρουάριο. Πρόκειται για την υψηλότερη επίδοση από τον Απρίλιο του 2020. Καταγράφεται βελτίωση των προσδοκιών σε όλους τους τομείς της οικονομίας, ηπιότερη στη Βιομηχανία και τις Κατασκευές, εντονότερη στο Λιανικό Εμπόριο και τις Υπηρεσίες, τομείς στους οποίους άλλωστε αναμένεται επανέναρξη της δραστηριότητας. Παράλληλα, βελτιώθηκε σημαντικά και η καταναλωτική εμπιστοσύνη. Καθώς καταγράφεται γενικευμένη κάμψη της απαισιοδοξίας, φαίνεται πως δημιουργούνται διστακτικές ίσως αλλά ορατές προσδοκίες βελτίωσης της δραστηριότητας το επόμενο χρονικό διάστημα. Ασφαλώς, η έντονη επιδείνωση των επιδημιολογικών δεδομένων από το πρώτο δεκαήμερο του Μαρτίου, σε συνδυασμό με την ενίσχυση των ήδη αυστηρών μέτρων που ακολούθησε, αναζωπύρωσαν τις εστίες αβεβαιότητας σχετικά με την εξέλιξη και τις επιπτώσεις της πανδημίας στη χώρα, αναδεικνύοντας εκ νέου την ισχυρή και απρόβλεπτη δυναμική της. Ωστόσο, η πρόοδος στη διαδικασία του εμβολιασμού και οι περισσότερες δυνατότητες ανίχνευσης του ιού, επιτρέπουν το σχεδιασμό για τη σταδιακή άρση προσεχώς των περιοριστικών μέτρων και την τμηματική επαναλειτουργία της οικονομίας. Αυτή η προοπτική επηρεάζει κυρίως τις προσδοκίες των νοικοκυριών, αλλά και τομείς που βρίσκονται επί μακρόν σε αναστολή λειτουργίας, όπως το Λιανικό Εμπόριο και ο Τουρισμός, αμφότεροι με σημαντική βαρύτητα για την ελληνική οικονομία. Πέρα από τις εξελίξεις στα επιδημιολογικά δεδομένα, οι αποφάσεις της οικονομικής πολιτικής τους επόμενους μήνες, στην Ευρώπη και εγχωρίως, θα είναι κρίσιμες για την εξέλιξη του οικονομικού κλίματος και τη διαμόρφωση προϋποθέσεων «επιστροφής στην κανονικότητα».

Αναλυτικότερα:

- στη **Βιομηχανία**, το αρνητικό ισοζύγιο των εκτιμήσεων για τις παραγγελίες και τη ζήτηση υποχώρησε ήπια, οι εκτιμήσεις για τα αποθέματα αποκλιμακώθηκαν σημαντικά και οι θετικές προβλέψεις για την παραγωγή τους προσεχείς μήνες εξασθένησαν ήπια.
- στις **Κατασκευές**, οι αρνητικές προβλέψεις για την παραγωγή αμβλύθηκαν οριακά, σε αντίθεση με τις προβλέψεις για την απασχόληση οι οποίες ενισχύθηκαν ελαφρά.
- στο **Λιανικό Εμπόριο**, οι αρνητικές εκτιμήσεις για τις τρέχουσες πωλήσεις αμβλύνονται αισθητά, ενώ οι θετικές προβλέψεις για τη βραχυπρόθεσμη εξέλιξή τους εξασθενούν ήπια με το ύψος των αποθεμάτων να αποκλιμακώνεται.
- στις **Υπηρεσίες**, οι αρνητικές εκτιμήσεις για την τρέχουσα κατάσταση των επιχειρήσεων εντάθηκαν ελαφρά, οι αντίστοιχες για τη ζήτηση μεταβλήθηκαν ήπια, ενώ οι αρνητικές προβλέψεις για τη βραχυπρόθεσμη εξέλιξή της βελτιώθηκαν σημαντικά
- στην **Καταναλωτική Εμπιστοσύνη**, οι αρνητικές προβλέψεις των νοικοκυριών για την οικονομική κατάσταση της χώρας αμβλύνονται σημαντικά, όπως και οι αντίστοιχες για την οικονομική κατάσταση του νοικοκυριού τους, ενώ παράλληλα βελτιώνονται οι εκτιμήσεις για μείζονες αγορές και εξασθενεί η πρόθεση για αποταμίευση.

ΒΙΟΜΗΧΑΝΙΑ: Μικρή ενίσχυση στις επιχειρηματικές προσδοκίες, κυρίως λόγω έντονης αποκλιμάκωσης των αποθεμάτων

Ο Δείκτης Επιχειρηματικών Προσδοκιών στη Βιομηχανία ενισχύθηκε τον Μάρτιο στις 100,8 (από 98,9 τον Φεβρουάριο) μονάδες, επίπεδο ωστόσο σαφώς χαμηλότερο από το αντίστοιχο περυσινό (108,7 μον.). **Από τις μεταβλητές του δείκτη, το αρνητικό ισοζύγιο των εκτιμήσεων για τις παραγγελίες και την τρέχουσα ζήτηση ενισχύθηκε ήπια, το ύψος των αποθεμάτων υποχώρησε έντονα, ενώ το ισοζύγιο προβλέψεων για την παραγωγή τους προσεχείς μήνες εξασθένησε ελαφρά.** Αναλυτικά:

α) Σε ότι αφορά το **επίπεδο παραγγελιών και τρέχουσας ζήτησης**, ο αρνητικός δείκτης ενισχύθηκε ήπια τον Μάρτιο, στις -17 μονάδες (από -14 μον. τον Φεβρουάριο), με το 27% των επιχειρήσεων να δηλώνουν χαμηλές για την εποχή παραγγελίες και το 10% να αναφέρει το αντίθετο.

β) Στις **προβλέψεις για την εξέλιξη της παραγωγής τους προσεχείς 3-4 μήνες**, το σχετικό ισοζύγιο εξασθένησε ελαφρά και διαμορφώθηκε στις +19 μονάδες (από +22), με το 31% (από 35%) των επιχειρήσεων να προβλέπει αύξηση της παραγωγής του το επόμενο τρίμηνο και μόλις το 12% (από 13%) μείωσή της.

γ) Στα **αποθέματα έτοιμων προϊόντων**, το σχετικό ισοζύγιο περιορίστηκε αισθητά και διαμορφώθηκε στις +9 (από +21) μονάδες, με το 22% (από 27%) των επιχειρήσεων να αναφέρει υψηλά για την εποχή αποθέματα και το 13% (από 6%) να δηλώνει το αντίθετο.

δ) Στους δείκτες εξαγωγικής δραστηριότητας καταγράφηκαν τον Μάρτιο πτωτικές τάσεις: οι θετικές **εκτιμήσεις για τις εξαγωγές κατά το τελευταίο τρίμηνο** επιδεινώθηκαν ήπια, στις +11 μονάδες (από +16), οι αρνητικές **εκτιμήσεις για τις παραγγελίες και τη ζήτηση εξωτερικού** εξασθένησαν ελαφρά, στις -6 (από -2) μονάδες όπως και οι **θετικές προβλέψεις για εξαγωγές τους προσεχείς μήνες** οι οποίες διαμορφώθηκαν στις +22 μονάδες (από +28).

ε) Οι θετικές **προβλέψεις για τις πωλήσεις τους προσεχείς μήνες** υποχώρησαν οριακά και το ισοζύγιο διαμορφώθηκε στις +29 μον. από +30, με το 43% (από 42%) των επιχειρήσεων να αναμένει άνοδο πωλήσεων το προσεχές χρονικό διάστημα και το 13% (από 12%) μείωσή τους. Παράλληλα, ο ήπια θετικός δείκτης **εκτιμήσεων για τις τρέχουσες πωλήσεις** υποχώρησε ελαφρώς και διαμορφώθηκε στις +4 (από +8) μονάδες, με το 25% (από 22%) των ερωτηθέντων να προβλέπει μείωσή τους.

στ) Οι **μήνες εξασφαλισμένης παραγωγής** περιορίστηκαν ελαφρώς, στους 4,6 μήνες, με το **ποσοστό χρησιμοποίησης εργοστασιακού δυναμικού** να ενισχύεται ήπια, στο 75,0% (από 73,6%).

ζ) Ο δείκτης **προβλέψεων για την απασχόληση** ενισχύθηκε σημαντικά, στις +7 μονάδες (από -7 μονάδες), με το ποσοστό των επιχειρήσεων που προβλέπει άνοδο απασχόλησης το προσεχές τρίμηνο να παραμένει στο 10% και μόλις το 3% (από 17%) να αναμένει υποχώρηση.

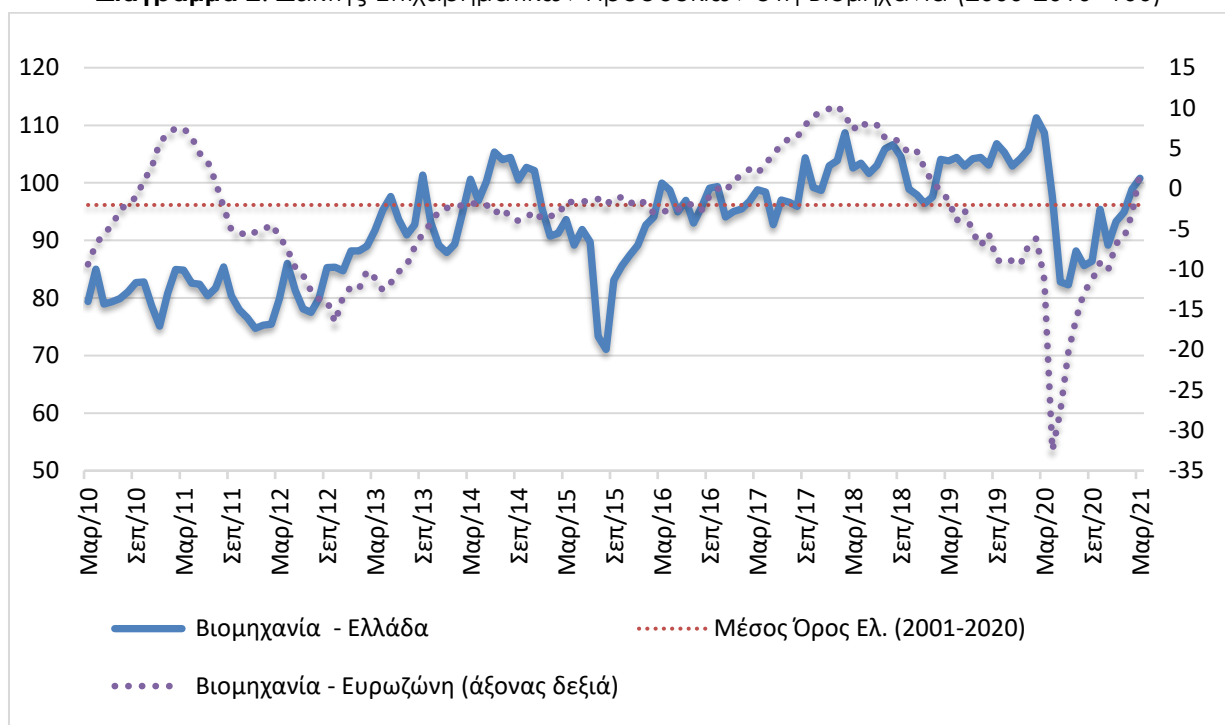
η) Το ισοζύγιο στις **προβλέψεις για τις μεταβολές των τιμών** ενισχύθηκε οριακά στις +12 μονάδες, με το 77% (από 76%) των επιχειρήσεων να μην αναμένει μεταβολές τους το προσεχές τρίμηνο και ένα 17% (από 18%) να αναμένει άνοδό του2.

Πίνακας 2: Δείκτης Επιχειρηματικών Προσδοκιών στη Βιομηχανία

Τομέας		Ακραίες τιμές		Μέσος όρος							
Βιομηχανία (2000-2010=100)		Min	Max	2001-2020	2015	2016	2017	2018	2019	2020	
		66,2 (Φεβ. 2009)	117,6 (Μάρ. 2000)	96,2	86,3	96,1	98,1	102,8	103,6	93,9	
2020											
Ι	Φ	Μ	Α	Μ	Ι	Ι	Α	Σ	Ο	Ν	Δ
105,8	111,3	108,7	97,6	82,8	82,3	88,2	85,6	86,5	95,4	89,2	93,3
2021											
Ι	Φ	Μ	Α	Μ	Ι	Ι	Α	Σ	Ο	Ν	Δ
94,9	98,9	100,8									

Σημείωση: Ο δείκτης επιχειρηματικών προσδοκιών υπολογίζεται με βάση τις προβλέψεις παραγωγής, τις εκτιμήσεις για το ύψος των αποθεμάτων και τις εκτιμήσεις για τις παραγγελίες και τη ζήτηση. **Πηγή:** IOBE

Διάγραμμα 2: Δείκτης Επιχειρηματικών Προσδοκιών στη Βιομηχανία (2000-2010=100)



Πηγή: IOBE, DG Ecfm. Ο δείκτης για την Ευρωζώνη είναι υπό μορφή ισοζυγίου και αντλείται από τη DG Ecfm

Σε επίπεδο βασικών τομέων, οι προσδοκίες στα **Καταναλωτικά αγαθά** ενισχύθηκαν στις 96,3 μονάδες (από 92,4 μον.). Σημειώθηκε μικρή βελτίωση στις παραγγελίες και τη ζήτηση, ενώ παράλληλα τα αποθέματα αποκλιμακώθηκαν σημαντικά και οι εκτιμήσεις για την παραγωγή τους προσεχείς 3-4 μήνες υποχώρησαν ήπια. Στα **Κεφαλαιουχικά αγαθά** ο δείκτης υποχώρησε έντονα, στις 108,5 (από 117,7) μονάδες. Η υποχώρηση προήλθε κυρίως από την έντονη επιδείνωση στις προβλέψεις για την παραγωγή τους 3-4 προσεχείς μήνες, με τις παραγγελίες και τη ζήτηση να κινούνται οριακά πτωτικά, ενώ το ύψος των αποθεμάτων ενισχύθηκε ήπια. Οριακή βελτίωση παρουσίασε ο δείκτης στα **Ενδιάμεσα αγαθά**, στις 105,5 (από 104,6) μονάδες, με τις αρνητικές εκτιμήσεις για τις παραγγελίες και τη ζήτηση να ενισχύονται αισθητά, ενώ παράλληλα οι θετικές προβλέψεις για την παραγωγή τους 3-4 ερχόμενους μήνες βελτιώθηκαν οριακά και τα αποθέματα αποκλιμακώθηκαν.

ΚΑΤΑΣΚΕΥΕΣ: Βελτίωση των προσδοκιών προερχόμενη αποκλειστικά από τα Δημόσια Έργα

Ο Δείκτης Επιχειρηματικών Προσδοκιών στις Κατασκευές ενισχύθηκε τον Μάρτιο, στις 110,5 μονάδες (από 107,9 μον. τον Φεβρουάριο), επίπεδο σημαντικά υψηλότερο από το αντίστοιχο περυσινό (82,7 μονάδες). **Στους επιμέρους κλάδους, σημειώθηκε βελτίωση στα Δημόσια Έργα ενώ οι προσδοκίες στις Ιδιωτικές Κατασκευές ήταν ήπια πτωτική. Από τις βασικές μεταβλητές του δείκτη, οι αρνητικές προβλέψεις για το πρόγραμμα εργασιών των επιχειρήσεων υποχώρησαν οριακά, ενώ οι ήπια θετικές προβλέψεις για την απασχόληση ενισχύθηκαν περαιτέρω.** Αναλυτικά, ο αρνητικός δείκτης των -15 μονάδων στις προβλέψεις για το πρόγραμμα εργασιών των επιχειρήσεων υποχώρησε οριακά (-14 μονάδες), με το 9% των επιχειρήσεων να διατυπώνει αισιοδοξία για το επίπεδο των εργασιών το επόμενο τρίμηνο. Στις προβλέψεις για την απασχόληση, ο ήπια θετικός δείκτης των +2 μονάδων ενισχύθηκε ελαφρώς (+6 μονάδες), με το 5% (από 12%) των ερωτηθέντων να προβλέπει μείωση θέσεων εργασίας στον τομέα και ένα 11% (από 14%) να εκτιμά άνοδό τους. Από τα υπόλοιπα στοιχεία, ο αρνητικός δείκτης των -12 μονάδων στις εκτιμήσεις για την τρέχουσα πορεία εργασιών των επιχειρήσεων υποχώρησε έντονα στις -67 μονάδες, ενώ οι μήνες εξασφαλισμένης δραστηριότητας κινήθηκαν σε έντονα υψηλότερο επίπεδο από εκείνο του προηγούμενου τριμήνου (18,7 από 11,1). Στο πεδίο των τιμών, οι αποπληθωριστικές προσδοκίες εξασθένησαν ελαφρώς (-2 από -4 μον. ο δείκτης). Τέλος, μόλις το 8% των επιχειρήσεων αναφέρουν απρόσκοπτη επιχειρηματική λειτουργία. Από τις υπόλοιπες, το 63% (από 12%) επισημαίνει τη χαμηλή ζήτηση, το 10% (από 9%) την ανεπαρκή χρηματοδότηση και ένα 14% την πανδημία ως τα βασικότερα εμπόδια στη λειτουργία του.

Αναλυτικά στους επιμέρους κλάδους:

Μικρή υποχώρηση παρουσίασε ο δείκτης επιχειρηματικών προσδοκιών στις **Ιδιωτικές Κατασκευές** τον Μάρτιο και διαμορφώθηκε στις 100,2 μονάδες (από 102,3), επίπεδο ήπια υψηλότερο του αντίστοιχου περυσινού (97,4 μον.). Οι απαισιόδοξες προβλέψεις για το επίπεδο προγραμματισμένων εργασιών εντάθηκαν σημαντικά τον Μάρτιο, στις -23 (από -12) μονάδες, ενώ αντίθετα, οι οριακά αρνητικές προβλέψεις για την απασχόληση μεταβλήθηκαν σε ήπια θετικές, στις +5 από -2 μον. Σε ότι αφορά τα υπόλοιπα στοιχεία δραστηριότητας, οι εκτιμήσεις για την τρέχουσα πορεία εργασιών των επιχειρήσεων υποχώρησαν έντονα (-29 από -16 μον. ο δείκτης), ενώ οι μήνες εξασφαλισμένης δραστηριότητας ενισχύθηκαν ήπια και διαμορφώθηκαν στους 13,9 (από 11,6). Ως προς τις τιμές, οι αποπληθωριστικές προσδοκίες ενισχύθηκαν σημαντικά και το σχετικό ισοζύγιο διαμορφώθηκε στις -23 μονάδες (από -8). Τέλος, το 19% (από 6%) των επιχειρήσεων δεν αναφέρει προσκόμματα στη λειτουργία του. Από τις υπόλοιπες, το 20% (από 10%) δηλώνει την ανεπάρκεια χρηματοδότησης, το 30% (από 8%) τη χαμηλή ζήτηση και ένα 17% τους παράγοντες που οφείλονται στην πανδημία του νέου κορωνοϊού ως το βασικότερο εμπόδιο λειτουργίας τους.

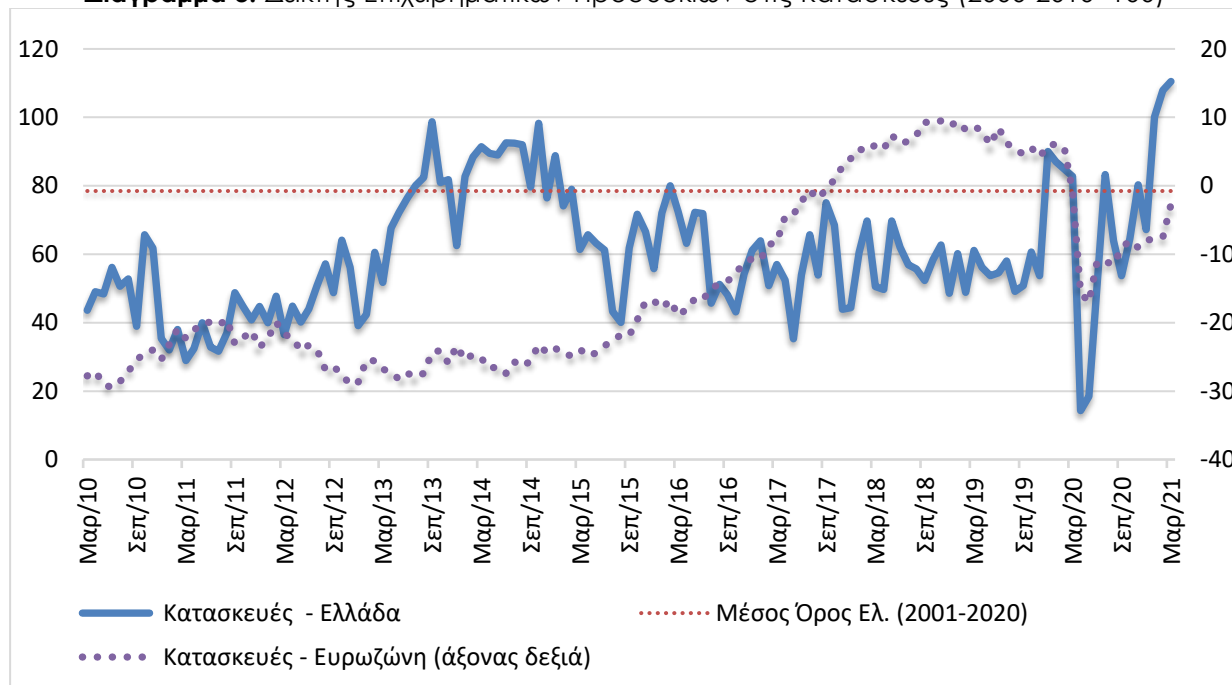
Πίνακας 3: Δείκτης Επιχειρηματικών Προσδοκιών στις Κατασκευές

Τομέας	Ακραίες τιμές				Μέσος όρος							
	Min	Max	2001-2020	2015	2016	2017	2018	2019	2020			
Κατασκευές (2000-2010=100)	14,3 (Απρ. 2020)	155,7 (Μάρ. 2000)	78,5	62,0	61,3	55,4	58,1	58,1	62,7			
2020												
I	Φ	M	A	M	I	I	A	Σ	O	N	Δ	
87,0	84,9	82,7	14,3	18,5	51,5	83,3	63,9	53,7	64,6	80,3	67,2	
2021												
I	Φ	M	A	M	I	I	A	Σ	O	N	Δ	
100,1	107,9	110,5										

Σημείωση: Ο δείκτης επιχειρηματικών προσδοκιών υπολογίζεται με βάση τις εκτιμήσεις για το πρόγραμμα των εργασιών και τις προβλέψεις για την απασχόληση.

Πηγή: IOBE

Διάγραμμα 3: Δείκτης Επιχειρηματικών Προσδοκιών στις Κατασκευές (2000-2010=100)



Πηγή: IOBE, DG Ecfín. Ο δείκτης για την Ευρωζώνη είναι υπό μορφή ισοζυγίου και αντλείται από την DG Ecfín

Μικρή βελτίωση έναντι του Φεβρουαρίου παρουσίασε ο δείκτης επιχειρηματικών προσδοκιών στις **Κατασκευές Δημοσίων Έργων**. Διαμορφώθηκε στις 114,6 (από 111,1 τον Φεβρουάριο) μονάδες, πολύ υψηλότερα από την αντίστοιχη περυσινή τιμή του (63,5 μον.). Ως προς το πρόγραμμα εργασιών του κλάδου, ο αρνητικός δείκτης των -17 μονάδων τον προηγούμενο μήνα υποχώρησε κατά 5 μονάδες και διαμορφώθηκε στις -12. Στις προβλέψεις για την απασχόληση, το σχετικό ισοζύγιο βελτιώθηκε οριακά και διαμορφώθηκε στις +6 μονάδες (από +5). Μόλις το 4% (από 13%) των επιχειρήσεων του κλάδου αναμένουν λιγότερες θέσεις απασχόλησης, με το 10% (από 18%) να προβλέπει αύξησή τους. Κατακόρυφα πτωτικά κινήθηκε ο δείκτης εκτιμήσεων για το επίπεδο των τρεχουσών εργασιών, κατά 70 μονάδες, στις -79. Το ισοσκελισμένο ισοζύγιο των τιμών ενισχύθηκε κατά 4 μονάδες. Τέλος, το ποσοστό των ερωτηθέντων που δηλώνει απρόσκοπτη επιχειρηματική λειτουργία διαμορφώθηκε στο 4%, με το 73% (από 16%) να αναφέρει τη χαμηλή ζήτηση, το 8% την περιορισμένη χρηματοδότηση και το 13% την τρέχουσα κρίση της πανδημίας ως τα κυριότερα προσκόμματα λειτουργίας.

ΛΙΑΝΙΚΟ ΕΜΠΟΡΙΟ: Ενίσχυση προσδοκιών με ορίζοντα την επανέναρξη φυσικής λειτουργίας,

Ο δείκτης επιχειρηματικών προσδοκιών στο **Λιανικό Εμπόριο** ενισχύεται τον Μάρτιο στις 94,0 (από 90,2) μονάδες. **Η ενίσχυση είναι αποτέλεσμα της έντονα ανοδικής τάσης σε κάποιους κλάδους, κυρίως στα είδη Οικιακού εξοπλισμού και στα Πολυκαταστήματα, τα οποία λειτούργησαν αποκλειστικά μέσω ηλεκτρονικών πωλήσεων, καθόλη τη διάρκεια της εκπτώτικης περιόδου. Αντίθετα, οι προσδοκίες στα Υφάσματα-Ένδυση-Υπόδηση ήταν πτωτικές, καθώς οι ηλεκτρονικές αγορές δεν είναι το ίδιο ευδόκιμες, αλλά και στα Τρόφιμα-Ποτά-Καπνός που είχαν ήδη από το προηγούμενο lockdown έντονα ανοδική πορεία.** Αναλυτικά, οι εκτιμήσεις των επιχειρήσεων για τις τρέχουσες πωλήσεις τους βρίσκονται στο -3 (από -16), αν και οι θετικές προβλέψεις για την εξέλιξη των πωλήσεων στο επόμενο τρίμηνο εξασθενούν στις +12 μονάδες (από +18 το σχετικό ισοζύγιο). Από την άλλη πλευρά, τα αποθέματα αποκλιμακώνονται και διαμορφώνονται στις +9 (από +14 μονάδες). Παράλληλα, παρά την παύση λειτουργίας των καταστημάτων οι νέες παραγγελίες ενισχύονται σημαντικά, καθώς αναμένεται η επανέναρξη δραστηριοτήτων (+14 από -3 μονάδες). Οι προβλέψεις για την απασχόληση ενισχύονται σημαντικά (+31 από +13 μον.), ενώ ως προς τις τιμές, η πλειονότητα των επιχειρήσεων (92%) αναμένει σταθερότητα.

Οι εξελίξεις στους επιμέρους κλάδους είναι όμως μάλλον μικτές. Αναλυτικά:

Ο δείκτης επιχειρηματικών προσδοκιών στα **Τρόφιμα – Ποτά – Καπνός** υποχώρησε έντονα τον Μάρτιο και διαμορφώθηκε στις 87,4 (από 108,7) μονάδες, πολύ χαμηλότερα σε σχέση με τα περυσινά επίπεδα (109,3 μον.). Οι έντονα θετικές εκτιμήσεις για τις τρέχουσες πωλήσεις υποχώρησαν σημαντικά στις +49 μονάδες (από +92), ενώ παράλληλα οι αισιόδοξες προσδοκίες για τις πωλήσεις της επόμενης περιόδου εξασθένησαν έντονα και στράφηκαν αρνητικές (στις -1 μον. το σχετικό ισοζύγιο από +34). Τα αποθέματα αποκλιμακώθηκαν ήπια (+36 από +39 μον.), ενώ παράλληλα υποχωρούν οι παραγγελίες προς προμηθευτές (+22 από +46 μον.). Αντίθετα, αισθητή βελτίωση παρατηρείται στο ισοζύγιο των προβλέψεων για την εξέλιξη της απασχόλησης με το σχετικό δείκτη να διαμορφώνεται στις +30 (από +21) μονάδες, ενώ οι προβλέψεις τιμών παραμένουν αυξητικές και διαμορφώνονται στις +11 μονάδες.

Ήπια πτωτικά κινείται ο ιδιαίτερα χαμηλός δείκτης επιχειρηματικών προσδοκιών στα **Υφάσματα – Ένδυση – Υπόδηση**, φθάνοντας στις 43,5 (από 48,4) μονάδες, επίπεδο πολύ χαμηλότερο από το αντίστοιχο περυσινό (68,6 μον.). Οι αρνητικές εκτιμήσεις για τις τρέχουσες πωλήσεις παραμένουν για ενδέκατο συνεχόμενο μήνα καθολικές, ενώ παράλληλα οι έντονα απαισιόδοξες προσδοκίες ανόδου στο επόμενο διάστημα υποχωρούν σημαντικά (στις -5 από -46 μον.). Στα αποθέματα, ο σχετικός δείκτης διογκώνεται και διαμορφώνεται στις +59 μονάδες (από +3 μον.), ενώ βελτιώνονται αισθητά οι έντονα απαισιόδοξες παραγγελίες προς προμηθευτές (-49 μον. από -78). Έντονη επιδείνωση των προσδοκιών καταγράφεται στην απασχόληση, όπου ο σχετικός δείκτης διαμορφώνεται απο κανονικά για την εποχή επίπεδα διαμορφώνεται στις -33 μονάδες, ενώ στις τιμές, το σχετικό ισοζύγιο υποδηλώνει ηπιότερη μείωση (-32 από -68 μον.).

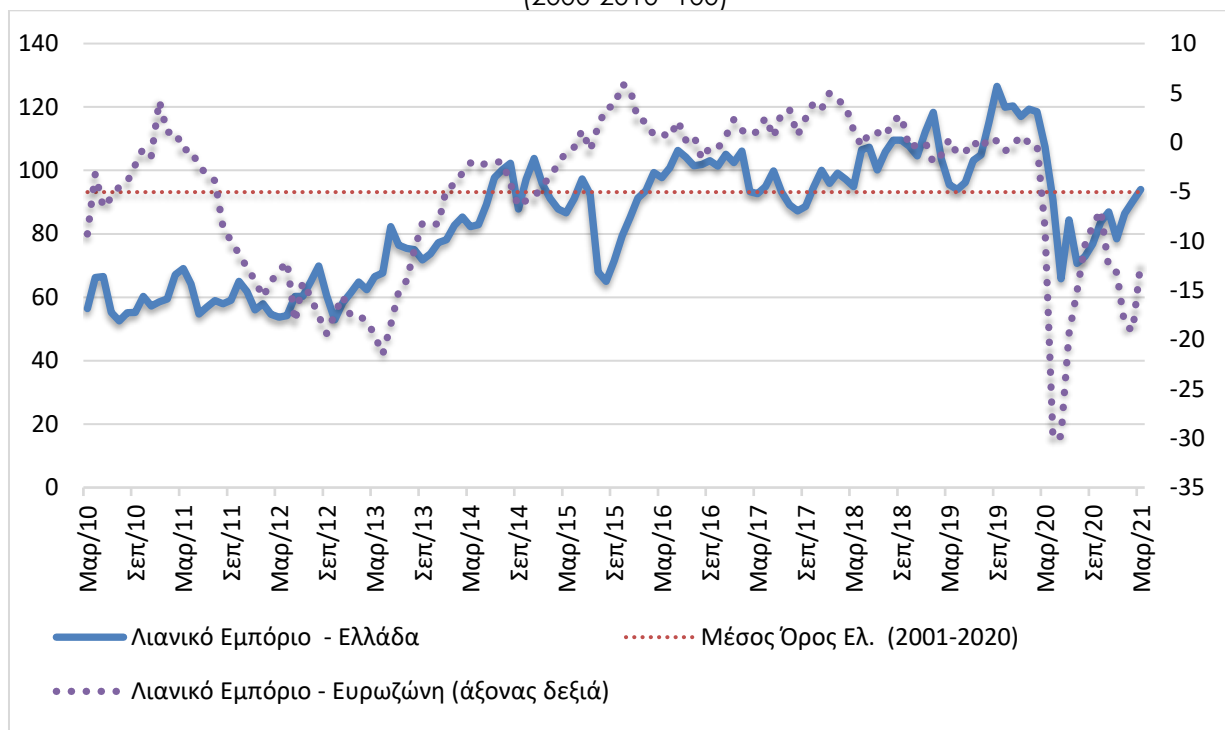
Πίνακας 4: Δείκτης Επιχειρηματικών Προσδοκιών στο Λιανικό Εμπόριο

Τομείς	Ακραίες τιμές				Μέσος όρος						
	Min	Max	2001-2020	2015	2016	2017	2018	2019	2020		
Λιανικό Εμπόριο (2000-2010=100)	52.6 (Ιουλ. 2010)	128.7 (Μάιος 2007)	93,2	83,9	101,4	94,6	104,5	109,6	87,9		
2020											
Ι	Φ	Μ	Α	Μ	Ι	Ι	Α	Σ	Ο	Ν	Δ
119,3	118,5	107,4	90,6	65,8	84,4	70,7	72,9	76,8	83,7	86,9	78,4
2021											
Ι	Φ	Μ	Α	Μ	Ι	Ι	Α	Σ	Ο	Ν	Δ
86,4	90,2	94,0									

Σημείωση: Ο δείκτης επιχειρηματικών προσδοκιών υπολογίζεται με βάση τις εκτιμήσεις και τις προβλέψεις για τις πωλήσεις και τις εκτιμήσεις για το ύψος των αποθεμάτων.

Πηγή: IOBE

Διάγραμμα 4: Δείκτης Επιχειρηματικών Προσδοκιών στο Λιανικό Εμπόριο
(2000-2010=100)



Πηγή: IOBE, DG Ecfm. Ο δείκτης για την Ευρωζώνη είναι υπό μορφή ισοζυγίου και αντλείται από την DG Ecfm

Οι προσδοκίες στα **Είδη Οικιακού Εξοπλισμού** ενισχύονται σημαντικά και ο σχετικός δείκτης διαμορφώνεται τον Μάρτιο στις 86,2 (από 68,7) μονάδες, ελαφρώς υψηλότερα από ότι την αντίστοιχη περίοδο του 2020 (81,8 μον.). Η έναρξη της εκπρωτικής περιόδου και το νέο κλείσιμο των καταστημάτων οδήγησε στην ενίσχυση της απαισιοδοξίας για τις τρέχουσες πωλήσεις της τελευταίας περιόδου στις -37 μονάδες (από -34 μονάδες), ενώ αντίθετα οι προβλέψεις για τις πωλήσεις στο επόμενο διάστημα κινήθηκαν έντονα ανοδικά (+11 από -50 μον. ο δείκτης). Παράλληλα, δείκτης αποθεμάτων παρέμεινε σχεδόν αμετάβλητος (-9 από -10 μον), ενώ αμβλύνονται σημαντικά οι αρνητικές παραγγελίες προς προμηθευτές (από τις -54 μονάδες ο σχετικός δείκτης διαμορφώνεται στις +1 μονάδες). Από την άλλη μεριά, οι αρνητικές προβλέψεις για την απασχόληση υποχωρούν ήπια στις -1 μονάδες (από -5 μον), ενώ στις τιμές ο σχετικός δείκτης δηλώνει αύξηση τιμών.

Σημαντική βελτίωση σημειώνεται τον Μάρτιο στις επιχειρηματικές προσδοκίες στα **Οχήματα – Ανταλλακτικά**, στις 107,6 (από 96,4) μονάδες, αισθητά υψηλότερα και από την αντίστοιχη περίοδο του 2020 (100,4 μονάδες). Το έντονα αρνητικό ισοζύγιο στις τρέχουσες πωλήσεις του κλάδου βελτιώνεται σημαντικά στις -25 (από -65) μονάδες, ενώ οι προβλέψεις για τις πωλήσεις της επόμενης περιόδου υποχωρούν αισθητά και διαμορφώνονται στις +15 μονάδες (από +31 μον.). Παράλληλα τα αποθέματα παραμένουν χαμηλά για την εποχή και διαμορφώνονται στις -18 μονάδες (από -10), ενώ παράλληλα οι παραγγελίες προς προμηθευτές, να ενισχύονται σημαντικά (+18 μονάδες το σχετικό ισοζύγιο από -12 μον.). Οι ήπια αρνητικές προβλέψεις για την απασχόληση υποχωρούν περαιτέρω στις -10 μονάδες (από -7 μον.), ενώ τέλος, ως προς τις τιμές το σχετικό ισοζύγιο ενισχύεται κατά 6 μονάδες, στις -8 μονάδες.

Ανοδικά κινούνται οι επιχειρηματικές προσδοκίες στα **Πολυκαταστήματα**, με το δείκτη να διαμορφώνεται στις 69,4 (από 56,6) μονάδες, πολύ χαμηλότερα όμως από την αντίστοιχη περίοδο του 2020 (135,0 μονάδες). Οι εκτιμήσεις για τις πωλήσεις κινούνται οριακά πτωτικά και διαμορφώνονται στις -7 μονάδες (από -6 μον.), ενώ παράλληλα οι προβλέψεις για τις πωλήσεις της επόμενης περιόδου από κανονικές για την εποχή διαμορφώνονται στις -6 μονάδες. Παράλληλα όμως, τα αποθέματα αποκλιμακώνονται έντονα και διαμορφώνονται στις +44 (από +95) μονάδες, ενώ οι προβλέψεις για τις παραγγελίες προς προμηθευτές υποχωρούν οριακά (στις -6 μονάδες από -5). Ήπια πτωτικά κινούνται οι έντονα θετικές προβλέψεις για την απασχόληση και διαμορφώνονται στις +66 μονάδες (από +71), ενώ στις τιμές ο σχετικός δείκτης χάνει 5 μονάδες και διαμορφώνεται στις -1 μονάδες.

ΥΠΗΡΕΣΙΕΣ: Μικρή βελτίωση στις επιχειρηματικές προσδοκίες, λιγότερη απαισιοδοξία για τη ζήτηση της επόμενης περιόδου

Ο Δείκτης Επιχειρηματικών Προσδοκιών στις **Υπηρεσίες** παρουσιάζει μικρή ενίσχυση τον Μάρτιο και διαμορφώνεται στις 76,4 μονάδες, από 72,5 τον Φεβρουάριο. **Από τις επιμέρους μεταβλητές του δείκτη, οι αρνητικές εκτιμήσεις για την τρέχουσα κατάσταση ενισχύονται ήπια, σε αντίθεση με εκείνες για τη ζήτηση οι οποίες βελτιώνονται ελαφρά, ενώ οι αρνητικές προβλέψεις για τη βραχυπρόθεσμη εξέλιξή τους βελτιώνονται σημαντικά και είναι πλέον θετικές.** Αναλυτικότερα, ο δείκτης των *εκτιμήσεων για την τρέχουσα κατάσταση των επιχειρήσεων* επιδεινώνεται ελαφρώς στις -29 μονάδες (από -27), ενώ παράλληλα αμβλύνονται οι αρνητικές *εκτιμήσεις για την τρέχουσα ζήτηση* (-15 από -18 μον. ο δείκτης). Παράλληλα, ο οριακά αρνητικός δείκτης για τις *προβλέψεις για τη ζήτηση του επόμενου τριμήνου* αλλάζει και περνά σε θετικά επίπεδα στις +11 (από -2) μονάδες. Οι προβλέψεις για την απασχόληση εξασθενούν στις +13 (από +19) μονάδες, ενώ ως προς τις τιμές, το σχετικό ισοζύγιο εξακολουθεί να υποδηλώνει μείωση και διαμορφώνεται στις -7 (από -6) μονάδες. Μόλις το 17% των επιχειρήσεων δηλώνει απρόσκοπτη επιχειρηματική λειτουργία, ενώ από τις υπόλοιπες, το 35% επισημαίνει την ανεπάρκεια ζήτησης ως βασικότερο εμπόδιο στη λειτουργία του, το 9% την ανεπάρκεια κεφαλαίων κίνησης και τέλος το 29% την τρέχουσα κρίση του κορωνοϊού.

Σε επίπεδο βασικών κλάδων σημειώνονται κυρίως ανοδικές τάσεις, καθώς από τους εξεταζόμενους κλάδους μόνο οι Χερσαίες μεταφορές κινούνται πτωτικά. Αναλυτικότερα:

Ο δείκτης επιχειρηματικών προσδοκιών στα **Ξενοδοχεία – Εστιατόρια – Τουριστικά Πρακτορεία** κινείται οριακά ανοδικά – καθώς φαίνεται να προεξοφλείται μία καλύτερη πορεία και άνοιγμα της αγοράς – και διαμορφώνεται στις 63,3 (από 62,6) μονάδες, απέχοντας όμως πολύ από τη συνήθη εικόνα του αυτήν την περίοδο (101,4 μον. την αντίστοιχη περυσινή περίοδο). Οι εκτιμήσεις για την πορεία της τρέχουσας κατάστασης των επιχειρήσεων παραμένουν όμως εξαιρετικά δυσμενείς και διαμορφώνονται στις -64 μονάδες (από -65 μονάδες ο δείκτης). Παράλληλα, έντονα πτωτικά κινούνται οι εκτιμήσεις για την τρέχουσα ζήτηση και διαμορφώνονται στις -45 μονάδες (από -35 μονάδες), σε αντίθεση με τις προβλέψεις για τη βραχυπρόθεσμη ζήτηση οι οποίες διαμορφώνονται στις +5 μονάδες (από -6 μονάδες το σχετικό ισοζύγιο). Μικρή βελτίωση παρουσιάζουν οι προβλέψεις για την απασχόληση και ισοσκελίζονται (-2 μον. το ισοζύγιο). Τέλος ο δείκτης των τιμών υποδηλώνει μείωση τιμών και διαμορφώνεται στις -13 μονάδες.

Ήπια ανοδικά κινείται και ο δείκτης προσδοκιών στους **Ενδιάμεσους Χρηματοπιστωτικούς Οργανισμούς** (χωρίς Τράπεζες), στις 123,5 (από 120,4) μονάδες, σε ελαφρά υψηλότερο επίπεδο ωστόσο σε σχέση με εκείνο του προηγούμενου έτους (115,0 μον.). Οι εκτιμήσεις για την τρέχουσα κατάσταση των επιχειρήσεων βελτιώνονται ελαφρά στις +39 (από +33) μονάδες, ενώ παράλληλα οι εκτιμήσεις της τρέχουσας ζήτησης κινούνται οριακά ανοδικά και διαμορφώνονται στις +18 μονάδες (από +17). Οι ήπια θετικές προβλέψεις για τη βραχυπρόθεσμη πορεία της ζήτησης ενισχύονται περαιτέρω στις +15 (από +13) μονάδες, αντίστοιχα με εκείνες για την απασχόληση (+15 μονάδες από +13 μονάδες το σχετικό ισοζύγιο). Στις προσδοκίες για τις τιμές, ο σχετικός δείκτης διατηρείται στις +3 μονάδες, ενώ το ποσοστό εκείνων που δηλώνουν ανεμπόδιστη λειτουργία ενισχύεται στο 24% (από 13%), με το μεγαλύτερο εμπόδιο λειτουργίας (67%) να είναι η ανεπάρκεια ζήτησης.

Πίνακας 5: Δείκτης Επιχειρηματικών Προσδοκιών στις Υπηρεσίες

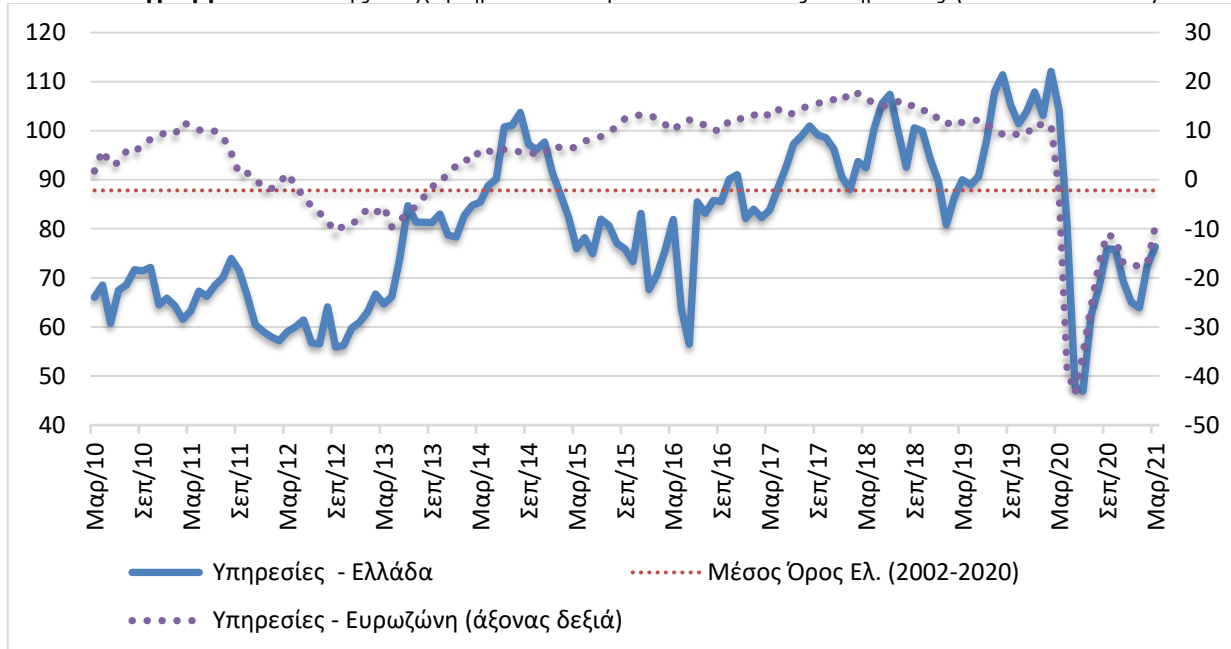
Τομέας		Ακραίες τιμές			Μέσος όρος						
		Min	Max	2002-2020	2015	2016	2017	2018	2019	2020	
Υπηρεσίες (2000-2010=100)		46,9 (Ιουν. 2020)	140,2 (Ιουλ. 2000)	88,3	78,2	79,3	92,7	97,0	97,7	76,0	
2020											
Ι	Φ	Μ	Α	Μ	Ι	Ι	Α	Σ	Ο	Ν	Δ
103,1	112,1	104,3	80,9	47,9	46,9	62,3	68,1	75,9	75,8	69,3	65,0
2021											
Ι	Φ	Μ	Α	Μ	Ι	Ι	Α	Σ	Ο	Ν	Δ
63,9	72,5	76,4									

Σημειώσεις: Ο δείκτης επιχειρηματικών προσδοκιών υπολογίζεται με βάση την κατάσταση της επιχείρησης, καθώς και τις εκτιμήσεις και τις προβλέψεις για την πορεία της ζήτησης. **Πηγή:** IOBE

Ήπια ανοδικά κινείται και ο δείκτης επιχειρηματικών προσδοκιών στις **Διάφορες Επιχειρηματικές Δραστηριότητες**, στις 77,4 (από 75,0 μονάδες, επίπεδο πολύ χαμηλότερο σε σύγκριση με το αντίστοιχο περυσινό (109,8 μον.). Στους βασικούς δείκτες, το αρνητικό ισοζύγιο στις εκτιμήσεις για την τρέχουσα κατάσταση των επιχειρήσεων βελτιώνεται κατά 7 μονάδες (στις -10 μονάδες από -17), ενώ αντίθετα οι αρνητικές εκτιμήσεις για την τρέχουσα ζήτηση βελτιώνονται εντονότερα και διαμορφώνονται στις -2 μονάδες (από -19 μον. το ισοζύγιο). Όσον αφορά στις προβλέψεις για την εξέλιξη της ζήτησης, από κανονικές για την εποχή υποχωρούν κατά 14 μονάδες (-14 μονάδες το σχετικό ισοζύγιο), ενώ στις προβλέψεις για την απασχόληση το σχετικό ισοζύγιο ενισχύεται ελαφρά (στις +18 από +11 μονάδες). Η αποπληθωριστική τάση των τιμών διατηρείται στις -6 μονάδες, ενώ ενισχύεται το ποσοστό των επιχειρήσεων που δηλώνει απρόσκοπτη λειτουργία (37%

από 28%), με το 20% να αναφέρει την ανεπάρκεια ζήτησης, το 17% την ανεπάρκεια κεφαλαίων κίνησης και το 14% (από 11%) παράγοντες σχετικούς με την υγειονομική κρίση, ως εμπόδια λειτουργίας.

Διάγραμμα 5: Δείκτης Επιχειρηματικών Προσδοκιών στις Υπηρεσίες (2000-2010=100)



Πηγή: IOBE, DG Ecfín. Ο δείκτης για την Ευρωζώνη είναι υπό μορφή ισοζυγίου και αντλείται από την DG Ecfín

Σημαντική βελτίωση παρουσιάζει ο δείκτης επιχειρηματικών προσδοκιών στην **Πληροφορική και Ανάπτυξη Λογισμικού** και διαμορφώνεται στις 102,9 (από 82,8) μονάδες, αισθητά υψηλότερα από τον Μάρτιο πέρυσι (90,8 μον.). Οι ήπια θετικές εκτιμήσεις για την τρέχουσα κατάσταση των επιχειρήσεων ενισχύονται αισθητά και διαμορφώνονται στις +23 μονάδες (από +4 μον.), όπως αντίστοιχα και στο ισοζύγιο των εκτιμήσεων για την τρέχουσα ζήτηση όπου οι θετικές εκτιμήσεις διαμορφώνονται στις +31 μονάδες (από τις +9 μονάδες το σχετικό ισοζύγιο). Από την άλλη πλευρά οι αρνητικές προβλέψεις για τη βραχυπρόθεσμη πορεία της ζήτησης υποχωρούν σημαντικά και στρέφονται θετικές, καθώς ο σχετικός δείκτης διαμορφώνεται στις +19 (από -13) μονάδες, ενώ έντονα ανοδικά κινούνται οι θετικές προβλέψεις για την απασχόληση του κλάδου και διαμορφώνονται στις +31 (από +9 μονάδες). Ταυτόχρονα, αμβλύνονται ήπια οι αρνητικές προβλέψεις για τις τιμές και διαμορφώνονται στις -8 μονάδες (από -13). Τέλος, μόλις το 12% των επιχειρήσεων δηλώνουν απρόσκοπτη επιχειρηματική λειτουργία, με το 23% (από 28%) να επισημαίνει την ανεπάρκεια ζήτησης, ένα 24% την ανεπάρκεια κεφαλαίων κίνησης και άλλο ένα 24% παράγοντες σχετικούς με την υγειονομική κρίση ως βασικά προσκόμματα στη λειτουργία τους.

Έντονη υποχώρηση εμφανίζουν οι επιχειρηματικές προσδοκίες στις **Χερσαίες Μεταφορές**, με το σχετικό δείκτη να διαμορφώνεται στις 35,9 (από 64,4) μονάδες, σε σημαντικά χαμηλότερο επίπεδο σε σύγκριση με το προηγούμενο έτος (93,7 μον.). Οι έντονα αρνητικές εκτιμήσεις για την τρέχουσα κατάσταση ενισχύονται περαιτέρω (στις -68 από -22 μον. ο δείκτης), όπως και οι αρνητικές εκτιμήσεις για την τρέχουσα ζήτηση (-59 από -27 μον. ο δείκτης). Έντονα αρνητικές παραμένουν και οι προβλέψεις για τη βραχυπρόθεσμη πορεία της (στις -45 από -23 μονάδες ο σχετικός δείκτης), ενώ οι προβλέψεις για την απασχόληση του κλάδου επιδεινώνονται σημαντικά και

διαμορφώνονται στις -7 μονάδες (από +27). Το αρνητικό ισοζύγιο των τιμών εντείνεται οριακά (στις -2 μον. από -1), ενώ τέλος, το 42% (από 33%) των επιχειρήσεων επισημαίνουν την ανεπάρκεια ζήτησης και 22% (από 27%) συγκυριακούς παράγοντες ως τα μεγαλύτερα εμπόδια στη λειτουργία τους. Απρόσκοπτη επιχειρηματική λειτουργία δηλώνει μόλις το 14% των επιχειρήσεων.

Ενίσχυση της καταναλωτικής εμπιστοσύνης, λόγω κυρίως της καλύτερευσης των προβλέψεων για την οικονομική κατάσταση της χώρας

Ο δείκτης καταναλωτικής εμπιστοσύνης ενισχύθηκε σημαντικά τον Μάρτιο και διαμορφώθηκε στις -39,5 (από -46,2) μονάδες, επίπεδο που παραμένει πολύ χαμηλότερο εκείνου πριν ένα χρόνο (-16,5 μονάδες)¹. Η βελτίωση των προσδοκιών των νοικοκυριών σημειώθηκε παρά τη νέα, ιδιαίτερα ισχυρή έξαρση της πανδημίας από το τέλος Φεβρουαρίου, που οδήγησε τον Μάρτιο σε περαιτέρω ενίσχυση των μέτρων προστασίας της δημόσιας υγείας και παράταση της αναστολής λειτουργίας σε κλάδους και δραστηριότητες. Από την άλλη πλευρά, η διαδικασία του εμβολιασμού κλιμακώνεται συνεχώς, οι δυνατότητες ανίχνευσης του ιού και η ευχέρεια πρόσβασης σε αυτές αυξάνονται, εξελίξεις που επιτρέπουν το σχεδιασμό για τη σταδιακή άρση προσεχώς των περιοριστικών μέτρων και την τμηματική επαναλειτουργία της οικονομίας. Τονωτικά στην καταναλωτική εμπιστοσύνη εκτιμάται ότι επενέργησε και η επέκταση της εκπαιδευτικής περιόδου τον Μάρτιο. Παρά τη σημαντική ενίσχυση του δείκτη, η υποχώρησή του στην προηγούμενη περίοδο διατηρεί τους Έλληνες καταναλωτές στην κατάταξη ως προς τους περισσότερο απαισιόδοξους καταναλωτές στην ΕΕ στην πρώτη θέση, με διαφορά από εκείνους στις χώρες που έπονται. Την Ελλάδα ακολουθούν η Σλοβακία και η Σλοβενία, με -27,8 και -25,5 μονάδες αντίστοιχα. Στην τέταρτη θέση βρίσκονται οι καταναλωτές της Βουλγαρίας, με -25,2 μονάδες, ενώ την πεντάδα των πλέον απαισιόδοξων κλείνει η Ουγγαρία, με -23,5 μονάδες. Στις χαμηλότερες θέσεις αυτής της κατάταξης βρέθηκαν εκ νέου η Σουηδία (+4,2) και η Δανία (+3,8), με τις θετικές τιμές των δεικτών τους να συνεπάγονται μικρή αισιοδοξία από τους καταναλωτές των συγκεκριμένων χωρών. Οι μέσοι ευρωπαϊκοί δείκτες διαμορφώθηκαν στις -12,1 μονάδες στην ΕΕ και στις -10,8 μονάδες στην Ευρωζώνη αντίστοιχα. Ανοδική τάση εμφάνισαν τον Μάρτιο 19 χώρες. Αναλυτικά:

- **Μικρή επιδείνωση των εκτιμήσεων των καταναλωτών για την οικονομική κατάσταση των νοικοκυριών τους τελευταίους 12 μήνες**

Οι εκτιμήσεις των καταναλωτών για την οικονομική κατάσταση του νοικοκυριού τους τους προηγούμενους 12 μήνες εξασθένησαν ήπια τον Μάρτιο, με το σχετικό ισοζύγιο να διαμορφώνεται στις -37,1 (από -34,9) μονάδες. Το 52% των νοικοκυριών εκτίμησε ελαφρά ή αισθητή επιδείνωση της οικονομικής του κατάστασης, ενώ το 2% θεωρεί πως επήλθε μικρή βελτίωση. Οι αντίστοιχοι δείκτες σε ΕΕ και Ευρωζώνη διαμορφώθηκαν στις -10,7 και -11,6 μονάδες αντίστοιχα.

- **Σημαντική βελτίωση προβλέψεων για την οικονομική κατάσταση των νοικοκυριών**

Οι προβλέψεις των καταναλωτών για την οικονομική κατάσταση του νοικοκυριού τους τους προσεχείς 12 μήνες ενισχύθηκαν σημαντικά τον Μάρτιο, με το σχετικό δείκτη να διαμορφώνεται στις -27,9 (από -34,5) μονάδες. Το 42% (από 41%) των νοικοκυριών αναμένει ελαφρά ή αισθητή επιδείνωση της οικονομικής του κατάστασης, ενώ το 9% (από 5%) προβλέπει μικρή βελτίωση. Οι δείκτες σε ΕΕ και Ευρωζώνη διαμορφώθηκαν στις -2,0 και -1,1 μονάδες αντίστοιχα.

¹ Ο τρόπος υπολογισμού του δείκτη καταναλωτικής εμπιστοσύνης άλλαξε από τον Ιανουάριο του 2019. Πλέον δεν λαμβάνονται υπόψη στη διαμόρφωσή τα ισοζύγια απαντήσεων της πρόθεσης για αποταμίευση και των προβλέψεων για την ανεργία. Έχουν αντικατασταθεί από τα ισοζύγια των εκτιμήσεων για την τρέχουσα οικονομική κατάσταση των νοικοκυριών το τελευταίο 12μηνο και των προβλέψεών τους για μείζονες αγορές. Τα δύο ισοζύγια απαντήσεων που παρέμειναν στον υπολογισμό του δείκτη είναι οι προβλέψεις των καταναλωτών για την οικονομική κατάσταση του νοικοκυριού τους επόμενους 12 μήνες και οι προβλέψεις για τη γενική κατάσταση της οικονομίας. Οι σειρές των δεικτών καταναλωτικής εμπιστοσύνης σε όλες τις χώρες της ΕΕ αναθεωρήθηκαν προς τα πίσω από την DG Ecfi.

- **Ισχυρή βελτίωση προβλέψεων για την οικονομική κατάσταση της χώρας**

Ο δείκτης των προβλέψεων των νοικοκυριών για την οικονομική κατάσταση της χώρας τους το προσεχές 12-μηνο παρουσίασε σημαντική βελτίωση τον Μάρτιο και διαμορφώθηκε στις -47,6 (από -66,0) μονάδες. Το 62% των καταναλωτών (από 74%) προβλέπει ελαφρά ή αισθητή επιδείνωση της οικονομικής κατάστασης της χώρας, έναντι του 15% το οποίο αναμένει σταθερότητα. Οι δείκτες σε ΕΕ και Ευρωζώνη διαμορφώθηκαν στις -22,7 και -16,6 μονάδες αντίστοιχα.

- **Ενίσχυση της πρόθεσης για μείζονες αγορές**

Η πρόθεση των καταναλωτών για σημαντικές αγορές τους προσεχείς 12 μήνες (επίπλων, ηλεκτρικών συσκευών κ.λπ.) ενισχύθηκε ήπια, με το σχετικό δείκτη να διαμορφώνεται στις -45,3 (από -49,5) μονάδες. Το 56% των καταναλωτών (από 59%) προέβλεψε ότι θα προβεί σε λιγότερες ή πολύ λιγότερες δαπάνες, ενώ το 5% (από 4%) αναμένει το αντίθετο. Οι ευρωπαϊκοί δείκτες διαμορφώθηκαν στις -13,2 μονάδες στην ΕΕ και στις -14,1 μονάδες στην Ευρωζώνη.

Πίνακας 6: Δείκτης Εμπιστοσύνης Καταναλωτών (εποχικά εξομαλυμένα στοιχεία)

Περιοχή	Ακραίες τιμές		Μέσοι όροι										
	Min	Max	2001-2020	2015	2016	2017	2018	2019	2020				
ΕΕ-27	-23,7 (Φεβρ. 2009)	-1,7 (Μάιος 2000)	-11,1	-6,1	-6,7	-5,1	-4,7	-6,8	-14,8				
Ευρωζώνη	-24,4 (Μάρ. 2009)	-1,9 (Μάιος 2000)	-11,6	-7,8	-8,1	-5,4	-4,9	-7,1	-14,4				
Ελλάδα	-80,8 (Φεβρ. 2012)	+3,2 (Απρ. 2000)	-41,0	-50,3	-62,9	-58,9	-44,0	-19,8	-31,2				
Περιοχή	2020												
	I	Φ	M	A	M	I	I	A	Σ	O	N	Δ	
ΕΕ-27	-7,1	-5,9	-10,4	-22	-19,5	-15,6	-15,6	-16	-15	-16,5	18,7	-15,3	
Ευρωζώνη	-8,1	-6,6	-11,6	-22	-18,8	-14,7	-15	-15	-14	-15,5	-17,6	-13,9	
Ελλάδα	-10	-4,8	-16,5	-32,6	-33	-27,7	-34,7	-35	-41	-45,5	-48,3	-44,7	
Περιοχή	2021												
	I	Φ	M	A	M	I	I	A	Σ	O	N	Δ	
ΕΕ-27	-16,5	-15,7	-12,1										
Ευρωζώνη	-15,5	-14,8	-10,8										
Ελλάδα	-43,2	-46,2	-39,5										

Πηγή: Ευρωπαϊκή Επιτροπή, DG Ecfm

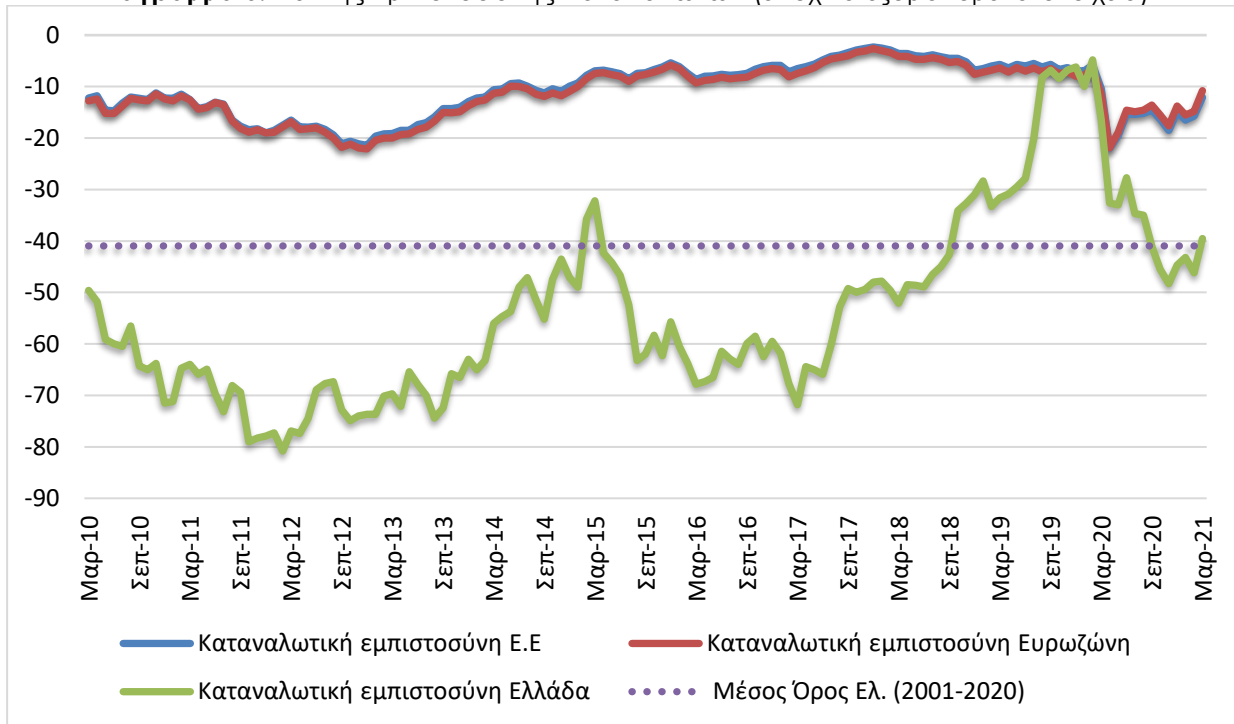
- **Μικρή εξασθένιση της πρόθεσης για αποταμίευση**

Ο δείκτης της πρόθεσης για αποταμίευση τους προσεχείς 12 μήνες υποχώρησε ελαφρώς τον Φεβρουάριο, καθώς διαμορφώθηκε στις -61,0 μονάδες (από -58,6). Το 80% των νοικοκυριών δεν θεωρεί πιθανή την αποταμίευση στο επόμενο 12μηνο, ενώ το 18% τη θεωρεί πιθανή ή πολύ πιθανή. Οι σχετικοί δείκτες διαμορφώθηκαν στις +7,1 μονάδες στην ΕΕ και στις +6,3 μονάδες στην Ευρωζώνη.

- **Σημαντική βελτίωση στις προβλέψεις για την ανεργία**

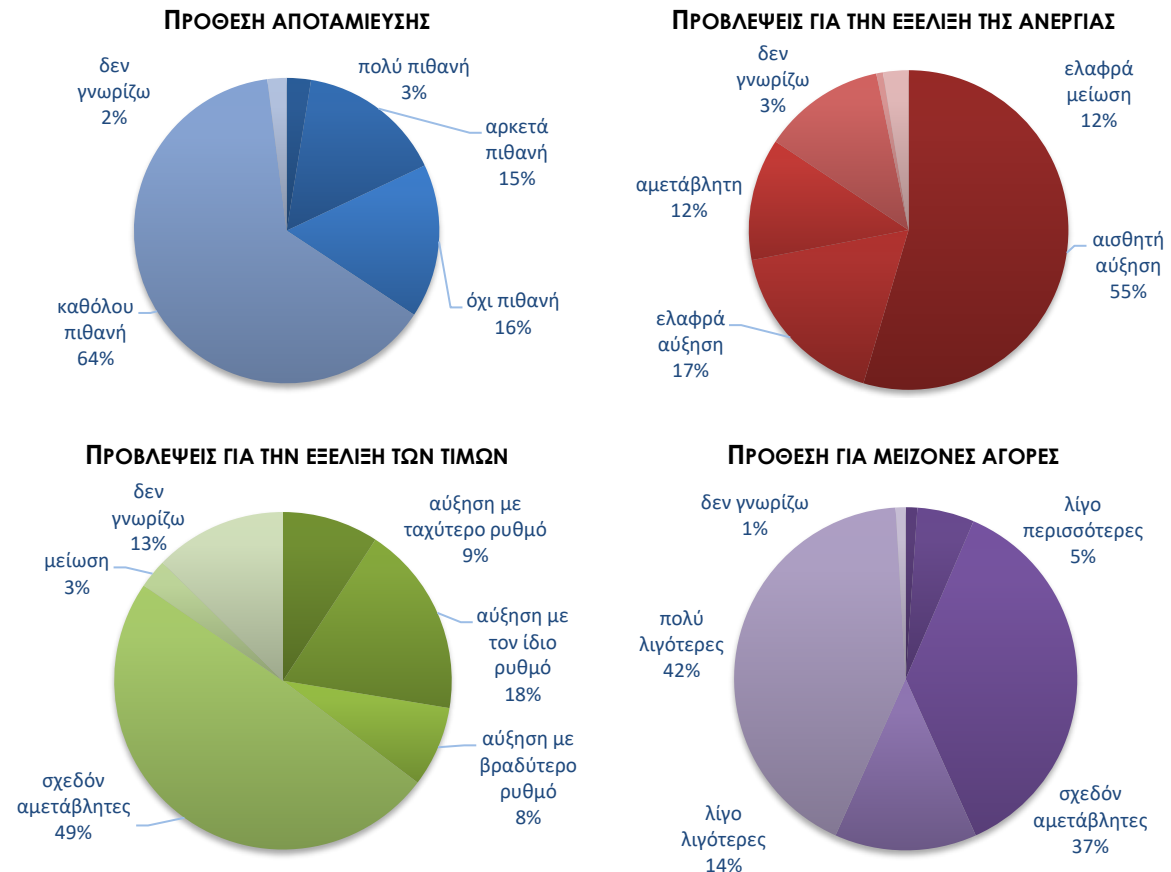
Ο δείκτης πρόβλεψης για την εξέλιξη της ανεργίας τους προσεχείς 12 μήνες υποχώρησε αισθητά τον Μάρτιο, στις +56,4 μονάδες, από +73,0 τον Φεβρουάριο. Το ποσοστό των νοικοκυριών που προβλέπει μικρή ή αισθητή άνοδο της ανεργίας υποχώρησε στο 72% (από 84%), με το 12% των ερωτηθέντων να αναμένει ελαφρά μείωσή της. Οι αντίστοιχοι δείκτες σε ΕΕ και Ευρωζώνη διαμορφώθηκαν στις +41,3 και +41,2 μονάδες.

Διάγραμμα 6: Δείκτης Εμπιστοσύνης Καταναλωτών (εποχικά εξομαλυμένα στοιχεία)



Πηγή: Ευρωπαϊκή Επιτροπή, DG Ecfm

Διάγραμμα 7: Ενδεικτικές μεταβλητές της έρευνας καταναλωτών το επόμενο 12μηνο



Πηγή: IOBE

- **Οριακή ενίσχυση των αρνητικών προβλέψεων για τις τιμές**

Ο δείκτης για τις προβλέψεις μεταβολών στις τιμές τους προσεχείς 12 μήνες παρουσίασε οριακή ενίσχυση τον Μάρτιο, στις -14,1 μονάδες, έναντι -13,8 μονάδων τον Φεβρουάριο. Το 28% των νοικοκυριών προβλέπει άνοδο τιμών με τον ίδιο ή ταχύτερο ρυθμό και το 49% αναμένει σταθερότητα. Οι δείκτες σε ΕΕ και Ευρωζώνη διαμορφώθηκαν στις +21,2 και +18,6 μονάδες αντίστοιχα.

- **Μικρή ενίσχυση του ποσοστού που «μόλις τα βγάζει πέρα»**

Σχετικά με τις εκτιμήσεις για την τρέχουσα οικονομική κατάσταση του νοικοκυριού, το ποσοστό των καταναλωτών που δηλώνει ότι «μόλις τα βγάζει πέρα» ενισχύθηκε ελαφρώς, στο 61% (από 57%), ενώ ήταν αμετάβλητο στο 8% το ποσοστό όσων αναφέρουν ότι αντλούν από τις αποταμιεύσεις τους. Οι καταναλωτές που δήλωσαν ότι αποταμιεύουν λίγο ή πολύ αποτελούν το 21% του συνόλου, ενώ το ποσοστό όσων δήλωσαν ότι «έχουν χρεωθεί» ενισχύθηκε στο 9% (από 7%).