



ΙΔΡΥΜΑ ΟΙΚΟΝΟΜΙΚΩΝ & ΒΙΟΜΗΧΑΝΙΚΩΝ ΕΡΕΥΝΩΝ

ΑΠΟΤΕΛΕΣΜΑΤΑ ΕΡΕΥΝΩΝ ΟΙΚΟΝΟΜΙΚΗΣ ΣΥΓΚΥΡΙΑΣ

ΟΚΤΩΒΡΙΟΣ 2021

ΟΙΚΟΝΟΜΙΚΟ ΚΛΙΜΑ (ΕΛΛΑΔΑ – ΕΕ-27– ΕΥΡΩΖΩΝΗ)

ΒΙΟΜΗΧΑΝΙΑ –ΚΑΤΑΣΚΕΥΕΣ –ΛΙΑΝΙΚΟ ΕΜΠΟΡΙΟ – ΥΠΗΡΕΣΙΕΣ

ΚΑΤΑΝΑΛΩΤΙΚΗ ΕΜΠΙΣΤΟΣΥΝΗ (ΕΛΛΑΔΑ – ΕΕ-27 – ΕΥΡΩΖΩΝΗ)

1 Νοεμβρίου 2021

Το IOBE διεξάγει κάθε μήνα από το 1981 Έρευνες Οικονομικής Συγκυρίας στις επιχειρήσεις στους τέσσερις τομείς της οικονομίας και, από τον Μάιο του 2008, και στους καταναλωτές. Οι έρευνες αποτελούν μέρος του κοινού εναρμονισμένου προγράμματος που χρηματοδοτείται από την Ευρωπαϊκή Ένωση (DG ECFIN) και τα αποτελέσματά τους χρησιμοποιούνται για τον υπολογισμό του δείκτη οικονομικού κλίματος σε Ελλάδα και στις υπόλοιπες ευρωπαϊκές χώρες, ενώ δημοσιεύονται αναλυτικά στις εκδόσεις της Ευρωπαϊκής Επιτροπής. Οι αναλύσεις που δημοσιεύονται κάθε μήνα με τη μορφή αυτής της έκδοσης στηρίζονται στα πρωτογενή, αναλυτικά στοιχεία για πάνω από 1000 επιχειρήσεις και αντιπροσωπευτικό δείγμα 1500 καταναλωτών, όπως προκύπτουν από τις έρευνες που διεξάγει αποκλειστικά και μόνο το IOBE για την Ελλάδα για λογαριασμό της Ευρωπαϊκής Επιτροπής.

Επόμενο δελτίο: **01/12/2021**

ΕΕ – ΕΥΡΩΖΩΝΗ: Μικρή βελτίωση του δείκτη οικονομικού κλίματος

Ο δείκτης οικονομικού κλίματος ενισχύθηκε στον Οκτώβριο, τόσο στην Ευρωζώνη, όσο και στην ΕΕ, και διαμορφώθηκε στις 117,6 και στις 118,6 μονάδες αντίστοιχα, από 116,6 και 117,8 μονάδες αντίστοιχα τον προηγούμενο μήνα. Η ενίσχυση του δείκτη οφείλεται στην βελτίωση των προσδοκιών στις Υπηρεσίες, στις Κατασκευές και σε ένα μικρότερο βαθμό στο Λιανικό εμπόριο. Στην Βιομηχανία οι προσδοκίες διατηρήθηκαν ουσιαστικά αμετάβλητες (+0,3), παραμένοντας όμως στο δεύτερο υψηλότερο διαχρονικά επίπεδο τους, ενώ στις Υπηρεσίες οι προσδοκίες ενισχύθηκαν αισθητά (+2,8), λόγω της βελτίωσης όλων των παραγόντων που συνθέτουν το σχετικό δείκτη. Ο δείκτης στο Λιανικό εμπόριο ενισχύθηκε ελαφρά (+0,6) ενώ στις Κατασκευές (+1,5) τις υψηλές προσδοκίες για τα επίπεδα παραγγελιών συγκράτησαν οι αμετάβλητες προσδοκίες στην απασχόληση. Η καταναλωτική εμπιστοσύνη υποχώρησε οριακά (-0,9), με όλους σχεδόν τους παράγοντες να κινούνται ήπια πτωτικά. Όσον αφορά στις έξι μεγαλύτερες οικονομίες, ο δείκτης ενισχύθηκε ελαφρά στην Ισπανία (+2,5), την Γαλλία (+2,1) και την Ιταλία (+1,8), ενώ ηπιότερη ήταν η βελτίωση στην Πολωνία (+1,5) και την Ολλανδία (+1,4), με την Γερμανία (-0,5) να κινείται οριακά πτωτικά. Αναλυτικότερα:

- Στη **Βιομηχανία**, ο δείκτης προσδοκιών στην ΕΕ ενισχύθηκε ελαφρά (+0,3) και διαμορφώθηκε στις +12,4 μονάδες, ενώ στην Ευρωζώνη διαμορφώθηκε στις +14,2 μονάδες. Οι προσδοκίες για την παραγωγή τους επόμενους τρεις μήνες εξασθένησαν ελαφρά σε αμφότερες τις ζώνες, οι προβλέψεις παραγγελιών και ζήτησης βελτιώθηκαν ήπια, ενώ τα αποθέματα αποκλιμακώθηκαν σε αμφότερες τις ζώνες.
- Στις **Υπηρεσίες**, οι δείκτες προσδοκιών διαμορφώθηκαν στις +18,3 μονάδες στην ΕΕ και στις +18,2 μονάδες στην Ευρωζώνη. Οι εκτιμήσεις των επιχειρήσεων για την τρέχουσα δραστηριότητα τους ενισχύθηκαν ήπια σε αμφότερες τις ζώνες, όπως και οι εκτιμήσεις για την τρέχουσα ζήτηση, ενώ παράλληλα οι προβλέψεις για τη βραχυπρόθεσμη εξέλιξη της ζήτησης βελτιώθηκαν σε αμφότερες τις ζώνες αλλά ελαφρώς εντονότερα.
- Στο **Λιανικό Εμπόριο**, οι δείκτες διαμορφώθηκαν στις +3,0 και +2,0 μονάδες αντίστοιχα σε ΕΕ και Ευρωζώνη. Οι εκτιμήσεις για την τρέχουσα επιχειρηματική δραστηριότητα ενισχύθηκαν ήπια, ενώ αντίθετα οι προβλέψεις για τις πωλήσεις υποχωρούν ελαφρά, και τα αποθέματα αποκλιμακώνονται αισθητά.
- Στις **Κατασκευές**, οι δείκτες επιχειρηματικών προσδοκιών διαμορφώθηκαν στις +7,0 μονάδες στην ΕΕ και στις +8,9 μονάδες στην Ευρωζώνη. Οι θετικές προβλέψεις για την απασχόληση υποχώρησαν ήπια, ενώ αντίθετα οι προβλέψεις για το επίπεδο εργασιών βελτιώθηκαν αισθητά σε αμφότερες τις δύο ζώνες.
- Ο **Δείκτης Καταναλωτικής Εμπιστοσύνης** διαμορφώθηκε στις -6,1 και -4,8 μονάδες στην ΕΕ και την Ευρωζώνη αντίστοιχα. Οι εκτιμήσεις των καταναλωτών για την οικονομική κατάσταση του νοικοκυριού τους τους τελευταίους 12 μήνες υποχώρησαν ήπια και στις δύο ζώνες, όπως ήπια πτωτικά κινήθηκαν οι προβλέψεις για την εξέλιξη της στους επόμενους 12 μήνες. Οριακά πτωτικά κινούνται οι προβλέψεις για τη γενική κατάσταση της οικονομίας, ενώ οι προβλέψεις για αγορές τους επόμενους μήνες ήταν αμετάβλητες στην ΕΕ και εξασθενούν ήπια στην Ευρωζώνη.
- Τέλος, ο δείκτης επιχειρηματικών προσδοκιών στις **Χρηματοοικονομικές Υπηρεσίες** ενισχύθηκε ήπια στην ΕΕ (+25,6 από +25,3) ενώ αντίθετα υποχώρησε οριακά στην Ευρωζώνη (+25,5 από +25,6 μον.). Οι εκτιμήσεις για την τρέχουσα πορεία της ζήτησης κινήθηκαν ήπια ανοδικά, ακόμη

εντονότερα εκείνες για την τρέχουσα κατάσταση των επιχειρήσεων, ενώ αντίθετα, μικρή εξασθένηση παρουσίασαν οι προβλέψεις για τη ζήτηση στο επόμενο τρίμηνο.

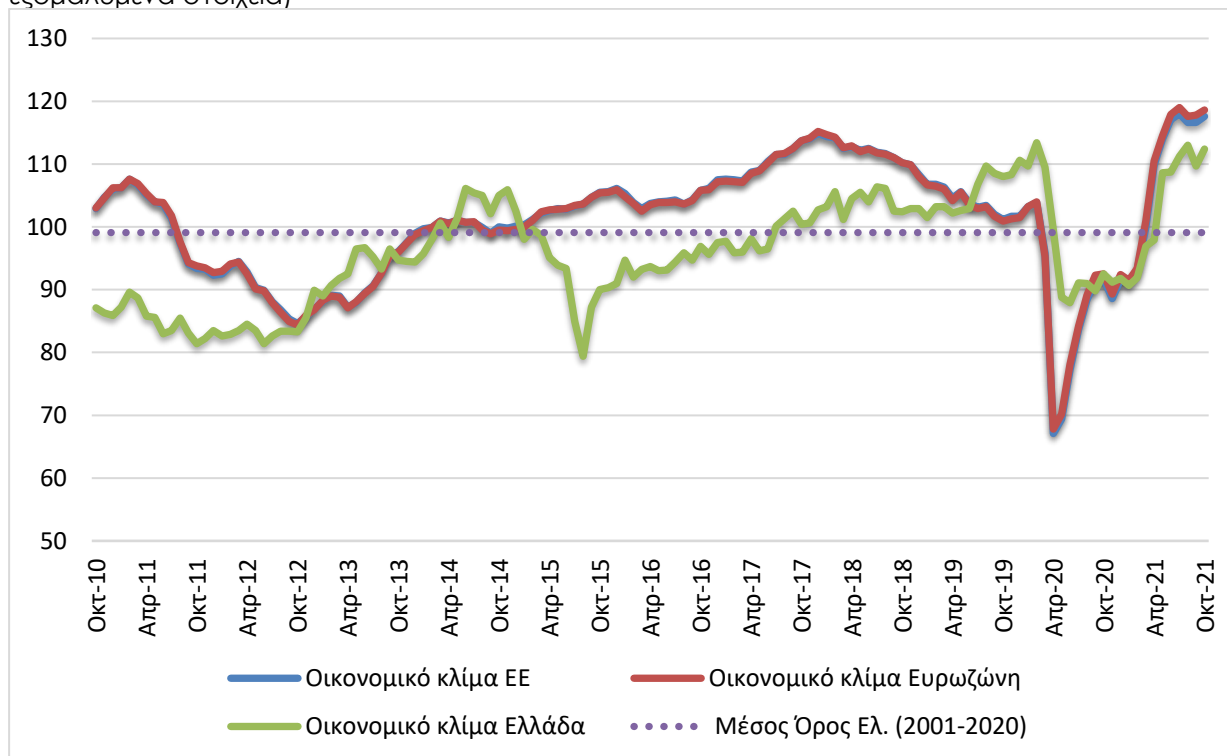
Πίνακας 1: Δείκτες Οικονομικού Κλίματος (1990-2018=100, εποχικά εξομαλυμένα στοιχεία)¹

Περιοχή	Ακραίες τιμές		Μέσος όρος									
	Min	Max	2001-2020	2014	2015	2016	2017	2018	2019	2020		
ΕΕ-27	65,2 (Μαρ. 2009)	118,3 (Μάιος 2000)	99,2	99,6	102,9	104,2	110,4	111,5	90,8	87,8		
Ευρωζώνη	65,5 (Μαρ. 2009)	119,0 (Ιούλ. 2021)	99,2	99,4	102,9	104,0	110,4	111,5	90,8	88,2		
Ελλάδα	79,3 (Μαρ. 2009)	120,7 (Ιούλ. 2000)	99,1	102,0	91,7	94,4	98,9	103,8	93,6	96,4		
Περιοχή	2020											
	I	Φ	Μ	Α	Μ	Ι	Ι	Α	Σ	Ο	Ν	Δ
ΕΕ-27	103,2	103,6	95,8	67,1	69,7	77,4	83,9	88,6	91,7	91,8	88,7	91,8
Ευρωζώνη	103,2	104,0	95,3	67,8	70,2	78,1	84,2	89,1	92,3	92,5	89,3	92,4
Ελλάδα	109,7	113,4	109,5	99,5	88,8	87,9	91,1	91,0	89,8	92,5	91,2	91,8
Περιοχή	2021											
	I	Φ	Μ	Α	Μ	Ι	Ι	Α	Σ	Ο	Ν	Δ
ΕΕ-27	91,2	93,1	99,9	109,9	114,0	117,1	118,0	116,6	116,6	117,6		
Ευρωζώνη	91,5	93,4	100,9	110,5	114,5	117,9	119,0	117,6	117,8	118,6		
Ελλάδα	90,7	91,9	96,9	97,9	108,6	108,7	111,2	113,0	109,7	112,4		

¹ Ο Δείκτης Οικονομικού Κλίματος είναι το σταθμισμένο άθροισμα των Δεικτών Επιχειρηματικών Προσδοκιών στη Βιομηχανία, τις Κατασκευές, το Λιανικό Εμπόριο, τις Υπηρεσίες και του Δείκτη Καταναλωτικής Εμπιστοσύνης.

Πηγή: Ευρωπαϊκή Επιτροπή, DG Ecfm

Διάγραμμα 1: Δείκτες Οικονομικού Κλίματος ΕΕ-27 και Ελλάδα (1990-2018=100, εποχικά εξομαλυμένα στοιχεία)



Πηγή: Ευρωπαϊκή Επιτροπή, DG Ecfm

ΕΛΛΑΔΑ: Επιστροφή του δείκτη οικονομικού κλίματος σε άνοδο, αλλά με νέα υποχώρηση της καταναλωτικής εμπιστοσύνης

Μετά τη μικρή διόρθωση του Σεπτεμβρίου, ο δείκτης οικονομικού κλίματος επέστρεψε τον Οκτώβριο στην ανοδική του πορεία και διαμορφώθηκε στις 112,4 μονάδες, όπως άλλωστε συνέβη στην Ευρωζώνη και γενικότερα την ΕΕ. Η ενίσχυση προήλθε από σημαντική βελτίωση των επιχειρηματικών προσδοκιών στη Βιομηχανία και στο Λιανικό εμπόριο, η οποία αντιστάθμισε τη νέα εξασθένηση της καταναλωτικής εμπιστοσύνης, σε συνέχεια της αρνητικής τάσης της από τον Ιούνιο, αλλά και την ήπια υποχώρηση στον κλάδο των Κατασκευών. Η αυξημένη κίνηση στο λιανικό εμπόριο και η παρατεταμένη ισχυρή άνοδος του τουρισμού, είναι βασικές αιτίες αυτών των τάσεων. Εξάλλου, η παγκόσμια οικονομία και το διεθνές εμπόριο συνεχίζουν να μεγεθύνονται με υψηλούς ρυθμούς, στηρίζοντας τη βιομηχανική παραγωγή. Σημειώθηκε όμως νέα επιδείνωση της καταναλωτικής εμπιστοσύνης, τάση που συνεχίζεται για πέμπτο μήνα. Αυτή η εξέλιξη που έχει πλέον συστηματικά χαρακτηριστικά αντανάκλα την ανησυχία των νοικοκυριών για το πώς θα εξελιχθεί η κατάσταση τους μετά την πανδημία και καθώς τα περιθώρια για άμεσα μέτρα στήριξης αντικειμενικά εξαντλούνται. Πλέον ενσωματώνεται και προβληματισμός για την άνοδο των τιμών στην ενέργεια και άλλα αγαθά, καθώς και για την εξέλιξη της πανδημίας, με νέα επιδείνωση των επιδημιολογικών δεδομένων, ενώ το ποσοστό εμβολιασμού παραμένει χαμηλό. Εφόσον συνεχιστούν αυτές οι τάσεις, είναι πιθανή μια σημαντική κλιμάκωση προσεχώς των επιπτώσεών τους, στα νοικοκυριά όπως και τις επιχειρήσεις. Ήδη παρουσιάζονται δυσχέρειες διεθνώς στη λειτουργία των εφοδιαστικών αλυσίδων, πλήττοντας κυρίως τη βιομηχανία και χώρες με υψηλή εξάρτηση από τις εισαγωγές. Σε ό,τι αφορά την πανδημία, η επόμενη δυναμική της σε συνδυασμό με τα δεδομένα από τον εμβολιασμό, είναι ιδιαίτερα κρίσιμη για το αν θα είναι αναγκαία μέτρα που θα αποτρέψουν μια νέα έξαρση. Μαζί με την άμβλυνση των τρεχόντων προβλημάτων, οι αποφάσεις πολιτικής και οι μεταρρυθμιστικές τομές προσεχώς μπορούν να διευκολύνουν τη μετάβαση των επιχειρήσεων και των νοικοκυριών στις συνθήκες της νέας κανονικότητας και να προετοιμάσουν τη οικονομία για την επόμενη περίοδο.

Αναλυτικότερα:

- στη **Βιομηχανία**, το ελαφρά αρνητικό ισοζύγιο των εκτιμήσεων για τις παραγγελίες και τη ζήτηση μεταστράφηκε και διαμορφώθηκε σε θετικά επίπεδα, οι εκτιμήσεις για τα αποθέματα αποκλιμακώθηκαν ήπια και οι θετικές προβλέψεις για την παραγωγή τους προσεχείς μήνες ενισχύθηκαν ελαφρά.
- στις **Κατασκευές**, οι αρνητικές προβλέψεις για την παραγωγή μεταβλήθηκαν αισθητά, ενώ παράλληλα οι προβλέψεις για την απασχόληση επιδεινώθηκαν.
- στο **Λιανικό Εμπόριο**, οι εκτιμήσεις για τις τρέχουσες πωλήσεις ενισχύθηκαν περαιτέρω, με το ύψος των αποθεμάτων να αποκλιμακώνεται αισθητά, ενώ οι θετικές προβλέψεις για τη βραχυπρόθεσμη εξέλιξη των πωλήσεων βελτιώθηκαν σημαντικά.
- στις **Υπηρεσίες**, οι θετικές εκτιμήσεις για την τρέχουσα κατάσταση των επιχειρήσεων διατηρήθηκαν υψηλά και ενισχύθηκαν ελαφρά, όπως και εκείνες για τη ζήτηση, ενώ παράλληλα οι προβλέψεις για τη βραχυπρόθεσμη εξέλιξη της ζήτησης ενισχύθηκαν ήπια.
- στην **Καταναλωτική Εμπιστοσύνη**, οι αρνητικές προβλέψεις των νοικοκυριών για την οικονομική κατάσταση της χώρας ενισχύονται ελαφρά και περισσότερο οι αντίστοιχες για τη δική τους οικονομική κατάσταση εντός ενός έτους, ενώ παράλληλα επιδεινώνονται οι εκτιμήσεις για μείζονες αγορές και υποχωρεί η πρόθεση για αποταμίευση.

ΒΙΟΜΗΧΑΝΙΑ: Σημαντική βελτίωση προσδοκιών, από ενίσχυση εκτιμήσεων για τις παραγγελίες και την τρέχουσα ζήτηση και προβλέψεων για την παραγωγή προσεχώς

Ο Δείκτης Επιχειρηματικών Προσδοκιών στη Βιομηχανία ενισχύθηκε σημαντικά τον Οκτώβριο, στις 112,9 (από 106,9 τον Σεπτέμβριο) μονάδες, επίπεδο πολύ υψηλότερο από το αντίστοιχο περυσινό (95,4 μον.) και το δεύτερο μεγαλύτερο από τον Απρίλιο του 2007. **Από τις μεταβλητές του δείκτη, το ήπια αρνητικό ισοζύγιο των εκτιμήσεων για τις παραγγελίες και την τρέχουσα ζήτηση στράφηκε εκ νέου σε θετικό, το ύψος των αποθεμάτων αποκλιμακώθηκε ήπια, ενώ το ισοζύγιο προβλέψεων για την παραγωγή τους προσεχείς μήνες ενισχύθηκε ελαφρά.** Αναλυτικά:

α) Σε ότι αφορά το **επίπεδο παραγγελιών και τρέχουσας ζήτησης**, ήπια θετικά διαμορφώθηκε ο οριακά αρνητικός δείκτης του προηγούμενου μήνα, στις +8 μονάδες από -3 μονάδες τον Σεπτέμβριο, με το 17% των επιχειρήσεων να δηλώνουν χαμηλές για την εποχή παραγγελίες και το 25% να αναφέρει το αντίθετο.

β) Στις **προβλέψεις για την εξέλιξη της παραγωγής τους προσεχείς 3-4 μήνες**, το σχετικό ισοζύγιο ενισχύθηκε ελαφρά και διαμορφώθηκε στις +23 μονάδες (από +19), με το 35% (από 31%) των επιχειρήσεων να προβλέπει αύξηση της παραγωγής του το επόμενο τρίμηνο και ένα 12% εκ νέου μείωσή της.

γ) Στα **αποθέματα έτοιμων προϊόντων**, το σχετικό ισοζύγιο αποκλιμακώθηκε ήπια και διαμορφώθηκε στις +3 (από +6) μονάδες, με το 16% (από 18%) των επιχειρήσεων να αναφέρει υψηλά για την εποχή αποθέματα και το 13% να δηλώνει το αντίθετο.

δ) Στους δείκτες εξαγωγικής δραστηριότητας καταγράφηκαν τον Οκτώβριο αποκλειστικά ανοδικές τάσεις: οι θετικές **εκτιμήσεις για τις εξαγωγές κατά το τελευταίο τρίμηνο** ενισχύθηκαν σημαντικά στις +29 (από +16) μονάδες, οι ήπια αρνητικές **εκτιμήσεις για τις παραγγελίες και τη ζήτηση εξωτερικού** μεταστράφηκαν σε θετικές, στις +7 (από -1) μονάδες, ενώ παράλληλα, οι **θετικές προβλέψεις για εξαγωγές τους προσεχείς μήνες** ενισχύθηκαν περαιτέρω και διαμορφώθηκαν στις +35 μονάδες (από +24).

ε) Οι θετικές **προβλέψεις για τις πωλήσεις τους προσεχείς μήνες** βελτιώθηκαν αισθητά, με το ισοζύγιο να διαμορφώνεται στις +34 μον. από +23 και το 41% (από 36%) των επιχειρήσεων να αναμένει άνοδο πωλήσεων το προσεχές χρονικό διάστημα, ενώ το 7% (από 13%) μείωσή τους. Παράλληλα, ο θετικός δείκτης **εκτιμήσεων για τις τρέχουσες πωλήσεις** ενισχύθηκε, στις +43 από +32 μονάδες, με το 48% (από 43%) των ερωτηθέντων να προβλέπει αύξησή τους.

στ) Οι **μήνες εξασφαλισμένης παραγωγής** ενισχύθηκαν στους 4,7 μήνες, με το **ποσοστό χρησιμοποίησης εργοστασιακού δυναμικού** να εξασθενεί οριακά, στο 77,6% από 77,8%.

ζ) Ο δείκτης **προβλέψεων για την απασχόληση** βελτιώθηκε αισθητά, στις +12 μονάδες (από +6 μονάδες), με το ποσοστό των επιχειρήσεων που προβλέπει άνοδο απασχόλησης το προσεχές τρίμηνο να ενισχύεται στο 17% (από 8%) και το 5% να αναμένει υποχώρησή της.

η) Το ισοζύγιο στις **προβλέψεις για τις μεταβολές των τιμών** ενισχύθηκε, στις +35 (από +31) μονάδες, με το 52% (από 61%) των επιχειρήσεων να μην αναμένει μεταβολές τους το προσεχές τρίμηνο και ένα 42% (από 35%) να αναμένει άνοδό τους.

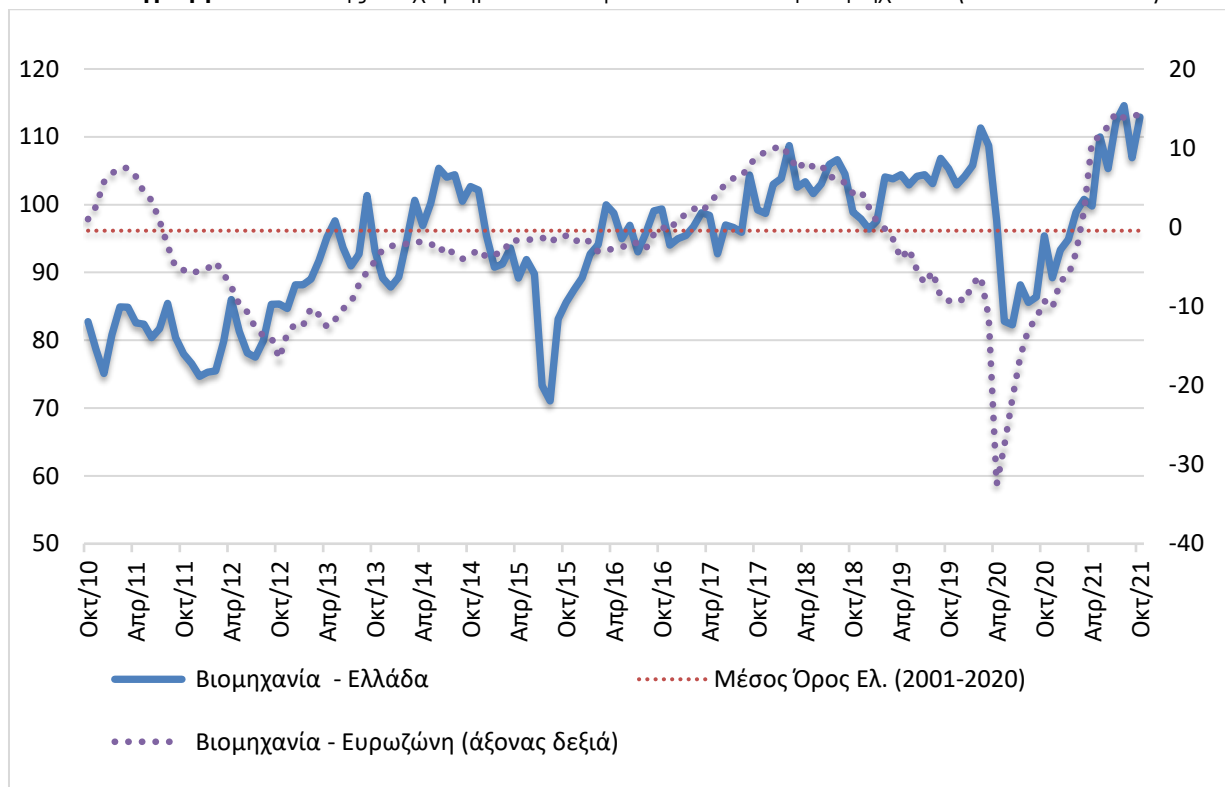
Πίνακας 2: Δείκτης Επιχειρηματικών Προσδοκιών στη Βιομηχανία

Τομέας		Ακραίες τιμές		Μέσος όρος							
Βιομηχανία (2000-2010=100)		Min	Max	2001-2020	2015	2016	2017	2018	2019	2020	
		66,2 (Φεβ. 2009)	117,6 (Μάρ. 2000)	96,2	86,3	96,1	98,1	102,8	103,6	93,9	
2020											
Ι	Φ	Μ	Α	Μ	Ι	Ι	Α	Σ	Ο	Ν	Δ
105,8	111,3	108,7	97,6	82,8	82,3	88,2	85,6	86,5	95,4	89,2	93,3
2021											
Ι	Φ	Μ	Α	Μ	Ι	Ι	Α	Σ	Ο	Ν	Δ
94,9	98,9	100,8	99,8	110,0	105,3	112,3	114,6	106,9	112,9		

Σημείωση: Ο δείκτης επιχειρηματικών προσδοκιών υπολογίζεται με βάση τις προβλέψεις παραγωγής, τις εκτιμήσεις για το ύψος των αποθεμάτων και τις εκτιμήσεις για τις παραγγελίες και τη ζήτηση.

Πηγή: IOBE

Διάγραμμα 2: Δείκτης Επιχειρηματικών Προσδοκιών στη Βιομηχανία (2000-2010=100)



Πηγή: IOBE, DG Ecfín. Ο δείκτης για την Ευρωζώνη είναι υπό μορφή ισοζυγίου και αντλείται από τη DG Ecfín

θ) Ως προς τους **λόγους που παρεμποδίζουν την παραγωγική δραστηριότητα**, το 45% των επιχειρήσεων θεωρεί ότι η επιχειρηματική λειτουργία του είναι απρόσκοπτη, ενώ από τις υπόλοιπες, από ένα 15% δηλώνει ως σημαντικότερο εμπόδιο την ανεπάρκεια ζήτησης και την ανεπάρκεια κεφαλαιουχικού εξοπλισμού και μόλις το 6% άλλους συγκυριακούς λόγους.

ι) Στο τριμηνιαίο ερώτημα σχετικά με την **ανταγωνιστική θέση των επιχειρήσεων** στις αγορές στις οποίες δραστηριοποιούνται, οι εκτιμήσεις των ερωτηθέντων ενισχύθηκαν ήπια έναντι του προηγούμενου τριμήνου ως προς την εγχώρια αγορά (+19 από +15 μον. ο δείκτης) και την αγορά της ΕΕ (+17 από +13 μον. το ισοζύγιο), ενώ βελτιώθηκαν οριακά στις λοιπές αγορές (+12 από +11 μον. ο δείκτης).

κ) Τέλος, στο τριμηνιαίο ερώτημα σχετικά με τις **προβλέψεις των επιχειρήσεων για τον προορισμό των εξαγωγών τους τους προσεχείς μήνες**, καταγράφεται ισχυρή ενίσχυση στους σχετικούς δείκτες σε σχέση με τη μέτρηση Ιουλίου προς τις λοιπές χώρες (+38 από +22 μονάδες.), ηπιότερη αλλά σημαντική προς την ΕΕ (+46 από +35 μον.), ενώ οριακή ήταν η μεταβολή προς τις βαλκανικές χώρες (+18 από +15 μον.).

Στην έρευνα έχει εισαχθεί προσφάτως μία νέα ερώτηση η οποία προσπαθεί να αξιολογήσει το βαθμό αβεβαιότητας που επικρατεί στο οικονομικό περιβάλλον. Συγκεκριμένα ζητά από τις επιχειρήσεις να αξιολογήσουν κατά πόσο **η μελλοντική ανάπτυξη της επιχείρησής μπορεί εύκολα να προβλεφθεί**. Τον Οκτώβριο, το 46% των επιχειρήσεων θεώρησαν ότι η μελλοντική ανάπτυξη μπορεί να προβλεφθεί δύσκολα ή σχετικά δύσκολα, εξέλιξη που αποτελεί βελτίωση σε σχέση με τον προηγούμενο μήνα (50%).

Σε επίπεδο βασικών τομέων, ο δείκτης προσδοκιών στα **Καταναλωτικά αγαθά** ενισχύθηκε έντονα και διαμορφώθηκε στις 120,2 μονάδες (από 99,0 μον.). Σημειώθηκε αισθητή βελτίωση στις προβλέψεις για την παραγωγή τους προσεχείς 3-4 μήνες, ενώ παράλληλα οι αρνητικές εκτιμήσεις για τις παραγγελίες και τη ζήτηση υποχώρησαν σημαντικά και τα αποθέματα αποκλιμακώθηκαν αισθητά. Στα **Κεφαλαιουχικά αγαθά** ο δείκτης βελτιώθηκε εξίσου σημαντικά, στις 108,1 (από 91,4) μονάδες. Η ενίσχυση προήλθε κυρίως από την έντονη βελτίωση στις παραγγελίες και τη ζήτηση, με τις προβλέψεις για την παραγωγή τους 3-4 προσεχείς μήνες να κινούνται και αυτές έντονα ανοδικά, ενώ το ύψος των αποθεμάτων αποκλιμακώθηκε αισθητά. Αισθητή υποχώρηση παρουσίασε ο δείκτης στα **Ενδιάμεσα αγαθά**, στις 106,5 (από 116,9) μονάδες, με τις θετικές εκτιμήσεις για τις παραγγελίες και τη ζήτηση να υποχωρούν σημαντικά, ενώ οι θετικές προβλέψεις για την παραγωγή τους 3-4 ερχόμενους μήνες εξασθένησαν αρκετά και τα αποθέματα κλιμακώθηκαν.

ΚΑΤΑΣΚΕΥΕΣ: Μικρή επιδείνωση των προσδοκιών, προερχόμενη τόσο από τα Δημόσια Έργα όσο και από τις Ιδιωτικές Κατασκευές

Ο Δείκτης Επιχειρηματικών Προσδοκιών στις Κατασκευές υποχώρησε ήπια τον Οκτώβριο, στις 148,5 μονάδες (από 153,5 μον. τον Σεπτέμβριο), επίπεδο πολύ υψηλότερο από το αντίστοιχο περυσινό (64,6 μονάδες) και το τέταρτο μεγαλύτερο διαχρονικά, μετά από εκείνα του Μαρτίου-Απριλίου του 2000 και του προηγούμενου μήνα. **Στους επιμέρους κλάδους, σημειώθηκε υποχώρηση στα Δημόσια Έργα, ενώ οι προσδοκίες στις Ιδιωτικές Κατασκευές εξασθένησαν ελαφρώς. Από τις βασικές μεταβλητές του δείκτη, οι αρνητικές προβλέψεις για το πρόγραμμα εργασιών των επιχειρήσεων ενισχύθηκαν αισθητά και οι θετικές προβλέψεις για την απασχόληση εξασθένησαν ηπιότερα.** Αναλυτικά, ο αρνητικός δείκτης των -25 μονάδων στις προβλέψεις για το πρόγραμμα εργασιών των επιχειρήσεων ενισχύθηκε αισθητά, στις -30 μονάδες, με το 47% (από 55%) των επιχειρήσεων να διατυπώνει απαισιοδοξία για το επίπεδο των εργασιών το επόμενο τρίμηνο. Στις προβλέψεις για την απασχόληση, ο θετικός δείκτης των +42 μονάδων υποχώρησε οριακά, στις +40 μονάδες, με το 55% (από 51%) των ερωτηθέντων να προβλέπει άνοδο θέσεων εργασίας στον τομέα και ένα 15% (από μόλις 9%) να εκτιμά μείωσή τους. Στα υπόλοιπα στοιχεία, ο οριακά αρνητικός δείκτης των -3 μονάδων στις εκτιμήσεις για την τρέχουσα πορεία εργασιών των επιχειρήσεων μεταστράφηκε σε θετικό (+19 μονάδες), ενώ οι μήνες εξασφαλισμένης δραστηριότητας ενισχύθηκαν αισθητά (9,7). Στο πεδίο των τιμών, οι αντιπληθωριστικές προσδοκίες αντιστράφηκαν έντονα (+34 από -10 μον. ο δείκτης). Τέλος, το 12% των επιχειρήσεων αναφέρει απρόσκοπτη επιχειρηματική λειτουργία. Από τις υπόλοιπες, το 22% επισημαίνει τη χαμηλή ζήτηση, το 19% την ανεπαρκή χρηματοδότηση και ένα 20% (από 23%) την πανδημία ως το βασικότερο εμπόδιο στη λειτουργία του.

Στην έρευνα έχει εισαχθεί πλέον μία νέα ερώτηση η οποία προσπαθεί να αξιολογήσει το βαθμό αβεβαιότητας που επικρατεί στο οικονομικό περιβάλλον. Συγκεκριμένα ζητά από τις επιχειρήσεις να αξιολογήσουν κατά πόσο η μελλοντική ανάπτυξη της επιχείρησής τους μπορεί να προβλεφθεί. Τον Οκτώβριο, το 52,7% θεώρησε ότι η μελλοντική ανάπτυξη μπορεί να προβλεφθεί δύσκολα ή σχετικά δύσκολα, εξέλιξη που συνιστά επιδείνωση σε σχέση με τον προηγούμενο μήνα, στον οποίο το σχετικό ποσοστό ήταν 51,7%.

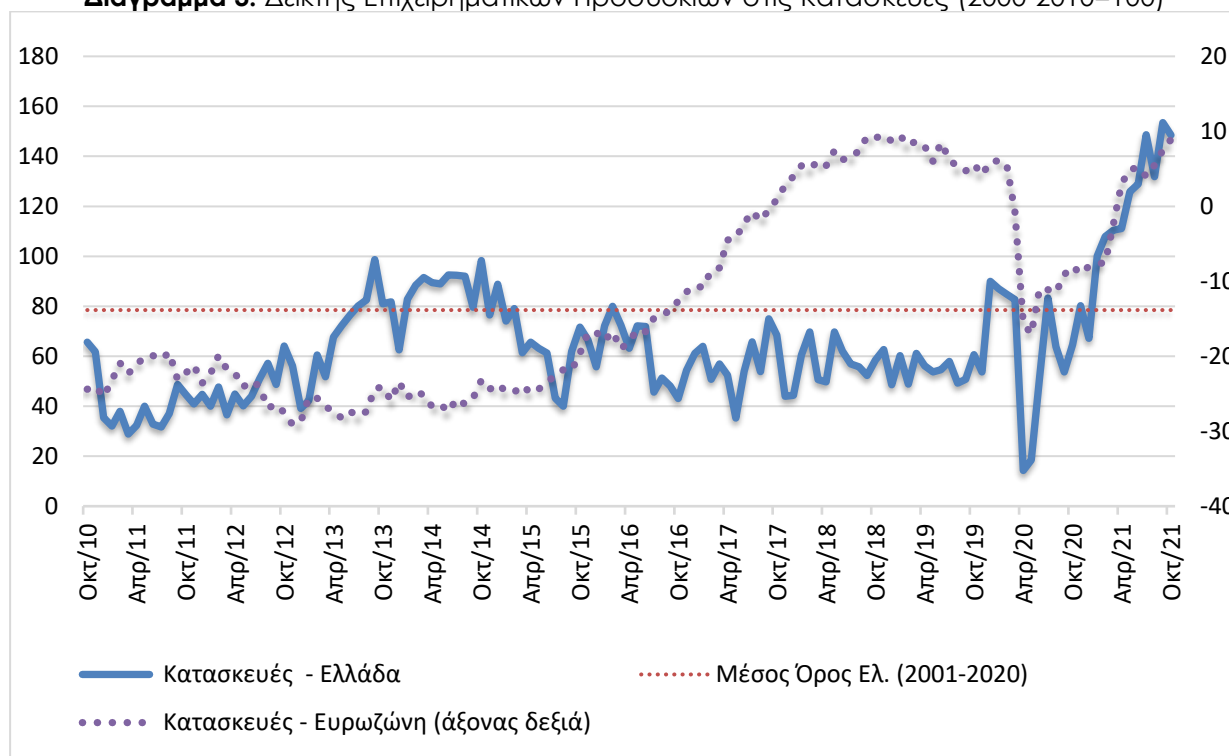
Πίνακας 3: Δείκτης Επιχειρηματικών Προσδοκιών στις Κατασκευές

Τομέας		Ακραίες τιμές			Μέσος όρος							
Κατασκευές (2000-2010=100)		Min	Max		2001-2020	2015	2016	2017	2018	2019	2020	
		14,3 (Απρ. 2020)	155,7 (Μάρ. 2000)		78,5	62,0	61,3	55,4	58,1	58,1	62,7	
2020												
I	Φ	M	A	M	I	I	A	Σ	O	N	Δ	
87,0	84,9	82,7	14,3	18,5	51,5	83,3	63,9	53,7	64,6	80,3	67,2	
2021												
I	Φ	M	A	M	I	I	A	Σ	O	N	Δ	
100,1	107,9	110,5	111,1	125,8	128,9	148,6	131,9	153,5	148,5			

Σημείωση: Ο δείκτης επιχειρηματικών προσδοκιών υπολογίζεται με βάση τις εκτιμήσεις για το πρόγραμμα των εργασιών και τις προβλέψεις για την απασχόληση.

Πηγή: IOBE

Διάγραμμα 3: Δείκτης Επιχειρηματικών Προσδοκιών στις Κατασκευές (2000-2010=100)



Πηγή: IOBE, DG Ecfín. Ο δείκτης για την Ευρωζώνη είναι υπό μορφή ισοζυγίου και αντλείται από την DG Ecfín

Αναλυτικά στους επιμέρους κλάδους:

Μικρή υποχώρηση παρουσίασε τον Οκτώβριο ο δείκτης επιχειρηματικών προσδοκιών στις **Ιδιωτικές Κατασκευές** και διαμορφώθηκε στις 142,7 μονάδες (από 145,6), επίπεδο πολύ υψηλότερο ωστόσο του αντίστοιχου περυσινού (54,7 μον.). Οι ήπια απαισιόδοξες προβλέψεις για

το επίπεδο προγραμματισμένων εργασιών επιδεινώθηκαν αρκετά τον Οκτώβριο (-23 από -8 μονάδες), ενώ αντίθετα, οι θετικές προβλέψεις για την απασχόληση ενισχύθηκαν αισθητά στις +40 (από +29) μονάδες. Σε ό,τι αφορά τα υπόλοιπα στοιχεία δραστηριότητας, οι εκτιμήσεις για την τρέχουσα πορεία εργασιών των επιχειρήσεων παρουσίασαν σημαντική βελτίωση (+38 από -3 μον. ο δείκτης), ενώ οι μήνες εξασφαλισμένης δραστηριότητας ενισχύθηκαν οριακά και διαμορφώθηκαν στους 7,6 (από 7,5). Ως προς τις τιμές, η ήπια αντιπληθωριστική τάση μεταστράφηκε σε θετική (+35 από -13 μονάδες). Τέλος, το 14% των επιχειρήσεων δεν αναφέρει προσκόμματα στη λειτουργία του. Από τις υπόλοιπες, το 13% δηλώνει την ανεπάρκεια χρηματοδότησης, το 12% (από 32%) τη χαμηλή ζήτηση και ένα 17% (από μόλις 9%) τους παράγοντες που οφείλονται στην πανδημία του νέου κορωνοϊού ως το βασικότερο εμπόδιο λειτουργίας τους.

Αισθητή υποχώρηση έναντι του Σεπτεμβρίου παρουσίασε ο δείκτης επιχειρηματικών προσδοκιών στις **Κατασκευές Δημοσίων Έργων**. Διαμορφώθηκε στις 150,0 (από 157,0 τον Σεπτέμβριο) μονάδες, πολύ υψηλότερα ωστόσο από το αντίστοιχο περυσινό επίπεδό του (72,9 μον.). Ως προς το πρόγραμμα εργασιών του κλάδου, ο αρνητικός δείκτης των -36 μονάδων τον προηγούμενο μήνα αμβλύθηκε οριακά και διαμορφώθηκε στις -35 μονάδες. Στις προβλέψεις για την απασχόληση, το σχετικό θετικό ισοζύγιο επιδεινώθηκε σημαντικά, στις +40 μονάδες (από +50). Το 62% των επιχειρήσεων του κλάδου αναμένουν περισσότερες θέσεις απασχόλησης, ενώ το 23% (από μόλις 13%) προβλέπει μείωσή τους. Αισθητά ανοδικά κινήθηκε ο δείκτης εκτιμήσεων για το επίπεδο των τρεχουσών εργασιών, κατά 11 μονάδες, στις +8. Το ήπια αρνητικό ισοζύγιο των τιμών υποχώρησε κατά 11 μονάδες και στράφηκε σε θετικό (+8 μονάδες). Τέλος, το ποσοστό των ερωτηθέντων που δηλώνει απρόσκοπτη επιχειρηματική λειτουργία κυμάνθηκε στο 12%, με το 29% (από 32%) να αναφέρει τη χαμηλή ζήτηση, το 23% την περιορισμένη χρηματοδότηση και το 23% (από 33%) την τρέχουσα κρίση της πανδημίας ως τα κυριότερα προσκόμματα λειτουργίας.

ΛΙΑΝΙΚΟ ΕΜΠΟΡΙΟ: Αισθητή ενίσχυση προσδοκιών, ικανοποίηση από τις τρέχουσες πωλήσεις

Ο δείκτης επιχειρηματικών προσδοκιών στο **Λιανικό Εμπόριο** ενισχύεται αισθητά τον Οκτώβριο στις 114,7 (από 103,6) μονάδες. **Η σημαντική βελτίωση είναι αποτέλεσμα κυρίως της αισθητής ανόδου του δείκτη στα Είδη οικιακού εξοπλισμού, τα Πολυκαταστήματα και τον κλάδο Τροφίμων-Ποτών**. Αναλυτικά, οι θετικές εκτιμήσεις των επιχειρήσεων για τις τρέχουσες πωλήσεις τους ενισχύθηκαν περαιτέρω, στις +22 μονάδες (από +12 μονάδες), ενώ παράλληλα οι θετικές προβλέψεις για την εξέλιξη των πωλήσεων στο επόμενο τρίμηνο βελτιώθηκαν ακόμα περισσότερο, κατά 21 μονάδες, και διαμορφώθηκαν στις +36 μονάδες. Από την άλλη πλευρά, τα αποθέματα βρίσκονται σε χαμηλά για την εποχή επίπεδα, στις -9 (από -4 μονάδες), κάτι που αποτυπώνεται και στη σημαντική ενίσχυση των νέων παραγγελιών (+36 από +15 μονάδες). Οι προβλέψεις για την απασχόληση αλλάζουν τάση και από οριακά αρνητικές ενισχύονται σημαντικά (+40), ενώ ως προς τις τιμές, τουλάχιστον οι μισές των επιχειρήσεων αναμένουν σταθερότητα και το 46% άνοδο. Ως προς το βαθμό αβεβαιότητας που επικρατεί στο οικονομικό περιβάλλον, τον Οκτώβριο το 42,7% θεωρεί ότι η μελλοντική ανάπτυξη μπορεί να προβλεφθεί δύσκολα ή σχετικά δύσκολα, έχοντας βελτιωθεί σημαντικά σε σχέση με τον προηγούμενο μήνα που βρισκόταν στο 66,2%.

Οι εξελίξεις στους επιμέρους κλάδους είναι έντονα ανοδικές, με εξαίρεση τα Οχήματα-Ανταλλακτικά και τα Υφάσματα-Ένδυση-Υπόδηση που η βελτίωση είναι οριακή. Αναλυτικά:

Ο δείκτης επιχειρηματικών προσδοκιών στα **Τρόφιμα – Ποτά – Καπνός** ενισχύθηκε κατακόρυφα τον Οκτώβριο και διαμορφώθηκε στις 81,8 (από 16,1) μονάδες, αρκετά χαμηλότερα σε σχέση με το περυσινό επίπεδο (95,0 μον.). Οι καθολικά αρνητικές εκτιμήσεις για τις τρέχουσες πωλήσεις αμβλύθηκαν σημαντικά (στις -34 μονάδες), ενώ παράλληλα οι έντονα αρνητικές προσδοκίες για τις πωλήσεις της επόμενης περιόδου στράφηκαν θετικά και διαμορφώθηκαν στις +41 μονάδες (από τις -57). Τα αποθέματα αποκλιμακώθηκαν έντονα (+15 από +86 μον.), ενώ παράλληλα υποχώρησαν οι παραγγελίες προς προμηθευτές (+15 από +43 μον.). Αντιθέτως, κατακόρυφη βελτίωση παρατηρείται στο ισοζύγιο των προβλέψεων για την εξέλιξη της απασχόλησης, με το σχετικό δείκτη από κανονικός για την εποχή να διαμορφώνεται στις +90 μονάδες, ενώ οι προβλέψεις τιμών από καθολικές υποχωρούν στις +66 μονάδες.

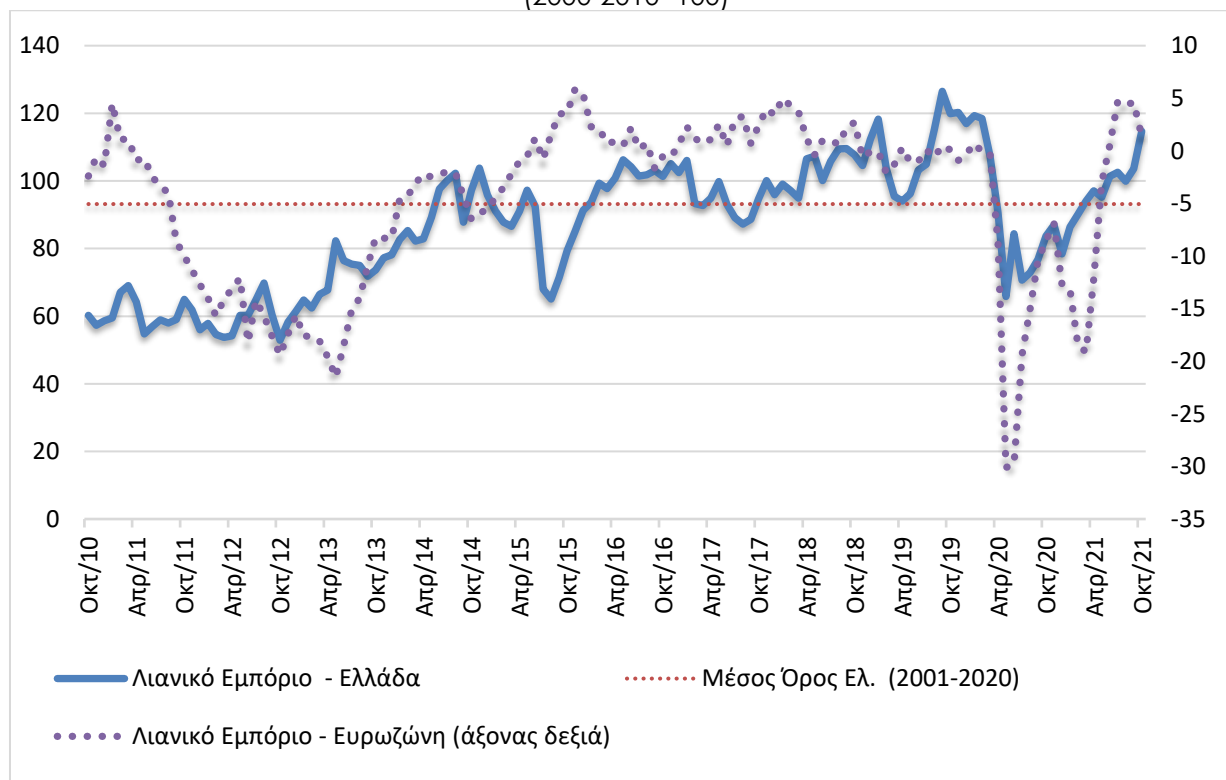
Πίνακας 4: Δείκτης Επιχειρηματικών Προσδοκιών στο Λιανικό Εμπόριο

Τομέας	Ακραίες τιμές		Μέσος όρος								
	Min	Max	2001-2020	2015	2016	2017	2018	2019	2020		
Λιανικό Εμπόριο (2000-2010=100)	52,6 (Ιουλ. 2010)	128,7 (Μάιος 2007)	93,2	83,9	101,4	94,6	104,5	109,6	87,9		
2020											
I	Φ	M	A	M	I	I	A	Σ	O	N	Δ
119,3	118,5	107,4	90,6	65,8	84,4	70,7	72,9	76,8	83,7	86,9	78,4
2021											
I	Φ	M	A	M	I	I	A	Σ	O	N	Δ
86,4	90,2	94,0	97,1	95,2	101,3	102,6	99,9	103,6	114,7		

Σημείωση: Ο δείκτης επιχειρηματικών προσδοκιών υπολογίζεται με βάση τις εκτιμήσεις και τις προβλέψεις για τις πωλήσεις και τις εκτιμήσεις για το ύψος των αποθεμάτων.

Πηγή: IOBE

Διάγραμμα 4: Δείκτης Επιχειρηματικών Προσδοκιών στο Λιανικό Εμπόριο (2000-2010=100)



Πηγή: IOBE, DG Ecfín. Ο δείκτης για την Ευρωζώνη είναι υπό μορφή ισοζυγίου και αντλείται από την DG Ecfín

Ήπια ανοδικά κινείται ο δείκτης επιχειρηματικών προσδοκιών στα **Υφάσματα – Ένδυση – Υπόδηση**, φθάνοντας στις 133,8 (από 132,5) μονάδες, επίπεδο κατά πολύ υψηλότερο από το αντίστοιχο περυσινό. Οι θετικές εκτιμήσεις για τις τρέχουσες πωλήσεις από καθολικές υποχωρούν ελαφρά και διαμορφώνονται στις +87 μονάδες, ενώ αντίθετα οι αισιόδοξες προσδοκίες στο επόμενο διάστημα ενισχύονται ήπια και διαμορφώνονται στις +18 (από +13) μονάδες. Στα αποθέματα, ο σχετικός δείκτης υποδηλώνει σημαντική ρευστοποίηση και υποχωρεί στις -11 μονάδες. Ήπια πτωτικά κινήθηκαν οι αισιόδοξες παραγγελίες προς προμηθευτές (+40 μον. από +49). Μικρή υποχώρηση των προσδοκιών καταγράφεται στην απασχόληση, όπου ο σχετικός δείκτης από τις +44 μονάδες εξασθενεί στις +31 μονάδες, ενώ στις τιμές, το σχετικό ισοζύγιο από σε κανονικά για την εποχή επίπεδα διαμορφώνεται στις +14 μονάδες.

Οι προσδοκίες στα **Είδη Οικιακού Εξοπλισμού** βελτιώνονται αισθητά και ο σχετικός δείκτης διαμορφώνεται τον Οκτώβριο στις 112,9 (από 104,9) μονάδες, σημαντικά υψηλότερα από ότι την αντίστοιχη περίοδο του 2020 (75,0 μον.). Η συνεχής εκπτώτικη περίοδος και οι προσφορές ενόψει του εκπτώτικου δεκαήμερου του Νοεμβρίου που έπεται οδήγησαν στην περαιτέρω ενίσχυση της αισιοδοξίας για τις τρέχουσες πωλήσεις της τελευταίας περιόδου στις +44 μονάδες (από +35 μονάδες), ενώ παράλληλα οι προβλέψεις για τις πωλήσεις στο επόμενο διάστημα κινήθηκαν έντονα ανοδικά (+49 από +31 μον. ο δείκτης). Παράλληλα, ο δείκτης αποθεμάτων ενισχύθηκε κατά 1 μονάδα (+22 από +21 μον), ενώ ενισχύονται αισθητά οι παραγγελίες προς προμηθευτές (από τις +36 μονάδες ο σχετικός δείκτης διαμορφώνεται στις +51 μονάδες), αναμένοντας «καλύτερες μέρες» στην προσεχή περίοδο. Από την άλλη μεριά, οι ήπια θετικές προβλέψεις για την απασχόληση ενισχύονται σημαντικά, στις +18 (από +5) μονάδες, ενώ στις τιμές ο σχετικός δείκτης δηλώνει σημαντική αύξηση τιμών.

Οριακή βελτίωση σημειώνεται τον Οκτώβριο στις επιχειρηματικές προσδοκίες στα **Οχήματα – Ανταλλακτικά**, στις 136,8 (από 135,6) μονάδες, πολύ υψηλότερα ωστόσο από την αντίστοιχη περίοδο του 2020 (118,4 μονάδες). Το ήπια θετικό ισοζύγιο στις τρέχουσες πωλήσεις του κλάδου υποχωρεί ελαφρά στις +20 (από +25) μονάδες, ενώ αντίθετα οι αισιόδοξες προβλέψεις για τις πωλήσεις της επόμενης περιόδου βελτιώνονται αισθητά και διαμορφώνονται στις +36 μονάδες (από +20 μον.). Τα αποθέματα κλιμακώνονται ήπια, παραμένοντας ωστόσο σε πολύ χαμηλά για την εποχή επίπεδα (-36 από -43 μονάδες), με αποτέλεσμα οι παραγγελίες προς προμηθευτές ενισχύονται ελαφρά (+33 μονάδες το σχετικό ισοζύγιο από +27 μον.). Οι ήπια αρνητικές προβλέψεις για την απασχόληση περιορίζονται και ο σχετικός δείκτης διαμορφώνεται στις +4 μονάδες (από -8 μον.), ενώ τέλος, ως προς τις τιμές, το σχετικό ισοζύγιο ενισχύεται κατά 17 μονάδες, στις +44 μονάδες.

Έντονα ανοδικά κινούνται οι επιχειρηματικές προσδοκίες στα **Πολυκαταστήματα**, με το δείκτη να διαμορφώνεται στις 83,8 (από 71,2) μονάδες, αρκετά υψηλότερα σε σχέση με την αντίστοιχη περίοδο του 2020 (60,3 μον.). Οι εκτιμήσεις για τις πωλήσεις είναι πλέον θετικές στις +30 μονάδες (από -47 μον.), ενώ παράλληλα οι ήπια αρνητικές προβλέψεις για τις πωλήσεις της επόμενης περιόδου παραμένουν αμετάβλητες στις -3 μονάδες. Παράλληλα, τα αποθέματα από σε κανονικά για την εποχή επίπεδα κλιμακώνονται σημαντικά και διαμορφώνονται στις +33 μονάδες, ενώ οι προβλέψεις για τις παραγγελίες προς προμηθευτές ενισχύονται κατακόρυφα (στις +30 μονάδες από -47). Θετικές διατηρούνται και οι προβλέψεις για την απασχόληση, ενώ στις τιμές ο σχετικός δείκτης παρά την αποκλιμάκωση στις +31 (από +48) μονάδες δείχνει αύξηση.

ΥΠΗΡΕΣΙΕΣ: Σταθερότητα στις προσδοκίες, μικρή αισιοδοξία για τη βραχυπρόθεσμη εξέλιξη της ζήτησης

Ο Δείκτης Επιχειρηματικών Προσδοκιών στις **Υπηρεσίες** είναι σχεδόν αμετάβλητος τον Οκτώβριο και διαμορφώνεται στις 125,9 μονάδες, από 125,8 τον Σεπτέμβριο. **Από τις επιμέρους μεταβλητές του δείκτη, οι θετικές εκτιμήσεις για την τρέχουσα κατάσταση παραμένουν στα ίδια επίπεδα, εκείνες για τη ζήτηση υποχωρούν οριακά, ενώ οι αισιόδοξες προβλέψεις για τη βραχυπρόθεσμη εξέλιξη ενισχύονται.** Αναλυτικότερα, ο δείκτης των εκτιμήσεων για την τρέχουσα κατάσταση των επιχειρήσεων παραμένει πολύ υψηλά, στις +56 μονάδες (από +55), όπως και ο δείκτης εκτιμήσεων για την τρέχουσα ζήτηση στις +42 μονάδες. Το ίδιο συμβαίνει και στις προβλέψεις για τη ζήτηση του επόμενου τριμήνου που ενισχύονται ελαφρά στις +42 (από +40) μονάδες. Οι προβλέψεις για την απασχόληση υποχωρούν οριακά στις +25 (από +26) μονάδες, ενώ ως προς τις τιμές, το σχετικό ισοζύγιο υποδηλώνει περαιτέρω αύξηση τιμών και διαμορφώνεται στις +19 (από +9) μονάδες. Ωστόσο, το 27% (από μόλις 16%) των επιχειρήσεων δηλώνει απρόσκοπτη επιχειρηματική λειτουργία, καθώς σχεδόν το ένα τρίτο των επιχειρήσεων (29%) επισημαίνουν ως βασικότερο εμπόδιο στη λειτουργία του την πανδημική κρίση και μία στις πέντε επιχειρήσεις (20%) τη χαμηλή ζήτηση. Στην ερώτηση σχετικά με το βαθμό αβεβαιότητας που επικρατεί στο οικονομικό περιβάλλον, το 64% θεωρεί ότι η μελλοντική ανάπτυξη μπορεί να προβλεφθεί δύσκολα ή σχετικά δύσκολα, ήπια χαμηλότερα σε σχέση με το 69% τον προηγούμενο μήνα.

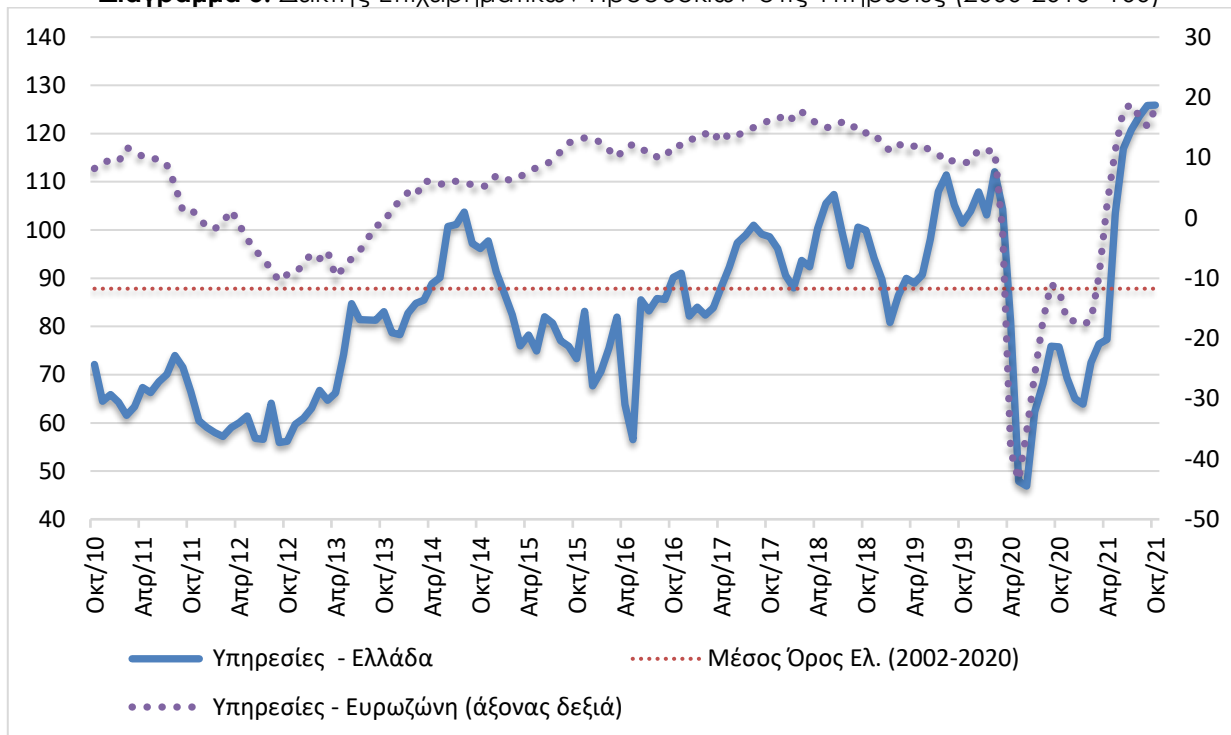
Σε επίπεδο βασικών κλάδων σημειώνονται κυρίως ανοδικές τάσεις. Αναλυτικότερα:

Ο δείκτης επιχειρηματικών προσδοκιών στα **Ξενοδοχεία – Εστιατόρια – Τουριστικά Πρακτορεία** αν και εξακολουθεί να κινείται σε υψηλά επίπεδα, υποχωρεί ελαφρά όπως είναι αναμενόμενο και διαμορφώνεται στις 133,7 (από 134,7) μονάδες, σχεδόν υπερδιπλάσιος σε σχέση με την περυσινή αντίστοιχη περίοδο (76,3 μονάδες). Οι εκτιμήσεις για την πορεία της τρέχουσας κατάστασης των επιχειρήσεων υποχώρησαν σημαντικά και διαμορφώθηκαν στις +35 μονάδες (από +59 μονάδες ο δείκτης). Αντίθετα, οι αισιόδοξες εκτιμήσεις για την τρέχουσα ζήτηση ενισχύονται κατά 21 μονάδες και διαμορφώνονται στις +58 μονάδες, ενώ παράλληλα οι προβλέψεις για τη βραχυπρόθεσμη ζήτηση υποχωρούν οριακά και διαμορφώνονται στις +21 μονάδες (από +22 μονάδες το σχετικό ισοζύγιο). Σημαντική ενίσχυση παρουσιάζουν αντίθετα οι προβλέψεις για την απασχόληση που διαμορφώνονται στις +14 (από -15) μονάδες. Τέλος ο δείκτης των τιμών από κανονικός για την εποχή κινείται ανοδικά (+23 μονάδες).

Πίνακας 5: Δείκτης Επιχειρηματικών Προσδοκιών στις Υπηρεσίες

Τομέας		Ακραίες τιμές			Μέσος όρος						
		Min	Max	2002-2020	2015	2016	2017	2018	2019	2020	
Υπηρεσίες (2000-2010=100)		46,9 (Ιουν. 2020)	140,2 (Ιουλ. 2000)	88,3	78,2	79,3	92,7	97,0	97,7	76,0	
		2020									
I	Φ	M	A	M	I	I	A	Σ	O	N	Δ
103,1	112,1	104,3	80,9	47,9	46,9	62,3	68,1	75,9	75,8	69,3	65,0
2021											
I	Φ	M	A	M	I	I	A	Σ	O	N	Δ
63,9	72,5	76,4	77,3	103,6	116,9	120,8	123,6	125,8	125,9		

Σημειώσεις: Ο δείκτης επιχειρηματικών προσδοκιών υπολογίζεται με βάση την κατάσταση της επιχείρησης, καθώς και τις εκτιμήσεις και τις προβλέψεις για την πορεία της ζήτησης. **Πηγή:** IOBE

Διάγραμμα 5: Δείκτης Επιχειρηματικών Προσδοκιών στις Υπηρεσίες (2000-2010=100)

Πηγή: IOBE, DG Ecfín. Ο δείκτης για την Ευρωζώνη είναι υπό μορφή ισοζυγίου και αντλείται από την DG Ecfín

Έντονα ανοδικά κινείται ο δείκτης προσδοκιών στους **Ενδιάμεσους Χρηματοπιστωτικούς Οργανισμούς** (χωρίς Τράπεζες), στις 138,4 (από 129,8) μονάδες, σε πολύ υψηλότερο επίπεδο σε σχέση με εκείνο του προηγούμενου έτους (92,4 μον.). Οι εκτιμήσεις για την τρέχουσα κατάσταση των επιχειρήσεων ενισχύονται αισθητά στις +59 (από +50) μονάδες, ενώ παράλληλα οι θετικές εκτιμήσεις της τρέχουσας ζήτησης εντείνονται σημαντικά και διαμορφώνονται στις +35 (από +17) μονάδες. Από την άλλη, οι προβλέψεις για τη βραχυπρόθεσμη πορεία της ζήτησης υποχωρούν οριακά στις +24 (από +25) μονάδες, ενώ ενισχύονται και οι προβλέψεις για την απασχόληση στις +41 μονάδες. Στις προσδοκίες για τις τιμές, ο σχετικός δείκτης διατηρείται σε κανονικές τιμές για την εποχή, ενώ το ποσοστό εκείνων που δηλώνουν ανεμπόδιστη λειτουργία διαμορφώνεται στο 35% (από 42%), με το μεγαλύτερο εμπόδιο λειτουργίας να είναι η ανεπάρκεια ζήτησης με 56%.

Κατακόρυφα ανοδικά ο δείκτης επιχειρηματικών προσδοκιών στις **Διάφορες Επιχειρηματικές Δραστηριότητες**, στις 137,6 (από 111,5 μονάδες, επίπεδο σημαντικά υψηλότερο σε σύγκριση με το αντίστοιχο περυσινό (78,2 μον.). Στους βασικούς δείκτες, το ισοζύγιο των εκτιμήσεων για την τρέχουσα κατάσταση των επιχειρήσεων ενισχύεται σημαντικά και διαμορφώνεται στις +64 (από +28) μονάδες, ενώ παράλληλα οι θετικές εκτιμήσεις για την τρέχουσα ζήτηση βελτιώνονται σημαντικά και διαμορφώνονται στις +48 μονάδες (από +3 μον. το ισοζύγιο). Όσον αφορά στις προβλέψεις για την εξέλιξη της ζήτησης, ενισχύονται ελαφρά και διαμορφώνονται στις +74 μονάδες (από +63 μονάδες το σχετικό ισοζύγιο), ενώ αντίστοιχα στις προβλέψεις για την απασχόληση το σχετικό ισοζύγιο κλιμακώνεται αισθητά (στις +70 από +56 μονάδες). Η πληθωριστική τάση των τιμών ενισχύεται έντονα στις 52 μονάδες (από +22), ενώ οι μισές τουλάχιστον επιχειρήσεις δηλώνουν απρόσκοπτη λειτουργία (48%), με το 24% να αναφέρει την ανεπάρκεια εργατικού δυναμικού, και το 10% παράγοντες σχετικούς με την υγειονομική κρίση, ως εμπόδια λειτουργίας.

Σημαντική ενίσχυση παρουσιάζει ο δείκτης επιχειρηματικών προσδοκιών στην **Πληροφορική και Ανάπτυξη Λογισμικού** και διαμορφώνεται στις 102,5 (από 72,4) μονάδες, σε αρκετά υψηλότερο επίπεδο από τον Οκτώβριο του προηγούμενου έτους (67,2 μον.). Οι αρνητικές εκτιμήσεις για την τρέχουσα κατάσταση των επιχειρήσεων αμβλύνονται σημαντικά και στρέφονται θετικές στις +21 μονάδες (από -13), ενώ παράλληλα στο ισοζύγιο των εκτιμήσεων για την τρέχουσα ζήτηση οι ήπια αρνητικές εκτιμήσεις του Σεπτεμβρίου υποχωρούν κατά 46 μονάδες και διαμορφώνονται στις +21 μονάδες. Αλλά και οι προβλέψεις για τη βραχυπρόθεσμη πορεία της ζήτησης ενισχύονται σημαντικά και από κανονικές για την εποχή διαμορφώνονται στις +29 μονάδες, όπως και οι θετικές προβλέψεις για την απασχόληση που ενισχύονται κατά 23 μονάδες και διαμορφώνονται στις +36 μονάδες. Ταυτόχρονα, εντείνονται περαιτέρω οι πληθωριστικές τάσεις για τις τιμές και διαμορφώνονται στις +43 (από +13) μονάδες. Τέλος, μία στις πέντε επιχειρήσεις δηλώνουν απρόσκοπτη επιχειρηματική λειτουργία, με το 14% να επισημαίνει παράγοντες σχετικούς με την υγειονομική κρίση ως βασικά προσκόμματα λειτουργίας, ενώ το 32% αναφέρεται σε ανεπάρκεια εργατικού δυναμικού.

Αμετάβλητες παραμένουν οι επιχειρηματικές προσδοκίες στις **Χερσαίες Μεταφορές**, με το σχετικό δείκτη να διατηρείται στις 128,5 μονάδες, σε σημαντικά υψηλότερο επίπεδο σε σύγκριση με το προηγούμενο έτος (42,3 μον.). Οι έντονα εκτιμήσεις για την τρέχουσα κατάσταση ενισχύονται περαιτέρω και διαμορφώνονται στις +77 (από +56 μον. ο δείκτης) μονάδες, ενώ παράλληλα οι αισιόδοξες εκτιμήσεις για την τρέχουσα ζήτηση υποχωρούν σημαντικά (+30 από +57 μον. ο δείκτης). Έντονα θετικές παραμένουν οι προβλέψεις για τη βραχυπρόθεσμη πορεία της ζήτησης και βελτιώνονται ελαφρά (στις +49 από +43 μονάδες ο σχετικός δείκτης), ενώ οι προβλέψεις για την απασχόληση του κλάδου από τις +21 μονάδες διαμορφώνονται σε κανονικά για την εποχή επίπεδα. Το ήπια θετικό ισοζύγιο των τιμών διαμορφώνεται στις +4 μονάδες (από +5 μονάδες), ενώ τέλος, το 39% των επιχειρήσεων επισημαίνουν την ανεπάρκεια ζήτησης ως το μεγαλύτερο εμπόδιο στη λειτουργία τους. Απρόσκοπτη επιχειρηματική λειτουργία δηλώνει μόλις το 3% των επιχειρήσεων.

ΚΑΤΑΝΑΛΩΤΕΣ: Νέα έντονη υποχώρηση καταναλωτικής εμπιστοσύνης, από επιδείνωση σε όλους τους παράγοντες αλλά κυρίως των προβλέψεων για την οικονομική κατάσταση των νοικοκυριών

Ο δείκτης καταναλωτικής εμπιστοσύνης υποχώρησε αισθητά τον Οκτώβριο και διαμορφώθηκε στις -44,7 (από -38,3) μονάδες, επίπεδο ελαφρώς υψηλότερο εκείνου πριν ένα χρόνο (-45,5 μονάδες)¹. Οι τρέχουσες εξελίξεις σχετικά με τις τιμές της ενέργειας και άλλων εμπορευμάτων φαίνεται πως αποτελούν τον κυριότερο παράγοντα που οδήγησε στη νέα επιδείνωση των προσδοκιών των νοικοκυριών. Αποτυπώθηκαν στην έντονη μεταβολή του ισοζυγίου για τις τιμές και θεωρείται πως συνδέονται στενά με τη σημαντική επιδείνωση των προβλέψεων των νοικοκυριών για την οικονομική κατάστασή τους εντός 12 μηνών. Η χειροτέρευση της καταναλωτικής εμπιστοσύνης προέρχεται και από τις πρόσφατες εξελίξεις σχετικά με την πανδημία, με τα επιδημιολογικά δεδομένα να επιδεινώνονται σημαντικά τον Οκτώβριο και το ρυθμό της εμβολιαστικής διαδικασίας να παραμένει χαμηλός. Η εφαρμογή των περιοριστικών μέτρων για τους μη εμβολιασμένους επίσης θεωρείται πως είχε αρνητικό αντίκτυπο στις προσδοκίες ενός τμήματος των νοικοκυριών. Οι Έλληνες καταναλωτές παραμένουν στην πρώτη θέση στην κατάταξη ως προς τους περισσότερο απαισιόδοξους καταναλωτές στην ΕΕ, με διαφορά από τους υπόλοιπους. Ακολουθούν η Βουλγαρία και η Σλοβενία, με επίπεδο δείκτη -24,4 και -22,9 μονάδες αντίστοιχα, ενώ στην τέταρτη και πέμπτη θέση βρίσκονται οι καταναλωτές της Κύπρου και της Σλοβακίας, με -20,1 και -19,8 μονάδες αντίστοιχα. Στις χαμηλότερες θέσεις αυτής της κατάταξης βρέθηκαν εκ νέου η Μάλτα (+10,0) και η Δανία (+7,0), με τις θετικές τιμές του δείκτη καταναλωτικής εμπιστοσύνης να συνεπάγονται μικρή αισιοδοξία από τους καταναλωτές των συγκεκριμένων χωρών. Για έκτο συνεχόμενο μήνα ο δείκτης καταναλωτικής εμπιστοσύνης ήταν θετικός και σε άλλες χώρες. Συγκεκριμένα, στην Σουηδία (+5,7), στη Φιλανδία (+4,5) και στην Ιρλανδία (+3,0). Ευρύτερα, ανοδική τάση εμφάνισαν τον Οκτώβριο 6 χώρες. Οι μέσοι ευρωπαϊκοί δείκτες διαμορφώθηκαν στις -6,1 μονάδες στην ΕΕ και στις -4,8 μονάδες στην Ευρωζώνη. Αναλυτικά:

- **Επιδείνωση των εκτιμήσεων των καταναλωτών για την οικονομική κατάσταση των νοικοκυριών τους τελευταίους 12 μήνες**

Οι εκτιμήσεις των καταναλωτών για την οικονομική κατάσταση του νοικοκυριού τους τους προηγούμενους 12 μήνες υποχώρησαν τον Οκτώβριο, με το σχετικό ισοζύγιο να διαμορφώνεται στις -36,3 (από -32,1) μονάδες. Το 51% των νοικοκυριών εκτίμησε ελαφρά ή αισθητή επιδείνωση της οικονομικής του κατάστασης, ενώ το 4% θεωρεί πως επήλθε μικρή βελτίωση. Οι αντίστοιχοι δείκτες σε ΕΕ και Ευρωζώνη διαμορφώθηκαν στις -7,0 και -8,0 μονάδες αντίστοιχα.

- **Σημαντική επιδείνωση προβλέψεων για την οικονομική κατάσταση των νοικοκυριών**

Οι προβλέψεις των καταναλωτών για την οικονομική κατάσταση του νοικοκυριού τους τους προσεχείς 12 μήνες επιδεινώθηκαν σημαντικά τον Οκτώβριο, με το σχετικό δείκτη να διαμορφώνεται στις -40,5 (από -33,4) μονάδες. Το 54% (από 48%) των νοικοκυριών αναμένει

¹ Ο τρόπος υπολογισμού του δείκτη καταναλωτικής εμπιστοσύνης άλλαξε από τον Ιανουάριο του 2019. Πλέον δεν λαμβάνονται υπόψη στη διαμόρφωσή τα ισοζύγια απαντήσεων της πρόθεσης για αποταμίευση και των προβλέψεων για την ανεργία. Έχουν αντικατασταθεί από τα ισοζύγια των εκτιμήσεων για την τρέχουσα οικονομική κατάσταση των νοικοκυριών το τελευταίο 12μηνο και των προβλέψεών τους για μείζονες αγορές. Τα δύο ισοζύγια απαντήσεων που παρέμειναν στον υπολογισμό του δείκτη είναι οι προβλέψεις των καταναλωτών για την οικονομική κατάσταση του νοικοκυριού τους επόμενους 12 μήνες και οι προβλέψεις για τη γενική κατάσταση της οικονομίας. Οι σειρές των δεικτών καταναλωτικής εμπιστοσύνης σε όλες τις χώρες της ΕΕ αναθεωρήθηκαν προς τα πίσω από την DG Ecf in.

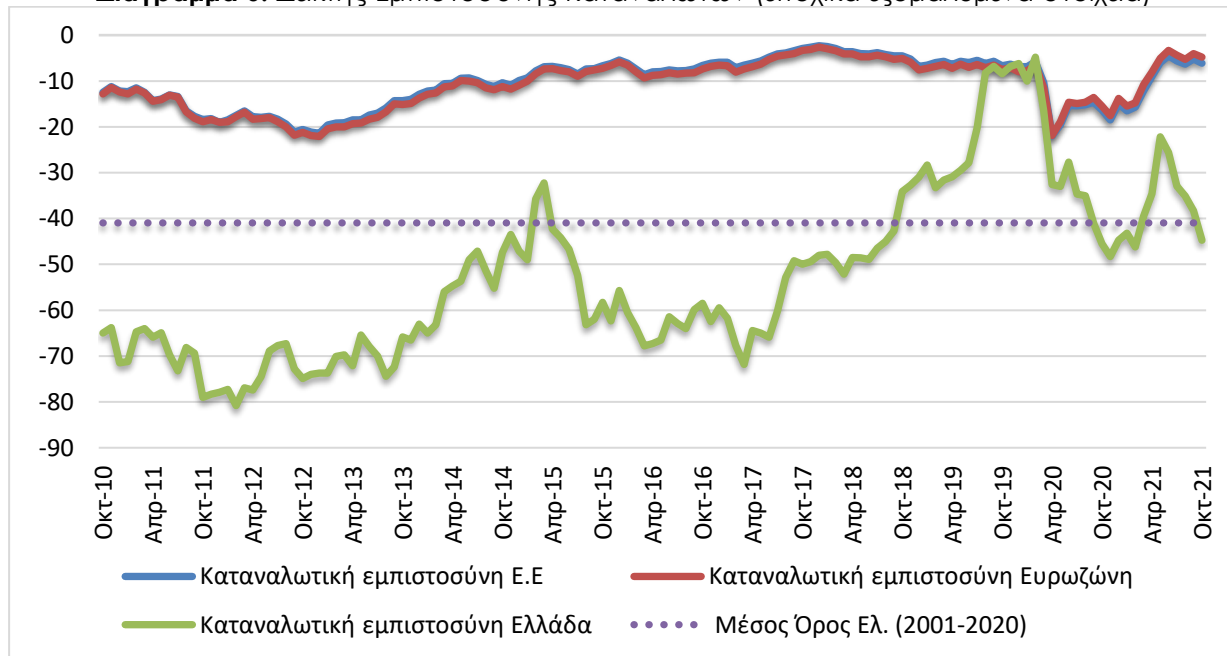
ελαφρά ή αισθητή επιδείνωση της οικονομικής του κατάστασης, ενώ το 8% προβλέπει μικρή βελτίωση. Οι δείκτες σε ΕΕ και Ευρωζώνη διαμορφώθηκαν στις -0,9 και +0,1 μονάδες αντίστοιχα.

Πίνακας 6: Δείκτης Εμπιστοσύνης Καταναλωτών (εποχικά εξομαλυμένα στοιχεία)

Περιοχή	Ακραίες τιμές		Μέσοι όροι									
	Min	Max	2001-2020	2015	2016	2017	2018	2019	2020			
ΕΕ-27	-23,7 (Φεβρ. 2009)	-1,7 (Μάιος 2000)	-11,1	-6,1	-6,7	-5,1	-4,7	-6,8	-14,8			
Ευρωζώνη	-24,4 (Μάρ. 2009)	-1,9 (Μάιος 2000)	-11,6	-7,8	-8,1	-5,4	-4,9	-7,1	-14,4			
Ελλάδα	-80,8 (Φεβρ. 2012)	+3,2 (Απρ. 2000)	-41,0	-50,3	-62,9	-58,9	-44,0	-19,8	-31,2			
Περιοχή	2020											
	I	Φ	Μ	Α	Μ	Ι	Ι	Α	Σ	Ο	Ν	Δ
ΕΕ-27	-7,1	-5,9	-10,4	-22	-19,5	-15,6	-15,6	-16	-15	-16,5	18,7	-15,3
Ευρωζώνη	-8,1	-6,6	-11,6	-22	-18,8	-14,7	-15	-15	-14	-15,5	-17,6	-13,9
Ελλάδα	-10	-4,8	-16,5	-32,6	-33	-27,7	-34,7	-35	-41	-45,5	-48,3	-44,7
Περιοχή	2021											
	I	Φ	Μ	Α	Μ	Ι	Ι	Α	Σ	Ο	Ν	Δ
ΕΕ-27	-16,5	-15,7	-12,1	-9,0	-6,0	-4,5	-5,6	-6,3	-5,2	-6,1		
Ευρωζώνη	-15,5	-14,8	-10,8	-8,1	-5,1	-3,3	-4,4	-5,3	-4,0	-4,8		
Ελλάδα	-43,2	-46,2	-39,5	-34,6	-22,2	-25,6	-32,9	-35,1	-38,3	-44,7		

Πηγή: Ευρωπαϊκή Επιτροπή, DG Ecfm

Διάγραμμα 6: Δείκτης Εμπιστοσύνης Καταναλωτών (εποχικά εξομαλυμένα στοιχεία)



Πηγή: Ευρωπαϊκή Επιτροπή, DG Ecfm

• **Ήπια επιδείνωση των προβλέψεων για την οικονομική κατάσταση της χώρας**

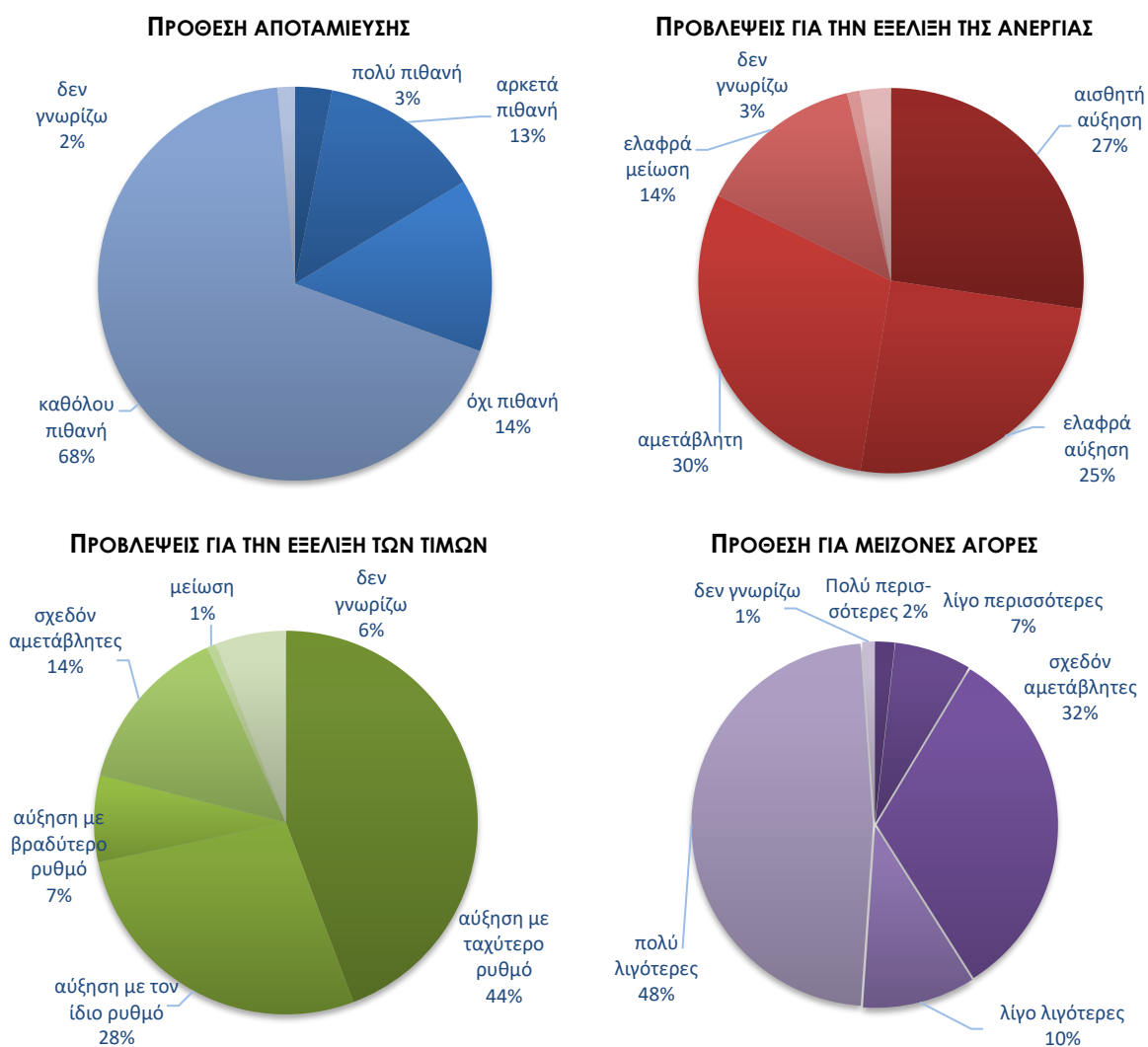
Ο δείκτης των προβλέψεων των νοικοκυριών για την οικονομική κατάσταση της χώρας τους το προσεχές 12-μηνο παρουσίασε μικρή επιδείνωση τον Οκτώβριο και διαμορφώθηκε στις -49,6 (από -48,6) μονάδες. Το 60% των καταναλωτών (από 61%) προβλέπει ελαφρά ή αισθητή επιδείνωση της οικονομικής κατάστασης της χώρας, έναντι του 18% το οποίο αναμένει

σταθερότητα. Οι δείκτες σε ΕΕ και Ευρωζώνη διαμορφώθηκαν στις -5,8 και +0,9 μονάδες αντίστοιχα.

• **Αισθητή υποχώρηση της πρόθεσης για μείζονες αγορές**

Η πρόθεση των καταναλωτών για σημαντικές αγορές τους προσεχείς 12 μήνες (επιπλων, ηλεκτρικών συσκευών κ.λπ.) εξασθένησε αισθητά, με το σχετικό δείκτη να διαμορφώνεται στις -52,1 (από -39,2) μονάδες. Το 58% των καταναλωτών (από 52%) προέβλεψε ότι θα προβεί σε λιγότερες ή πολύ λιγότερες δαπάνες, ενώ το 9% (από 8%) αναμένει το αντίθετο. Οι ευρωπαϊκοί δείκτες διαμορφώθηκαν στις -10,6 μονάδες στην ΕΕ και στις -12,4 μονάδες στην Ευρωζώνη.

Διάγραμμα 7: Ενδεικτικές μεταβλητές της έρευνας καταναλωτών το επόμενο 12μηνο



Πηγή: IOBE

• **Υποχώρηση της πρόθεσης για αποταμίευση**

Ο δείκτης της πρόθεσης για αποταμίευση τους προσεχείς 12 μήνες υποχώρησε τον Οκτώβριο και διαμορφώθηκε στις -67,9 μονάδες (από -63,3). Το 82% των νοικοκυριών δεν θεωρεί πιθανή την αποταμίευση στο επόμενο 12μηνο, ενώ το 16% τη θεωρεί πιθανή ή πολύ πιθανή. Οι σχετικοί δείκτες διαμορφώθηκαν στις +6,3 μονάδες στην ΕΕ και στις +5,5 μονάδες στην Ευρωζώνη.

- **Σημαντική βελτίωση στις προβλέψεις για την ανεργία**

Ο δείκτης πρόβλεψης για την εξέλιξη της ανεργίας τους προσεχείς 12 μήνες υποχώρησε σημαντικά τον Οκτώβριο, στις +31,9 μονάδες, από +44,1 τον Σεπτέμβριο. Το ποσοστό των νοικοκυριών που προβλέπει μικρή ή αισθητή άνοδο της ανεργίας υποχώρησε στο 53% (από 63%) με το 14% (από 11%) των ερωτηθέντων να αναμένει ελαφρά μείωσή της. Οι αντίστοιχοι δείκτες σε ΕΕ και Ευρωζώνη διαμορφώθηκαν στις +9,7 και +7,8 μονάδες.

- **Περαιτέρω ενίσχυση των προβλέψεων για άνοδο των τιμών**

Ο θετικός δείκτης για τις προβλέψεις μεταβολών στις τιμές τους προσεχείς 12 μήνες παρουσίασε περαιτέρω σημαντική αύξηση τον Οκτώβριο και διαμορφώθηκε στις +46,6 μονάδες, έναντι +30,3 μονάδων τον Σεπτέμβριο. Το 72% (από 55%) των νοικοκυριών προβλέπει άνοδο τιμών με τον ίδιο ή ταχύτερο ρυθμό και το 14% (από 27%) αναμένει σταθερότητα. Οι δείκτες σε ΕΕ και Ευρωζώνη διαμορφώθηκαν στις +40,9 και +40,0 μονάδες αντίστοιχα.

- **Μικρή ενίσχυση του ποσοστού που «αντλεί από τις αποταμιεύσεις τους»**

Σχετικά με τις εκτιμήσεις για την τρέχουσα οικονομική κατάσταση του νοικοκυριού, το ποσοστό των καταναλωτών που δηλώνει ότι «μόλις τα βγάζει πέρα» υποχώρησε οριακά, στο 63% (από 64%), ενώ στο 9% (από 6%) ενισχύθηκε το ποσοστό όσων αναφέρουν ότι αντλούν από τις αποταμιεύσεις τους. Οι καταναλωτές που δήλωσαν ότι αποταμιεύουν λίγο ή πολύ αποτελούν και πάλι το 22% του συνόλου, ενώ το ποσοστό όσων δήλωσαν ότι «έχουν χρεωθεί» κυμάνθηκε στο 6%.

- **Ενίσχυση του ποσοστού των νοικοκυριών που είναι αβέβαια για τη μελλοντική οικονομική κατάσταση τους**

Στην έρευνα έχει εισαχθεί πλέον μία νέα ερώτηση η οποία προσπαθεί να αξιολογήσει το βαθμό αβεβαιότητας που επικρατεί στα νοικοκυριά. Συγκεκριμένα, ζητά από τα νοικοκυριά να αξιολογήσουν κατά πόσο η μελλοντική οικονομική κατάστασή τους μπορεί να προβλεφθεί εύκολα ή δύσκολα. Τον Σεπτέμβριο, το 51,0% έκρινε η οικονομική κατάστασή του μπορεί να προβλεφθεί δύσκολα ή σχετικά δύσκολα, ποσοστό υψηλότερο σε σχέση με τον προηγούμενο μήνα (48,0%).

Τον Οκτώβριο, στην έρευνα καταναλωτών εξετάζονται τρία πρόσθετα ζητήματα σε τριμηνιαία βάση, τα οποία εξειδικεύουν περισσότερο την πρόθεση για μείζονες αγορές διαρκών καταναλωτικών αγαθών (αυτοκίνητο, κατοικία) και έχουν ιδιαίτερο ενδιαφέρον ως πρόδρομοι δείκτες για την ιδιωτική κατανάλωση. Αναλυτικά:

- Μικρή βελτίωση παρουσίασε τον Οκτώβριο η πρόθεση αγοράς αυτοκινήτου εντός των επόμενων 12 μηνών, με το σχετικό δείκτη να διαμορφώνεται στις -88,8 (από -89,3 τον Ιούλιο) μονάδες. Αυτή η επίδοση παραμένει αισθητά δυσμενέστερη από τους αντίστοιχους ευρωπαϊκούς δείκτες, οι οποίοι διαμορφώθηκαν στις -62,1 (από -62,7) και στις -64,5 (από -65,1) μονάδες, στην ΕΕ και την Ευρωζώνη αντίστοιχα. Το 94,1% (από 94,4%) των καταναλωτών στην Ελλάδα δηλώνει ότι δεν είναι πιθανό να αγοράσει αυτοκίνητο εντός του προσεχούς 12μήνου.
- Αισθητή βελτίωση σημειώθηκε τον Οκτώβριο σε σχέση με τον Ιούλιο στην πρόθεση για αγορά ή κατασκευή κατοικίας εντός των επόμενων 12 μηνών, με το σχετικό δείκτη να διαμορφώνεται στις -91,1 (από -95,8) μονάδες, ισοζύγιο επίσης χειρότερο από τους αντίστοιχους ευρωπαϊκούς δείκτες, οι οποίοι διαμορφώθηκαν στην ΕΕ στις -76,2 (από -76,8) και στην Ευρωζώνη στις -77,7 (από -78,7) μονάδες. Το 5,2% (από μόλις 1,8%)

των νοικοκυριών εγχωρίως δηλώνει ότι ίσως να προβεί σε αγορά ή κατασκευή κατοικίας τον επόμενο χρόνο.

- Οριακή βελτίωση καταγράφηκε στο δείκτη της πρόθεσης πραγματοποίησης σημαντικών δαπανών για βελτίωση/ανανέωση της κατοικίας εντός των επόμενων 12 μηνών, ο οποίος διαμορφώθηκε τον Οκτώβριο στις -76,4 (από -77,2) μονάδες. Οι ευρωπαϊκοί δείκτες διατηρήθηκαν στις -42,5 μονάδες στην ΕΕ και στις -44,8 μονάδες στην Ευρωζώνη. Το ποσοστό των νοικοκυριών στην Ελλάδα που δηλώνει ότι είναι αρκετά ή πολύ πιθανό να πραγματοποιήσει σημαντικές δαπάνες αυτού του είδους εντός ενός έτους ενισχύθηκε στο 13,0% (από 10,4%).