



ΙΔΡΥΜΑ ΟΙΚΟΝΟΜΙΚΩΝ & ΒΙΟΜΗΧΑΝΙΚΩΝ ΕΡΕΥΝΩΝ

ΑΠΟΤΕΛΕΣΜΑΤΑ ΕΡΕΥΝΩΝ ΟΙΚΟΝΟΜΙΚΗΣ ΣΥΓΚΥΡΙΑΣ

ΑΠΡΙΛΙΟΣ 2021

ΟΙΚΟΝΟΜΙΚΟ ΚΛΙΜΑ (ΕΛΛΑΔΑ – ΕΕ-27– ΕΥΡΩΖΩΝΗ)

ΒΙΟΜΗΧΑΝΙΑ –ΚΑΤΑΣΚΕΥΕΣ –ΛΙΑΝΙΚΟ ΕΜΠΟΡΙΟ – ΥΠΗΡΕΣΙΕΣ

ΚΑΤΑΝΑΛΩΤΙΚΗ ΕΜΠΙΣΤΟΣΥΝΗ (ΕΛΛΑΔΑ – ΕΕ-27 – ΕΥΡΩΖΩΝΗ)

5 Μαΐου 2021

Το IOBE διεξάγει κάθε μήνα από το 1981 Έρευνες Οικονομικής Συγκυρίας στις επιχειρήσεις στους τέσσερις τομείς της οικονομίας και, από τον Μάιο του 2008, και στους καταναλωτές. Οι έρευνες αποτελούν μέρος του κοινού εναρμονισμένου προγράμματος που χρηματοδοτείται από την Ευρωπαϊκή Ένωση (DG ECFIN) και τα αποτελέσματά τους χρησιμοποιούνται για τον υπολογισμό του δείκτη οικονομικού κλίματος σε Ελλάδα και στις υπόλοιπες ευρωπαϊκές χώρες, ενώ δημοσιεύονται αναλυτικά στις εκδόσεις της Ευρωπαϊκής Επιτροπής. Οι αναλύσεις που δημοσιεύονται κάθε μήνα με τη μορφή αυτής της έκδοσης στηρίζονται στα πρωτογενή, αναλυτικά στοιχεία για πάνω από 1000 επιχειρήσεις και αντιπροσωπευτικό δείγμα 1500 καταναλωτών, όπως προκύπτουν από τις έρευνες που διεξάγει αποκλειστικά και μόνο το IOBE για την Ελλάδα για λογαριασμό της Ευρωπαϊκής Επιτροπής.

Επόμενο δελτίο: **01/06/2021**

ΕΕ – ΕΥΡΩΖΩΝΗ: Σημαντική περαιτέρω βελτίωση του δείκτη οικονομικού κλίματος, σε προ-κορωνοϊού επίπεδα

Ο δείκτης οικονομικού κλίματος συνέχισε την έντονη ανάκαμψή του τόσο στην Ευρωζώνη, όσο και στην ΕΕ, και διαμορφώθηκε στις 109,7 μονάδες στην ΕΕ και στις 110,3 μονάδες στην Ευρωζώνη, από 99,9 και 100,9 μονάδες αντίστοιχα. Η ενίσχυση αυτή φέρνει τον δείκτη υψηλότερα από τον μακροχρόνιο μέσο όρο του και πρώτη φορά σε επίπεδα πριν ξεσπάσει η πανδημία του κορωνοϊού. Η σημαντική άνοδος του δείκτη οφείλεται στη βελτίωση των προσδοκιών σε όλους τους τομείς, καθώς επίσης και στους καταναλωτές. Στην Βιομηχανία οι προσδοκίες ενισχύθηκαν για πέμπτο συνεχόμενο μήνα (+8,3 μονάδες) φτάνοντας σε νέο ιστορικό υψηλό, στις Υπηρεσίες (+12,2) ο δείκτης επέστρεψε σε θετικά επίπεδα, στο Λιανικό εμπόριο (+9,5) όλες οι συνιστώσες του δείκτη κινήθηκαν ανοδικά, όπως και εκείνες της καταναλωτικής εμπιστοσύνης (+3,1), ενώ στις Κατασκευές (+5,8) οι αισιόδοξες προσδοκίες για την απασχόληση οδήγησαν εκ νέου σε θετικές προσδοκίες του δείκτη. Όσον αφορά στις μεγαλύτερες οικονομίες, ο δείκτης ενισχύθηκε σε όλες τις χώρες με την Πολωνία (+11,3) να ξεχωρίζει και να ακολουθούν η Ολλανδία (+10,7), η Ισπανία (+9,1), η Γαλλία (+8,5), η Γερμανία (+5,7) και τέλος η Ιταλία (+5,3). Μάλιστα σε όλες αυτές τις χώρες ξεπέρασε πλέον τον μακροχρόνιο μέσο όρο των 100 μονάδων. Αναλυτικότερα:

- Στη **Βιομηχανία**, οι δείκτες προσδοκιών στην ΕΕ ενισχύθηκαν για πέμπτο συνεχόμενο μήνα και διαμορφώθηκαν στις +9,4 μονάδες και στις +10,7 μονάδες στην Ευρωζώνη. Οι προσδοκίες σε όλες τις συνιστώσες του δείκτη κινήθηκαν έντονα ανοδικά, ενώ τα αποθέματα αποκλιμακώθηκαν ήπια σε αμφότερες τις ζώνες.
- Στις **Υπηρεσίες**, οι δείκτες προσδοκιών διαμορφώθηκαν στις +2,8 μονάδες στην ΕΕ και στις +2,1 μονάδες στην Ευρωζώνη. Οι εκτιμήσεις των επιχειρήσεων για την τρέχουσα δραστηριότητά τους βελτιώνονται έντονα σε αμφότερες τις ζώνες, όπως και οι εκτιμήσεις για την τρέχουσα ζήτηση, ενώ παράλληλα οι προβλέψεις για τη βραχυπρόθεσμη εξέλιξη της ζήτησης βελτιώνονται ακόμα ισχυρότερα.
- Στο **Λιανικό Εμπόριο**, οι δείκτες διαμορφώθηκαν στις -1,5 και -3,1 μονάδες αντίστοιχα σε ΕΕ και Ευρωζώνη. Οι εκτιμήσεις για την τρέχουσα επιχειρηματική δραστηριότητα βελτιώνονται σημαντικά, ενώ τα αποθέματα αποκλιμακώνονται, με τις προβλέψεις για τις πωλήσεις να ενισχύονται σε αμφότερες τις ζώνες.
- Στις **Κατασκευές**, οι δείκτες επιχειρηματικών προσδοκιών διαμορφώθηκαν στις +0,8 μονάδες στην ΕΕ και στις +2,9 μονάδες στην Ευρωζώνη. Οι ήπια θετικές προβλέψεις για την απασχόληση ενισχύονται αισθητά, ενώ οι προβλέψεις για το επίπεδο εργασιών βελτιώνονται ήπια σε αμφότερες τις ζώνες.
- Ο **Δείκτης Καταναλωτικής Εμπιστοσύνης** διαμορφώνεται στις -9,0 και -8,1 μονάδες στην ΕΕ και την Ευρωζώνη αντίστοιχα. Οι εκτιμήσεις των καταναλωτών για την οικονομική κατάσταση του νοικοκυριού τους τους τελευταίους 12 μήνες βελτιώνονται οριακά και στις δύο ζώνες, ενώ ήπια ανοδικά κινούνται οι προβλέψεις για την εξέλιξή τους στους επόμενους 12 μήνες. Αισθητά ανοδικά κινούνται οι προβλέψεις για τη γενική κατάσταση της οικονομίας, ενώ ηπιότερα οι προβλέψεις για αγορές τους επόμενους μήνες.
- Τέλος, ο δείκτης επιχειρηματικών προσδοκιών στις **Χρηματοοικονομικές Υπηρεσίες** ενισχύεται έντονα στην Ευρωζώνη (+11,4 από +11,2) και ηπιότερα στην ΕΕ (+10,0 μον. από +9,5). Οι εκτιμήσεις για την τρέχουσα κατάσταση των επιχειρήσεων κινούνται έντονα ανοδικά, οι εκτιμήσεις

για την τρέχουσα πορεία της ζήτησης ήπια πτωτικά, σε αντίθεση με τις προβλέψεις για ζήτηση στο επόμενο τρίμηνο οι οποίες κινούνται εντονότερα πτωτικά.

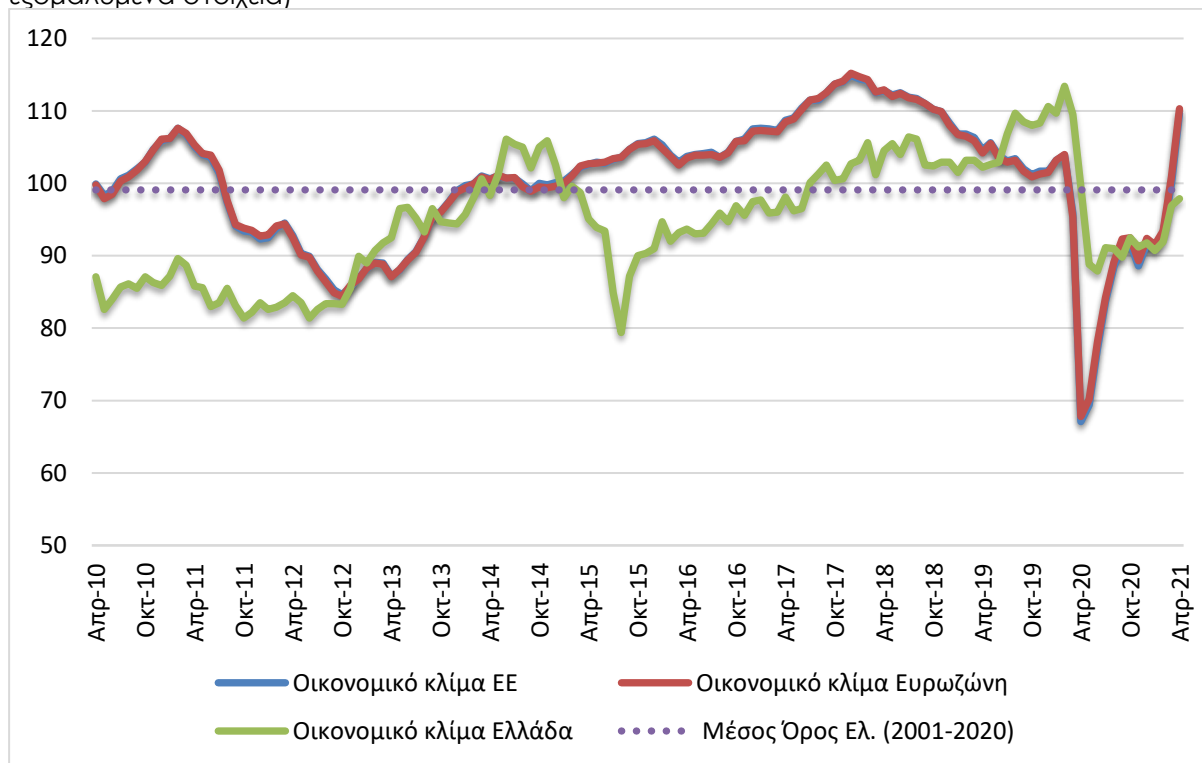
Πίνακας 1: Δείκτες Οικονομικού Κλίματος (1990-2018=100, εποχικά εξομαλυμένα στοιχεία)¹

Περιοχή	Ακραίες τιμές		Μέσος όρος									
	Min	Max	2001-2020	2014	2015	2016	2017	2018	2019	2020		
ΕΕ-27	65,2 (Μαρ. 2009)	118,3 (Μάιος 2000)	99,2	99,6	102,9	104,2	110,4	111,5	90,8	87,8		
Ευρωζώνη	65,5 (Μαρ. 2009)	118,6 (Μάιος 2000)	99,2	99,4	102,9	104,0	110,4	111,5	90,8	88,2		
Ελλάδα	79,3 (Μαρ. 2009)	120,7 (Ιουλ. 2000)	99,1	102,0	91,7	94,4	98,9	103,8	93,6	96,4		
Περιοχή	2020											
	Ι	Φ	Μ	Α	Μ	Ι	Ι	Α	Σ	Ο	Ν	Δ
ΕΕ-27	103,2	103,6	95,8	67,1	69,7	77,4	83,9	88,6	91,7	91,8	88,7	91,8
Ευρωζώνη	103,2	104,0	95,3	67,8	70,2	78,1	84,2	89,1	92,3	92,5	89,3	92,4
Ελλάδα	109,7	113,4	109,5	99,5	88,8	87,9	91,1	91,0	89,8	92,5	91,2	91,8
Περιοχή	2021											
	Ι	Φ	Μ	Α	Μ	Ι	Ι	Α	Σ	Ο	Ν	Δ
ΕΕ-27	91,2	93,1	99,9	109,7								
Ευρωζώνη	91,5	93,4	100,9	110,3								
Ελλάδα	90,7	91,9	96,9	97,9								

¹ Ο Δείκτης Οικονομικού Κλίματος είναι το σταθμισμένο άθροισμα των Δεικτών Επιχειρηματικών Προσδοκιών στη Βιομηχανία, τις Κατασκευές, το Λιανικό Εμπόριο, τις Υπηρεσίες και του Δείκτη Καταναλωτικής Εμπιστοσύνης.

Πηγή: Ευρωπαϊκή Επιτροπή, DG Ecfm

Διάγραμμα 1: Δείκτες Οικονομικού Κλίματος ΕΕ-27 και Ελλάδα (1990-2018=100, εποχικά εξομαλυμένα στοιχεία)



Πηγή: Ευρωπαϊκή Επιτροπή, DG Ecfm

ΕΛΛΑΔΑ: Νέα ενίσχυση του δείκτη οικονομικού κλίματος, στο μέγιστο επίπεδο του τελευταίου έτους

Όπως συνέβη συνολικά στην Ευρώπη τον Απρίλιο, και στην Ελλάδα ο δείκτης οικονομικού κλίματος ενισχύθηκε περαιτέρω και διαμορφώθηκε στις 97,9 μονάδες, έναντι 96,9 μονάδων τον Μάρτιο. Πρόκειται για την υψηλότερη επίδοση από τον Μάιο του 2020. Καταγράφεται βελτίωση των προσδοκιών σε όλους τους τομείς της οικονομίας, εκτός από τη Βιομηχανία όπου υπάρχει ανεπαισθητή υποχώρηση, με τους υπόλοιπους τομείς να εισπράττουν ήδη τα πρώτα οφέλη από την επανέναρξη των δραστηριοτήτων και την επαναλειτουργία των φυσικών καταστημάτων, προσδοκώντας το άνοιγμα του τουρισμού. Παράλληλα, βελτιώθηκε σημαντικά η καταναλωτική εμπιστοσύνη. Συνεχίζεται, έτσι, η άμβλυνση της απαισιοδοξίας που ξεκίνησε τους προηγούμενους μήνες, καθώς γίνονται βήματα σταδιακής επανεκκίνησης τμημάτων της οικονομίας σε αναστολή, αλλά και της κοινωνικής ζωής. Η επιταχυνόμενη πρόοδος στη διαδικασία εμβολιασμού, οι διευρυμένες δυνατότητες ανίχνευσης του ιού, τα ηπιότερα επιδημιολογικά δεδομένα από το δεύτερο δεκαήμερο του Απριλίου, και η αναμενόμενη μερική ή πλήρης άρση περιορισμών στην κατανάλωση και την επιχειρηματική λειτουργία στο πρώτο δεκαπενθήμερο του Μαΐου (τουρισμός, διαπεριφερειακές μετακινήσεις, εστίαση), δημιουργούν ένα σαφώς θετικότερο κλίμα στην οικονομία, ενισχύοντας τις προσδοκίες επιστροφής τους επόμενους μήνες σε συνθήκες «κανονικότητας». Το πώς θα εξελιχθούν οι προσδοκίες στην οικονομία στο επόμενο διάστημα, θα εξαρτηθεί από τον ρυθμό και τα χαρακτηριστικά της ανάκαμψης μαζί με τη σταδιακή απόσυρση των μέτρων στήριξης που ισχύουν εδώ και περίπου ένα έτος. Η επαναφορά σημαντικών τομέων της οικονομίας στα επίπεδα πριν από την πανδημία δεν θα είναι αυτόματη, ούτε σίγουρη, και σε αυτή την πορεία εξεύρεσης νέας ισορροπίας πολλές θέσεις εργασίας και επιχειρήσεις δεν θα επιβιώσουν, ενώ και οι αποφάσεις οικονομικής πολιτικής θα αποκτούν μεγάλη κρισιμότητα. Συνολικά, το στοίχημα για την ελληνική οικονομία θα είναι η ανάκαμψη που αναμένεται καθώς θα υποχωρεί η πανδημία να μετουσιωθεί σε μεσοπρόθεσμα ισχυρή ανάπτυξη.

Αναλυτικότερα:

- στη **Βιομηχανία**, το αρνητικό ισοζύγιο των εκτιμήσεων για τις παραγγελίες και τη ζήτηση ενισχύθηκε ήπια, οι εκτιμήσεις για τα αποθέματα διογκώθηκαν και οι θετικές προβλέψεις για την παραγωγή τους προσεχείς μήνες βελτιώθηκαν ήπια.
- στις **Κατασκευές**, οι αρνητικές προβλέψεις για την παραγωγή αμβλύθηκαν ελαφρά, ενώ παράλληλα οι προβλέψεις για την απασχόληση ενισχύθηκαν.
- στο **Λιανικό Εμπόριο**, οι αρνητικές εκτιμήσεις για τις τρέχουσες πωλήσεις ενισχύονται, με το ύψος των αποθεμάτων να παραμένει σε υψηλά για την εποχή επίπεδα, όμως οι προβλέψεις για τη βραχυπρόθεσμη εξέλιξη των πωλήσεων είναι πολύ αισιόδοξες.
- στις **Υπηρεσίες**, οι αρνητικές εκτιμήσεις για την τρέχουσα κατάσταση των επιχειρήσεων και τη ζήτηση παραμένουν αρνητικές, παρά τη μικρή αποκλιμάκωση, όμως οι προβλέψεις για τη βραχυπρόθεσμη εξέλιξη της ζήτησης είναι ακόμα πιο θετικές
- στην **Καταναλωτική Εμπιστοσύνη**, οι αρνητικές προβλέψεις των νοικοκυριών για την οικονομική κατάσταση της χώρας αμβλύνονται σημαντικά, όπως και οι αντίστοιχες για την οικονομική κατάσταση του νοικοκυριού τους, ενώ παράλληλα βελτιώνονται οι εκτιμήσεις για μείζονες αγορές και ενισχύεται η πρόθεση για αποταμίευση.

ΒΙΟΜΗΧΑΝΙΑ: Μικρή επιδείνωση προσδοκιών, λόγω υποχώρησης των παραγγελιών και της ζήτησης και κλιμάκωσης των αποθεμάτων

Ο Δείκτης Επιχειρηματικών Προσδοκιών στη Βιομηχανία υποχώρησε τον Απρίλιο στις 99,8 (από 100,8 τον Μάρτιο) μονάδες, επίπεδο ελαφρώς υψηλότερο από το αντίστοιχο περυσινό (97,6 μον.). **Από τις μεταβλητές του δείκτη, το αρνητικό ισοζύγιο των εκτιμήσεων για τις παραγγελίες και την τρέχουσα ζήτηση ενισχύθηκε ήπια, το ύψος των αποθεμάτων εντάθηκε ελαφρώς, ενώ το ισοζύγιο προβλέψεων για την παραγωγή τους προσεχείς μήνες ενισχύθηκε.** Αναλυτικά:

α) Σε ότι αφορά το **επίπεδο παραγγελιών και τρέχουσας ζήτησης**, ο αρνητικός δείκτης ενισχύθηκε ήπια τον Απρίλιο, στις -20 μονάδες (από -17 μον. τον Μάρτιο), με το 30% των επιχειρήσεων να δηλώνουν χαμηλές για την εποχή παραγγελίες και το 10% να αναφέρει το αντίθετο.

β) Στις **προβλέψεις για την εξέλιξη της παραγωγής τους προσεχείς 3-4 μήνες**, το σχετικό ισοζύγιο ενισχύθηκε και διαμορφώθηκε στις +22 μονάδες (από +19), με το 32% (από 31%) των επιχειρήσεων να προβλέπει αύξηση της παραγωγής του το επόμενο τρίμηνο και μόλις το 10% (από 12%) μείωσή της.

γ) Στα **αποθέματα έτοιμων προϊόντων**, το σχετικό ισοζύγιο κλιμακώθηκε ήπια και διαμορφώθηκε στις +13 (από +9) μονάδες, με το 22% των επιχειρήσεων να αναφέρει υψηλά για την εποχή αποθέματα και το 9% (από 13%) να δηλώνει το αντίθετο.

δ) Στους δείκτες εξαγωγικής δραστηριότητας καταγράφηκαν τον Απρίλιο μικτές τάσεις: οι θετικές **εκτιμήσεις για τις εξαγωγές κατά το τελευταίο τρίμηνο** ήταν αμετάβλητες στις +11 μονάδες, οι αρνητικές **εκτιμήσεις για τις παραγγελίες και τη ζήτηση εξωτερικού** κλιμακώθηκαν αισθητά στις -12 (από -6) μονάδες, ενώ οι **θετικές προβλέψεις για εξαγωγές τους προσεχείς μήνες** βελτιώθηκαν σημαντικά και διαμορφώθηκαν στις +30 μονάδες (από +22).

ε) Οι θετικές **προβλέψεις για τις πωλήσεις τους προσεχείς μήνες** υποχώρησαν ήπια και το ισοζύγιο διαμορφώθηκε στις +25 μον. από +29, με το 37% (από 43%) των επιχειρήσεων να αναμένει άνοδο πωλήσεων το προσεχές χρονικό διάστημα και το 11% (από 13%) μείωσή τους. Παράλληλα, ο ήπια θετικός δείκτης **εκτιμήσεων για τις τρέχουσες πωλήσεις** ήταν αμετάβλητος στις +4 μονάδες, με το 24% (από 25%) των ερωτηθέντων να προβλέπει μείωσή τους.

στ) Οι **μήνες εξασφαλισμένης παραγωγής** διατηρήθηκαν στους 4,6 μήνες, με το **ποσοστό χρησιμοποίησης εργοστασιακού δυναμικού** να υποχωρεί ήπια, στο 74,1% (από 75,2%).

ζ) Ο δείκτης **προβλέψεων για την απασχόληση** βελτιώθηκε αισθητά, στις +13 μονάδες (από +7 μονάδες), με το ποσοστό των επιχειρήσεων που προβλέπει άνοδο απασχόλησης το προσεχές τρίμηνο να ενισχύεται στο 17% (από 10%) και μόλις το 4% να αναμένει υποχώρηση.

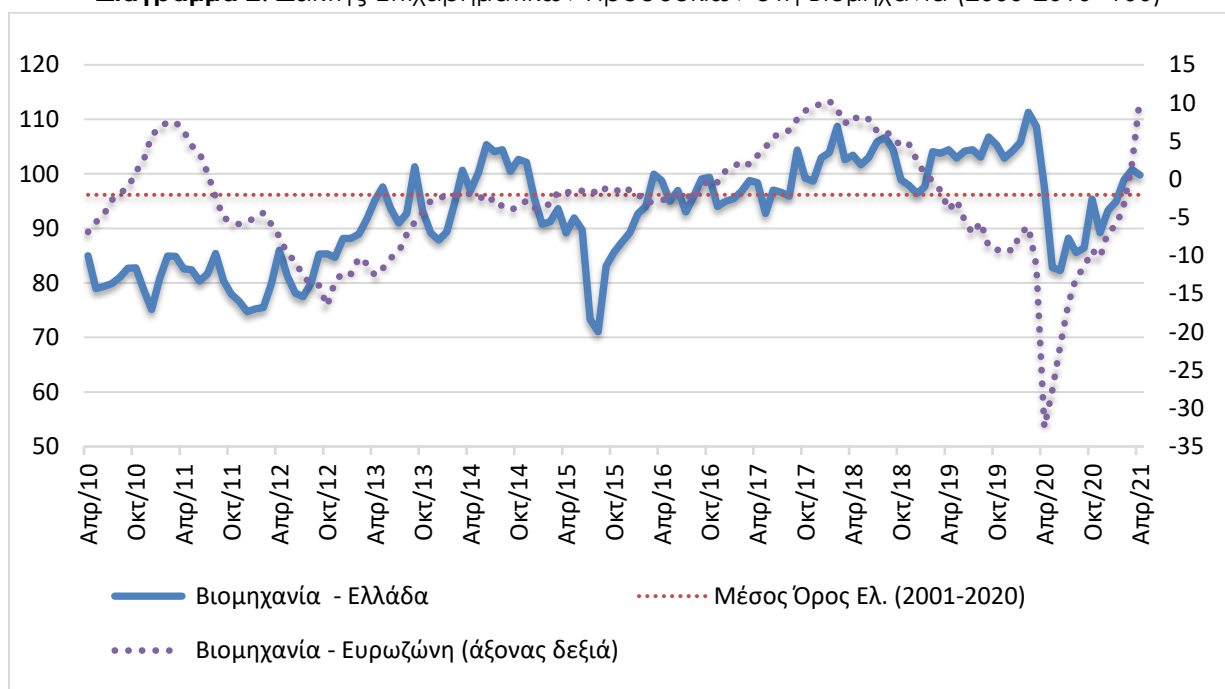
η) Το ισοζύγιο στις **προβλέψεις για τις μεταβολές των τιμών** ενισχύθηκε έντονα, στις +23 μονάδες, με το 72% (από 77%) των επιχειρήσεων να μην αναμένει μεταβολές τους το προσεχές τρίμηνο και ένα 25% (από 17%) να αναμένει άνοδό τους.

Πίνακας 2: Δείκτης Επιχειρηματικών Προσδοκιών στη Βιομηχανία

Τομέας		Ακραίες τιμές		Μέσος όρος							
Βιομηχανία (2000-2010=100)		Min	Max	2001-2020	2015	2016	2017	2018	2019	2020	
		66,2 (Φεβ. 2009)	117,6 (Μάρ. 2000)	96,2	86,3	96,1	98,1	102,8	103,6	93,9	
2020											
Ι	Φ	Μ	Α	Μ	Ι	Ι	Α	Σ	Ο	Ν	Δ
105,8	111,3	108,7	97,6	82,8	82,3	88,2	85,6	86,5	95,4	89,2	93,3
2021											
Ι	Φ	Μ	Α	Μ	Ι	Ι	Α	Σ	Ο	Ν	Δ
94,9	98,9	100,8	99,8								

Σημείωση: Ο δείκτης επιχειρηματικών προσδοκιών υπολογίζεται με βάση τις προβλέψεις παραγωγής, τις εκτιμήσεις για το ύψος των αποθεμάτων και τις εκτιμήσεις για τις παραγγελίες και τη ζήτηση. **Πηγή:** IOBE

Διάγραμμα 2: Δείκτης Επιχειρηματικών Προσδοκιών στη Βιομηχανία (2000-2010=100)



Πηγή: IOBE, DG Ecfín. Ο δείκτης για την Ευρωζώνη είναι υπό μορφή ισοζυγίου και αντλείται από τη DG Ecfín

ι) Ως προς τους **λόγους που παρεμποδίζουν την παραγωγική δραστηριότητα**, το 54% των επιχειρήσεων θεωρεί ότι η επιχειρηματική λειτουργία του είναι απρόσκοπτη, ενώ από τις υπόλοιπες, ένα 18% δηλώνει ως σημαντικότερο εμπόδιο την ανεπάρκεια ζήτησης και το 10% άλλους συγκυριακούς λόγους.

κ) Στο τριμηνιαίο ερώτημα σχετικά με την **ανταγωνιστική θέση των επιχειρήσεων** στις αγορές στις οποίες δραστηριοποιούνται, οι εκτιμήσεις των ερωτηθέντων υποχώρησαν ήπια έναντι του προηγούμενου τριμήνου ως προς την εγχώρια αγορά (+10 από +12 μον. ο δείκτης), ενώ αντίθετα, ενισχύθηκαν αισθητά στις λοιπές αγορές (+10 από +1 μον. το ισοζύγιο) και στην αγορά της ΕΕ (+15 από +5 μον. ο δείκτης).

λ) Τέλος, στο τριμηνιαίο ερώτημα σχετικά με τις **προβλέψεις των επιχειρήσεων για τον προορισμό των εξαγωγών τους τους προσεχείς μήνες**, καταγράφεται ισχυρή επιδείνωση στους σχετικούς δείκτες σε σχέση με τη μέτρηση Ιανουαρίου προς την ΕΕ (+13 από +44 μον.), ηπιότερη αλλά

σημαντική προς τις βαλκανικές χώρες (+6 από +21 μον.), ενώ προς τις λοιπές χώρες σημειώθηκε παρόμοια υποχώρηση (+22 από +36 μον.).

Σε επίπεδο βασικών τομέων, ο δείκτης προσδοκιών στα **Καταναλωτικά αγαθά** υποχώρησε στις 94,4 μονάδες (από 96,3 μον.). Σημειώθηκε αισθητή επιδείνωση στις παραγγελίες και τη ζήτηση, ενώ παράλληλα τα αποθέματα κλιμακώθηκαν σημαντικά και οι εκτιμήσεις για την παραγωγή τους προσεχείς 3-4 μήνες ενισχύθηκαν αισθητά. Στα **Κεφαλαιουχικά αγαθά** ο δείκτης ενισχύθηκε ελαφρώς, στις 111,6 (από 108,5) μονάδες. Η βελτίωση προήλθε κυρίως από την αισθητή ενίσχυση στις προβλέψεις για την παραγωγή τους 3-4 προσεχείς μήνες, με τις παραγγελίες και τη ζήτηση να κινούνται ήπια ανοδικά, ενώ το ύψος των αποθεμάτων υποχώρησε ήπια. Μικρή υποχώρηση παρουσίασε ο δείκτης στα **Ενδιάμεσα αγαθά**, στις 104,3 (από 105,5) μονάδες, με τις αρνητικές εκτιμήσεις για τις παραγγελίες και τη ζήτηση να υποχωρούν, ενώ οι θετικές προβλέψεις για την παραγωγή τους 3-4 ερχόμενους μήνες περιορίστηκαν ελαφρώς και τα αποθέματα κλιμακώθηκαν.

ΚΑΤΑΣΚΕΥΕΣ: Οριακή βελτίωση των προσδοκιών προερχόμενη αποκλειστικά από τις Ιδιωτικές Κατασκευές

Ο Δείκτης Επιχειρηματικών Προσδοκιών στις Κατασκευές ενισχύθηκε περαιτέρω τον Απρίλιο, στις 111,1 μονάδες (από 110,5 μον. τον Μάρτιο), επίπεδο σημαντικά υψηλότερο από το αντίστοιχο περυσινό (14,3 μονάδες), που ήταν το χαμηλότερο επίπεδο διαχρονικά. **Στους επιμέρους κλάδους, σημειώθηκε βελτίωση στις Ιδιωτικές Κατασκευές, ενώ οι προσδοκίες στα Δημόσια έργα επιδεινώθηκαν ήπια. Από τις βασικές μεταβλητές του δείκτη, οι αρνητικές προβλέψεις για το πρόγραμμα εργασιών των επιχειρήσεων αμβλύθηκαν ελαφρώς, ενώ οι ήπια θετικές προβλέψεις για την απασχόληση υποχώρησαν οριακά.** Αναλυτικά, ο αρνητικός δείκτης των -14 μονάδων στις προβλέψεις για το πρόγραμμα εργασιών των επιχειρήσεων υποχώρησε στις -12 μονάδες, με το 6% των επιχειρήσεων να διατυπώνει αισιοδοξία για το επίπεδο των εργασιών το επόμενο τρίμηνο. Στις προβλέψεις για την απασχόληση, ο ήπια θετικός δείκτης των +6 μονάδων υποχώρησε οριακά (+5 μονάδες), με το 10% (από 5%) των ερωτηθέντων να προβλέπει μείωση θέσεων εργασίας στον τομέα και ένα 14% (από 11%) να εκτιμά άνοδό τους. Από τα υπόλοιπα στοιχεία, ο αρνητικός δείκτης των -67 μονάδων στις εκτιμήσεις για την τρέχουσα πορεία εργασιών των επιχειρήσεων υποχώρησε περαιτέρω, στις -76 μονάδες, ενώ οι μήνες εξασφαλισμένης δραστηριότητας κινήθηκαν σε οριακά υψηλότερο επίπεδο από εκείνο του προηγούμενου τριμήνου (19,0 από 18,7). Στο πεδίο των τιμών, οι αποπληθωριστικές προσδοκίες εξασθένησαν αισθητά (+3 από -2 μον. ο δείκτης). Τέλος, μόλις το 9% των επιχειρήσεων αναφέρουν απρόσκοπτη επιχειρηματική λειτουργία. Από τις υπόλοιπες, το 69% (από 63%) επισημαίνει τη χαμηλή ζήτηση, το 12% (από 10%) την ανεπαρκή χρηματοδότηση και ένα 7% την πανδημία ως τα βασικότερα εμπόδια στη λειτουργία του.

Αναλυτικά στους επιμέρους κλάδους:

Αισθητή ενίσχυση παρουσίασε ο δείκτης επιχειρηματικών προσδοκιών στις **Ιδιωτικές Κατασκευές** τον Απρίλιο και διαμορφώθηκε στις 112,9 μονάδες (από 100,2), επίπεδο πολύ υψηλότερο του αντίστοιχου περυσινού (18,8 μον.). Οι απαισιόδοξες προβλέψεις για το επίπεδο προγραμματισμένων εργασιών περιορίστηκαν σημαντικά τον Απρίλιο, στις -15 (από -23) μονάδες, ενώ παράλληλα, οι ήπια θετικές προβλέψεις για την απασχόληση ενισχύθηκαν σημαντικά και διαμορφώθηκαν στις +20 από +5 μον. Σε ότι αφορά τα υπόλοιπα στοιχεία δραστηριότητας, οι εκτιμήσεις για την τρέχουσα πορεία εργασιών των επιχειρήσεων βελτιώθηκαν

ήπια (-26 από -29 μον. ο δείκτης), ενώ οι μήνες εξασφαλισμένης δραστηριότητας περιορίστηκαν και διαμορφώθηκαν στους 12,1 (από 13,9). Ως προς τις τιμές, οι αποπληθωριστικές προσδοκίες αμβλύθηκαν σημαντικά και το σχετικό ισοζύγιο διαμορφώθηκε στις -8 μονάδες (από -23). Τέλος, το 25% (από 19%) των επιχειρήσεων δεν αναφέρει προσκόμματα στη λειτουργία του. Από τις υπόλοιπες, το 6% (από 20%) δηλώνει την ανεπάρκεια χρηματοδότησης, το 35% (από 30%) τη χαμηλή ζήτηση και ένα 25% τους παράγοντες που οφείλονται στην πανδημία του νέου κορωνοϊού ως το βασικότερο εμπόδιο λειτουργίας τους.

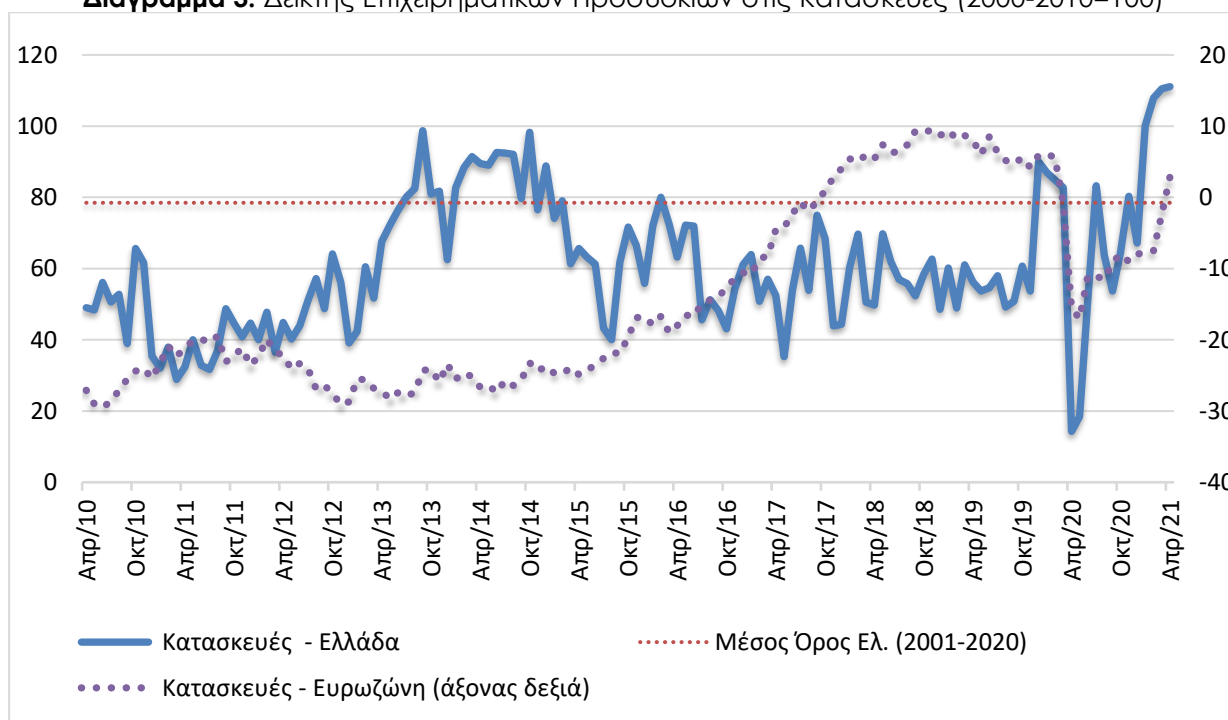
Πίνακας 3: Δείκτης Επιχειρηματικών Προσδοκιών στις Κατασκευές

Τομέας		Ακραίες τιμές			Μέσος όρος						
Κατασκευές (2000-2010=100)		Min	Max	2001-2020	2015	2016	2017	2018	2019	2020	
		14,3 (Απρ. 2020)	155,7 (Μάρ. 2000)	78,5	62,0	61,3	55,4	58,1	58,1	62,7	
2020											
Ι	Φ	Μ	Α	Μ	Ι	Ι	Α	Σ	Ο	Ν	Δ
87,0	84,9	82,7	14,3	18,5	51,5	83,3	63,9	53,7	64,6	80,3	67,2
2021											
Ι	Φ	Μ	Α	Μ	Ι	Ι	Α	Σ	Ο	Ν	Δ
100,1	107,9	110,5	111,1								

Σημείωση: Ο δείκτης επιχειρηματικών προσδοκιών υπολογίζεται με βάση τις εκτιμήσεις για το πρόγραμμα των εργασιών και τις προβλέψεις για την απασχόληση.

Πηγή: IOBE

Διάγραμμα 3: Δείκτης Επιχειρηματικών Προσδοκιών στις Κατασκευές (2000-2010=100)



Πηγή: IOBE, DG Ecfm. Ο δείκτης για την Ευρωζώνη είναι υπό μορφή ισοζυγίου και αντλείται από την DG Ecfm

Μικρή υποχώρηση έναντι του Μαρτίου παρουσίασε ο δείκτης επιχειρηματικών προσδοκιών στις **Κατασκευές Δημοσίων Έργων**. Διαμορφώθηκε στις 111,4 (από 114,6 τον Μαρτίου) μονάδες, πολύ υψηλότερα ωστόσο από την αντίστοιχη περυσινή τιμή του (11,5 μον.). Ως προς το πρόγραμμα εργασιών του κλάδου, ο αρνητικός δείκτης των -12 μονάδων τον προηγούμενο μήνα ήταν αμετάβλητος. Στις προβλέψεις για την απασχόληση, το σχετικό ισοζύγιο υποχώρησε ήπια και

διαμορφώθηκε στις +1 μονάδες (από +6). Το 11% (από 4%) των επιχειρήσεων του κλάδου αναμένουν λιγότερες θέσεις απασχόλησης, ενώ επίσης το 11% (από 10%) να προβλέπει αύξηση τους. Περαιτέρω πτωτικά κινήθηκε ο δείκτης εκτιμήσεων για το επίπεδο των τρεχουσών εργασιών, κατά 11 μονάδες, στις -90. Το ελαφρώς θετικό ισοζύγιο των τιμών ενισχύθηκε κατά 2 μονάδες και διαμορφώθηκε στις +6 μονάδες. Τέλος, το ποσοστό των ερωτηθέντων που δηλώνει απρόσκοπτη επιχειρηματική λειτουργία διατηρήθηκε στο 4%, με το 79% (από 73%) να αναφέρει τη χαμηλή ζήτηση, το 13% την περιορισμένη χρηματοδότηση και μόλις το 2% (από 13%) την τρέχουσα κρίση της πανδημίας ως τα κυριότερα προσκόμματα λειτουργίας.

ΛΙΑΝΙΚΟ ΕΜΠΟΡΙΟ: Ενίσχυση προσδοκιών λόγω της επανέναρξης φυσικής λειτουργίας,

Ο δείκτης επιχειρηματικών προσδοκιών στο **Λιανικό Εμπόριο** ενισχύεται τον Απρίλιο στις 97,1 (από 94,0) μονάδες. **Η ενίσχυση είναι αποτέλεσμα της έντονα ανοδικής τάσης σε κάποιους κλάδους, κυρίως στα Υφάσματα-Ένδυση-Υπόδηση και στα Πολυκαταστήματα, τα οποία από τις αρχές του Απριλίου άνοιξαν εκ νέου τα καταστήματά τους. Αντίθετα, οι προσδοκίες στα Τρόφιμα-Ποτά-Καπνός ήταν πτωτικές, καθώς όλο το προηγούμενο διάστημα ο σχετικός δείκτης είχε παρουσιάσει έντονη ανοδική πορεία, αλλά και στα Είδη οικιακού εξοπλισμού που λειτουργούσε ικανοποιητικά το προηγούμενο διάστημα μέσω ηλεκτρονικών αγορών.** Αναλυτικά, οι εκτιμήσεις των επιχειρήσεων για τις τρέχουσες πωλήσεις τους βρίσκονται στο -15 (από -3), όμως οι θετικές προβλέψεις για την εξέλιξη των πωλήσεων στο επόμενο τρίμηνο βελτιώνονται αισθητά στις +33 μονάδες (από +12 το σχετικό ισοζύγιο). Από την άλλη πλευρά, τα αποθέματα παραμένουν σε υψηλά για την εποχή επίπεδα στις +8 (από +9 μονάδες). Παράλληλα, με την έναρξη φυσικής λειτουργίας των καταστημάτων, οι νέες παραγγελίες ενισχύονται σημαντικά (+21 από +14 μονάδες). Οι προβλέψεις για την απασχόληση όμως εξασθενούν (+12 από +31 μον.), ενώ ως προς τις τιμές, η πλειονότητα των επιχειρήσεων (86%) αναμένει σταθερότητα.

Οι εξελίξεις στους επιμέρους κλάδους είναι κυρίως ανοδικές. Αναλυτικά:

Ο δείκτης επιχειρηματικών προσδοκιών στα **Τρόφιμα – Ποτά – Καπνός** υποχώρησε έντονα τον Απρίλιο και διαμορφώθηκε στις 65,5 (από 87,4) μονάδες, πολύ χαμηλότερα σε σχέση με τα περυσινά επίπεδα (125,3 μον.). Οι έντονα θετικές εκτιμήσεις για τις τρέχουσες πωλήσεις υποχώρησαν κατακόρυφα στις -40 μονάδες (από +49), ενώ παράλληλα οι αρνητικές προσδοκίες για τις πωλήσεις της επόμενης περιόδου ενισχύθηκαν περαιτέρω και διαμορφώθηκαν στις -13 μονάδες (από τις -1). Τα αποθέματα αποκλιμακώθηκαν έντονα (+13 από +36 μον.), ενώ παράλληλα υποχωρούν οι παραγγελίες προς προμηθευτές (+13 από +22 μον.). Αντίθετα, αισθητή υποχώρηση παρατηρείται στο ισοζύγιο των προβλέψεων για την εξέλιξη της απασχόλησης με το σχετικό δείκτη να χάνει 30 μονάδες και να ισοσκελίζεται, ενώ οι προβλέψεις τιμών παραμένουν αυξητικές και διαμορφώνονται στις +17 μονάδες.

Δυναμικά ανοδικά κινείται ο δείκτης επιχειρηματικών προσδοκιών στα **Υφάσματα – Ένδυση – Υπόδηση**, φθάνοντας στις 68,3 (από 43,5) μονάδες, επίπεδο υψηλότερα από το αντίστοιχο περυσινό (61,8 μον.). Οι αρνητικές εκτιμήσεις για τις τρέχουσες πωλήσεις παραμένουν για ενδέκατο συνεχόμενο μήνα σχεδόν καθολικές, όμως οι έως σήμερα απαισιόδοξες προσδοκίες στο επόμενο διάστημα αλλάζουν τάση και είναι έντονα θετικές (στις +50 από -5 μον.). Στα αποθέματα, ο σχετικός δείκτης αποκλιμακώνεται μεν στις +43 μονάδες (από +59 μον.), αλλά παραμένει πολύ πάνω από το φυσιολογικό για την εποχή επίπεδο. Βελτιώνονται πάντως αισθητά

οι έντονα απαισιόδοξες παραγγελίες προς προμηθευτές (-22 μον. από -49). Έντονη βελτίωση των προσδοκιών καταγράφεται στην απασχόληση, όπου ο σχετικός δείκτης από τις -33 μονάδες διαμορφώνεται σε οριακά θετικός, ενώ στις τιμές, το σχετικό ισοζύγιο ισοσκελίζεται υποδηλώνοντας σταθερότητα.

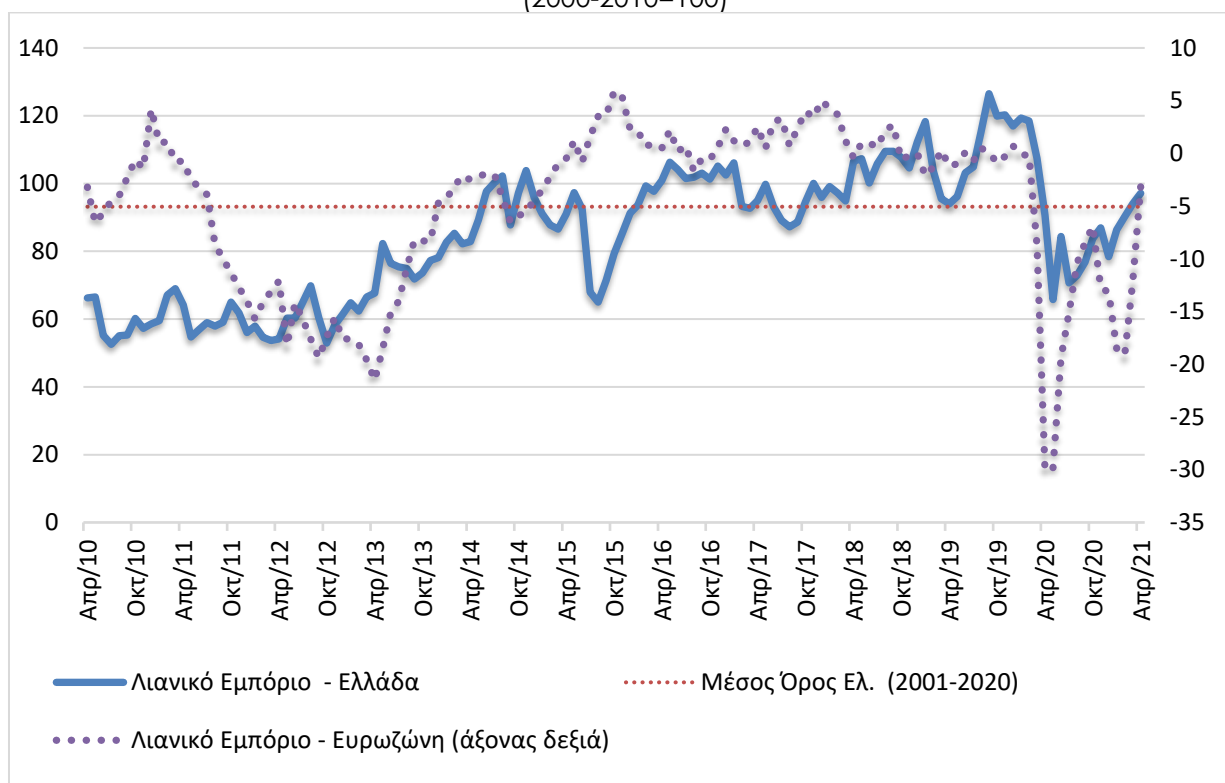
Πίνακας 4: Δείκτης Επιχειρηματικών Προσδοκιών στο Λιανικό Εμπόριο

Τομέας	Ακραίες τιμές				Μέσος όρος						
	Min	Max	2001-2020	2015	2016	2017	2018	2019	2020		
Λιανικό Εμπόριο (2000-2010=100)	52.6 (Ιουλ. 2010)	128.7 (Μάιος 2007)	93,2	83,9	101,4	94,6	104,5	109,6	87,9		
2020											
Ι	Φ	Μ	Α	Μ	Ι	Ι	Α	Σ	Ο	Ν	Δ
119,3	118,5	107,4	90,6	65,8	84,4	70,7	72,9	76,8	83,7	86,9	78,4
2021											
Ι	Φ	Μ	Α	Μ	Ι	Ι	Α	Σ	Ο	Ν	Δ
86,4	90,2	94,0	97,1								

Σημείωση: Ο δείκτης επιχειρηματικών προσδοκιών υπολογίζεται με βάση τις εκτιμήσεις και τις προβλέψεις για τις πωλήσεις και τις εκτιμήσεις για το ύψος των αποθεμάτων.

Πηγή: ΙΟΒΕ

Διάγραμμα 4: Δείκτης Επιχειρηματικών Προσδοκιών στο Λιανικό Εμπόριο (2000-2010=100)



Πηγή: ΙΟΒΕ, DG Ecfín. Ο δείκτης για την Ευρωζώνη είναι υπό μορφή ισοζυγίου και αντλείται από την DG Ecfín

Οι προσδοκίες στα **Είδη Οικιακού Εξοπλισμού** υποχωρούν οριακά και ο σχετικός δείκτης διαμορφώνεται τον Απρίλιο στις 85,9 (από 86,2) μονάδες, σημαντικά όμως υψηλότερα από ότι την αντίστοιχη περίοδο του 2020 (37,3 μον.). Η εκπτωτική περίοδος που προηγήθηκε και οι ηλεκτρονικές αγορές οδήγησαν στην άμβλυση της απαισιοδοξίας για τις τρέχουσες πωλήσεις της τελευταίας περιόδου στις -27 μονάδες (από -37 μονάδες), ενώ αντίθετα οι προβλέψεις για τις πωλήσεις στο επόμενο διάστημα κινήθηκαν ήπια πτωτικά (-3 από +11 μον. ο δείκτης). Παράλληλα,

ο δείκτης αποθεμάτων υποχώρησε κατά 3 μονάδες (-12 από -9 μον), ενώ ενισχύονται σημαντικά οι παραγγελίες προς προμηθευτές (από τις +1 μονάδες ο σχετικός δείκτης διαμορφώνεται στις +20 μονάδες), αναμένοντας καλύτερες μέρες. Από την άλλη μεριά, οι ήπια αρνητικές προβλέψεις για την απασχόληση υποχωρούν έντονα και διαμορφώνονται στις +30 μονάδες, ενώ στις τιμές ο σχετικός δείκτης δηλώνει αύξηση τιμών.

Σημαντική βελτίωση σημειώνεται τον Απρίλιο στις επιχειρηματικές προσδοκίες στα **Οχήματα – Ανταλλακτικά**, στις 124,1 (από 107,6) μονάδες, αισθητά υψηλότερα και από την αντίστοιχη περίοδο του 2020 (49,6 μονάδες). Το έντονα αρνητικό ισοζύγιο στις τρέχουσες πωλήσεις του κλάδου αμβλύνεται σημαντικά στις -8 (από -25) μονάδες, ενώ παράλληλα οι προβλέψεις για τις πωλήσεις της επόμενης περιόδου ενισχύονται κατακόρυφα και διαμορφώνονται στις +69 μονάδες (από +15 μον.). Παράλληλα όμως τα αποθέματα διογκώνονται και διαμορφώνονται στις +6 μονάδες (από -18), αν και οι παραγγελίες προς προμηθευτές ενισχύονται επίσης σημαντικά (+38 μονάδες το σχετικό ισοζύγιο από +18 μον.). Οι αρνητικές προβλέψεις για την απασχόληση περιορίζονται στις -2 μονάδες (από -10 μον.), ενώ τέλος, ως προς τις τιμές το σχετικό ισοζύγιο ενισχύεται κατά 21 μονάδες, στις +19 μονάδες.

Ανοδικά κινούνται οι επιχειρηματικές προσδοκίες στα **Πολυκαταστήματα**, με το δείκτη να διαμορφώνεται στις 83,2 (από 69,4) μονάδες, πολύ χαμηλότερα όμως από την αντίστοιχη περίοδο του 2020 (127,3 μονάδες). Οι εκτιμήσεις για τις πωλήσεις κινούνται οριακά ανοδικά και διαμορφώνονται στις -4 μονάδες (από -7 μον.), ενώ παράλληλα οι προβλέψεις για τις πωλήσεις της επόμενης περιόδου παραμένουν αρνητικές στις -4 μονάδες (από -6 μονάδες). Παράλληλα όμως, τα αποθέματα αποκλιμακώνονται έντονα και διαμορφώνονται σε κανονικά για την εποχή (από +44 μονάδες), ενώ οι προβλέψεις για τις παραγγελίες προς προμηθευτές ενισχύονται οριακά (στις -4 μονάδες από -6). Κατακόρυφα πτωτικά κινούνται οι έντονα θετικές προβλέψεις για την απασχόληση και ισοσκελίζονται (από +66), ενώ στις τιμές ο σχετικός δείκτης χάνει 1 μονάδα και διαμορφώνεται σε κανονικά για την εποχή επίπεδα.

ΥΠΗΡΕΣΙΕΣ: Μικρή βελτίωση στις επιχειρηματικές προσδοκίες, λιγότερη απαισιοδοξία για τη ζήτηση της επόμενης περιόδου

Ο Δείκτης Επιχειρηματικών Προσδοκιών στις **Υπηρεσίες** παρουσιάζει οριακή ενίσχυση τον Απρίλιο και διαμορφώνεται στις 77,3 μονάδες, από 76,4 τον Μάρτιο. **Από τις επιμέρους μεταβλητές του δείκτη, οι αρνητικές εκτιμήσεις για την τρέχουσα κατάσταση υποχωρούν ήπια, σε αντίθεση με εκείνες για τη ζήτηση οι οποίες επιδεινώνονται ελαφρά, ενώ οι αρνητικές προβλέψεις για τη βραχυπρόθεσμη εξέλιξη τους βελτιώνονται ελαφρά.** Αναλυτικότερα, ο δείκτης των εκτιμήσεων για την τρέχουσα κατάσταση των επιχειρήσεων βελτιώνεται ελαφρώς στις -25 μονάδες (από -29), ενώ παράλληλα ενισχύονται οι αρνητικές εκτιμήσεις για την τρέχουσα ζήτηση (-18 από -15 μον. ο δείκτης). Όμως ο θετικός δείκτης για τις προβλέψεις για τη ζήτηση του επόμενου τριμήνου βελτιώνεται ελαφρά στις +13 (από +11) μονάδες. Οι προβλέψεις για την απασχόληση εξασθενούν οριακά στις +12 (από +13) μονάδες, ενώ ως προς τις τιμές, το σχετικό ισοζύγιο εξακολουθεί να υποδηλώνει μείωση και διαμορφώνεται στις -3 (από -7) μονάδες. Μόλις το 16% των επιχειρήσεων δηλώνει απρόσκοπτη επιχειρηματική λειτουργία, ενώ από τις υπόλοιπες, το 32% επισημαίνει την ανεπάρκεια ζήτησης ως βασικότερο εμπόδιο στη λειτουργία του, το 8% την ανεπάρκεια κεφαλαίων κίνησης και τέλος το 34% την τρέχουσα κρίση του κορωνοϊού.

Σε επίπεδο βασικών κλάδων σημειώνονται κυρίως πτωτικές τάσεις, καθώς από τους εξεταζόμενους κλάδους μόνο τα Ξενοδοχεία-Εστιατόρια-Τουριστικά πρακτορεία και οι Χερσαίες μεταφορές κινούνται ανοδικά. Αναλυτικότερα:

Ο δείκτης επιχειρηματικών προσδοκιών στα **Ξενοδοχεία – Εστιατόρια – Τουριστικά Πρακτορεία** κινείται έντονα ανοδικά – καθώς φαίνεται να προεξοφλείται μία καλύτερη πορεία και άνοιγμα της αγοράς - και διαμορφώνεται στις 81,1 (από 63,3) μονάδες, απέχοντας όμως πολύ από τη συνήθη εικόνα του αυτήν την περίοδο, αν και αρκετά υψηλότερα από την αντίστοιχη περυσινή περίοδο (57,0 μον.). Οι εκτιμήσεις για την πορεία της τρέχουσας κατάστασης των επιχειρήσεων, παρά τη σημαντική βελτίωση, παραμένουν εξαιρετικά δυσμενείς και διαμορφώνονται στις -47 μονάδες (από -64 μονάδες ο δείκτης). Παράλληλα, αμβλύνονται οι απαισιόδοξες εκτιμήσεις για την τρέχουσα ζήτηση και διαμορφώνονται στις -29 μονάδες (από -45 μονάδες), ενώ και οι προβλέψεις για τη βραχυπρόθεσμη ζήτηση βελτιώνονται και διαμορφώνονται στις +28 μονάδες (από +5 μονάδες το σχετικό ισοζύγιο). Σημαντική άνοδο παρουσιάζουν και οι προβλέψεις για την απασχόληση που διαμορφώνονται στις +22 μονάδες. Τέλος ο δείκτης των τιμών υποδηλώνει αύξηση και διαμορφώνεται στις +8 μονάδες.

Πτωτικά κινείται ο δείκτης προσδοκιών στους **Ενδιάμεσους Χρηματοπιστωτικούς Οργανισμούς** (χωρίς Τράπεζες), στις 118,0 (από 123,5) μονάδες, σε ελαφρά υψηλότερο επίπεδο ωστόσο σε σχέση με εκείνο του προηγούμενου έτους (112,6 μον.). Οι εκτιμήσεις για την τρέχουσα κατάσταση των επιχειρήσεων είναι θετικές στις +38 (από +39) μονάδες, αν και οι θετικές εκτιμήσεις της τρέχουσας ζήτησης εξασθενούν και διαμορφώνονται στις +6 μονάδες (από +18). Το ίδιο συμβαίνει και με τις προβλέψεις για τη βραχυπρόθεσμη πορεία της ζήτησης που εξασθενούν ελαφρά στις +13 (από +15) μονάδες, αλλά και με εκείνες για την απασχόληση (+13 μονάδες από +15 μονάδες το σχετικό ισοζύγιο). Στις προσδοκίες για τις τιμές, ο σχετικός δείκτης υποχωρεί κατά 3 μονάδες και ισοσκελίζεται, ενώ το ποσοστό εκείνων που δηλώνουν ανεμπόδιστη λειτουργία ενισχύεται οριακά στο 25% (από 24%), με το μεγαλύτερο εμπόδιο λειτουργίας (68%) να είναι η ανεπάρκεια ζήτησης.

Πίνακας 5: Δείκτης Επιχειρηματικών Προσδοκιών στις Υπηρεσίες

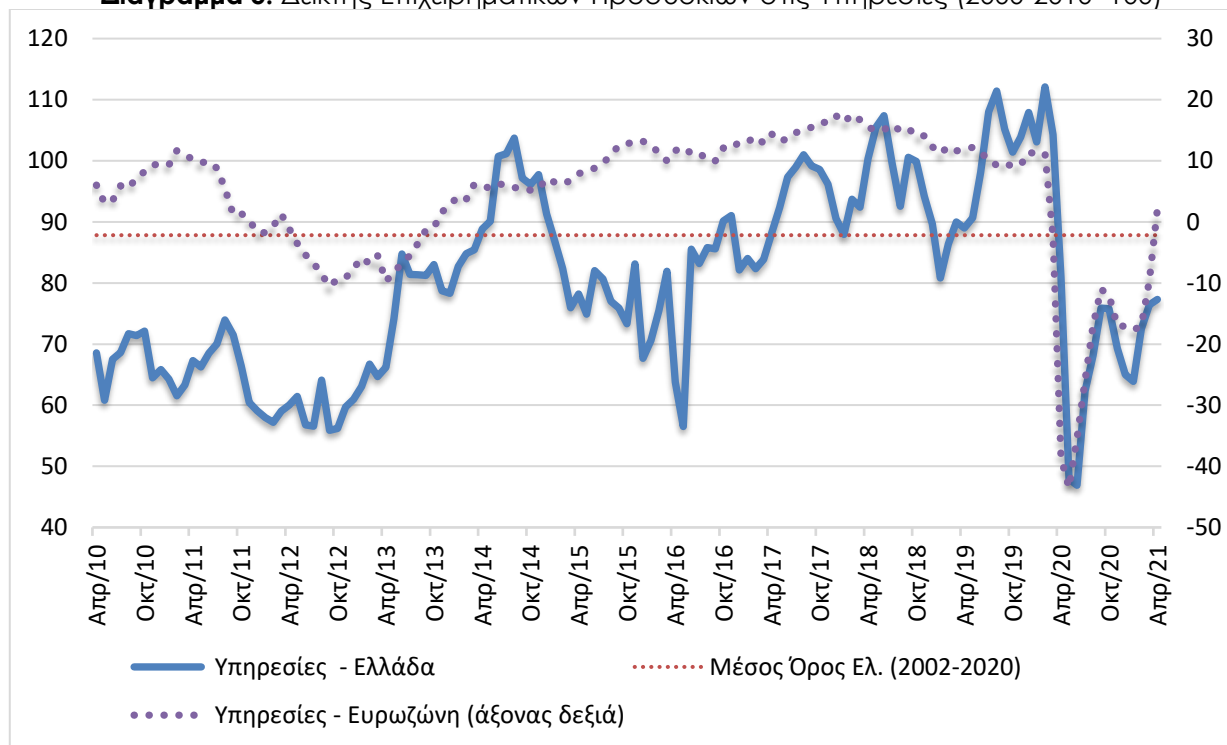
Τομέας		Ακραίες τιμές			Μέσος όρος						
		Min	Max	2002-2020	2015	2016	2017	2018	2019	2020	
Υπηρεσίες (2000-2010=100)		46,9 (Ιουν. 2020)	140,2 (Ιουλ. 2000)	88,3	78,2	79,3	92,7	97,0	97,7	76,0	
2020											
Ι	Φ	Μ	Α	Μ	Ι	Ι	Α	Σ	Ο	Ν	Δ
103,1	112,1	104,3	80,9	47,9	46,9	62,3	68,1	75,9	75,8	69,3	65,0
2021											
Ι	Φ	Μ	Α	Μ	Ι	Ι	Α	Σ	Ο	Ν	Δ
63,9	72,5	76,4	77,3								

Σημειώσεις: Ο δείκτης επιχειρηματικών προσδοκιών υπολογίζεται με βάση την κατάσταση της επιχείρησης, καθώς και τις εκτιμήσεις και τις προβλέψεις για την πορεία της ζήτησης. **Πηγή:** IOBE

Οριακά πτωτικά κινείται ο δείκτης επιχειρηματικών προσδοκιών στις **Διάφορες Επιχειρηματικές Δραστηριότητες**, στις 77,0 (από 77,4 μονάδες, επίπεδο ήπια υψηλότερο σε σύγκριση με το αντίστοιχο περυσινό (66,4 μον.). Στους βασικούς δείκτες, το αρνητικό ισοζύγιο στις εκτιμήσεις για την τρέχουσα κατάσταση των επιχειρήσεων επιδεινώνεται κατά 16 μονάδες (στις -26 μονάδες από -10), ενώ παράλληλα οι ήπια αρνητικές εκτιμήσεις για την τρέχουσα ζήτηση ενισχύονται εντονότερα και διαμορφώνονται στις -19 μονάδες (από -2 μον. το ισοζύγιο). Όσον αφορά στις

προβλέψεις για την εξέλιξη της ζήτησης, ενισχύονται σημαντικά και διαμορφώνονται στις +16 μονάδες (από -14 μονάδες το σχετικό ισοζύγιο), ενώ στις προβλέψεις για την απασχόληση το σχετικό ισοζύγιο ενισχύεται οριακά (στις +19 από +18 μονάδες). Η αποπληθωριστική τάση των τιμών ενισχύεται στις -12 μονάδες, ενώ ενισχύεται το ποσοστό των επιχειρήσεων που δηλώνει απρόσκοπτη λειτουργία (42% από 37%), με το 21% να αναφέρει την ανεπάρκεια ζήτησης, το 5% την ανεπάρκεια κεφαλαίων κίνησης και το 18% (από 14%) παράγοντες σχετικούς με την υγειονομική κρίση, ως εμπόδια λειτουργίας.

Διάγραμμα 5: Δείκτης Επιχειρηματικών Προσδοκιών στις Υπηρεσίες (2000-2010=100)



Πηγή: IOBE, DG Ecfín. Ο δείκτης για την Ευρωζώνη είναι υπό μορφή ισοζυγίου και αντλείται από την DG Ecfín

Μικρή υποχώρηση παρουσιάζει ο δείκτης επιχειρηματικών προσδοκιών στην **Πληροφορική και Ανάπτυξη Λογισμικού** και διαμορφώνεται στις 96,1 (από 102,9) μονάδες, αισθητά υψηλότερα από τον Απρίλιο πέρυσι (69,0 μον.). Οι θετικές εκτιμήσεις για την τρέχουσα κατάσταση των επιχειρήσεων υποχωρούν ελαφρά και διαμορφώνονται στις +6 μονάδες (από +23 μον.), όπως αντίστοιχα και στο ισοζύγιο των εκτιμήσεων για την τρέχουσα ζήτηση όπου οι θετικές εκτιμήσεις διαμορφώνονται στις +23 μονάδες (από τις +31 μονάδες το σχετικό ισοζύγιο). Αλλά και οι προβλέψεις για τη βραχυπρόθεσμη πορεία της ζήτησης διατηρούνται στις +19 μονάδες, ενώ ήπια ανοδικά κινούνται οι θετικές προβλέψεις για την απασχόληση του κλάδου και διαμορφώνονται στις +39 (από +31 μονάδες). Ταυτόχρονα, οι προβλέψεις για τις τιμές αναμένονται πτωτικές και διαμορφώνονται στις -10 μονάδες (από -8). Τέλος, το 23% (από 12%) των επιχειρήσεων δηλώνουν απρόσκοπτη επιχειρηματική λειτουργία, με το 15% (από 23%) να επισημαίνει την ανεπάρκεια ζήτησης, ένα 18% την ανεπάρκεια κεφαλαίων κίνησης και άλλο ένα 27% παράγοντες σχετικούς με την υγειονομική κρίση ως βασικά προσκόμματα λειτουργίας.

Μικρή βελτίωση εμφανίζουν οι επιχειρηματικές προσδοκίες στις **Χερσαίες Μεταφορές**, με το σχετικό δείκτη να διαμορφώνεται στις 37,0 (από 35,9) μονάδες, σε σημαντικά χαμηλότερο επίπεδο σε σύγκριση με το προηγούμενο έτος (82,8 μον.). Οι έντονα αρνητικές εκτιμήσεις για την τρέχουσα

κατάσταση ενισχύονται περαιτέρω (στις -71 από -68 μον. ο δείκτης), όπως και οι αρνητικές εκτιμήσεις για την τρέχουσα ζήτηση (-76 από -59 μον. ο δείκτης). Έντονα αρνητικές όμως παραμένουν και οι προβλέψεις για τη βραχυπρόθεσμη πορεία της (στις -21 από -45 μονάδες ο σχετικός δείκτης), ενώ οι προβλέψεις για την απασχόληση του κλάδου επιδεινώνονται και διαμορφώνονται στις -12 μονάδες (από -7). Το αρνητικό ισοζύγιο των τιμών διατηρείται στις -2 μονάδες, ενώ τέλος, το 52% (από 42%) των επιχειρήσεων επισημαίνουν την ανεπάρκεια ζήτησης και 20% (από 22%) συγκυριακούς παράγοντες ως τα μεγαλύτερα εμπόδια στη λειτουργία τους. Απρόσκοπτη επιχειρηματική λειτουργία δηλώνει μόλις το 14% των επιχειρήσεων.

Ενίσχυση καταναλωτικής εμπιστοσύνης, κυρίως από καλύτερευση προβλέψεων των νοικοκυριών για την οικονομική κατάσταση της χώρας, αλλά και τη δική τους

Ο δείκτης καταναλωτικής εμπιστοσύνης ενισχύθηκε σημαντικά τον Απρίλιο και διαμορφώθηκε στις -34,6 (από -39,5) μονάδες, επίπεδο ελαφρώς χαμηλότερο εκείνου πριν ένα χρόνο (-32,6 μονάδες)¹. Η βελτίωση των προσδοκιών των νοικοκυριών σημειώθηκε σε μια περίοδο κατά την οποία χαλάρωσαν ορισμένοι περιορισμοί στη λειτουργία του Λιανικού Εμπορίου, καθώς και στις μετακινήσεις, ενώ ανακοινώθηκε μερική ή πλήρης άρση και άλλων στο πρώτο δεκαπενθήμερο του Μαΐου (εστίαση, ώρες κυκλοφορίας, διαπεριφερειακές μετακινήσεις). Ταυτόχρονα, συνεχίστηκε και κλιμακώθηκε η διαδικασία του εμβολιασμού, με επέκτασή του σε περισσότερες ηλικιακές ομάδες. Οι παραπάνω εξελίξεις εκτιμάται πως έχουν δημιουργήσει στα νοικοκυριά προσδοκίες σταδιακής επιστροφής στην «κανονικότητα» στους επόμενους μήνες. Η πορεία άρσης αυτών, καθώς και άλλων περιοριστικών μέτρων, σε συνδυασμό με την εξέλιξη των επιδημιολογικών δεδομένων, θα αποτελέσουν τους καθοριστικούς παράγοντες διαμόρφωσης της καταναλωτικής εμπιστοσύνης τους επόμενους μήνες. Παρά την εκ νέου ενίσχυση του δείκτη, η υποχώρησή του πέρυσι διατηρεί τους Έλληνες καταναλωτές στην πρώτη θέση στην κατάταξη ως προς τους περισσότερο απαισιόδοξους καταναλωτές στην ΕΕ, με διαφορά από εκείνους στις χώρες που έπονται. Ακολουθούν η Σλοβενία και η Βουλγαρία, με -22,5 και -18,9 μονάδες αντίστοιχα. Στην τέταρτη και πέμπτη θέση βρίσκονται οι καταναλωτές της Κύπρου και της Ουγγαρίας, με -18,4 μονάδες αμφότερες. Στις χαμηλότερες θέσεις αυτής της κατάταξης βρέθηκαν εκ νέου η Δανία (+8,4) και η Σουηδία (+6,2), με τις θετικές τιμές των δεικτών τους να συνεπάγονται μικρή αισιοδοξία από τους καταναλωτές των συγκεκριμένων χωρών. Για πρώτη φορά μετά από την έναρξη της πανδημίας, πέρα από τη Σουηδία και τη Δανία, στην Ιρλανδία (+5,7), τη Μάλτα (+5,2), τη Φιλανδία (+4,4), τη Λιθουανία (+2,9) και την Ολλανδία (+0,8) η καταναλωτική εμπιστοσύνη ήταν θετική. Ευρύτερα, ανοδική τάση εμφάνισαν τον Απρίλιο 25 χώρες. Οι μέσοι ευρωπαϊκοί δείκτες διαμορφώθηκαν στις -9,0 μονάδες στην ΕΕ και στις -8,1 μονάδες στην Ευρωζώνη. Αναλυτικά:

- **Μικρή βελτίωση των εκτιμήσεων των καταναλωτών για την οικονομική κατάσταση των νοικοκυριών τους τελευταίους 12 μήνες**

Οι εκτιμήσεις των καταναλωτών για την οικονομική κατάσταση του νοικοκυριού τους τους προηγούμενους 12 μήνες βελτιώθηκαν ήπια τον Απρίλιο, με το σχετικό ισοζύγιο να διαμορφώνεται στις -35,5 (από -37,1) μονάδες. Το 49% των νοικοκυριών εκτίμησε ελαφρά ή αισθητή επιδείνωση της οικονομικής του κατάστασης, ενώ το 2% θεωρεί πως επήλθε μικρή βελτίωση. Οι αντίστοιχοι δείκτες σε ΕΕ και Ευρωζώνη διαμορφώθηκαν στις -10,1 και -11,0 μονάδες αντίστοιχα.

- **Σημαντική βελτίωση προβλέψεων για την οικονομική κατάσταση των νοικοκυριών**

Οι προβλέψεις των καταναλωτών για την οικονομική κατάσταση του νοικοκυριού τους τους προσεχείς 12 μήνες ενισχύθηκαν σημαντικά τον Απρίλιο, με το σχετικό δείκτη να διαμορφώνεται στις -21,0 (από -27,9) μονάδες. Το 39% (από 42%) των νοικοκυριών αναμένει ελαφρά ή αισθητή

¹ Ο τρόπος υπολογισμού του δείκτη καταναλωτικής εμπιστοσύνης άλλαξε από τον Ιανουάριο του 2019. Πλέον δεν λαμβάνονται υπόψη στη διαμόρφωσή τα ισοζύγια απαντήσεων της πρόθεσης για αποταμίευση και των προβλέψεων για την ανεργία. Έχουν αντικατασταθεί από τα ισοζύγια των εκτιμήσεων για την τρέχουσα οικονομική κατάσταση των νοικοκυριών το τελευταίο 12μηνο και των προβλέψεών τους για μείζονες αγορές. Τα δύο ισοζύγια απαντήσεων που παρέμειναν στον υπολογισμό του δείκτη είναι οι προβλέψεις των καταναλωτών για την οικονομική κατάσταση του νοικοκυριού τους επόμενους 12 μήνες και οι προβλέψεις για τη γενική κατάσταση της οικονομίας. Οι σειρές των δεικτών καταναλωτικής εμπιστοσύνης σε όλες τις χώρες της ΕΕ αναθεωρήθηκαν προς τα πίσω από την DG Ecf in.

επιδείνωση της οικονομικής του κατάστασης, ενώ το 6% (από 9%) προβλέπει μικρή βελτίωση. Οι δείκτες σε ΕΕ και Ευρωζώνη διαμορφώθηκαν στις +0,8 και +1,2 μονάδες αντίστοιχα.

- **Αισθητή βελτίωση προβλέψεων για την οικονομική κατάσταση της χώρας**

Ο δείκτης των προβλέψεων των νοικοκυριών για την οικονομική κατάσταση της χώρας τους το προσεχές 12-μηνο παρουσίασε αισθητή βελτίωση τον Απρίλιο και διαμορφώθηκε στις -41,3 (από -47,6) μονάδες. Το 67% των καταναλωτών (από 62%) προβλέπει ελαφρά ή αισθητή επιδείνωση της οικονομικής κατάστασης της χώρας, έναντι του 16% το οποίο αναμένει σταθερότητα. Οι δείκτες σε ΕΕ και Ευρωζώνη διαμορφώθηκαν στις -15,0 και -9,8 μονάδες αντίστοιχα.

- **Ενίσχυση της πρόθεσης για μείζονες αγορές**

Η πρόθεση των καταναλωτών για σημαντικές αγορές τους προσεχές 12 μήνες (επίπλων, ηλεκτρικών συσκευών κ.λπ.) ενισχύθηκε, με το σχετικό δείκτη να διαμορφώνεται στις -40,8 (από -45,3) μονάδες. Το 54% των καταναλωτών (από 56%) προέβλεψε ότι θα προβεί σε λιγότερες ή πολύ λιγότερες δαπάνες, ενώ εκ νέου το 5% αναμένει το αντίθετο. Οι ευρωπαϊκοί δείκτες διαμορφώθηκαν στις -11,7 μονάδες στην ΕΕ και στις -12,8 μονάδες στην Ευρωζώνη.

Πίνακας 6: Δείκτης Εμπιστοσύνης Καταναλωτών (εποχικά εξομαλυμένα στοιχεία)

Περιοχή	Ακραίες τιμές		Μέσοι όροι										
	Min	Max	2001-2020	2015	2016	2017	2018	2019	2020				
ΕΕ-27	-23,7 (Φεβρ. 2009)	-1,7 (Μάιος 2000)	-11,1	-6,1	-6,7	-5,1	-4,7	-6,8	-14,8				
Ευρωζώνη	-24,4 (Μάρ. 2009)	-1,9 (Μάιος 2000)	-11,6	-7,8	-8,1	-5,4	-4,9	-7,1	-14,4				
Ελλάδα	-80,8 (Φεβρ. 2012)	+3,2 (Απρ. 2000)	-41,0	-50,3	-62,9	-58,9	-44,0	-19,8	-31,2				
Περιοχή	2020												
	I	Φ	M	A	M	I	I	A	Σ	O	N	Δ	
ΕΕ-27	-7,1	-5,9	-10,4	-22	-19,5	-15,6	-15,6	-16	-15	-16,5	18,7	-15,3	
Ευρωζώνη	-8,1	-6,6	-11,6	-22	-18,8	-14,7	-15	-15	-14	-15,5	-17,6	-13,9	
Ελλάδα	-10	-4,8	-16,5	-32,6	-33	-27,7	-34,7	-35	-41	-45,5	-48,3	-44,7	
Περιοχή	2021												
	I	Φ	M	A	M	I	I	A	Σ	O	N	Δ	
ΕΕ-27	-16,5	-15,7	-12,1	-9,0									
Ευρωζώνη	-15,5	-14,8	-10,8	-8,1									
Ελλάδα	-43,2	-46,2	-39,5	-34,6									

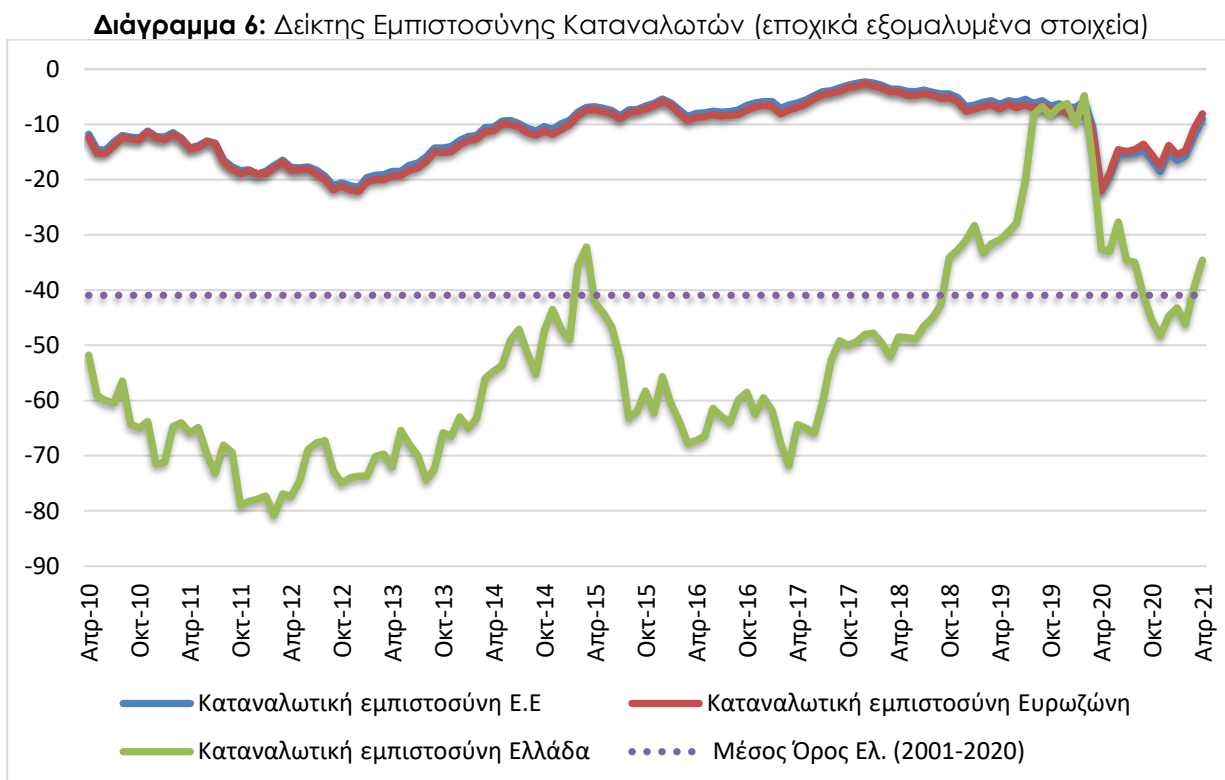
Πηγή: Ευρωπαϊκή Επιτροπή, DG Ecfm

- **Βελτίωση της πρόθεσης για αποταμίευση**

Ο δείκτης της πρόθεσης για αποταμίευση τους προσεχές 12 μήνες ενισχύθηκε τον Απρίλιο και διαμορφώθηκε στις -56,3 μονάδες (από -61,0). Το 78% των νοικοκυριών δεν θεωρεί πιθανή την αποταμίευση στο επόμενο 12μηνο, ενώ το 21% τη θεωρεί πιθανή ή πολύ πιθανή. Οι σχετικοί δείκτες διαμορφώθηκαν στις +7,9 μονάδες στην ΕΕ και στις +7,3 μονάδες στην Ευρωζώνη.

- **Ήπια βελτίωση στις προβλέψεις για την ανεργία**

Ο δείκτης πρόβλεψης για την εξέλιξη της ανεργίας τους προσεχές 12 μήνες υποχώρησε ήπια τον Απρίλιο, στις +53,6 μονάδες, από +56,4 τον Μάρτιο. Το ποσοστό των νοικοκυριών που προβλέπει μικρή ή αισθητή άνοδο της ανεργίας διατηρήθηκε στο 72% με το 12% των ερωτηθέντων να αναμένει ελαφρά μείωσή της. Οι αντίστοιχοι δείκτες σε ΕΕ και Ευρωζώνη διαμορφώθηκαν στις +36,9 και +37,3 μονάδες.



Πηγή: Ευρωπαϊκή Επιτροπή, DG Ecfm

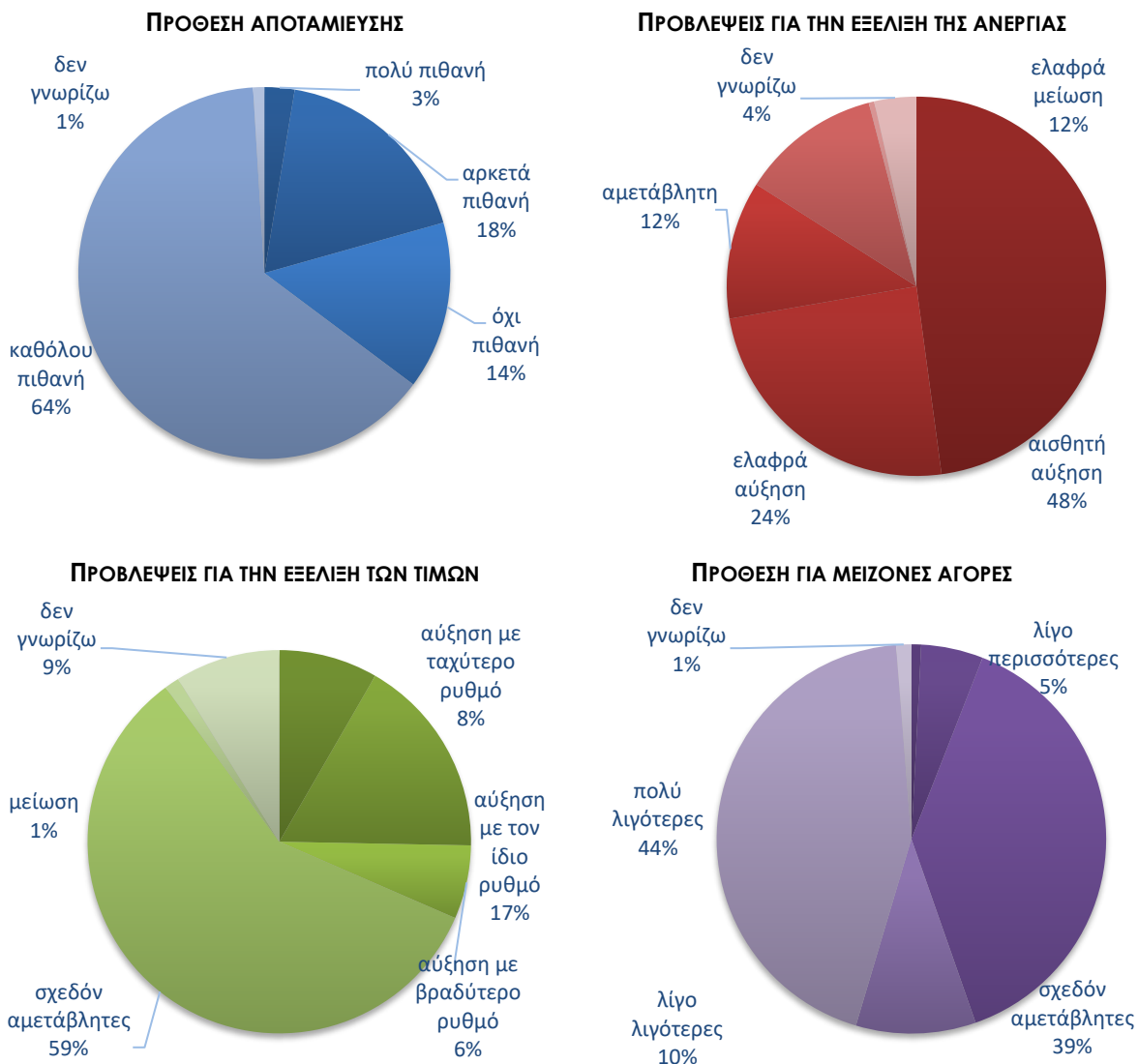
• **Μικρή ενίσχυση των αρνητικών προβλέψεων για τις τιμές**

Ο αρνητικός δείκτης για τις προβλέψεις μεταβολών στις τιμές τους προσεχείς 12 μήνες παρουσίασε οριακή ενίσχυση τον Απρίλιο, στις -16,0 μονάδες, έναντι -14,1 μονάδων τον Μάρτιο. Το 25% των νοικοκυριών προβλέπει άνοδο τιμών με τον ίδιο ή ταχύτερο ρυθμό και το 58% αναμένει σταθερότητα. Οι δείκτες σε ΕΕ και Ευρωζώνη διαμορφώθηκαν στις +21,9 και +19,6 μονάδες αντίστοιχα.

• **Μικρή ενίσχυση του ποσοστού που «μόλις τα βγάζει πέρα»**

Σχετικά με τις εκτιμήσεις για την τρέχουσα οικονομική κατάσταση του νοικοκυριού, το ποσοστό των καταναλωτών που δηλώνει ότι «μόλις τα βγάζει πέρα» ενισχύθηκε ελαφρώς, στο 63% (από 61%), ενώ ήταν αμετάβλητο στο 8-9% το ποσοστό όσων αναφέρουν ότι αντλούν από τις αποταμιεύσεις τους. Οι καταναλωτές που δήλωσαν ότι αποταμιεύουν λίγο ή πολύ αποτελούν το 24% του συνόλου, ενώ το ποσοστό όσων δήλωσαν ότι «έχουν χρεωθεί» ήταν ουσιαστικά αμετάβλητο, στο 8% (από 9%).

Διάγραμμα 7: Ενδεικτικές μεταβλητές της έρευνας καταναλωτών το επόμενο 12μηνο



Πηγή: IOBE

Τον Απρίλιο, στην έρευνα καταναλωτών εξετάζονται τρία πρόσθετα ζητήματα σε τριμηνιαία βάση, τα οποία εξειδικεύουν περισσότερο την πρόθεση για μείζονες αγορές διαρκών καταναλωτικών αγαθών (αυτοκίνητο, κατοικία) και έχουν ιδιαίτερο ενδιαφέρον ως πρόδρομοι δείκτες για την ιδιωτική κατανάλωση. Αναλυτικά:

- Βελτίωση παρουσίασε τον Απρίλιο η πρόθεση αγοράς αυτοκινήτου εντός των επόμενων 12 μηνών, με το σχετικό δείκτη να διαμορφώνεται στις -89,4 (από -92,1 τον Ιανουάριο) μονάδες. Αυτή η επίδοση παραμένει αισθητά δυσμενέστερη από τους αντίστοιχους ευρωπαϊκούς δείκτες, οι οποίοι διαμορφώθηκαν στις -65,8 (από -67,7) και στις -68,3 (από -70,1) μονάδες, στην ΕΕ και την Ευρωζώνη αντίστοιχα. Το 95,1% (από 96,5%) των καταναλωτών στην Ελλάδα δηλώνει ότι δεν είναι πιθανό να αγοράσει αυτοκίνητο εντός του προσεχούς 12μήνου.
- Μικρή ενίσχυση σημειώθηκε τον Απρίλιο σε σχέση με τον Ιανουάριο στην πρόθεση για αγορά ή κατασκευή κατοικίας εντός των επόμενων 12 μηνών, με το σχετικό δείκτη να διαμορφώνεται στις -93,9 (από -96,9) μονάδες, ισοζύγιο επίσης χειρότερο από τους

αντίστοιχους ευρωπαϊκούς δείκτες, οι οποίοι διαμορφώθηκαν στην ΕΕ στις -77,4 (από -79,2) και στην Ευρωζώνη στις -78,9 (από -81,0) μονάδες. Μόλις το 2,7% (από 1,8%) των νοικοκυριών εγχωρίως δηλώνει ότι ίσως να προβεί σε αγορά ή κατασκευή κατοικίας τον επόμενο χρόνο.

- Βελτίωση καταγράφηκε στο δείκτη της πρόθεσης πραγματοποίησης σημαντικών δαπανών για βελτίωση/ανανέωση της κατοικίας εντός των επόμενων 12 μηνών, ο οποίος διαμορφώθηκε τον Απρίλιο στις -69,6 (από -77,9) μονάδες. Οι ευρωπαϊκοί δείκτες έφτασαν τις -43,4 (από -47,3) στην ΕΕ και τις -45,2 (από -49,6) μονάδες στην Ευρωζώνη. Το ποσοστό των νοικοκυριών στην Ελλάδα που δηλώνει ότι είναι αρκετά ή πολύ πιθανό να πραγματοποιήσει σημαντικές δαπάνες αυτού του είδους εντός ενός χρόνου ανήλθε στο 12,0% (από 9,8%).