



ΙΔΡΥΜΑ ΟΙΚΟΝΟΜΙΚΩΝ & ΒΙΟΜΗΧΑΝΙΚΩΝ ΕΡΕΥΝΩΝ  
FOUNDATION FOR ECONOMIC & INDUSTRIAL RESEARCH

Τ. Καρατάσου 11, 117 42 Αθήνα, Τηλ.: 210 92 11 200-10, Fax: 210 92 33 977, [www.iobe.gr](http://www.iobe.gr)  
11 T. Karatassou Str., 117 42 Athens, Greece, Tel.: (+30) 210 92 11 200-10, Fax: (+30) 210 92 33 977

**Εκπαιδευτικές ανισότητες στην Ελλάδα:  
Πρόσβαση στην τριτοβάθμια εκπαίδευση και  
επιπτώσεις της κρίσης**

Αθήνα, Μάιος 2019

Τριτοβάθμια εκπαίδευση στην Ελλάδα: Επιπτώσεις της κρίσης και προκλήσεις (Ιούλιος 2017)



Εκπαίδευση και αγορά εργασίας στην Ελλάδα: Επιπτώσεις της κρίσης και προκλήσεις (Ιούλιος 2018)



Δημογραφικές μεταβολές και εκπαίδευση στην Ελλάδα (Δεκέμβριος 2018)



Εκπαίδευση στην Ελλάδα: Κρίση και εξέλιξη της δημόσιας και ιδιωτικής δαπάνης (Μάρτιος 2019)



Πρόσβαση των νέων στην τριτοβάθμια εκπαίδευση: Επιπτώσεις της κρίσης και κοινωνικές ανισότητες (2019)

**Κρίσιμος ο ρόλος του εκπαιδευτικού συστήματος για την πορεία ανασυγκρότησης της ελληνικής οικονομίας και την άμβλυση των κοινωνικών ανισοτήτων στη χώρα**

## Σκοπός της μελέτης

Να εξετάσει την εξέλιξη των κοινωνικών χαρακτηριστικών των φοιτητών (2001-2014) και να διερευνήσει τις επιπτώσεις της κρίσης στην πρόσβαση των νέων στην ελληνική τριτοβάθμια εκπαίδευση και στην ισότητα των εκπαιδευτικών ευκαιριών.

## Στόχοι της μελέτης

### Διαφορές –Ανισότητες Πρόσβασης

- Το κοινωνικό-μορφωτικό επίπεδο οικογενειακής προέλευσης
- Το φύλο
- Την εθνικότητα (δεύτερη γενιά μεταναστών)
- Το σχολείο αποφοίτησης (δημόσιο ή ιδιωτικό)
- Την εντοπιότητα

### Πρόσβαση

- Στην τριτοβάθμια εκπαίδευση
- Κατηγορία ιδρύματος (πανεπιστήμιο-ΤΕΙ-λοιπές επαγγελματικές σχολές)
- Πεδίο σπουδών
- Ίδρυμα

## Οι λόγοι....

### **Γιατί οι εκπαιδευτικές ανισότητες είναι σημαντικές;**

- Ηθικοί-νομικοί-πολιτισμικοί-θεολογικοί...
- Κοινωνική συνοχή-ίσες ευκαιρίες-κοινωνική δικαιοσύνη
- Οικονομικοί-αναπτυξιακοί: δημόσιο συμφέρον η αξιοποίηση ικανοτήτων ανθρώπινου δυναμικού

### **Γιατί οι ανισότητες στην τριτοβάθμια είναι σημαντικές;**

- Μαζική συμμετοχή-πάνω από 70% κάθε γενιάς
- Κεντρικό ρόλο στην κοινωνική κινητικότητα/αναπαραγωγή ανισοτήτων

- 1.043.390 εγγραφές πρωτοετών φοιτητών σε ιδρύματα τριτοβάθμιας εκπαίδευσης την περίοδο 2001-2014 (Ατομικό Στατιστικό Δελτίο Φοιτητών-ΕΛΣΤΑΤ)
- Σύγκριση με στοιχεία από την απογραφή του πληθυσμού που πραγματοποιείται από την ΕΛΣΤΑΤ ανά δεκαετία και με εκτιμήσεις για την εξέλιξη του πληθυσμού της χώρας που δημοσιεύονται στις βάσεις δεδομένων της Eurostat.

# «Ερμηνευτικοί» παράγοντες ανισοτήτων και μεταβολών στην πρόσβαση στην τριτοβάθμια εκπαίδευση

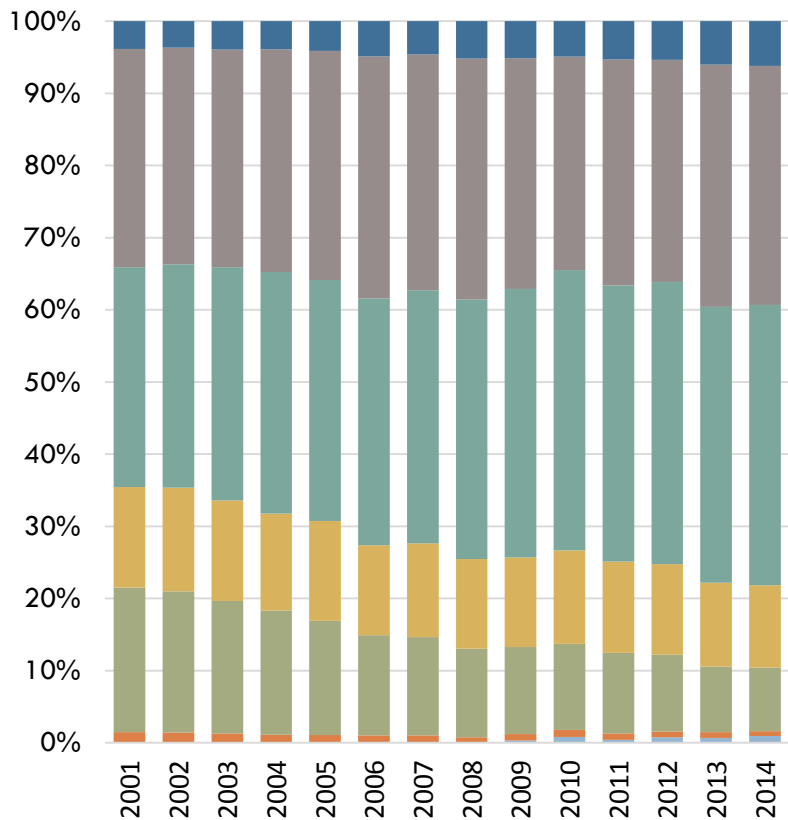
- **Οι μακροπρόθεσμες κοινωνικές μεταβολές στην Ελλάδα που συνεχίζονται και μετά την έναρξη της κρίσης**
  - Άνοδος του εκπαιδευτικού επιπέδου του πληθυσμού
  - Αύξηση της απασχόλησης γυναικών
- **Η κρατική πολιτική για την πρόσβαση στην τριτοβάθμια εκπαίδευση και τις μεταβολές της πριν και μετά την κρίση**
  - η «μεγάλη διεύρυνση» της συμμετοχής στην τριτοβάθμια εκπαίδευση (1994-2005)
  - εισαγωγή «βάσης του 10» (2006-2009)-κατάργηση (2010)
  - κατάργηση μετεγγραφών (2011)-επαναφορά (2012)
  - κατάργηση εισαγωγής φοιτητών σε 25 τμήματα ΤΕΙ (2011)-επαναφορά (2012)
  - σχέδιο «Αθηνά» (2013)-αναδιάρθρωση κυρίως των ΤΕΙ- ανακατανομή εισακτέων από ΤΕΙ στα πανεπιστήμια
  - αλλαγές στο σύστημα εισαγωγής με μείωση επιλογών (2014)
- **Οι οικονομικές και κοινωνικές επιπτώσεις της κρίσης (2010-2014)**
  - αύξηση ανεργίας
  - μείωση ιδιωτικής κατανάλωσης νοικοκυριών
  - μεταβολή παραγωγικής δομής και δομής απασχόλησης-νέες συνθήκες επαγγελματιών
- **2010-2014: Ταυτόχρονες επιδράσεις μετά την έναρξη της κρίσης**

Μακροπρόθεσμες κοινωνικές μεταβολές  
και τάσεις

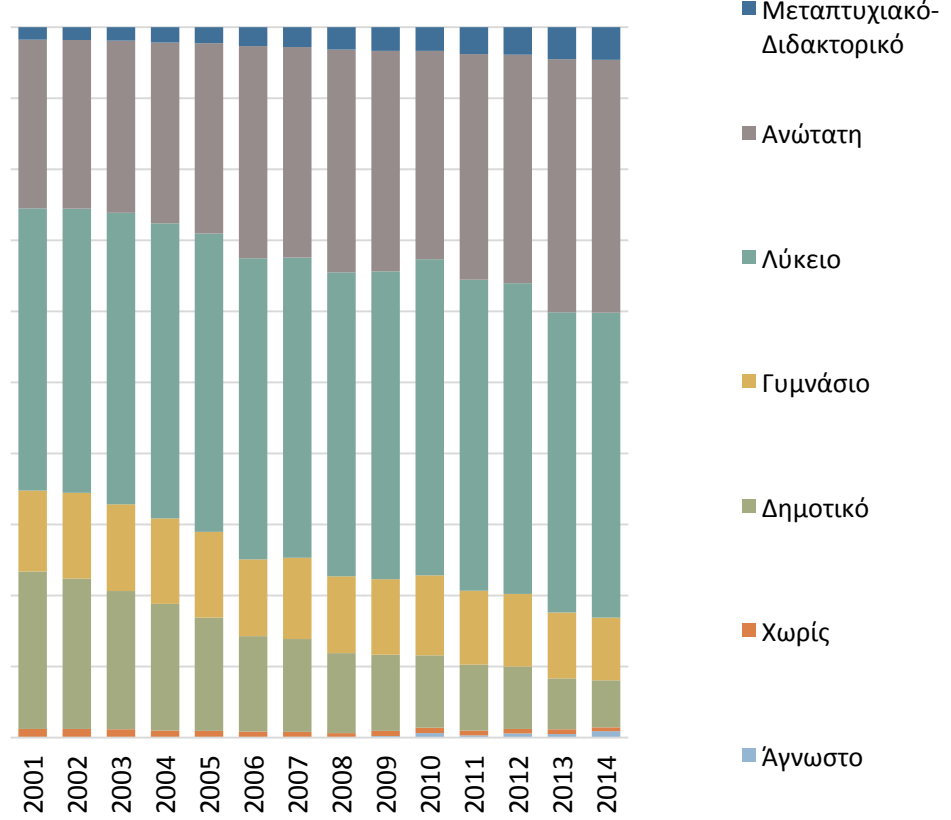
Διαχρονική τάση ανόδου του επιπέδου εκπαίδευσης του συνολικού πληθυσμού.  
 Παρά τις αυξομειώσεις η τάση δεν ανακόπτεται μετά την έναρξη της κρίσης

**Εξέλιξη επιπέδου εκπαίδευσης πατέρα-μητέρας, 2001-2014**

**Πατέρα**



**Μητέρας**



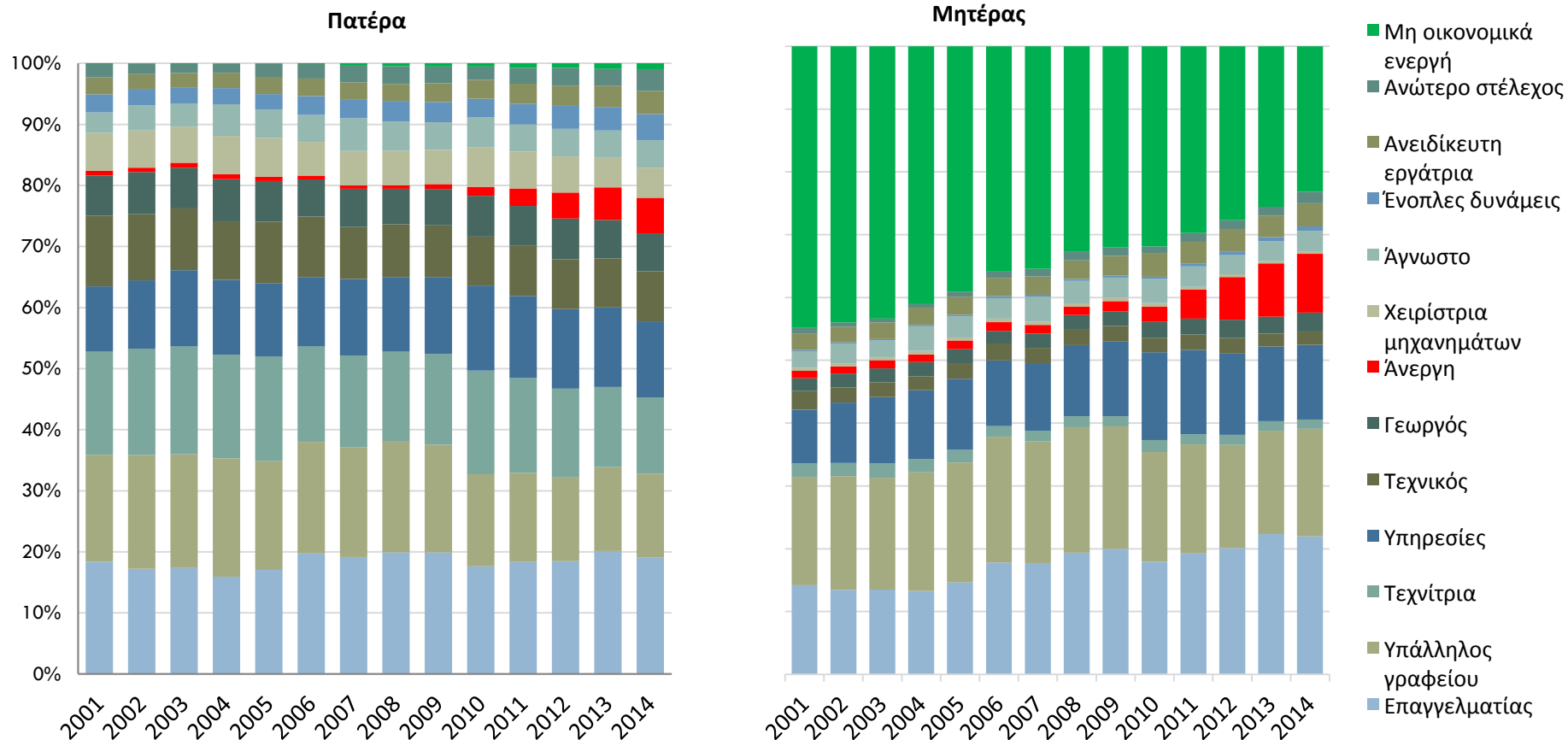
Πηγή: ΕΛΣΤΑΤ, Επεξεργασία στοιχείων: IOBE.

Μειώθηκαν τα ποσοστά φοιτητών με γονείς με εκπαίδευση στο Δημοτικό και το Γυμνάσιο  
 Αυξήθηκαν σημαντικά τα ποσοστά φοιτητών με γονείς αποφοίτους Λυκείου, τριτοβάθμιας εκπαίδευσης και μεταπτυχιακού/διδακτορικού



Αύξηση της συμμετοχής των γυναικών/μητέρων φοιτητών στην απασχόληση  
 Αύξηση της ανεργίας πατέρα και κυρίως μητέρας φοιτητών που σημειώθηκε από το 2010 και έπειτα.

### Εξέλιξη επιπέδου απασχόλησης πατέρα-μητέρας, 2001-2014

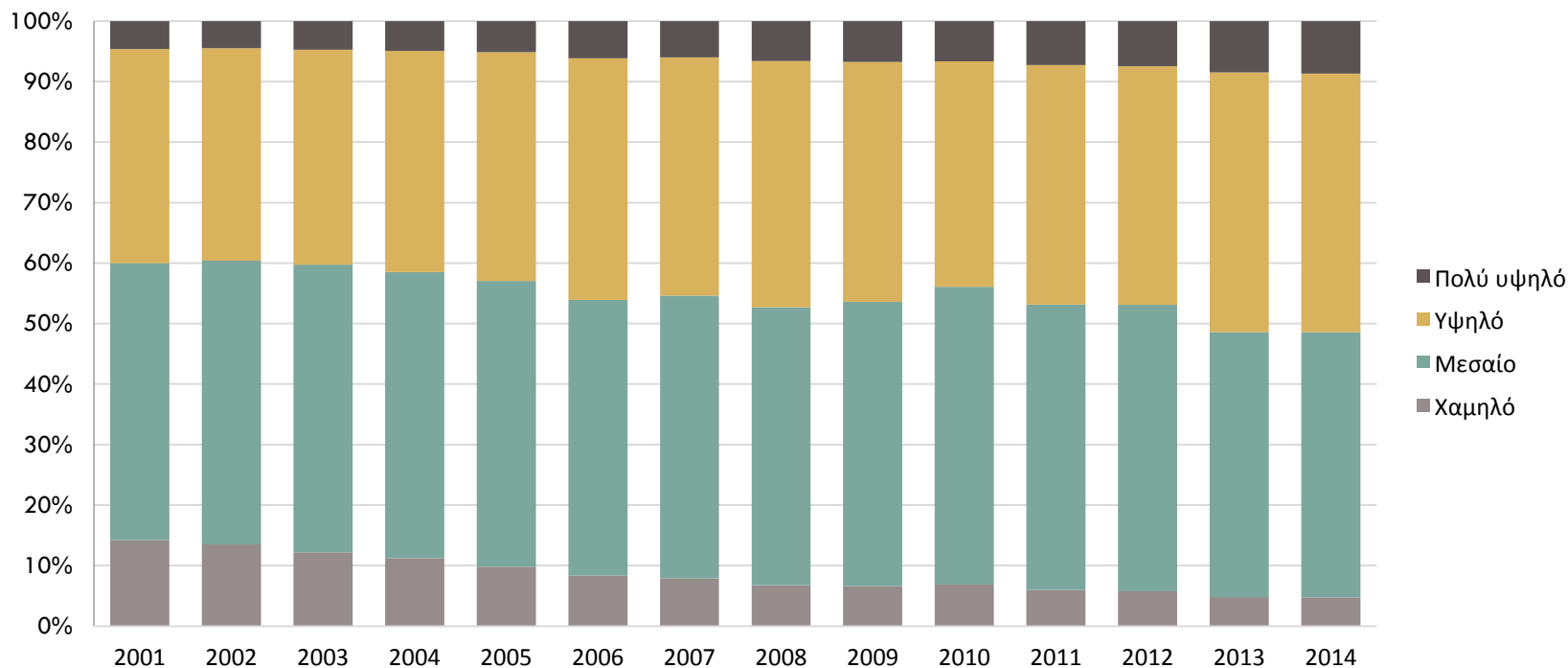


Πηγή: ΕΛΣΤΑΤ, Επεξεργασία στοιχείων: IOBE.

Υποχώρηση ποσοστού φοιτητών με μη οικονομικά ενεργή μητέρα (από 44,8% το 2001 σε 23,2% το 2014)  
 Αύξηση ποσοστού φοιτητών με άνεργη μητέρα (από 1,2% το 2001 σε 9,4% το 2014) ή πατέρα (από 0,8% το 2001 σε 5,8% το 2014)

Διαχρονική τάση αύξησης του ποσοστού φοιτητών που προέρχονται από οικογένειες με «υψηλό» και «πολύ υψηλό» κοινωνικό-μορφωτικό επίπεδο, με αντίστοιχη μείωση στις οικογένειες με «μεσαίο» και «χαμηλό» κοινωνικό-μορφωτικό επίπεδο. Η τάση εντείνεται στη διάρκεια της κρίσης, σε βάρος κυρίως φοιτητών «μεσαίου» επιπέδου και λιγότερο φοιτητών «χαμηλού» επιπέδου προέλευσης.

### Εξέλιξη κοινωνικό-μορφωτικό επιπέδου νοικοκυριού, 2001-2014



Πηγή: ΕΛΣΤΑΤ, Επεξεργασία στοιχείων: IOBE.

**Αύξηση** ποσοστού φοιτητών από οικογένειες με υψηλό κοινωνικό-μορφωτικό επίπεδο (από 36,3% το 2001 σε 42,3% το 2011 και 45,6% το 2014)

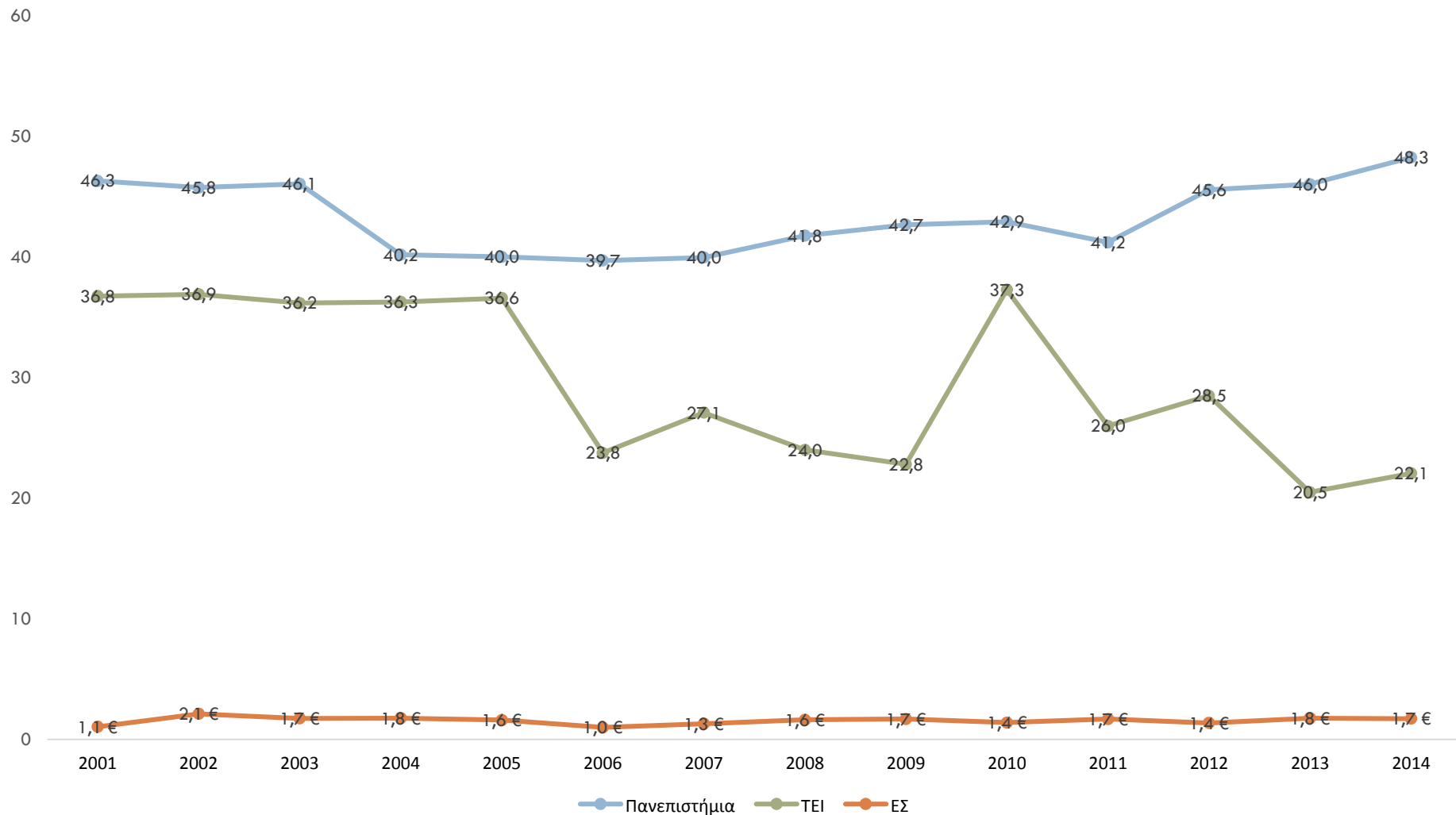
**Αύξηση** ποσοστού φοιτητών από οικογένειες με πολύ υψηλό κοινωνικό-μορφωτικό επίπεδο (από 2,1% το 2001 σε 3,4% το 2011 και 4,7% το 2014)

**Μείωση** ποσοστού φοιτητών από οικογένειες με μεσαίο κοινωνικό-μορφωτικό επίπεδο (από 52,1% το 2001 σε 47,1% το 2011 και 42,5% το 2014)

Αλλαγές κρατικής πολιτικής:  
 Εφαρμογή (2006-2009) και κατάργηση  
 (2010) «βάσης του 10»

# Εξέλιξη αριθμού εγγραφόμενων φοιτητών ανά κατηγορία ιδρύματος, 2001-2014

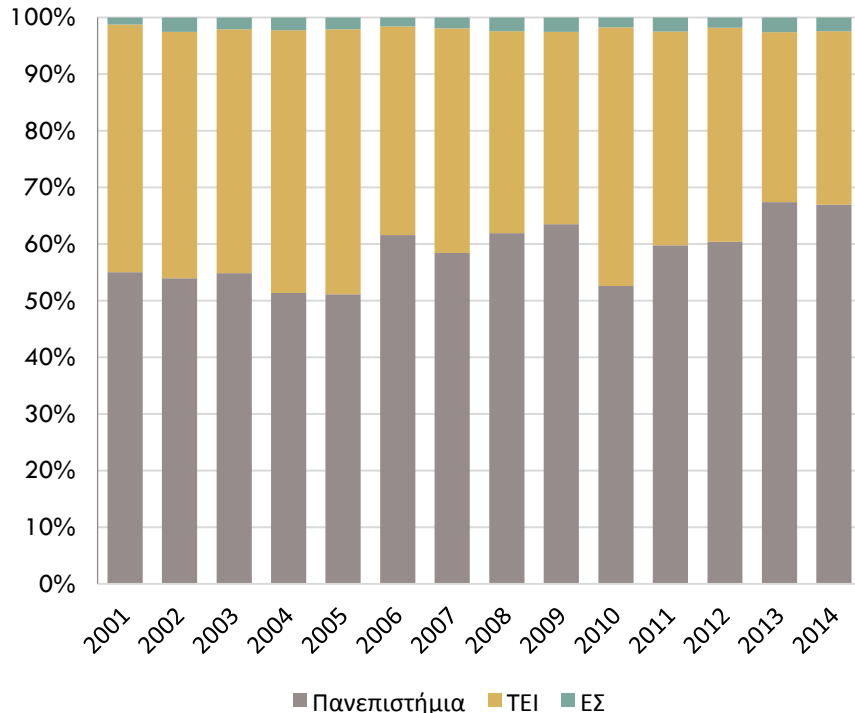
Αριθμός εγγραφών φοιτητών ανά κατηγορία ιδρύματος (χιλ.)



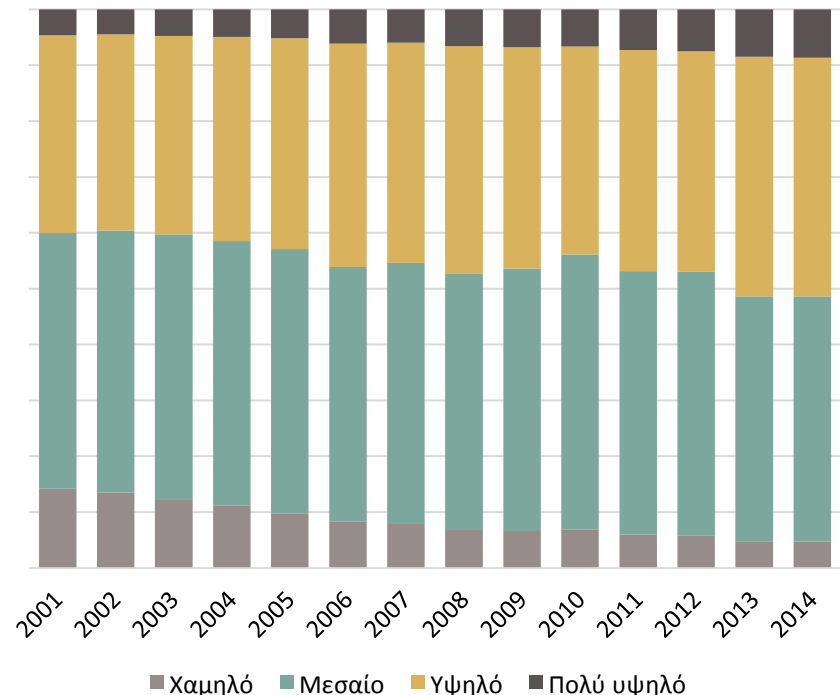
Πηγή: ΕΛΣΤΑΤ, Επεξεργασία στοιχείων: ΙΟΒΕ.

Η εισαγωγή (2006) της «βάσης του 10» επηρέασε την πρόσβαση ιδιαίτερα στα ΤΕΙ, περιορίζοντας τη συμμετοχή σε αυτά ιδιαίτερα φοιτητών με μεσαίο και χαμηλό κοινωνικό-μορφωτικό επίπεδο γονέων. Η κατάργησή της το 2010 οδήγησε σε αύξηση του ποσοστού των φοιτητών «μεσαίου» επιπέδου, το οποίο στη συνέχεια της περιόδου της κρίσης μειώθηκε .

**Εγγραφές φοιτητών ανά κατηγορία ιδρύματος**



**Κοινωνικό- Μορφωτικό επίπεδο νοικοκυριού**

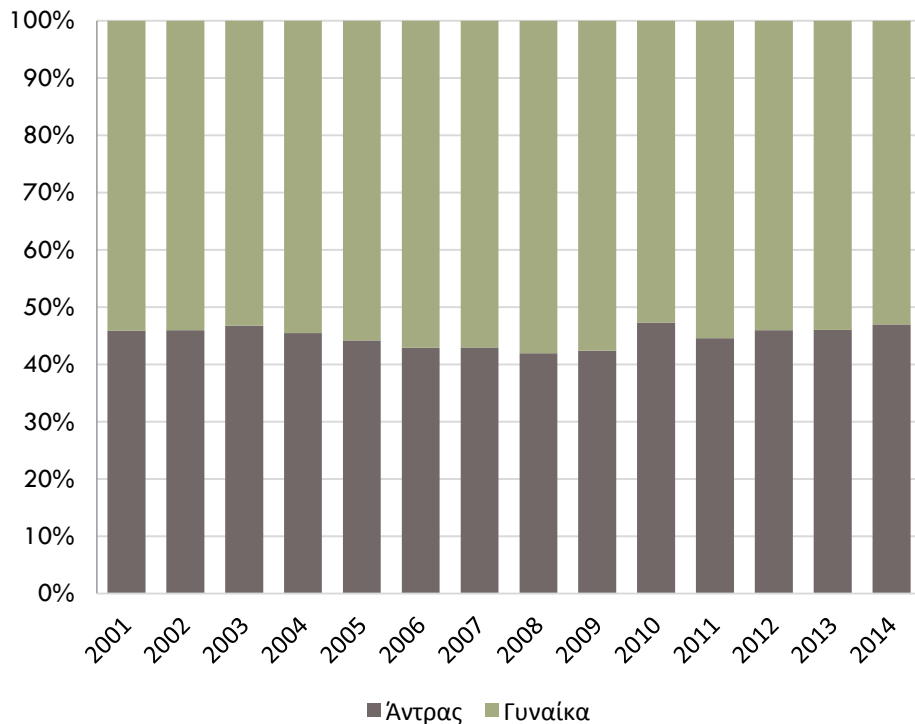


Πηγή: ΕΛΣΤΑΤ, Επεξεργασία στοιχείων: IOBE.

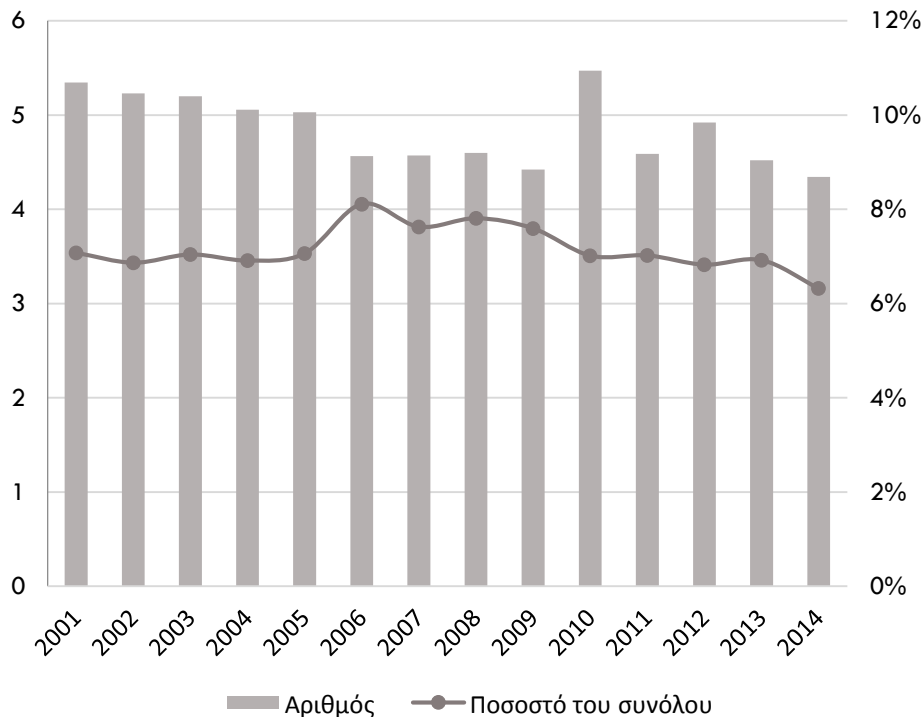
**Μείωση** εισακτέων στα ΤΕΙ κατά την εφαρμογή της βάσης του 10  
**Αύξηση** ποσοστού φοιτητών από οικογένειες με υψηλό και πολύ υψηλό κοινωνικό-μορφωτικό επίπεδο κατά την εφαρμογή της βάσης του 10  
**Μείωση** ποσοστού φοιτητών από οικογένειες με χαμηλό και μεσαίο κοινωνικό-μορφωτικό επίπεδο κατά την εφαρμογή της βάσης του 10

Κατά τη διάρκεια εφαρμογής της βάσης του 10, αυξήθηκε η συμμετοχή των γυναικών και η εκπροσώπηση αποφοίτων ιδιωτικού σχολείου στην τριτοβάθμια εκπαίδευση

**Φύλο**



**Ιδιωτικό σχολείο (χιλ.)**



Πηγή: ΕΛΣΤΑΤ, Επεξεργασία στοιχείων: IOBE.

Αρνητική επίδραση βάσης του 10 στην πρόσβαση των ανδρών στην τριτοβάθμια εκπαίδευση, με το ποσοστό γυναικών να είναι 57%-58%

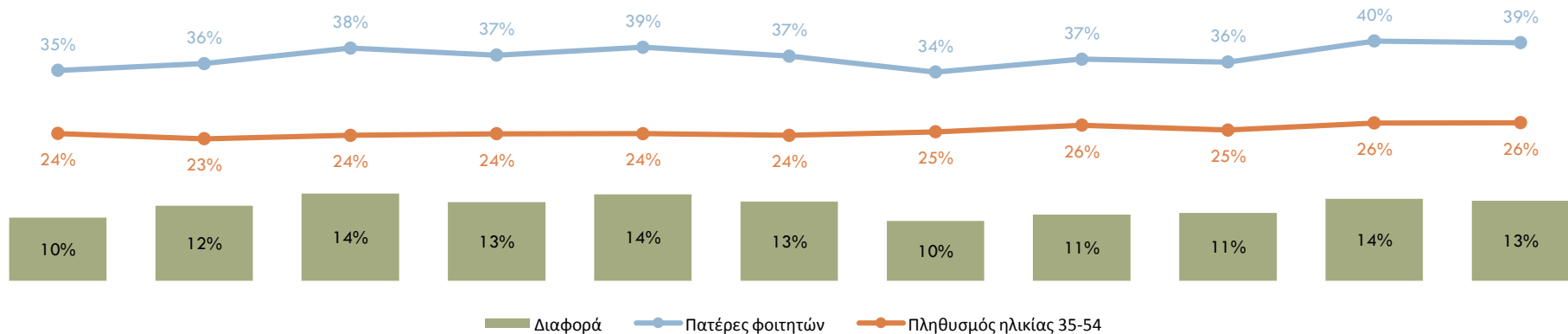
Πτώση ποσοστού γυναικών μετά την κατάργηση της βάσης του 10 (52,7% το 2010)

Αύξηση ποσοστού αποφοίτων ιδιωτικού σχολείου σε σχέση με το δημόσιο σχολείο κατά την εφαρμογή της βάσης του 10 (8,1% έναντι 6,6%)

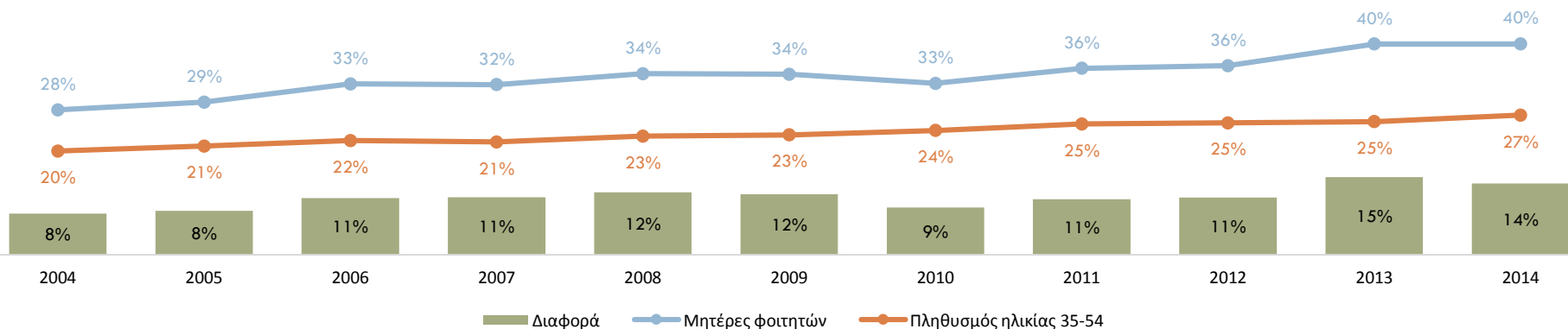
Συγκρίσεις με ευρύτερο πληθυσμό  
(κάθετη ανισότητα)

Η απόκλιση μεταξύ του ποσοστού φοιτητών με γονείς αποφοίτους τριτοβάθμιας εκπαίδευσης και του ευρύτερου πληθυσμού μειώθηκε πριν την κρίση, αλλά αυξήθηκε και πάλι το 2014

### Απόφοιτοι τριτοβάθμιας εκπαίδευσης, άνδρες



### Απόφοιτοι τριτοβάθμιας εκπαίδευσης, γυναίκες



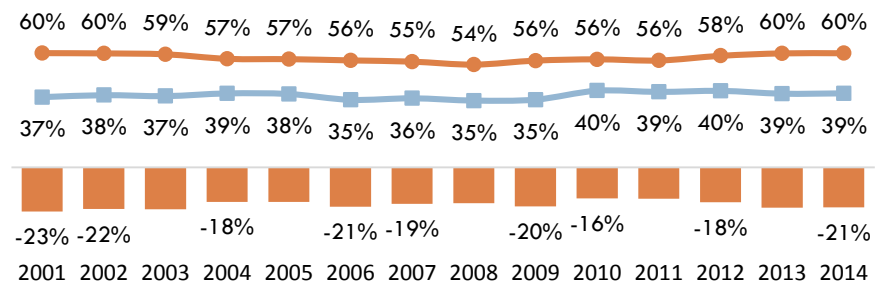
Η απόκλιση μεταξύ του ποσοστού φοιτητών με πατέρα απόφοιτο τριτοβάθμιας εκπαίδευσης και ευρύτερου πληθυσμού μειώθηκε από το 2006 στο 2009, για να ανέλθει και πάλι σε 13,2 π.μ. το 2014

Η απόκλιση μεταξύ του ποσοστού φοιτητών με μητέρα απόφοιτο τριτοβάθμιας εκπαίδευσης και ευρύτερου πληθυσμού μειώθηκε από το 2006 στο 2009, αλλά αυξήθηκε μετά σε 13,6 π.μ. το 2014

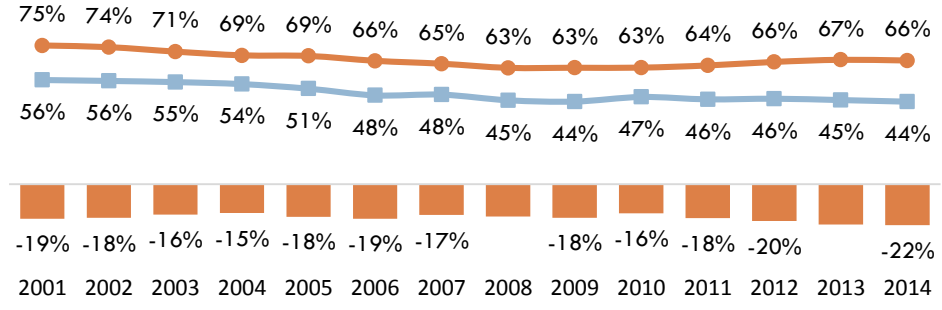


Σημαντικά αυξημένα σε σύγκριση με τον ευρύτερο πληθυσμό είναι τα ποσοστά γονέων φοιτητών με μεσαίο επίπεδο απασχόλησης. Επίσης αυξημένα αλλά με μικρότερη απόκλιση είναι και το ποσοστό φοιτητών με γονείς υψηλού και πολύ υψηλού επιπέδου.

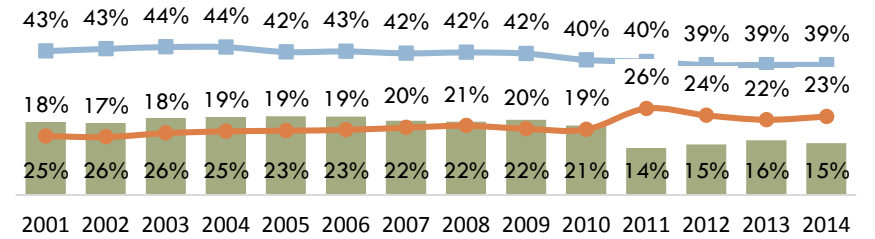
### Χαμηλό και πολύ χαμηλό επίπεδο απασχόλησης, άνδρες



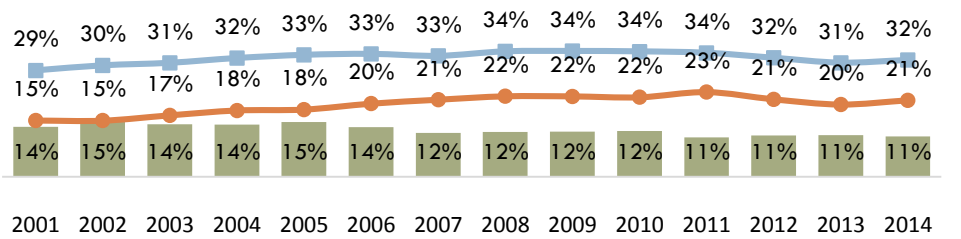
### Χαμηλό και πολύ χαμηλό επίπεδο απασχόλησης, γυναίκες



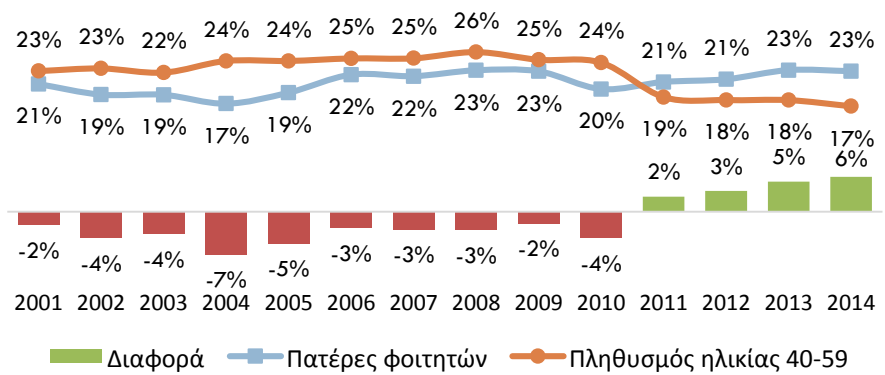
### Μεσαίο επίπεδο απασχόλησης, άνδρες



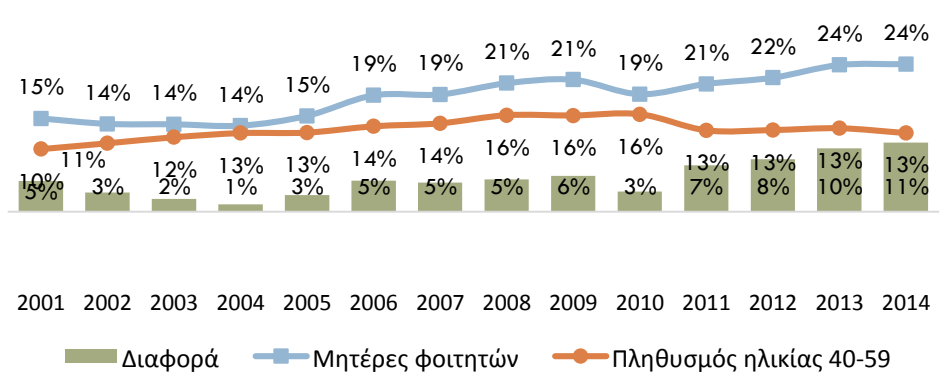
### Μεσαίο επίπεδο απασχόλησης, γυναίκες



### Υψηλό και πολύ υψηλό επίπεδο απασχόλησης, άνδρες



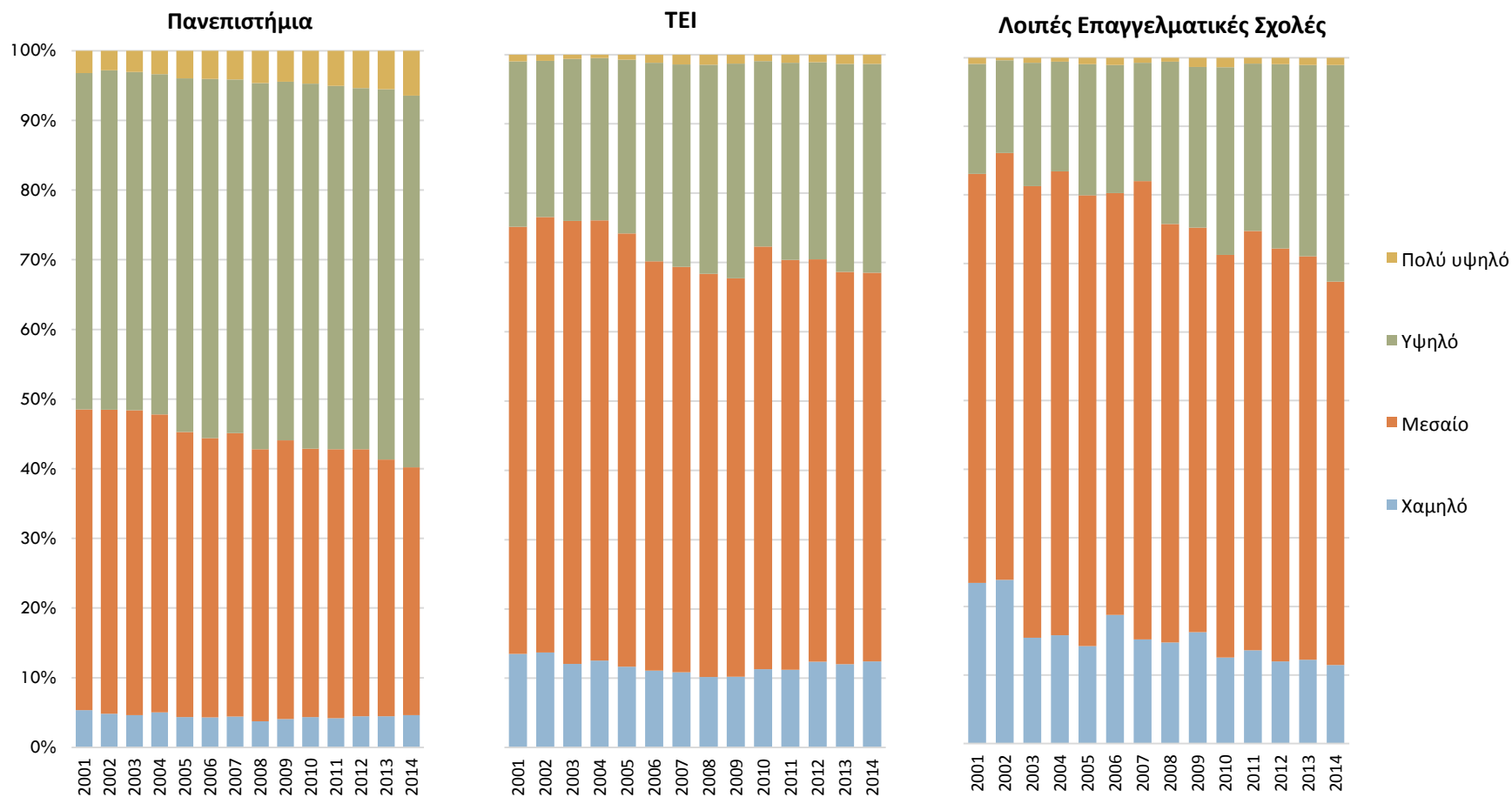
### Υψηλό και πολύ υψηλό επίπεδο απασχόλησης, γυναίκες



Πηγή: ΕΛΣΤΑΤ, Επεξεργασία στοιχείων: IOBE.

Οριζόντιες ανισότητες στο εσωτερικό της  
 τριτοβάθμιας εκπαίδευσης με βάση το  
 κοινωνικό-μορφωτικό επίπεδο  
 οικογενειακής προέλευσης

Οι περισσότεροι φοιτητές στα Πανεπιστήμια προέρχονται από οικογένειες με υψηλό ΚΜΕ, ενώ στα ΤΕΙ και λοιπές επαγγελματικές σχολές από μεσαίο ΚΜΕ



Πηγή: ΕΛΣΤΑΤ, Επεξεργασία στοιχείων: IOBE.

**Υψηλό ΚΜΕ γονέων:** τουλάχιστον οι μισοί φοιτητές στα Πανεπιστήμια (53,3%), το 30,2% στα ΤΕΙ και το 31,6% στα λοιπά ιδρύματα (2014)

**Πολύ υψηλό ΚΜΕ γονέων:** 6,4% των φοιτητών στα Πανεπιστήμια, 1,3% στα ΤΕΙ και 1,1% στα λοιπά ιδρύματα

**Μεσαίο ΚΜΕ γονέων:** 56,1% των φοιτητών στα ΤΕΙ, 55,9% στα λοιπά ιδρύματα

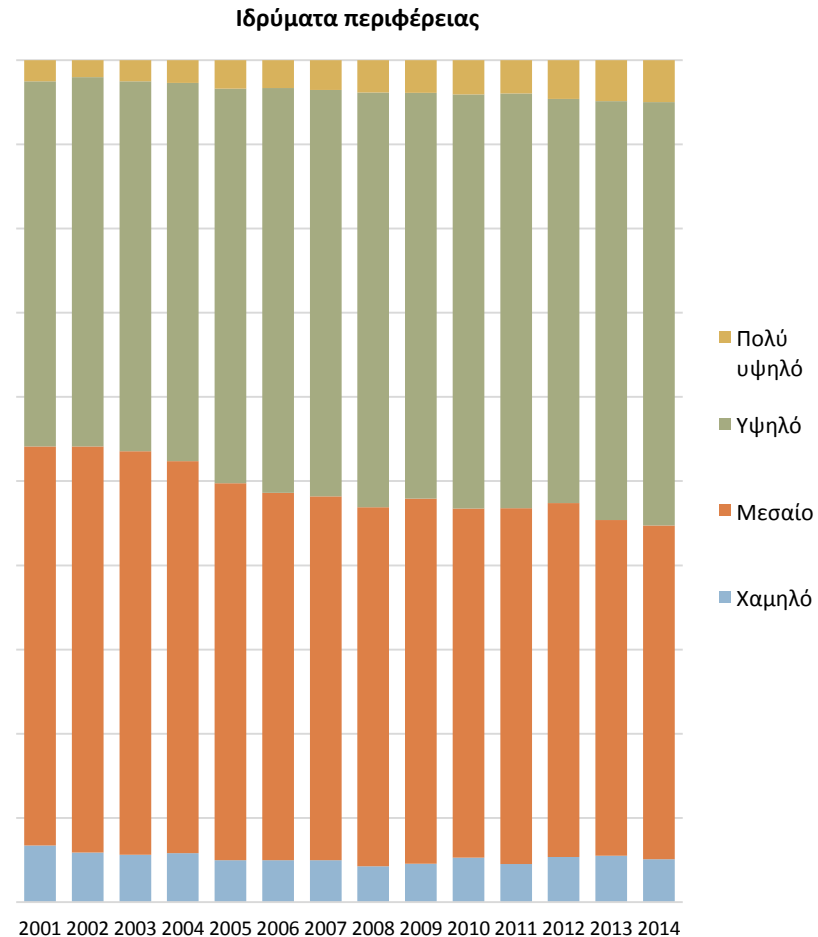
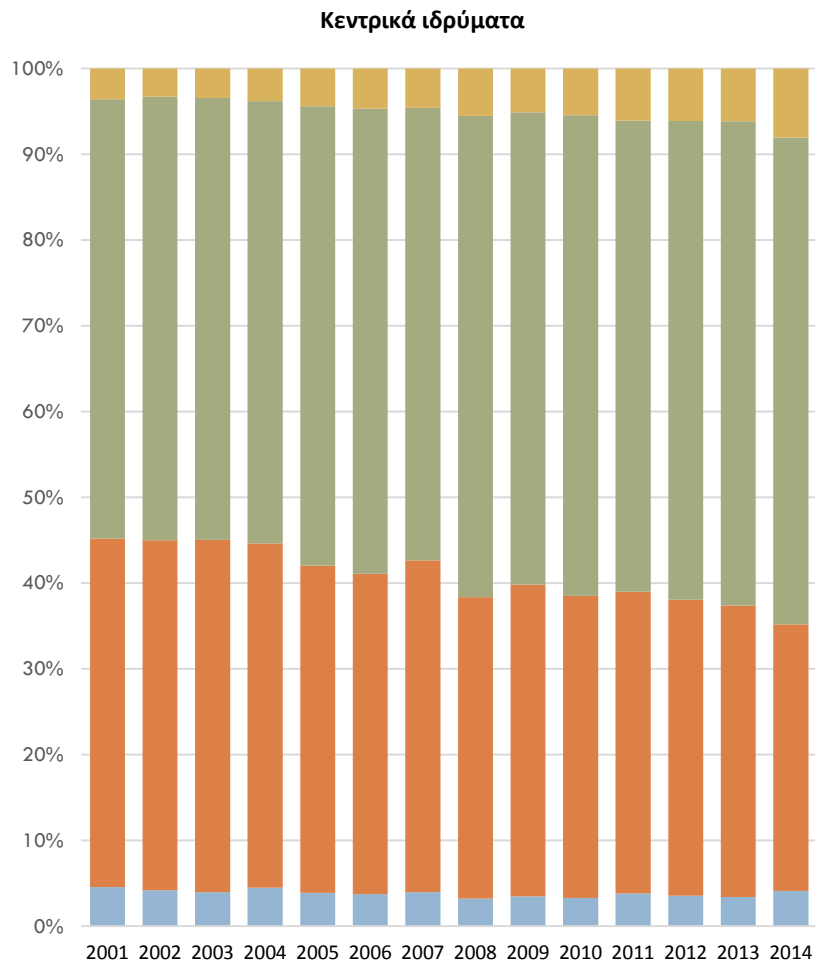
**Χαμηλό ΚΜΕ γονέων:** 12,4% των φοιτητών στα ΤΕΙ, 11,5% στα λοιπά ιδρύματα

- Φοιτητές με γονείς πολύ υψηλού και υψηλού ΚΜΕ αυξάνουν την πιθανότητα φοίτησης σε πανεπιστήμιο κατά 36,7% και 36,2% αντίστοιχα. Φοιτητές με γονείς μεσαίου ΚΜΕ αυξάνουν την πιθανότητα κατά 13,5%
- Η πιθανότητα φοίτησης σε πανεπιστήμιο επηρεάζεται εντονότερα από το επίπεδο εκπαίδευσης της μητέρας σε σύγκριση με την εκπαίδευση του πατέρα.
- Αντίθετα, ισχυρότερος είναι ο ρόλος του επαγγέλματος του πατέρα σε σύγκριση με το επάγγελμα της μητέρας στην πιθανότητα φοίτησης σε πανεπιστήμιο.

Ανισότητες στην πρόσβαση στα κεντρικά και περιφερειακά ιδρύματα τριτοβάθμιας εκπαίδευσης, με βάση το κοινωνικό-μορφωτικό οικογενειακό επίπεδο

Το ποσοστό φοιτητών με υψηλό κοινωνικό-μορφωτικό επίπεδο γονέων ανήλθε στο 56,7% στα **κεντρικά πανεπιστήμια**, κατά 6,5 ποσοστιαίες μονάδες υψηλότερα σε σύγκριση με τα ιδρύματα της περιφέρειας. **Διαχρονικά**, η επίδραση του κοινωνικό-μορφωτικού επιπέδου στη δυνατότητα φοίτησης σε κεντρικό πανεπιστήμιο ενισχύεται. **Στη διάρκεια της κρίσης**, η μεγαλύτερη αύξηση προέρχεται από το πολύ υψηλό κοινωνικό-μορφωτικό επίπεδο, όπου η επίδραση μεταβάλλεται από 14,9% το 2010 σε 15,2% το 2014

## Πανεπιστήμια

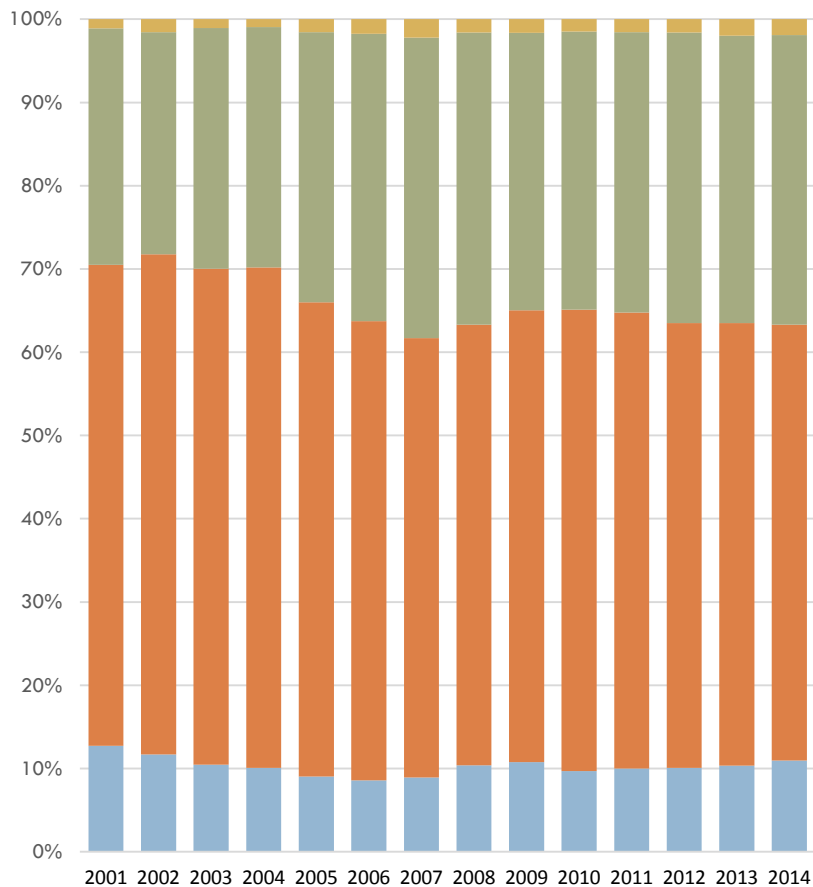


Πηγή: ΕΛΣΤΑΤ, Επεξεργασία στοιχείων: IOBE.

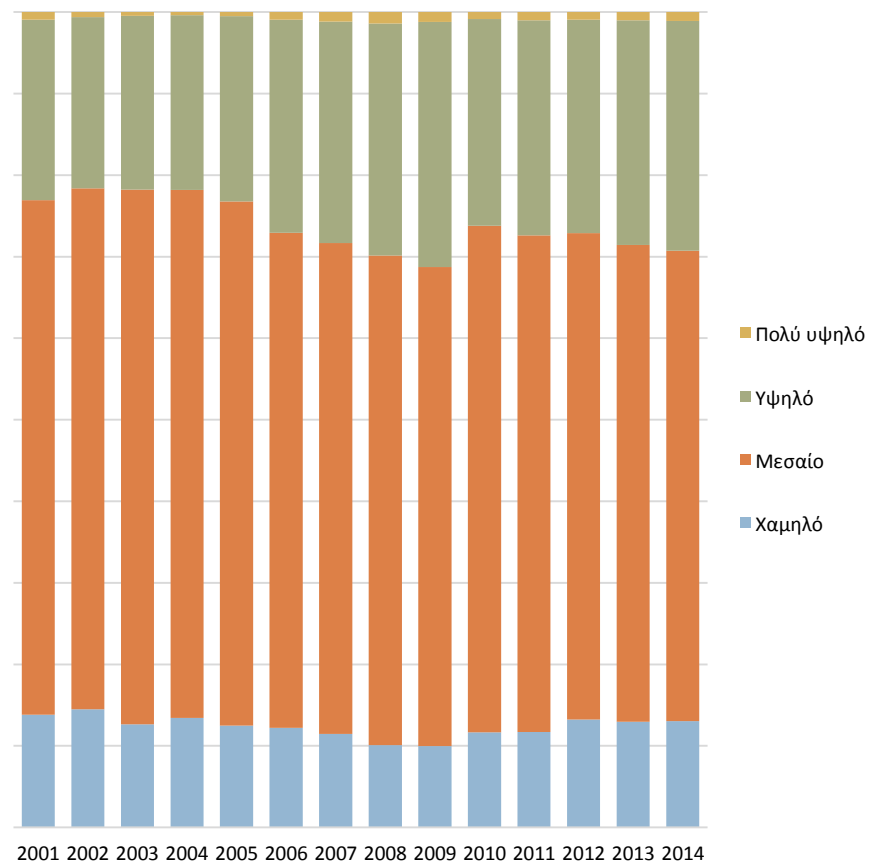
Το ποσοστό φοιτητών με υψηλό κοινωνικό-μορφωτικό επίπεδο γονέων ανήλθε σε 34,8% στα **κεντρικά ΤΕΙ** και σε 28,2% στα ΤΕΙ της περιφέρειας το 2014. Η διαφορά του ποσοστού φοιτητών με υψηλό κοινωνικό-μορφωτικό επίπεδο μεταξύ των **κεντρικών και περιφερειακών ΤΕΙ** υποχωρεί από 8,7 π.μ. το 2012 σε 6,6 π.μ. το 2014, ενώ η διαφορά του ποσοστού φοιτητών με πολύ υψηλό κοινωνικό-μορφωτικό επίπεδο γονέων φαίνεται πως ακολουθεί ανοδική τάση με διακυμάνσεις.

## ΤΕΙ

### Κεντρικά ιδρύματα



### Ιδρύματα περιφέρειας

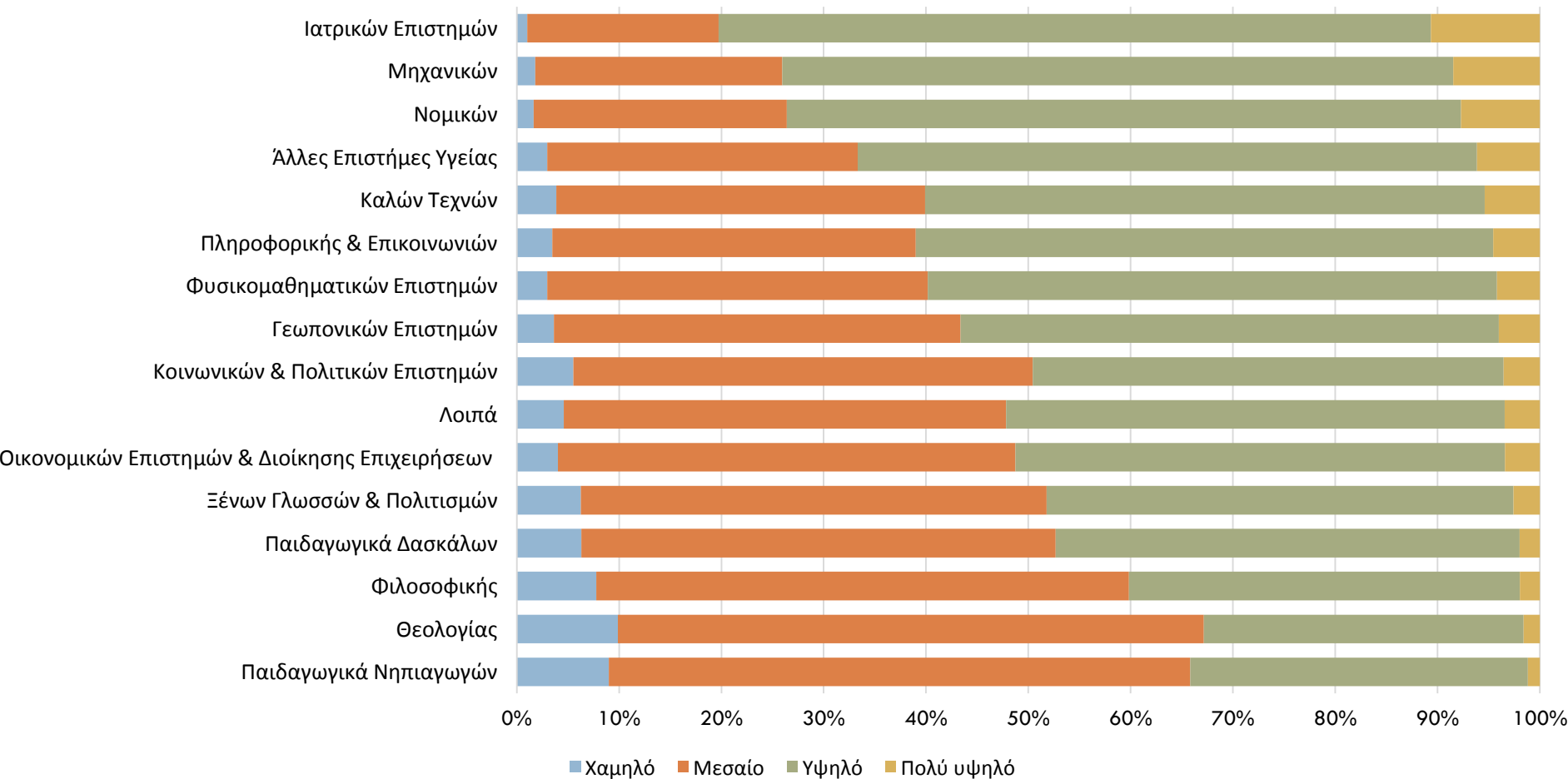


Ανισότητες φοίτησης στα πεδία  
 σπουδών με βάση την οικογενειακή  
 προέλευση φοιτητών



Αυξημένα ποσοστά φοιτητών με «πολύ υψηλό» κοινωνικό-μορφωτικό επίπεδο γονέων παρατηρούνται στις πανεπιστημιακές σχολές ιατρικής, μηχανικών και νομικής.

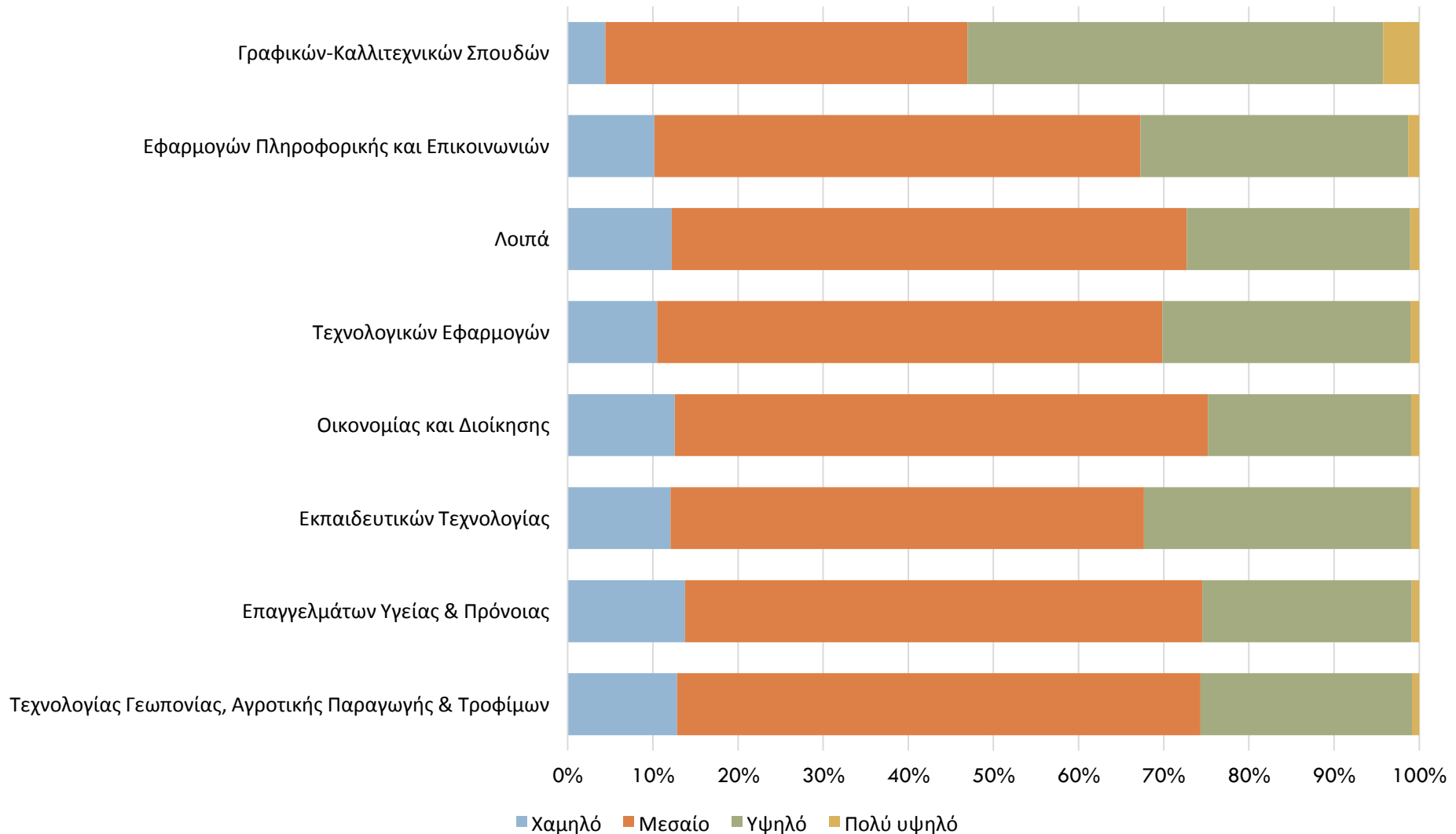
**Κοινωνικό-μορφωτικό επίπεδο νοικοκυριού ανά πεδίο σπουδών στα πανεπιστήμια, Μ.Ο. 2001-2014**



Πηγή: ΕΛΣΤΑΤ, Επεξεργασία στοιχείων: IOBE.

Στα ΤΕΙ, οι διαφορές στα κοινωνικά χαρακτηριστικά των φοιτητών ανάλογα με το πεδίο σπουδών είναι λιγότερο εμφανείς. Το υψηλότερο ποσοστό φοιτητών με υψηλό και πολύ υψηλό κοινωνικό-μορφωτικό επίπεδο γονέων στις γραφικές – καλλιτεχνικές σπουδές και αυξημένο στις εφαρμογές πληροφορικής.

### Κοινωνικό-Μορφωτικό επίπεδο νοικοκυριού ανά πεδίο σπουδών στα ΤΕΙ, Μ.Ο, 2001-2014



Ανισότητες πρόσβασης σε ιδρύματα  
 με βάση την οικογενειακή προέλευση  
 των φοιτητών

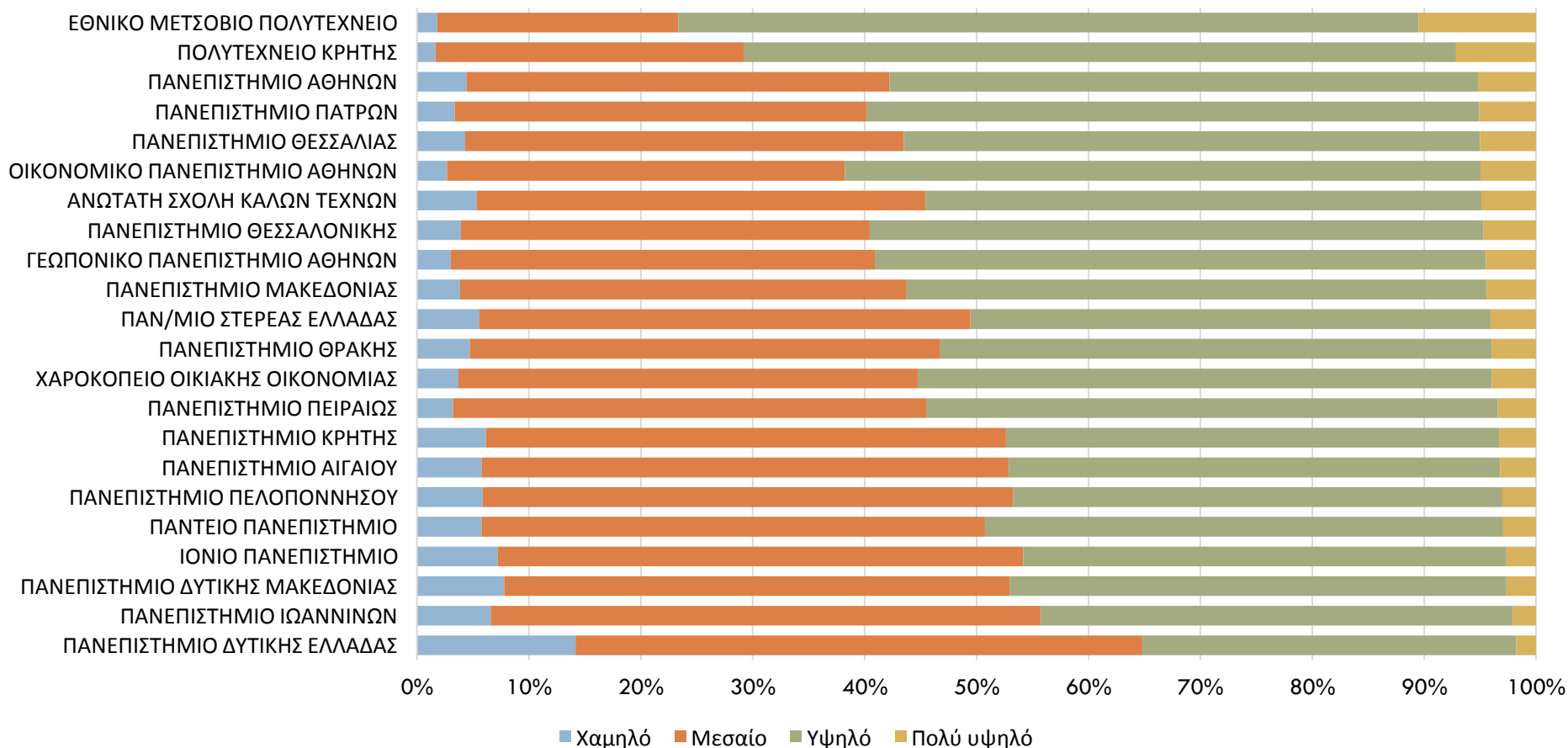
**Πανεπιστημιακά ιδρύματα:** Σημαντικές διαφορές στην οικογενειακή κοινωνικο-μορφωτική προέλευση των φοιτητών ανά ίδρυμα φοίτησης.

Στο ΕΜΠ το 10,5% (κατά μέσο όρο την περίοδο 2001-2014) των φοιτητών προέρχονται από οικογένειες με πολύ υψηλό κοινωνικό-μορφωτικό επίπεδο

Το αντίστοιχο ποσοστό στο Πολυτεχνείο Κρήτης ανέρχεται σε 7,1%

Το υψηλότερο ποσοστό φοιτητών από το υψηλότερο κοινωνικό-μορφωτικό στρώμα της κοινωνίας καταγράφεται στο ΕΚΠΑ (5,1%)

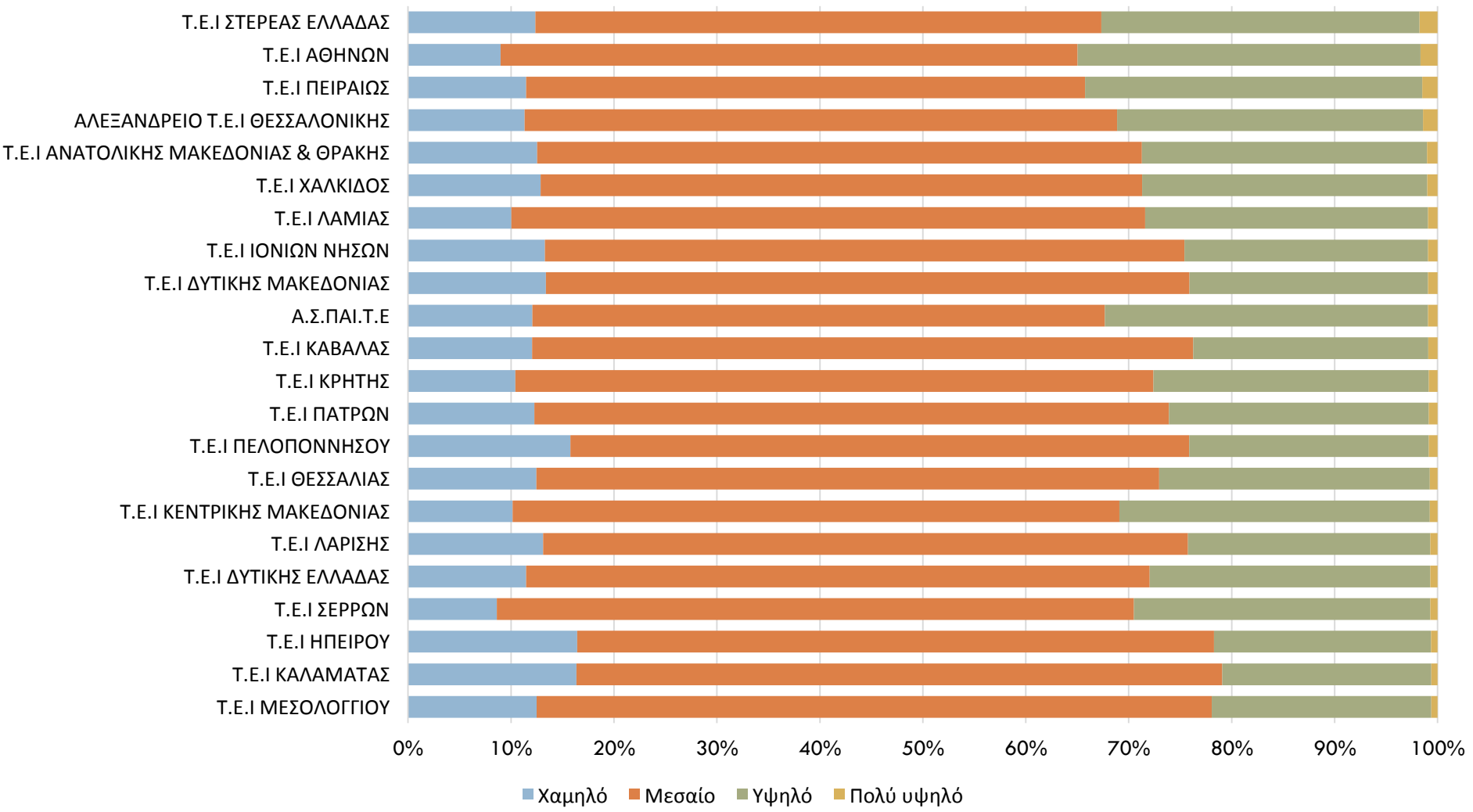
### Κοινωνικό-Μορφωτικό επίπεδο νοικοκυριού ανά ίδρυμα πανεπιστημιακής εκπαίδευσης, Μ.Ο. 2001-2014



- Το υψηλό και πολύ υψηλό κοινωνικό-μορφωτικό οικογενειακό υπόβαθρο των φοιτητών αυξάνει σημαντικά την πιθανότητα φοίτησης στο ΕΜΠ (+1,8% και +5,1% αντίστοιχα), στο ΑΠΘ (+4,3% και +5,1%), στο Πανεπιστήμιο Πατρών (+2,8% και +4,1%) και στο Πολυτεχνείο Κρήτης (+0,9% και +2,1%)

**ΤΕΙ:** Μεγαλύτερη ομοιογένεια μεταξύ των ιδρυμάτων σε σχέση με τα πανεπιστήμια, ενώ η επίδραση των κοινωνικών χαρακτηριστικών έχει έντονο γεωγραφικό χαρακτήρα  
 Το υψηλότερο ποσοστό φοιτητών με υψηλό κοινωνικό-μορφωτικό επίπεδο καταγράφεται στα ΤΕΙ Αθήνας (33,3% κατά μέσο όρο την περίοδο 2001-2014), Πειραιά (32,8%) και Θεσσαλονίκης (29,7%)

**Κοινωνικό-Μορφωτικό επίπεδο νοικοκυριού ανά ίδρυμα ΤΕΙ, Μ.Ο. 2001-2014**

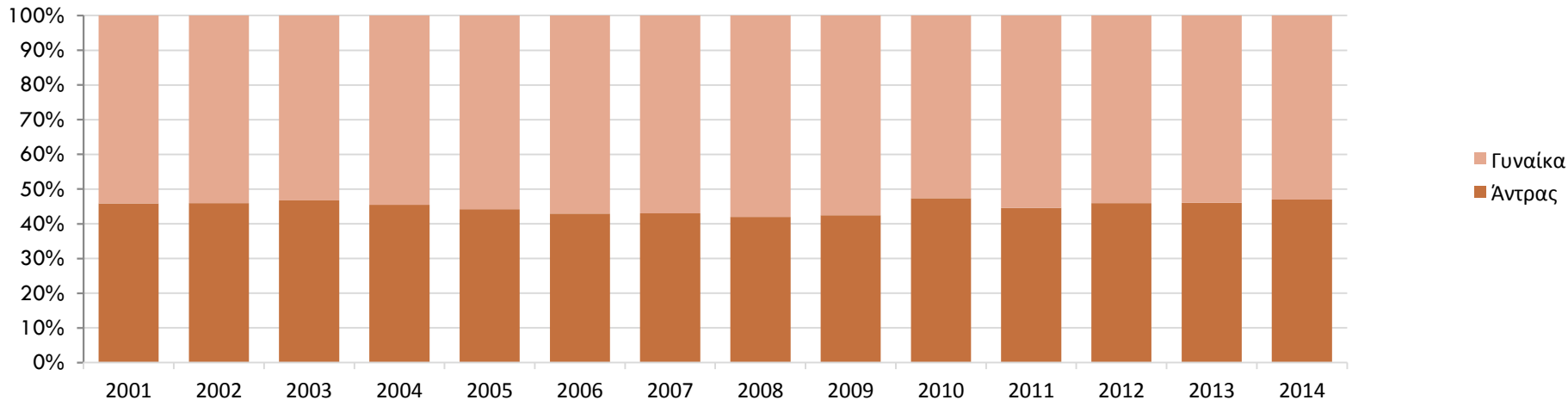


Πηγή: ΕΛΣΤΑΤ, Επεξεργασία στοιχείων: ΙΟΒΕ.

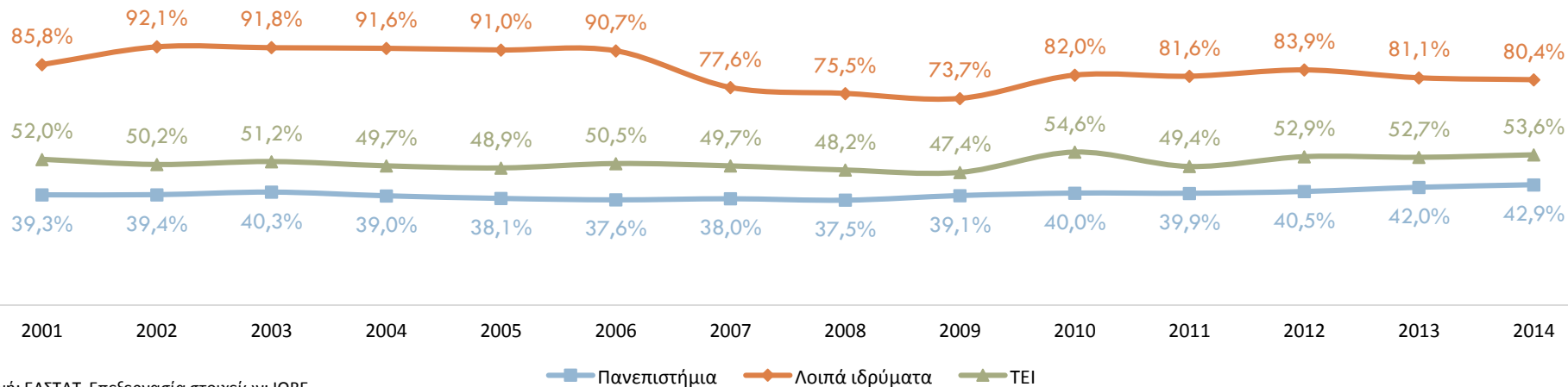
Οριζόντιες ανισότητες φύλου  
στην πρόσβαση στην  
τριτοβάθμια εκπαίδευση

Οι φοιτήτριες ξεπερνούν τους φοιτητές διαχρονικά στο σύνολο, με τους άνδρες όμως να είναι περισσότεροι στα ΤΕΙ. Μείωση ανισοτήτων στη διάρκεια της κρίσης

Εξέλιξη φύλου φοιτητών, 2001-2014



Εξέλιξη ποσοστού ανδρών ανά κατηγορία ιδρύματος, 2001-2014



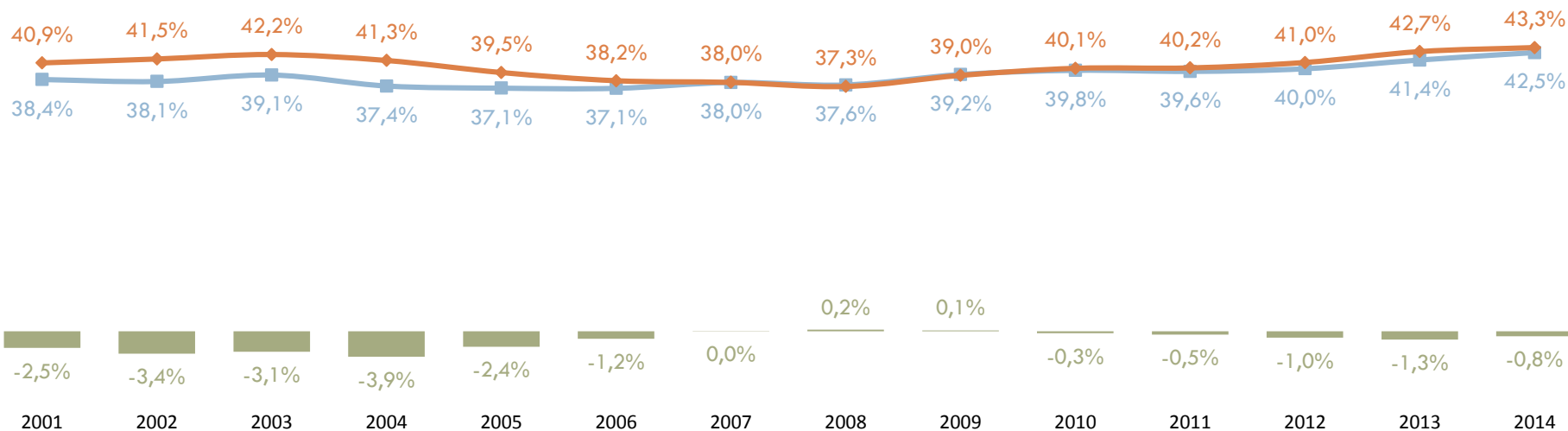
Πηγή: ΕΛΣΤΑΤ, Επεξεργασία στοιχείων: IOBE.

Από 54,1% του συνόλου οι φοιτήτριες αυξήθηκαν σε 58% το 2008, αλλά μειώθηκαν σε 53% το 2014. Διαχρονικά, το ποσοστό των ανδρών είναι χαμηλότερο στα πανεπιστήμια. Αυξήθηκε στη διάρκεια της κρίσης από 39,1% το 2009 σε 42,9% το 2014.

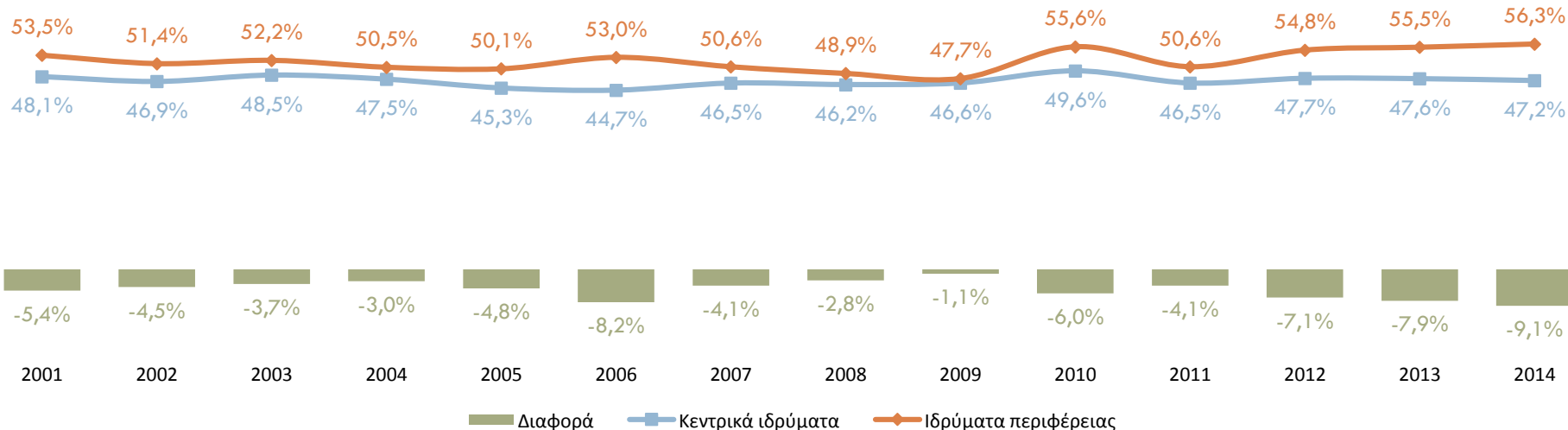


# Επίσης το ποσοστό ανδρών είναι υψηλότερο στα ΤΕΙ της περιφέρειας. Ισομερής η κατανομή στα πανεπιστήμια

Εξέλιξη ποσοστού ανδρών σε κεντρικά πανεπιστήμια και ιδρύματα περιφέρειας, 2001-2014



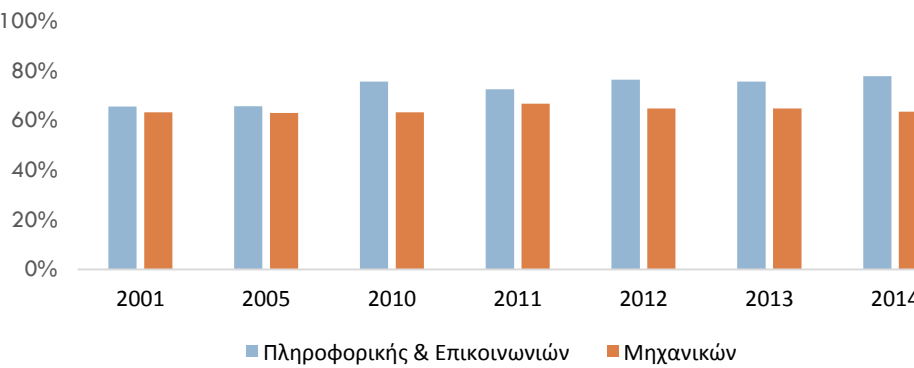
Εξέλιξη ποσοστού ανδρών σε κεντρικά ΤΕΙ και ιδρύματα περιφέρειας, 2001-2014



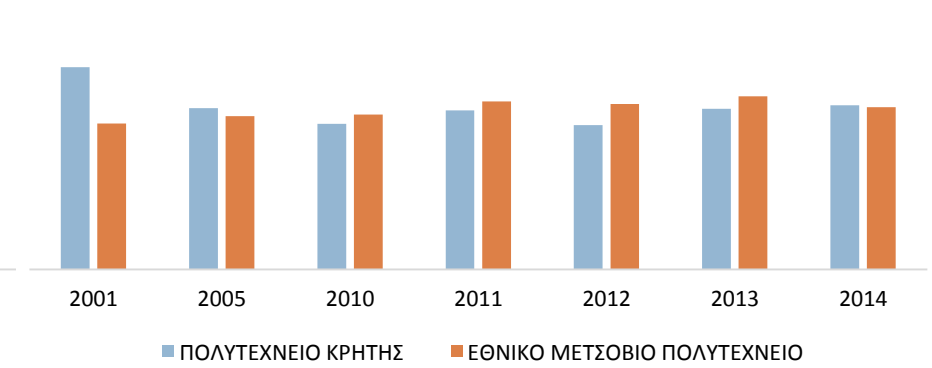
■ Διαφορά    ■ Κεντρικά ιδρύματα    ◆ Ιδρύματα περιφέρειας

# Επικρατέστερα πεδία σπουδών και ιδρύματα για τους άνδρες

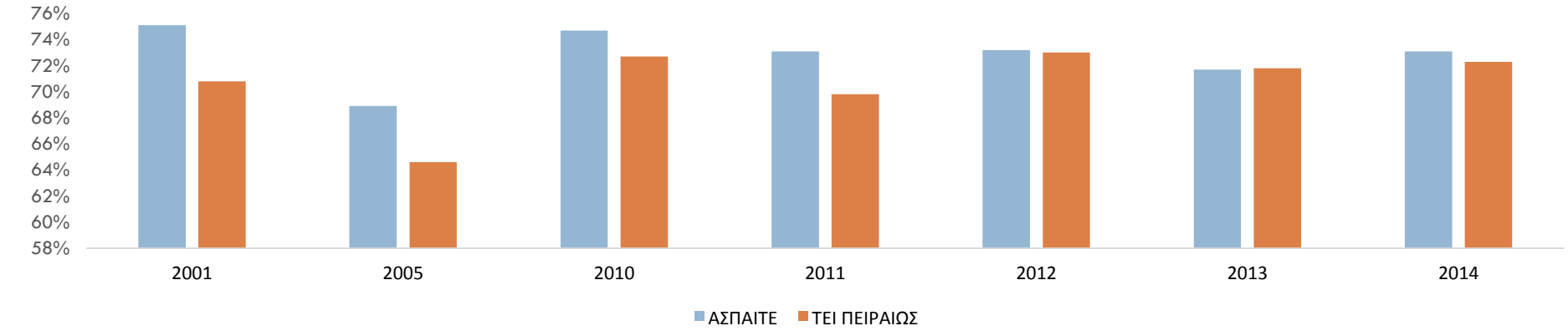
### Επικρατέστερα πεδία πανεπιστημίου



### Επικρατέστερα πανεπιστήμια



### Επικρατέστερα ΤΕΙ

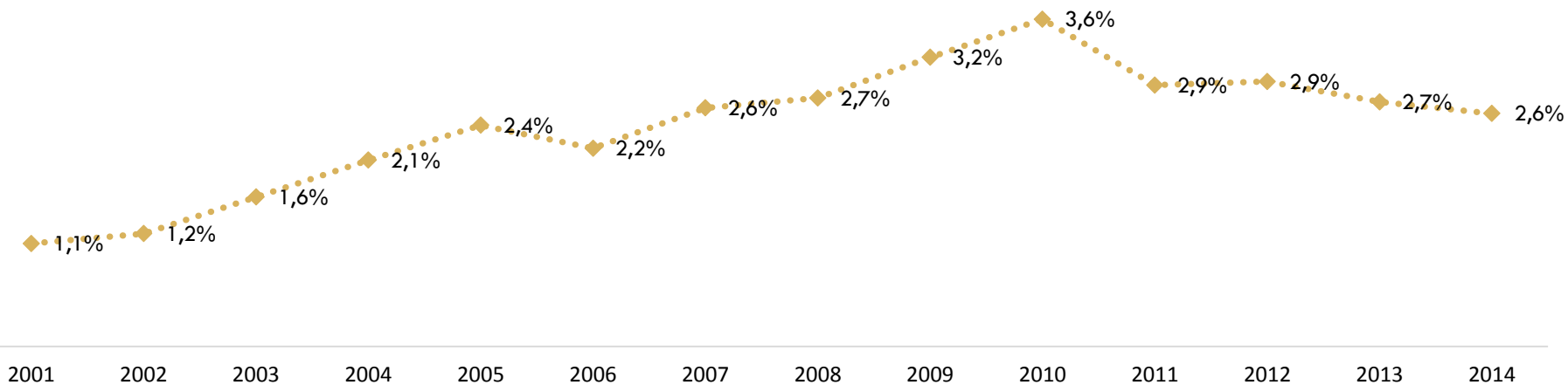


Αυξημένα ποσοστά ανδρών καταγράφονται στις σχολές πληροφορικής (77,8% το 2014) και μηχανικών (63,5%) στα πανεπιστήμια  
 Το υψηλότερο ποσοστό καταγράφεται το 2014 στα πολυτεχνικά ιδρύματα και συγκεκριμένα στο Πολυτεχνείο Κρήτης (66,1%) και στο ΕΜΠ (65,3%)  
 Το υψηλότερο ποσοστό ανδρών καταγράφεται το 2014 στην ΑΣΠΑΙΤΕ (73,1%) και στο ΤΕΙ Πειραιά (72,3%). Αντίθετα, το μικρότερο ποσοστό παρατηρείται στα ΤΕΙ Αθήνας (36,1%) και Ηπείρου (40,0%)

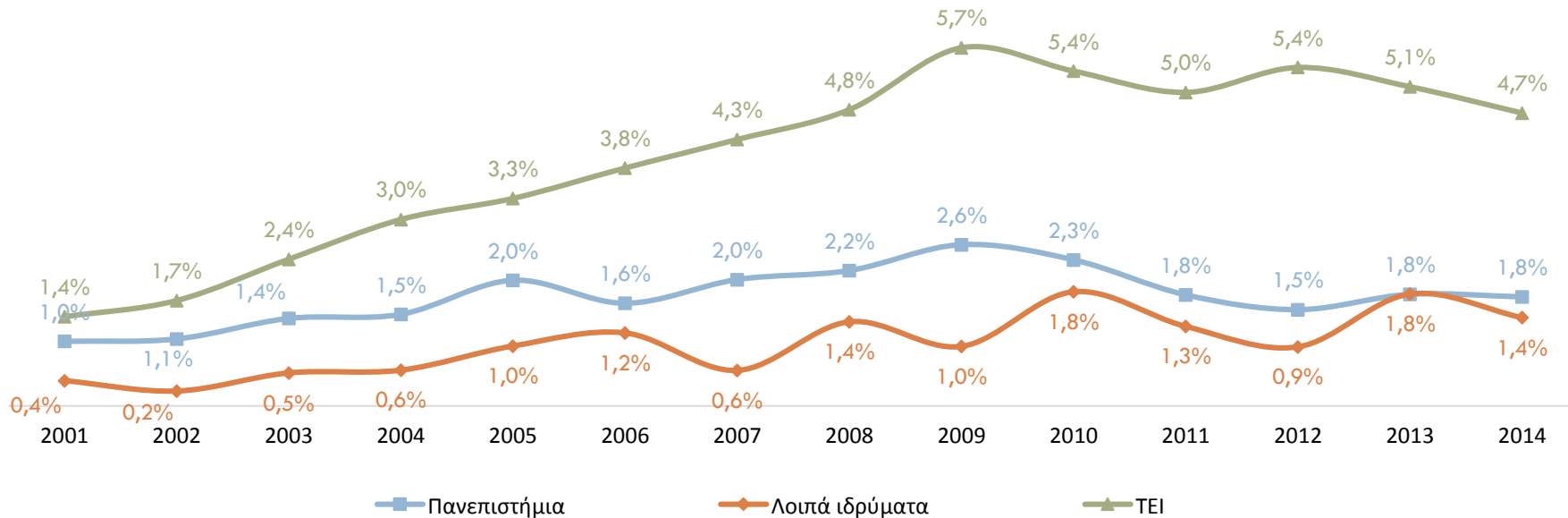
Οριζόντιες ανισότητες στην πρόσβαση  
παιδιών μεταναστών (αλλοδαπών  
φοιτητών αποφοίτων ελληνικών  
σχολείων) στην τριτοβάθμια εκπαίδευση

Υστερα από περίοδο συνεχούς αύξησης, ο αριθμός των παιδιών μεταναστών φοιτητών στα ελληνικά ιδρύματα τριτοβάθμιας εκπαίδευσης μειώθηκε στη διάρκεια της κρίσης. Το υψηλότερο ποσοστό αλλοδαπών εμφανίζεται στα ΤΕΙ (4,7%), ακολουθούν τα πανεπιστήμια(1,8%) και οι λοιπές σχολές(1,4%).

**Εγγραφές παιδιών μεταναστών στην τριτοβάθμια εκπαίδευση (% επί του συνόλου)**

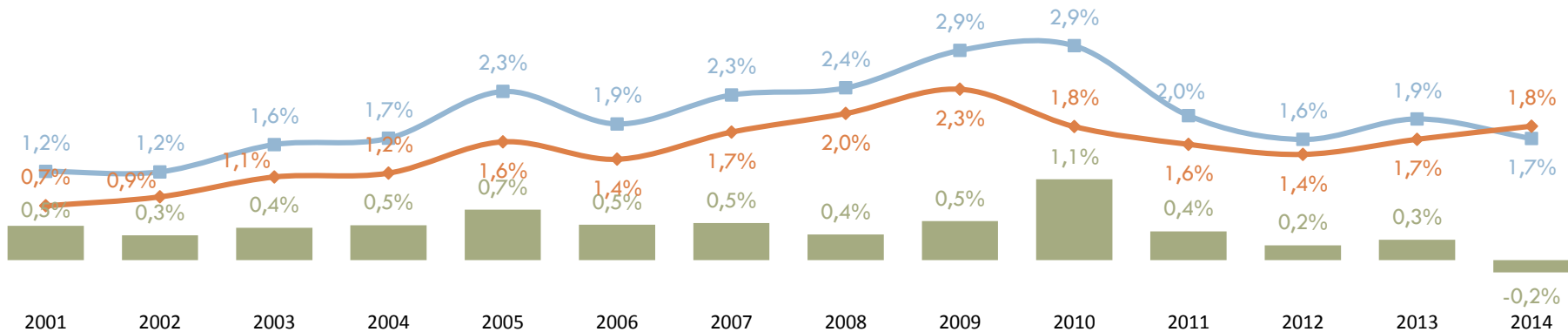


**Εγγραφές παιδιών μεταναστών ανά κατηγορία ιδρύματος**

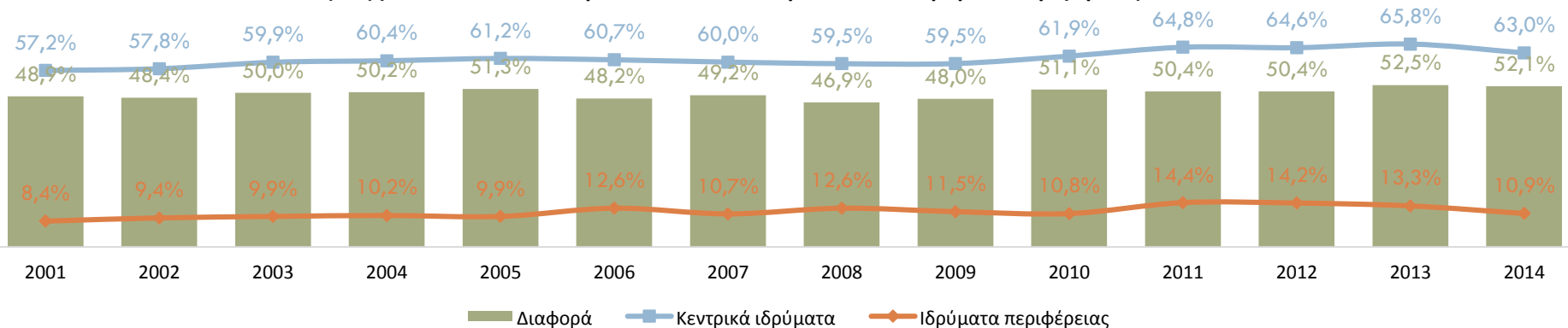


Επικρατέστερα πεδία πανεπιστημίων και γεωγραφική θέση ιδρύματος για φοιτητές-παιδιά μεταναστών  
 Στη διάρκεια της κρίσης αυξήθηκαν τα παιδιά μεταναστών στα πανεπιστήμια και τα ΤΕΙ της περιφέρειας.

**Εξέλιξη ποσοστού παιδιών μεταναστών σε κεντρικά πανεπιστήμια και ιδρύματα περιφέρειας, 2001-2014**



**Εξέλιξη ποσοστού παιδιών μεταναστών σε κεντρικά ΤΕΙ και ιδρύματα περιφέρειας, 2001-2014**

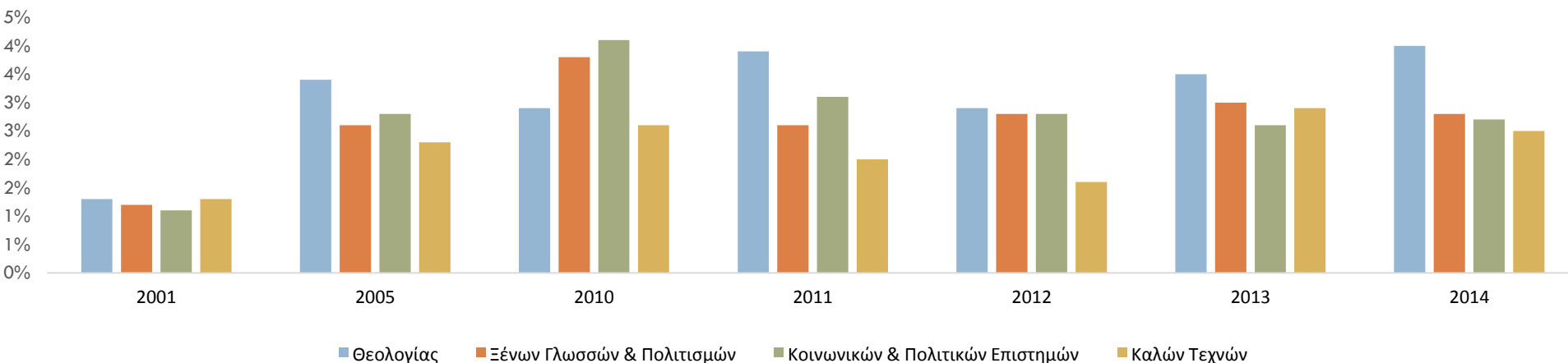


■ Διαφορά    ■ Κεντρικά ιδρύματα    ◆ Ιδρύματα περιφέρειας

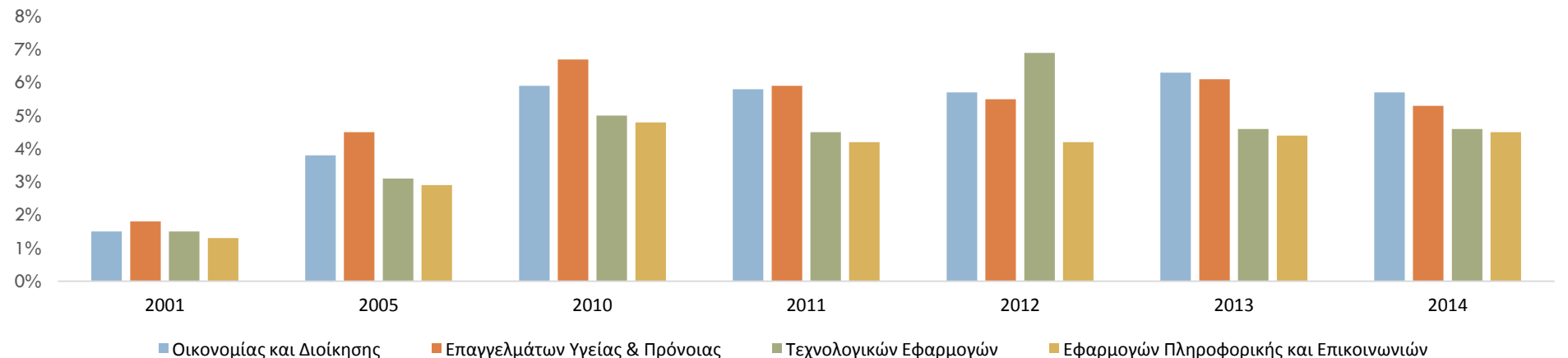
Το 1,7% των φοιτητών στα κεντρικά πανεπιστήμια ήταν αλλοδαποί απόφοιτοι ελληνικών σχολείων, έναντι 1,8% στα ιδρύματα της περιφέρειας

Το ποσοστό παιδιών μεταναστών στα πανεπιστήμια ανήλθε σε 4,0% στις θεολογικές σχολές, 2,8% στα τμήματα ξένων γλωσσών – πολιτισμών, 2,7% στις κοινωνικές – πολιτικές επιστήμες και 2,5% στις σχολές καλών τεχνών. Αντίστοιχα στα ΤΕΙ, κυριαρχούν τα πεδία Οικονομίας Διοίκησης (5,7%), επαγγελματών υγείας-πρόνοιας (5,3%), τεχνολογικών εφαρμογών (4,6%) και εφαρμογών πληροφορικής (4,5%).

### Επικρατέστερα πεδία πανεπιστημίων



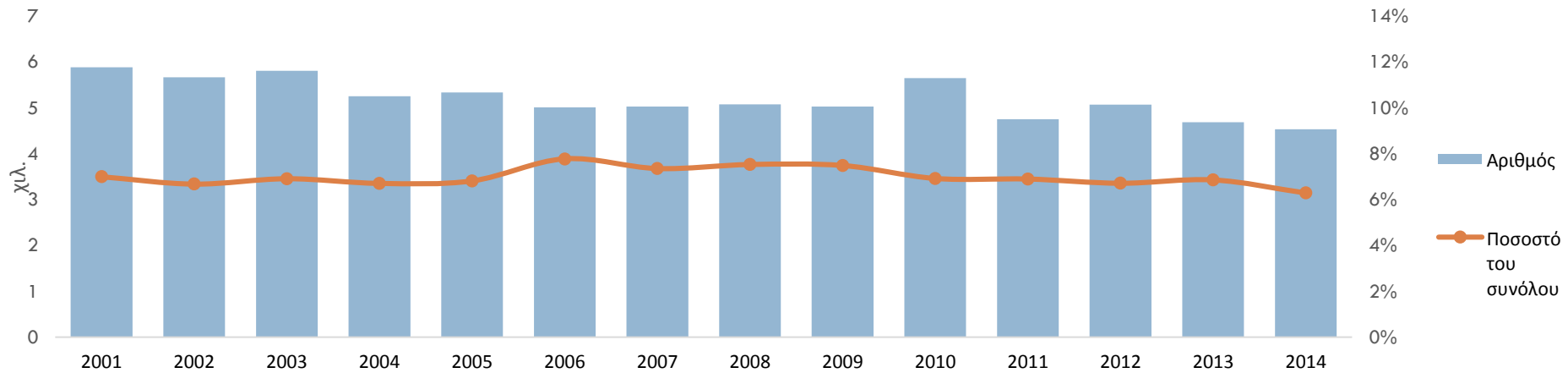
### Επικρατέστερα πεδία ΤΕΙ



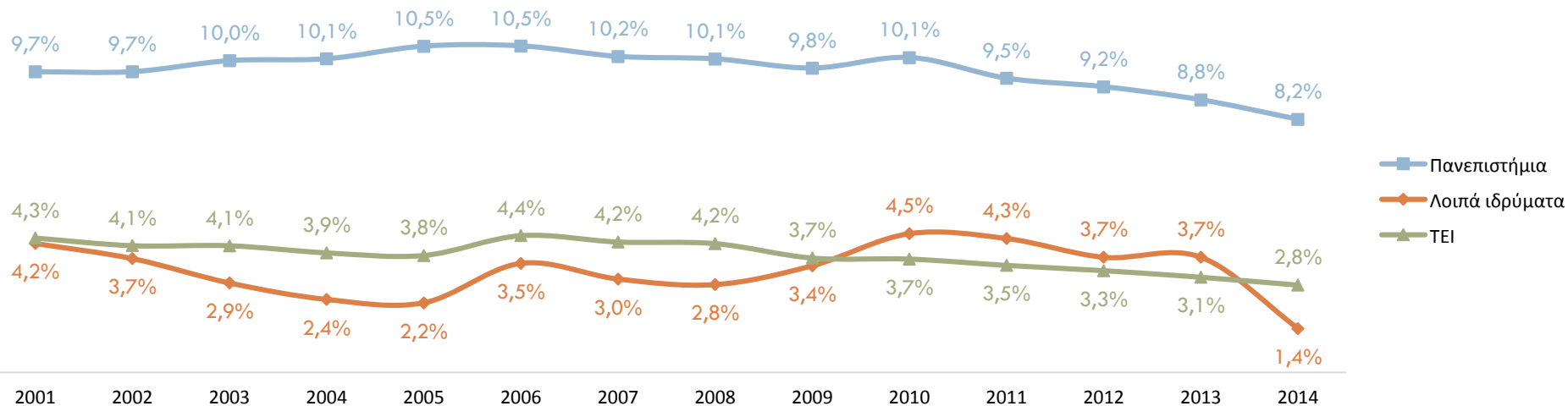
Οριζόντιες ανισότητες στην  
 πρόσβαση αποφοίτων δημόσιων και  
 ιδιωτικών σχολείων

Αυξημένη η εκπροσώπησή των αποφοίτων ιδιωτικών σχολείων στα πανεπιστήμια. Το 8,2% των φοιτητών στα πανεπιστήμια το 2014 ήταν απόφοιτοι ιδιωτικών σχολείων, ενώ ακολουθούν ΤΕΙ (2,8%) και λοιπές σχολές (1,4%). Ελαφρώς πτωτική η τάση του αριθμού και του ποσοστού των αποφοίτων ιδιωτικών σχολείων στη διάρκεια της κρίσης.

**Εξέλιξη αριθμού και ποσοστού αποφοίτων ιδιωτικών σχολείων, 2001-2014**



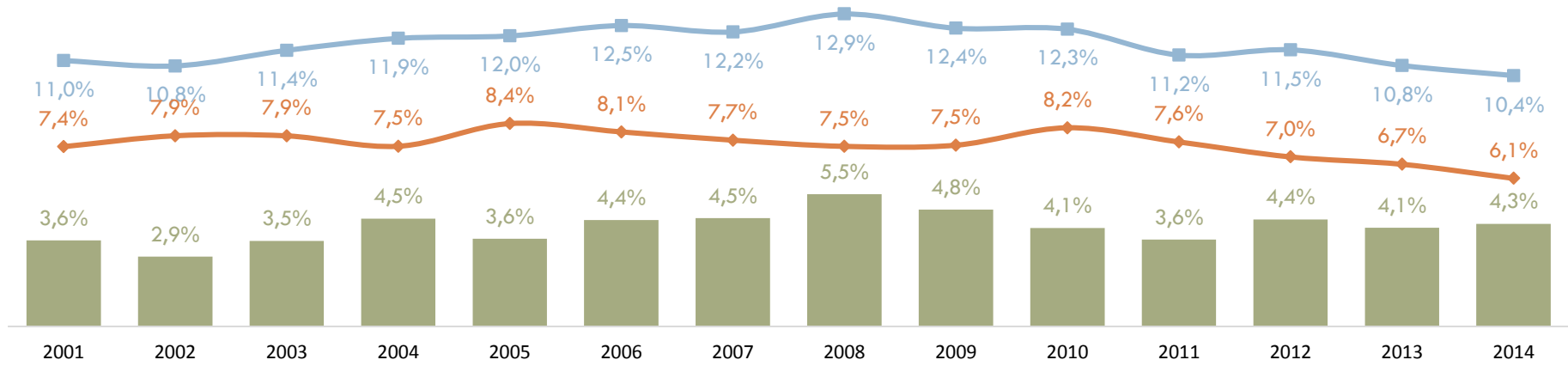
**Εξέλιξη ποσοστού του συνόλου αποφοίτων ιδιωτικών σχολείων ανά κατηγορία ιδρύματος, 2001-2014**



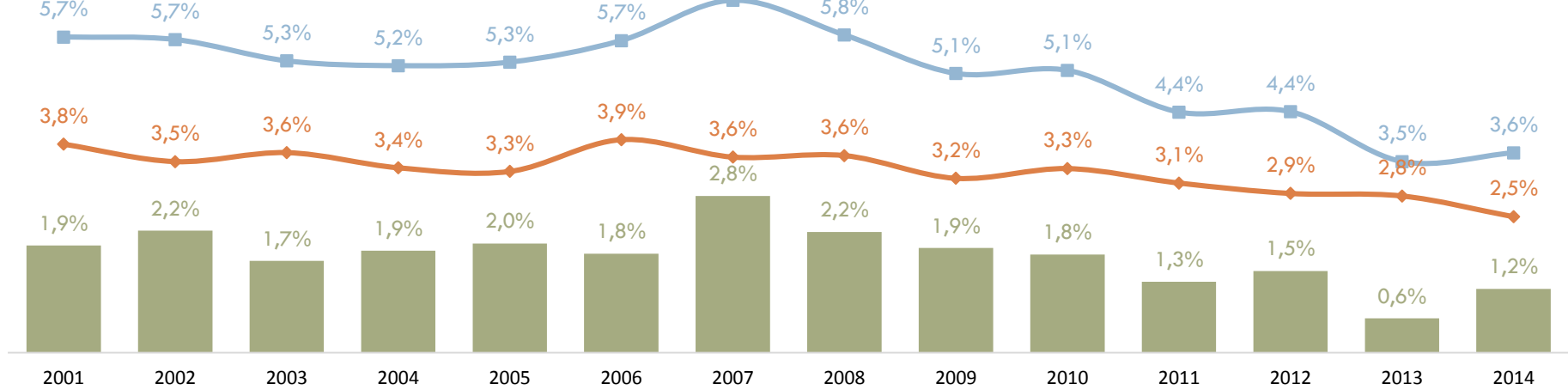


# Ισχυρή εκπροσώπηση αποφοίτων ιδιωτικού σχολείου στα κεντρικά ιδρύματα.

### Επικρατέστερη τοποθεσία πανεπιστημίων



### Επικρατέστερη τοποθεσία ΤΕΙ

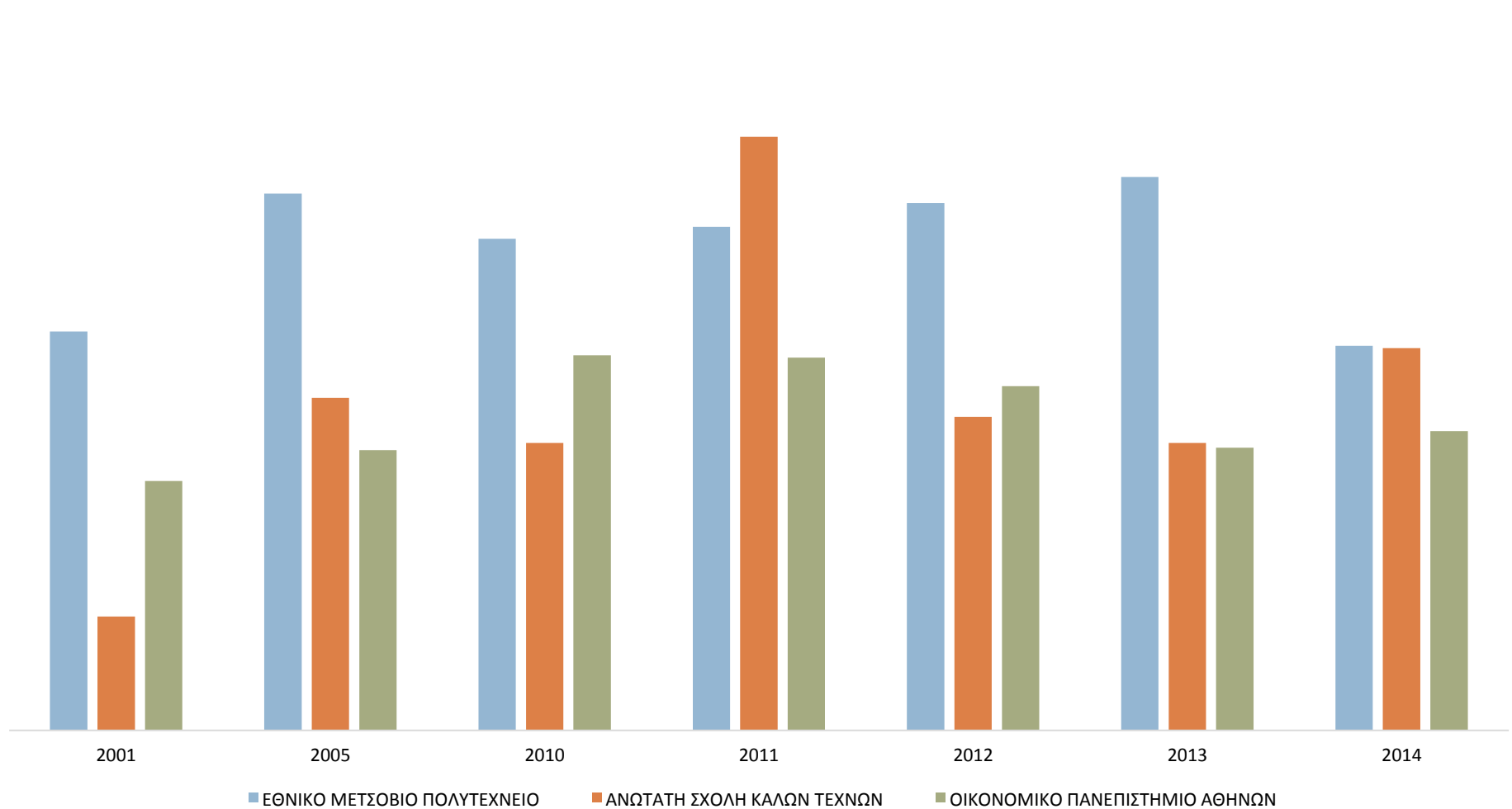


■ Διαφορά    ■ Κεντρικά ιδρύματα    ■ Ιδρύματα περιφέρειας

Πηγή: ΕΛΣΤΑΤ, Επεξεργασία στοιχείων: IOBE.

Τα υψηλότερα ποσοστά αποφοίτων ιδιωτικών σχολείων καταγράφονται το 2014 στο ΕΜΠ (16,2%) και στην Ανώτατη Σχολή Καλών Τεχνών (16,1%) και τα χαμηλότερα στο Ιόνιο Πανεπιστήμιο (3,3%)

### Επικρατέστερα πανεπιστήμια



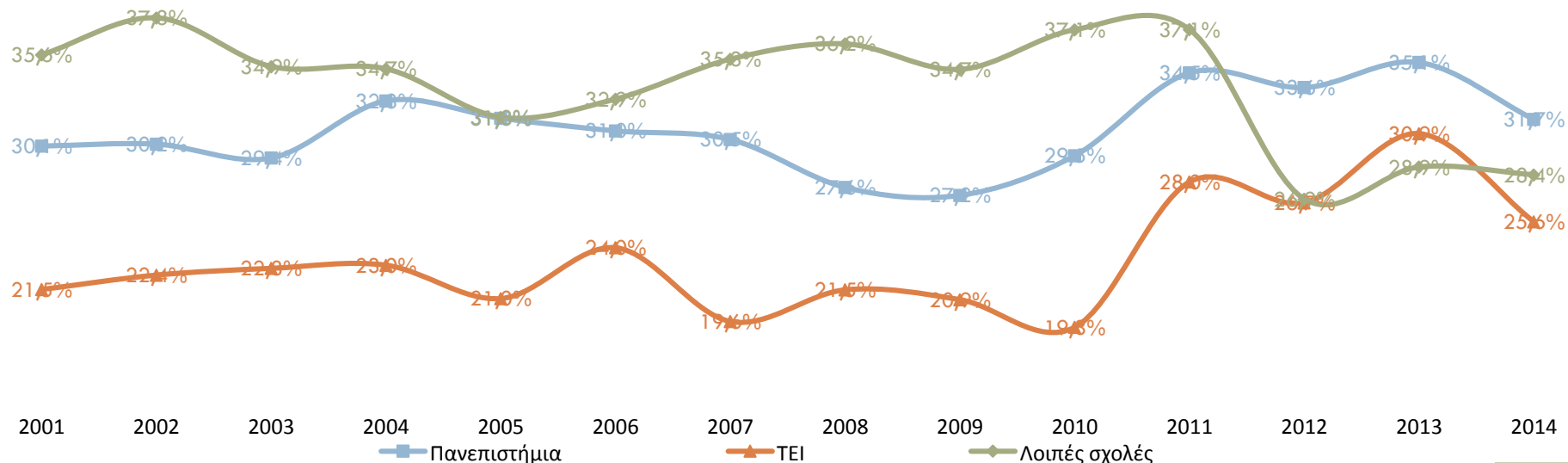
# Διαφορές ως προς την εντοπιότητα φοίτησης

Στη διάρκεια της κρίσης το ποσοστό εντοπιότητας αυξήθηκε από 30% το 2007 σε 33,9% το 2011 και παρουσιάζει έντονες διακυμάνσεις έκτοτε. Το ποσοστό φοιτητών από τον ίδιο νομό είναι υψηλότερο στα πανεπιστήμια.

### Εξέλιξη ποσοστού επί του συνόλου εντοπιότητας φοιτητών στα ιδρύματα τριτοβάθμιας εκπαίδευσης, 2001-2014



### Εξέλιξη ποσοστού εντοπιότητας, ανά κατηγορία ιδρύματος, 2001-2014



## Συμπεράσματα

## Η μελέτη

- καταγράφει τις κάθετες και -εκτενέστερα- τις οριζόντιες ανισότητες στην πρόσβαση στην τριτοβάθμια εκπαίδευση με βάση την οικογενειακή προέλευση, το φύλο, την εθνική καταγωγή και το σχολείο αποφοίτησης,
- αναδεικνύει τη σημασία που έχει η κρατική πολιτική για την τριτοβάθμια εκπαίδευση στις ανισότητες στην πρόσβαση,
- καταγράφει τις μεταβολές που σημειώθηκαν στη διάρκεια της κρίσης στο πλαίσιο της οικονομικής και κοινωνικής αποσταθεροποίησης και τις ανακατατάξεις οι οποίες μπορεί να συνδέονται άμεσα ή έμμεσα με την κρίση, τη διαχείρισή της και τις επιπτώσεις της,
- αναδεικνύει μακροπρόθεσμες τάσεις και κοινωνικές μεταβολές που επηρεάζουν την κοινωνική σύνθεση του φοιτητικού πληθυσμού
- διαπιστώνει νέες τάσεις που διαμορφώθηκαν στη διάρκεια της κρίσης. Η συνέχιση της μελέτης των στοιχείων μετά το 2014 θα δείξει καλύτερα την ένταση και την κατεύθυνσή τους στη δεύτερη φάση της πολυετούς κρίσης.

# Κάποια «συμπεράσματα πολιτικής»



- Οι ανισότητες στην πρόσβαση στην τριτοβάθμια εκπαίδευση δημιουργούνται στις προηγούμενες βαθμίδες και ξεκινούν από την προσχολική περίοδο: ανάγκη εστίασης στην άμβλυνση των εκπαιδευτικών ανισοτήτων στο σύνολο του εκπαιδευτικού συστήματος, ξεκινώντας από την προσχολική αγωγή (νηπιαγωγεία-βρεφονηπιακοί-παιδικοί σταθμοί).
- Ανάγκη συστηματικής συλλογής στοιχείων για πιθανές ανισότητες (όχι μόνο στην πρόσβαση...) και στην ολοκλήρωση των σπουδών στην τριτοβάθμια εκπαίδευση και τους παράγοντες εγκατάλειψης των σπουδών.
- Οι ανισότητες στην πρόσβαση στην τριτοβάθμια εκπαίδευση έχουν ως αποτέλεσμα η καθολική απουσία διδασκτρων στα δημόσια ιδρύματα (που χρηματοδοτούνται από τη φορολογία) να προκαλεί «αντίστροφη αναδιανομή» δηλ. από τα χαμηλότερα στρώματα (που υπό-εκπροσωπούνται) στα ανώτερα στρώματα (που υπέρ-εκπροσωπούνται στην τριτοβάθμια εκπαίδευση). Η «δωρεάν παιδεία» αναπαράγει τις ανισότητες!
- Οι καθολικές παροχές στήριξης φοιτητών (π.χ. συγγράμματα) επίσης ευνοούν τα ανώτερα στρώματα: απαραίτητη η στόχευση της κοινωνικής στήριξης των φοιτητών.
- Υπάρχουν κι άλλες ανισότητες στην πρόσβαση στην τριτοβάθμια εκπαίδευση που δεν παρακολουθούνται συστηματικά: άτομα με αναπηρίες ή ειδικές εκπαιδευτικές ανάγκες
- Ανάγκη για συνεχή παρακολούθηση των ανισοτήτων στην πρόσβαση στην τριτοβάθμια εκπαίδευση της δεύτερης γενιάς μεταναστών μετά τη ρύθμιση της χορήγησης ελληνικής υπηκοότητας.

# Ευχαριστούμε για την προσοχή σας

**Συντονισμός:** Νίκος Βέττας, Γενικός Διευθυντής IOBE και Καθηγητής Οικονομικού Πανεπιστημίου Αθηνών.

**Επιστημονικός Υπεύθυνος Μελέτης:** Αποστόλης Δημητρόπουλος, Δρ Εκπαιδευτικής Πολιτικής της London School of Economics & Political Science.

**Ομάδα IOBE:**

**Δρ. Svetoslav Danchev**, Υπεύθυνος Τμήματος Μικροοικονομικής Ανάλυσης

**Υακίνθη Πουντουράκη**, Ερευνήτρια

Το πλήρες κείμενο της μελέτης είναι διαθέσιμο στην ιστοσελίδα του IOBE ([www.iobe.gr](http://www.iobe.gr))