



ΙΔΡΥΜΑ ΟΙΚΟΝΟΜΙΚΩΝ & ΒΙΟΜΗΧΑΝΙΚΩΝ ΕΡΕΥΝΩΝ
FOUNDATION FOR ECONOMIC & INDUSTRIAL RESEARCH

Τ. Καρατάσου 11, 117 42 Αθήνα, Τηλ.: 210 92 11 200-10, Fax: 210 92 33 977, www.iobe.gr
11 T. Karatassou Str., 117 42 Athens, Greece, Tel.: (+30) 210 92 11 200-10, Fax: (+30) 210 92 33 977

Κρίση, δημογραφικές μεταβολές και επιπτώσεις στην εκπαίδευση

Αθήνα, Δεκέμβριος 2018

Τριτοβάθμια εκπαίδευση στην Ελλάδα: Επιπτώσεις της κρίσης και προκλήσεις (Ιούλιος 2017)



Εκπαίδευση και αγορά εργασίας στην Ελλάδα: Επιπτώσεις της κρίσης και προκλήσεις (Ιούλιος 2018)



Δημογραφικές μεταβολές και εκπαίδευση στην Ελλάδα (Δεκέμβριος 2018)



Δημόσια και ιδιωτική χρηματοδότηση της εκπαίδευσης στην Ελλάδα (2019)



Πρόσβαση των νέων στην τριτοβάθμια εκπαίδευση: Επιπτώσεις της κρίσης και κοινωνικές ανισότητες (2019)

Κρίσιμος ο ρόλος του εκπαιδευτικού συστήματος για την πορεία ανασυγκρότησης της ελληνικής οικονομίας και την άμβλυση των κοινωνικών ανισοτήτων στη χώρα

Σκοπός της μελέτης

Εξέταση των μεταβολών στα βασικά μεγέθη του εκπαιδευτικού συστήματος μετά την έναρξη της κρίσης

Ανάλυση των επιπτώσεων δημογραφικών μεταβολών στη λειτουργία του εκπαιδευτικού συστήματος

Περιεχόμενα

1. Εξέλιξη των βασικών μεγεθών και δεικτών του εκπαιδευτικού συστήματος
2. Επιπτώσεις των δημογραφικών μεταβολών στα βασικά μεγέθη εκπαίδευση τα προσεχή έτη
3. Προτάσεις πολιτικής

Η παρούσα ανάλυση επικεντρώνεται στην πρωτοβάθμια και δευτεροβάθμια εκπαίδευση*

Πρωτοβάθμια

- Νηπιαγωγεία
- Δημοτικά Σχολεία

Δευτεροβάθμια

- Γυμνάσια
- Γενικά Λύκεια
- Επαγγελματικά Λύκεια (ΕΠΑΛ)
- Επαγγελματικές Σχολές (ΕΠΑΣ)

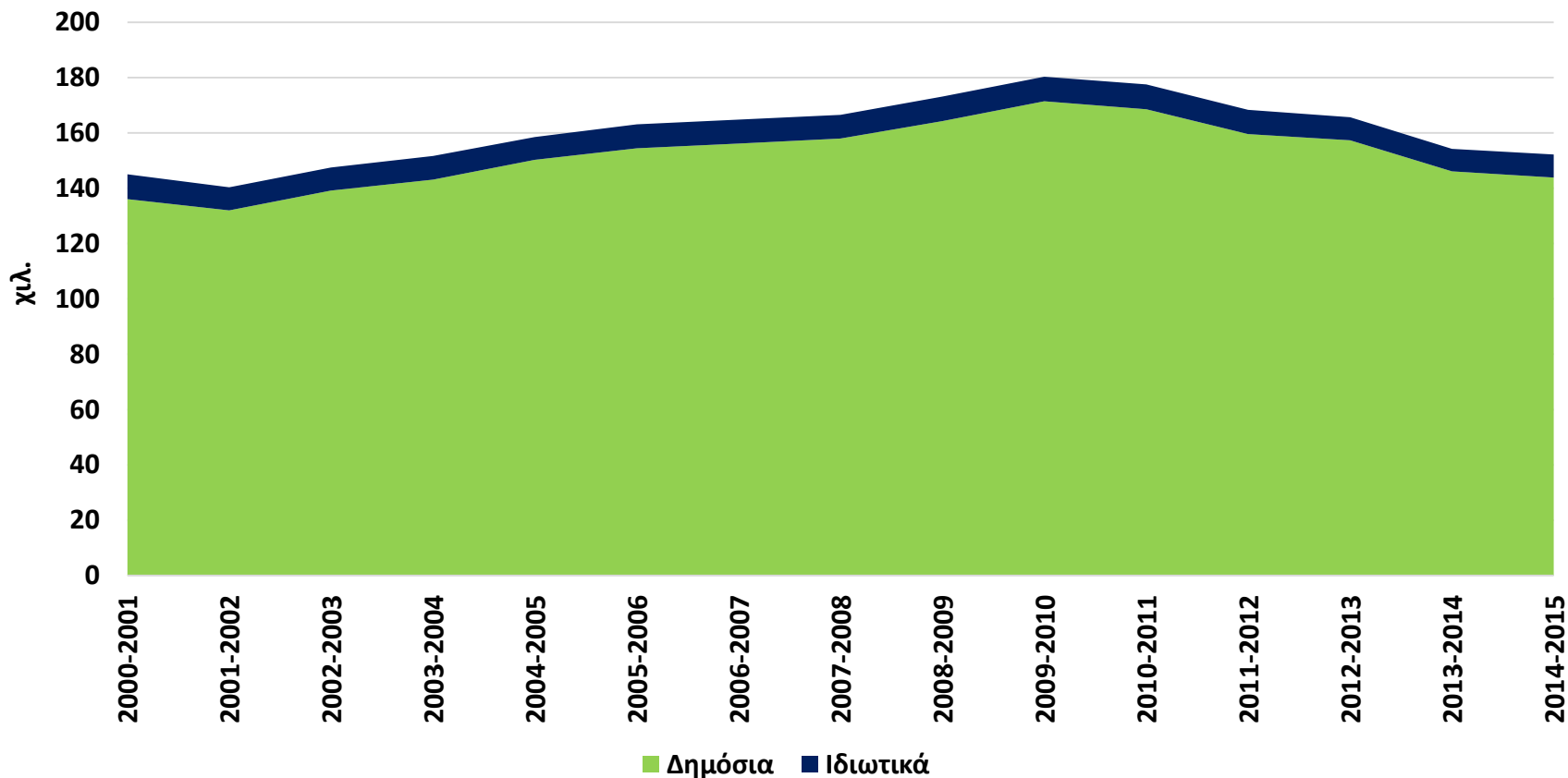
Τριτοβάθμια

- Πανεπιστήμια
- Τεχνολογικά Εκπαιδευτικά Ιδρύματα (Τ.Ε.Ι.)
- Ανώτερες Επαγγελματικές Σχολές

*Για τα μεγέθη της τριτοβάθμιας εκπαίδευσης, βλ. IOBE, Τριτοβάθμια εκπαίδευση στην Ελλάδα: Επιπτώσεις της κρίσης και προκλήσεις (Ιούλιος 2017)

Αύξηση του συνόλου του διδακτικού προσωπικού μετά την ένταξη στην ΟΝΕ. Σημαντική μείωση του μετά την έναρξη της κρίσης

Σύνολο εκπαιδευτικών κατά τύπο σχολείου (2000-2014)

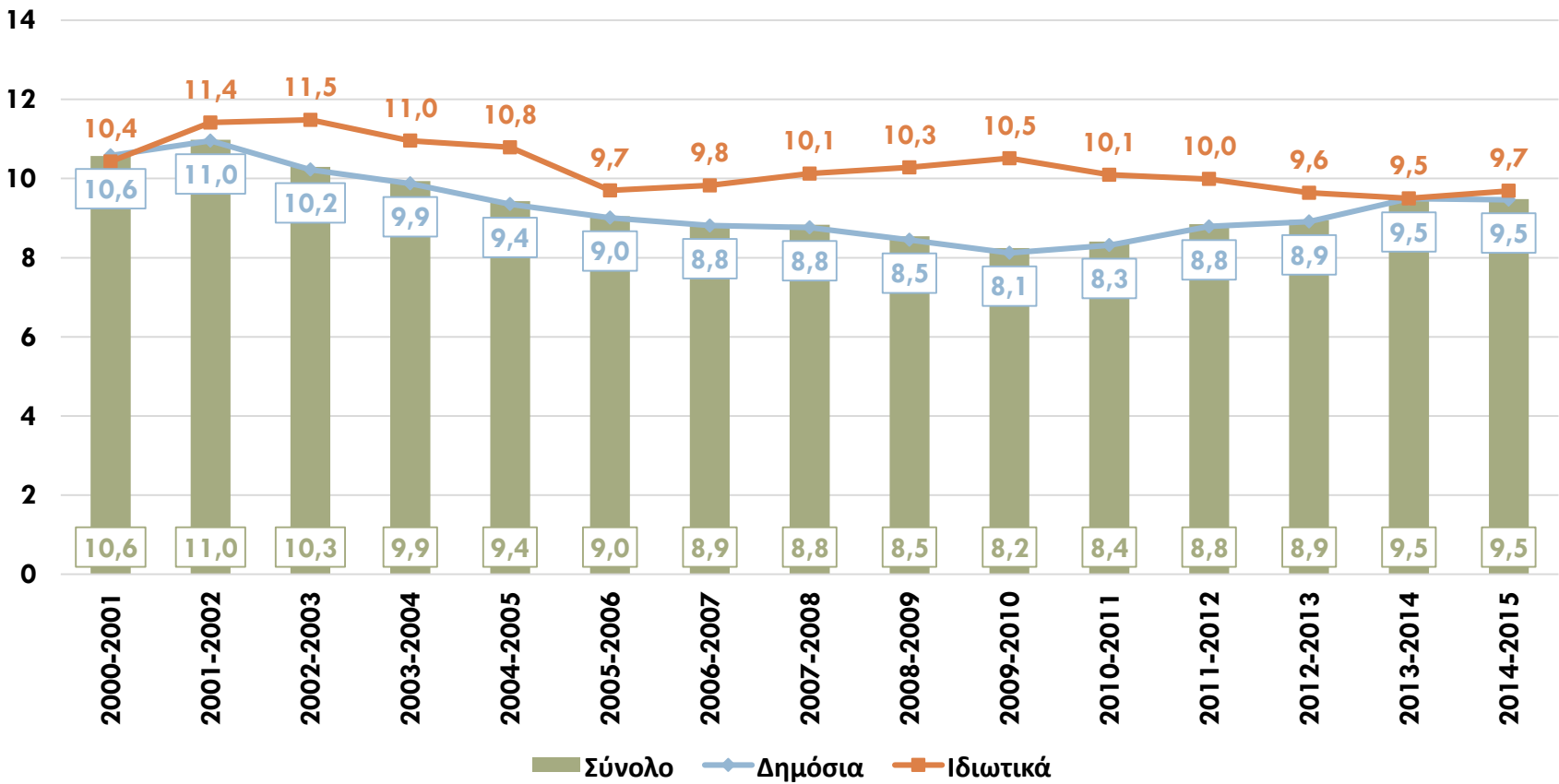


Πηγή: ΕΛΣΤΑΤ

Το σύνολο του διδακτικού προσωπικού της Πρωτοβάθμιας και Δευτεροβάθμιας Εκπαίδευσης από 145 χιλ. το 2000 αυξήθηκε στους 180,3 χιλ. το 2010 (+24,3%) και το 2015 περιορίστηκε στους 152,2 χιλ. (-15,6%)

Οι αυξομειώσεις του αριθμού των εκπαιδευτικών μετέβαλαν σημαντικά την αναλογία μαθητών-εκπαιδευτικών

Μαθητές ανά εκπαιδευτικό στο σύνολο της εκπαίδευσης (2000-2014)

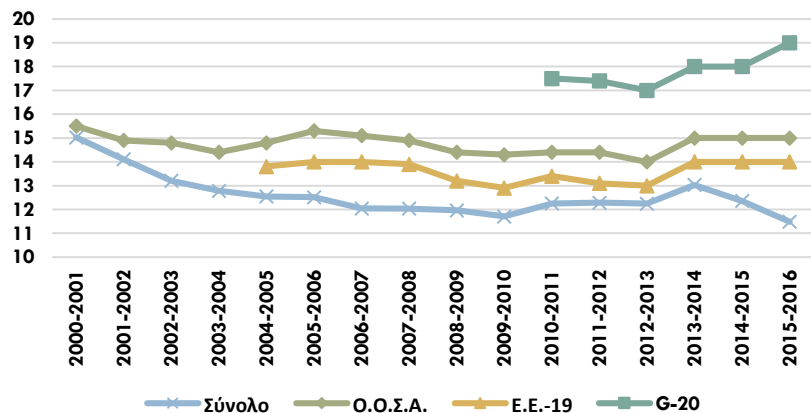


Πηγή: ΕΛΣΤΑΤ, Επεξεργασία δεδομένων: IOBE

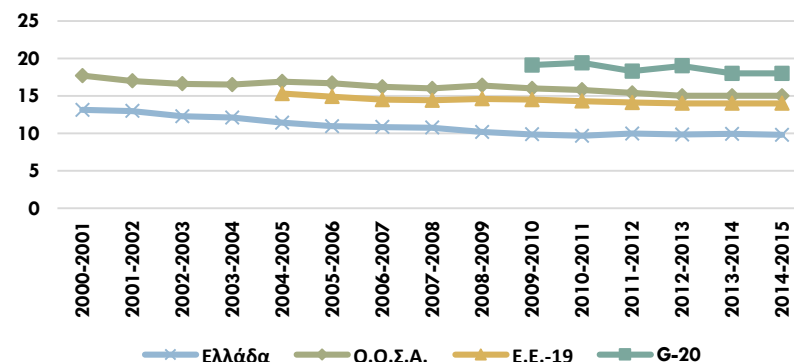
Πριν την κρίση, η αναλογία από 1:10,6 (2000) μειώθηκε σε 1:8,1 (2009). Μετά την έναρξη της κρίσης, η αναλογία αυξήθηκε εκ νέου σε 1:9,5 (2014)

Παρά την προσαρμογή, οι αναλογίες μαθητών-εκπαιδευτικών στην Ελλάδα είναι μικρότερες συγκριτικά με Ε.Ε., Ο.Ο.Σ.Α. και G-20

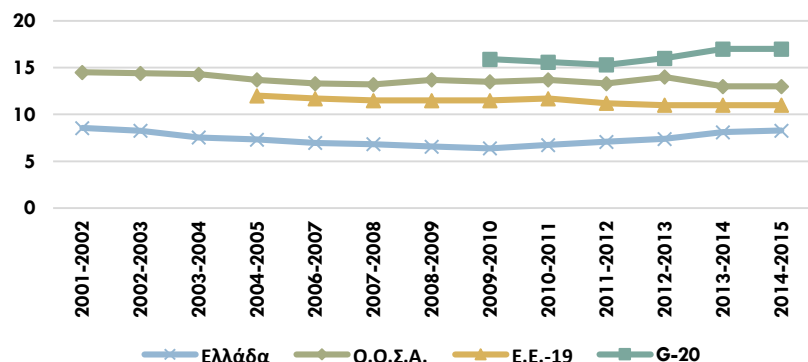
Νηπιαγωγεία



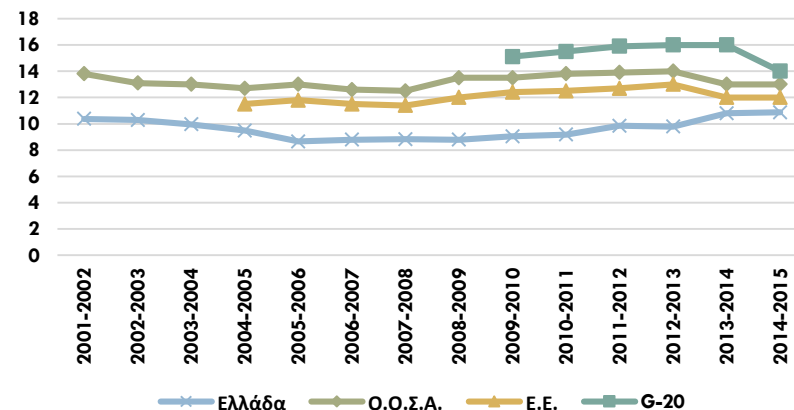
Δημοτικά



Γυμνάσια



Γενικό Λύκειο

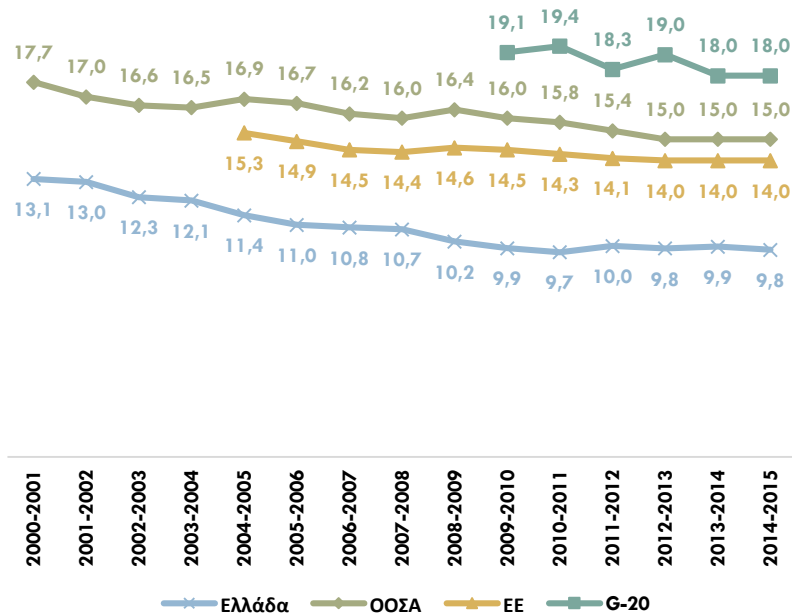


Πηγή: ΕΛΣΤΑΤ, Education at a Glance Επεξεργασία δεδομένων: IOBE

Σε όλες τις βαθμίδες της Πρωτοβάθμιας και Δευτεροβάθμιας Εκπαίδευσης ο λόγος μαθητές ανά εκπαιδευτικό παραμένει διαχρονικά ο χαμηλότερος

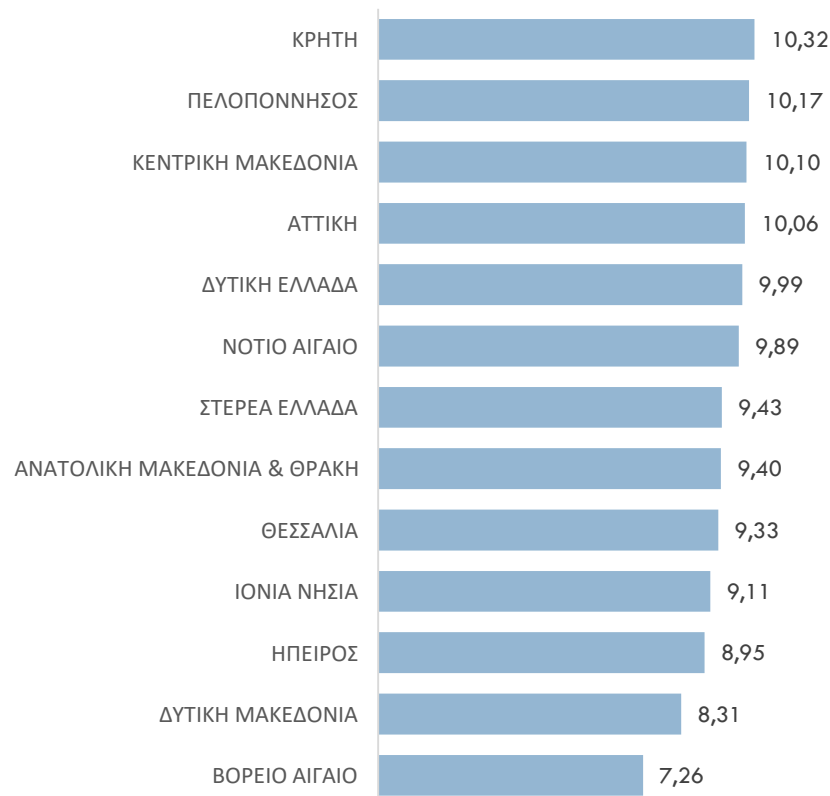
Οι μαθητές ανά εκπαιδευτικό στο δημοτικό είναι λιγότεροι σε όλες τις γεωγραφικές περιφέρειες σε σχέση με άλλες χώρες

Μαθητές ανά διδάσκοντα στο δημοτικό σχολείο σε Ελλάδα, ΟΟΣΑ, ΕΕ και G-20



Πηγές: ΕΛΣΤΑΤ και Education at a Glance (OECD), **Επεξεργασία δεδομένων:** IOBE
Σημείωση: Διαθεσιμότητα στοιχείων ΕΕ: 19 κράτη μέλη την περίοδο 2004-2008, 21 κράτη μέλη την περίοδο 2009-2013 και 22 κράτη μέλη την περίοδο 2014-2015. Τα έτη 2013 και 2014 οι δείκτες για ΟΟΣΑ, ΕΕ και G-20 περιλαμβάνουν τα νηπιαγωγεία και τα δημοτικά σχολεία.

Μαθητές ανά διδάσκοντα στα δημοτικά σχολεία ανά περιφέρεια, 2014-2015

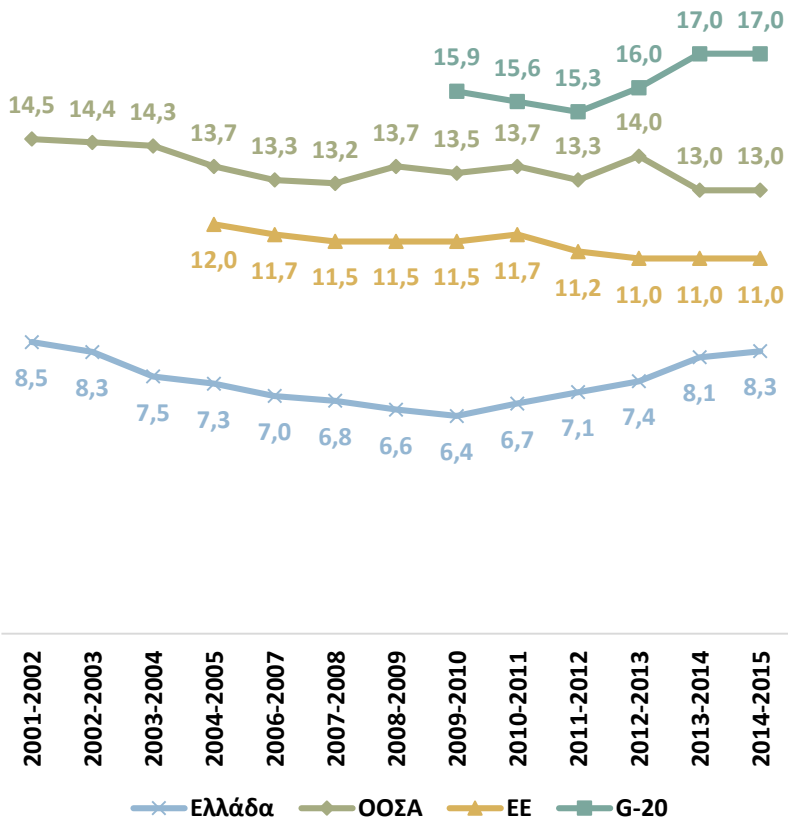


Πηγή: ΕΛΣΤΑΤ, **Επεξεργασία δεδομένων:** IOBE

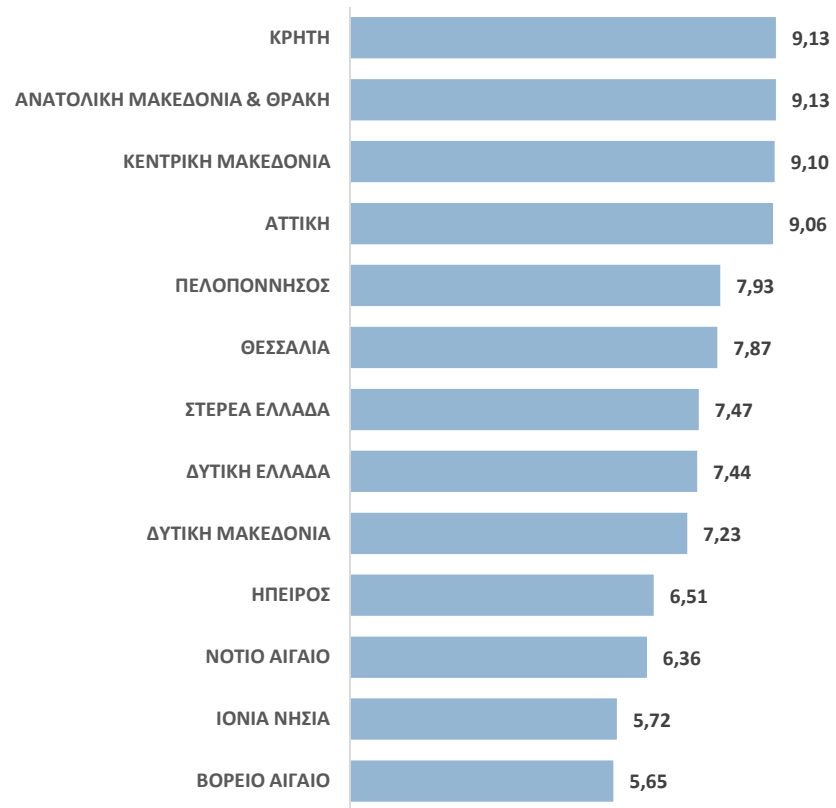
Ακόμα και στις περιφέρειες Αττικής και Κεντρικής Μακεδονίας, ο αριθμός μαθητών ανά διδάσκοντα υπολείπεται σε σχέση με το εξωτερικό

Και στα γυμνάσια, ο αριθμός μαθητών ανά εκπαιδευτικό είναι σημαντικά χαμηλότερος στην Ελλάδα, ακόμα και στην Αττική

Μαθητές ανά εκπαιδευτικό στο γυμνάσιο σε Ελλάδα, ΟΟΣΑ, ΕΕ και G-20



Μαθητές ανά εκπαιδευτικό στο γυμνάσιο, κατά περιφέρεια, 2014-2015

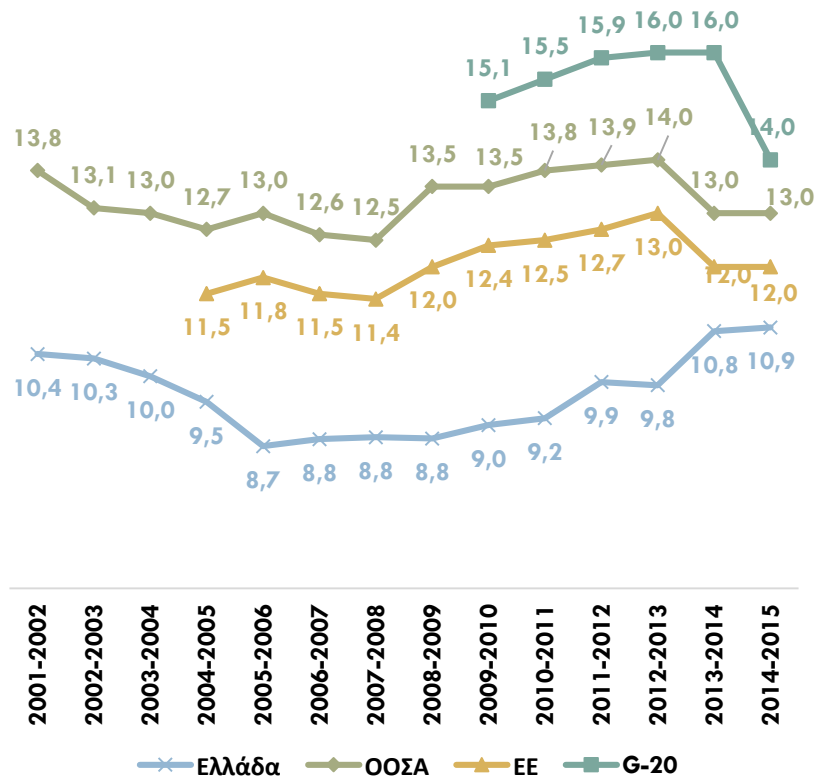


Πηγές: ΕΛΣΤΑΤ και Education at a Glance (OECD), Επεξεργασία δεδομένων: IOBE
 Σημειώσεις: Διαθεσιμότητα στοιχείων ΕΕ: 19 κράτη μέλη την περίοδο 2004-2008, 21 κράτη μέλη την περίοδο 2009-2013 και 22 κράτη μέλη την περίοδο 2014-2015. Λείπουν δεδομένα για το σχολικό έτος 2005-2006, για την Ελλάδα

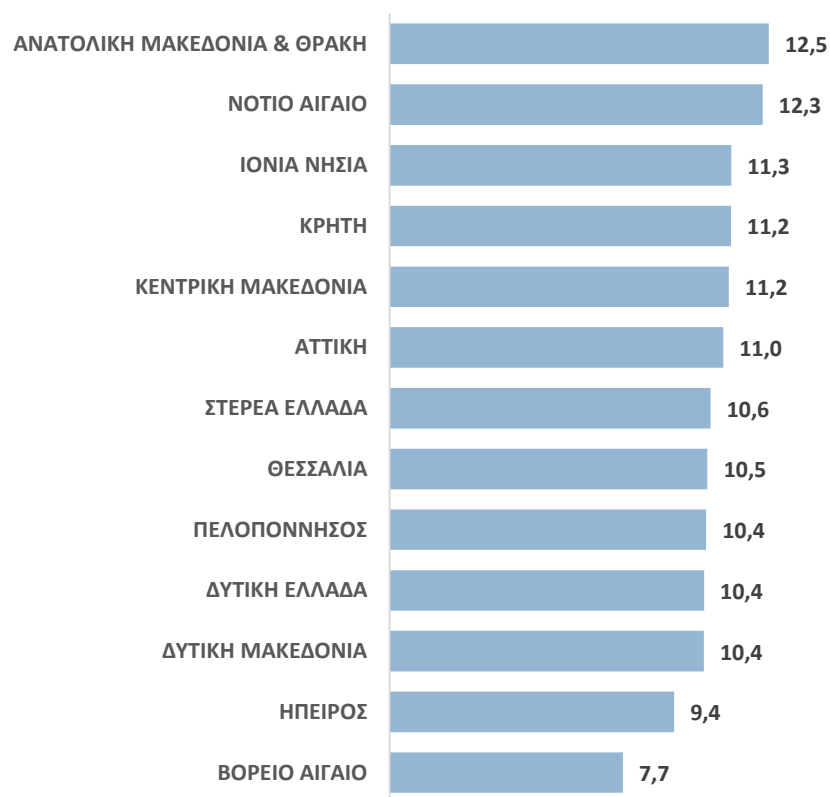
Πηγή: ΕΛΣΤΑΤ

Στους 10,9 οι μαθητές γενικού λυκείου ανά διδάσκοντα στην Ελλάδα το 2014-15, έναντι 12,0 στην ΕΕ και 13,0 στον ΟΟΣΑ

Μαθητές γενικού λυκείου ανά διδάσκοντα



Μαθητές γενικού λυκείου ανά διδάσκοντα, κατά περιφέρεια (2014-2015)



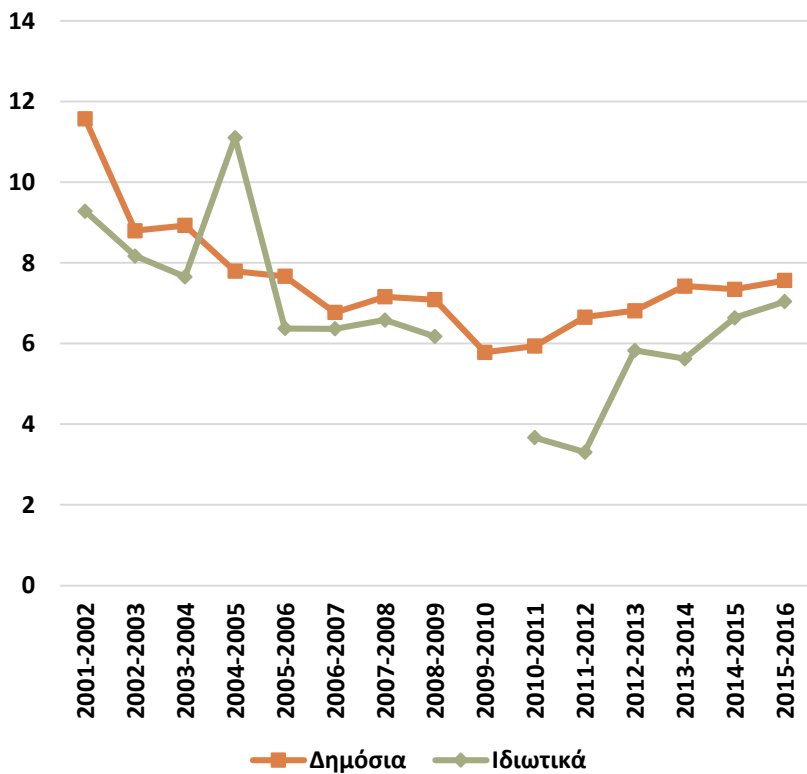
Πηγές: ΕΛΣΤΑΤ και Education at a Glance (OECD), Επεξεργασία δεδομένων: IOBE

Σημειώσεις: Διαθεσιμότητα στοιχείων ΕΕ: 19 κράτη μέλη την περίοδο 2004-2008, 21 κράτη μέλη την περίοδο 2009-2013 και 22 κράτη μέλη την περίοδο 2014-2015. Ο δείκτης για την Ευρωπαϊκή Ένωση, τον Ο.Ο.Σ.Α. και το G-20 αφορά το σύνολο της ανώτερης δευτεροβάθμιας εκπαίδευσης.

Πηγή: ΕΛΣΤΑΤ, Επεξεργασία δεδομένων: IOBE

Ακόμα λιγότεροι είναι οι μαθητές ανά διδάσκοντα στην επαγγελματική δευτεροβάθμια εκπαίδευση (7,3 το 2014-15)

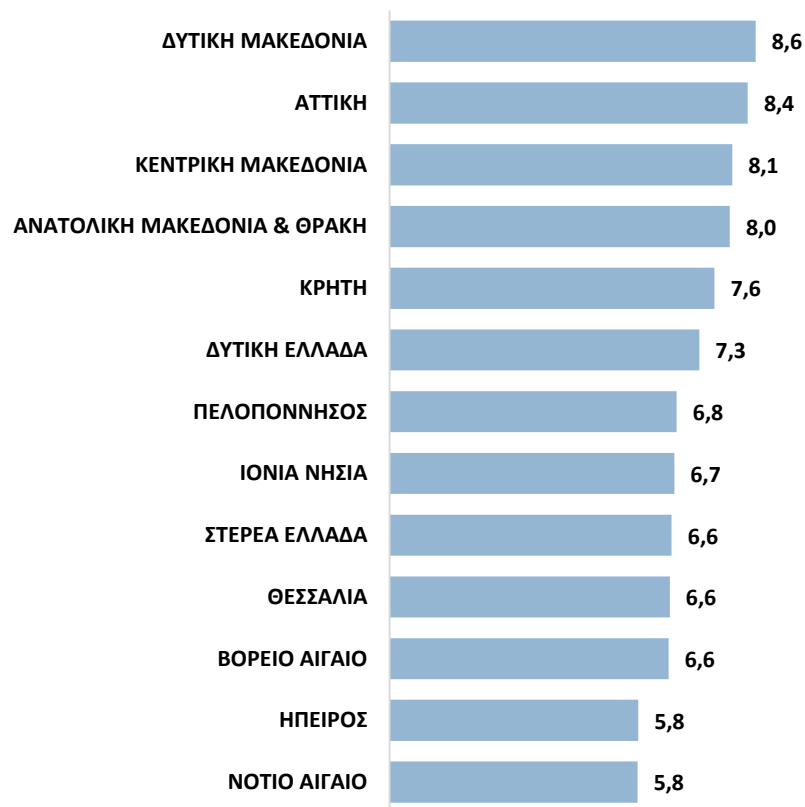
Μαθητές ανά διδάσκοντα εκπαιδευτικό δευτεροβάθμιας επαγγελματικής εκπαίδευσης κατά τύπο σχολείου



Πηγή: ΕΛΣΤΑΤ, Επεξεργασία δεδομένων: IOBE

Σημείωση: Ο δείκτης για τις ιδιωτικές σχολικές μονάδες δεν ορίζεται για το σχολικό έτος 2009-2010 καθώς δεν υπάρχουν δημοσιευμένα στοιχεία για διδάσκοντες σε αυτές από την ΕΛΣΤΑΤ.

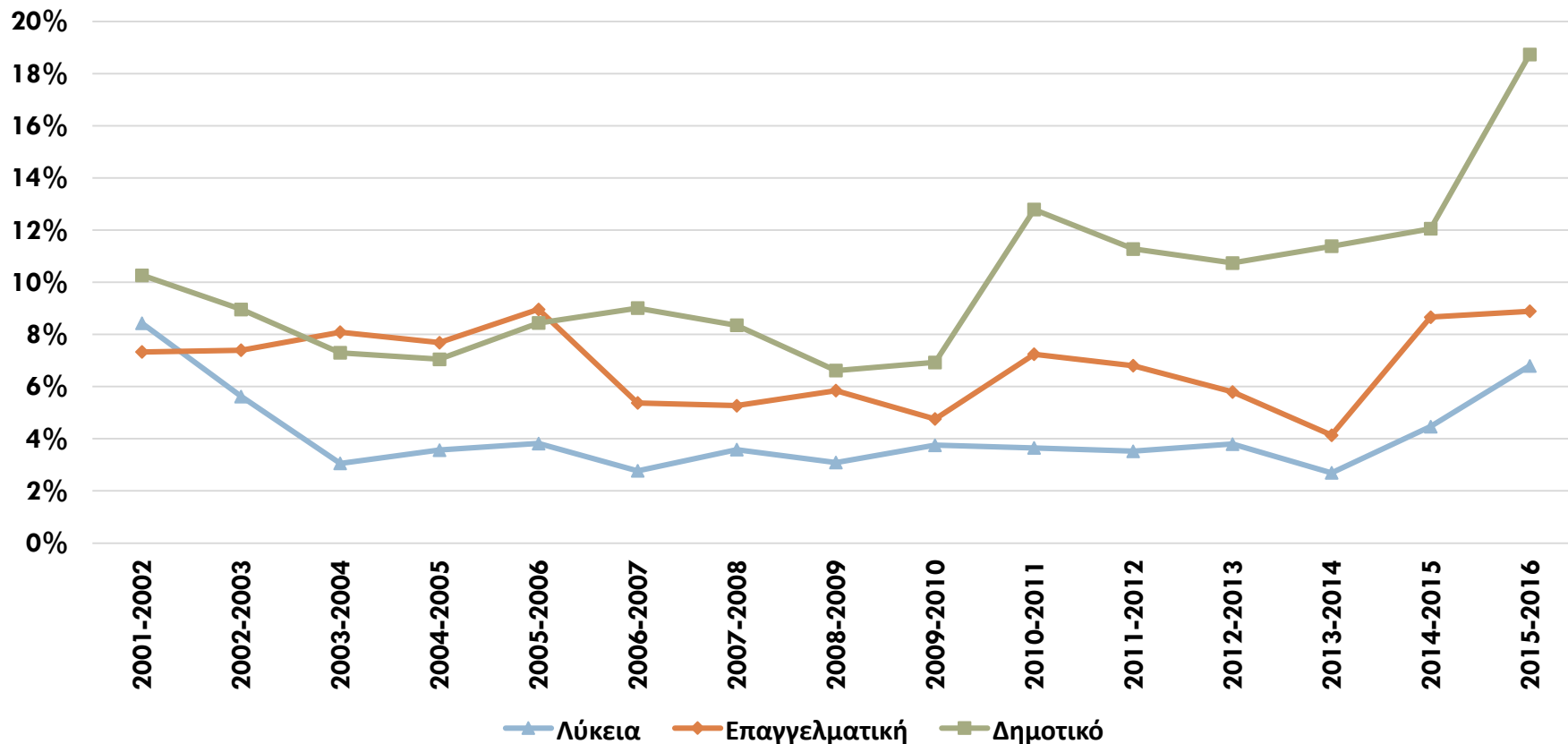
Μαθητές ανά εκπαιδευτικό δευτεροβάθμιας επαγγελματικής εκπαίδευσης κατά περιφέρεια, 2015-2016



Πηγή: ΕΛΣΤΑΤ, Επεξεργασία δεδομένων: IOBE

Από την έναρξη της κρίσης, λόγω της διακοπής νέων προσλήψεων, η αναλογία μονίμων/αναπληρωτών μεταβλήθηκε σημαντικά

Ποσοστό αναπληρωτών στο σύνολο των εκπαιδευτικών (2001-2015)



Πηγή: ΕΛΣΤΑΤ, Επεξεργασία δεδομένων: IOBE

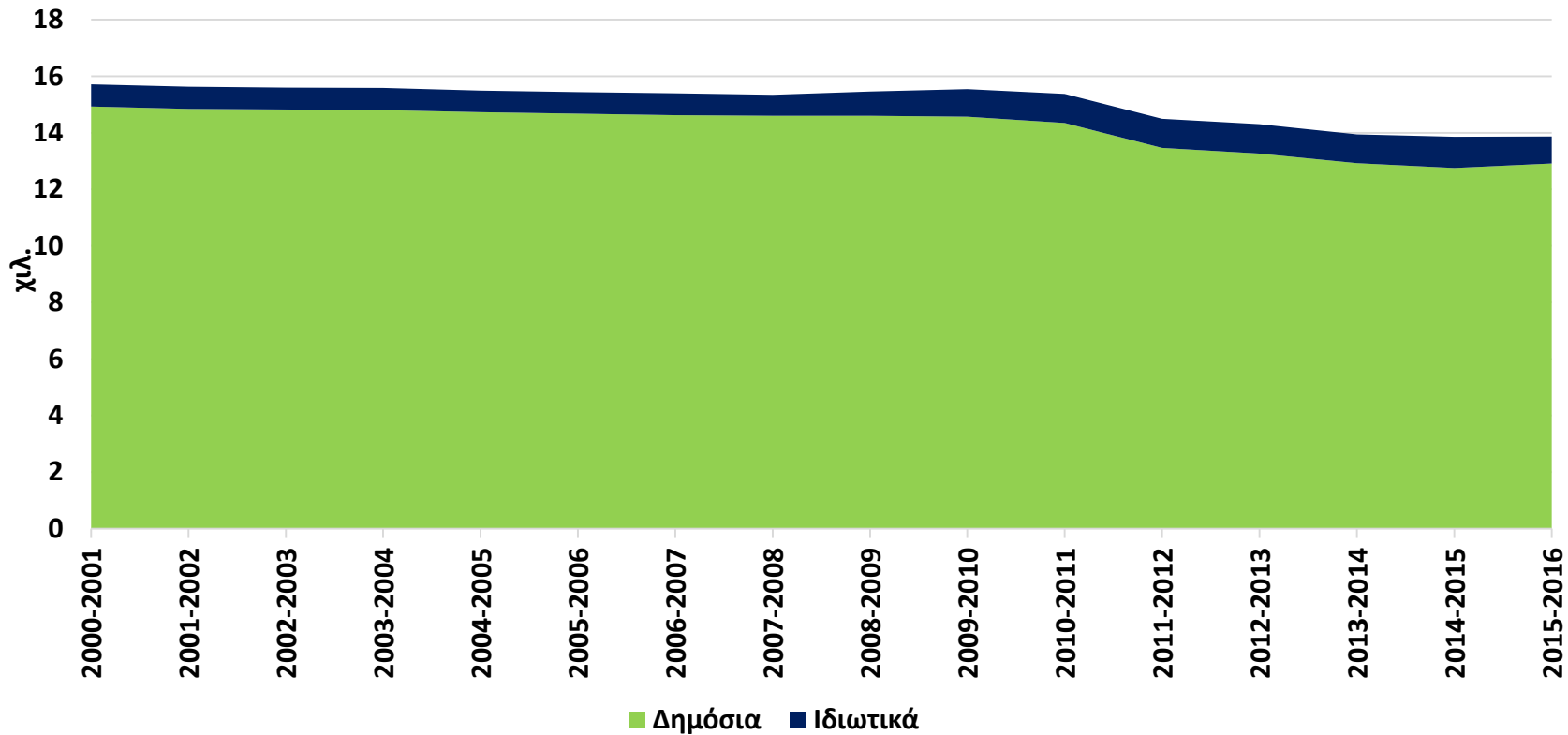
Στα δημοτικά από 7% το 2004 και 6,6% το 2008 ανήλθε σε 18,7% το 2015

Στα Λύκεια από 3,1% το 2003 και 3,8% το 2009 ανήλθε σε 6,8% το 2015.

Στην Επαγγελματική Εκπαίδευση από 7,3% το 2001 και 4,8% το 2009 ανήλθε σε 8,9% το 2015

Ο αριθμός των σχολικών μονάδων, έβαινε μειούμενος με αργό ρυθμό την περίοδο πριν από την κρίση . Επιταχύνθηκε μετά το 2009.

Σύνολο σχολικών μονάδων κατά τύπο σχολείου (2000-2015)

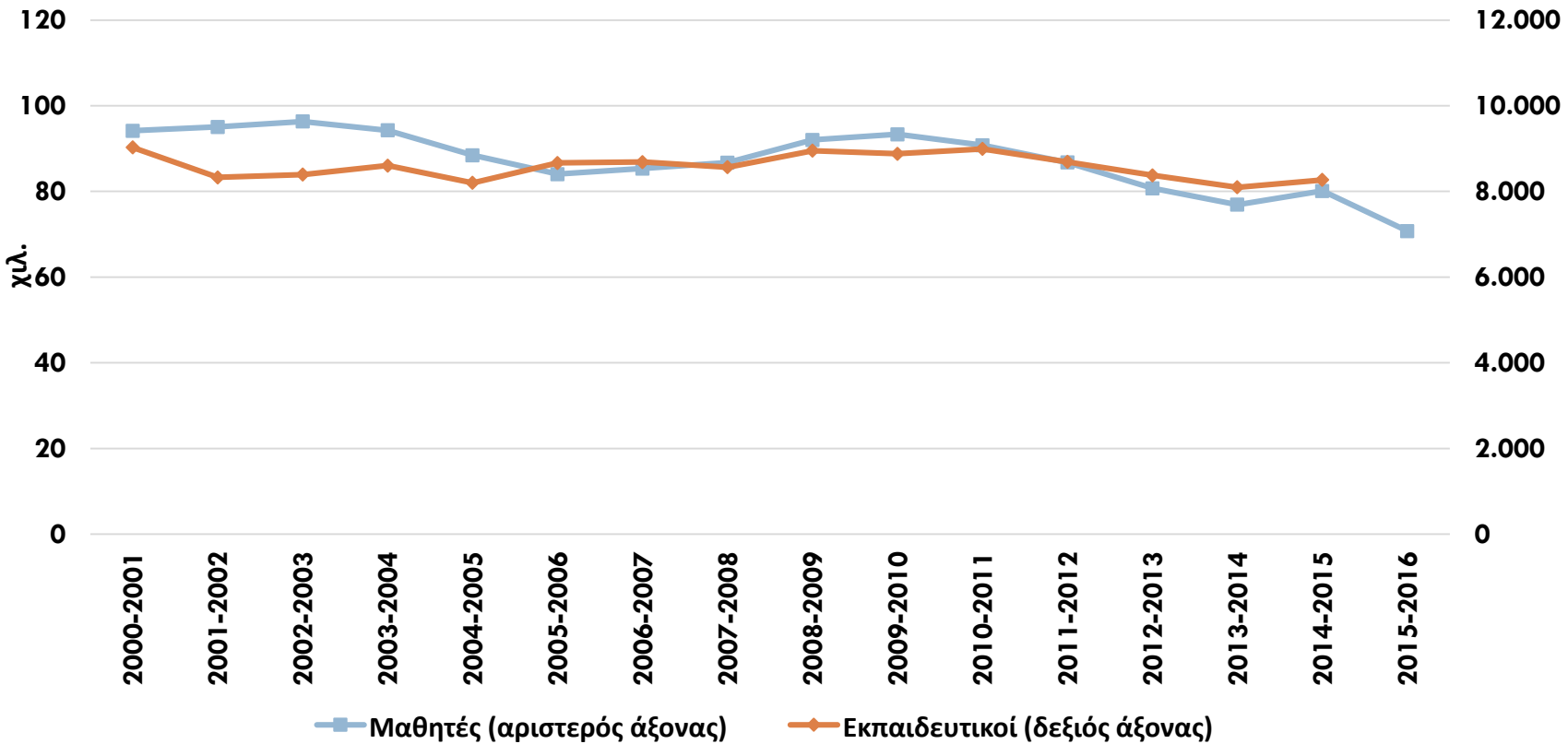


Πηγή: ΕΛΣΤΑΤ

Από 15.714 το 2000 μειώθηκαν σε 15.547 το 2009 (-1,1%). Στο πλαίσιο του εξορθολογισμού που ακολούθησε την έναρξη της κρίσης, το 2015 μειώθηκαν σε 13.870 το 2015 (-10,8%)

Η κρίση είχε σημαντικές επιπτώσεις και στην ιδιωτική εκπαίδευση

Μαθητές και εκπαιδευτικοί στα ιδιωτικά σχολεία (2000-2015)

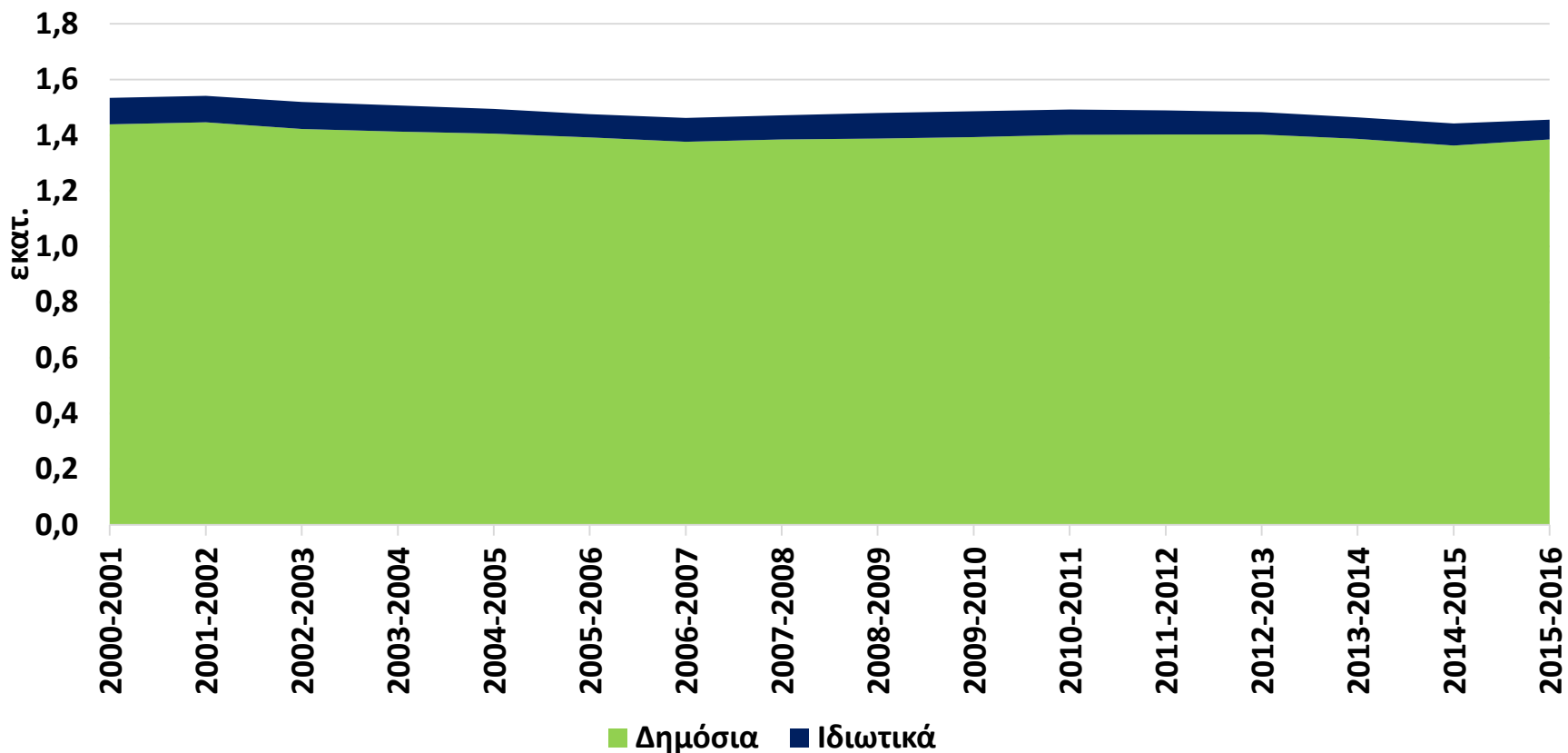


Πηγή: ΕΛΣΤΑΤ

Οι μαθητές από 94,2 χιλ. το 2000 και 93,4 χιλ. το 2009 μειώθηκαν σε 70,7 χιλ. το 2015 (-24,9% σε σχέση με το 2000). Οι εκπαιδευτικοί από 9,0 χιλ. το 2000 και 8,9 το 2009 μειώθηκαν σε 8,3 χιλ. το 2014 (-8,4% σε σχέση με το 2000)

Η σημαντικότερη επίπτωση της κρίσης, αφορά στη μείωση του μαθητικού πληθυσμού

Συνολικός αριθμός μαθητών κατά τύπο σχολείου (2000-2015)

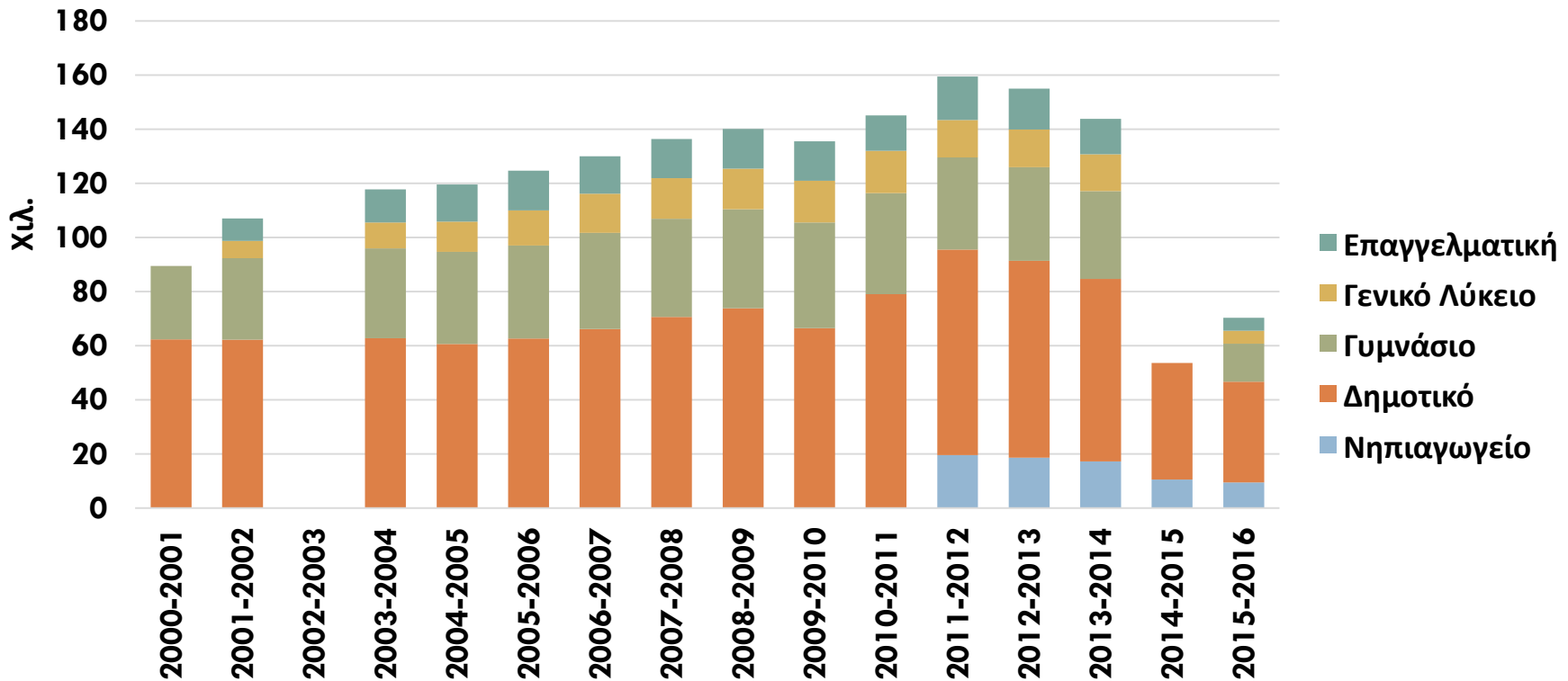


Πηγή: ΕΛΣΤΑΤ

Το σύνολο των μαθητών από 1,53 εκ το 2000 μειώθηκε σε 1,49 εκ το 2009 (-3,1%) και σε 1,44 εκ το 2016 (-5,9% συγκριτικά με το 2000)

Η μείωση του μαθητικού πληθυσμού οφείλεται αφενός στην εξωτερική μετανάστευση πρωτίστως αλλοδαπών μαθητών

Παλινοστούντες και αλλοδαποί μαθητές σε 1βαθμια και 2βαθμια εκπαίδευση (2000-2015)

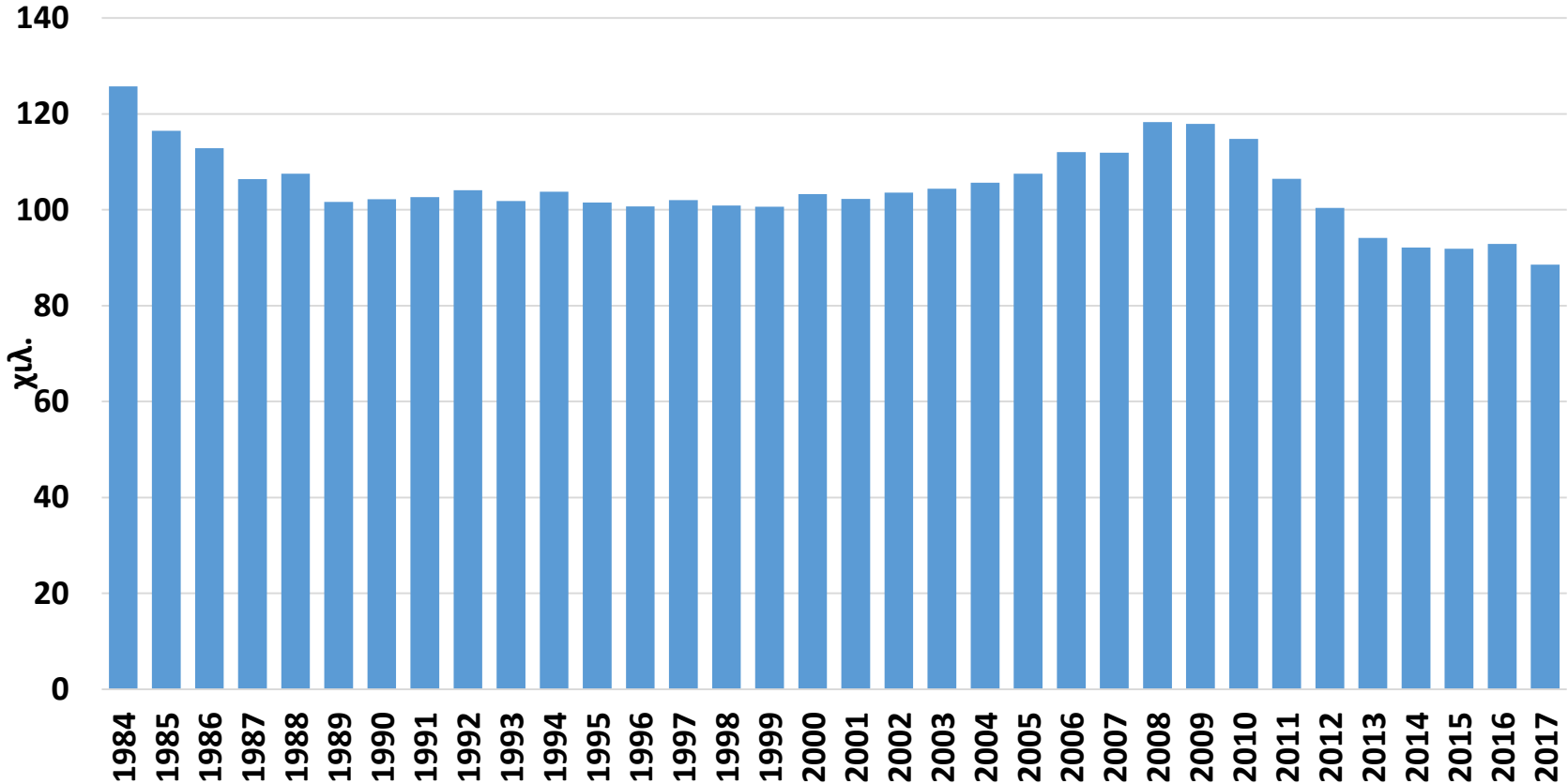


Πηγή: ΕΛΣΤΑΤ

Μεταξύ 2011 και 2015 ο αριθμός των παλινοστούντων και αλλοδαπών μαθητών μειώθηκε κατά 55,9% (από τους 159,5 χιλ. στους 70,3 χιλ.)

Και αφετέρου στη μείωση των γεννήσεων

Αριθμός γεννήσεων (1984-2017)

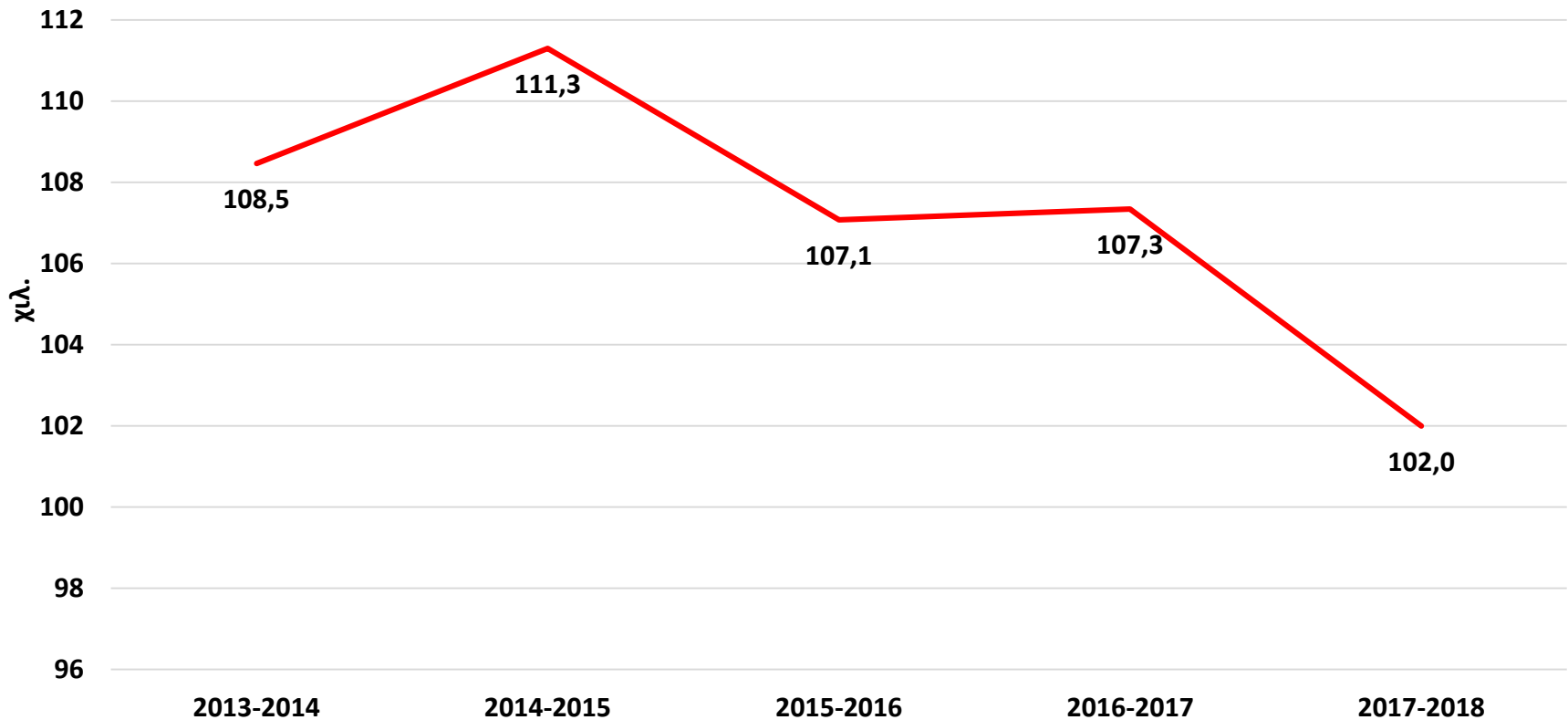


Πηγή: ΕΛΣΤΑΤ

Μεταξύ 1989 και 2008 οι γεννήσεις αυξήθηκαν κατά 16,4% (+16,7 χιλ.) και το 2017 ο αριθμός τους μειώθηκε στις 88,6 χιλ. (-25,1% ή -29,8 χιλ. γεννήσεις συγκριτικά με το 2008)

Η μείωση των γεννήσεων έχει ήδη «εισαχθεί» στο Δημοτικό Σχολείο από το 2015

Μαθητές Α' τάξης Δημοτικού (2013-2017)



Πηγή: ΕΛΣΤΑΤ

Τα παιδιά που πήγαν Α' Δημοτικού το 2014, γεννήθηκαν το 2008, έτος κατά το οποίο ο αριθμός των γεννήσεων στην Ελλάδα (118,3 χιλ.) έλαβε τη μεγαλύτερη τιμή του από το 1985 (116,5 χιλ.). Έκτοτε οι γεννήσεις – με εξαίρεση το 2016 – μειώνονται

Σενάρια προβολής βασικών μεγεθών εκπαίδευσης

Αδράνειας

- Δεν γίνονται παρεμβάσεις εκπαιδευτικής πολιτικής

Προσαρμογής

- Παρεμβάσεις πολιτικής με στόχο τη διατήρηση των σημερινών δεικτών λειτουργίας του εκπαιδευτικού συστήματος

Ευρωπαϊκής σύγκλισης

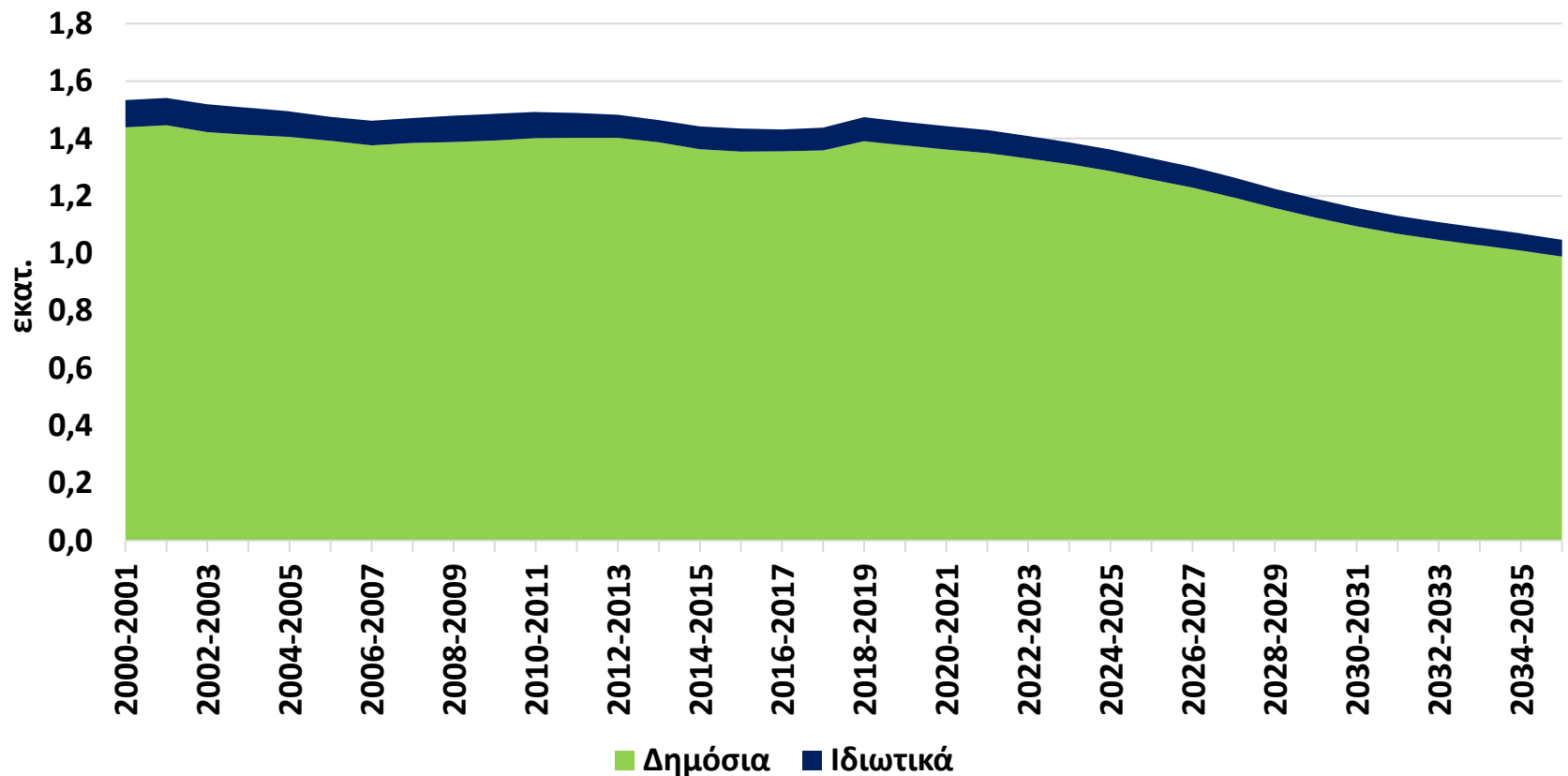
- Παρεμβάσεις πολιτικής με στόχο οι βασικοί δείκτες λειτουργίας να συγκλίνουν με τους αντίστοιχους μέσους όρους της ΕΕ

Βασικές παραδοχές

1. Η εξέλιξη του αριθμού μαθητών ακολουθεί την προβολή της εξέλιξης πληθυσμού της Eurostat για την περίοδο 2015-2035
2. Σταθερό (χαμηλό) ποσοστό διαρροής από την υποχρεωτική εκπαίδευση
3. Σταθερό ποσοστό συμμετοχής μαθητών στην εκπαίδευση μετά την ολοκλήρωση του υποχρεωτικού κύκλου (9 έτη)

Αν δεν υπάρξουν ριζικές αλλαγές, ο συνολικός αριθμός των μαθητών θα μειωθεί σημαντικά μέχρι το 2035

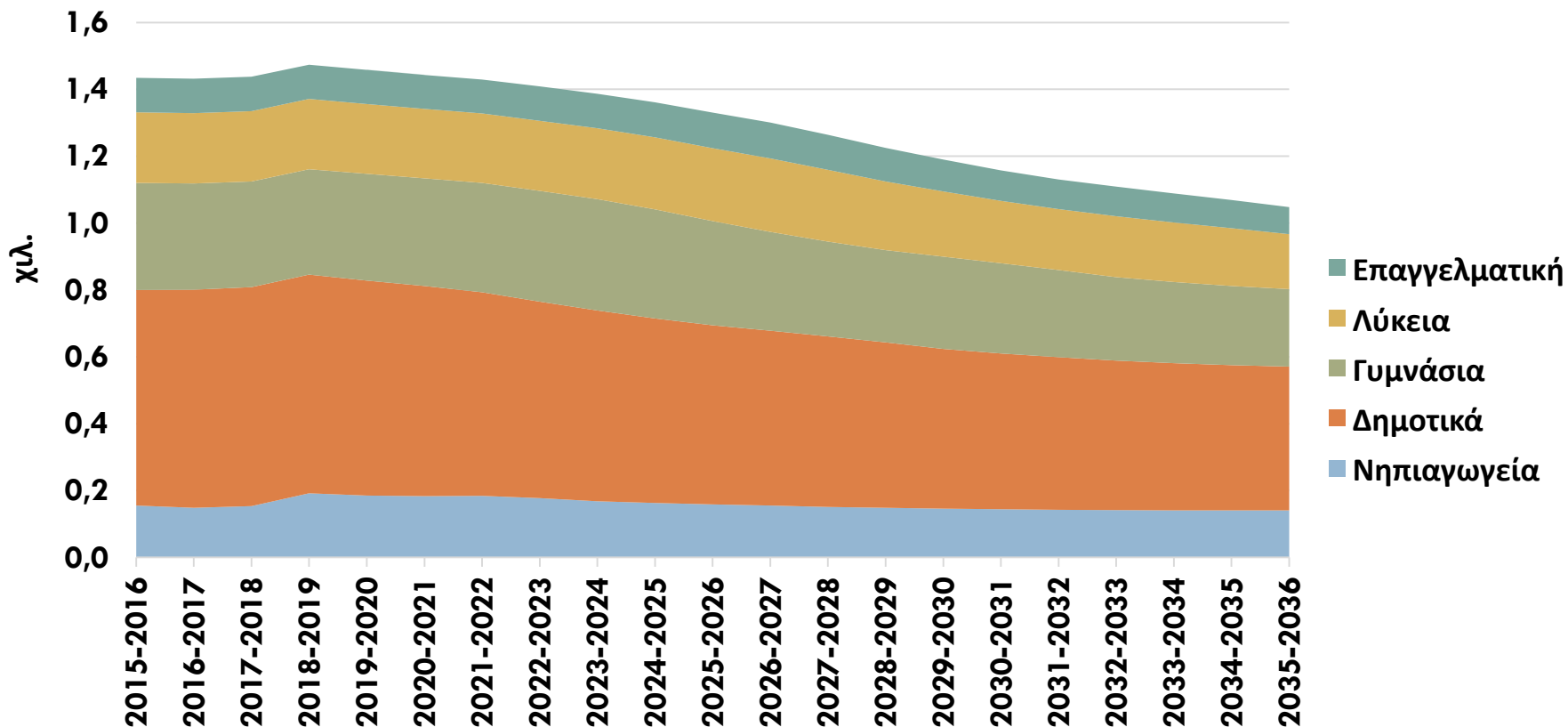
Συνολικός αριθμός μαθητών κατά τύπο σχολείου (2000-2035)



Πηγή: IOBE

Ο συνολικός αριθμός των μαθητών από 1,48 εκατ. το 2008 θα μειωθεί σε 1,05 εκατ. περίπου (29,2% ή 432,3 χιλ. λιγότεροι μαθητές) μέχρι το 2035

Αριθμός μαθητών ανά βαθμίδα εκπαίδευσης (2015-2035)

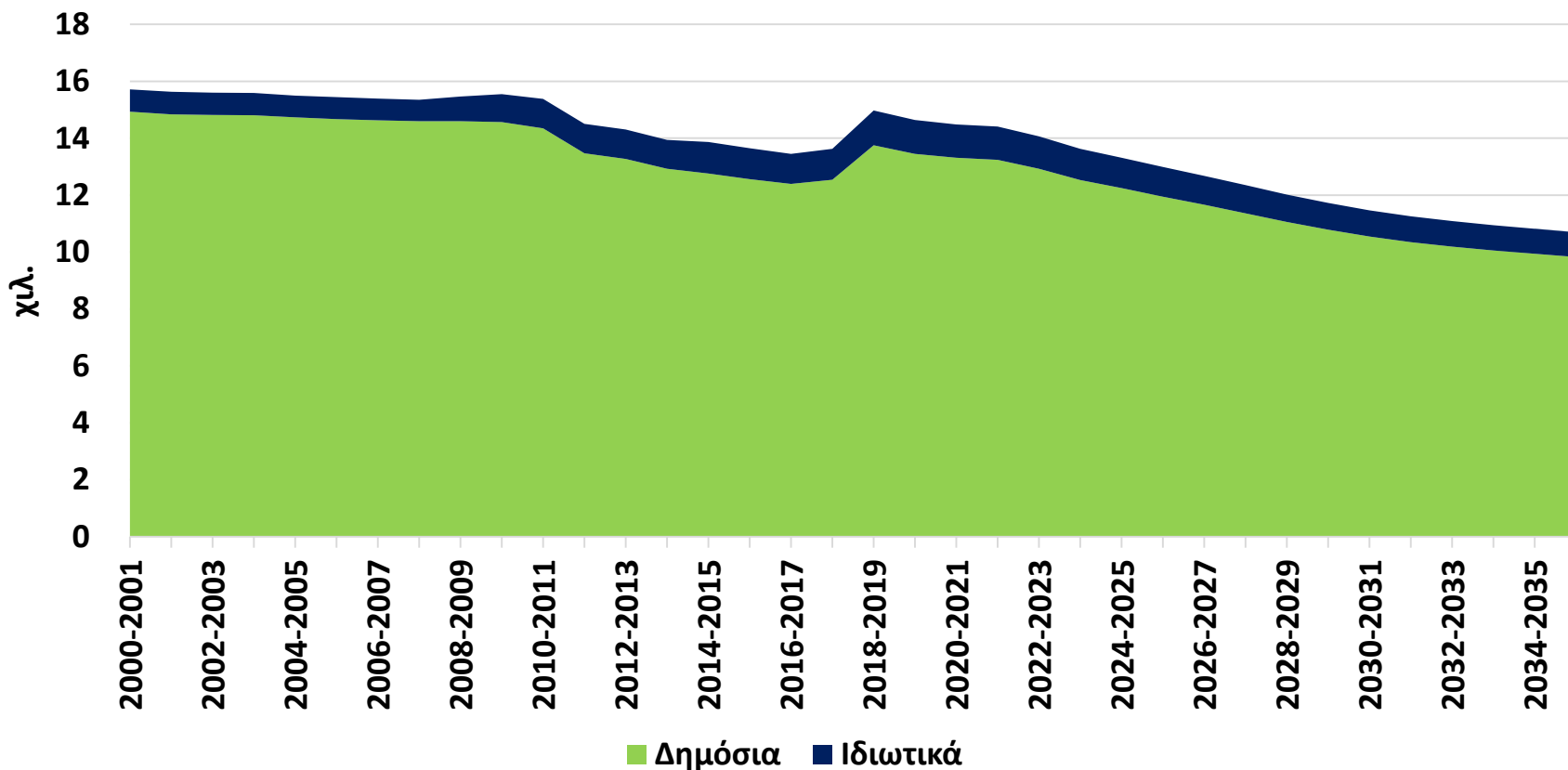


Πηγή: IOBE

Η μείωση του μαθητικού πληθυσμού την περίοδο 2000-2035 ενδέχεται να διαμορφωθεί ως εξής:
 Νηπιαγωγείο (-9,6% ή -14,9 χιλ. μαθητές), Δημοτικό (-33,2% ή -214,2 χιλ. μαθητές)
 Γυμνάσιο (-27,7% ή -88,4 χιλ. μαθητές), Γενικό Λύκειο (-46,5% ή -22%)
 Επαγγελματική Εκπαίδευση (-22% ή -22,7 χιλ. μαθητές)

Συνέπειες της μείωσης του μαθητικού πληθυσμού στον αριθμό των σχολικών μονάδων (σενάριο προσαρμογής)

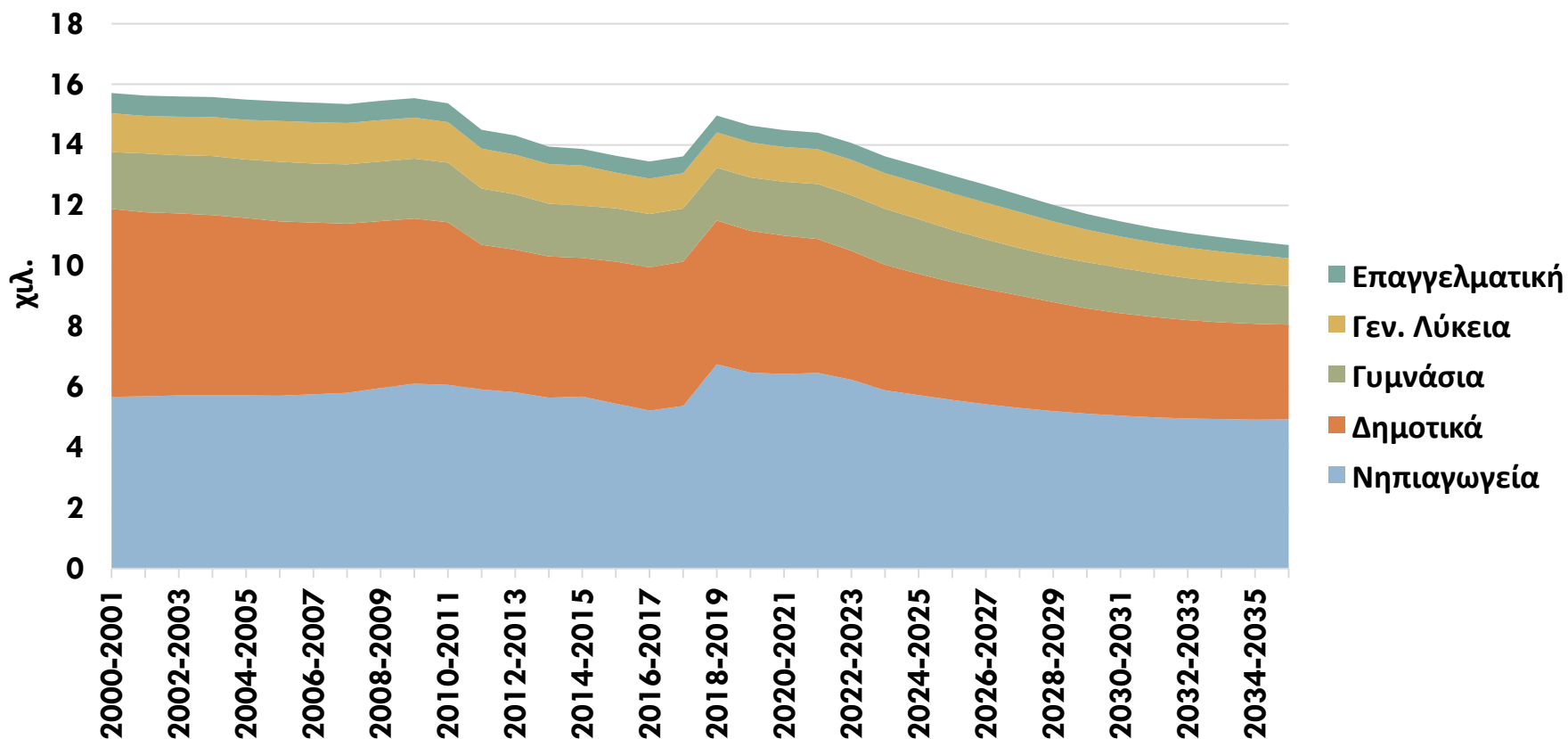
Συνολικός αριθμός σχολικών μονάδων κατά τύπο σχολείου (2000-2035)



Πηγή: IOBE

Ο συνολικός αριθμός των σχολικών μονάδων ενδέχεται να μειωθεί έως τις 10,7 χιλ. το 2035 από 15,5 χιλ. 2008 (πτώση κατά 30,8% ή 4,8 χιλ. μονάδες)

Αριθμός σχολικών μονάδων ανά βαθμίδα εκπαίδευσης

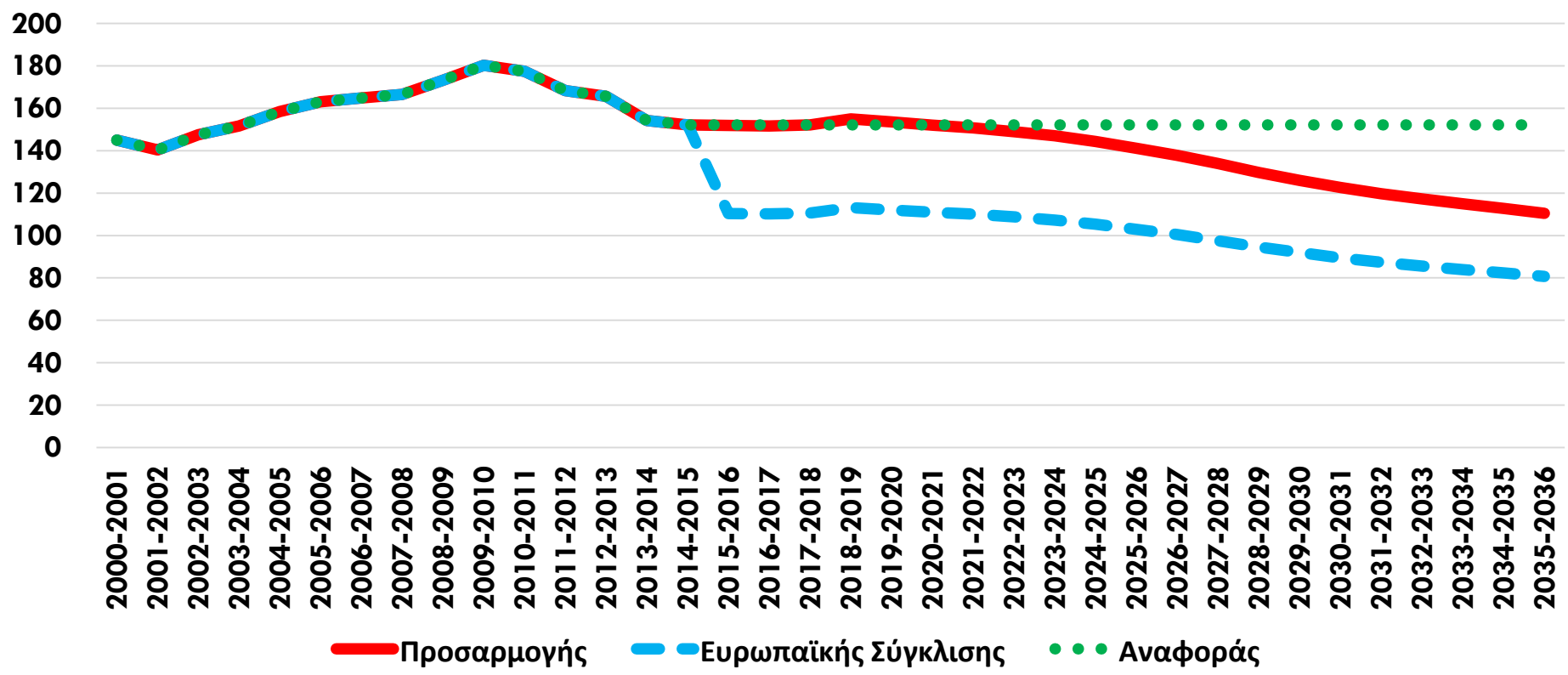


Πηγή: IOBE

Ενδεχόμενη μείωση σχολικών μονάδων 2008-2035: Νηπιαγωγεία (-1,0 χιλ.), Δημοτικά (-2,4 χιλ.), Γυμνάσια (-686), Γεν. Λύκεια (-452), Επαγ. Εκπαιδ. (-202)

Πτώση διδασκόντων το 2035 έναντι του 2009 κατά 38,7% στο σενάριο προσαρμογής και κατά 55,2% στο σενάριο σύγκλισης

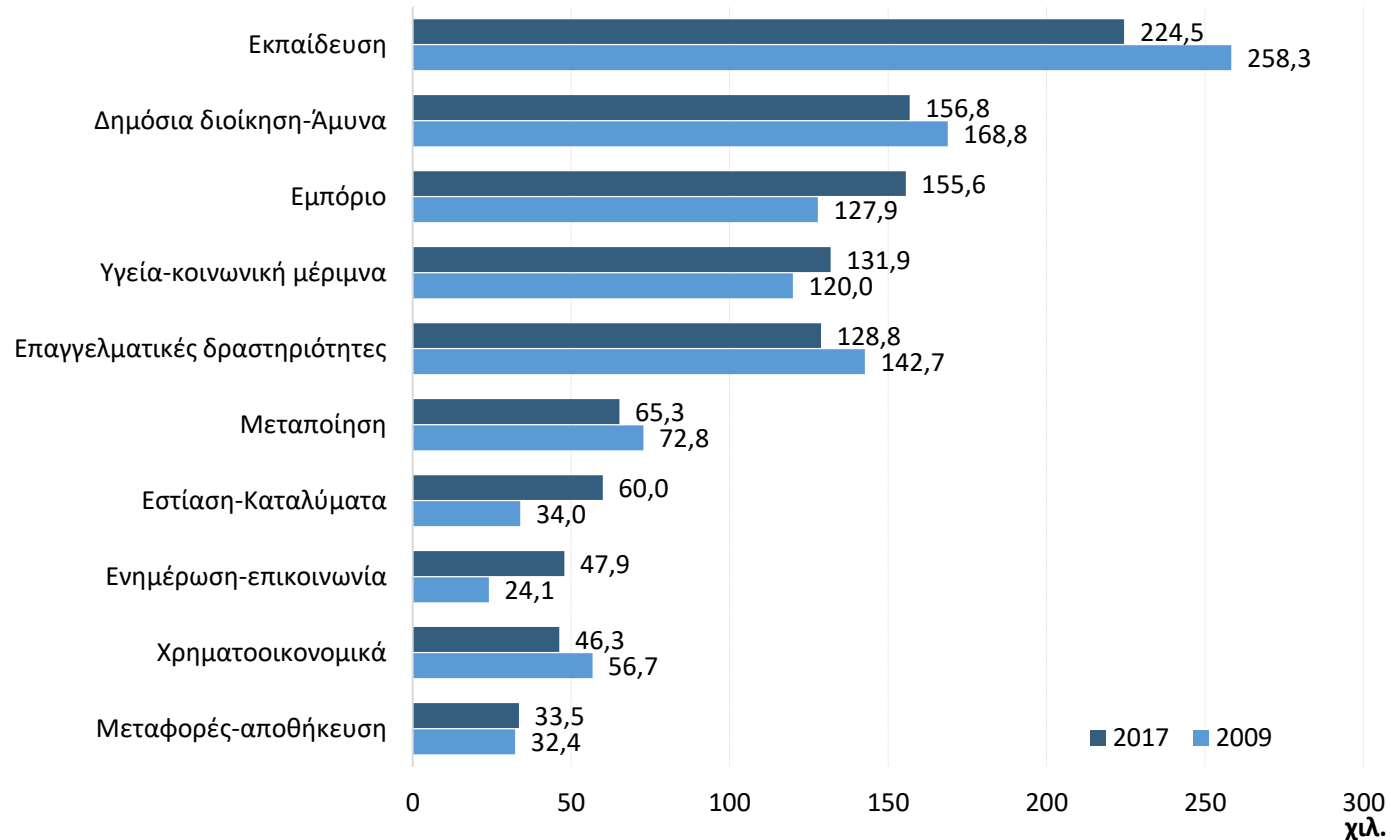
Σύνολο διδασκόντων ανά σενάριο (2000-2035)



Στο σενάριο της προσαρμογής οι διδάσκοντες από 180,3 χιλ. το 2009 περιορίζονται στους 110,5 χιλ. το 2035
 Στο σενάριο της Ευρωπαϊκής σύγκλισης από τους 180,3 χιλ. το 2009 στους 80,7 χιλ. το 2035

Ο κλάδος της Εκπαίδευσης είναι ο σημαντικότερος κλάδος απασχόλησης αποφοίτων με ανώτατη εκπαίδευση

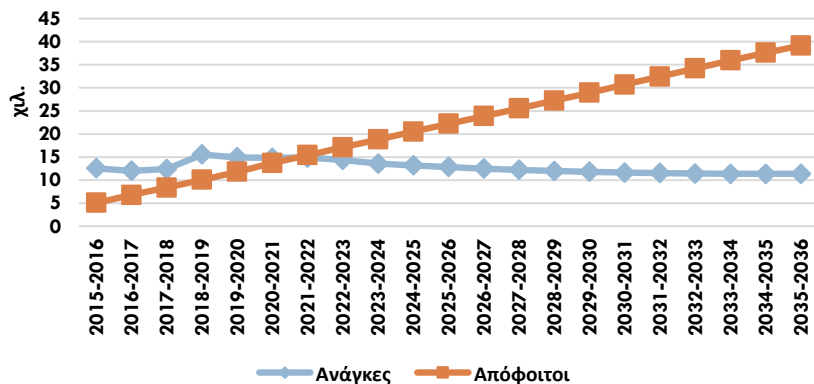
Απασχολούμενοι με ανώτατη εκπαίδευση στους κυριότερους κλάδους οικονομικής δραστηριότητας



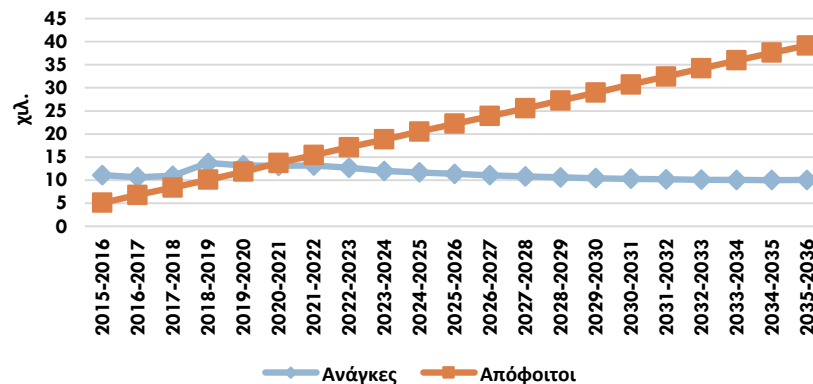
Στην Εκπαίδευση, την Δημόσια Διοίκηση – Άμυνα, το Εμπόριο και την Υγεία-Κοινωνική μέριμνα απασχολούνται τρεις στους πέντε απόφοιτους πανεπιστημίων ή ΤΕΙ

Εξέλιξη αναγκών και αποφοίτων νηπιαγωγών και δασκάλων (Σενάριο προσαρμογής vs σενάριο σύγκλισης)

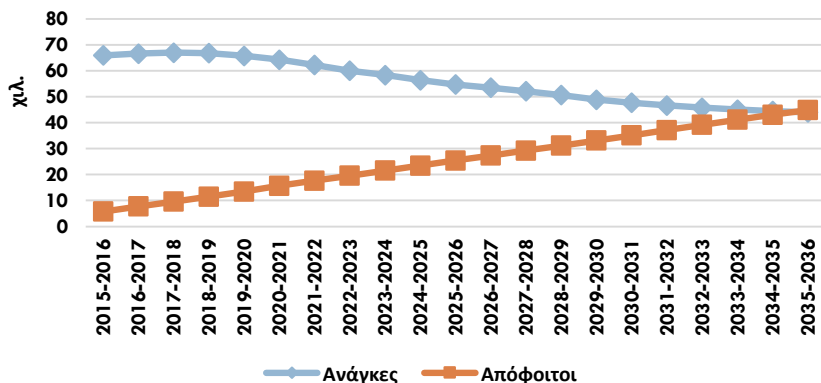
Νηπιαγωγοί-Σενάριο προσαρμογής



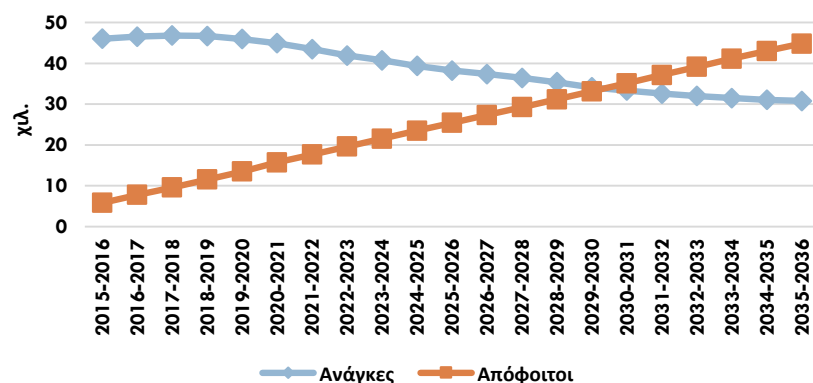
Νηπιαγωγοί-Σενάριο σύγκλισης



Δάσκαλοι-Σενάριο προσαρμογής



Δάσκαλοι-Σενάριο σύγκλισης

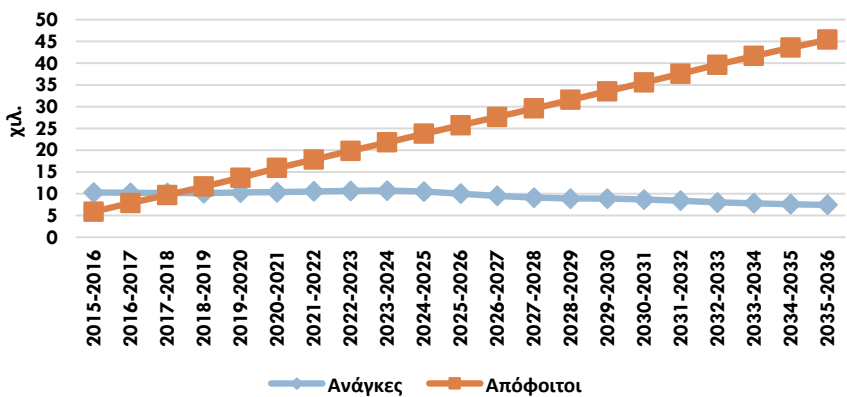


Πηγή: IOBE

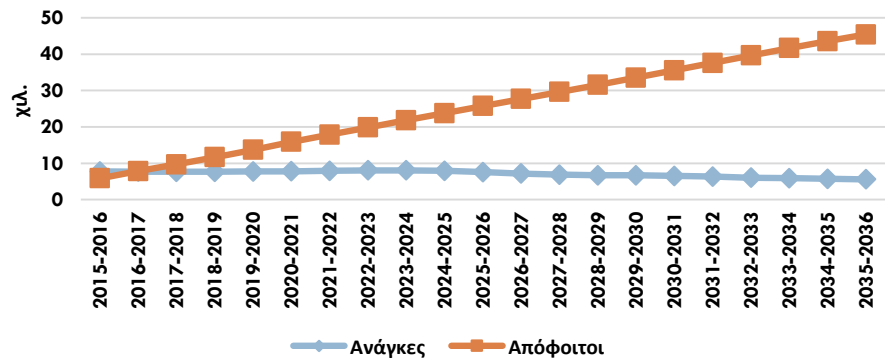
Αν δεν αλλάξει η σημερινή πολιτική για την εισαγωγή στα πανεπιστήμια, το χάσμα μεταξύ εκπαίδευσης και απασχόλησης θα βαθαίνει

Εξέλιξη αναγκών και αποφοίτων φιλολόγων και μαθηματικών (Σενάριο προσαρμογής vs σενάριο σύγκλισης)

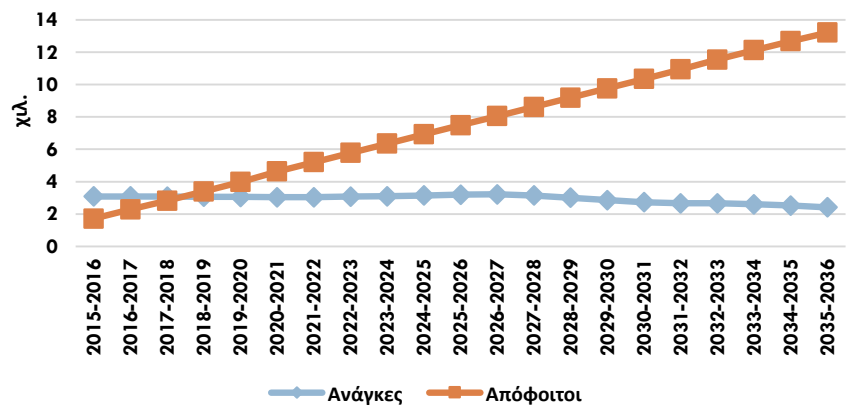
Φιλόλογοι Γυμνασίων-Σενάριο προσαρμογής



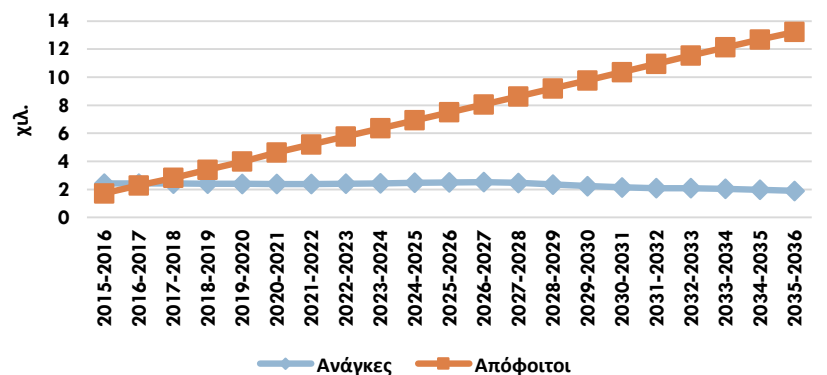
Φιλόλογοι Γυμνασίων-Σενάριο σύγκλισης



Μαθηματικοί Γεν. Λυκείου-Σενάριο προσαρμογής



Μαθηματικοί Γεν. Λυκείων-Σενάριο σύγκλισης

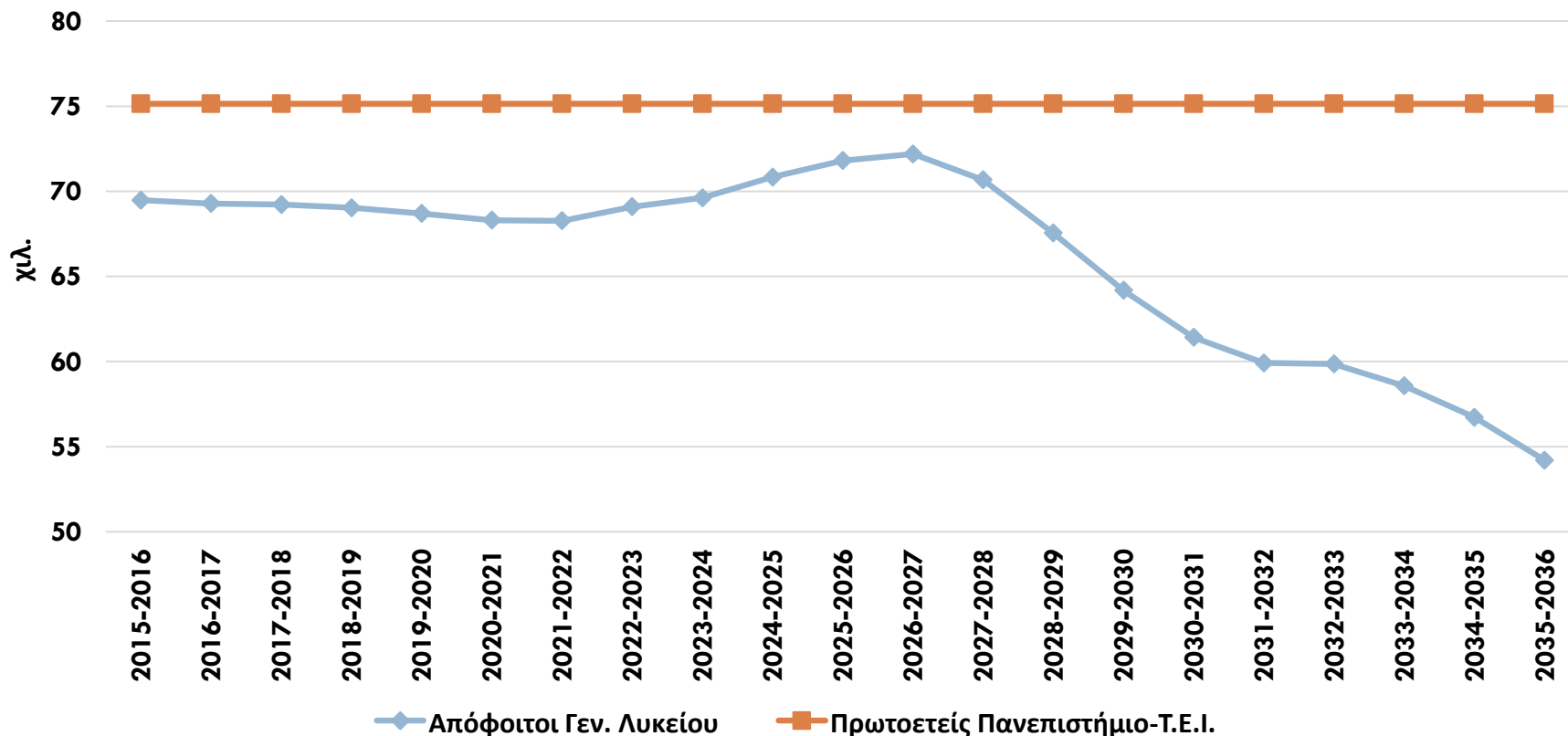


Πηγή: IOBE

Αν δεν αλλάξει η σημερινή πολιτική για την εισαγωγή στα πανεπιστήμια, το χάσμα μεταξύ εκπαίδευσης και απασχόλησης θα βαθαίνει

Συνέπειες της μείωσης του μαθητικού πληθυσμού στην εισαγωγή μαθητών στην Ανώτατη Εκπαίδευση

Διαφορά μεταξύ αποφοίτων Γενικού Λυκείου και πρωτοετών Πανεπιστημίου-Τ.Ε.Ι.

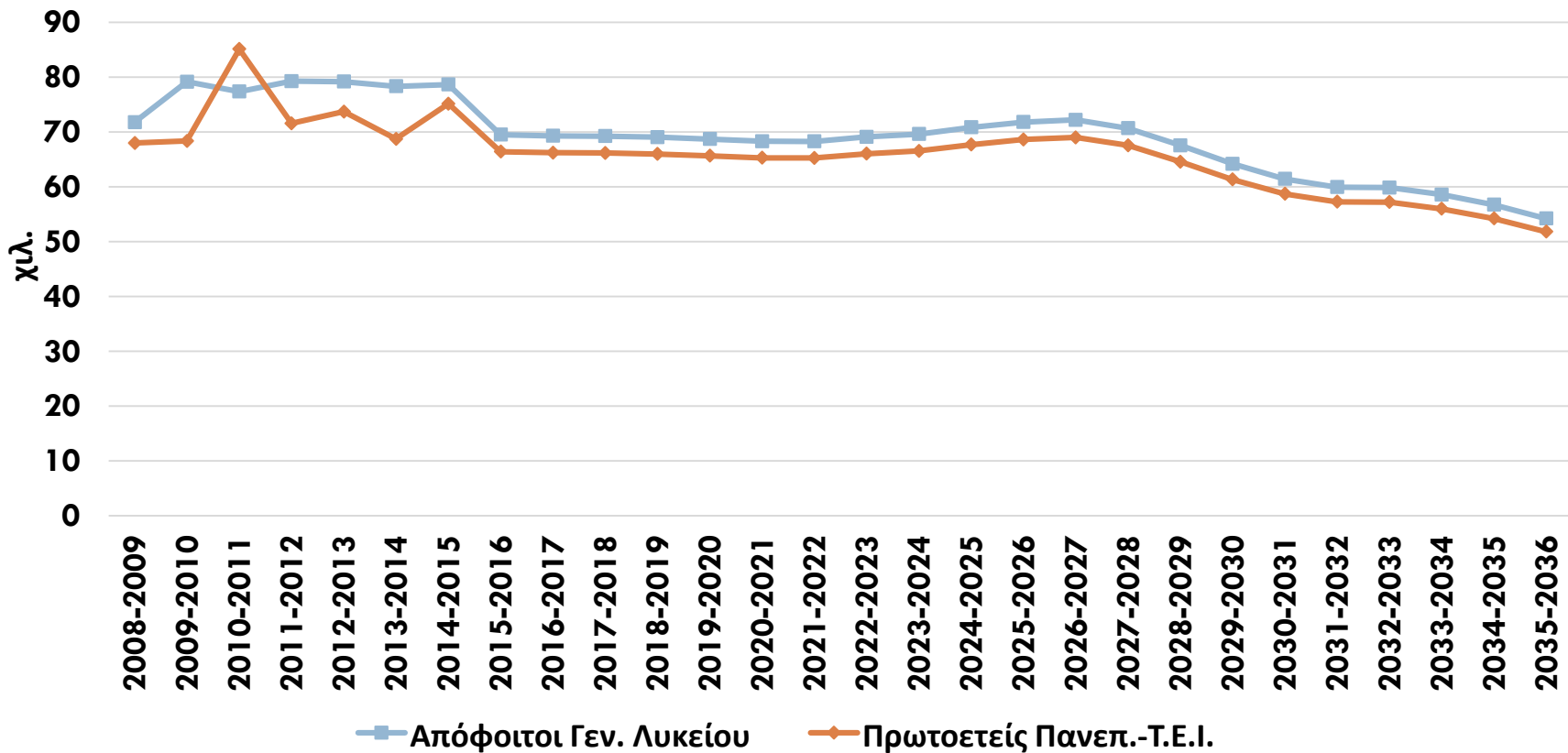


Πηγή: IOBE

Αν οι αριθμός των πρωτοετών φοιτητών-σπουδαστών στα Α.Ε.Ι. παραμείνει την περίοδο 2015-2035 στα επίπεδα του 2014 (75,2 χιλ.), η διαφορά του με τον αριθμό των τελειόφοιτων Γεν. Λυκείου μετά το 2026 διευρύνεται σημαντικά

Συνέπειες της μείωσης του μαθητικού πληθυσμού στην εισαγωγή μαθητών στην Ανώτατη Εκπαίδευση

Απόφοιτοι Γεν. Λυκείου-Πρωτοετείς σε Πανεπιστήμια και Τ.Ε.Ι. (2008-2035)

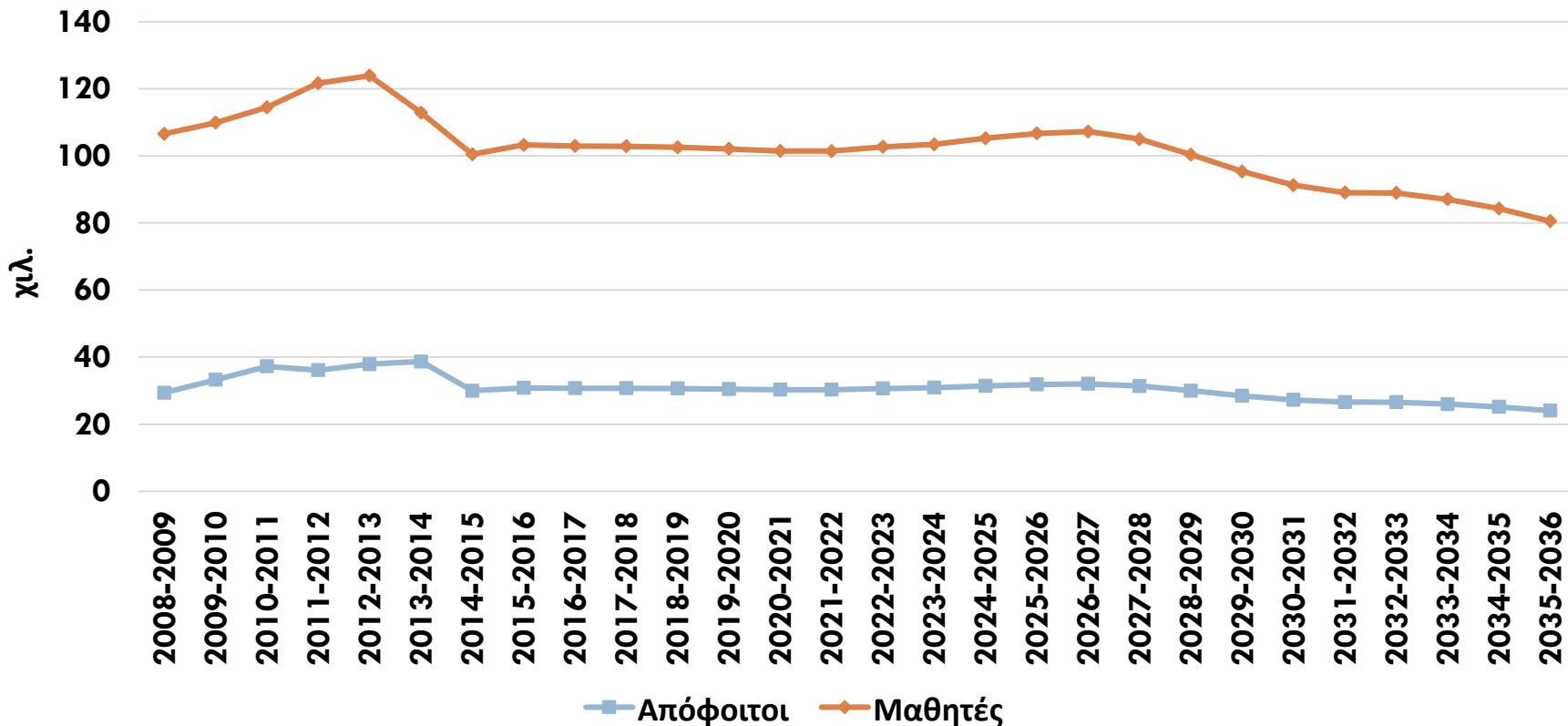


Πηγή: IOBE

Οι απόφοιτοι Γεν. Λυκείου που διεκδικούν την εισαγωγή τους στην Ανώτατη Εκπαίδευση από 71,8 χιλ. το 2008 θα μειωθούν σε 54,2 χιλ. το 2035 (-24,5% ή -17,6 χιλ.), ενώ οι εισακτέοι στα Α.Ε.Ι. από 68 χιλ. θα μειωθούν σε 51,8 χιλ. το 2035 (-23,8% ή -16,2 χιλ.).

Συνέπειες της μείωσης του μαθητικού πληθυσμού στην εισαγωγή μαθητών στην Δευτεροβάθμια Επαγγελματική Εκπαίδευση

Μαθητές και απόφοιτοι Επαγγελματικής Εκπαίδευσης (2008-2035)



Πηγή: IOBE

Ο αριθμός των μαθητών επαγγελματικής εκπαίδευσης θα μειωθεί από 106,5 χιλ. το 2008 σε 80,5 χιλ. το 2035 (-26 χιλ. ή -24,4%), ενώ ο αριθμός των αποφοίτων κατ' έτος από 37,3 χιλ. το 2010 σε 24,1 χιλ. το 2035 (-5,3 χιλ. ή -18,1%)

3. Προκλήσεις και προτάσεις πολιτικής

- **1. Η πρόκληση της ευρωπαϊκής σύγκλισης για τη βελτίωση της αποτελεσματικότητας και της απόδοσης του εκπαιδευτικού συστήματος**
- **2. Η δημογραφική πρόκληση: η διαχείριση του σοκ της επερχόμενης συρρίκνωσης του εκπαιδευτικού συστήματος**

- **1. Ανάδειξη της αντιμετώπισης της υπογεννητικότητας ως κορυφαίας εθνικής προτεραιότητας και διαμόρφωση μιας μακροπρόθεσμης στρατηγικής με στόχο την πολύπλευρη στήριξη της οικογένειας.**
 - Στο πλαίσιο αυτής της πολύπλευρης στήριξης –και πέρα από την φορολογική αντιμετώπιση, τη στήριξη της οικογένειας (οικογενειακά επιδόματα) και τη στήριξη της μητρότητας (άδειες, ωράρια κλπ) - προτείνονται και τα εξής:
 - α) ενίσχυση και άμεση εφαρμογή της **επέκτασης της υποχρεωτικής προσχολικής εκπαίδευσης** και της λειτουργίας της στο σύνολο της χώρας, με κινητοποίηση και **δυνατότητα συμμετοχής του ιδιωτικού τομέα** και της **τοπικής αυτοδιοίκησης** στην παροχή της,
 - β) ενίσχυση της λειτουργικής **προσαρμογής των σχολικών κτιρίων** για την εφαρμογή της επέκτασης της υποχρεωτικής προσχολικής εκπαίδευσης,
 - γ) ενίσχυση των **βρεφονηπιακών και παιδικών σταθμών** και στήριξη της συμμετοχής σε αυτούς για όλους,
 - δ) **έλεγχος της ποιότητας των παρεχόμενων υπηρεσιών** τους από ανεξάρτητο φορέα αξιολόγησης και πιστοποίησης τους,
 - ε) βελτίωση της **αρχικής εκπαίδευσης** του προσωπικού τους, στο πλαίσιο της ανώτατης εκπαίδευσης και συνεχής επιμόρφωση του.

□ 2. Βελτίωση της διαχείρισης του εκπαιδευτικού προσωπικού, του δικτύου σχολικών υποδομών και του σχολικού προγράμματος με:

- α) **αποκέντρωση** και ανάθεση της **διαχείρισης** του προσωπικού της εκπαίδευσης στις περιφέρειες και τους μεγάλους δήμους, και με διασφάλιση των εργασιακών σχέσεων των εκπαιδευτικών, καθώς και των διαδικασιών πρόσληψης, πειθαρχικού ελέγχου και αξιολόγησής τους από ανεξάρτητες αρχές του κεντρικού κράτους (ΑΣΕΠ, ΑΔΙΠΠΔΕ). Αναθεώρηση και των σχετικών διατάξεων του άρθρου 16 του Συντάγματος, εφόσον αυτό απαιτείται,
- β) καθορισμός **ελάχιστου ορίου μαθητών ανά τμήμα** (π.χ. στο μέσο όρο της ΕΕ) στην πρωτοβάθμια και δευτεροβάθμια εκπαίδευση (Γυμνάσιο), με καθορισμό συγκεκριμένων και στοχευμένων εξαιρέσεων για ειδικές κοινωνικές και/ή γεωγραφικές συνθήκες με στόχο τη διασφάλιση ίσων ευκαιριών στην εκπαίδευση για όλους,
- γ) καθορισμός **ελάχιστου ορίου μαθητών και τμημάτων ανά σχολική μονάδα**, ιδιαίτερα στις αστικές και ημιαστικές περιοχές,
- δ) σύγκλιση διδακτικού και εργασιακού ωραρίου εκπαιδευτικών με τις χώρες της Ευρωπαϊκής Ένωσης,
- ε) αναδιάρθρωση **ημερήσιων και ωρολογίων προγραμμάτων λειτουργίας** σχολικών μονάδων (ώρες λειτουργίας, διάρκεια διδακτικών ωρών και διαλειμμάτων) με βάση καλές πρακτικές στις χώρες της ΕΕ,

- στ) **αυτονομία** και **ευελιξία** των σχολικών μονάδων στην προσαρμογή μέρους του σχολικού προγράμματος στις τοπικές συνθήκες και για την οικοδόμηση της ιδιαίτερης ταυτότητας τους,
- ζ) αναδιάρθρωση **της σύνθεσης της δημόσιας δαπάνης** στην πρωτοβάθμια και δευτεροβάθμια εκπαίδευση με σταδιακή ενίσχυση της λειτουργικής βελτίωσης και της αισθητικής αναβάθμισης των σχολικών κτιρίων και των ψηφιακών και λοιπών εργαστηριακών υποδομών,
- η) σχεδιασμός πολιτικής για **στοχευμένες προσλήψεις** εκπαιδευτικών, λαμβάνοντας υπόψη πέρα από τις δημογραφικές επιπτώσεις και τη διαφαινόμενη συρρίκνωση του εκπαιδευτικού συστήματος, τις επιπτώσεις των μεταβολών του ασφαλιστικού συστήματος στον **αριθμό των εκπαιδευτικών που θα αποχωρήσουν τα προσεχή χρόνια**, καθώς και τη γήρανση του εκπαιδευτικού προσωπικού,
- ι) ολοκληρωμένη στρατηγική για την ενίσχυση της **ελκυστικότητας και της συμμετοχής μαθητών στη δευτεροβάθμια επαγγελματική εκπαίδευση** π.χ. με τη ίδρυση και λειτουργία ενός δικτύου πρότυπων επαγγελματικών σχολείων για εκπαίδευση σε τεχνολογικά νέες ειδικότητες και τη μεταφορά πόρων σε αυτά από τους πόρους που διατίθενται σε σχολικές μονάδες που αναμένεται να καταργηθούν τα προσεχή χρόνια.

- **3. Αναδιάρθρωση της ανώτατης εκπαίδευσης και διαμόρφωση μακροπρόθεσμης στρατηγικής και προετοιμασία για την επερχόμενη μείωση του αριθμού ημεδαπών φοιτητών, με:**

 - α) αναδιάρθρωση και ανασχεδιασμός της **εκπαίδευσης των εκπαιδευτικών ειδικοτήτων στα πανεπιστήμια**, σε δεύτερο κύκλο, λαμβάνοντας υπόψη τη μείωση της απασχόλησης στον κλάδο της δημόσιας και ιδιωτικής εκπαίδευσης και τις μελλοντικές ανάγκες για εκπαιδευτικούς,
 - β) αναπροσανατολισμός των προγραμμάτων των ΑΕΙ με στόχο την **προσέλκυση αλλοδαπών φοιτητών**,
 - γ) **προσαρμογή του αριθμού εισακτέων στα ΑΕΙ**, με βάση τις δημογραφικές μεταβολές, και τις συνθήκες σύνδεσης εκπαίδευσης και απασχόλησης, ιδιαίτερα στον τομέα της εκπαίδευσης.

- Διαμόρφωση μιας μακροπρόθεσμης εθνικής στρατηγικής για την εκπαίδευση με συγκεκριμένους στόχους και προσανατολισμό στην έγκαιρη προετοιμασία και την αποτελεσματική αντιμετώπιση των δημογραφικών επιπτώσεων και **του επερχόμενου σοκ της συρρίκνωσης** του εκπαιδευτικού συστήματος, με συμμετοχή της τοπικής αυτοδιοίκησης, των κοινωνικών εταίρων και της κοινωνίας των πολιτών (π.χ. σύλλογοι γονέων) στη διαμόρφωση και την υλοποίησή της.

Ευχαριστούμε για την
προσοχή σας

Συντονισμός: Νίκος Βέττας, Γενικός Διευθυντής IOBE και Καθηγητής Οικονομικού Πανεπιστημίου Αθηνών.

Επιστημονικός Υπεύθυνος Μελέτης: Αποστόλης Δημητρόπουλος, Δρ Εκπαιδευτικής Πολιτικής της London School of Economics & Political Science.

Ερευνητής: Κωσταντίνος Πέππας

Το πλήρες κείμενο της μελέτης είναι διαθέσιμο στην ιστοσελίδα του IOBE (www.iobe.gr)