

Τριτοβάθμια εκπαίδευση στην Ελλάδα

Επιπτώσεις της κρίσης και προκλήσεις

Η μελέτη εκπονήθηκε με τη στήριξη των EY και SIEMENS



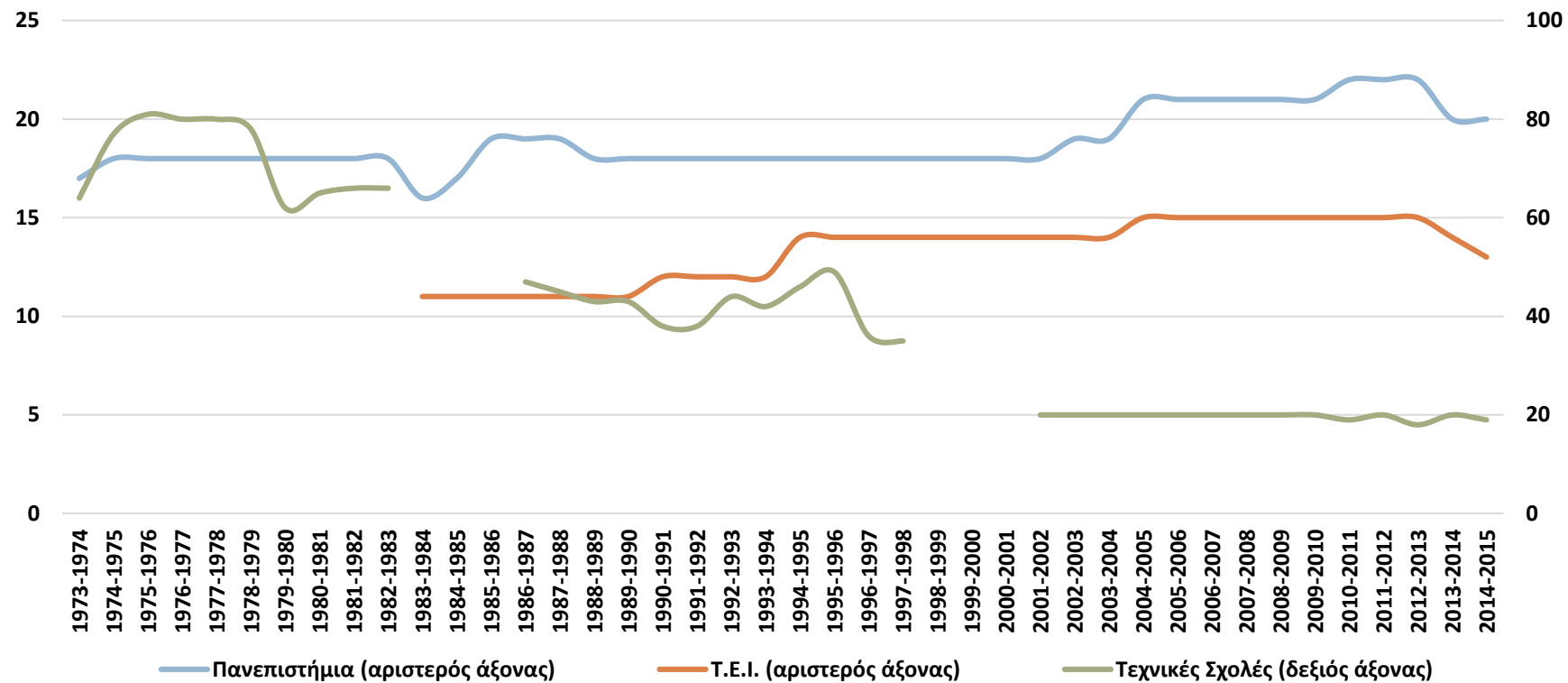
Αθήνα, Ιούλιος 2017

- Επισκόπηση, καταγραφή και τεκμηρίωση των επιπτώσεων της κρίσης
 - Βασικά μεγέθη λειτουργίας
 - Χρηματοδότηση
 - Ερευνητικό έργο
 - Αξιοποίηση νέων τεχνολογιών
 - Απασχόληση αποφοίτων

- Προκλήσεις και προτάσεις πολιτικής

**Βασικά μεγέθη λειτουργίας
τριτοβάθμιας εκπαίδευσης**

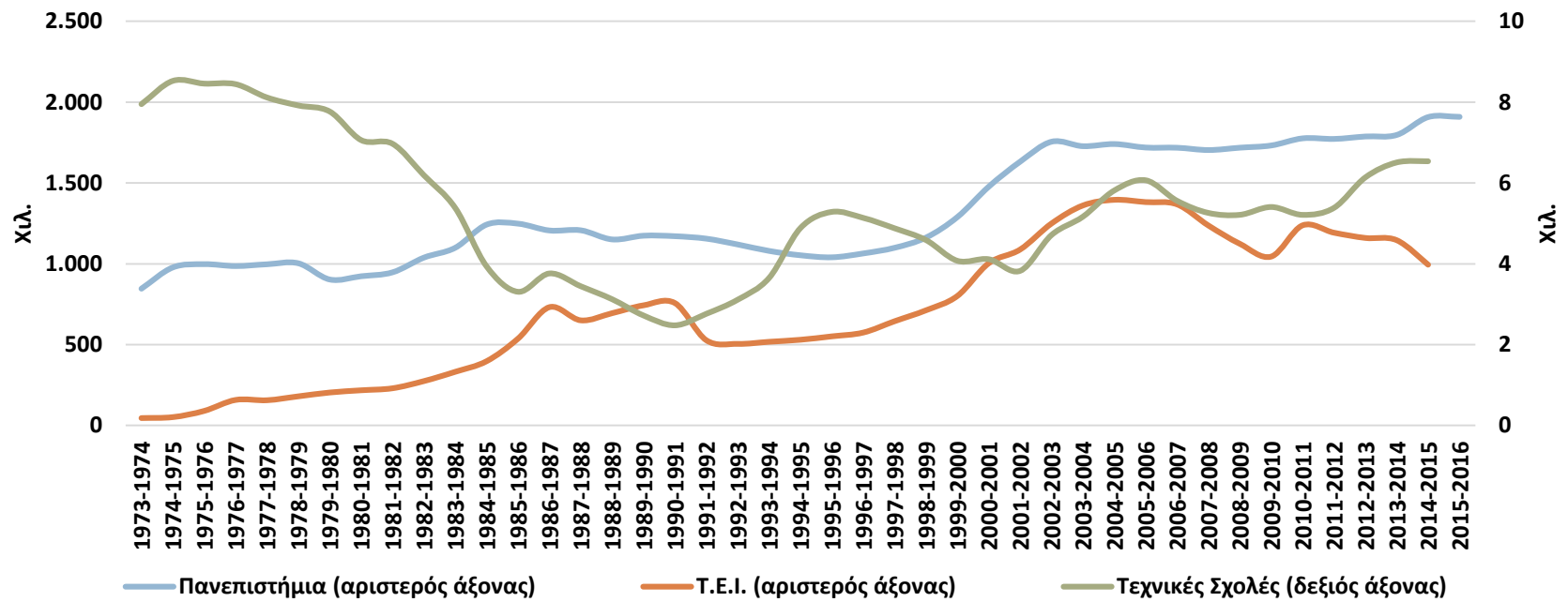
Εξέλιξη αριθμού εκπαιδευτικών ιδρυμάτων 1973-2016



Πηγή: ΕΛΣΤΑΤ

- Αυξήθηκαν τόσο οι σχολές όσο και τα τμήματα.
- Η αναδιάρθρωση που επιχειρήθηκε με το σχέδιο «ΑΘΗΝΑ» είχε μικρή επίπτωση, κυρίως στον αριθμό Τμημάτων των Τ.Ε.Ι. (από 215 στα 178)
- Την περίοδο 2012-2015 συγχωνεύτηκαν 2 πανεπιστήμια (Στερεάς και Δυτικής Ελλάδας), και 2 ΤΕΙ.

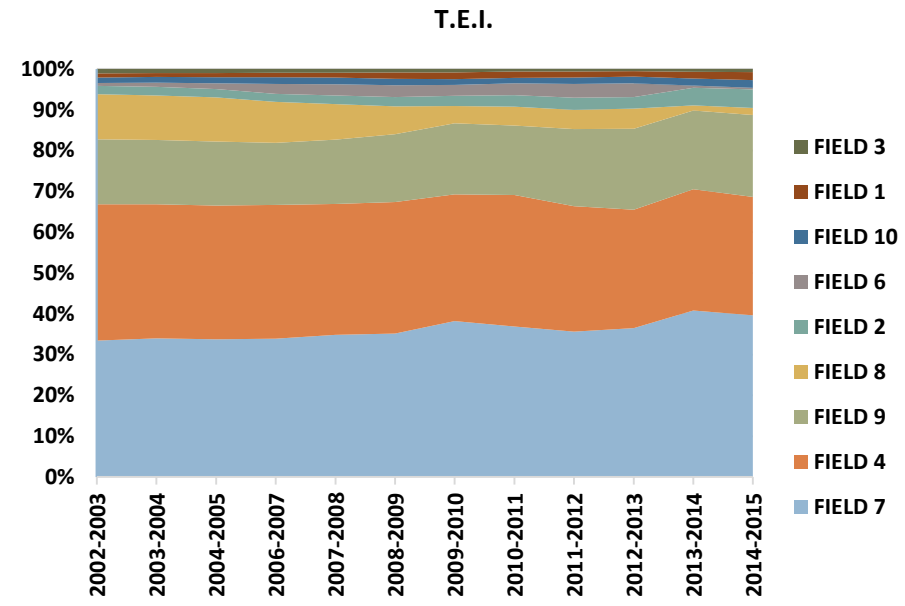
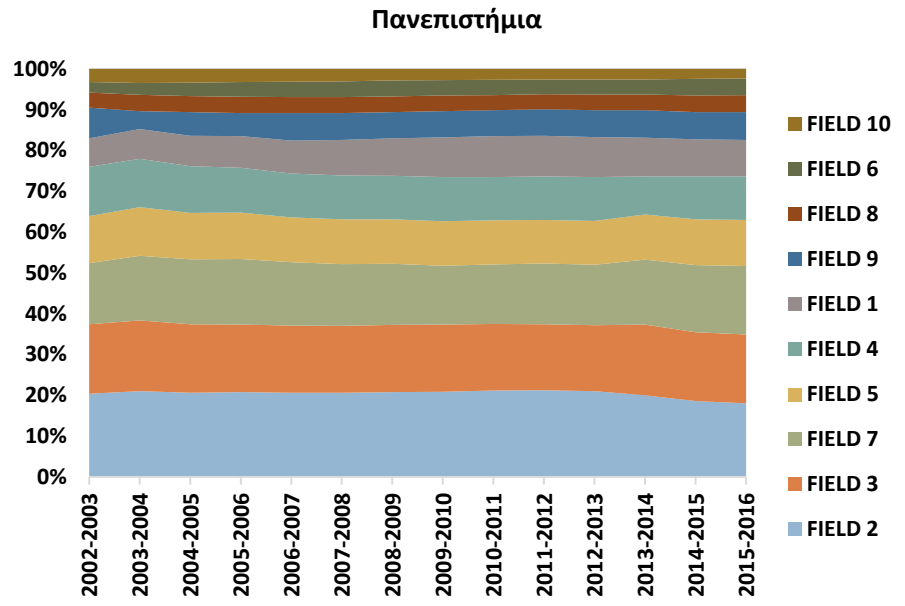
Εξέλιξη αριθμού φοιτητών και σπουδαστών 1973-2015



Πηγή: ΕΛΣΤΑΤ

- Η αύξηση των φοιτητών/σπουδαστών αφορά κυρίως τα πανεπιστήμια και λιγότερο τα Τ.Ε.Ι.
- Υπερδιπλασιάστηκαν στα πανεπιστήμια (από 84,6 χιλ. στους 191 χιλ.), αυξήθηκαν κατά 22 φορές στα Τ.Ε.Ι. (από 4,6 χιλ. στους 99 χιλ.), μειώθηκαν στις Τεχνικές-Επαγγελματικές Σχολές (από 7,9 χιλ. στους 6,5 χιλ.).
- Μεγαλύτερη αύξηση (+50%) στον αριθμό φοιτητών/σπουδαστών την περίοδο 1999-2004.
- Πτώση στα Τ.Ε.Ι. (28%) την περίοδο 2005-2014 λόγω «βάσης του 10» και σχεδίου «ΑΘΗΝΑ».
- Οι γυναίκες είναι περισσότερες από τους άνδρες (από τα μέσα της δεκαετίας του 1980 στα πανεπιστήμια και του 1990 στα Τ.Ε.Ι.).

Εξέλιξη αριθμού φοιτητών ανά γνωστικό πεδίο

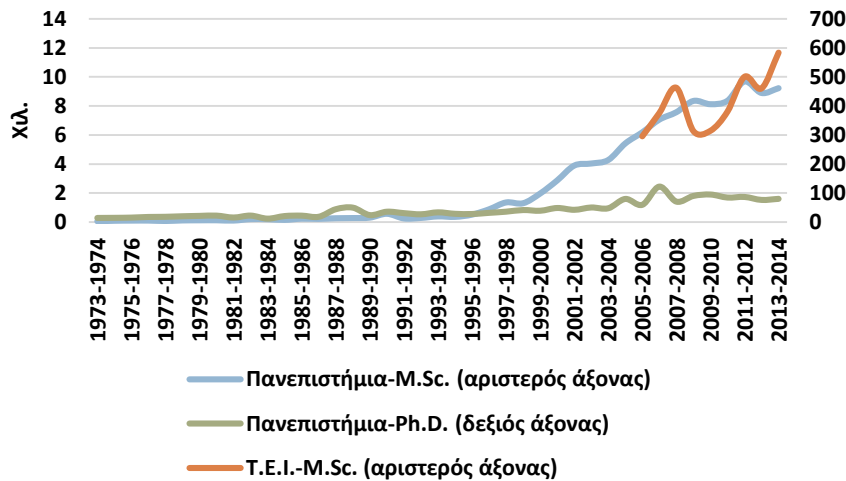


Πηγή: ΕΛΣΤΑΤ, Επεξεργασία στοιχείων: Ι.Ο.Β.Ε.

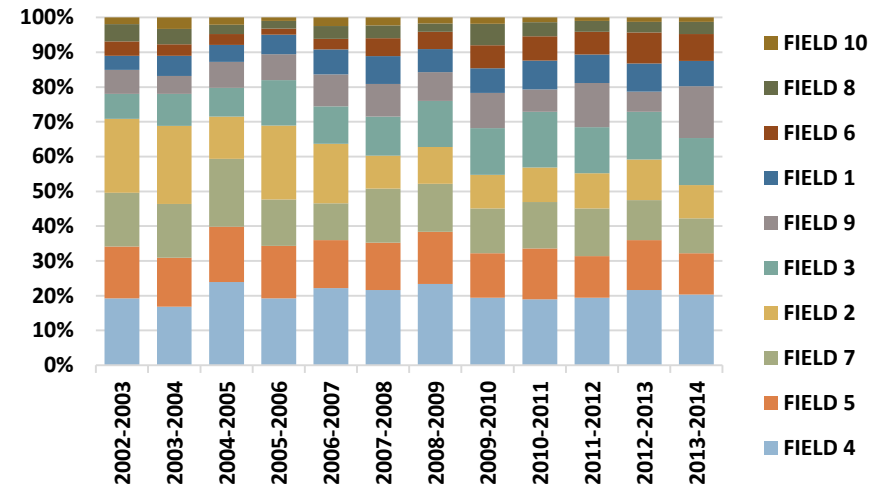
- **Πανεπιστήμια-πεδία:** Τέχνες-Ανθρωπιστικές Επιστήμες (πρώτο σε ολόκληρη την περίοδο 1973-2015), Κοινωνικές, Οικονομικές, Νομικές, Κοινωνικές Επιστήμες-Δημοσιογραφία-Ενημέρωση (ανήλθε στη δεύτερη θέση την περίοδο 2000-2015). Πολύ περιορισμένος ο αριθμός φοιτητών στις Τεχνολογίες Πληροφοριών-Επικοινωνίας.
- **T.E.I.-πεδία:** Μηχανική-Κατασκευές (πρώτο στη κατάταξη), Διοίκηση Επιχειρήσεων (μείωση με το σχέδιο «ΑΘΗΝΑ»).

Αύξηση των κατόχων Master και Ph.D.

Εξέλιξη κατόχων Master και Ph.D.



Πανεπιστήμια



Πηγή: ΕΛΣΤΑΤ, Επεξεργασία στοιχείων: Ι.Ο.Β.Ε.

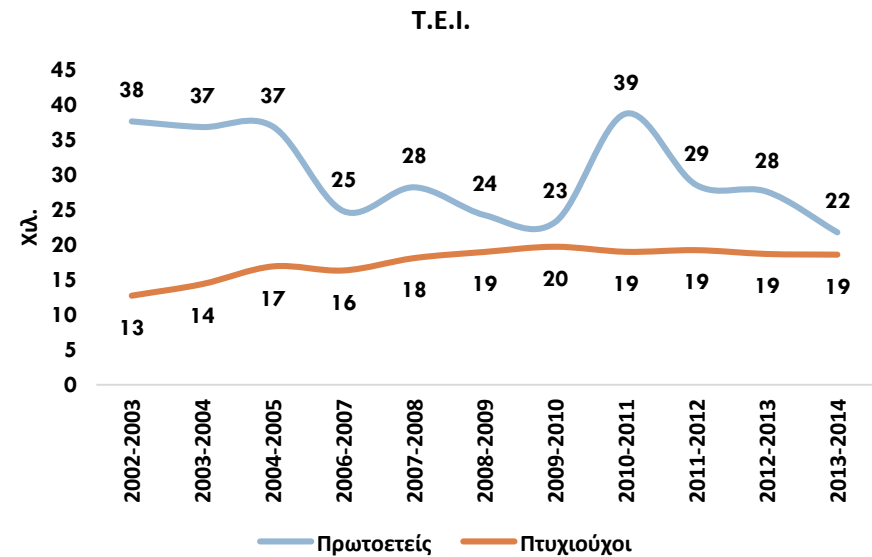
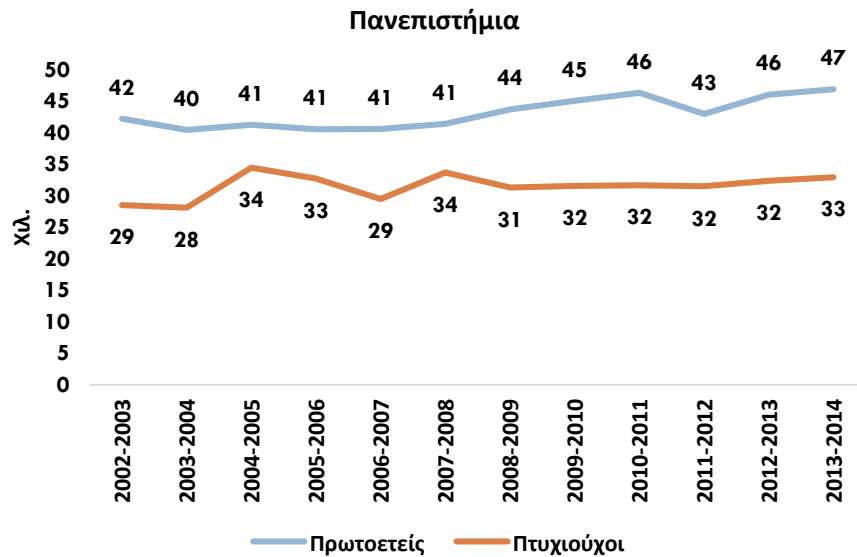
• Πανεπιστήμια:

- Από τα μέσα της δεκαετίας του 1990 ο αριθμός των κατόχων μεταπτυχιακού αυξήθηκε κατά 7 φορές περίπου (1999-2007: +284%, 2008-2013: +10,5%). Περισσότερες οι γυναίκες.
- **Πεδία 2002-2013:** Διοίκηση Επιχειρήσεων-Νομική, Θετικές Επιστήμες, Κοινωνικές Επιστήμες.
- Η Ελλάδα το 2014 τελευταία στην κατάταξη στην Ε.Ε.-28 που αφορά τους κατόχους Master (0,11% του πληθυσμού).
- Την περίοδο 1973-2013 ο αριθμός των διδασκόντων αυξήθηκε κατά 6 φορές περίπου (από τους 285 στους 1,6 χιλ.).
 - **Πεδία 2002-2013:** Επιστήμες Υγείας, Θετικές Επιστήμες, Τέχνες-Ανθρωπιστικές Επιστήμες, Κοινωνικές Επιστήμες.
 - Η Ελλάδα το 2014 πάνω από τη μέση της κατάταξης στην Ε.Ε.-28 που αφορά τους εγγεγραμμένους σε πρόγραμμα Ph.D. (0,22% του πληθυσμού).

• Τ.Ε.Ι.:

- Την περίοδο 2005-2013 οι κάτοχοι μεταπτυχιακού διπλασιάστηκαν. Περισσότεροι οι άνδρες.
 - **Πεδία 2002-2013:** Μηχανική-Κατασκευές, Διοίκηση Επιχειρήσεων.

Ανάμεικτη εικόνα στη σχέση πρωτοετών-πτυχιούχων



Πηγή: Eurostat, Επεξεργασία στοιχείων: I.O.B.E.

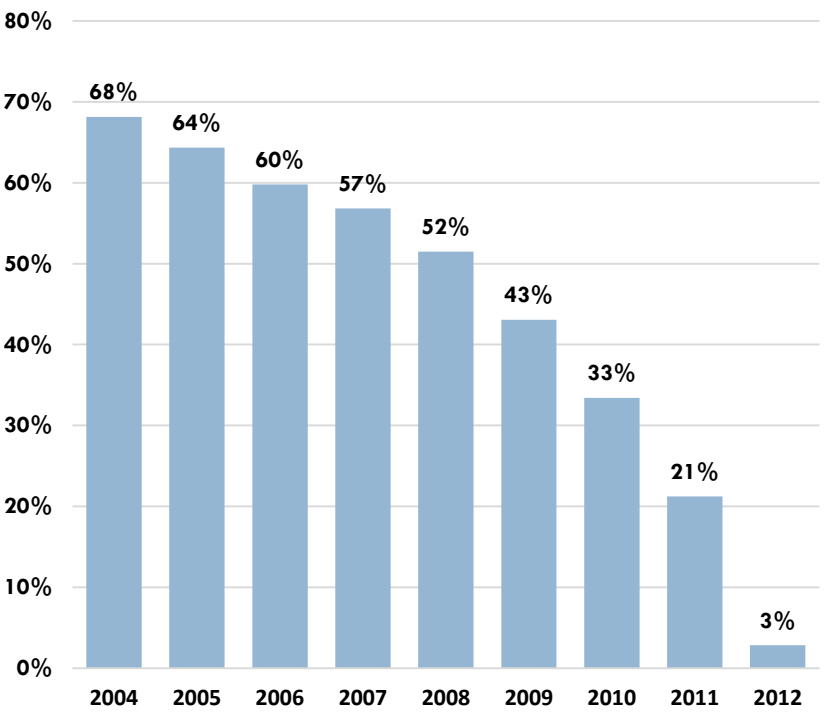
- **Πανεπιστήμια:**

- 2002-2007: οι δύο καμπύλες συγκλίνουν (με κάποιες, πάντως, διακυμάνσεις),
- 2008-2013: σχετική απόκλιση τους. Την περίοδο της κρίσης ο αριθμός των πτυχιούχων αυξήθηκε με λίγο χαμηλότερο ποσοστό (5,2%) σε σχέση με την αύξηση στον αριθμό των πρωτοετών φοιτητών (7,3%)

- **T.E.I.:** Συγκλίνουν διαχρονικά οι δύο καμπύλες (έντονες διακυμάνσεις στην καμπύλη πρωτοετών σπουδαστών).

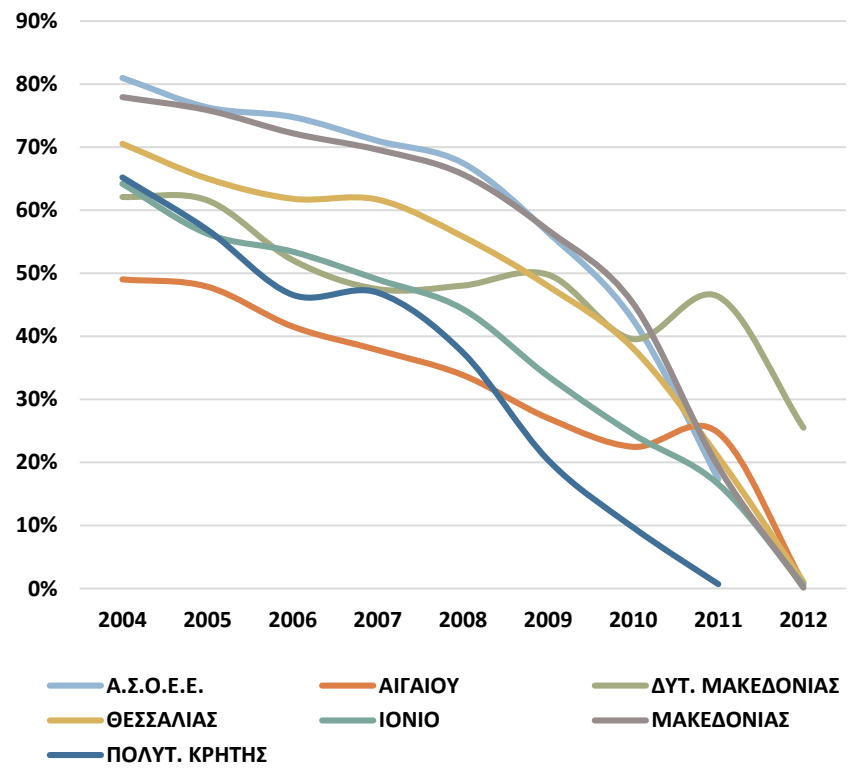
Μειώνονται τα ποσοστά (έγκαιρης) ολοκλήρωσης σπουδών

Εξέλιξη του ποσοστού ολοκλήρωσης σπουδών



Πηγή: GU NET, Επεξεργασία στοιχείων: Ι.Ο.Β.Ε.

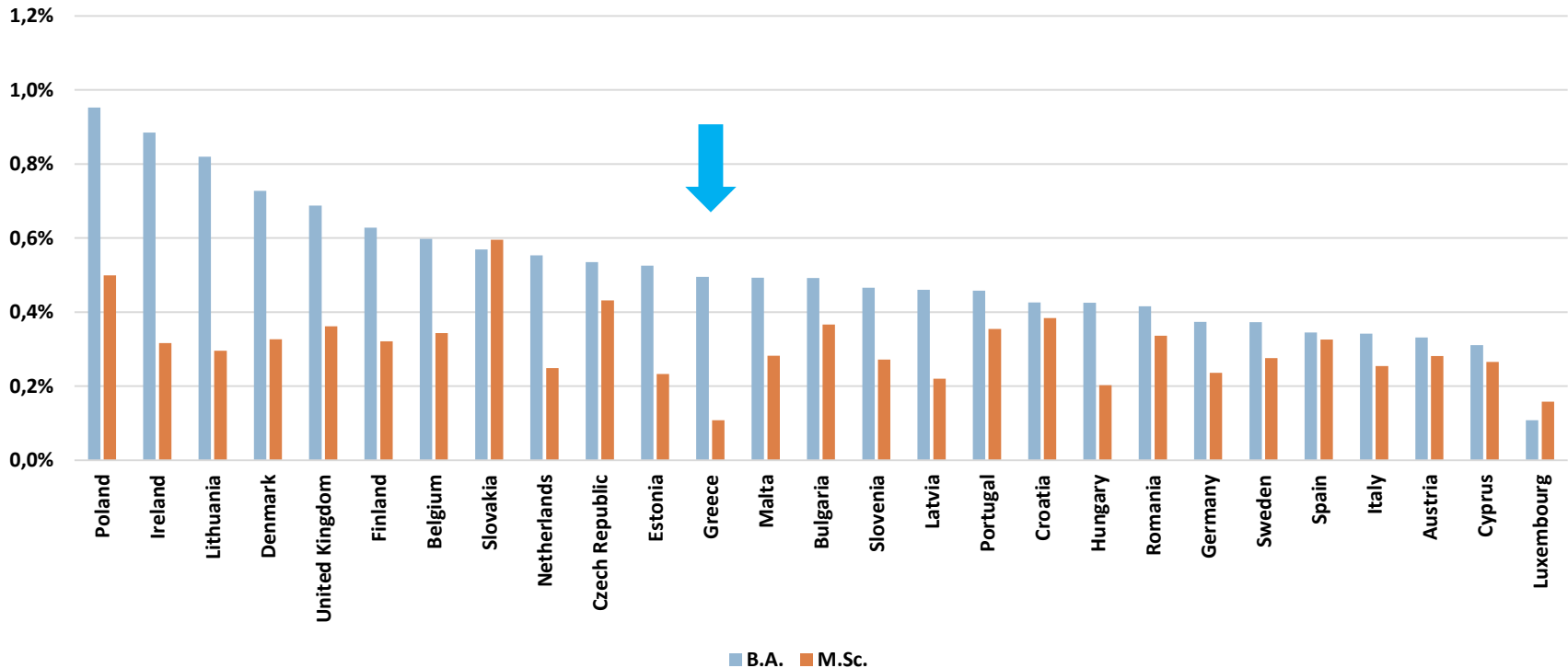
Εξέλιξη του ποσοστού ολοκλήρωσης σπουδών ανά ίδρυμα



Πέφτει το ποσοστό ολοκλήρωσης σπουδών καθώς εισερχόμαστε στην περίοδο της οικονομικής κρίσης (από το 64% το 2004 στο 21% το 2011), κυρίως σε περιφερειακά ιδρύματα (πιθανότεροι οι οικονομικοί λόγοι).

Ικανοποιητική η κατάταξη της Ελλάδας αναφορικά με το ποσοστό του πληθυσμού της που λαμβάνει πτυχίο

Ποσοστό πληθυσμού που λαμβάνει πτυχίο ανά χώρα

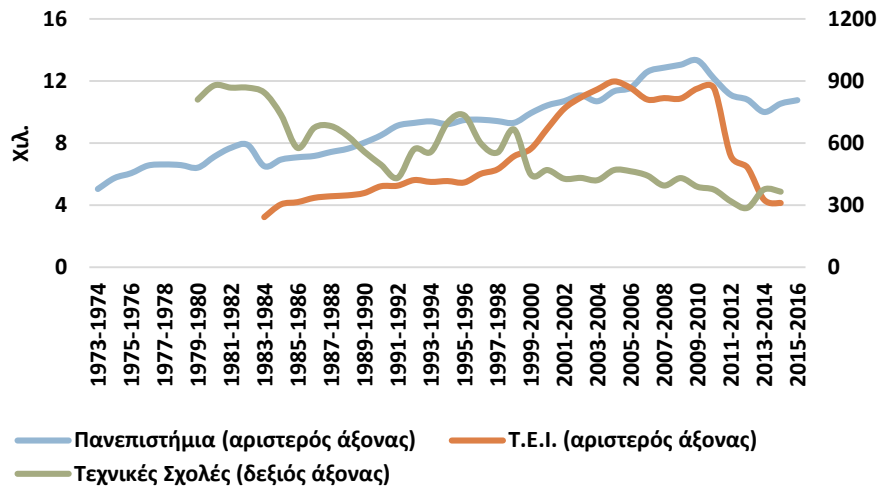


Πηγή: Eurostat

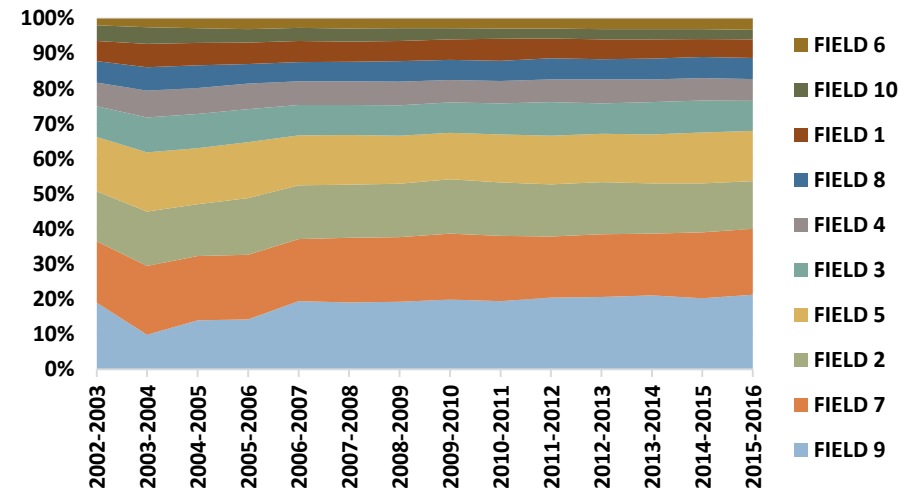
Σε σύγκριση με τις χώρες της Ε.Ε.-28, η Ελλάδα βρίσκεται λίγο επάνω από τη μέση της κατάταξης που αφορά το ποσοστό του πληθυσμού της (0,5%) που λαμβάνει πτυχίο από σχολή Τριτοβάθμιας Εκπαίδευσης.

Σημαντική μείωση στο διδακτικό προσωπικό μετά την έναρξη της κρίσης

Εξέλιξη του αριθμού διδασκόντων



Διδάσκοντες ανά πεδίο στα πανεπιστήμια



Πηγή: ΕΛΣΤΑΤ, Επεξεργασία στοιχείων: Ι.Ο.Β.Ε.

- **Πανεπιστήμια:**

Οι άνδρες αποτελούν το 69% των διδασκόντων.

Υπερδιπλασιασμός διδασκόντων την περίοδο 1973-2015 (από τους 5 χιλ. στους 10,8 χιλ.), μειώθηκαν κατά 19,2% την περίοδο 2009-2015 (από τους 13,3 χιλ. στους 10,7 χιλ.).

Μεγαλύτερος αριθμός σε Επιστήμες Υγείας, Μηχανική-Κατασκευές, Τέχνες-Ανθρωπιστικές Επιστήμες

- **T.E.I.:**

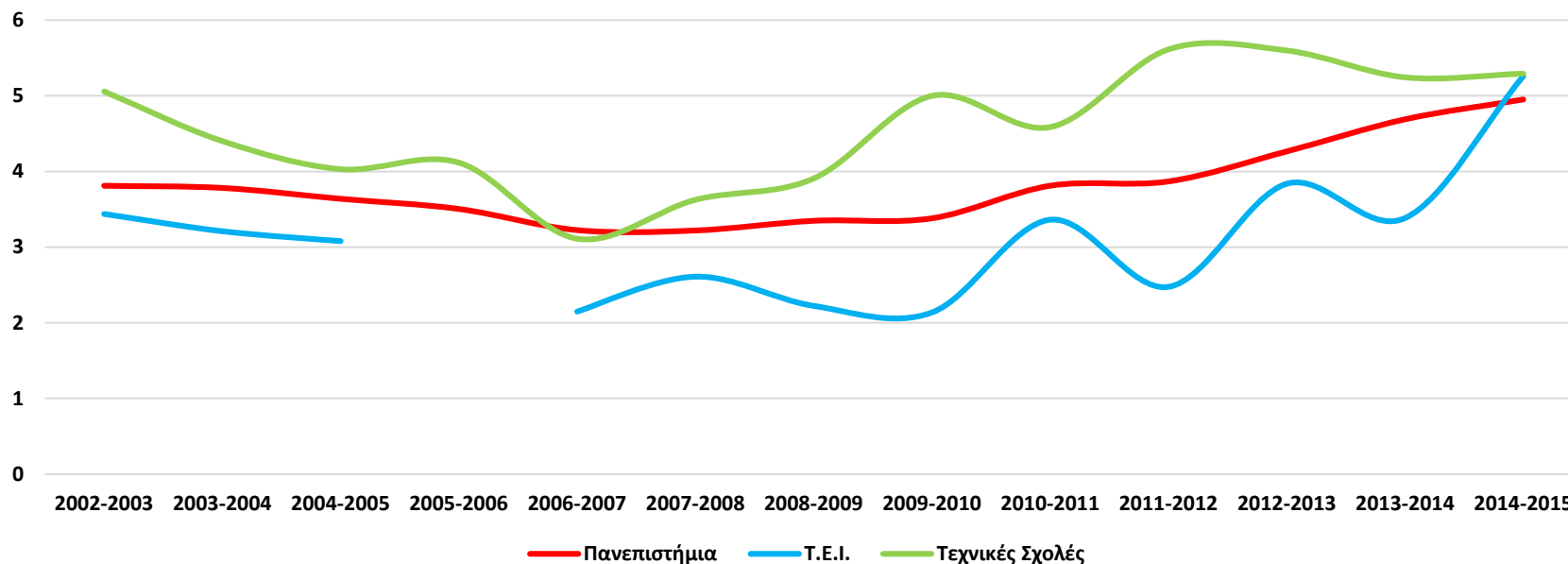
Οι γυναίκες αποτελούν το 25% των διδασκόντων.

Αυξήθηκαν οι διδάσκοντες την περίοδο 1983-2010 κατά 3,6 φορές (από τους 3,2 χιλ. στους 11,5 χιλ.), μειώθηκαν κατά 64% την περίοδο 2010-2015 (στους 4,1 χιλ.).

Ο μεγαλύτερος αριθμός παρατηρείται στις Μηχανική-Κατασκευές, Επιστήμες Υγείας, Διοίκηση Επιχειρήσεων.

Διακυμάνσεις στο λόγο πρωτοετείς προς διδάσκοντες

Πρωτοετείς φοιτητές προς διδάσκοντες



Πηγή: ΕΛΣΤΑΤ, Επεξεργασία στοιχείων: Ι.Ο.Β.Ε.

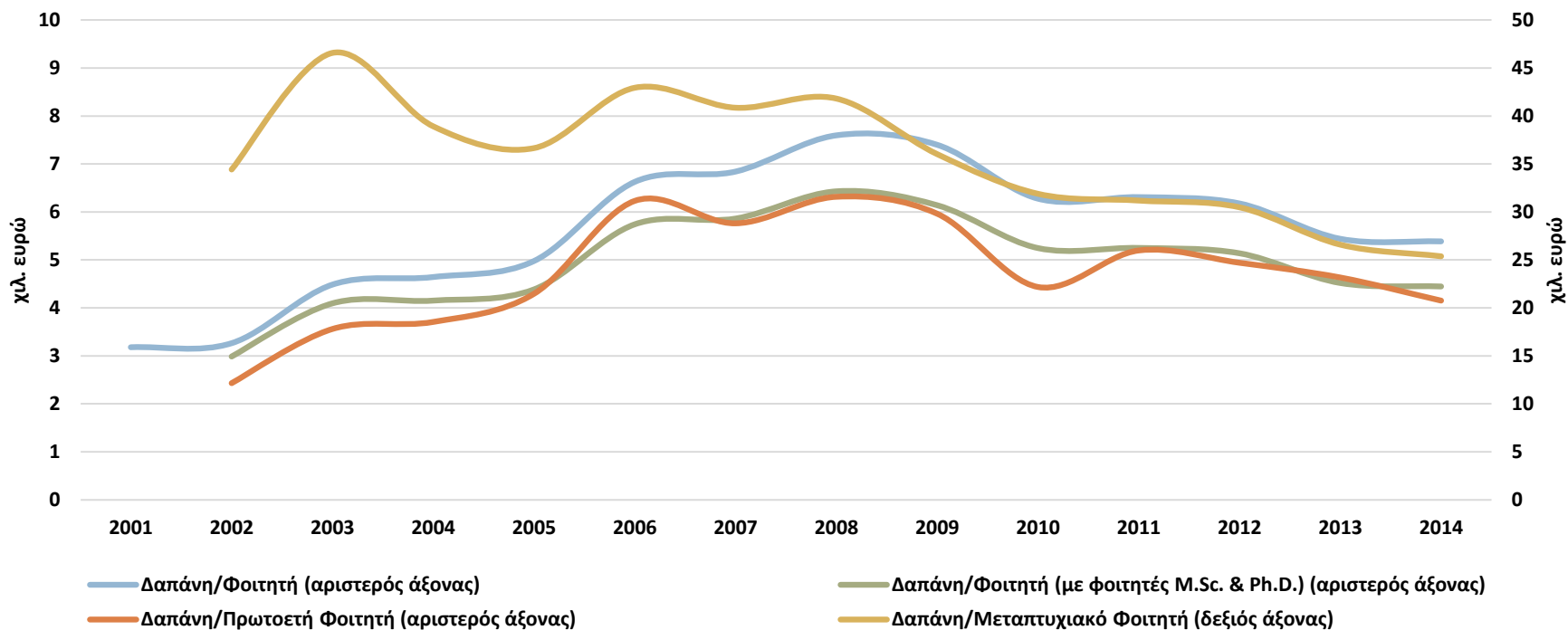
- Πανεπιστήμια:** Παρέμεινε σταθερός (γύρω στο 4) μεταξύ 2002-2008. Την περίοδο 2008-2015 αυξήθηκε (από τους 3,3 στους 5) αφού την ίδια περίοδο οι πρωτοετείς φοιτητές αυξήθηκαν και το διδακτικό προσωπικό περιορίστηκε.
 Μεγάλες διαφορές μεταξύ των γνωστικών πεδίων, καθώς κυμαίνεται από 1,1 στις Επιστήμες Υγείας μέχρι 7,5 στις Κοινωνικές Επιστήμες, Δημοσιογραφία, Ενημέρωση.
- Τ.Ε.Ι.:** Από 3,4 το 2002 και 2,1 το 2009 ανήλθε σε 5,3 το 2014, λόγω σημαντικής μείωσης του διδακτικού προσωπικού την περίοδο της κρίσης.

Εξέλιξη της χρηματοδότησης

- Μετά από τη μεγάλη αύξηση 2001-2009 (+150%), η συνολική χρηματοδότηση της τριτοβάθμιας εκπαίδευσης έχει μειωθεί σημαντικά την περίοδο 2010-2014 (-24%)
 - ▣ Η μείωση είναι μικρότερη της αντίστοιχης του συνόλου της Γενικής Κυβέρνησης μετά το 2010 (-31%)
 - ▣ αλλά μεγαλύτερη από την αντίστοιχη του συνόλου της εκπαίδευσης (-20%)
 - ▣ Οι λειτουργικές δαπάνες μειώθηκαν κατά 66%
 - ▣ Οι δαπάνες προσωπικού κατά 20%
 - ▣ Τα ίδια έσοδα ΕΛΚΕ (σε δείγμα πανεπιστημίων) αυξήθηκαν κατά 47%
 - ▣ Οι εταιρείες αξιοποίησης περιουσίας σημείωσαν μεγάλες ζημιές

Η δαπάνη ανά φοιτητή πέφτει μετά το 2008

Δαπάνη ανά φοιτητή



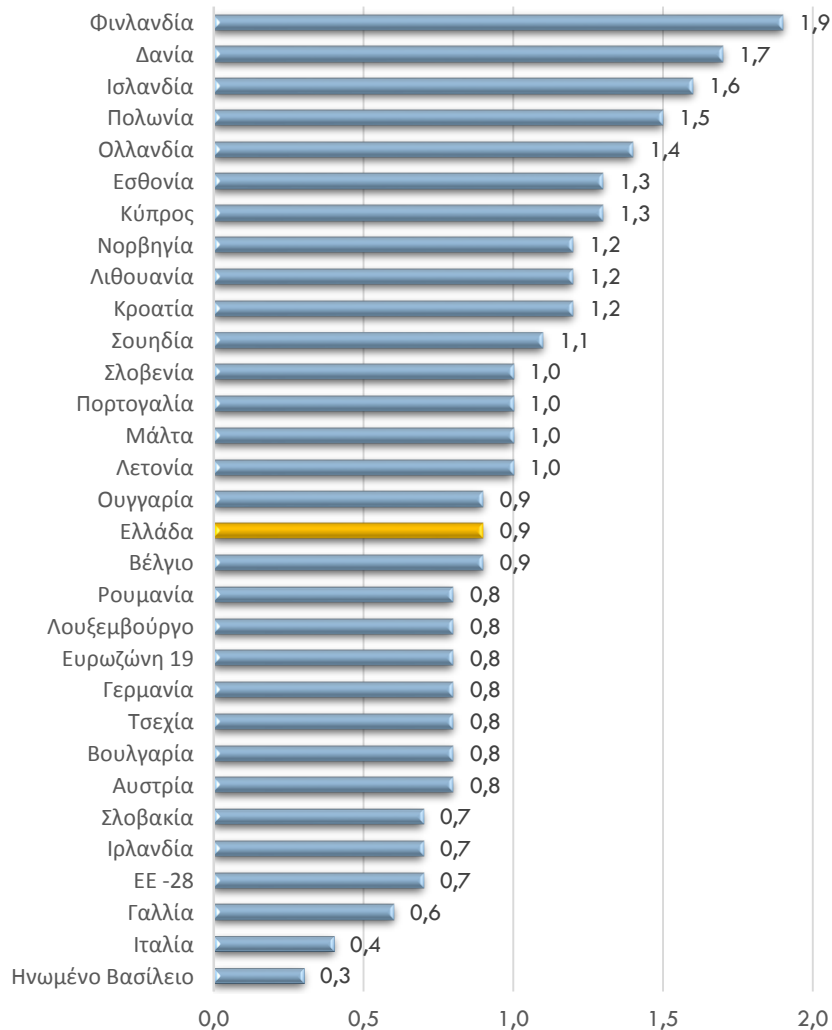
Πηγή: ΕΛΣΤΑΤ, Επεξεργασία στοιχείων: Ι.Ο.Β.Ε.

- Η διεύρυνση της Τριτοβάθμιας Εκπαίδευσης, όπως αναμένεται, οδήγησε σε αύξηση των δαπανών (€878 εκατ. το 2001, €2,2 δισεκ. το 2008, €1,6 δισεκ. το 2014).
- Την περίοδο 2008-2014 η δαπάνη ανά φοιτητή-σπουδαστή μειώθηκε από τα €7,6 χιλ. στα €5,4 χιλ.

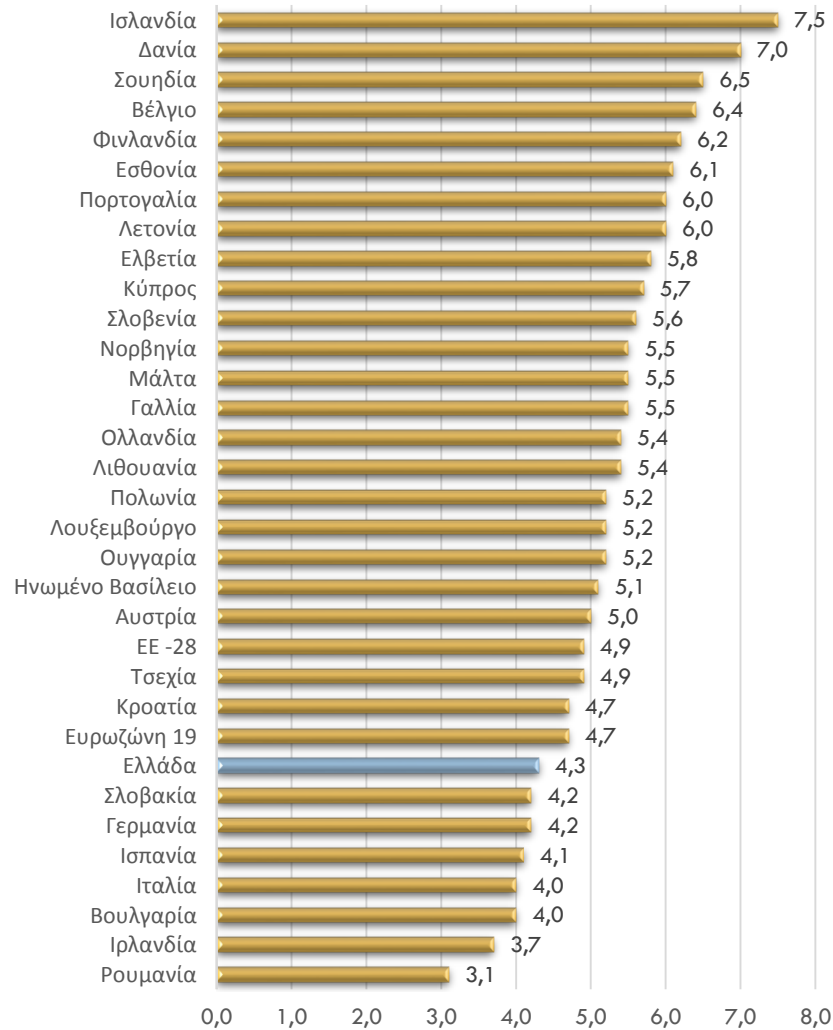
- ...η συνολική δαπάνη τριτοβάθμιας στην Ελλάδα κατατάσσεται το 2015 ελαφρώς πάνω από το μέσο όρο της ΕΕ και Ευρωζώνης (0,9% έναντι 0,7%, και 0,8% αντίστοιχα)
 - ▣ λόγω και της μεγάλης μείωσης του ΑΕΠ
- Η δαπάνη στο σύνολο της εκπαίδευσης (πρωτοβάθμια, δευτεροβάθμια και τριτοβάθμια) ως % του ΑΕΠ
 - ▣ υπολείπεται στην Ελλάδα (4.3%) του μέσου όρου της ΕΕ-28 (4.9%) και της Ευρωζώνης (4,7%)

Δαπάνη τριτοβάθμιας και συνόλου εκπαίδευσης ως % του ΑΕΠ

Τριτοβάθμια εκπαίδευση



Σύνολο εκπαίδευσης

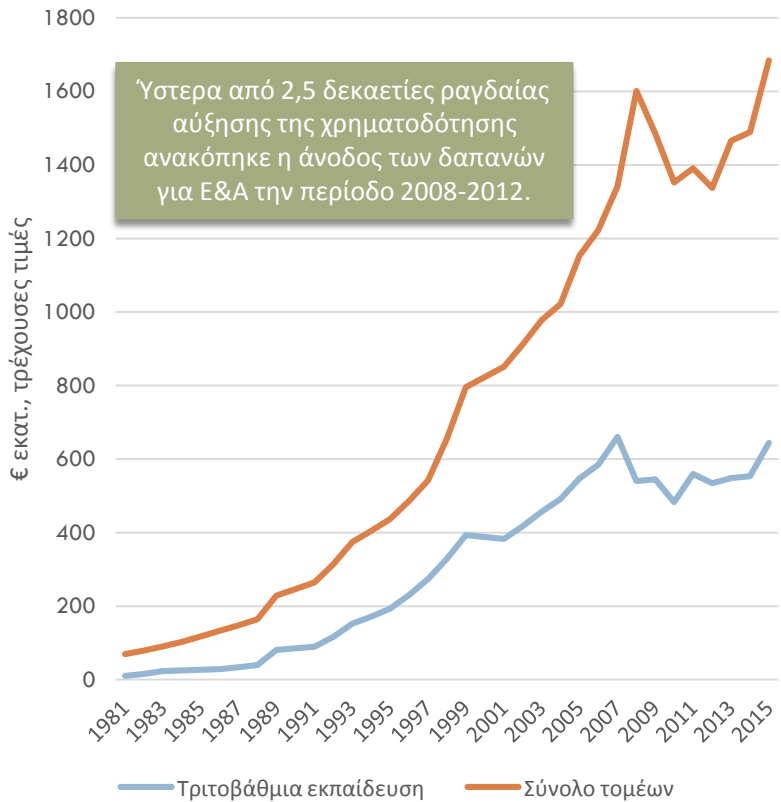


- ...από τις αυξημένες ανάγκες εποπτείας
 - ▣ στο πλαίσιο της εφαρμογής των προγραμμάτων οικονομικής προσαρμογής της χώρας
- Η διακυβέρνηση του συνολικού συστήματος και ο δημόσιος έλεγχος ασκείται με παραδοσιακά εργαλεία ελέγχων νομιμότητας προληπτικού χαρακτήρα

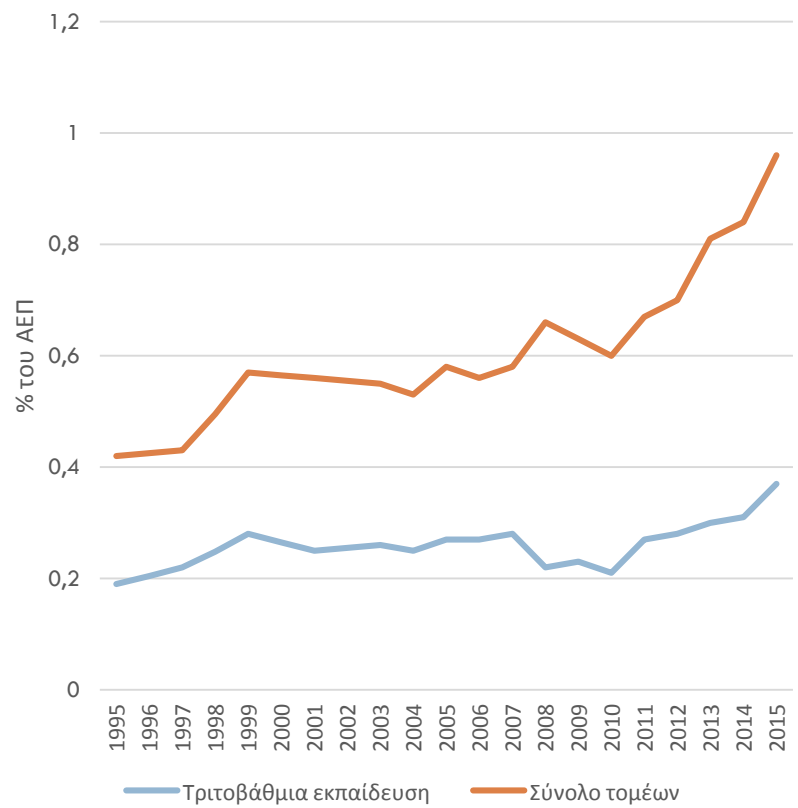
Ερευνητικό έργο

Η οικονομική κρίση έχει σημαντικές επιπτώσεις στις ερευνητικές δραστηριότητες των ΑΕΙ

Εξέλιξη δαπανών για Ε&Α (σε εκατ. ευρώ, τρέχουσες τιμές), 1981-2015



Εξέλιξη δαπανών για Ε&Α, ως ποσοστό του ΑΕΠ, 1995-2015

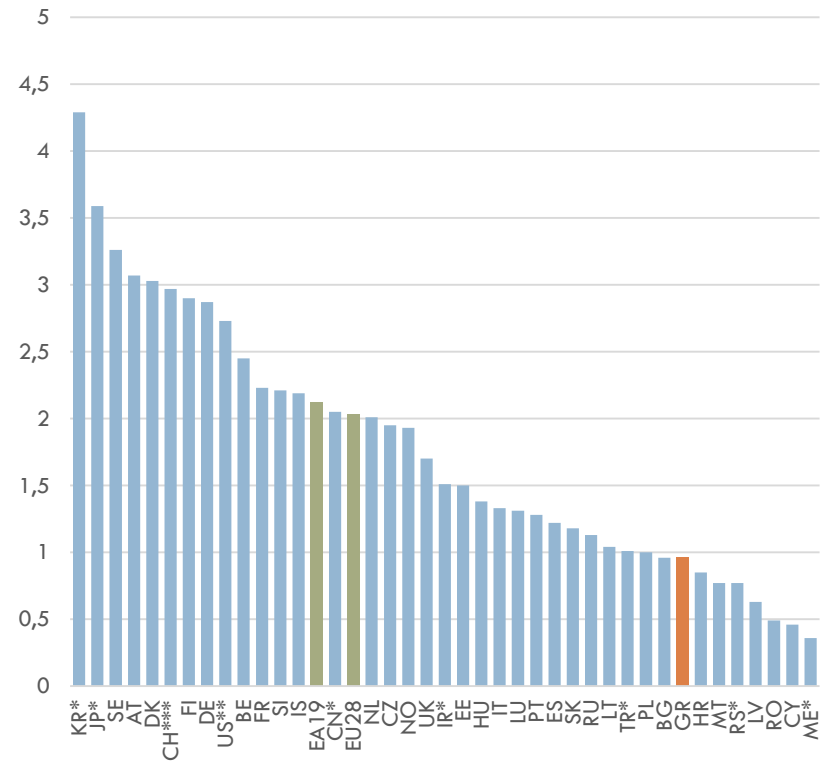


Πηγή: Eurostat

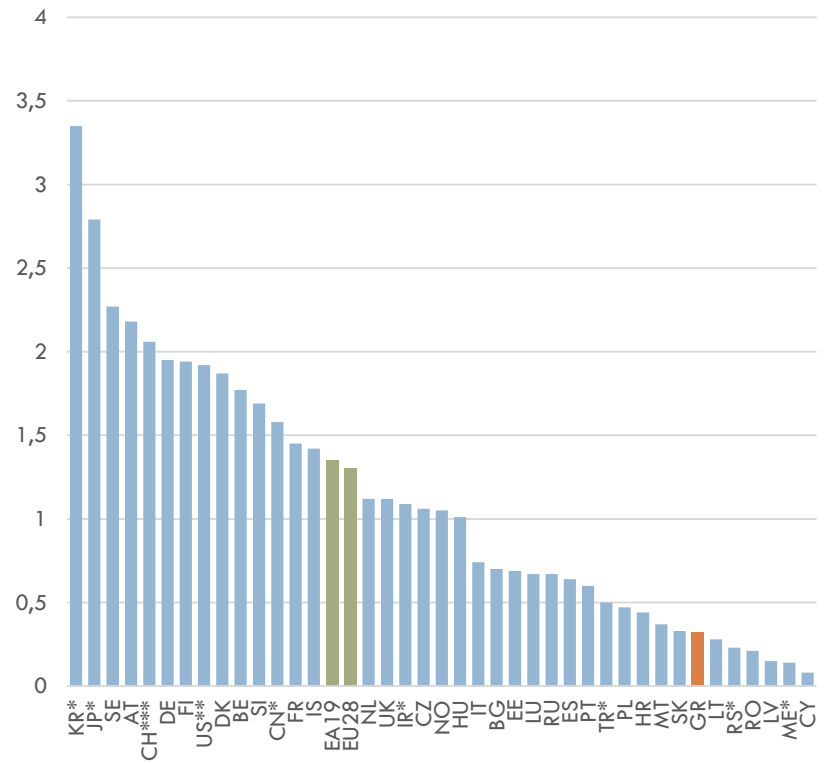
Ως ποσοστό του ΑΕΠ, οι δαπάνες Ε&Α έχουν επιστρέψει σε ισχυρή ανοδική πορεία φτάνοντας το 0,96% του ΑΕΠ το 2015

Η Ελλάδα εξακολουθεί να υστερεί από τον μέσο όρο της ΕΕ στις δαπάνες για Ε&Α

Δαπάνες για Ε&Α, ως ποσοστό του ΑΕΠ, διεθνής σύγκριση, 2015, σύνολο των τομέων



Δαπάνες για Ε&Α, ως ποσοστό του ΑΕΠ, διεθνής σύγκριση, 2015, επιχειρηματικός τομέας

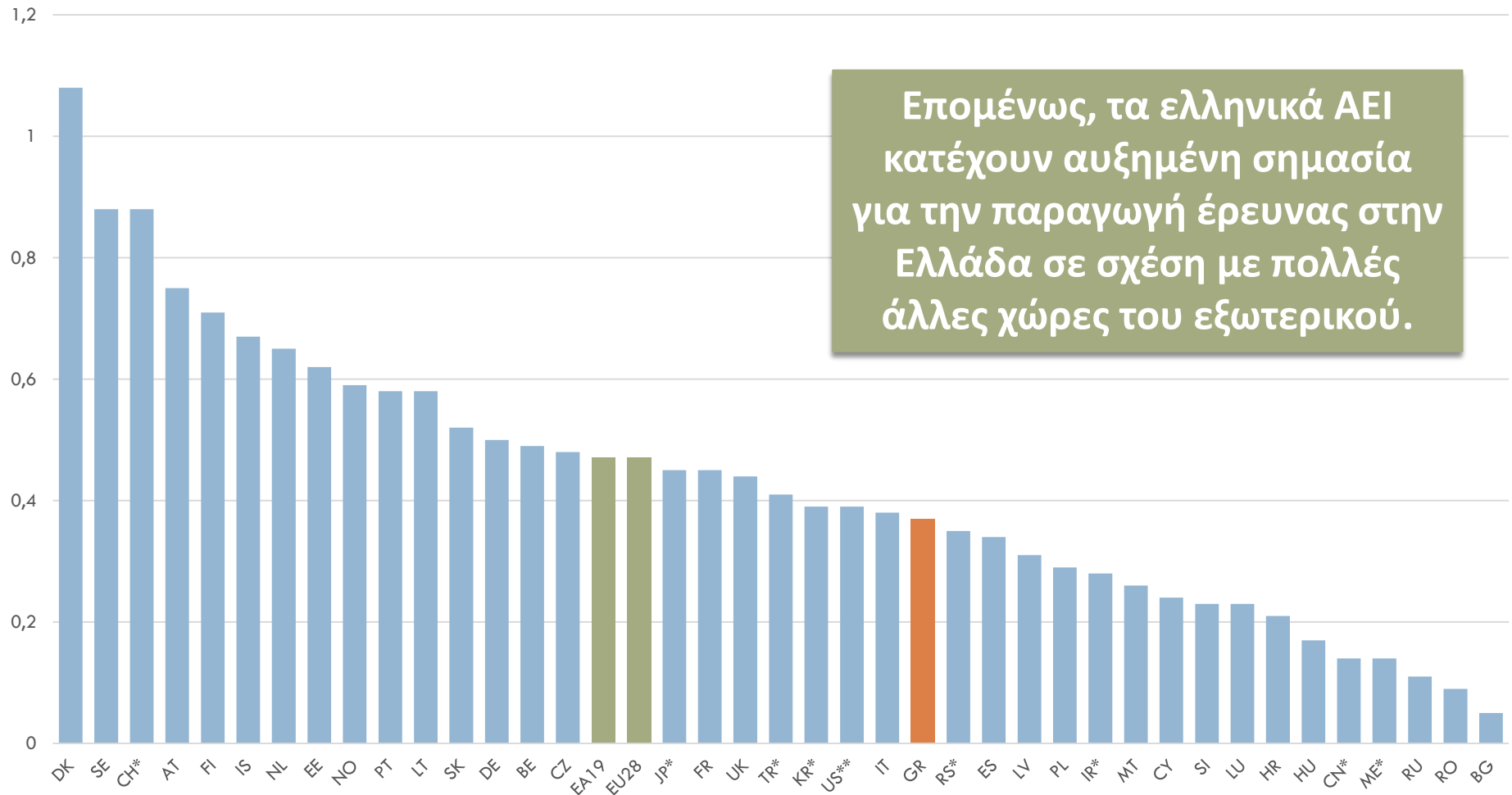


Σημ.: * 2014, ** 2013, *** 2012. Τα υπόλοιπα στοιχεία αφορούν το 2015.
 Πηγή: Eurostat, εκτιμήσεις IOBE

Ιδιαίτερα σημαντική είναι η υστέρηση αυτών των δαπανών στον επιχειρηματικό τομέα (0,28% έναντι 1,3% του ΑΕΠ στην ΕΕ το 2014).

Ιδιαίτερα σημαντική είναι η υστέρηση αυτών των δαπανών στον επιχειρηματικό τομέα

Δαπάνες για E&A, ως ποσοστό του ΑΕΠ, διεθνής σύγκριση, 2015, ΑΕΙ



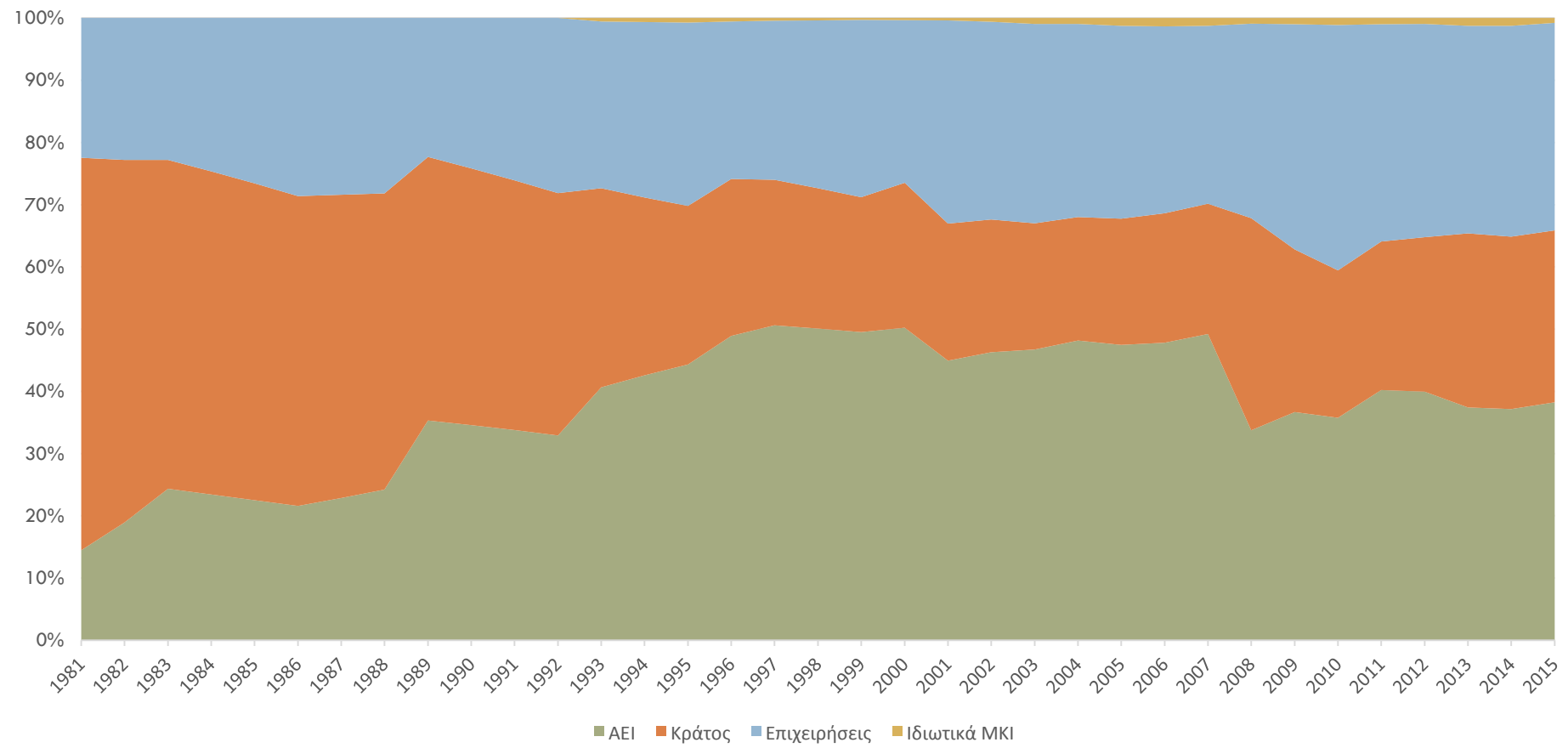
Επομένως, τα ελληνικά ΑΕΙ κατέχουν αυξημένη σημασία για την παραγωγή έρευνας στην Ελλάδα σε σχέση με πολλές άλλες χώρες του εξωτερικού.

Σημ.: * 2014, ** 2013, *** 2012. Τα υπόλοιπα στοιχεία αφορούν το 2015.

Πηγή: Eurostat, εκτιμήσεις IOBE

Ωστόσο, κατά τη διάρκεια της οικονομικής κρίσης το μερίδιο των ΑΕΙ στις δαπάνες για Ε&Α έχει υποχωρήσει

Εξέλιξη δαπανών για Ε&Α ανά τομέα, 1981-2015



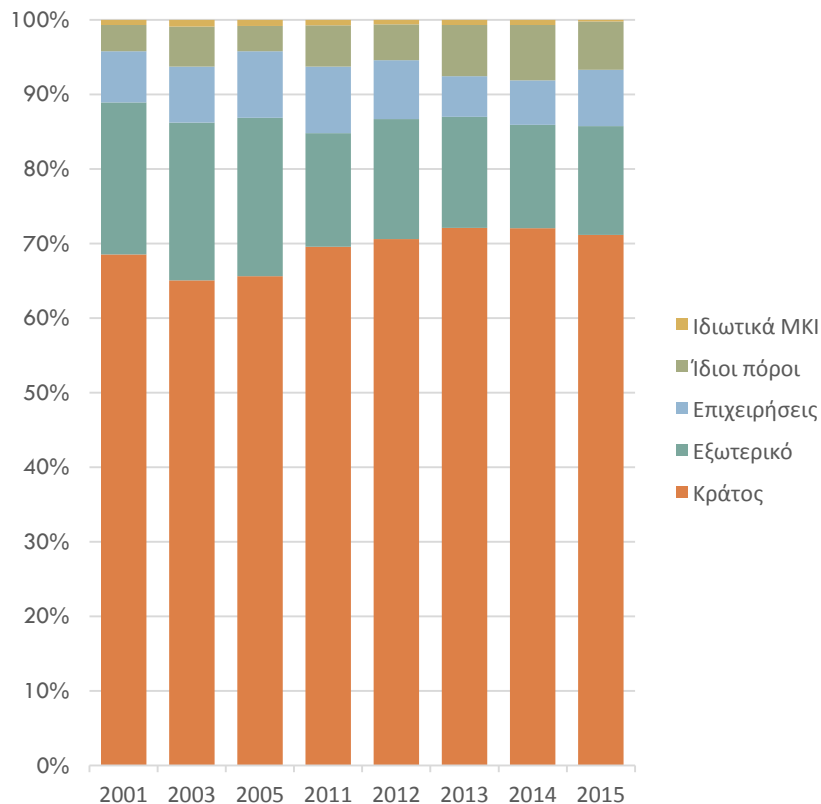
■ ΑΕΙ ■ Κράτος ■ Επιχειρήσεις ■ Ιδιωτικά ΜΚΙ

Πηγή: Eurostat, εκτιμήσεις IOBE

Υψηλότερα είναι τα μερίδια των κρατικών ιδρυμάτων και των επιχειρήσεων.

Παρατηρούνται μεταβολές στις πηγές των ερευνητικών πόρων στα ΑΕΙ

Προέλευση των πόρων για Ε&Α στα ΑΕΙ στην Ελλάδα, 2001-2015



Προέλευση των κρατικών πόρων για Ε&Α στα ΑΕΙ, 2011-2015

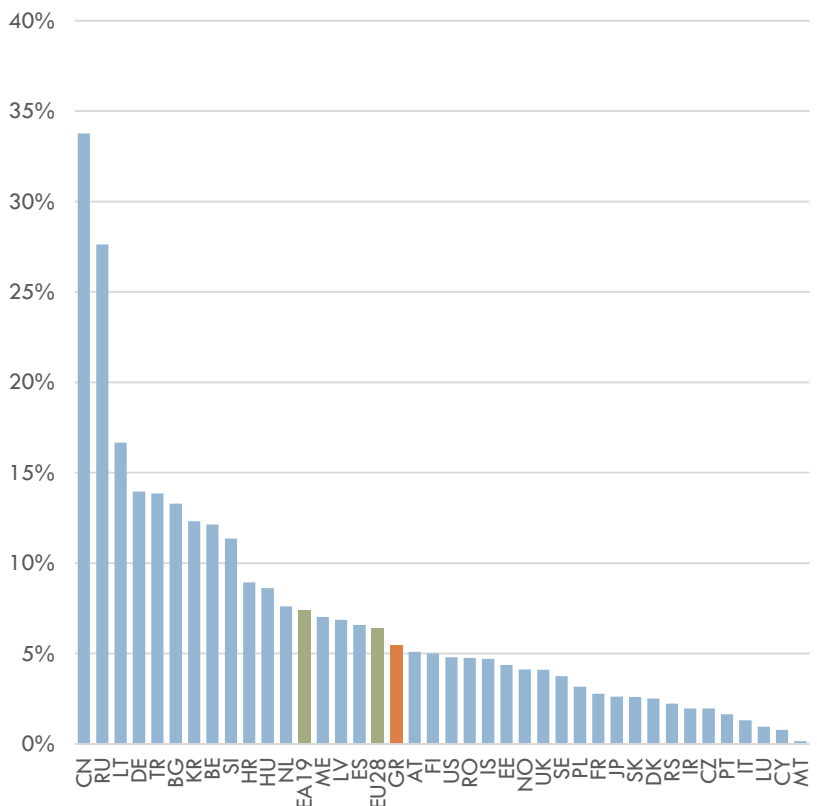


Πηγή: Eurostat, ΕΚΤ, εκτιμήσεις IOBE

Διαφαίνεται σημαντική πτώση της χρηματοδότησης της έρευνας στα ΑΕΙ από τον Τακτικό Προϋπολογισμό, αλλά και απευθείας από το εξωτερικό, με αναπλήρωση από άλλους κρατικούς πόρους (π.χ. ΕΣΠΑ). Η συμμετοχή των επιχειρήσεων στη χρηματοδότηση της έρευνας στα ΑΕΙ παρουσιάζει διακυμάνσεις διαχρονικά, χωρίς φανερή τάση.

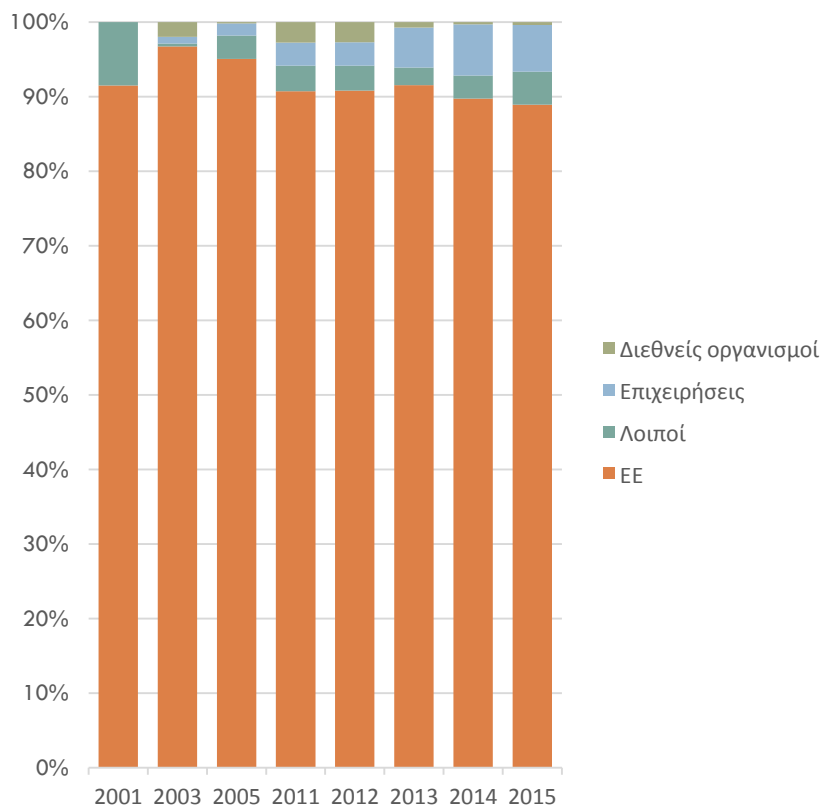
Κοντά στο Μ.Ο. της ΕΕ-28 όσον αφορά στη χρηματοδότηση Ε&Α στα ΑΕΙ από επιχειρήσεις (5,5% έναντι 6,4% στην ΕΕ-28)

Χρηματοδότηση Ε&Α στα ΑΕΙ από τις επιχειρήσεις (% του συνόλου), 2013



Πηγή: Eurostat

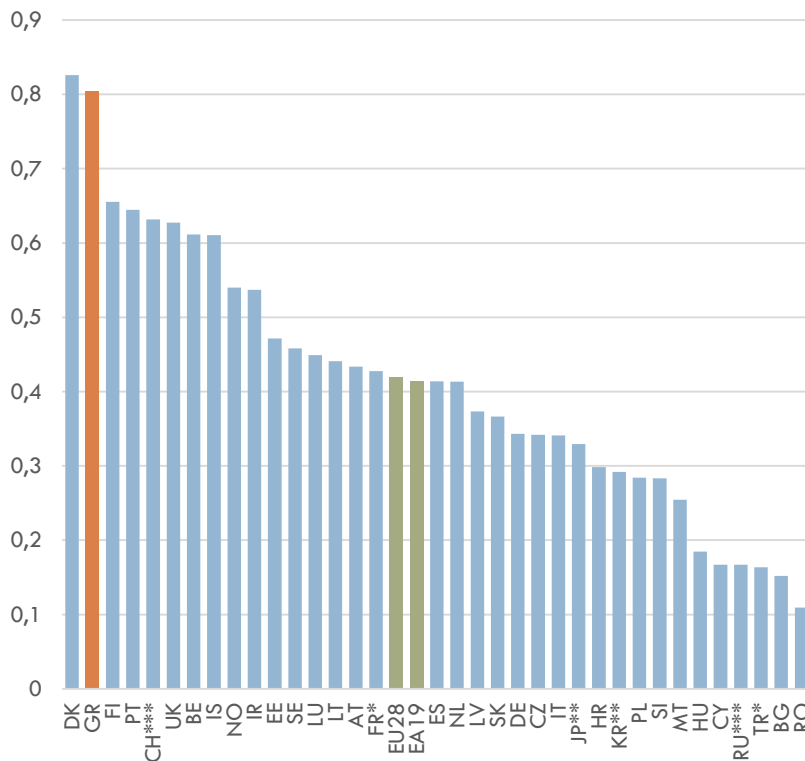
Προέλευση των πόρων από το εξωτερικό για Ε&Α στα ΑΕΙ στην Ελλάδα, 2001-2015



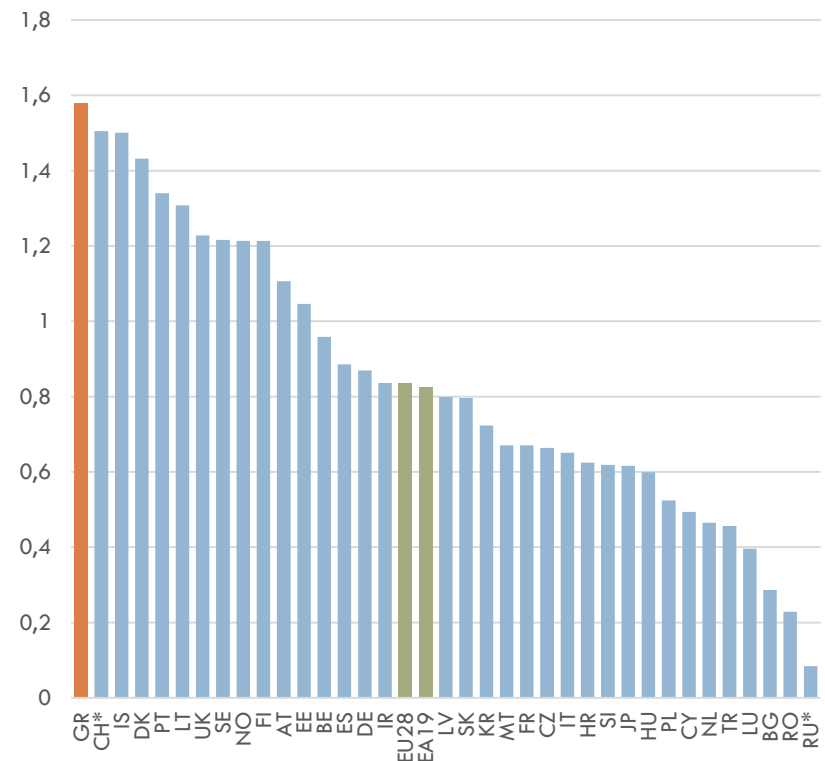
Μικρή αύξηση, αλλά από πολύ χαμηλό επίπεδο, παρατηρείται στους πόρους που προέρχονται από επιχειρήσεις του εξωτερικού

Η Ελλάδα έχει από τα υψηλότερα ποσοστά απασχόλησης σε Ε&Α στα ΑΕΙ παγκοσμίως

Ερευνητικό προσωπικό σε ΑΕΙ ως % της συνολικής απασχόλησης, διεθνείς συγκρίσεις, ΙΠΑ, 2015



Ερευνητικό προσωπικό σε ΑΕΙ ως % της συνολικής απασχόλησης, διεθνείς συγκρίσεις, αριθμός εργαζομένων, 2013

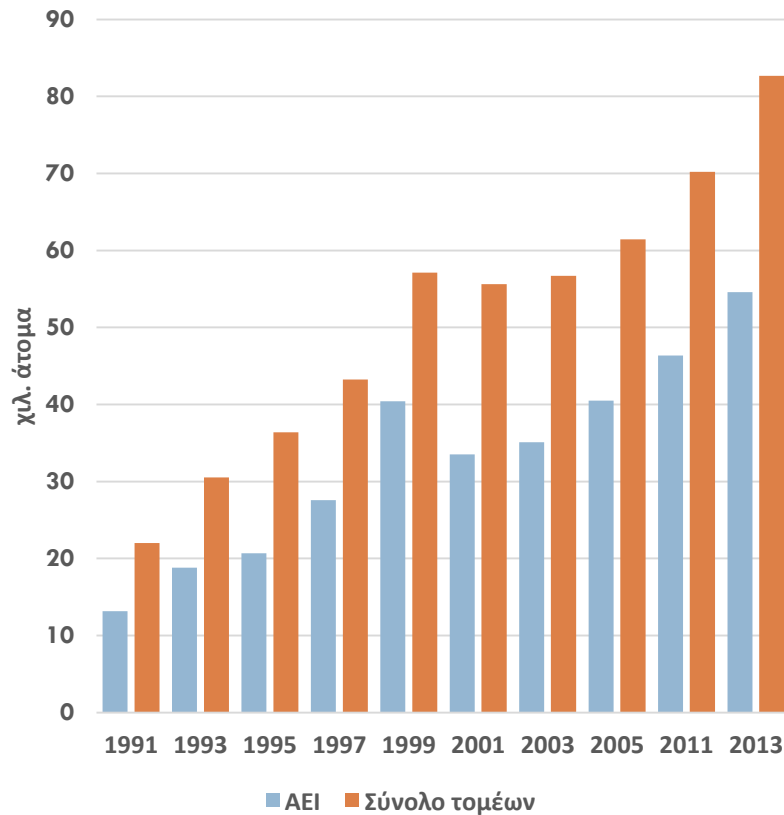


Σημ.: * 2014, ** 2013, *** 2012. Τα υπόλοιπα στοιχεία αφορούν το 2015.
 Πηγή: Eurostat

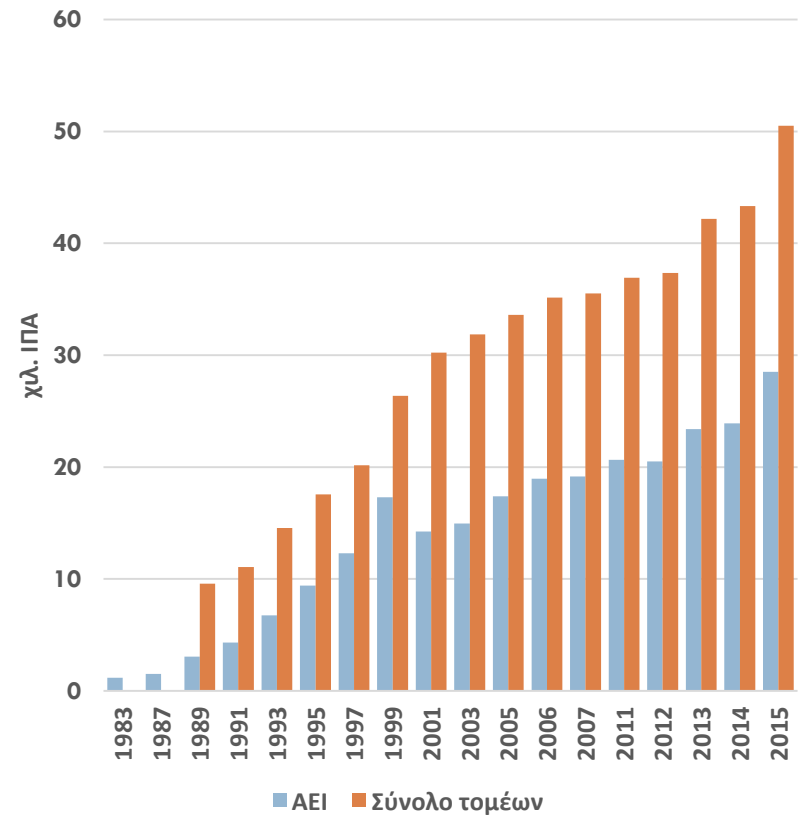
Σημ.: * 2012. Τα υπόλοιπα στοιχεία αφορούν το 2013.
 Πηγή: Eurostat

Παρά τις περικοπές δαπανών, ο ρυθμός ανόδου της απασχόλησης ερευνητικού προσωπικού δεν ανακόπηκε

Εξέλιξη του προσωπικού E&A στην Ελλάδα, αριθμός εργαζομένων, 1991-2013



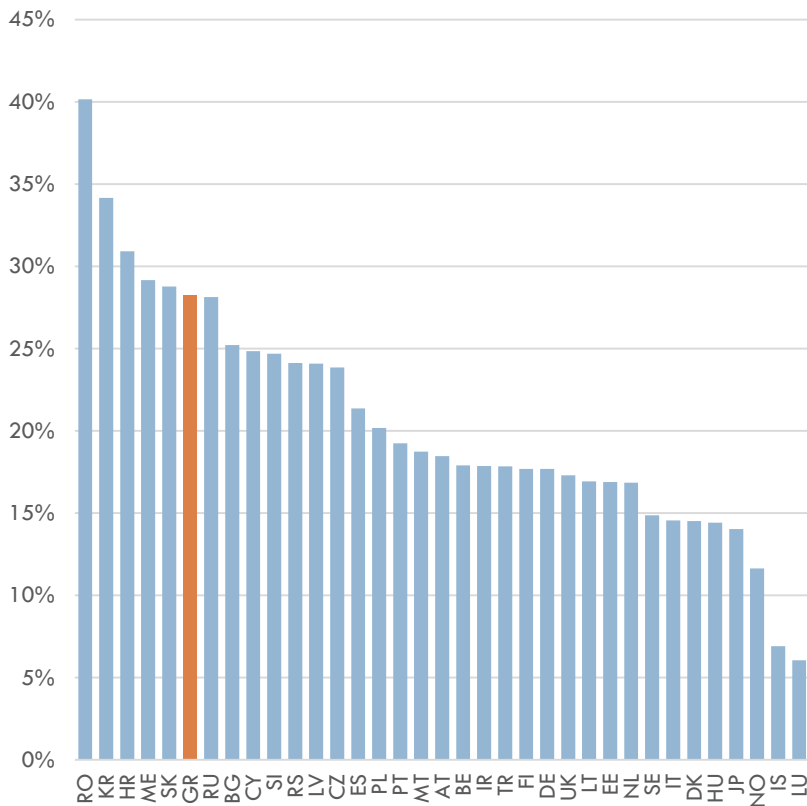
Εξέλιξη του προσωπικού E&A στην Ελλάδα, ΙΠΑ, 1983-2013



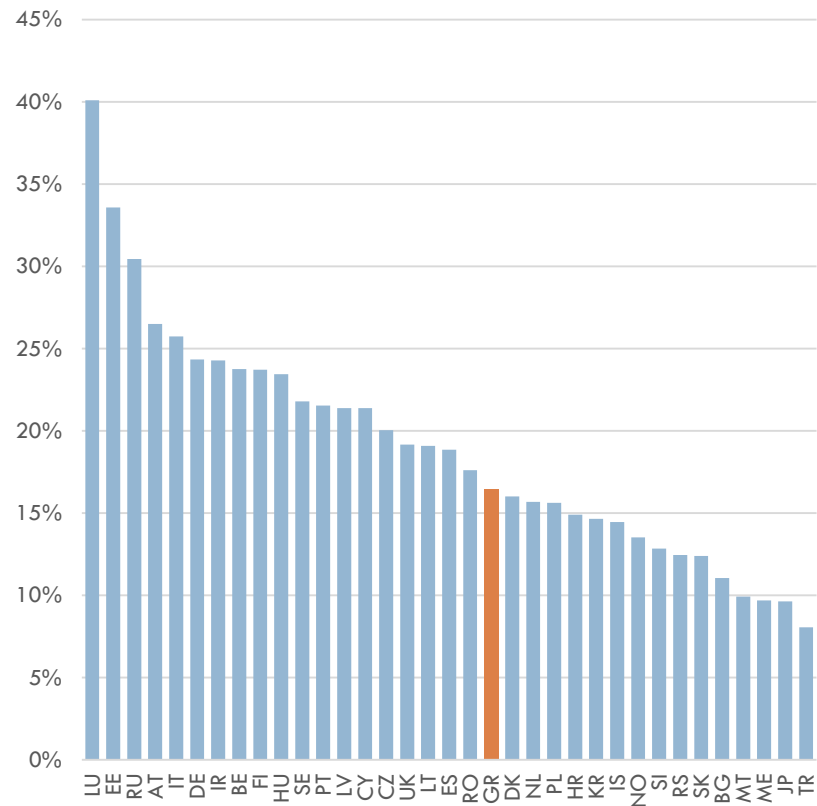
Πηγή: Eurostat

Σε διεθνή σύγκριση, το ποσοστό ερευνητών είναι υψηλότερο στην τεχνολογία και χαμηλότερο στις φυσικές επιστήμες

Ερευνητές τεχνολογίας ως % του συνόλου ερευνητών στα ΑΕΙ, 2013



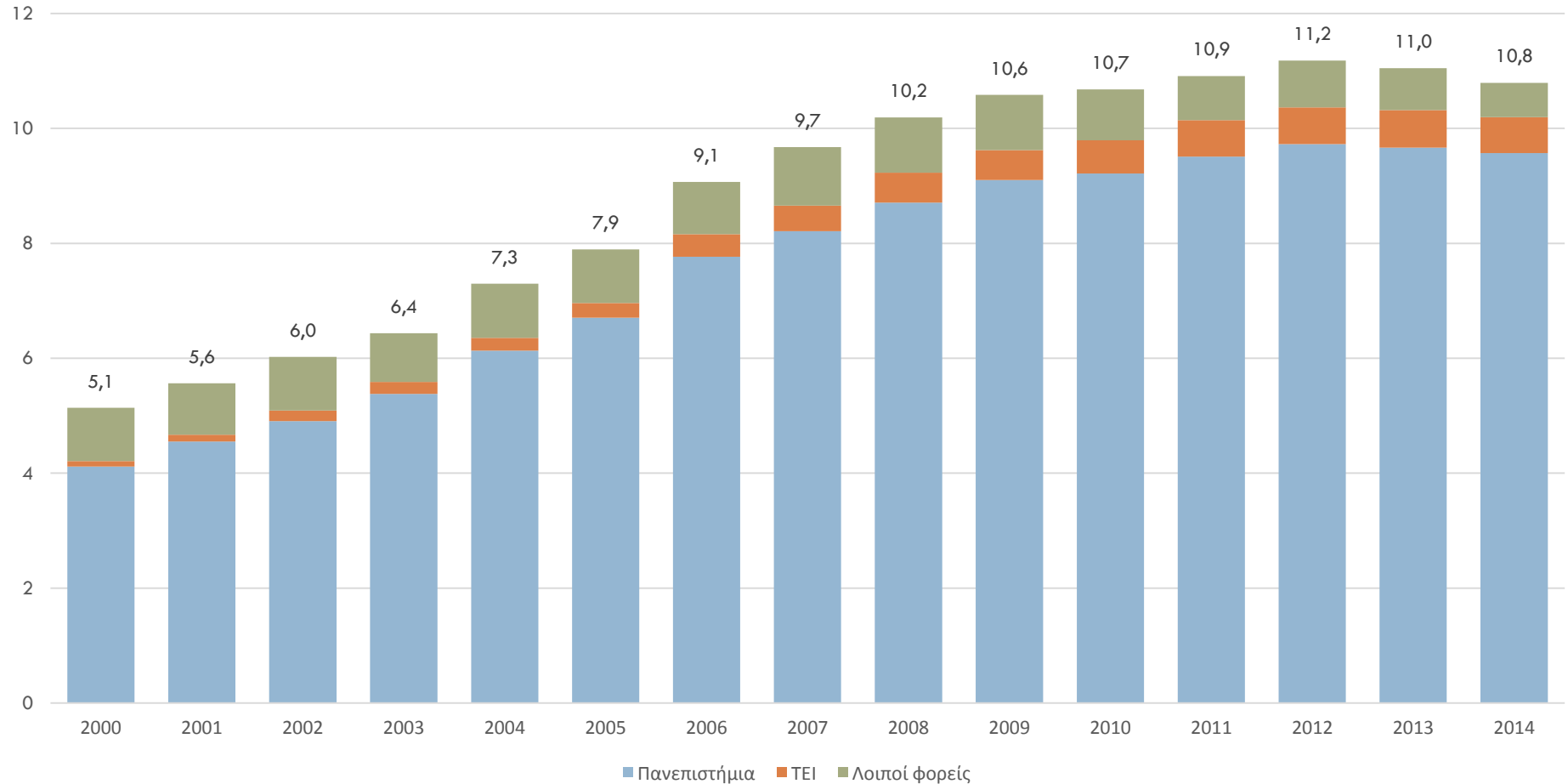
Ερευνητές φυσικών επιστημών ως % του συνόλου ερευνητών στα ΑΕΙ, 2013



Πηγή: Eurostat

Επιβράδυνση της ανόδου των δημοσιεύσεων μετά το 2008 και πτώση μετά το 2012

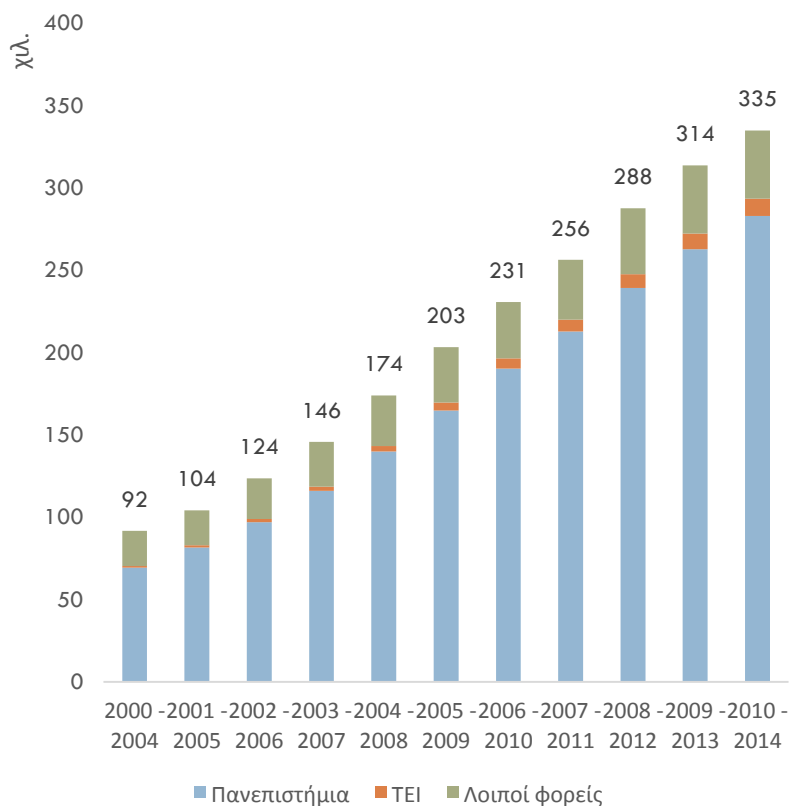
Εξέλιξη του αριθμού ελληνικών δημοσιεύσεων (χιλ.) σε διεθνή επιστημονικά περιοδικά, 2000-2014



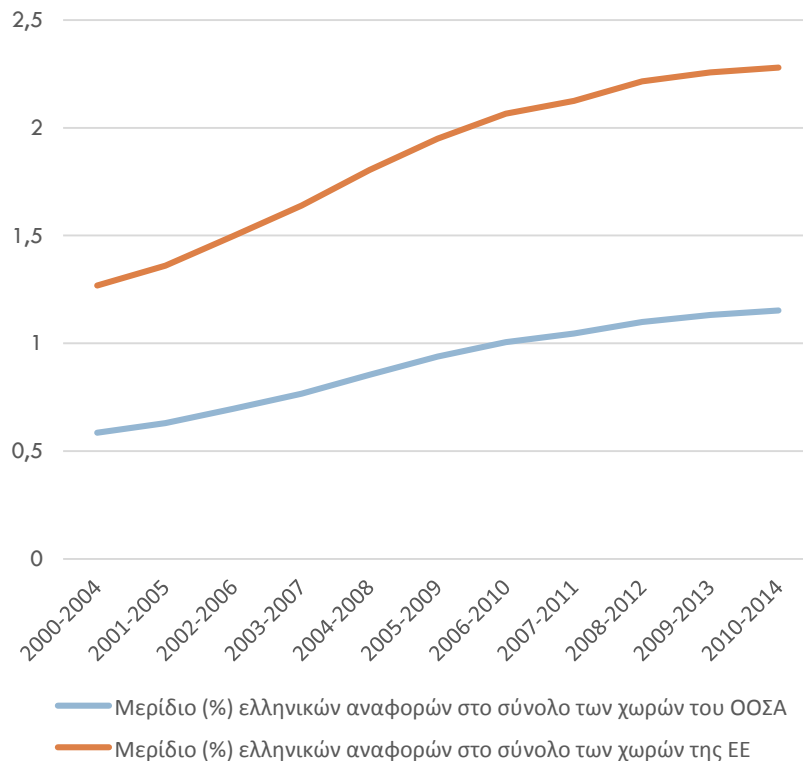
Πηγή: Εθνικό Κέντρο Τεκμηρίωσης

Από την άλλη πλευρά, συνεχίζεται η άνοδος του αριθμού αναφορών (ταχύτερα από τις χώρες της ΕΕ και του ΟΟΣΑ)

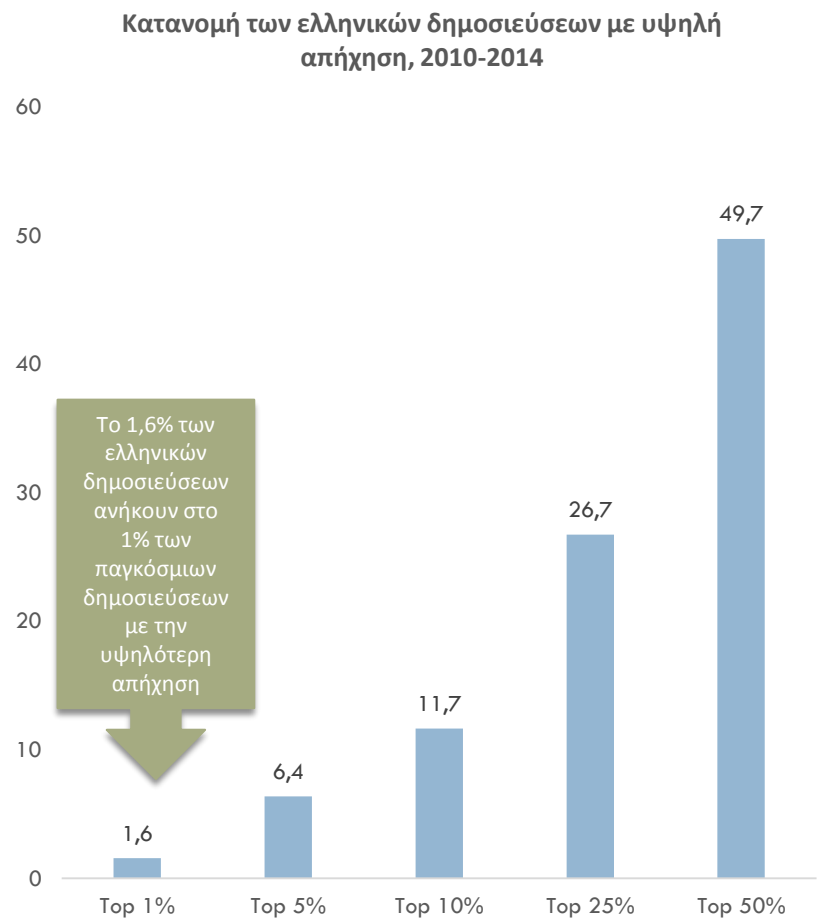
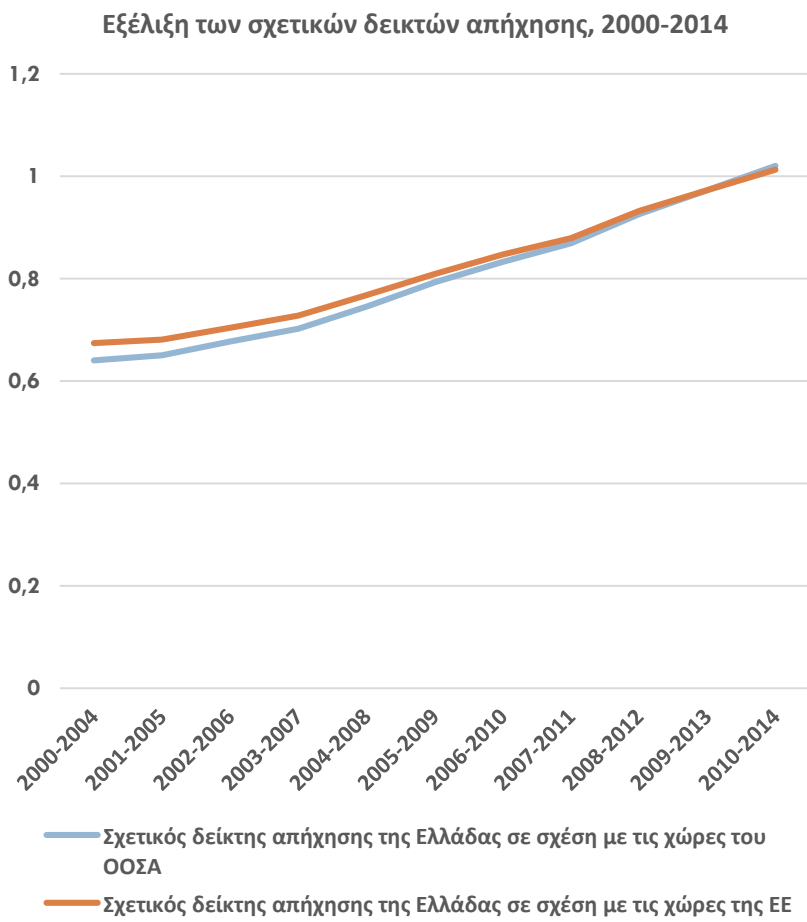
Εξέλιξη του αριθμού αναφορών σε ελληνικές δημοσιεύσεις, 2000-2014



Εξέλιξη του μεριδίου ελληνικών αναφορών στο σύνολο των χωρών του ΟΟΣΑ και ΕΕ, 2000-2014



Βελτιώνονται και οι επιδόσεις της χώρας σε όρους σχετικού δείκτη απήχησης (ως προς τις χώρες της ΕΕ και του ΟΟΣΑ)

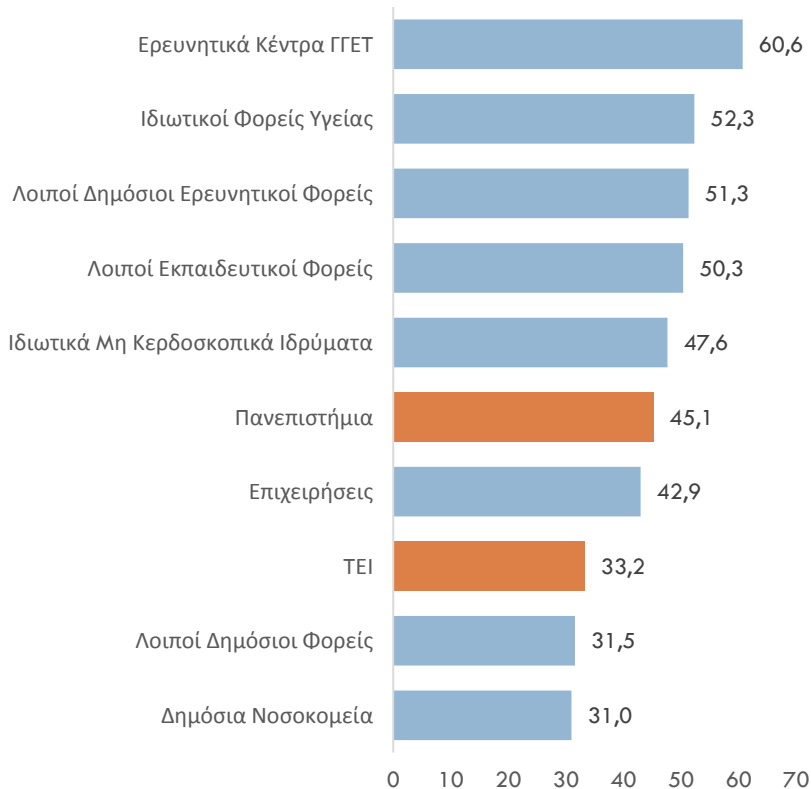


Πηγή: Εθνικό Κέντρο Τεκμηρίωσης

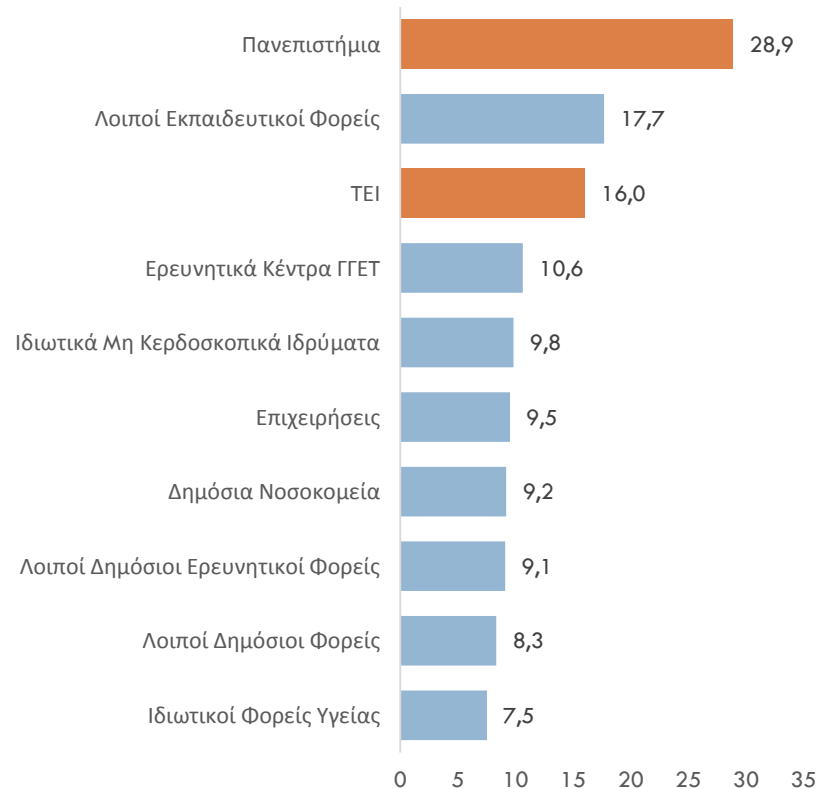
Ως αποτέλεσμα αυτής της σύγκλισης, η Ελλάδα είχε αρκετά υψηλή συμμετοχή στις δημοσιεύσεις με υψηλότερη απήχηση.

Έντονη είναι, όμως, η εσωστρέφεια των εγχώριων ΑΕΙ

Μερίδιο δημοσιεύσεων με διεθνείς συνεργασίες ανά τομέα (%), 2014



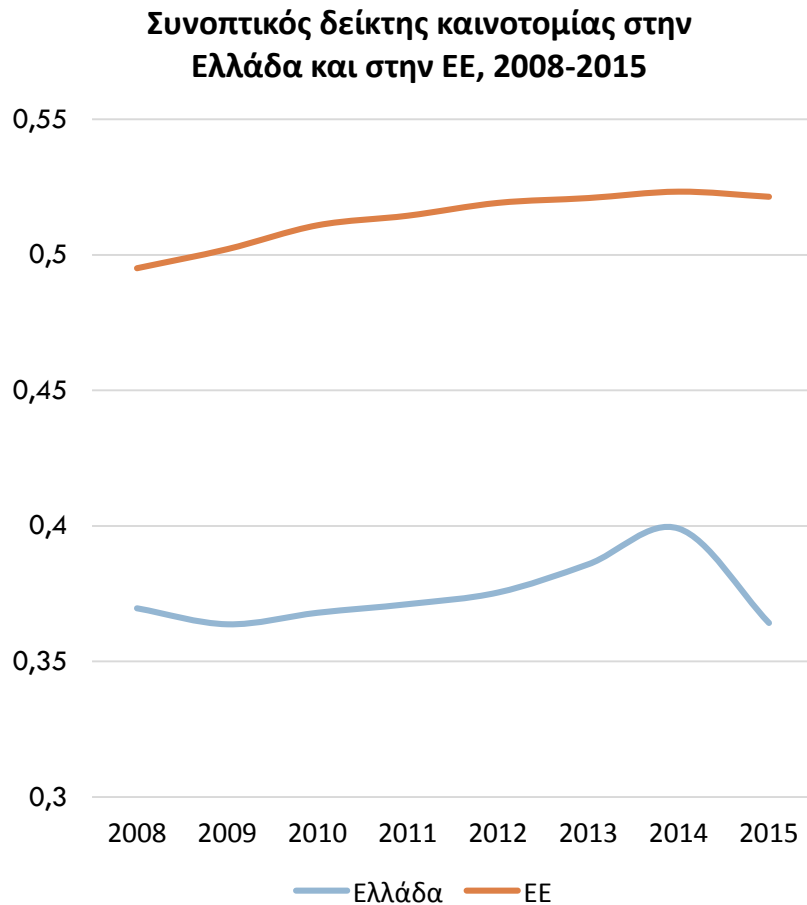
Μερίδιο δημοσιεύσεων χωρίς συνεργασίες ανά τομέα (%), 2014



Πηγή: Εθνικό Κέντρο Τεκμηρίωσης

Σχετικά μικρό είναι το ποσοστό των δημοσιεύσεων που γίνονται σε συνεργασία με φορείς του ιδιωτικού τομέα.

Παρά το μέγεθος και την ποιότητα του ερευνητικού δυναμικού η παραγωγή καινοτομίας είναι χαμηλή



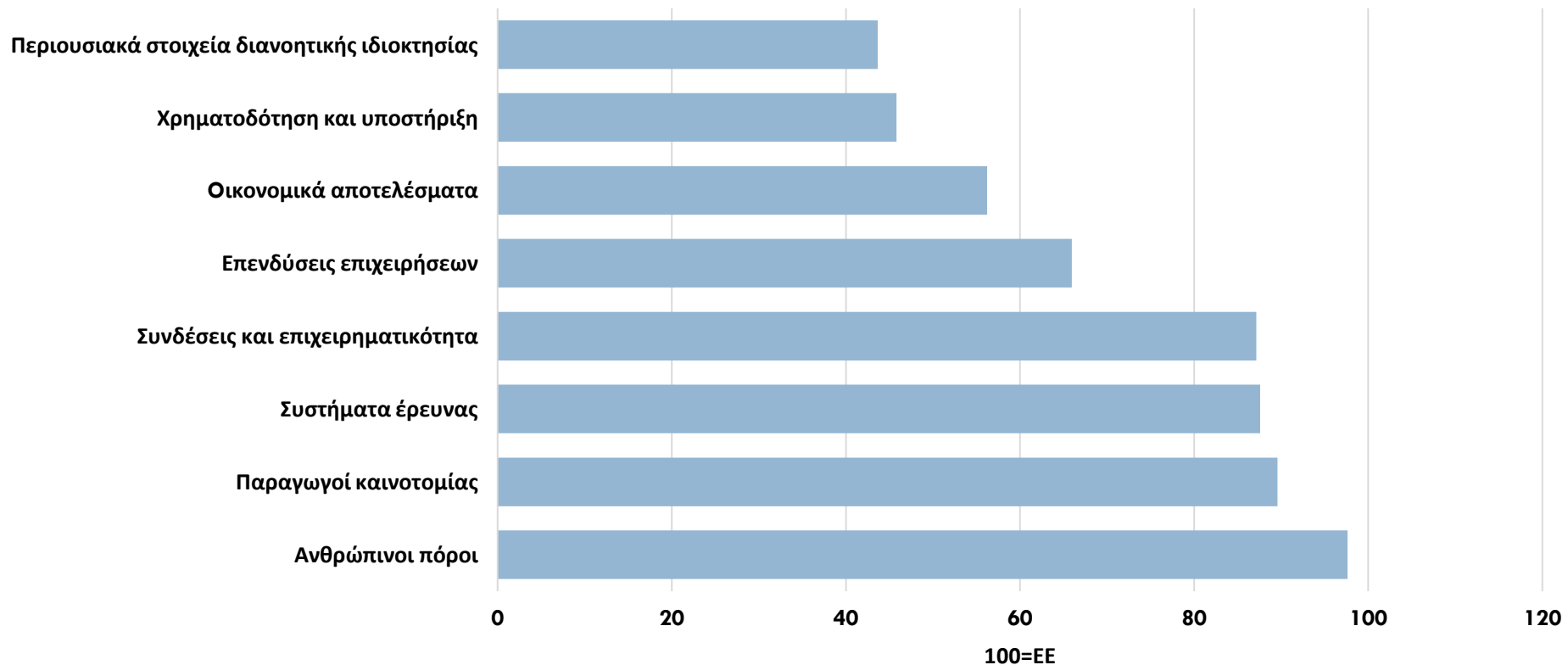
- Ως αποτέλεσμα της εσωστρέφειας των ΑΕΙ και της χαμηλής ενασχόλησης του ιδιωτικού τομέα με Ε&Α, η παραγωγή καινοτομίας στην Ελλάδα υστερεί σημαντικά.
- Ο συνοπτικός δείκτης καινοτομίας για την Ελλάδα περιορίστηκε σε 0,36 μονάδες το 2015 (από 0,40 το 2014 και 0,37 το 2008).
- Στην ΕΕ, ο δείκτης ανήλθε σε 0,52 μονάδες το 2015, από 0,50 το 2008.

Πηγή: European Innovation Scoreboard Database 2008-2016

Στην ΕΕ, ο δείκτης ανήλθε σε 0,52 μονάδες το 2015, από 0,50 το 2008.

Υστέρηση της Ελλάδας παρατηρείται και στους οκτώ σύνθετους δείκτες καινοτομίας

Επιδόσεις της Ελλάδας στους σύνθετους δείκτες καινοτομίας, 2015 (100=ΕΕ)

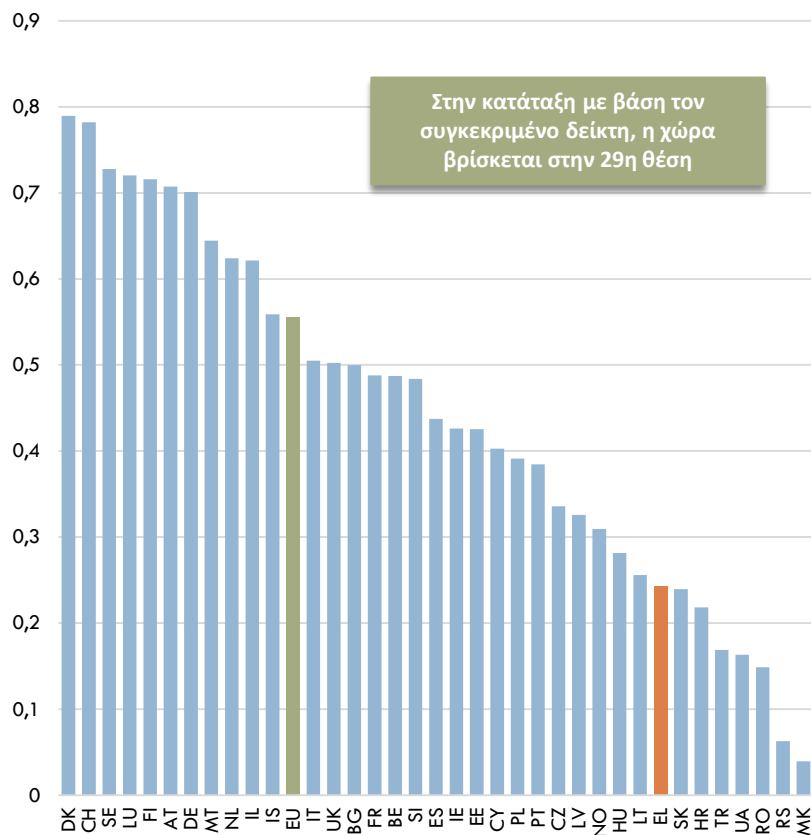


Πηγή: European Innovation Scoreboard Database 2008-2016

Η μεγαλύτερη υστέρηση παρατηρείται στον σύνθετο δείκτη που μετρά την παραγωγή καινοτομίας σε όρους διπλωμάτων ευρεσιτεχνίας, κοινοτικών εμπορικών σημάτων και κοινοτικών σχεδίων (υπολείπεται του μέσου όρου της ΕΕ κατά 56,3%)

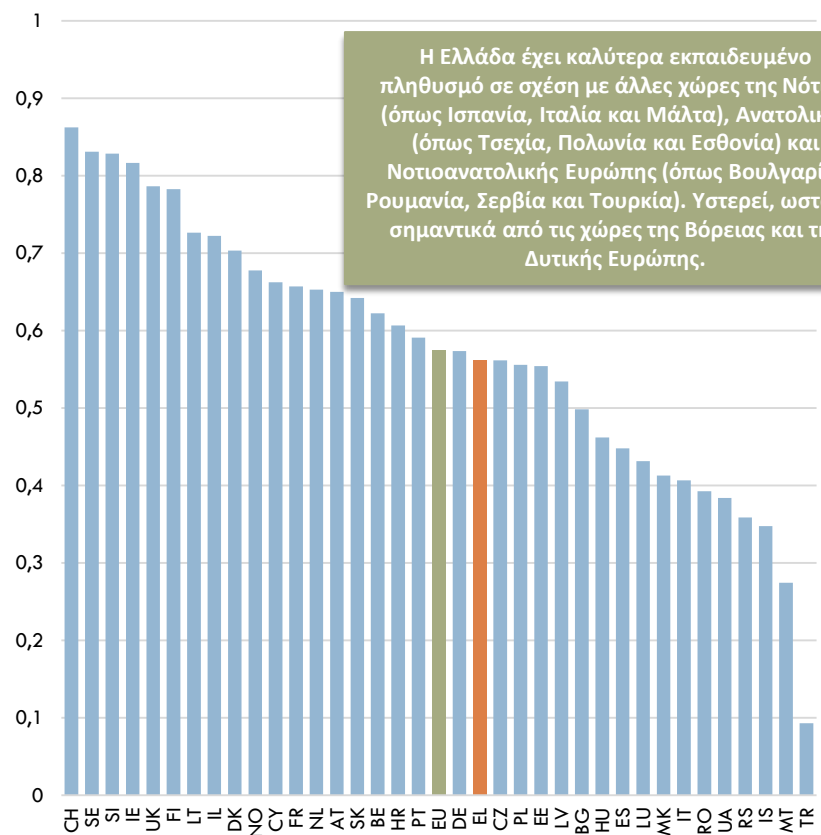
Η μεγαλύτερη υστέρηση παρατηρείται στον σύνθετο δείκτη για τα περιουσιακά στοιχεία διανοητικής ιδιοκτησίας

Σύνθετος δείκτης «Περιουσιακά στοιχεία διανοητικής ιδιοκτησίας» για ευρωπαϊκές χώρες, 2015



Πηγή: European Innovation Scoreboard Database 2008-2016

Σύνθετος δείκτης «Ανθρώπινοι πόροι» για ευρωπαϊκές χώρες, 2015



Η Ελλάδα έχει καλύτερα εκπαιδευμένο πληθυσμό σε σχέση με άλλες χώρες της Νότιας (όπως Ισπανία, Ιταλία και Μάλτα), Ανατολικής (όπως Τσεχία, Πολωνία και Εσθονία) και Νοτιοανατολικής Ευρώπης (όπως Βουλγαρία, Ρουμανία, Σερβία και Τουρκία). Υστερεί, ωστόσο, σημαντικά από τις χώρες της Βόρειας και της Δυτικής Ευρώπης.

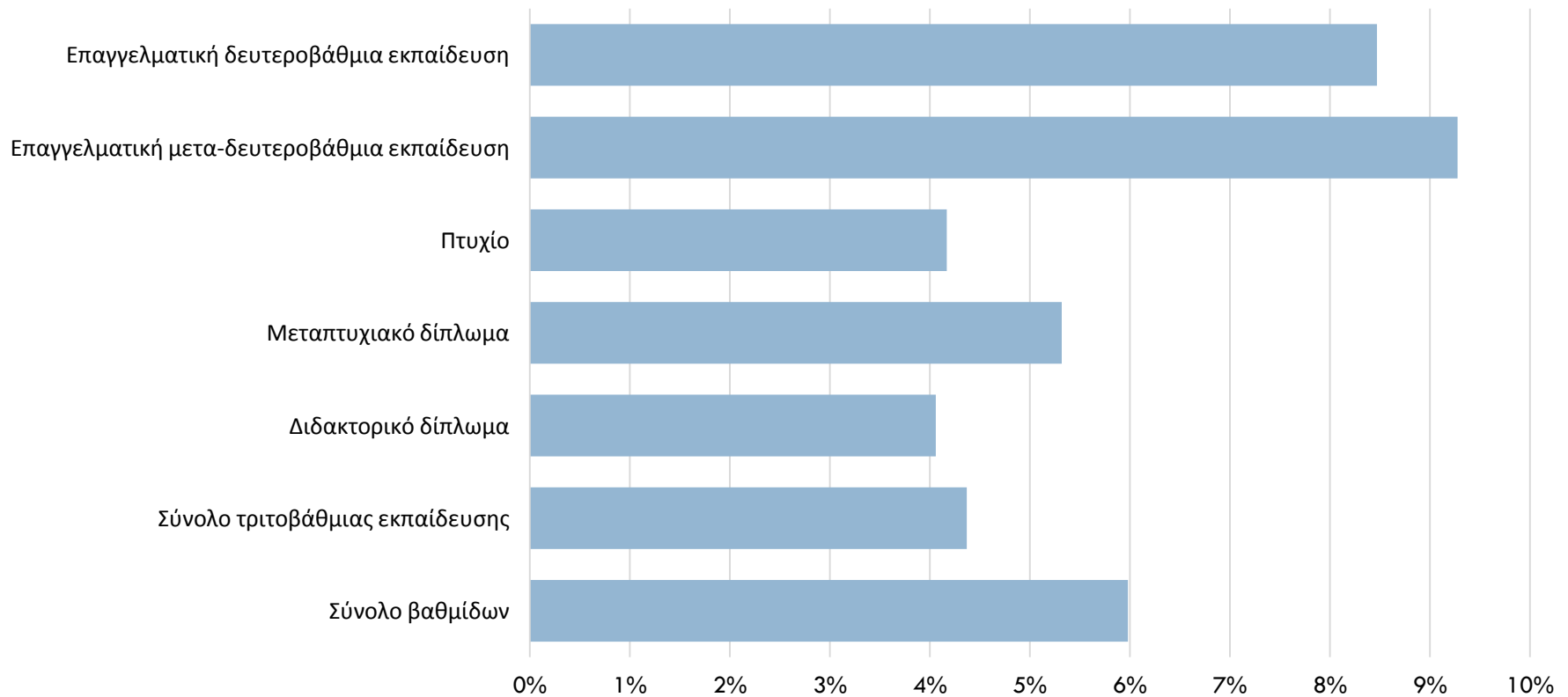
Η μικρότερη υστέρηση της Ελλάδας παρατηρείται στον σύνθετο δείκτη για τους ανθρώπινους πόρους

Νέες τεχνολογίες και τριτοβάθμια
εκπαίδευση

- Μικρός αριθμός ιδρυμάτων προσφέρει προγράμματα εξ αποστάσεως εκπαίδευσης (επί πληρωμή)
 - ▣ ΕΚΠΑ, Παν. Πειραιώς, Παν. Αιγαίου, ΟΠΑ
- Η πύλη opencourses και τα μαθήματα που παρέχονται μέσω αυτής δεν είναι αμιγώς MOOCs
 - ▣ Χαρακτηρίζονται από βασικές διαφορές
 - ▣ Στο πλαίσιο των ελληνικών MOOCs, υπάρχουν προς το παρόν δύο πύλες/ δράσεις που προσφέρουν μαθήματα: Mathesis και Coursity

Η εκπαίδευση ατόμων με εξειδίκευση σε ΤΠΕ στην Ελλάδα είναι (ποσοτικά) επαρκής...

Μερίδιο των ΤΠΕ στους αποφοίτους ανά βαθμίδα, 2014



Πηγή: Eurostat **Επεξεργασία στοιχείων:** IOBE

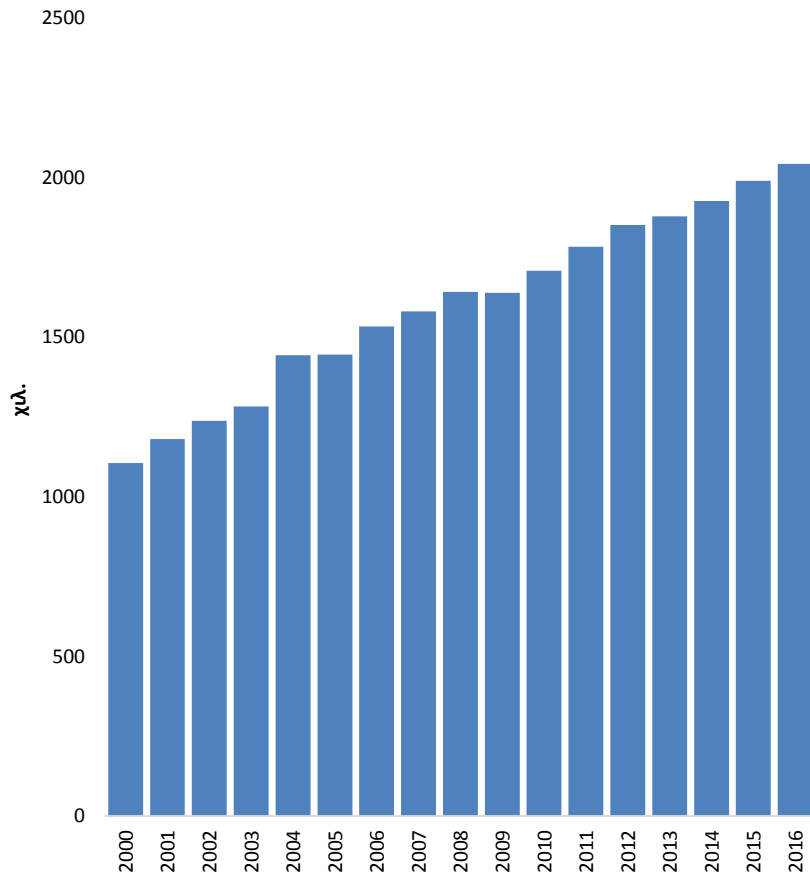
...ενώ και το ποσοστό σε ειδικούς ΤΠΕ με δευτεροβάθμια εκπαίδευση είναι σχετικά αυξημένο

- Μόλις 1,8 διπλώματα ευρεσιτεχνίας ΤΠΕ ανά εκατομμύριο κατοίκων το 2013 (23,2 κατά μ.ο. στην ΕΕ)
- Υστέρηση παρουσιάζεται και
 - ▣ στην υιοθέτηση καινοτόμων ψηφιακών τεχνολογιών στην παραγωγή
 - ▣ στη χρήση τεχνολογιών RFID και λογισμικού CRM
 - ▣ στην αυτοματοποίηση των συναλλαγών με προμηθευτές και πελάτες
- Όμως, ως προς την χρήση λογισμικού ERP και την ανάλυση μεγάλων δεδομένων, η χώρα βρίσκεται υψηλότερα από το μέσο όρο της ΕΕ

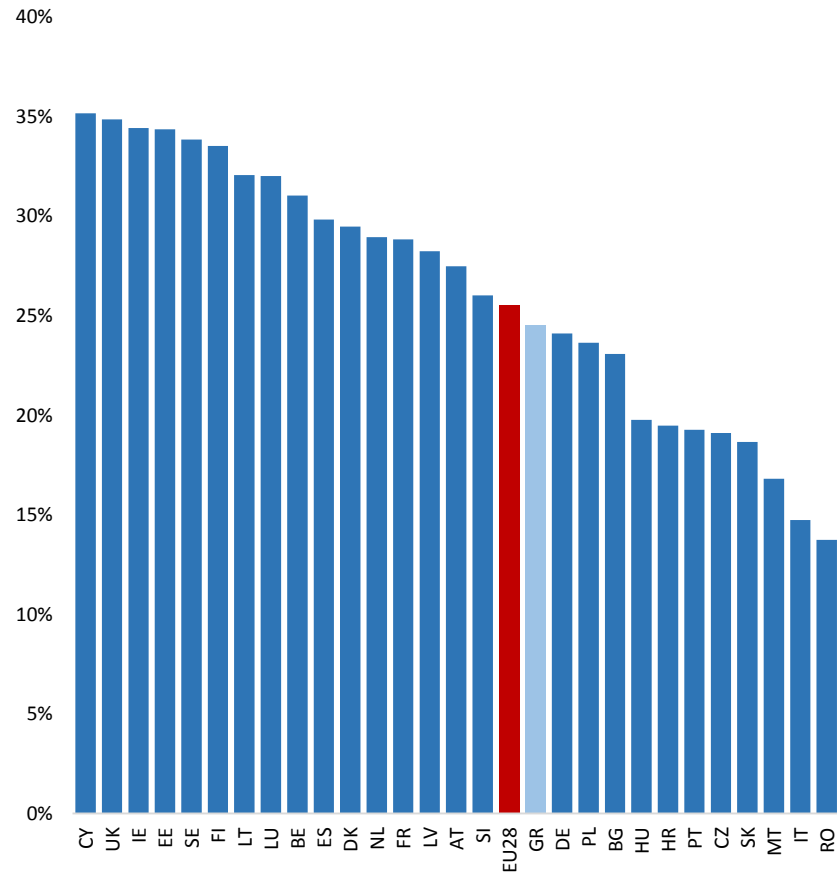
**Τριτοβάθμια εκπαίδευση και
απασχόληση αποφοίτων**

Ο πληθυσμός της χώρας με τριτοβάθμια εκπαίδευση σχεδόν διπλασιάστηκε το 2016 σε σχέση με το 2000

Πληθυσμός ηλικίας 15 ετών και άνω με τριτοβάθμια εκπαίδευση στην Ελλάδα, 2000-2016



Ποσοστό πληθυσμού με τριτοβάθμια εκπαίδευση στην ΕΕ-28, 2016

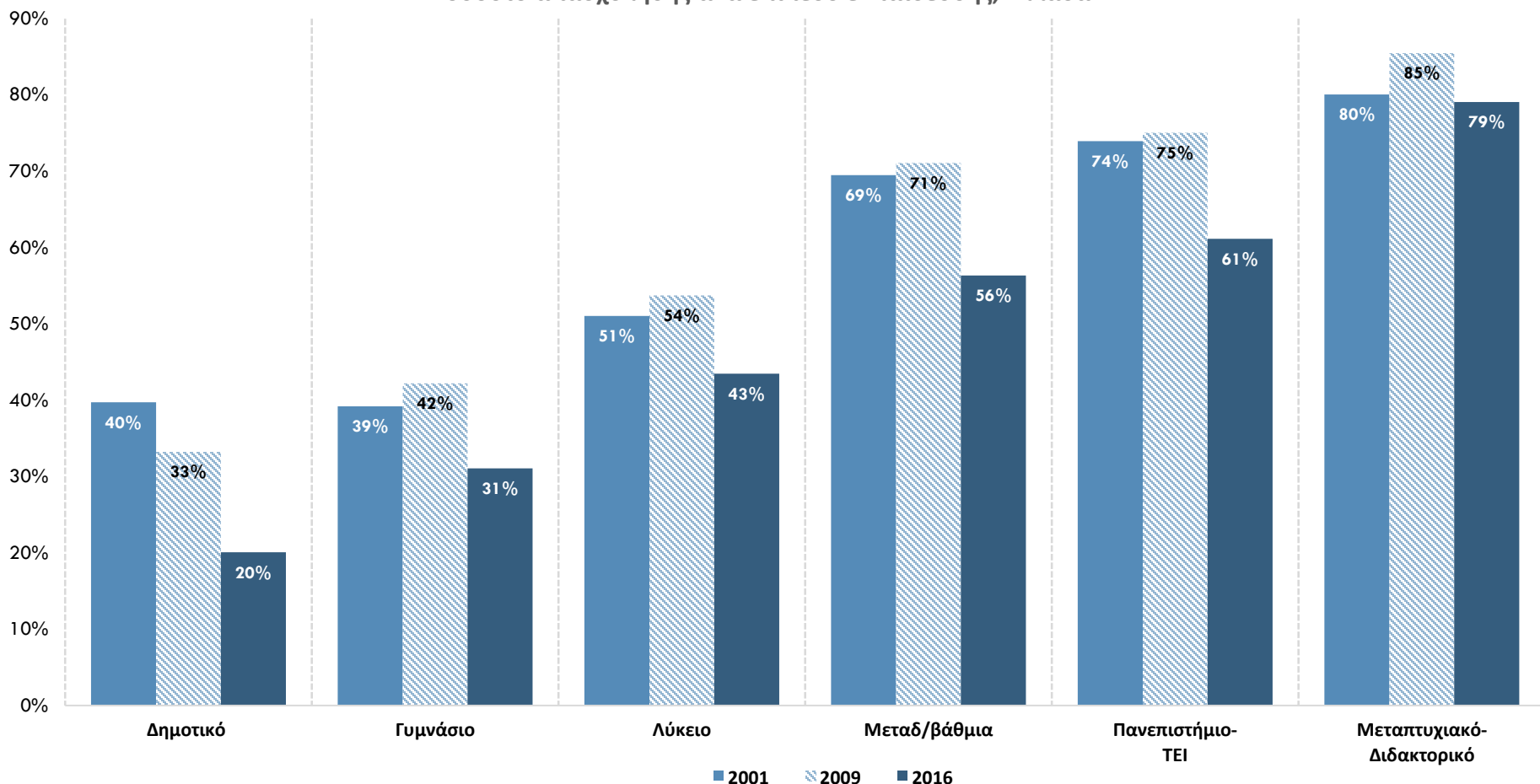


Πηγή: ΕΛΣΤΑΤ Επεξεργασία στοιχείων: IOBE

Ως ποσοστό του συνολικού πληθυσμού διαμορφώθηκε στο 24% περίπου το 2016 από 14% στις αρχές της προηγούμενης δεκαετίας

Το υψηλότερο ποσοστό απασχόλησης καταγράφεται στα άτομα με μεταπτυχιακές σπουδές ή διδακτορικό

Ποσοστό απασχόλησης ανά επίπεδο εκπαίδευσης, Ελλάδα



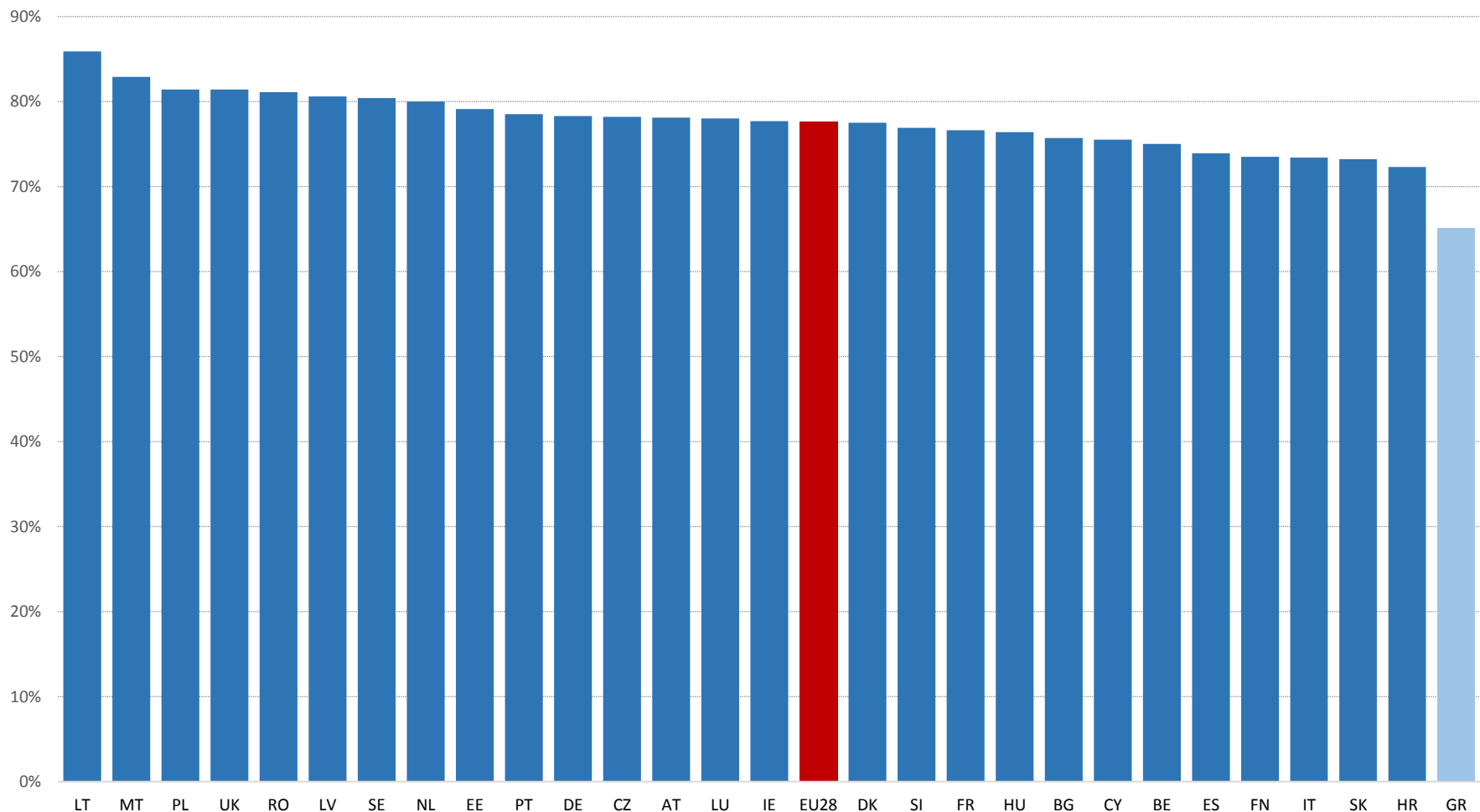
Ποσοστό απασχόλησης = Απασχολούμενοι / Συνολικός πληθυσμός

Πηγή: ΕΛΣΤΑΤ Επεξεργασία στοιχείων: IOBE

Στους απόφοιτους πανεπιστημίων ή ΤΕΙ το ποσοστό απασχόλησης το 2016 ήταν χαμηλότερο κατά 14 ποσοστιαίες μονάδες σε σχέση με το 2009

Το ποσοστό απασχόλησης στα άτομα με τριτοβάθμια εκπαίδευση στην Ελλάδα είναι το χαμηλότερο στην ΕΕ-28

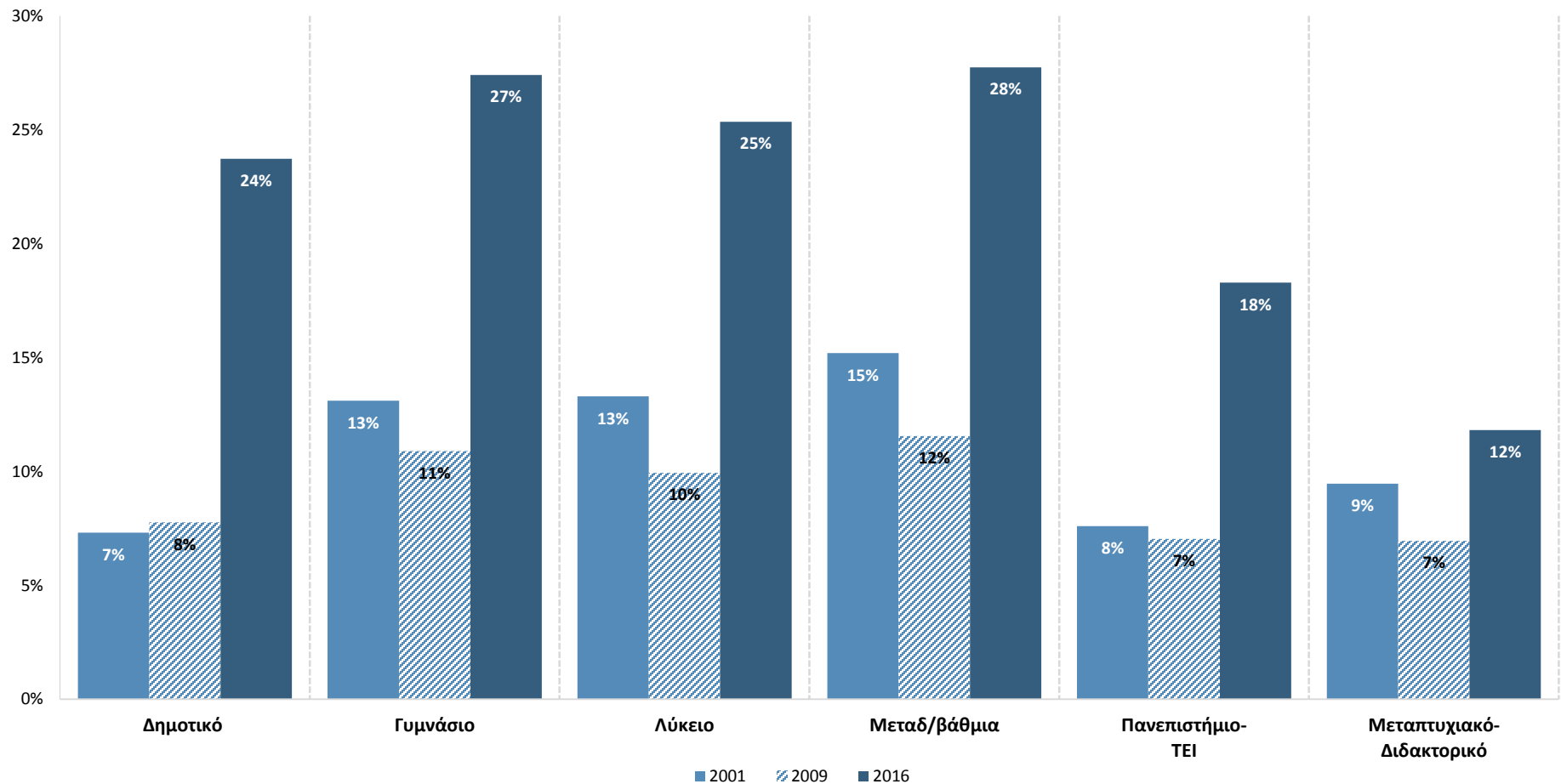
Ποσοστό απασχόλησης στα άτομα με τριτοβάθμια εκπαίδευση (ISCED 5-8) στην ΕΕ-28, 2016



Πηγή: Eurostat

Το 2016 το υψηλότερο ποσοστό ανεργίας καταγράφεται στα άτομα με μεταδευτεροβάθμια εκπαίδευση και με γυμνάσιο

Ποσοστό ανεργίας ανά επίπεδο εκπαίδευσης, Ελλάδα

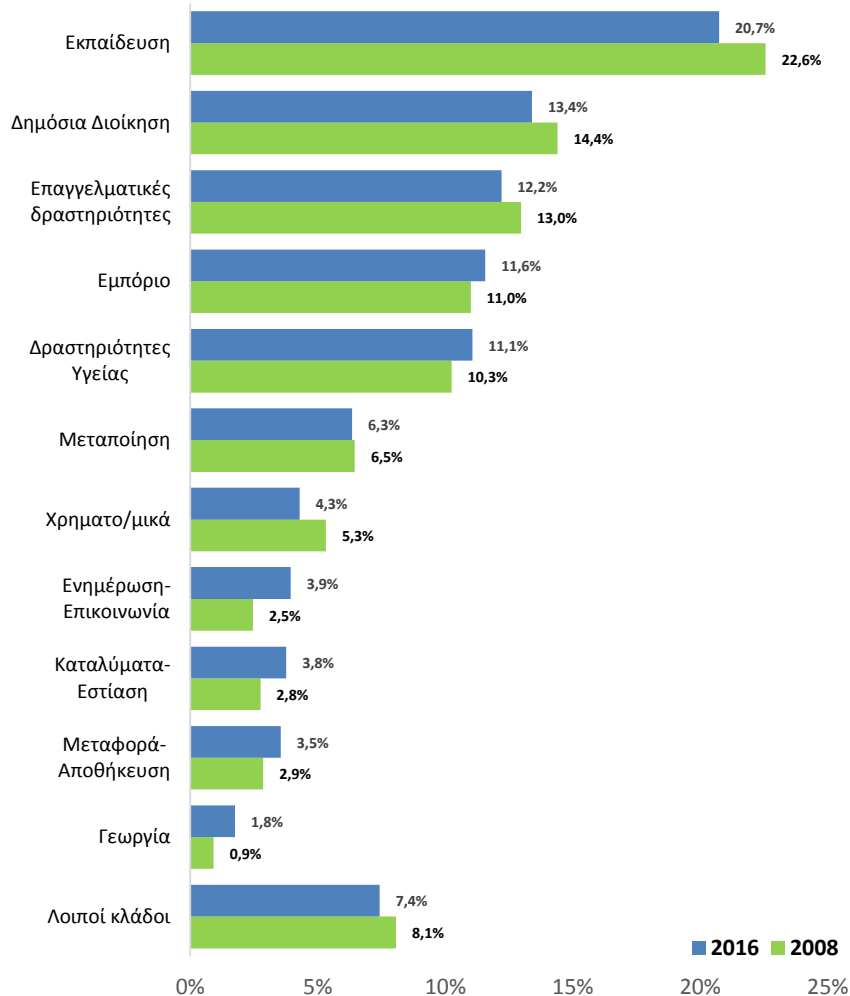


Πηγή: ΕΛΣΤΑΤ, Eurostat Επεξεργασία στοιχείων: IOBE

Στα άτομα με πανεπιστημιακή ή τεχνολογική εκπαίδευση το ποσοστό ανεργίας το 2016 αυξήθηκε κατά 11 ποσοστιαίες μονάδες

Οι περισσότεροι απόφοιτοι τριτοβάθμιας εκπαίδευσης εργάζονται σε κλάδους των υπηρεσιών

Καταμερισμός απασχολούμενων με τριτοβάθμια εκπαίδευση σε κλάδους οικονομικής δραστηριότητας



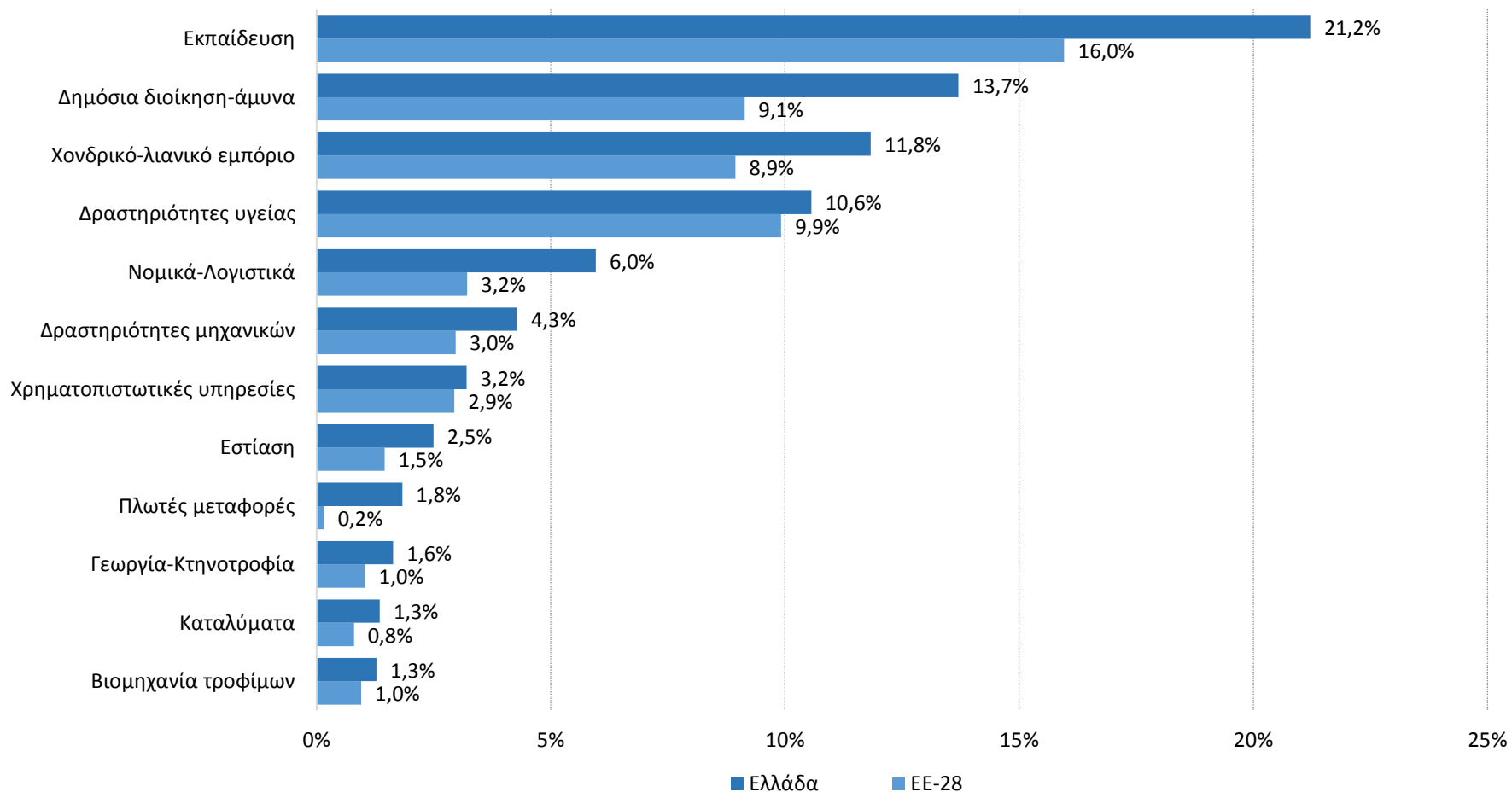
- Ο κλάδος της «Εκπαίδευσης» απορροφά το μεγαλύτερο αριθμό (266,7 χιλ. το 2016 που αντιστοιχεί στο 21% έναντι 23% το 2008) και ιδιαίτερα μεταξύ των αποφοίτων των πανεπιστημίων όπου απασχολείται το ¼ του συνόλου
- Ακολουθούν οι απασχολούμενοι στη Δημόσια διοίκηση – Άμυνα, κλάδος που σχετίζεται με υπηρεσίες του δημόσιου τομέα
 - ▣ 172,3 χιλ. το 2016 που αντιστοιχεί στο 13% του συνόλου των απασχολούμενων με τριτοβάθμια εκπαίδευση
- Τα ποσοστά αυτά διαφέρουν σημαντικά από το μέσο όρο της ΕΕ-28
 - ▣ 16% το αντίστοιχο μερίδιο στην Εκπαίδευση και 9% στη Δημόσια Διοίκηση-Άμυνα

Σημείωση: Μεριδίο στο σύνολο των απασχολούμενων με τριτοβάθμια εκπαίδευση

Πηγή: ΕΛΣΤΑΤ Επεξεργασία στοιχείων: IOBE

Διαφορές στην κλαδική διάρθρωση των απασχολούμενων με τριτοβάθμια εκπαίδευση σε σχέση με την ΕΕ-28

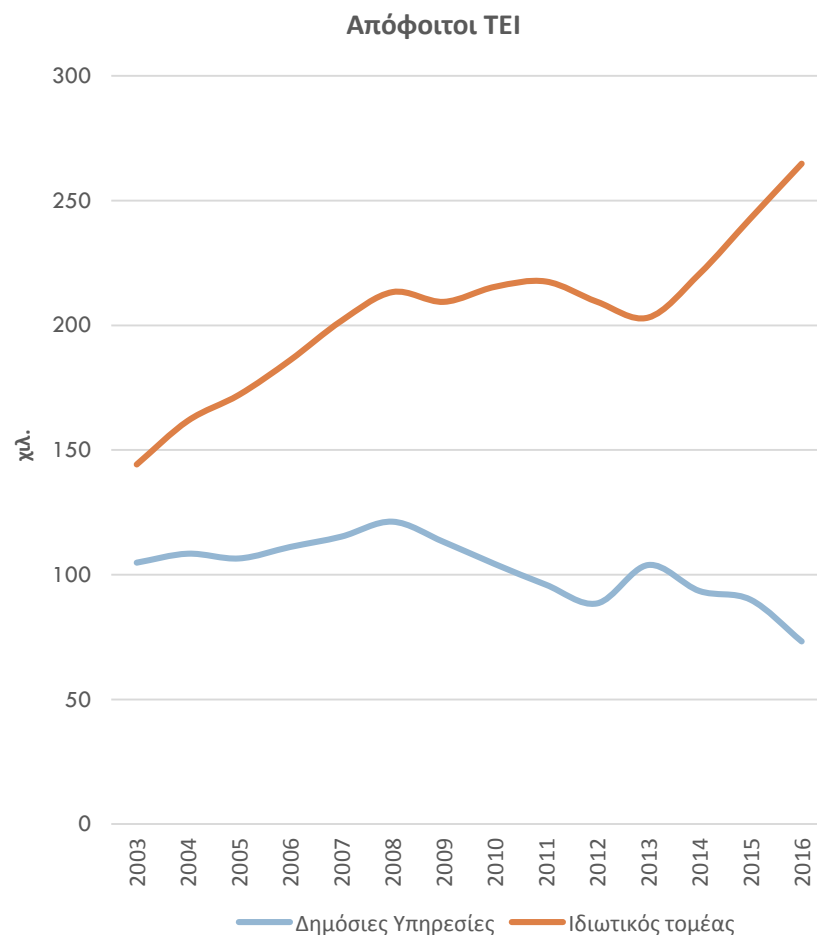
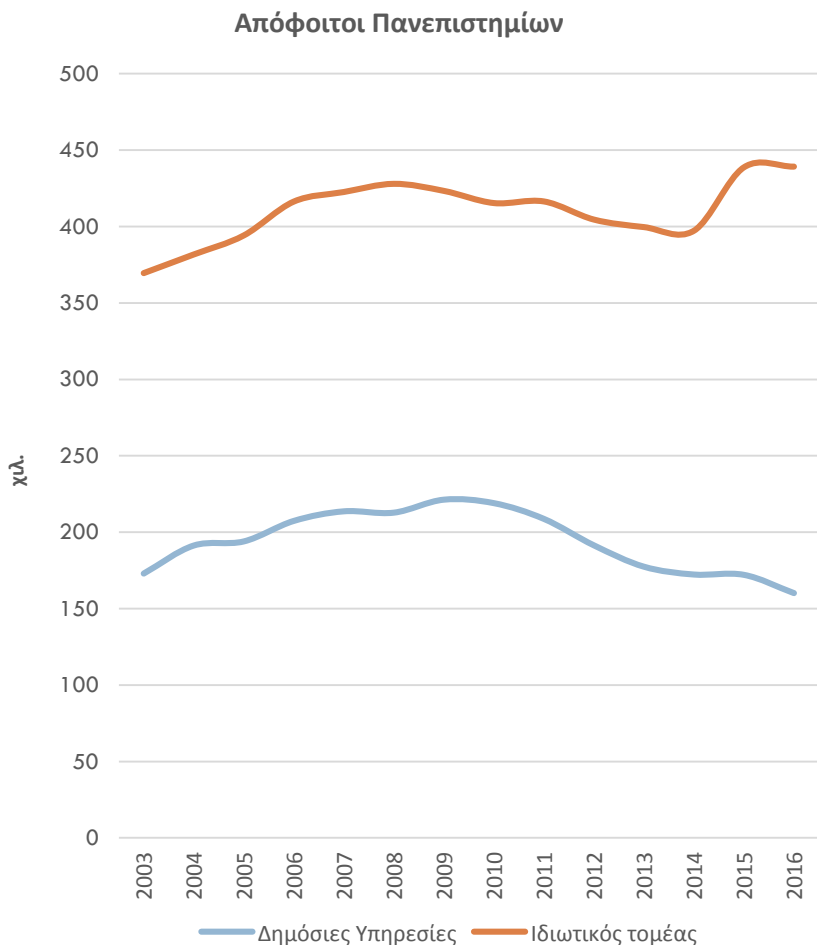
Καταμερισμός απασχολούμενων με τριτοβάθμια εκπαίδευση ανά κλάδο δραστηριότητας στην Ελλάδα και στην ΕΕ-28, 2016



Πηγή: Eurostat

Στους αποφοίτους ΤΕΙ παρατηρείται η μεγαλύτερη άνοδος της απασχόλησης στον ιδιωτικό τομέα

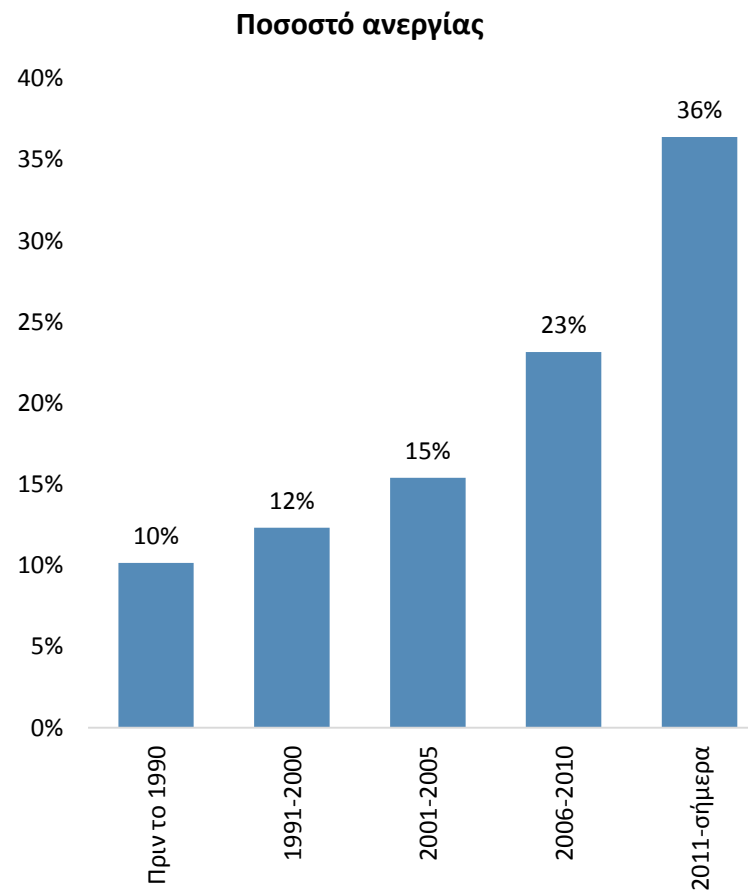
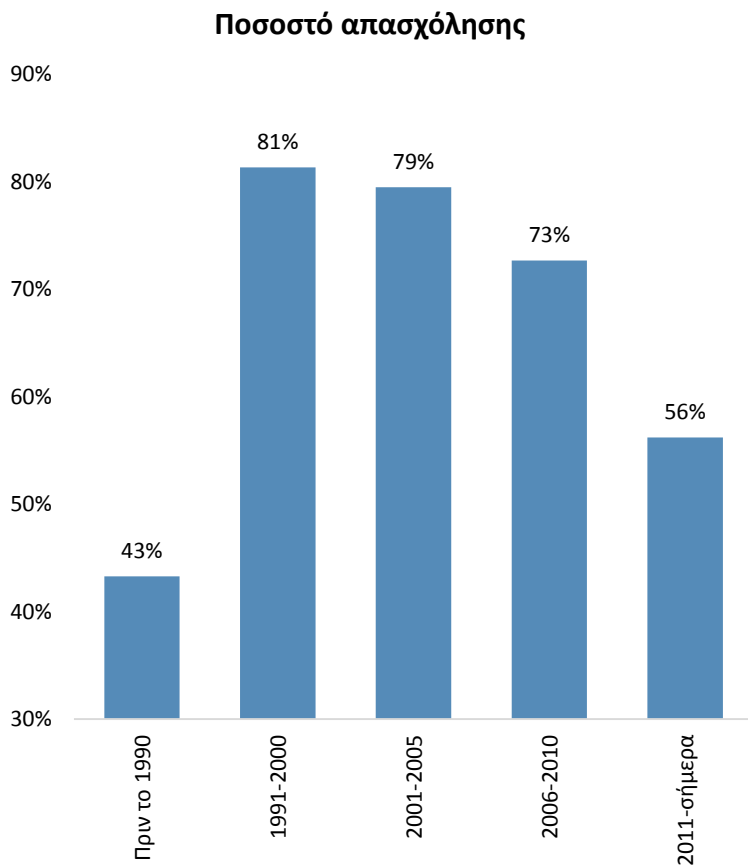
Εξέλιξη απασχολούμενων στο δημόσιο και ιδιωτικό τομέα με βάση το επίπεδο σπουδών



Πηγή: ΕΛΣΤΑΤ Επεξεργασία στοιχείων: IOBE

Το 36% των αποφοίτων τριτοβάθμιας εκπαίδευσης μετά το 2011 είναι άνεργοι

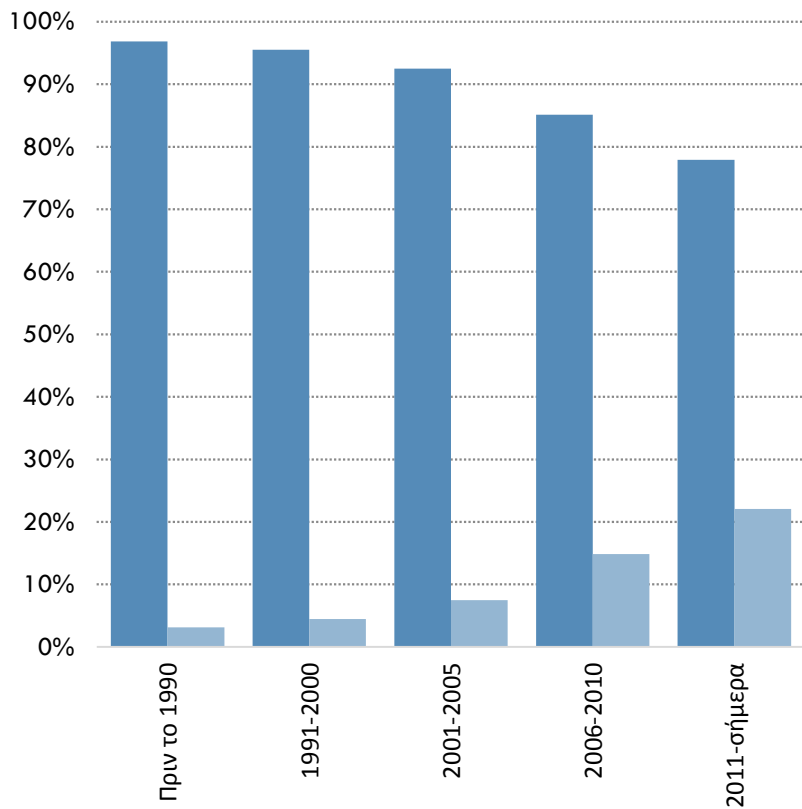
Ποσοστό απασχόλησης ατόμων με τριτοβάθμια εκπαίδευση με βάση το έτος αποφοίτησης, 2016



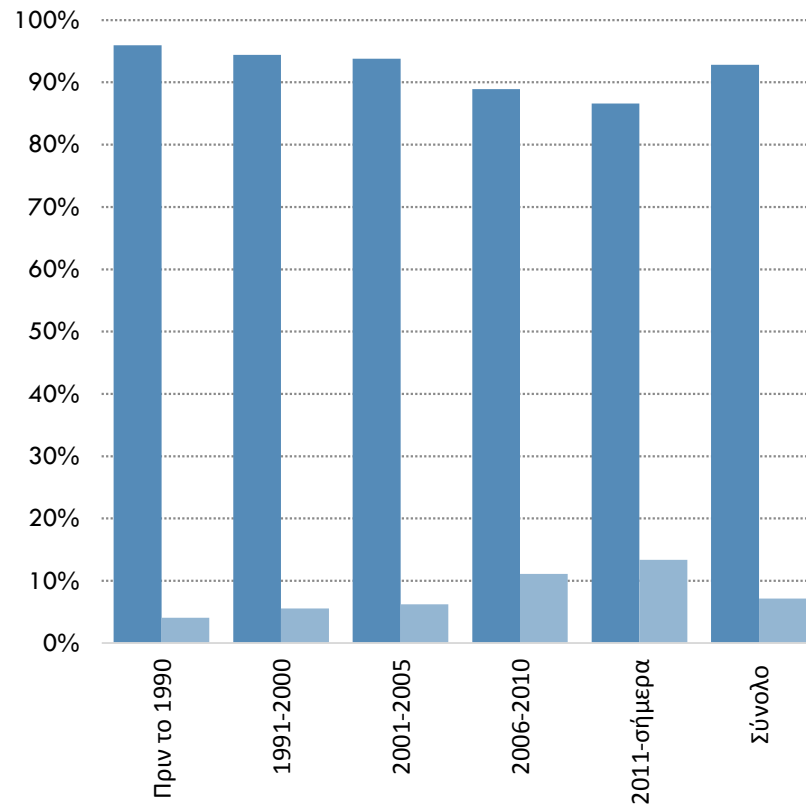
Πηγή: ΕΛΣΤΑΤ Επεξεργασία στοιχείων: IOBE

Αυξημένο ποσοστό προσωρινής ή μερικής απασχόλησης στους αποφοίτους μετά το 2011

Απασχολούμενοι με τριτοβάθμια εκπαίδευση με βάση το έτος αποφοίτησης με μόνιμη ή προσωρινή εργασία, 2016



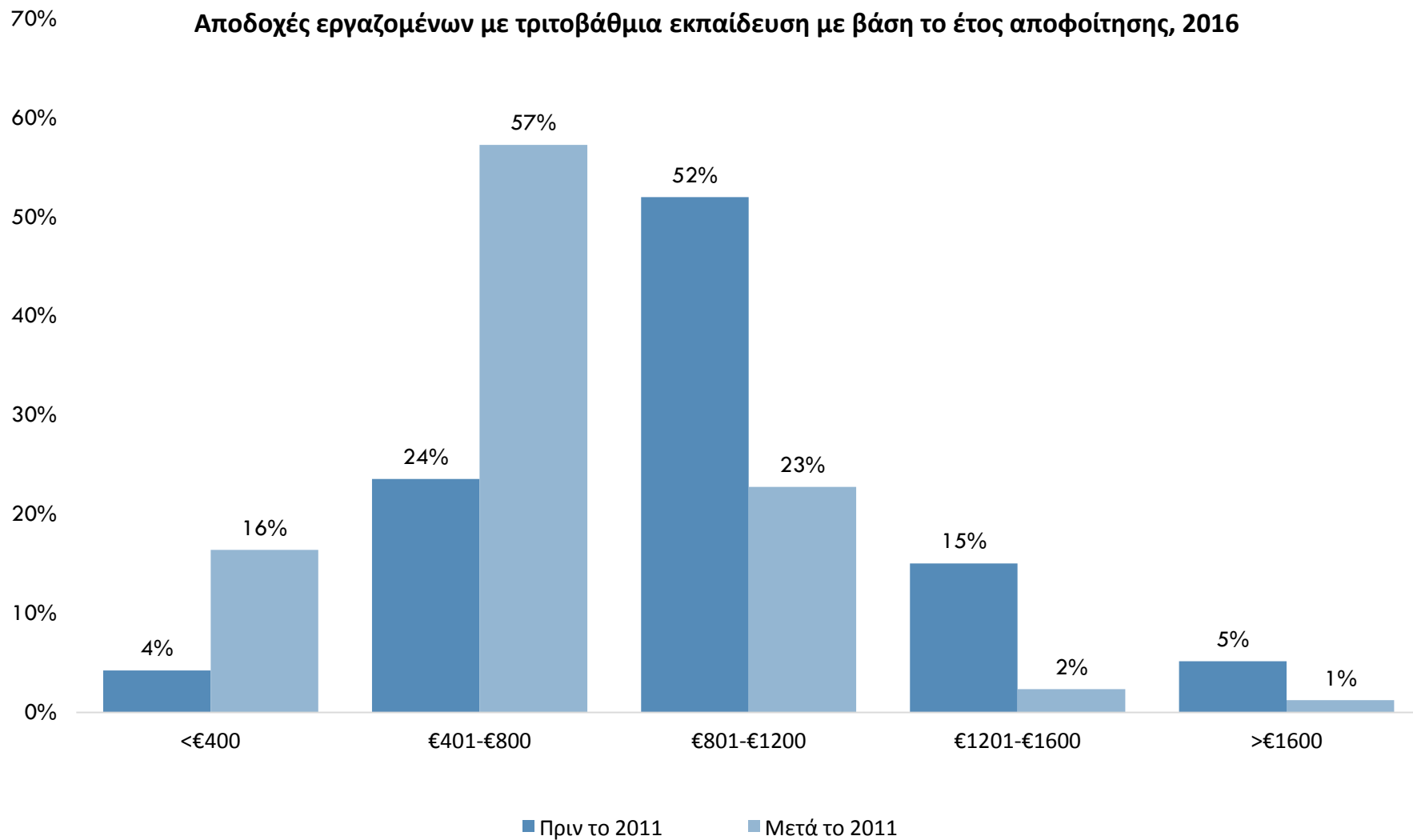
■ Μόνιμη ή με σύμβαση αόριστης διάρκειας
 ■ Προσωρινή ή με σύμβαση ορισμένου χρόνου



■ Πλήρης απασχόληση
 ■ Μερική απασχόληση

Πηγή: ΕΛΣΤΑΤ Επεξεργασία στοιχείων: IOBE

Το 57% των εργαζομένων που απέκτησαν πτυχίο μετά το 2011 λαμβάνουν μισθό €400-€800



- Βελτίωση της απόδοσης και της αποτελεσματικότητας της δημόσιας επένδυσης στην ανώτατη εκπαίδευση, με εξορθολογισμό του συνολικού μεγέθους και της περιφερειακής διάρθρωσης του συστήματος.
- Βελτίωση της σύνδεσης της ανώτατης εκπαίδευσης και έρευνας με την αγορά εργασίας και την επιχειρηματικότητα, με αλλαγή έμφασης και προσανατολισμού των εκπαιδευτικών και ερευνητικών δραστηριοτήτων των ΑΕΙ, σε συνεργασία με εγχώριες και διεθνείς επιχειρήσεις.
- Εξεύρεση εναλλακτικών πηγών χρηματοδότησης με εξωστρέφεια, διεθνοποίηση και αξιοποίηση της περιουσίας τους και των νέων τεχνολογιών.

Ευχαριστούμε για την προσοχή σας

Συντονισμός: Νίκος Βέττας, Γενικός Διευθυντής IOBE και Καθηγητής Οικονομικού Πανεπιστημίου Αθηνών.

Επιστημονικός Υπεύθυνος Μελέτης: Αποστόλης Δημητρόπουλος, Δρ Εκπαιδευτικής Πολιτικής της London School of Economics & Political Science.

Ομάδα έρευνας του IOBE: Svetoslav Danchev (Υπεύθυνος του Τμήματος Μικροοικονομικής Ανάλυσης και Πολιτικής), Φωτεινή Θωμαΐδου, Νίκος Παρατσιώκας και Κωσταντίνος Πέππας.

Το πλήρες κείμενο της μελέτης είναι διαθέσιμο στην ιστοσελίδα του IOBE (www.iobe.gr)