



ΙΔΡΥΜΑ ΟΙΚΟΝΟΜΙΚΩΝ & ΒΙΟΜΗΧΑΝΙΚΩΝ ΕΡΕΥΝΩΝ

ΑΠΟΤΕΛΕΣΜΑΤΑ ΕΡΕΥΝΩΝ ΟΙΚΟΝΟΜΙΚΗΣ ΣΥΓΚΥΡΙΑΣ

ΙΑΝΟΥΑΡΙΟΣ 2017

ΟΙΚΟΝΟΜΙΚΟ ΚΛΙΜΑ (ΕΛΛΑΔΑ – ΕΕ-28– ΕΥΡΩΖΩΝΗ)

ΒΙΟΜΗΧΑΝΙΑ –ΚΑΤΑΣΚΕΥΕΣ –ΛΙΑΝΙΚΟ ΕΜΠΟΡΙΟ – ΥΠΗΡΕΣΙΕΣ

ΚΑΤΑΝΑΛΩΤΙΚΗ ΕΜΠΙΣΤΟΣΥΝΗ (ΕΛΛΑΔΑ – ΕΕ-28– ΕΥΡΩΖΩΝΗ)

01 Φεβρουαρίου 2017

Το IOBE διεξάγει κάθε μήνα από το 1981 Έρευνες Οικονομικής Συγκυρίας στις επιχειρήσεις στους τέσσερις τομείς της οικονομίας και, από τον Μάιο του 2008, και στους καταναλωτές. Οι έρευνες αποτελούν μέρος του κοινού εναρμονισμένου προγράμματος που χρηματοδοτείται από την Ευρωπαϊκή Ένωση (DG ECFIN) και τα αποτελέσματά τους χρησιμοποιούνται για τον υπολογισμό του δείκτη οικονομικού κλίματος σε Ελλάδα και στις υπόλοιπες ευρωπαϊκές χώρες, ενώ δημοσιεύονται αναλυτικά στις εκδόσεις της Ευρωπαϊκής Επιτροπής. Οι αναλύσεις που δημοσιεύονται κάθε μήνα με τη μορφή αυτής της έκδοσης στηρίζονται στα πρωτογενή, αναλυτικά στοιχεία για πάνω από 1000 επιχειρήσεις και αντιπροσωπευτικό δείγμα 1500 καταναλωτών, όπως προκύπτουν από τις έρευνες που διεξάγει αποκλειστικά και μόνο το IOBE για την Ελλάδα για λογαριασμό της Ευρωπαϊκής Επιτροπής.

Επόμενο δελτίο: **01/03/2017**

ΟΙΚΟΝΟΜΙΚΟ ΚΛΙΜΑ: ΕΕ-28, ΕΥΡΩΖΩΝΗ, ΕΛΛΑΔΑ**Ε.Ε – ΕΥΡΩΖΩΝΗ: Βελτίωση οικονομικού κλίματος τόσο σε Ευρώπη, όσο και Ευρωζώνη**

Τον Ιανουάριο, το οικονομικό κλίμα παραμένει εν πολλοίς αμετάβλητο στην Ευρωζώνη (+0,1), φθάνοντας στις 107,9 μονάδες, ενώ στην ΕΕ επιδεινώνεται οριακά (-0,4), στις 108,7 μονάδες¹.

Αναλυτικότερα:

Στην **Ευρωζώνη**, η σταθεροποίηση του κλίματος στα ίδια επίπεδα είναι αποτέλεσμα της ανόδου του σχετικού δείκτη στη **Βιομηχανία** (+0,8) και των αντισταθμιστικών τάσεων στο **Λιανικό Εμπόριο** (-1,3) και τις **Κατασκευές** (-0,7), όπου σημειώνεται επιδείνωση των επιχειρηματικών προσδοκιών. Στις **Υπηρεσίες** (-0,2) και την **καταναλωτική εμπιστοσύνη** (+0,2) καταγράφεται σχετική σταθερότητα. Σε επίπεδο χωρών μεταξύ των πέντε μεγαλύτερων οικονομιών της Ευρωζώνης, το κλίμα επιδεινώθηκε μόνο στη Γαλλία (-0,6), ενώ βελτιώθηκε στην Ολλανδία (+1,3), την Ισπανία (+1,4), την Ιταλία (+1,3) και επί της ουσίας δεν μεταβλήθηκε στην Γερμανία (-0,3). Η λιγότερο καλή επίδοση των συνολικών προσδοκιών στην **ΕΕ** προέρχεται κυρίως από την επιδείνωση του οικονομικού κλίματος στο Ηνωμένο Βασίλειο (-1,4), η οποία και αντιστάθμισε την αύξηση του σχετικού δείκτη στην Πολωνία (+2,0). Σε τομεακό επίπεδο, οι προσδοκίες σε σχέση με την Ευρωζώνη διαφοροποιούνται στις Υπηρεσίες, όπου και σημειώθηκε σημαντική πτώση. Αναλυτικότερα:

- Στη **Βιομηχανία**, οι δείκτες επιχειρηματικών προσδοκιών διαμορφώνονται στις +1,5 και +0,8 μονάδες σε ΕΕ και Ευρωζώνη. Οι προσδοκίες για την εξέλιξη της παραγωγής βελτιώνονται σε αμφότερες τις ζώνες, όπως και οι εκτιμήσεις για τα επίπεδα παραγγελιών και ζήτησης, αλλά μόνο στην Ευρωζώνη, με τις εκτιμήσεις για τα αποθέματα να μην μεταβάλλονται.
- Στις **Υπηρεσίες**, οι δείκτες προσδοκιών διαμορφώνονται στις +10,6 και +12,9 μονάδες σε ΕΕ και Ευρωζώνη αντίστοιχα. Οι εκτιμήσεις των επιχειρήσεων για την τρέχουσα δραστηριότητά τους αλλά και για την τρέχουσα ζήτηση δεν μεταβάλλονται στην Ευρωζώνη, ενώ αντίθετα υποχωρούν στην ΕΕ. Οι προβλέψεις για τη βραχυπρόθεσμη ζήτηση επιδεινώνονται σε αμφότερες τις ζώνες, περισσότερο δε στην ΕΕ.
- Στο **Λιανικό Εμπόριο**, οι σχετικοί δείκτες διαμορφώνονται στις +2,7 μονάδες στην ΕΕ και τις +2,2 μονάδες στην Ευρωζώνη. Οι εκτιμήσεις για την τρέχουσα επιχειρηματική δραστηριότητα χάνουν έδαφος και στις δύο ζώνες, ενώ οι εκτιμήσεις για τα αποθέματα υποδηλώνουν αύξησή τους, με τις τάσεις στις προβλέψεις για τις πωλήσεις τους επόμενους μήνες να είναι αρνητικές.
- Στις **Κατασκευές**, ο δείκτης επιχειρηματικών προσδοκιών κινείται στις -11,6 και -12,8 μονάδες αντίστοιχα σε ΕΕ Ευρωζώνη. Οι προβλέψεις για το επίπεδο των εργασιών παραμένουν σταθερές στις δύο ζώνες, όμως οι προβλέψεις για την απασχόληση επιδεινώνονται.
- Ο **Δείκτης Καταναλωτικής Εμπιστοσύνης** διαμορφώνεται στις -4,3 και -4,9 μονάδες στην ΕΕ και την Ευρωζώνη αντίστοιχα. Οι προβλέψεις των καταναλωτών για την οικονομική κατάσταση του νοικοκυριού τους επιδεινώνονται οριακά στην Ευρωζώνη, όπως και οι αντίστοιχες για την οικονομική κατάσταση της χώρας, αλλά και στις δύο ζώνες. Η πρόθεση αποταμίευσης δεν μεταβάλλεται, ενώ στις προβλέψεις για την εξέλιξη της ανεργίας σημειώνεται ανάκαμψη.

¹ Λόγω της ετήσιας αναθεώρησης των σταθμίσεων ανά χώρα και την ένταξη του 2016 στην περίοδο βάσης (1990-2016), τα στοιχεία έχουν αναθεωρηθεί για τις προηγούμενες περιόδους. Επιπλέον, τα αποτελέσματα του οικονομικού κλίματος για τη Γαλλία είναι ελαφρώς αναθεωρημένα σε σύγκριση με αυτά του Δεκεμβρίου. Στον συνολικό δείκτη για τον Δεκέμβριο του 2016 πραγματοποιήθηκε ως εκ τούτου μια μικρή προς τα κάτω αναθεώρηση στις 108,9 για την ΕΕ.

Πίνακας 1: Δείκτες Οικονομικού Κλίματος (1990-2015=100, εποχικά εξομαλυμένα στοιχεία)¹

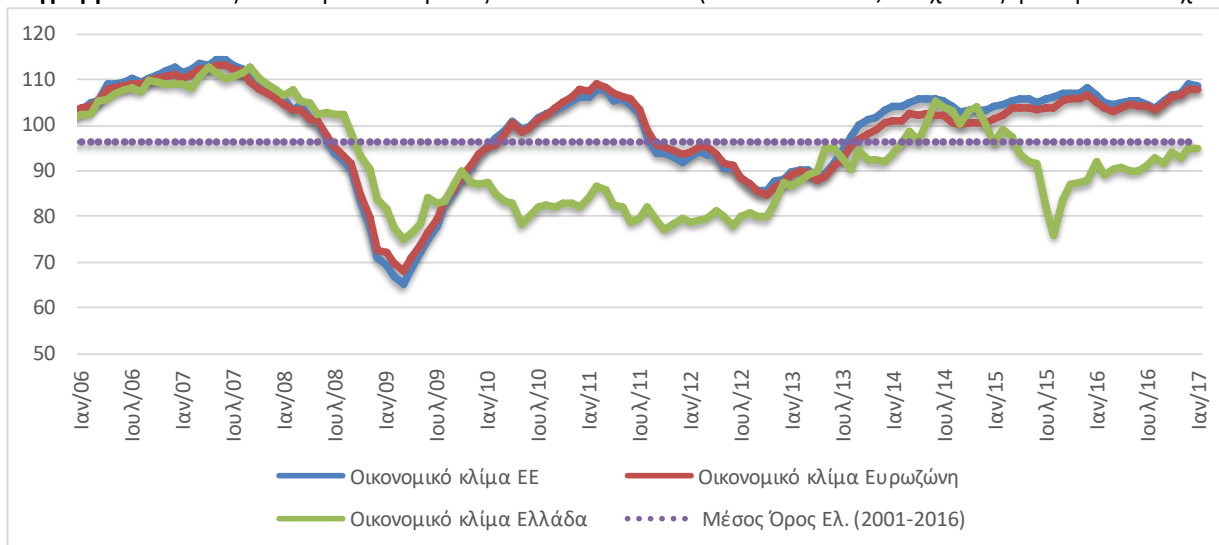
Περιοχή	Ακραίες τιμές		Μέσος όρος										
	Min	Max	2001-2016	2011	2012	2013	2014	2015	2016				
ΕΕ-28	67,2 Μαρ-09	114,1 Ιουν-07	99,3	100,8	89,8	94,9	104,4	106,0	105,6				
Ευρωζώνη	70,0 Μαρ-09	113,5 Ιαν-01	98,7	102,1	89,9	93,2	101,3	104,1	104,7				
Ελλάδα	74,4 Μαρ-09	111,9 Απρ-04	95,9	81,6	80,9	91,6	100,5	89,7	91,8				
Περιοχή	2016												
	Ι	Φ	Μ	Α	Μ	Ι	Ι	Α	Σ	Ο	Ν	Δ	
ΕΕ-28	106,5	105,1	104,4	104,9	105,3	105,4	104,4	103,6	105,3	106,7	107,1	108,9	
Ευρωζώνη	104,9	103,8	102,8	103,8	104,4	104,2	104,3	103,4	104,7	106,3	106,5	107,8	
Ελλάδα	92,0	89,4	90,5	90,7	90,1	90,2	91,4	93,0	91,8	94,3	92,9	95,1	
Περιοχή	2017												
	Ι	Φ	Μ	Α	Μ	Ι	Ι	Α	Σ	Ο	Ν	Δ	
ΕΕ-28	108,5												
Ευρωζώνη	107,9												
Ελλάδα	95,1												

¹ Ο Δείκτης Οικονομικού Κλίματος είναι το σταθμισμένο άθροισμα των Δεικτών Επιχειρηματικών Προσδοκιών στη Βιομηχανία, τις Κατασκευές, το Λιανικό Εμπόριο, τις Υπηρεσίες και του Δείκτη Καταναλωτικής Εμπιστοσύνης.

² Οι ακραίες τιμές αναφέρονται στην περίοδο 2001-2015, σε όλους τους πίνακες

Πηγή: Ευρωπαϊκή Επιτροπή, DG Ecfín

Διάγραμμα 1: Δείκτες Οικονομικού Κλίματος Ε.Ε-28 και Ελλάδα (1990-2015=100, εποχικά εξομαλυμένα στοιχεία)



Πηγή: Ευρωπαϊκή Επιτροπή, DG Ecfín

- Τέλος, ο δείκτης επιχειρηματικών προσδοκιών στις **Χρηματοοικονομικές Υπηρεσίες** (δεν περιλαμβάνεται στο δείκτη οικονομικού κλίματος) ενισχύεται και τον Ιανουάριο, τόσο στην ΕΕ (+23,3 από +17,2 μον.), όσο και την Ευρωζώνη (+21,5 από +13,8 μον.). Οι εκτιμήσεις για την τρέχουσα κατάσταση των επιχειρήσεων βελτιώνονται και στις δύο ζώνες, όπως και εκείνες για την τρέχουσα πορεία της ζήτησης, αλλά και οι προβλέψεις της ζήτησης στο επόμενο τρίμηνο.

ΕΛΛΑΔΑ: Σταθερότητα στο οικονομικό κλίμα, επιδείνωση όμως της καταναλωτικής εμπιστοσύνης

Αμετάβλητος παραμένει τον πρώτο μήνα του νέου έτους ο Δείκτης Οικονομικού Κλίματος στις 95,1 μονάδες. Η επίδοση αυτή εξακολουθεί να είναι η υψηλότερη από τον Απρίλιο του 2015, αν και χαμηλότερη από τα επίπεδα του 2014. Στους επιμέρους τομείς, η τάση στους σχετικούς δείκτες είναι ήπια θετική σε Υπηρεσίες, Κατασκευές και Λιανικό εμπόριο, ενώ στη Βιομηχανία δεν καταγράφεται σημαντική μεταβολή. Από την άλλη πλευρά, καταγράφεται αρνητική τάση στην καταναλωτική εμπιστοσύνη που αντισταθμίζει τις όποιες θετικές μεταβολές στους παραπάνω τομείς. **Ουσιαστικά, και ανεξάρτητα από επιμέρους κλαδικές διαφοροποιήσεις, οι επιχειρήσεις φαίνεται να τηρούν στάση αναμονής, δεδομένης και της αβεβαιότητας σχετικά με την πορεία υλοποίησης του προγράμματος. Ακόμη και αν τμήματα της πραγματικής οικονομίας έχουν σε ένα βαθμό τη δική τους δυναμική, το επιβαρυντικό ευρύτερο μακροοικονομικό περιβάλλον και κυρίως η καθυστέρηση στη βελτίωση των συνθηκών ρευστότητας με πιθανή είσοδο της Ελλάδας στο πρόγραμμα ποσοτικής χαλάρωσης επηρεάζουν συνολικά τις προσδοκίες. Στην πλευρά των καταναλωτών, πρόσθετες πιέσεις αναμένονται στα εισοδήματα ελεύθερων επαγγελματιών και αγροτών από την αλλαγή στον τρόπο υπολογισμού των ασφαλιστικών εισφορών, οι οποίες επίσης θα επηρεάσουν κοστολογικά και τους αντίστοιχους εργοδότες.** Αναλυτικότερα:

- στη **Βιομηχανία**, οι θετικές προβλέψεις για την παραγωγή τους προσεχείς μήνες εξασθενούν, το ισοζύγιο στις εκτιμήσεις για τα αποθέματα αποκλιμακώνεται, ενώ οι αρνητικές εκτιμήσεις για τις παραγγελίες και τη ζήτηση παραμένουν σχεδόν στα ίδια επίπεδα.
- στις **Υπηρεσίες**, οι εκτιμήσεις για την τρέχουσα κατάσταση των επιχειρήσεων μεταβάλλονται ήπια και θετικά, όπως και οι προβλέψεις για τη βραχυπρόθεσμη ζήτηση, με τις εκτιμήσεις για την τρέχουσα εξέλιξή της να επιδεινώνονται ελαφρά.
- στο **Λιανικό Εμπόριο**, οι θετικές προβλέψεις για την παραγωγή τους προσεχείς μήνες βελτιώνονται ήπια, ενώ το ισοζύγιο στις εκτιμήσεις για τα αποθέματα, αλλά και οι αρνητικές εκτιμήσεις για τις παραγγελίες και τη ζήτηση παραμένουν στα ίδια επίπεδα.
- στις **Κατασκευές**, οι δυσμενείς προβλέψεις για το πρόγραμμα εργασιών των επιχειρήσεων αμβλύνονται, ενώ σε όρους απασχόλησης οι σχετικές προβλέψεις παραμένουν στα ίδια επίπεδα.
- στην **Καταναλωτική Εμπιστοσύνη**, ο σχετικός δείκτης επιδεινώνεται ως αποτέλεσμα των δυσμενέστερων προβλέψεων των νοικοκυριών για την οικονομική κατάσταση της χώρας το επόμενο 12-μηνο, για την εξέλιξη της ανεργίας και της πρόθεσης για αποταμίευση, η οποία και καταγράφει ιστορικό χαμηλό. Εξαιρεση αποτελούν οι προβλέψεις για τη οικονομική κατάσταση των νοικοκυριών, οι οποίες δεν μεταβάλλονται.

ΒΙΟΜΗΧΑΝΙΑ: Αμετάβλητες οι επιχειρηματικές προσδοκίες, ήπια άνοδος της προβλεπόμενης παραγωγής

Ο Δείκτης Επιχειρηματικών Προσδοκιών στη Βιομηχανία ενισχύεται οριακά τον πρώτο μήνα του νέου έτους, ανερχόμενος στις 90,5 (από 90,1) μονάδες, ελαφρώς υψηλότερα έναντι της αντίστοιχης περυσινής του επίδοσης (87,9 μονάδες). **Από τις βασικές μεταβλητές του δείκτη, οι θετικές προβλέψεις για την παραγωγή τους προσεχείς μήνες βελτιώνονται ήπια, ενώ το ισοζύγιο στις εκτιμήσεις για τα αποθέματα, αλλά και οι αρνητικές εκτιμήσεις για τις παραγγελίες και τη ζήτηση παραμένουν στα ίδια επίπεδα.** Αναλυτικά:

α) Σε **επίπεδο παραγγελιών και τρέχουσας ζήτησης**, ο αρνητικός δείκτης παραμένει στο ίδιο επίπεδο τον Ιανουάριο, στις -20 μονάδες, με το 25% (από 27%) των επιχειρήσεων να δηλώνουν εκ νέου χαμηλές για την εποχή παραγγελίες και το 6% (από 7%) να αναφέρει το αντίθετο.

β) Στις **προβλέψεις για την εξέλιξη της παραγωγής τους προσεχείς 3-4 μήνες**, το σχετικό ισοζύγιο διευρύνεται κατά 2 μονάδες, στις +5, με το 21% των επιχειρήσεων να προβλέπει εκ νέου ανάκαμψη παραγωγής το επόμενο τρίμηνο και ένα 16% (από 18%) να αναμένει μείωσή της.

γ) Σε όρους **αποθεμάτων έτοιμων προϊόντων**, το σχετικό ισοζύγιο παραμένει εν πολλοίς σταθερό στις +8 μονάδες, με το 16% (από 14%) των επιχειρήσεων να αναφέρει υψηλά για την εποχή αποθέματα και το 8% (από 7%) να δηλώνει το αντίθετο.

δ) Στους δείκτες **εξαγωγικής δραστηριότητας** καταγράφονται τον Ιανουάριο μικτές τάσεις: οι **θετικές τρέχουσες εκτιμήσεις για εξαγωγές το τελευταίο τρίμηνο** ενισχύονται κατά 5 μονάδες, στις +15, όπως και οι **προβλέψεις για εξαγωγές τους προσεχείς μήνες**, όπου ο σχετικός δείκτης κινείται στις +10 (από +8) μονάδες. Από την άλλη πλευρά όμως, οι αρνητικές **εκτιμήσεις για τις παραγγελίες και τη ζήτηση εξωτερικού** διευρύνονται ελαφρώς (στις -5 από -2 μον. ο δείκτης).

ε) Οι **θετικές προβλέψεις για τις πωλήσεις τους προσεχείς μήνες** αποκλιμακώνονται ήπια τον Ιανουάριο (στις +4 από +6 μον. το ισοζύγιο), με το 23% των επιχειρήσεων να αναμένει εκ νέου άνοδο πωλήσεων το προσεχές διάστημα και ένα 19% (από 18%) μείωσή τους. Οριακή είναι η άνοδος στις εκτιμήσεις για τις **τρέχουσες πωλήσεις**, με το σχετικό δείκτη να κινείται στις +14 μονάδες.

στ) Οι **μήνες εξασφαλισμένης παραγωγής** διαμορφώνονται εκ νέου στους 4,3, ενώ το **ποσοστό χρησιμοποίησης εργοστασιακού δυναμικού** κινείται στο 69% (από 69,5%).

ζ) Ο αρνητικός δείκτης στις **προβλέψεις για την απασχόληση** βελτιώνεται τον Ιανουάριο στις -7 (από -12) μονάδες, με το ποσοστό των επιχειρήσεων το οποίο προβλέπει άνοδο απασχόλησης στο προσεχές τρίμηνο να φθάνει στο 4% (από 2%), έναντι ενός 11% (από 14%) που αναμένει μείωση.

η) Οι **προβλέψεις για τις μεταβολές των τιμών** είναι ελαφρώς ανοδικές (στις +5 από -3 μον. ο δείκτης), με το 76% (από 79%) των επιχειρήσεων να προβλέπει σταθερότητα τιμών το επόμενο τρίμηνο και το 8% (από 11%) μείωσή τους.

θ) Σχετικά με τα ερωτήματα που τίθενται ανά τρίμηνο στην έρευνα, οι **εκτιμήσεις για τις νέες παραγγελίες** δεν μεταβάλλονται τον Ιανουάριο σε σχέση με τον Οκτώβριο, με το σχετικό ισοζύγιο να διαμορφώνεται στις +2 μονάδες. Το 10% (από 12%) των επιχειρήσεων του τομέα αναφέρει

πτώση των νέων παραγγελιών του, έναντι ενός 12% (από 14%) που δηλώνει αυξημένες νέες παραγγελίες.

ι) Ως προς τους **λόγους που παρεμποδίζουν την παραγωγική δραστηριότητα**, το 44% (από 38%) των επιχειρήσεων θεωρεί ότι η επιχειρηματική λειτουργία του είναι απρόσκοπτη, ενώ από τις υπόλοιπες, ένα 36% δηλώνει ως σημαντικότερο εμπόδιο την ανεπάρκεια ζήτησης, το 10% την κεφαλαιακή ανεπάρκεια και ένα 7% άλλους παράγοντες που συνδέονται με την τρέχουσα οικονομική συγκυρία.

κ) Στο τριμηνιαίο ερώτημα σχετικά με την **ανταγωνιστική θέση των επιχειρήσεων** στις αγορές στις οποίες δραστηριοποιούνται, οι εκτιμήσεις των ερωτηθέντων βελτιώνονται ελαφρώς έναντι του προηγούμενου τριμήνου ως προς την αγορά της ΕΕ (+9 από +7 μον. ο δείκτης) και την εγχώρια αγορά (+16 από +13 μον. ο δείκτης), ενώ επιδεινώνονται ως προς τις λοιπές αγορές (+4 από +8 μον. το ισοζύγιο).

λ) Τέλος, στο τριμηνιαίο ερώτημα σχετικά με τις **προβλέψεις των επιχειρήσεων για τον προορισμό των εξαγωγών τους τους προσεχείς μήνες**, καταγράφεται βελτίωση στους σχετικούς δείκτες σε σχέση με τη μέτρηση Οκτωβρίου, τόσο ως προς τις χώρες της ΕΕ (+12 από +6 μον.), όσο και ως προς τις λοιπές (+11 από +9 μον.) και τις Βαλκανικές χώρες (+5 από -2 μον.).

Σε επίπεδο βασικών τομέων, οι τάσεις μεταξύ τους διαφέρουν. Αναλυτικά:

Ο Δείκτης Επιχειρηματικών Προσδοκιών στα **Καταναλωτικά αγαθά** μειώνεται τον Ιανουάριο στις 89,1 (από 94,8) μονάδες. Το ισοζύγιο παραγγελιών και εγχώριας ζήτησης κινείται στις -15 (από -12) μονάδες, ενώ στις προβλέψεις για την παραγωγή, ο θετικός δείκτης επιδεινώνεται κατά 7 μονάδες (στις +3), με το ισοζύγιο των αποθεμάτων να καταγράφει άνοδο (+11 από +4 μον.). Οι τάσεις στις εξαγωγικές μεταβλητές είναι κυρίως ανοδικές, ενώ σε ό,τι αφορά τις προβλέψεις για την απασχόληση, το σχετικό ισοζύγιο κερδίζει 6 μονάδες και διαμορφώνεται στις -9. Οι αποπληθωριστικές προβλέψεις για τις τιμές εξομαλύνονται (-7 από -11 ο δείκτης), με το 77% (από 80%) των επιχειρήσεων να αναμένει σταθερότητα. Σε ό,τι αφορά τα τριμηνιαία ερωτήματα, ελαφρώς ανοδικά κινήθηκαν οι νέες παραγγελίες (+7 από +4 μον. το ισοζύγιο), με το ποσοστό εκείνων που αναφέρουν απρόσκοπτη δραστηριότητα να αυξάνεται στο 55% (από 44%) των επιχειρήσεων. Ως προς τις προβλέψεις για τις εξαγωγές, η τάση είναι ελαφρώς ανοδική μόνο ως προς τις Βαλκανικές χώρες και πτωτική προς τις υπόλοιπες αγορές. Στο πεδίο της ανταγωνιστικότητας, καταγράφεται πτώση ως προς την αγορά εκτός ΕΕ και σταθερότητα προς τις υπόλοιπες αγορές.

Ο δείκτης επιχειρηματικών προσδοκιών στα **Κεφαλαιουχικά αγαθά** επιδεινώνεται τον Ιανουάριο σε σχέση με τον Δεκέμβριο, κινούμενος στις 83,1 (από 85,1) μονάδες. Το ισοζύγιο των προβλέψεων για την παραγωγή σημειώνει μεγάλη πτώση (-14 από +3 μον.), ενώ ο δείκτης των εκτιμήσεων για τις παραγγελίες και τη ζήτηση παραμένει αμετάβλητος στις -28 μονάδες. Το ισοζύγιο εκτιμήσεων των αποθεμάτων υποχωρεί στις +5 (από +16) μονάδες, ενώ στους δείκτες για τις εξαγωγικές προοπτικές οι τάσεις είναι μικτές. Στις προβλέψεις για τη βραχυπρόθεσμη εξέλιξη της απασχόλησης, το σχετικό αρνητικό ισοζύγιο αμβλύνεται στις -4 (από -8) μονάδες, ενώ στις τιμές, ο σχετικός δείκτης των -3 μονάδων αυξάνεται στις +6 μονάδες. Στα ερωτήματα τριμήνου, οι νέες παραγγελίες βελτιώνονται οριακά (-9 από -11 μον. το σχετικό ισοζύγιο), με το ποσοστό των επιχειρήσεων που αναφέρει απρόσκοπτη δραστηριότητα να κινείται στο 9% (από 25%). Ως προς τις προβλέψεις για τις εξαγωγές, τα σχετικά ισοζύγια μειώθηκαν προς όλους τους προορισμούς,

ενώ σχετικά με την ανταγωνιστική θέση των επιχειρήσεων καταγράφεται επίσης επιδείνωση προς όλες τις αγορές.

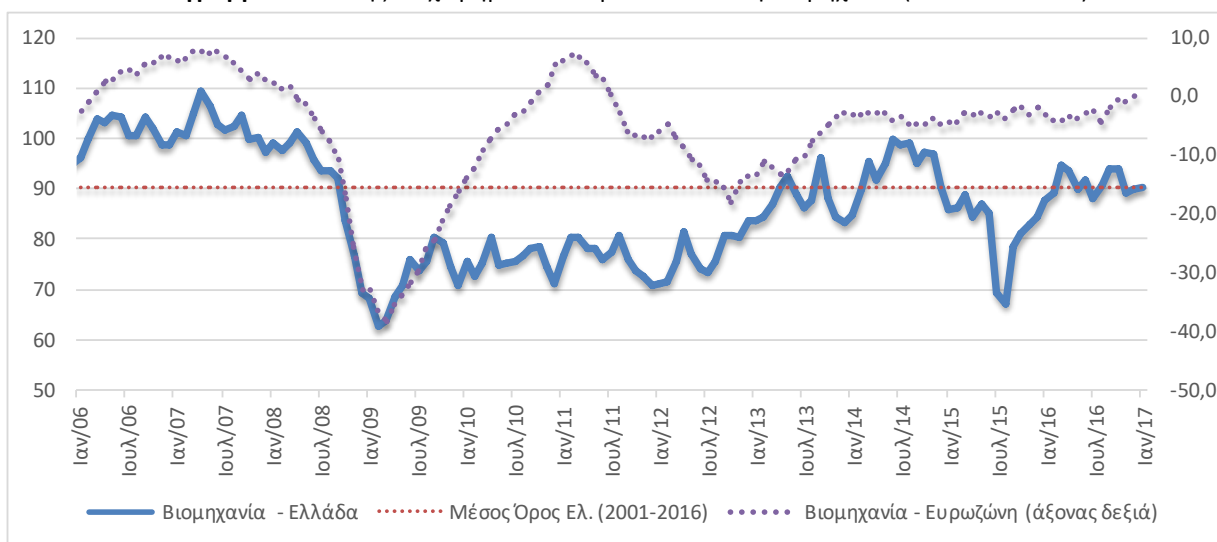
Πίνακας 2: Δείκτης Επιχειρηματικών Προσδοκιών στη Βιομηχανία

Τομείς		Ακραίες τιμές			Μέσος όρος						
Βιομηχανία (1996-2006=100)		Min	Max	2001-2016	2012	2013	2014	2015	2016		
		62,8 Φεβ-09	109,5 Απρ-07	90,4	77,2	87,8	94,6	81,9	91,2		
2016											
I	Φ	M	A	M	I	I	A	Σ	O	N	Δ
87,9	89,2	94,8	93,7	90,1	92,0	88,3	90,9	94,0	94,2	89,2	90,1
2017											
I	Φ	M	A	M	I	I	A	Σ	O	N	Δ
90,5											

Σημείωση: Ο δείκτης επιχειρηματικών προσδοκιών υπολογίζεται με βάση τις προβλέψεις παραγωγής, τις εκτιμήσεις για το ύψος των αποθεμάτων και τις εκτιμήσεις για τις παραγγελίες και τη ζήτηση.

Πηγή: IOBE

Διάγραμμα 2: Δείκτης Επιχειρηματικών Προσδοκιών στη Βιομηχανία (1996-2006=100)



Πηγή: IOBE, DG Ecfín. Ο δείκτης για την Ευρωζώνη είναι υπό μορφή ισοζυγίου και αντλείται από την DG Ecfín

Ανοδικά κινείται ο δείκτης επιχειρηματικών προσδοκιών στα **Ενδιάμεσα αγαθά**, φθάνοντας στις 94,4 (από 85,6) μονάδες. Το ισοζύγιο των προβλέψεων για τη βραχυπρόθεσμη εξέλιξη της παραγωγής αυξάνεται στις +13 (από -6) μονάδες, ενώ ο δείκτης εκτιμήσεων για το ύψος των αποθεμάτων περιορίζεται (+6 από +9 μον.). Το αρνητικό ισοζύγιο των εκτιμήσεων για τις τρέχουσες παραγγελίες και τη ζήτηση βελτιώνεται (στις -23 από -27 μον.), ενώ στα υπόλοιπα στοιχεία, οι τάσεις στους εξαγωγικούς δείκτες είναι μικτές, με το δείκτη πρόβλεψης της βραχυπρόθεσμης απασχόλησης να βελτιώνεται στις -4 (από -8) μονάδες. Οι προσδοκίες για άνοδο τιμών εντείνονται περαιτέρω (+18 από +7 μον. ο δείκτης), με τη συντριπτική πλειονότητα (80% από 83%) να αναμένει και πάλι σταθερότητα. Τέλος, σχεδόν στο ίδιο επίπεδο βρίσκονται τον Ιανουάριο σε σχέση με τον Οκτώβριο οι νέες παραγγελίες (ισοσκελισμένο ισοζύγιο), με το ποσοστό των επιχειρήσεων που αναφέρει απρόσκοπτη δραστηριότητα να αυξάνεται στο 41% (από 33%). Σχετικά με τις προβλέψεις για τις εξαγωγές, οι τάσεις είναι εν γένει ανοδικές προς τις επιμέρους αγορές, ενώ ανάκαμψη καταγράφεται και ως προς την ανταγωνιστική θέση των επιχειρήσεων προς όλες τις αγορές.

ΚΑΤΑΣΚΕΥΕΣ: Βελτίωση προσδοκιών, από καλύτερου τους στις Κατασκευές Δημοσίων Έργων

Ο Δείκτης Επιχειρηματικών Προσδοκιών στις Κατασκευές συνεχίζει να βελτιώνεται και τον Ιανουάριο, για τρίτο μήνα κατά σειρά, και διαμορφώνεται στις 58,1 (από 55,6) μονάδες, σε επίπεδο κατώτερο σε σχέση με την αντίστοιχη περυσινή του επίδοση (65,6 μον.). **Σε κλαδικό επίπεδο, η τάση είναι ανοδική στα Δημόσια Έργα, ενώ αντιθέτως, στις Ιδιωτικές Κατασκευές, οι επιχειρηματικές προσδοκίες επιδεινώνονται. Από τις μεταβλητές του δείκτη, οι δυσμενείς προβλέψεις για το πρόγραμμα εργασιών των επιχειρήσεων αμβλύνονται, ενώ σε όρους απασχόλησης οι σχετικές προβλέψεις παραμένουν στα ίδιο επίπεδο.** Αναλυτικά, ο δείκτης των -43 μονάδων στις προβλέψεις για το πρόγραμμα εργασιών των επιχειρήσεων κινείται στις -38 μονάδες, με το 50% (από 58%) των επιχειρήσεων να διατυπώνει απαισιόδοξες προβλέψεις για το επίπεδο των εργασιών του επόμενου τρίμηνο και το 12% (από 15%) να δηλώνει το αντίθετο. Από την άλλη πλευρά, οι προβλέψεις για την απασχόληση δεν μεταβάλλονται, με το σχετικό δείκτη να κινείται στις -52 μονάδες και το 56% των ερωτηθέντων να προβλέπουν μείωση των θέσεων εργασίας στον τομέα. Στα υπόλοιπα στοιχεία δραστηριότητας, ο δείκτης των εκτιμήσεων για την τρέχουσα πορεία εργασιών των επιχειρήσεων κερδίζει έδαφος, κινούμενος στις -9 (από -24) μονάδες, ενώ οι μήνες εξασφαλισμένης δραστηριότητας αυξάνονται οριακά στους 8,2 (από 7,1). Στο πεδίο των τιμών, το σχετικό αρνητικό ισοζύγιο των -29 μονάδων παραμένει στις -26 μονάδες, ενώ τέλος και πάλι μία στις δέκα επιχειρήσεις αναφέρει απρόσκοπτη επιχειρηματική λειτουργία. Από τις υπόλοιπες, το 1/3 επισημαίνει τη χαμηλή ζήτηση, το 34% την ανεπαρκή χρηματοδότηση και ένα 20% τους υπόλοιπους συγκυριακούς παράγοντες ως βασικότερα εμπόδια στη λειτουργία του.

Αναλυτικά στους επιμέρους κλάδους:

Ο δείκτης επιχειρηματικών προσδοκιών στις **Ιδιωτικές Κατασκευές** χάνει έδαφος τον Ιανουάριο και διαμορφώνεται στις 77,5 (από 80,9) μονάδες, υψηλότερα πάντως σε σχέση με το περυσινό του επίπεδο (71,6 μονάδες). Από τις βασικές μεταβλητές του δείκτη, οι προβλέψεις για το επίπεδο προγραμματισμένων εργασιών παραμένουν αμετάβλητες για τρίτο κατά σειρά μήνα (στις -22 μον. το ισοζύγιο), ενώ επιδεινώνονται οι προβλέψεις για την απασχόληση του κλάδου (-18 από -11 μον. ο δείκτης). Σε ό,τι αφορά τα υπόλοιπα στοιχεία δραστηριότητας, οι εκτιμήσεις για την τρέχουσα πορεία εργασιών των επιχειρήσεων κερδίζουν έδαφος, με το σχετικό δείκτη να κινείται στις +20 (από +3) μονάδες, ενώ οι μήνες εξασφαλισμένης δραστηριότητας διαμορφώνονται στους 5,3 (από 6,3). Στις τιμές, οι αποπληθωριστικές προσδοκίες εντείνονται, με το ισοζύγιο των -13 μονάδων να διπλασιάζεται, ενώ τέλος, αυξάνεται στο 1/4 (από 1/5) το ποσοστό των επιχειρήσεων που δεν αναφέρουν προσκόμματα στη λειτουργία τους. Από τις υπόλοιπες, το 22% δηλώνει την ανεπάρκεια χρηματοδότησης, το 40% τη χαμηλή ζήτηση και ένα 12% τους λοιπούς παράγοντες ως βασικότερα λειτουργικά εμπόδια.

Ο δείκτης επιχειρηματικών προσδοκιών στις **Κατασκευές Δημοσίων Έργων** βελτιώνεται και τον Ιανουάριο, για τρίτο διαδοχικό μήνα, κινούμενος στις 48,2 (από 39,7) μονάδες, παραμένοντας χαμηλότερα όμως έναντι της αντίστοιχης περυσινής τιμής του (63,1 μον.). Ως προς το πρόγραμμα εργασιών του κλάδου, ο χαμηλός δείκτης των -54 μονάδων κερδίζει ελαφρώς έδαφος και διαμορφώνεται στις -45 μονάδες, ενώ στις προβλέψεις για την απασχόληση καταγράφεται επίσης προς τα πάνω διόρθωση στο πολύ χαμηλό ισοζύγιο (στις -67 από -73 μον.). Από τις επιχειρήσεις του κλάδου, το 69% (από 76%) αναμένει μείωση των θέσεων εργασίας και το 2% αύξηση. Στις υπόλοιπες μεταβλητές, ο δείκτης για τις εκτιμήσεις στις τρέχουσες εργασίες των επιχειρήσεων αυξάνεται (-23 από -39) μονάδες, ενώ και στις τιμές το αρνητικό ισοζύγιο αμβλύνεται στις -26 (από -35) μονάδες. Τέλος, οι επιχειρήσεις που δηλώνουν απρόσκοπτη επιχειρηματική λειτουργία

παραμένουν μόλις στο 2% του συνόλου, όταν το 29% αναφέρει την ελλιπή ζήτηση, το 39% τη χαμηλή χρηματοδότηση και το 24% την τρέχουσα οικονομική κατάσταση ως τα κυριότερα εμπόδια λειτουργίας του.

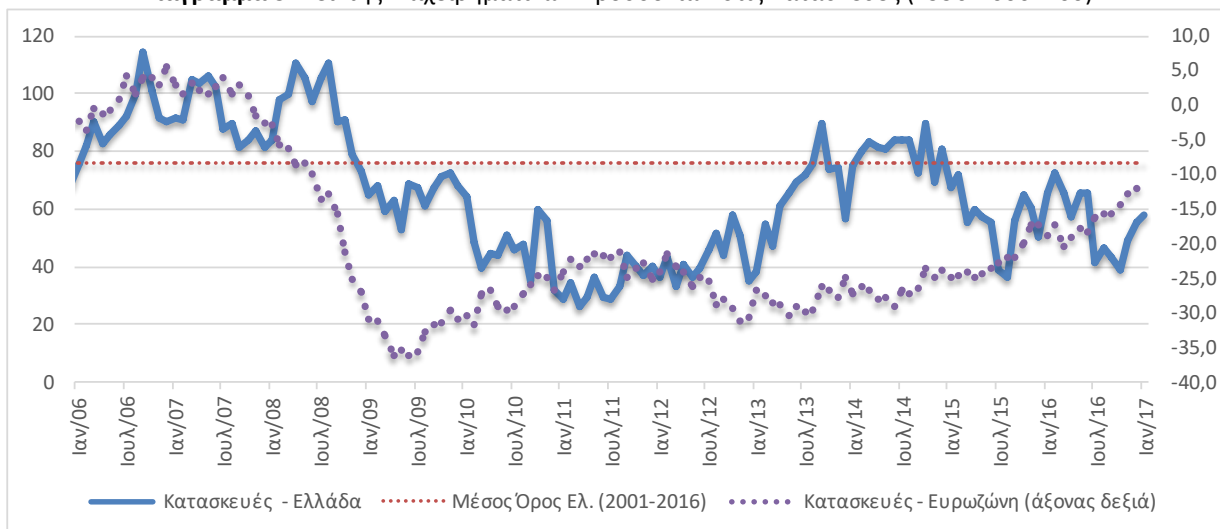
Πίνακας 3: Δείκτης Επιχειρηματικών Προσδοκιών στις Κατασκευές

Τομέας		Ακραίες τιμές			Μέσος όρος						
Κατασκευές (1996-2006=100)		Min	Max		2001-2016	2012	2013	2014	2015	2016	
		26,3 Μαρ-11	123,8 Σεπ-03		75,9	43,2	65,0	80,4	56,4	55,7	
2016											
I	Φ	M	A	M	I	I	A	Σ	O	N	Δ
65,6	72,7	65,8	57,5	65,7	65,4	41,5	46,6	43,8	39,2	49,4	55,6
2017											
I	Φ	M	A	M	I	I	A	Σ	O	N	Δ
58,1											

Σημείωση: Ο δείκτης επιχειρηματικών προσδοκιών υπολογίζεται με βάση τις εκτιμήσεις για το πρόγραμμα των εργασιών και τις προβλέψεις για την απασχόληση.

Πηγή: IOBE

Διάγραμμα 3: Δείκτης Επιχειρηματικών Προσδοκιών στις Κατασκευές (1996-2006=100)



Πηγή: IOBE, DG Ecfín. Ο δείκτης για την Ευρωζώνη είναι υπό μορφή ισοζυγίου και αντλείται από την DG Ecfín

ΛΙΑΝΙΚΟ ΕΜΠΟΡΙΟ: Μικρή βελτίωση στις επιχειρηματικές προσδοκίες, βελτιωμένες πωλήσεις

Ο δείκτης επιχειρηματικών προσδοκιών στο **Λιανικό Εμπόριο** βελτιώνεται ελαφρά τον Ιανουάριο, φθάνοντας στις 102,5 (από 99) μονάδες, υψηλότερα σε σύγκριση με την αντίστοιχη περσινή του επίδοση (90,5 μον.). Φαίνεται ότι η έναρξη της χειμερινής περιόδου των εκπτώσεων βοηθά στην άνοδο του δείκτη, ο οποίος είχε καταγράψει πτωτικές τάσεις κατά την εορταστική περίοδο. Από τις κύριες μεταβλητές του δείκτη, **οι θετικές εκτιμήσεις για τις τρέχουσες πωλήσεις ενισχύονται, ενώ οι προβλέψεις για τη βραχυπρόθεσμη εξέλιξή τους και οι εκτιμήσεις για το ύψος των αποθεμάτων δεν μεταβάλλονται.** Αναλυτικά, οι θετικές εκτιμήσεις των επιχειρήσεων για τις τρέχουσες πωλήσεις τους διευρύνονται, με το σχετικό δείκτη να κερδίζει 9 μονάδες, φθάνοντας στις +24 μονάδες και το 53% (από 44%) των επιχειρήσεων να δηλώνει αυξημένες πωλήσεις, έναντι του 29% (από 31%) που αναφέρει το αντίθετο. Ο δείκτης των αποθεμάτων παραμένει στα ίδια επίπεδα (στις +10 μον.), όπως άλλωστε και οι προβλέψεις για την εξέλιξη των πωλήσεων το επόμενο τρίμηνο (στις +25 μον. το ισοζύγιο). Στις παραγγελίες προς προμηθευτές καταγράφεται άνοδος στο σχετικό δείκτη (+5 από -3 μον.), ενώ στο ισοζύγιο για την απασχόληση, η βελτίωση είναι ακόμα πιο αισθητή (στις

+40 από +12 μον.). Τέλος, ως προς τη βραχυπρόθεσμη εξέλιξη των τιμών, το σχετικό ισοζύγιο εξακολουθεί να δείχνει άνοδο (στις +7 μονάδες ο δείκτης) αν και το 77% αναμένει σταθερότητα και μόλις 8% μείωση.

Οι εξελίξεις σε επιμέρους κλάδους του Λιανικού εμπορίου είναι οι εξής:

Ο δείκτης επιχειρηματικών προσδοκιών στα **Τρόφιμα – Ποτά – Καπνός** υποχωρεί τον Ιανουάριο ελαφρά, στις 116,3 (από 118,6) μονάδες, παραμένοντας όμως σε σχετικά υψηλά επίπεδα (στις 89,5 μον. η αντίστοιχη περσινή επίδοση). Οι πολύ αισιόδοξες εκτιμήσεις για τις τρέχουσες πωλήσεις αποδυναμώνονται ελαφρά, με το σχετικό δείκτη να διαμορφώνεται 8 μονάδες χαμηλότερα, αλλά αρκετά ψηλά, στις +63 μονάδες. Το ίδιο αισιόδοξες παραμένουν και οι προβλέψεις για τις πωλήσεις της επόμενης περιόδου (στις +53 μον. ο δείκτης), ενώ και στις εκτιμήσεις για τα αποθέματα, ο αντίστοιχος δείκτης μεταβάλλεται οριακά προς τα κάτω (στις +2 μον.). Στις προβλέψεις για τις παραγγελίες προς προμηθευτές, σημειώνεται μικρή αποκλιμάκωση (στις +27 από +32 μον. ο δείκτης). Η θετική εικόνα του κλάδου οδηγεί σε ιδιαίτερα αισιόδοξες προβλέψεις για την εξέλιξη της απασχόλησης του κλάδου, (+61 από +21 μον. ο δείκτης), ενώ τέλος σε επίπεδο τιμών ο σχετικός δείκτης κινείται 6 μονάδες χαμηλότερα (+8 μον.).

Αξιόλογη άνοδο καταγράφει ο δείκτης επιχειρηματικών προσδοκιών στα **Υφάσματα – Ένδυση – Υπόδηση**, κινούμενος στις 81,1 (από 62) μονάδες, χαμηλότερα πάντως σε σχέση με τα αντίστοιχα περσινά επίπεδα (89,5 μον.). Από τα βασικά στοιχεία δραστηριότητας, οι αρνητικές εκτιμήσεις για τις τρέχουσες πωλήσεις αμβλύνονται (στις -29 από -57 μον. ο δείκτης), ενώ και οι απαισιόδοξες προβλέψεις για τις βραχυπρόθεσμες πωλήσεις περιορίζονται (-13 από -27 μονάδες στο σχετικό ισοζύγιο). Στις εκτιμήσεις για τα αποθέματα, ο σχετικός δείκτης κινείται κατά 16 μονάδες χαμηλότερα, στις +12, ενώ και οι έντονα αρνητικές προβλέψεις σχετικά με τις παραγγελίες προς προμηθευτές το επόμενο τρίμηνο περιορίζονται ελαφρώς (στις -57 από -65 μον. το ισοζύγιο). Στις προσδοκίες για την απασχόληση, ο δείκτης παραμένει στις -38 μονάδες, ενώ τέλος, στις τιμές, η πτωτική τάση ενισχύεται (στις -31 μονάδες ο δείκτης).

Πτωτικά κινούνται οι επιχειρηματικές προσδοκίες στα **Είδη Οικιακού Εξοπλισμού** τον Ιανουάριο, με το σχετικό δείκτη να διαμορφώνεται στις 71,7 (από 81,3) μονάδες, σε χαμηλότερα επίπεδα σε σύγκριση με την αντίστοιχη περίοδο πέρυσι (84,2 μον.). Το αρνητικό ισοζύγιο για τις τρέχουσες πωλήσεις διευρύνεται (στις -27 από -23 μον.), ενώ οι προβλέψεις για τις πωλήσεις της επόμενης περιόδου χάνουν σημαντικό έδαφος (στις -31 από +2 μον. ο δείκτης). Ο δείκτης των αποθεμάτων κινείται ελαφρώς πτωτικά (+5 από +8 μον.), ενώ στις προβλέψεις παραγγελιών προς προμηθευτές, το σχετικό ισοζύγιο βελτιώνεται κατά 12 μονάδες αν και παραμένει αρνητικό (στις -3). Ως προς τις προβλέψεις για την απασχόληση του κλάδου, η τάση παραμένει αρνητική (-15 από -12 μον. ο δείκτης), με το 74% (από 60%) των επιχειρήσεων να προβλέπει σταθερότητα. Τέλος, στις τιμές, ο οριακός δείκτης της -1 μονάδας αυξάνεται στις +4 μονάδες.

Ανοδική είναι η τάση του δείκτη επιχειρηματικών προσδοκιών στα **Οχήματα – Ανταλλακτικά** τον Ιανουάριο, ο οποίος φθάνει στις 115,6 (από 97,2) μονάδες, σε υψηλότερο επίπεδο σε σχέση με το αντίστοιχο περσινό (108,2 μον.). Ιδιαίτερα βελτιωμένες είναι οι εκτιμήσεις για τις τρέχουσες πωλήσεις του κλάδου που διαμορφώνονται σε +38 μονάδες (από +1), ενώ και οι προβλέψεις για τις πωλήσεις της επόμενης περιόδου κερδίζουν σημαντικό έδαφος (+32 από +11 μον. ο δείκτης). Στα αποθέματα, ο σχετικός δείκτης ενισχύεται στις +12 μονάδες, με τις προβλέψεις για την

απασχόληση να βελτιώνονται (+35 από +7 μον. το σχετικό ισοζύγιο). Στις παραγγελίες προς προμηθευτές, η τάση αλλάζει και γίνεται πλέον έντονα θετική (από τις -19 μονάδες στις +10 μονάδες), ενώ τέλος, ως προς τις προβλέψεις των τιμών, ο σχετικός δείκτης κινείται στις +11 (από +5) μονάδες.

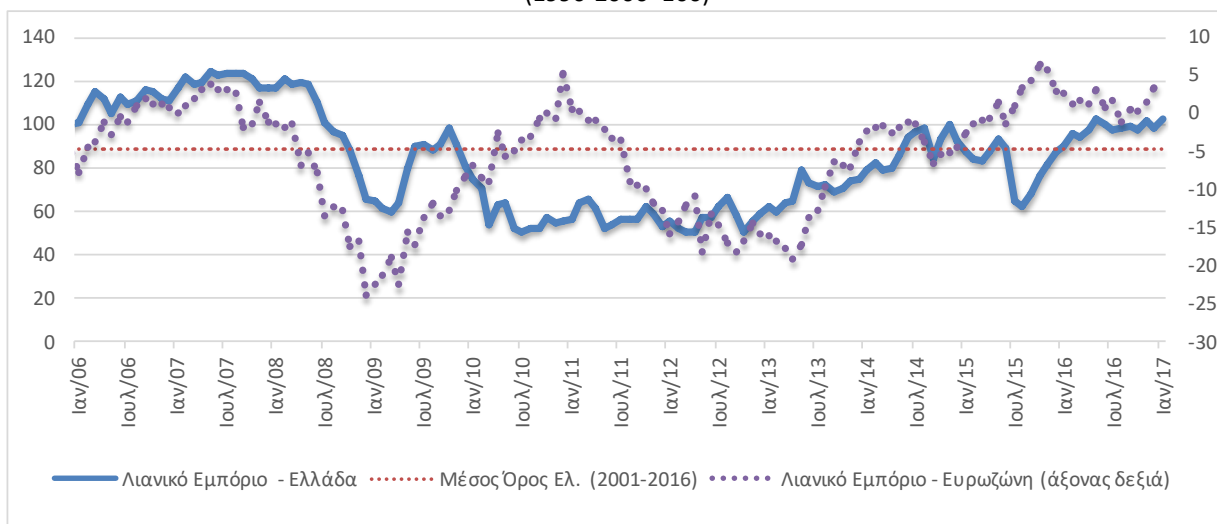
Πίνακας 4: Δείκτης Επιχειρηματικών Προσδοκιών στο Λιανικό Εμπόριο

Τομέας		Ακραίες τιμές			Μέσος όρος							
		Min	Max	2001-2016	2012	2013	2014	2015	2016			
Λιανικό Εμπόριο (1996-2006=100)		50,8 Ιούλ-10	124,3 Μαι-07	88,6	57,1	70,2	89,1	81,0	98			
2016												
Ι	Φ	Μ	Α	Μ	Ι	Ι	Α	Σ	Ο	Ν	Δ	
90,5	95,9	94,4	97,5	102,6	100,6	98,0	98,4	99,6	97,9	101,6	99,0	
2017												
Ι	Φ	Μ	Α	Μ	Ι	Ι	Α	Σ	Ο	Ν	Δ	
102,5												

Σημείωση: Ο δείκτης επιχειρηματικών προσδοκιών υπολογίζεται με βάση τις εκτιμήσεις και τις προβλέψεις για τις πωλήσεις και τις εκτιμήσεις για το ύψος των αποθεμάτων.

Πηγή: IOBE

Διάγραμμα 4: Δείκτης Επιχειρηματικών Προσδοκιών στο Λιανικό Εμπόριο (1996-2006=100)



Πηγή: IOBE, DG Ecfín. Ο δείκτης για την Ευρωζώνη είναι υπό μορφή ισοζυγίου και αντλείται από την DG Ecfín

Οι επιχειρηματικές προσδοκίες στα **Πολυκαταστήματα** παραμένουν στα ίδια επίπεδα τον Ιανουάριο, με το σχετικό δείκτη να διαμορφώνεται στις 97,5 μονάδες, σε υψηλότερη πάντως τιμή από την αντίστοιχη περσινή (81,5 μον.). Οι θετικές εκτιμήσεις για τις τρέχουσες πωλήσεις δεν μεταβάλλονται (στις +15 μον. ο δείκτης), ούτε όμως και οι πολύ αισιόδοξες προβλέψεις για τις πωλήσεις της επόμενης περιόδου (στις +37 μον. το σχετικό ισοζύγιο). Στο ίδιο μήκος κύματος, σχετική σταθερότητα καταγράφεται και στις εκτιμήσεις για το τρέχον ύψος των αποθεμάτων (στις +19 μον. ο δείκτης). Στα υπόλοιπα στοιχεία, το ισοζύγιο στις προβλέψεις για τις παραγγελίες προς προμηθευτές επιδεινώνεται οριακά (στις +15 μον.) και στις προβλέψεις για την απασχόληση, ο ισοσκελισμένος δείκτης παραμένει ως έχει, με τις επιχειρήσεις του κλάδου ομόφωνα να προσδοκούν σταθερότητα. Τέλος, στις τιμές, οι πληθωριστικές τάσεις διατηρούνται σε υψηλά επίπεδα και αυτόν το μήνα, καταγράφοντας οριακές μεταβολές (+19 μον. το ισοζύγιο).

ΥΠΗΡΕΣΙΕΣ: Μικρή βελτίωση προσδοκιών, εξομάλυνση αρνητικών προβλέψεων στη βραχυπρόθεσμη ζήτηση

Ο Δείκτης Επιχειρηματικών Προσδοκιών στις **Υπηρεσίες** βελτιώνεται τον πρώτο μήνα του έτους, κινούμενος στις 78,5 (από 76,7) μονάδες, σχεδόν στα περυσινά επίπεδα (77,7 μονάδες). **Από τις επιμέρους μεταβλητές του δείκτη, οι εκτιμήσεις για την τρέχουσα κατάσταση των επιχειρήσεων μεταβάλλονται ήπια και θετικά, όπως και οι προβλέψεις για τη βραχυπρόθεσμη ζήτηση, όμως οι εκτιμήσεις για την τρέχουσα εξέλιξή της επιδεινώνονται ελαφρά.** Αναλυτικότερα, ο δείκτης των εκτιμήσεων για την τρέχουσα κατάσταση των επιχειρήσεων παραμένει αρνητικός, αν και κερδίζει 2 μονάδες, κινούμενος στις -4 μονάδες, ενώ αντίθετα οι εκτιμήσεις για την τρέχουσα ζήτηση επιδεινώνονται ελαφρά (στις -4 από -2 μον. ο δείκτης). Το ισοζύγιο των -7 μονάδων στις προβλέψεις για τη ζήτηση του επόμενου τριμήνου ισοσκελίζεται, ενώ από τα υπόλοιπα στοιχεία δραστηριότητας, οι αρνητικές προβλέψεις για την απασχόληση αμβλύνονται, με το σχετικό δείκτη να κινείται στις -3 (από -10) μονάδες. Ως προς τις τιμές, το σχετικό ισοζύγιο διαμορφώνεται υψηλότερα, στις -3 (από -8) μονάδες, ενώ το ποσοστό των επιχειρήσεων που δηλώνει απρόσκοπτη επιχειρηματική λειτουργία παραμένει στο 25%. Από τις υπόλοιπες επιχειρήσεις, το 34% επισημαίνει την ανεπάρκεια ζήτησης ως βασικότερο εμπόδιο στη λειτουργία του, το 18% την ανεπάρκεια κεφαλαίων κίνησης και το 19% την τρέχουσα οικονομική συγκυρία (κεφαλαιακοί έλεγχοι, καθυστέρηση εισπράξεων Δημοσίου, υψηλή φορολογία κ.α.).

Σε επίπεδο βασικών κλάδων των Υπηρεσιών έλαβαν χώρα οι εξής μεταβολές:

Ο δείκτης επιχειρηματικών προσδοκιών στα **Ξενοδοχεία – Εστιατόρια – Τουριστικά Πρακτορεία** ενισχύεται τον Ιανουάριο στις 88,2 (από 83,3) μονάδες, σε υψηλότερο επίπεδο έναντι του αντίστοιχου περυσινού (72,4 μον.). Οι αρνητικές εκτιμήσεις για την πορεία της τρέχουσας κατάστασης των επιχειρήσεων δεν μεταβάλλονται (στις -7 μον. το ισοζύγιο), όπως συμβαίνει και με τις εκτιμήσεις για την τρέχουσα ζήτηση (-2 μον. ο δείκτης). Όμως οι προβλέψεις για τη βραχυπρόθεσμη ζήτηση βελτιώνονται σημαντικά (+2 από -15 μον. το ισοζύγιο), ενώ και το αρνητικό ισοζύγιο της απασχόλησης αμβλύνεται σημαντικά (-2 από -11 μον.). Ο δείκτης των τιμών διαμορφώνεται εκ νέου στις -7 μονάδες, ενώ τέλος, κινείται στο 30% (από 27%) το ποσοστό των επιχειρήσεων που αναφέρει απρόσκοπτη επιχειρηματική λειτουργία, με το 41% να κρίνει ως βασικό λειτουργικό εμπόδιο την ανεπάρκεια ζήτησης, το 12% την ανεπάρκεια κεφαλαίων κίνησης και το 16% την τρέχουσα οικονομική συγκυρία.

Ανοδικά κινείται τον Ιανουάριο ο δείκτης προσδοκιών στους **Ενδιάμεσους Χρηματοπιστωτικούς Οργανισμούς** (δεν περιλαμβάνονται οι Τράπεζες), φθάνοντας στις 75,2 (από 73,9) μονάδες, στα ίδια επίπεδα σε σύγκριση με πέρυσι (63,9 μον.). Οι αρνητικές εκτιμήσεις για την τρέχουσα κατάσταση των επιχειρήσεων διευρύνονται, με τον δείκτη των -12 μονάδων να κινείται στις -19 μονάδες, ενώ οι εκτιμήσεις της τρέχουσας ζήτησης διαμορφώνονται στα ίδια επίπεδα (στις -10 μον. το ισοζύγιο), με τις προβλέψεις της βραχυπρόθεσμης ζήτησης να έλκουν εν τέλει το συνολικό δείκτη προς τα πάνω (+25 από +14 μον. ο δείκτης). Από τα υπόλοιπα στοιχεία, στις προβλέψεις για την απασχόληση καταγράφεται θετική μεταβολή (+4 από -12 μον. ο δείκτης), με τις αποπληθωριστικές προσδοκίες για τις τιμές να παραμένουν σχεδόν αμετάβλητες (στις -7 μον. ο δείκτης). Τέλος, το ποσοστό εκείνων που δηλώνουν ανεμπόδιστη επιχειρηματική λειτουργία φθάνει στο 35% (από 29%), με το 42% να αναφέρει την ανεπαρκή ζήτηση ως σημαντικότερο πρόσκομμα και το 8% την ανεπάρκεια κεφαλαίων κίνησης.

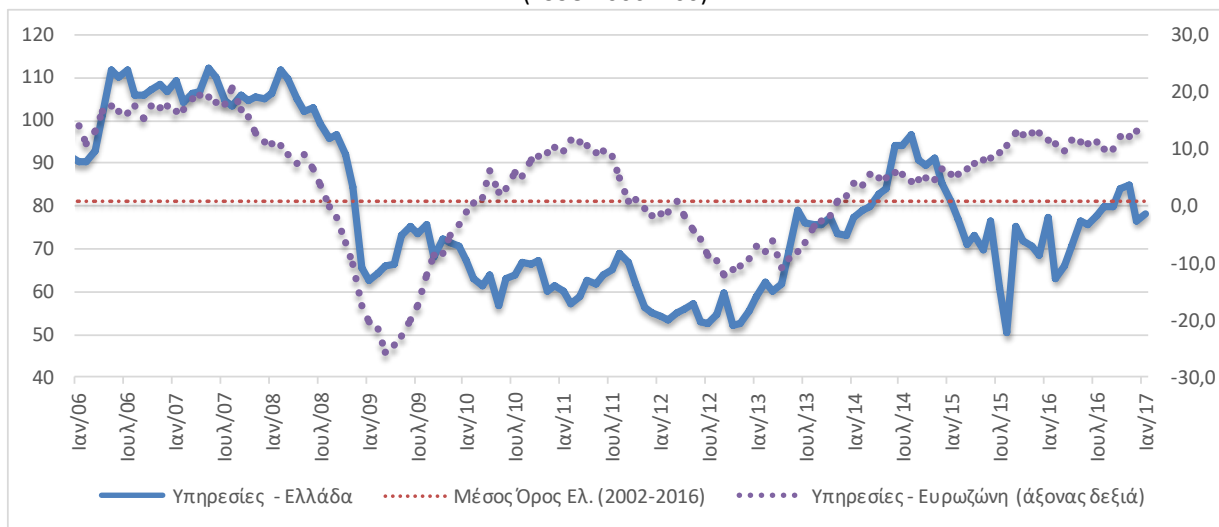
Πίνακας 5: Δείκτης Επιχειρηματικών Προσδοκιών στις Υπηρεσίες

Τομέας		Ακραίες τιμές			Μέσος όρος						
Υπηρεσίες (1998-2006=100)		Min	Max		2002-2016	2012	2013	2014	2015	2016	
		53,4 Φεβ-12	122,5 γ' τρίμ. 01		81,3	54,8	70,4	87,2	68,5	76,1	
2016											
I	Φ	M	A	M	I	I	A	Σ	O	N	Δ
77,5	63,2	66,0	70,6	76,6	77,7	67,6	80,2	80,0	84,2	85,1	76,7
2017											
I	Φ	M	A	M	I	I	A	Σ	O	N	Δ
78,5											

Σημειώσεις: Ο δείκτης επιχειρηματικών προσδοκιών υπολογίζεται με βάση την κατάσταση της επιχείρησης, καθώς και τις εκτιμήσεις και τις προβλέψεις για την πορεία της ζήτησης.

Πηγή: IOBE

Διάγραμμα 5: Δείκτης Επιχειρηματικών Προσδοκιών στις Υπηρεσίες (1998-2006=100)



Πηγή: IOBE, DG Ecfin. Ο δείκτης για την Ευρωζώνη είναι υπό μορφή ισοζυγίου και αντλείται από την DG Ecfin

Οριακή μείωση καταγράφεται στον δείκτη επιχειρηματικών προσδοκιών στις **Διάφορες Επιχειρηματικές Δραστηριότητες**, ο οποίος και κινείται στις 54 (από 55,6) μονάδες, επίδοση ελαφρώς κατώτερη της αντίστοιχης περσινής (60,5 μον.). Στους βασικούς δείκτες, το ισοζύγιο στις εκτιμήσεις για την τρέχουσα κατάσταση των επιχειρήσεων παραμένει στις -21 μονάδες, ενώ πτωτικά κινούνται οι εκτιμήσεις για την τρέχουσα ζήτηση (-36 από -31 μον. το ισοζύγιο). Έντονα αρνητικές παραμένουν οι προβλέψεις για τη βραχυπρόθεσμη εξέλιξη της ζήτησης (-32 μον. ο δείκτης), όπως και οι προβλέψεις για την απασχόληση, με τον σχετικό δείκτη να κινείται στις -36 μονάδες. Στις τιμές, το σχετικό ισοζύγιο των -16 μονάδων κινείται κατά 3 μονάδες χαμηλότερα Τέλος, μειώνεται στο 16% (από 19%) το ποσοστό των επιχειρήσεων που δηλώνει απρόσκοπτη επιχειρηματική λειτουργία, με το 37% να αναφέρει την ανεπάρκεια ζήτησης, το 17% την ανεπάρκεια κεφαλαίων κίνησης και το 28% άλλους παράγοντες ως τα βασικότερα εμπόδια λειτουργίας του.

Ο δείκτης επιχειρηματικών προσδοκιών στην **Πληροφορική και Ανάπτυξη Λογισμικού** κινείται προς τα κάτω τον Ιανουάριο, στις 74,9 (από 77,3) μονάδες, σε ανώτερα όμως επίπεδα σε σχέση με τα αντίστοιχα περσινά (75,6 μον.). Οι εκτιμήσεις για την τρέχουσα κατάσταση των επιχειρήσεων επιδεινώνονται (στις -6 από +8 μον. το σχετικό ισοζύγιο), όπως και οι εκτιμήσεις για την τρέχουσα ζήτηση, καθώς το ισοσκελισμένο ισοζύγιο του προηγούμενου μήνα κινείται πλέον στις -3 μονάδες. Αντίθετα, ενισχύονται οι προβλέψεις για τη βραχυπρόθεσμη πορεία της ζήτησης (+14 από +8 μον. ο δείκτης), γεγονός όμως που δεν είναι αρκετό για να βελτιώσει τις προβλέψεις για την

απασχόληση του κλάδου, που επιδεινώνονται (+9 από +21 μον. ο δείκτης). Ως προς τις προσδοκίες για τις τιμές, η αποπληθωριστική τάση παραμένει σταθερή (-14 μον. ο δείκτης). Τέλος, το 46% (από 36%) των επιχειρήσεων δηλώνει απρόσκοπτη επιχειρηματική λειτουργία, με το 30% να επισημαίνει την ανεπάρκεια ζήτησης και το 17% την ανεπάρκεια κεφαλαίων κίνησης ως τα κυριότερα προσκόμματα στη λειτουργία του.

Οι επιχειρηματικές προσδοκίες στις **Χερσαίες Μεταφορές** βελτιώνονται οριακά, με το σχετικό δείκτη να διαμορφώνεται στις 79,7 (από 78) μονάδες, ελαφρώς υψηλότερα σε σχέση με τα αντίστοιχα περσινά επίπεδα (75,7 μον.). Οι εκτιμήσεις για την τρέχουσα δραστηριότητα κερδίζουν έδαφος (+3 από -4 μον. το ισοζύγιο), παρόλο που οι αισιοδοξία για την πορεία της τρέχουσας ζήτησης αποδυναμώνεται (+2 από +7 μον. ο δείκτης). Οι έντονα αρνητικές προβλέψεις για τη βραχυπρόθεσμη εξέλιξη της ζήτησης αμβλύνονται ελαφρώς (-18 από -23 μον. ο δείκτης), γεγονός που φαίνεται να τονώνει και τις προβλέψεις για την απασχόληση που είναι πλέον ισοσκελισμένες (από -4 μον. το ισοζύγιο). Η πορεία των τιμών αναμένεται πτωτική (το ισοζύγιο στις -7 μονάδες), αν και η συντριπτική πλειονότητα (93%) των ερωτηθέντων αναμένει σταθερότητα. Τέλος, περίπου το 1/5 των επιχειρήσεων τους δείγματος δηλώνουν ανεμπόδιστη επιχειρηματική λειτουργία, ενώ από τις υπόλοιπες, το 23% επισημαίνει την ανεπάρκεια κεφαλαίων κίνησης και το 39% την ανεπάρκεια ζήτησης, ως τα βασικότερα λειτουργικά εμπόδια.

ΚΑΤΑΝΑΛΩΤΙΚΗ ΕΜΠΙΣΤΟΣΥΝΗ**Επιδείνωση της καταναλωτικής εμπιστοσύνης**

Ο δείκτης καταναλωτικής εμπιστοσύνης επιδεινώνεται τον Ιανουάριο, μετά τη βελτίωση του Δεκεμβρίου, κινούμενος στις -67,8 (από -64,4) μονάδες, σε επίπεδο χαμηλότερο έναντι της αντίστοιχης περυσινής του επίδοσης (-63,9 -μον.). **Η πτώση της καταναλωτικής εμπιστοσύνης είναι αποτέλεσμα των δυσμενέστερων προβλέψεων των νοικοκυριών σχεδόν για όλα τα επιμέρους θέματα, με εξαίρεση την οικονομική κατάστασή τους, για την οποία η μέση πρόβλεψη ουσιαστικά δεν μεταβάλλεται. Μάλλον η -για ακόμα μια φορά- παρατεταμένη αξιολόγηση του Προγράμματος, οι διαπραγματεύσεις για το δημόσιο χρέος και οι διαφορετικές προσεγγίσεις για τη βιωσιμότητά του που εντείνουν τη σχετική αβεβαιότητα, ενίσχυσαν την επιφυλακτικότητα των νοικοκυριών για τις οικονομικές προοπτικές της χώρας. Σε αυτή την εξέλιξη ενδεχομένως να συντέιναν και γεωπολιτικές εξελίξεις που συνδέονται με τις μεταναστευτικές ροές.** Η Ελλάδα παραμένει σταθερά πρώτη στην ΕΕ στην κλίμακα απαισιοδοξίας των νοικοκυριών, με την Βουλγαρία να ακολουθεί σε μεγάλη απόσταση (-23,4 μον. εκ νέου), ενώ έπονται η Λετονία (-17,3 από -18,3 μον.), η Κροατία (-17,1 από -14,9 μον.) και η Ρουμανία (-13 από -17,4 μον.). Ο ευρωπαϊκός δείκτης παραμένει σταθερός στην ΕΕ και την Ευρωζώνη, στις -4,3 (από -4,6) και -4,9 (από -5,1) μονάδες αντίστοιχα, παρουσιάζοντας ανοδική τάση σε 13 χώρες (13 τον Δεκέμβριο και 18 τον Νοέμβριο). Θετικούς δείκτες καταγράφουν και πάλι 8 χώρες: οι σκανδιναβικές (Σουηδία, Φινλανδία, Δανία), το Λουξεμβούργο, η Τσεχία, η Ολλανδία, η Μάλτα και η Ιρλανδία. Αναλυτικά στην Ελλάδα:

- **Αμετάβλητες οι προβλέψεις για την οικονομική κατάσταση των νοικοκυριών**

Οι προβλέψεις των καταναλωτών για την οικονομική κατάσταση του νοικοκυριού τους τους προσεχείς 12 μήνες εν πολλοίς δεν μεταβάλλονται τον Ιανουάριο, με το σχετικό δείκτη να διαμορφώνεται στις -58,6 (από -58,3) μονάδες. Το 73% των νοικοκυριών αναμένει ελαφρά ή αισθητή επιδείνωση της οικονομικής του κατάστασης, ενώ μόλις το 3% προβλέπει βελτίωση. Οι αντίστοιχοι δείκτες σε ΕΕ και Ευρωζώνη διαμορφώθηκαν στις +1,2 και -0,8 μονάδες.

- **Σημαντική επιδείνωση στις προβλέψεις για την οικονομική κατάσταση της χώρας**

Οι προβλέψεις των νοικοκυριών για την οικονομική κατάσταση της χώρας τους το προσεχές 12-μηνο επιδεινώνονται αισθητά τον Ιανουάριο, με το σχετικό δείκτη να υποχωρεί στις -67,2 (από -61,8) μονάδες. Το 81% (από 79%) των καταναλωτών προβλέπει μικρή ή αισθητή επιδείνωση της οικονομικής κατάστασης της χώρας, έναντι ενός 4% (από 6%) που αναμένει το αντίθετο. Οι αντίστοιχοι δείκτες σε ΕΕ και Ευρωζώνη διαμορφώθηκαν στις -7,9 και -5,3 μονάδες.

- **Σε ιστορικό χαμηλό η πρόθεση για αποταμίευση**

Ο δείκτης της πρόθεσης για αποταμίευση τους προσεχείς 12 μήνες καταγράφει τον Ιανουάριο διαχρονικά χαμηλό επίπεδο, κινούμενος στις -84,1 (από -79,5) μονάδες. Το 94% (από 91%) των νοικοκυριών θεωρεί λίγο έως καθόλου πιθανή την αποταμίευση στο επόμενο 12μηνο, με το 5% (από 7%) να τη θεωρεί αρκετά ή πολύ πιθανή, ενώ οι σχετικοί δείκτες σε ΕΕ και Ευρωζώνη διαμορφώνονται στις -1,4 και -5,0 μονάδες αντίστοιχα.

- **Δυσμενέστερες προβλέψεις για την πορεία της ανεργίας**

Ο δείκτης πρόβλεψης για την εξέλιξη της ανεργίας τους προσεχείς 12 μήνες αυξάνεται τον πρώτο μήνα του έτους, φθάνοντας στις 61,2 (από 57,9) μονάδες. Το ποσοστό των νοικοκυριών που προβλέπει ελαφρά ή αισθητή άνοδο της ανεργίας διαμορφώνεται εκ νέου στο 76%, με το 6% (από

9%) των ερωτηθέντων να αναμένει μείωση. Οι αντίστοιχοι δείκτες σε ΕΕ και Ευρωζώνη κινούνται στις +9,2 και +8,4 μονάδες.

Πίνακας 6: Δείκτης Εμπιστοσύνης Καταναλωτών (εποχικά εξομαλυμένα στοιχεία)

Περιοχή	Ακραίες τιμές		Μέσοι όροι						
	Min	Max	2001-2016	2011	2012	2013	2014	2015	2016
ΕΕ-28	-31,9 Μαρ-09	0,8 Ιαν-01	-12,3	-15,6	-21,4	-16,7	-7,2	-4,4	-6,3
Ευρωζώνη	-34,2 Μαρ-09	1,0 Ιαν-01	-13,6	-14,4	-22,2	-18,7	-10,2	-6,2	-7,7
Ελλάδα	-83,8 Οκτ-11	-16,9 Απρ-04	-48,1	-74,1	-74,8	-69,4	-54,0	-50,7	-68,0

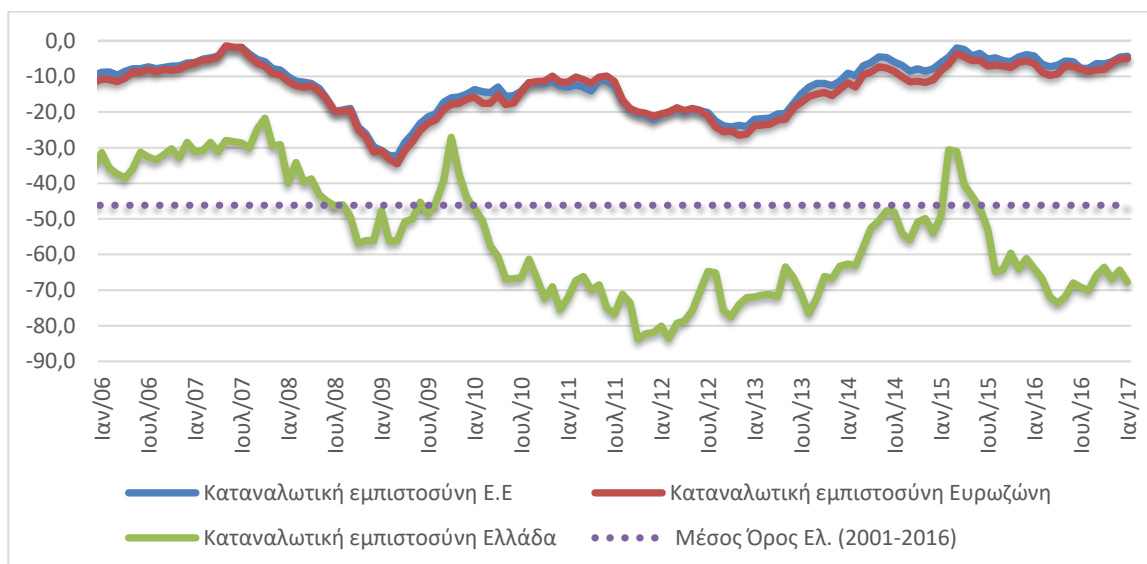
Περιοχή	2016											
	Ι	Φ	Μ	Α	Μ	Ι	Ι	Α	Σ	Ο	Ν	Δ
ΕΕ-28	-4,2	-6,6	-7,3	-6,8	-5,7	-5,8	-7,7	-7,7	-6,4	-6,5	-5,8	-4,6
Ευρωζώνη	-6,3	-8,8	-9,7	-9,3	-7,0	-7,2	-7,9	-8,5	-8,2	-8,0	-6,2	-5,1
Ελλάδα	-63,9	-66,8	-71,9	-73,7	-71,9	-68,0	-69,2	-70,1	-65,9	-63,6	-66,9	-64,4

Περιοχή	2017											
	Ι	Φ	Μ	Α	Μ	Ι	Ι	Α	Σ	Ο	Ν	Δ
ΕΕ-28	-4,3											
Ευρωζώνη	-4,9											
Ελλάδα	-67,8											

Σημείωση: ο Δείκτης Εμπιστοσύνης Καταναλωτών υπολογίζεται με βάση τις προβλέψεις για τη γενικότερη οικονομική κατάσταση της χώρας, την οικονομική κατάσταση του νοικοκυριού τους, την πρόθεση αποταμίευσης και την πρόβλεψη για την ανεργία. Οι προβλέψεις κινούνται στο διάστημα +100 (όλοι προβλέπουν αύξηση) έως -100 (όλοι προβλέπουν μείωση) και εμφανίζονται ως διαφορές θετικών-αρνητικών απαντήσεων. Αρνητική διαφορά σημαίνει ότι το ποσοστό αυτών που προβλέπουν μείωση κάθε μεγέθους υπερτερεί του ποσοστού όσων προσδοκούν αύξηση και αντίστροφα.

Πηγή: Ευρωπαϊκή Επιτροπή, DG Ecfín

Διάγραμμα 6: Δείκτης Εμπιστοσύνης Καταναλωτών (εποχικά εξομαλυμένα στοιχεία)



Πηγή: Ευρωπαϊκή Επιτροπή, DG Ecfín

• **Κάμψη και της πρόθεσης για μείζονες αγορές**

Η πρόθεση των καταναλωτών για σημαντικές αγορές τους προσεχείς 12 μήνες (επίπλων, ηλεκτρικών συσκευών κ.λπ.) κάμπτεται τον Ιανουάριο, με το σχετικό δείκτη να διαμορφώνεται στις

-59,2 (από -54,4) μονάδες. Το 73% (από 63%) των καταναλωτών προβλέπει ότι θα προβεί σε λιγότερες ή πολύ λιγότερες δαπάνες, ενώ το 25% (από 34%) αναμένει ότι οι δαπάνες του δεν θα μεταβληθούν. Οι ευρωπαϊκοί δείκτες διαμορφώθηκαν στις -15 μονάδες στην ΕΕ και στις -17,9 μονάδες στην Ευρωζώνη.

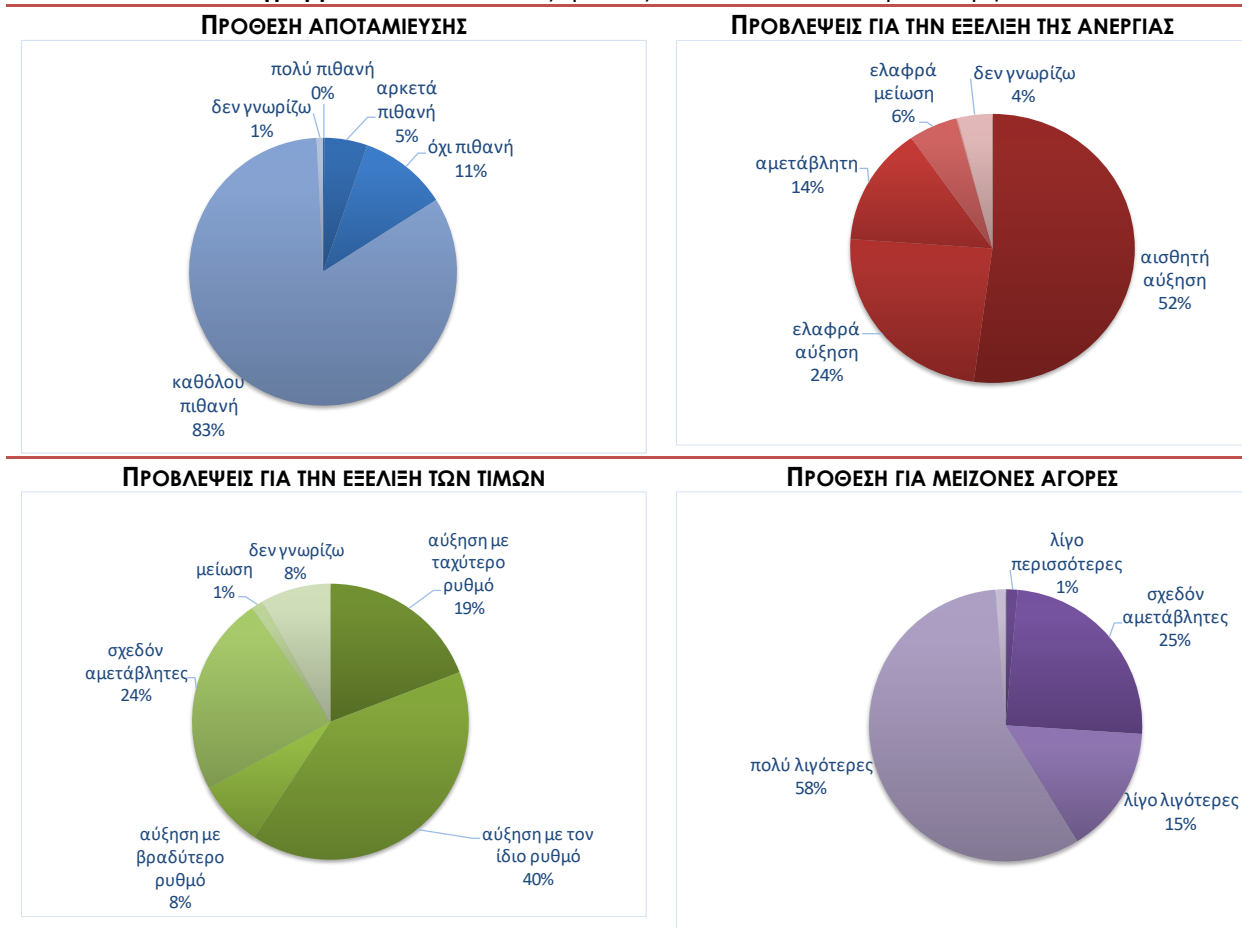
• **Εντείνονται οι πληθωριστικές προσδοκίες**

Το ισοζύγιο των 21,9 μονάδων στις προβλέψεις μεταβολών στις τιμές τους προσεχείς 12 μήνες διευρύνεται τον Ιανουάριο στις 28,3 μονάδες, με το 59% (από 50%) των νοικοκυριών να προβλέπει αύξηση τιμών με ίδιο ή ταχύτερο ρυθμό και το 23% (από 29%) να αναμένει σταθερότητα. Οι αντίστοιχοι δείκτες σε ΕΕ και Ευρωζώνη διαμορφώθηκαν στις +19,3 και +14,5 μονάδες.

• **Άνοδος του ποσοστού όσων δηλώνουν ότι «μόλις τα βγάζουν πέρα»**

Ως προς τις εκτιμήσεις για την τρέχουσα οικονομική κατάσταση του νοικοκυριού, το ποσοστό των καταναλωτών που δηλώνει ότι «μόλις τα βγάζει πέρα» αυξάνεται τον Ιανουάριο στο 63% (από 60%), ενώ και το ποσοστό εκείνων που αναφέρουν ότι αντλούν από τις αποταμιεύσεις τους κινείται στο 17% (από 15%). Οι καταναλωτές που δηλώνουν ότι αποταμιεύουν λίγο ή πολύ αντιπροσωπεύουν το 7% (από 8%) του συνόλου των ερωτηθέντων, ενώ όσοι δηλώνουν ότι «έχουν χρεωθεί» περιορίζονται στο 13% (από 17%).

Διάγραμμα 7: Βασικοί δείκτες έρευνας καταναλωτών το επόμενο 12μηνο



Πηγή: IOBE

Τον Ιανουάριο, στην έρευνα καταναλωτών εξετάζονται **τρία επιπρόσθετα ζητήματα** σε τριμηνιαία βάση, τα οποία εξειδικεύουν περισσότερο την πρόθεση για μείζονες αγορές διαρκών καταναλωτικών αγαθών (αυτοκίνητο, κατοικία) και έχουν ιδιαίτερο ενδιαφέρον ως πρόδρομοι δείκτες για την ιδιωτική κατανάλωση. Αναλυτικά:

- Πτώση καταγράφεται στη μέτρηση Ιανουαρίου σε σχέση με εκείνη του Οκτωβρίου ως προς την πρόθεση αγοράς αυτοκινήτου εντός των επόμενων 12 μηνών, με το σχετικό δείκτη να διαμορφώνεται στις -94 (από -92,9) μονάδες. Ο αντίστοιχος δείκτης στην ΕΕ και την Ευρωζώνη έφτασε τις -66,5 (από -65,7) μονάδες στην πρώτη και τις -72,5 (από -72,3) μονάδες στη δεύτερη ζώνη. Το 97% των καταναλωτών στην Ελλάδα δηλώνει ότι δεν είναι πιθανό να αγοράσει αυτοκίνητο εντός του προσεχούς 12μήνου, με το 2% (από 3%) να αναφέρει ότι είναι πιθανό.
- Χαμηλότερα κινείται και η πρόθεση για αγορά ή κατασκευή κατοικίας εντός των επόμενων 12 μηνών, με το σχετικό δείκτη να διαμορφώνεται στις -96,4 (από -95,9) μονάδες. Αυτή η επίδοση παραμένει δυσμενέστερη από τους αντίστοιχους ευρωπαϊκούς δείκτες, οι οποίοι διαμορφώνονται αμφότεροι εκ νέου στις -82,8 και τις -87,6 μονάδες στην ΕΕ και την Ευρωζώνη αντίστοιχα. Μόλις το 1% των ελληνικών νοικοκυριών δηλώνει ότι ίσως να προβεί σε αγορά / κατασκευή κατοικίας τον επόμενο χρόνο.
- Σταθερότητα καταγράφεται τέλος τον Ιανουάριο ως προς την πρόθεση πραγματοποίησης σημαντικών δαπανών για βελτίωση / ανανέωση της κατοικίας εντός των επόμενων 12 μηνών, με το σχετικό δείκτη να κινείται εκ νέου στις -87,6 μονάδες. Οι ευρωπαϊκοί δείκτες δεν μεταβλήθηκαν από τις -51,3 μονάδες στην ΕΕ και τις -55,3 μονάδες στην Ευρωζώνη. Το ποσοστό των ελληνικών νοικοκυριών που δηλώνουν ότι είναι αρκετά ή πολύ πιθανό να πραγματοποιήσουν σημαντικές δαπάνες αυτού του είδους το επόμενο χρονικό διάστημα κινείται στο 5%, με το 88% να αναφέρει ότι δεν είναι καθόλου πιθανό.