



ΙΔΡΥΜΑ ΟΙΚΟΝΟΜΙΚΩΝ & ΒΙΟΜΗΧΑΝΙΚΩΝ ΕΡΕΥΝΩΝ

ΑΠΟΤΕΛΕΣΜΑΤΑ ΕΡΕΥΝΩΝ ΟΙΚΟΝΟΜΙΚΗΣ ΣΥΓΚΥΡΙΑΣ

ΑΠΡΙΛΙΟΣ 2014

- A. ΟΙΚΟΝΟΜΙΚΟ ΚΛΙΜΑ (ΕΛΛΑΔΑ – ΕΕ-28– ΕΥΡΩΖΩΝΗ)**
- B. ΒΙΟΜΗΧΑΝΙΑ –ΚΑΤΑΣΚΕΥΕΣ –ΛΙΑΝΙΚΟ ΕΜΠΟΡΙΟ – ΥΠΗΡΕΣΙΕΣ**
- Γ. ΚΑΤΑΝΑΛΩΤΙΚΗ ΕΜΠΙΣΤΟΣΥΝΗ (ΕΛΛΑΔΑ – ΕΕ-28– ΕΥΡΩΖΩΝΗ)**

5 Μαΐου 2014

Το IOBE διεξάγει κάθε μήνα από το 1981 Έρευνες Οικονομικής Συγκυρίας στις επιχειρήσεις στους τέσσερις τομείς της οικονομίας και, από τον Μάιο του 2008, και στους καταναλωτές. Οι έρευνες αποτελούν μέρος του κοινού εναρμονισμένου προγράμματος της Ευρωπαϊκής Ένωσης (DG ECFIN) και τα αποτελέσματά τους χρησιμοποιούνται για τον υπολογισμό του δείκτη οικονομικού κλίματος σε Ελλάδα και στις υπόλοιπες ευρωπαϊκές χώρες, ενώ δημοσιεύονται αναλυτικά στις εκδόσεις της Ευρωπαϊκής Επιτροπής. Οι αναλύσεις που δημοσιεύονται κάθε μήνα με τη μορφή αυτής της έκδοσης στηρίζονται στα πρωτογενή, αναλυτικά στοιχεία για πάνω από 1000 επιχειρήσεις και αντιπροσωπευτικό δείγμα 1500 καταναλωτών, όπως προκύπτουν από τις έρευνες που διεξάγει αποκλειστικά και μόνο το IOBE για την Ελλάδα για λογαριασμό της Ευρωπαϊκής Επιτροπής.

Επόμενο δελτίο: **2 Ιουνίου 2014**

A. ΟΙΚΟΝΟΜΙΚΟ ΚΛΙΜΑ: ΕΕ-28, ΕΥΡΩΖΩΝΗ, ΕΛΛΑΔΑ**Ε.Ε – ΕΥΡΩΖΩΝΗ: Μικρή επιδείνωση στο οικονομικό κλίμα στην Ευρωζώνη, συνέχιση της βελτίωσης σε ΕΕ**

Το οικονομικό κλίμα τον Απρίλιο αποδυναμώνεται ήπια στην Ευρωζώνη, αλλά ενισχύεται στην ΕΕ, με το σχετικό δείκτη να χάνει 0,5 μονάδες στην πρώτη ζώνη και να κερδίζει 0,9 στη δεύτερη, φθάνοντας αντίστοιχα στις 102,0 και 106,2 μονάδες, ανώτερα του μακροχρόνιου μέσου όρου του. Αναλυτικότερα:

Στην **Ευρωζώνη**, η επιδείνωση του κλίματος εκπορεύεται κατά κύριο λόγο από την εξασθένηση των προσδοκιών στις Υπηρεσίες και τις Κατασκευές, δύο τομείς στους οποίους οι σχετικοί δείκτες βρίσκονται ακόμη κάτω του μακροχρόνιου μέσου όρου τους. Στη Βιομηχανία και το Λιανικό Εμπόριο, το κλίμα παρέμεινε επί της ουσίας αμετάβλητο, ενώ η καταναλωτική εμπιστοσύνη βελτιώθηκε. Συγκεκριμένα, στις **Κατασκευές**, ο δείκτης κλίματος καταγράφει αρνητική μεταβολή (-1,6), ενώ στη **Βιομηχανία** παραμένει εν πολλοίς αμετάβλητος (-0,3). Στις **Υπηρεσίες** και το **Λιανικό εμπόριο**, οι σχετικοί δείκτες μειώνονται αμφότεροι κατά μία μονάδα, ενώ τέλος, η **καταναλωτική εμπιστοσύνη** κερδίζει +0,7 μονάδες. Σε επίπεδο χωρών, από τις πέντε μεγαλύτερες οικονομίες της ζώνης του ευρώ, το κλίμα χειροτερεύει στην Ολλανδία (-1,0), την Ισπανία (-1,0) και οριακά στην Γερμανία (-0,4), ενώ παραμένει αμετάβλητο στην Γαλλία (-0,3) και ανακάμπτει οριακά στην Ιταλία (+0,5).

Αντίθετα από την Ευρωζώνη, στην **ΕΕ** το οικονομικό κλίμα βελτιώνεται, λόγω της σημαντικής ανόδου του σε μία από τις δύο μεγαλύτερες οικονομίες εκτός Ευρωζώνης, το Ην. Βασίλειο (+6,7), με τον αντίστοιχο δείκτη στην Πολωνία να καταγράφει σταθερότητα (-0,1). Σε τομεακό επίπεδο, οι προσδοκίες στην ΕΕ βελτιώνονται σε όλους τους τομείς, εκτός των Κατασκευών, όπου και επιδεινώνονται, ενώ στην καταναλωτική εμπιστοσύνη σημειώνεται ανάκαμψη. Αναλυτικότερα:

- Στη **Βιομηχανία**, οι δείκτες επιχειρηματικών προσδοκιών διαμορφώνονται στις -1,9 και τις -3,6 μονάδες σε ΕΕ και Ευρωζώνη αντίστοιχα. Οι προβλέψεις για την εξέλιξη της παραγωγής παραμένουν αμετάβλητες στην ΕΕ και βελτιώνονται στην Ευρωζώνη. Οι εκτιμήσεις για τα επίπεδα παραγγελιών και ζήτησης μεταβάλλονται θετικά και ήπια και στις δύο ζώνες, ενώ στις εκτιμήσεις για τα αποθέματα καταγράφεται μικρή αποκλιμάκωση στην ΕΕ και σταθερότητα στην Ευρωζώνη.
- Στις **Υπηρεσίες**, οι δείκτες προσδοκιών διαμορφώνονται στις +8,9 και +3,5 μονάδες αντίστοιχα σε ΕΕ και Ευρωζώνη, με τις εκτιμήσεις των επιχειρήσεων για την τρέχουσα δραστηριότητά τους να βελτιώνονται ήπια στην πρώτη ζώνη και να επιδεινώνονται ελαφρά στη δεύτερη. Οι εκτιμήσεις για την τρέχουσα ζήτηση παραμένουν αμετάβλητες στην ΕΕ και υποχωρούν στην Ευρωζώνη, ενώ τέλος, οι προβλέψεις των επιχειρήσεων για τη βραχυπρόθεσμη εξέλιξη της ζήτησης κερδίζουν μία μονάδα στην ΕΕ και δεν μεταβάλλονται στην Ευρωζώνη.
- Στο **Λιανικό Εμπόριο**, οι σχετικοί δείκτες διαμορφώθηκαν στις +3,0 μονάδες στην ΕΕ και τις -2,6 μονάδες στην Ευρωζώνη. Οι εκτιμήσεις για την τρέχουσα επιχειρηματική δραστηριότητα κερδίζουν 4 μονάδες στην ΕΕ και υποχωρούν ελαφρά στην Ευρωζώνη, ενώ οι εκτιμήσεις για τα αποθέματα καταγράφουν μικρή άνοδο σε αμφότερες τις ζώνες. Τέλος, ανοδικά κινείται ο δείκτης των προβλέψεων για τις πωλήσεις τους επόμενους μήνες και στις δύο ζώνες.

- Στις **Κατασκευές**, ο δείκτης επιχειρηματικών προσδοκιών κινείται στις -25,9 και -30,3 μονάδες σε ΕΕ και Ευρωζώνη αντίστοιχα. Στην ΕΕ, οι αρνητικές προβλέψεις για το επίπεδο των εργασιών περιορίζονται ελαφρά, χωρίς να μεταβάλλονται στην Ευρωζώνη, ενώ αντίστοιχα οι προβλέψεις για την απασχόληση αποδυναμώνονται και στις δύο ζώνες.
- Ο **Δείκτης Καταναλωτικής Εμπιστοσύνης** διαμορφώνεται στις -5,7 και -8,6 μονάδες στην ΕΕ και την Ευρωζώνη αντίστοιχα. Οι αρνητικές προβλέψεις των καταναλωτών για την οικονομική κατάσταση του νοικοκυριού τους, αλλά και η πρόθεση για αποταμίευση δεν μεταβάλλονται σε καμία ζώνη, με τις προβλέψεις για την οικονομική κατάσταση της χώρας να βελτιώνονται οριακά και τις προβλέψεις για την εξέλιξη της ανεργίας αισθητά, σε αμφότερες τις ζώνες.
- Τέλος, ο δείκτης επιχειρηματικών προσδοκιών στις **Χρηματοοικονομικές Υπηρεσίες** (δεν περιλαμβάνεται στο δείκτη οικονομικού κλίματος) ανακάμπτει σημαντικά και στις δύο ζώνες, φθάνοντας στις 16,1 (από 10,9) μονάδες στην ΕΕ και στις 10,9 (από 2,8) μονάδες στην Ευρωζώνη. Από τα επιμέρους στοιχεία, οι θετικές εκτιμήσεις για την τρέχουσα κατάσταση των επιχειρήσεων βελτιώνονται - περισσότερο στην Ευρωζώνη - ενώ σημαντική άνοδος καταγράφεται στους δείκτες εκτιμήσεων για την τρέχουσα πορεία της ζήτησης και προβλέψεων της ζήτησης στο επόμενο τρίμηνο, σε αμφότερες τις ζώνες.

Πίνακας 1: Δείκτες Οικονομικού Κλίματος (1990-2013=100, εποχικά εξομαλυσμένα στοιχεία)¹

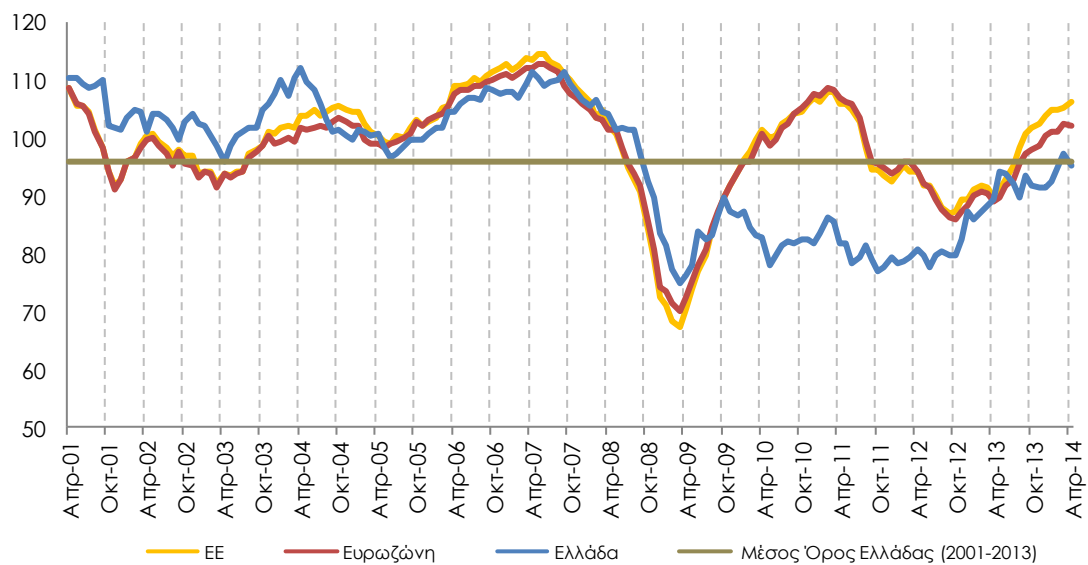
Περιοχή	Ακραίες τιμές ²		Μέσος όρος										
	Min	Max	2001-2013	2009	2010	2011	2012	2013					
ΕΕ-28	67,2 Μαρ-09	114,1 Ιουν-07	99,0	79,6	101,9	101,3	91,0	95,9					
Ευρωζώνη	70,0 Μαρ-09	113,5 Ιαν-01	98,4	80,8	101,4	102,2	90,8	93,8					
Ελλάδα	74,4 Μαρ-09	111,9 Απρ-04	96,1	82,3	82,3	81,0	80,3	90,8					
Περιοχή	2013												
	Ι	Φ	Μ	Α	Μ	Ι	Ι	Α	Σ	Ο	Ν	Δ	
ΕΕ-28	91,3	91,8	91,6	89,9	91,0	92,8	95,3	98,4	100,9	101,9	102,4	103,8	
Ευρωζώνη	90,1	90,8	90,5	89,0	89,8	91,7	92,9	95,7	97,3	98,1	98,8	100,4	
Ελλάδα	86,1	87,3	88,5	89,5	94,2	94,0	92,1	89,7	93,6	91,7	91,6	91,4	
Περιοχή	2014												
	Ι	Φ	Μ	Α	Μ	Ι	Ι	Α	Σ	Ο	Ν	Δ	
ΕΕ-28	104,8	105,0	105,3	106,2									
Ευρωζώνη	101,0	101,2	102,5	102,0									
Ελλάδα	92,6	94,8	97,5	95,4									

¹ Ο Δείκτης Οικονομικού Κλίματος είναι το σταθμισμένο άθροισμα των Δεικτών Επιχειρηματικών Προσδοκιών στη Βιομηχανία, τις Κατασκευές, το Λιανικό Εμπόριο, τις Υπηρεσίες και του Δείκτη Καταναλωτικής Εμπιστοσύνης.

² Οι ακραίες τιμές αναφέρονται στην περίοδο 2001-2012, σε όλους τους πίνακες

Πηγή: Ευρωπαϊκή Επιτροπή, DG Ecfm

Διάγραμμα 1: Δείκτες Οικονομικού Κλίματος Ε.Ε-28 και Ελλάδα (1990-2013=100, εποχικά εξομαλυμένα στοιχεία)



Πηγή: Ευρωπαϊκή Επιτροπή, DG Ecfm

ΕΛΛΑΔΑ: Διόρθωση του οικονομικού κλίματος, αλλά ενίσχυση της καταναλωτικής εμπιστοσύνης

Ο Δείκτης Οικονομικού Κλίματος στην Ελλάδα, μετά από ένα τρίμηνο συνεχούς βελτίωσης, υποχωρεί ελαφρά τον Απρίλιο και διαμορφώνεται στις 95,4 (από 97,5) μονάδες, σημειώνοντας όμως τη δεύτερη υψηλότερη επίδοση - μετά από εκείνη του Μαρτίου - από τον Οκτώβριο του 2008. **Στους επιμέρους τομείς της οικονομίας, οι τάσεις είναι μικτές: στις επιχειρηματικές προσδοκίες στις Υπηρεσίες καταγράφεται ανάκαμψη, στη Βιομηχανία και τις Κατασκευές το κλίμα επιδεινώνεται, ενώ στο Λιανικό Εμπόριο κυριαρχεί η σταθερότητα. Η καταναλωτική εμπιστοσύνη πάντως, κινείται ανοδικά για δεύτερο διαδοχικό μήνα, στα λιγότερο αρνητικά επίπεδα της τελευταίας τετραετίας. Τα θετικά μηνύματα για την πορεία της οικονομίας (με προεξάρχουσα ίσως την έκδοση κρατικού πενταετούς ομολόγου μετά από 4 χρόνια, με ικανοποιητικό επιτόκιο χρηματοδότησης από τις διεθνείς αγορές), αλλά και επιμέρους εξελίξεις που συνδέονται με τη συνεχή επιβράδυνση της ύφεσης, όπως αυτή τουλάχιστον αντανακλάται στα επίσημα στοιχεία, δημιουργούν προοπτικές που ενθαρρύνουν εν μέρει τις, χαμηλές ακόμη, προσδοκίες σε πολίτες και επιχειρήσεις. Οι οικονομικές δυσκολίες ασφαλώς εξακολουθούν σε μεγάλο βαθμό να υφίστανται, σε πολίτες και επιχειρήσεις, αλλά η έντονη απαισιοδοξία συνεχίζει να αμβλύνεται.** Αναλυτικότερα:

- στη **Βιομηχανία**, οι προβλέψεις για τη βραχυπρόθεσμη εξέλιξη της παραγωγής χάνουν έδαφος, ενώ οι εκτιμήσεις για το τρέχον επίπεδο παραγγελιών και ζήτησης δεν μεταβάλλονται, με το δείκτη για τα αποθέματα να κλιμακώνεται.
- στις **Υπηρεσίες**, οι εκτιμήσεις των επιχειρήσεων για την τρέχουσα δραστηριότητά τους και εκείνες για την τρέχουσα ζήτηση ενισχύονται, εν μέρει αντισταθμιζόμενες από τη μικρή υποχώρηση του θετικού δείκτη στις προβλέψεις για τη βραχυπρόθεσμη εξέλιξη της ζήτησης.
- στο **Λιανικό Εμπόριο**, οι αρνητικές εκτιμήσεις για τις τρέχουσες πωλήσεις εντείνονται, ενώ οι προβλέψεις για τις βραχυπρόθεσμες προοπτικές τους βελτιώνονται, με το δείκτη των αποθεμάτων να κινείται ελαφρώς πτωτικά.
- στις **Κατασκευές**, οι αρνητικές προβλέψεις για το πρόγραμμα εργασιών των επιχειρήσεων ενισχύονται ελαφρά, ενώ ο δείκτης πρόβλεψης για την απασχόληση σχεδόν δεν μεταβάλλεται.
- στην **Καταναλωτική Εμπιστοσύνη**, οι προβλέψεις για την οικονομική κατάσταση του νοικοκυριού και ιδιαίτερα εκείνες για την οικονομική κατάσταση της χώρας το επόμενο 12μηνο καταγράφουν άνοδο, ενώ οι προθέσεις για αποταμίευση σχεδόν δεν μεταβάλλονται, με τις δυσμενείς προβλέψεις για την εξέλιξη της ανεργίας να βελτιώνονται.

ΒΙΟΜΗΧΑΝΙΑ: Μικρή επιδείνωση στις επιχειρηματικές προσδοκίες

Ο Δείκτης Επιχειρηματικών Προσδοκιών στη Βιομηχανία κινήθηκε τον Απρίλιο -μετά από ένα τρίμηνο συνεχούς ανόδου- ελαφρώς πτωτικά, στις 91,9 (από 95,5) μονάδες, επίπεδο παραπλήσιο με το αντίστοιχο περυσινό (90,3 μον.). **Η ήπια κάμψη στις προβλέψεις για την παραγωγή της επόμενης περιόδου και η άνοδος του ισοζυγίου στις εκτιμήσεις για τα αποθέματα άσκησαν πτωτικές πιέσεις στον κλαδικό δείκτη.** Αναλυτικότερα:

α) Σε **επίπεδο παραγγελιών και τρέχουσας ζήτησης**, ο σχετικός δείκτης παραμένει αμετάβλητος στις -29 μονάδες, με το 1/3 των επιχειρήσεων να δηλώνει εκ νέου χαμηλές για την εποχή παραγγελίες και μόλις ένα 3% να αναφέρει το αντίθετο.

β) Στις **προβλέψεις για την εξέλιξη της παραγωγής τους προσεχείς 3-4 μήνες**, ο σχετικός δείκτης χάνει 4 μονάδες, κινούμενος στις +21, με το 31% των επιχειρήσεων να προβλέπει εκ νέου άνοδο της παραγωγής του το επόμενο τρίμηνο και ένα 10% (από 7%) μείωσή της.

γ) Ανοδική είναι η τάση που καταγράφεται στις εκτιμήσεις για τα **αποθέματα έτοιμων προϊόντων**, με το σχετικό ισοζύγιο να διαμορφώνεται στις +11 (από +5) μονάδες. Το 21% (από 18%) των επιχειρήσεων αναφέρει υψηλά και το 10% (από 13%) χαμηλά για την εποχή αποθέματα.

δ) Οι τάσεις στους δείκτες που συνδέονται με την *εξαγωγική δραστηριότητα των επιχειρήσεων* είναι κυρίως πτωτικές: οι **εκτιμήσεις για τις εξαγωγές το τελευταίο τρίμηνο** επιδεινώνονται και πάλι, αλλά ήπια (στις -6 από -1 μονάδες το σχετικό ισοζύγιο), με τις **εκτιμήσεις για τις παραγγελίες και τη ζήτηση εξωτερικού** να παραμένουν αμετάβλητες και τις **προβλέψεις για τις εξαγωγές τους προσεχείς μήνες** να καταγράφουν πτώση 4 μονάδων (στις +19 μον.).

ε) Οι **προβλέψεις για τις πωλήσεις τους προσεχείς μήνες** αποδυναμώνονται ελαφρά, με το σχετικό ισοζύγιο να διαμορφώνεται στις +23 (από +27) μονάδες και το 34% των επιχειρήσεων να αναμένει εκ νέου άνοδο πωλήσεων στο επόμενο διάστημα. Αντίθετα, οι **εκτιμήσεις για τις τρέχουσες πωλήσεις** κινούνται ανοδικά, με το σχετικό δείκτη να αγγίζει τις -3 (από -8) μονάδες.

στ) Οι **μήνες εξασφαλισμένης παραγωγής** παρέμειναν τον Απρίλιο στους 4,9, ενώ το ποσοστό **χρησιμοποίησης εργοστασιακού δυναμικού** μειώθηκε οριακά, στο 67,8% (από 68,4%).

ζ) Ο δείκτης **προβλέψεων για την απασχόληση** δεν μεταβάλλεται από τις -7 μονάδες, με το 7% (από 4%) των επιχειρήσεων να προβλέπει ενίσχυση της απασχόλησης εντός του προσεχούς τριμήνου και το 14% (από 11%) πτώση της.

η) Στις **προβλέψεις για τις μεταβολές των τιμών**, ο σχετικός δείκτης παραμένει επίσης σχεδόν αμετάβλητος, στις -6 μονάδες, με το 86% (από 82%) των επιχειρήσεων να συνεχίζει να προβλέπει σταθερότητα τιμών το επόμενο τρίμηνο και το 1/10 άνοδό τους.

θ) Σχετικά με τα ερωτήματα που τίθενται ανά τρίμηνο, οι **εκτιμήσεις για τις νέες παραγγελίες** βελτιώνονται, με το σχετικό ισοσκελισμένο ισοζύγιο να κερδίζει 5 μονάδες και το 17% (από 1/5) των επιχειρήσεων να αναφέρει άνοδο νέων παραγγελιών.

ι) Στους **λόγους που παρεμποδίζουν την παραγωγική δραστηριότητα**, το 1/3 των επιχειρήσεων (από 39%) εκτιμά απρόσκοπτη επιχειρηματική λειτουργία, ενώ από τις υπόλοιπες, το 34% δηλώνει ως σημαντικότερο εμπόδιο την ανεπάρκεια ζήτησης, το 17% την κεφαλαιακή ανεπάρκεια, το 7%

τον ελλιπή κεφαλαιουχικό εξοπλισμό και ένα 10% τους παράγοντες που συνδέονται με την τρέχουσα ύφεση και την οικονομική συγκυρία.

κ) Τέλος, στο τριμηνιαίο ερώτημα σχετικά με τις **προβλέψεις των επιχειρήσεων για τον προορισμό των εξαγωγών τους στους προσεχείς μήνες**, καταγράφεται βελτίωση σε σχέση με τον Ιανουάριο στους σχετικούς δείκτες σε όλους τους προορισμούς: προς την ΕΕ το ισοζύγιο κινείται στις +15 (από +4) μονάδες, ενώ προς τις Βαλκανικές χώρες και τον υπόλοιπο κόσμο οι σχετικοί δείκτες φθάνουν αμφότεροι τις +13 (από +1) μονάδες.

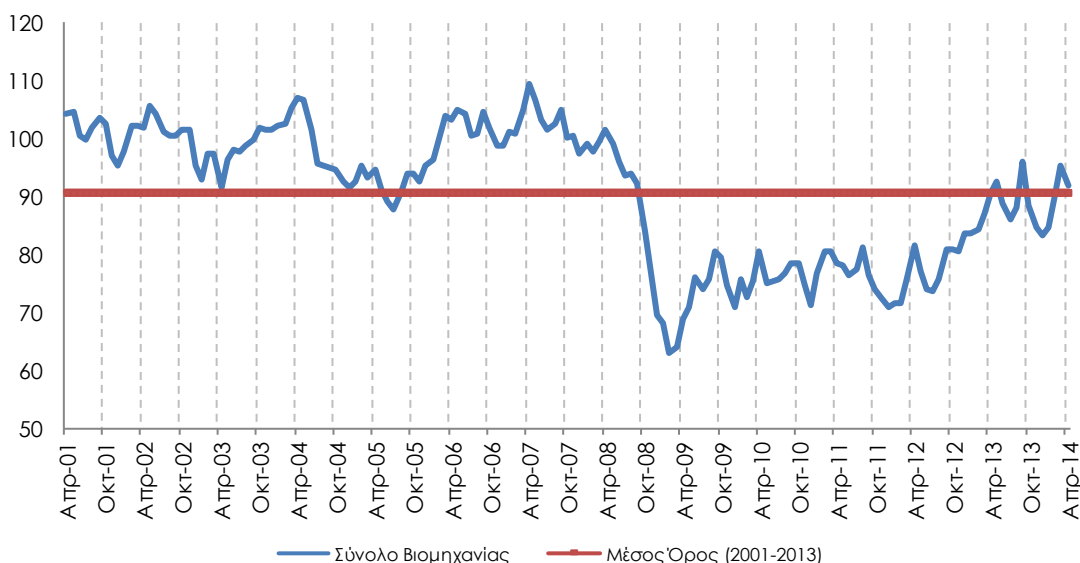
Πίνακας 2: Δείκτης Επιχειρηματικών Προσδοκιών στη Βιομηχανία

Τομέας		Ακραίες τιμές			Μέσος όρος							
Βιομηχανία (1996-2006=100)		Min	Max	2001-2013	2009	2010	2011	2012	2013			
		62,8 Φεβ-09	109,5 Απρ-07	90,7	72,1	75,8	76,9	77,2	87,8			
2013												
Ι	Φ	Μ	Α	Μ	Ι	Ι	Α	Σ	Ο	Ν	Δ	
83,7	84,4	87,1	90,3	92,6	88,8	86,2	88,0	96,1	88,4	84,6	83,4	
2014												
Ι	Φ	Μ	Α	Μ	Ι	Ι	Α	Σ	Ο	Ν	Δ	
84,7	89,9	95,5	91,9									

Σημείωση: Ο δείκτης επιχειρηματικών προσδοκιών υπολογίζεται με βάση τις προβλέψεις παραγωγής, τις εκτιμήσεις για το ύψος των αποθεμάτων και τις εκτιμήσεις για τις παραγγελίες και τη ζήτηση.

Πηγή: IOBE

Διάγραμμα 2: Δείκτης Επιχειρηματικών Προσδοκιών στη Βιομηχανία (1996-2006=100)



Πηγή: IOBE

Σε επίπεδο βασικών τομέων, οι επιχειρηματικές προσδοκίες παραμένουν σταθερές στα Καταναλωτικά Αγαθά, αλλά επιδεινώνονται στα Κεφαλαιουχικά και τα Ενδιάμεσα Αγαθά. Αναλυτικότερα:

Ο Δείκτης Επιχειρηματικών Προσδοκιών στα **Καταναλωτικά Αγαθά** δεν μεταβάλλεται τον Απρίλιο από τις 98 μονάδες του περασμένου μήνα. Στους βασικούς υποδείκτες που τον αποτελούν, το αρνητικό ισοζύγιο παραγγελιών και εγχώριας ζήτησης χάνει 3 μονάδες (στις -23 μον.), με το δείκτη των αποθεμάτων να αυξάνεται ελαφρά, στις +5 (από -2) μονάδες, και την προβλεπόμενη

παραγωγή να βελτιώνεται (+30 από +23 μον. ο δείκτης). Ως προς την εξαγωγική δραστηριότητα, οι δείκτες των προβλέψεων για τις επικείμενες εξαγωγές και των εκτιμήσεων για τις τρέχουσες μεταβάλλονται αρνητικά, αλλά ήπια, ενώ αντίθετα οι παραγγελίες και η ζήτηση εξωτερικού βελτιώνονται ελαφρά. Οι προβλέψεις για την απασχόληση χάνουν 3 μονάδες (-2 μον. ο δείκτης), με εννιά στις δέκα επιχειρήσεις να αναμένουν σταθερότητα, ενώ στις τιμές, ο σχετικός δείκτης κινείται στις -7 (από -10 μον.). Στα ερωτήματα τριμήνου, ελαφρώς αυξημένες εμφανίζονται οι νέες παραγγελίες (+9 από +7 μον. το σχετικό ισοζύγιο), με το ποσοστό των επιχειρήσεων που αναφέρει απρόσκοπτη δραστηριότητα να περιορίζεται στο 34% (από 50%). Τέλος, ως προς τις προβλέψεις για τις εξαγωγές βάσει προορισμού, καταγράφεται βελτίωση στο σχετικό δείκτη προς την ΕΕ, σταθερότητα ως προς τις Βαλκανικές χώρες και μείωση ως προς τις λοιπές χώρες.

Ο δείκτης επιχειρηματικών προσδοκιών στα **Κεφαλαιουχικά Αγαθά** υποχωρεί ελαφρά τον Απρίλιο στις 99,8 (από 102,3) μονάδες. Η μικρή βελτίωση στις εκτιμήσεις για τις παραγγελίες και τη ζήτηση (-27 από -30 μον. ο δείκτης) και η πτώση στο ισοζύγιο των εκτιμήσεων για τα αποθέματα (-8 από -2 μον.) δεν καταφέρνουν να αντισταθμίσουν τις μειωμένες προβλέψεις για την παραγωγή (+23 από +38 μον. ο δείκτης). Ως προς τους εξαγωγικούς δείκτες, οι εκτιμήσεις για τις τρέχουσες εξαγωγές καταγράφουν έντονη πτώση (-29 από +1 μον. το ισοζύγιο), ενώ μειούμενες βαίνουν και οι θετικές προβλέψεις του επόμενου τριμήνου (+51 από +60 μον. ο δείκτης), με τις εκτιμήσεις για τις παραγγελίες και τη ζήτηση εξωτερικού να βελτιώνονται ελαφρά. Οι προβλέψεις για την απασχόληση του κλάδου παραμένουν δυσμενείς (-25 από -23 μον. ο δείκτης), ενώ ως προς τις τιμές, ομόφωνα το σύνολο των επιχειρήσεων αναμένει σταθερότητα. Σε ότι αφορά τα ερωτήματα τριμήνου, το ποσοστό των επιχειρήσεων που κρίνει ως απρόσκοπτη την παραγωγική δραστηριότητά του αυξάνεται ελαφρά, στο 26% (από 21%), ενώ στις νέες παραγγελίες, ο σχετικός δείκτης υποχωρεί (-5 από +4 μον.). Τέλος, αισθητή ανάκαμψη καταγράφει ο δείκτης προβλέψεων για εξαγωγές προς όλους τους βασικούς προορισμούς, με εντονότερη και πάλι εκείνη προς τις λοιπές -εκτός ΕΕ και Βαλκανίων- χώρες.

Πτωτικά κινείται ο δείκτης επιχειρηματικών προσδοκιών στα **Ενδιάμεσα Αγαθά** τον Απρίλιο, φθάνοντας στις 82,8 (από 88,9) μονάδες. Η έντονη μείωση στις προβλέψεις για τη βραχυπρόθεσμη εξέλιξη της παραγωγής (+11 από +22 μον.) και η διόγκωση των αποθεμάτων (στις +25 από +16 μον. το ισοζύγιο), ωθούν το συνολικό δείκτη προς τα κάτω, αφού οι εκτιμήσεις για τις τρέχουσες παραγγελίες και τη ζήτηση δεν μεταβάλλονται (-37 μον. ο δείκτης). Από τα υπόλοιπα στοιχεία δραστηριότητας, καθοδική είναι η τάση των προβλέψεων για τις εξαγωγές προσεχώς (+18 από +25 μον. ο δείκτης), όπως επίσης στις εκτιμήσεις παραγγελιών και ζήτησης εξωτερικού (-32 από -25 μον. ο δείκτης). Στο πεδίο της απασχόλησης καταγράφεται σταθερότητα του σχετικού δείκτη (-5 μον. το ισοζύγιο), με το 83% (από 90%) των επιχειρήσεων του κλάδου να μην αναμένει θετική ή αρνητική μεταβολή. Στις τιμές, ο σχετικός ισοσκελισμένος δείκτης μειώνεται στις -5 μονάδες, ενώ στα ερωτήματα τριμήνου, οι νέες παραγγελίες κερδίζουν έδαφος (+2 από -8 μον. το ισοζύγιο), με το ποσοστό των επιχειρήσεων που δηλώνουν ότι δεν αντιμετωπίζουν προσκόμματα στη λειτουργία τους να διατηρείται σχετικά σταθερό, στο 33%. Τέλος, στις προβλέψεις για τις εξαγωγές καταγράφεται σημαντική άνοδος των σχετικών δεικτών προς όλους τους προορισμούς και κυρίως προς τις λοιπές χώρες.

ΚΑΤΑΣΚΕΥΕΣ: Μικρή επιδείνωση προσδοκιών, εκπορευόμενη από τα Δημόσια Έργα

Ο Δείκτης Επιχειρηματικών Προσδοκιών στις Κατασκευές, μετά από ένα τρίμηνο ανόδου, κινείται ελαφρώς αρνητικά τον Απρίλιο, φτάνοντας στις 81,3 (από 83,2) μονάδες, ωστόσο παραμένει αρκετά υψηλότερα σε σχέση με ένα χρόνο πριν (61,5 μονάδες). **Οι προβλέψεις για το επίπεδο των προγραμματισμένων εργασιών βαίνουν δυσμενέστερες τον Απρίλιο, κυρίως στις Ιδιωτικές Κατασκευές, με τις θετικές προβλέψεις για την απασχόληση να κάμπτονται οριακά.** Αναλυτικά, ο αρνητικός δείκτης προβλέψεων για το πρόγραμμα εργασιών των επιχειρήσεων χάνει 3 μονάδες (στις -59), με το 70% (από 67%) των επιχειρήσεων να διατυπώνει απαισιόδοξες προβλέψεις για το επίπεδο των εργασιών του επόμενου τρίμηνο και μόλις το 1/10 να αναφέρει το αντίθετο. Το ισοζύγιο προβλέψεων για την απασχόληση επιδεινώνεται οριακά και διαμορφώνεται στις +14 (από +9) μονάδες, ενώ από τα υπόλοιπα στοιχεία δραστηριότητας, οι εκτιμήσεις για την τρέχουσα πορεία εργασιών των επιχειρήσεων παραμένουν στα ίδια περίπου επίπεδα (-29 μονάδες ο σχετικός δείκτης). Οι μήνες εξασφαλισμένης δραστηριότητας περιορίζονται ήπια, στους 10,9 (από 11,5), ενώ στο πεδίο των τιμών, το σχετικό αρνητικό ισοζύγιο δεν μεταβάλλεται από τις -28 μονάδες. Τέλος, περιορίζεται ελαφρά στο 10% (από 13%) το ποσοστό των επιχειρήσεων του τομέα που αναφέρουν απρόσκοπτη επιχειρηματική λειτουργία, ενώ από τις υπόλοιπες επιχειρήσεις, το 23% επισημαίνει την ανεπαρκή χρηματοδότηση, το 34% τη χαμηλή ζήτηση και το 27% παράγοντες όπως η γραφειοκρατία, η έλλειψη μεγάλων έργων και μελετών κ.α. ως τα κυριότερα λειτουργικά τους προσκόμματα.

Αναλυτικά στους επιμέρους κλάδους:

Ο δείκτης επιχειρηματικών προσδοκιών στις **Ιδιωτικές Κατασκευές** παραμένει στα ίδια επίπεδα τον Απρίλιο, στις 44,2 μονάδες, σε παραπλήσια τιμή έναντι της αντίστοιχης περυσινής του (39,9 μονάδες). Η ανάκαμψη στον αρνητικό δείκτη προβλέψεων για την απασχόληση (στις -28 από -33 μον.) αντισταθμίζεται πλήρως από την αντίστοιχη πτώση στις προγραμματισμένες εργασίες (-81 από -76 μον. το ισοζύγιο). Από τα υπόλοιπα στοιχεία, οι αρνητικές εκτιμήσεις για την τρέχουσα πορεία εργασιών των επιχειρήσεων εντείνονται, με το σχετικό δείκτη να κινείται στις -55 (από -48) μονάδες, ενώ οι μήνες εξασφαλισμένης δραστηριότητας περιορίζονται οριακά στους 4,1 (από 4,6). Σε επίπεδο τιμών, οι αποπληθωριστικές προσδοκίες εξομαλύνονται, με το σχετικό δείκτη να κινείται στις -24 (από -32) μονάδες, ενώ τέλος, μόλις ένα 3% (από 5%) των επιχειρήσεων δεν αναφέρει προσκόμματα στη λειτουργία του, όταν αντίθετα πάνω από τις μισές (57%) δηλώνουν ως βασικότερα εμπόδια τη χαμηλή ζήτηση, με το 23% να αναφέρει την ανεπάρκεια χρηματοδότησης και το 17% άλλους παράγοντες.

Η πτώση του συνολικού δείκτη του τομέα προέρχεται από την επιδείνωση των επιχειρηματικών προσδοκιών στις **Κατασκευές Δημοσίων Έργων**, ο οποίος διαμορφώθηκε στις 98,2 (από 101,3) μονάδες, επίδοση που είναι πάντως σημαντικά υψηλότερη σε σχέση με την ίδια περίοδο πέρυσι (72,7 μον.). Η προγραμματισμένη δραστηριότητα του κλάδου, εκπορευόμενη από τα ανειλημμένα έργα στους αυτοκινητόδρομους, τα έργα περιβαλλοντικής διαχείρισης και τις εργασίες των εγχώριων εταιριών στο εξωτερικό, περιορίζεται ελαφρά (-50 από -48 μον. το σχετικό ισοζύγιο), ενώ στις προβλέψεις για την απασχόληση, το σχετικό θετικό ισοζύγιο αμβλύνεται κατά 3 μονάδες και διαμορφώνεται στις +34 μονάδες. Στα υπόλοιπα στοιχεία, οι εκτιμήσεις για τις τρέχουσες εργασίες των επιχειρήσεων παραμένουν στα ίδια επίπεδα (-19 μον. το ισοζύγιο), ενώ στις τιμές, η αποπληθωριστική τάση εντείνεται ελαφρά (-30 από -28 μον. ο δείκτης). Τέλος, περιορίζεται ελαφρά στο 13% (από 16%) το ποσοστό των επιχειρήσεων που δηλώνει απρόσκοπτη επιχειρηματική λειτουργία, με το 31% να αναφέρει την τρέχουσα οικονομική

κατάσταση και από ένα 25% τη χαμηλή ζήτηση και την ανεπαρκή χρηματοδότηση ως τα βασικά λειτουργικά τους εμπόδια.

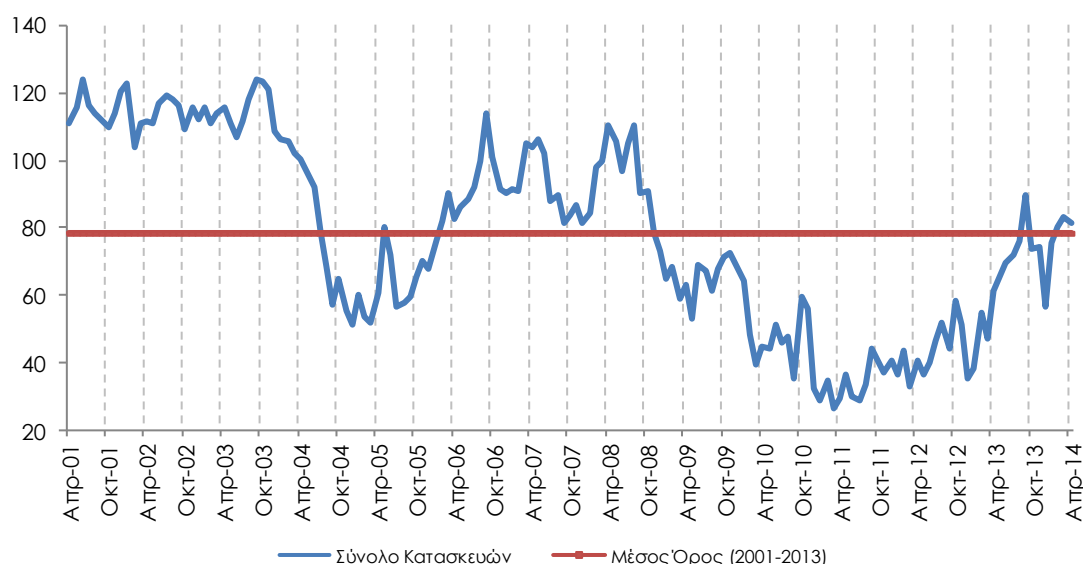
Πίνακας 3: Δείκτης Επιχειρηματικών Προσδοκιών στις Κατασκευές

Τομέας		Ακραίες τιμές			Μέσος όρος						
Κατασκευές (1996-2006=100)		Min	Max		2001-2013	2009	2010	2011	2012	2013	
		26,3 Μαρ-11	123,8 Σεπ-03		78,6	65,5	47,4	34,2	43,2	65,0	
2013											
Ι	Φ	Μ	Α	Μ	Ι	Α	Σ	Ο	Ν	Δ	
38,5	55,0	47,1	61,5	65,7	69,5	72,3	75,9	89,7	73,6	74,4	56,9
2014											
Ι	Φ	Μ	Α	Μ	Ι	Α	Σ	Ο	Ν	Δ	
75,2	80,4	83,2	81,3								

Σημείωση: Ο δείκτης επιχειρηματικών προσδοκιών υπολογίζεται με βάση τις εκτιμήσεις για το πρόγραμμα των εργασιών και τις προβλέψεις για την απασχόληση.

Πηγή: IOBE

Διάγραμμα 3: Δείκτης Επιχειρηματικών Προσδοκιών στις Κατασκευές (1996-2006=100)



Πηγή: IOBE

ΛΙΑΝΙΚΟ ΕΜΠΟΡΙΟ: Στα ίδια επίπεδα οι επιχειρηματικές προσδοκίες, μικτές οι τάσεις στις πωλήσεις

Ο δείκτης επιχειρηματικών προσδοκιών στο **Λιανικό Εμπόριο** τον Απρίλιο διαμορφώνεται στα ίδια σχεδόν επίπεδα με εκείνα του Μαρτίου, στις 80,1 (από 79,5) μονάδες, σε υψηλότερη όμως επίδοση σε σχέση με την αντίστοιχη περσινή (65,4 μονάδες). **Οι εκτιμήσεις για τις τρέχουσες πωλήσεις επιδεινώνονται, ενώ οι αρνητικές προβλέψεις για τη βραχυπρόθεσμη εξέλιξη τους αμβλύνονται, με τα αποθέματα να διατηρούνται ελαφρώς χαμηλά για την εποχή. Σε κλαδικό επίπεδο, βελτιώνεται η εικόνα στα Οχήματα – Ανταλλακτικά και τα Υφάσματα – Ένδυση – Υπόδηση.** Αναλυτικότερα, οι αρνητικές εκτιμήσεις των επιχειρήσεων για τις τρέχουσες πωλήσεις τους διευρύνονται, με το σχετικό δείκτη να κινείται στις -33 (από -24) μονάδες και το 52% (από 46%) των επιχειρήσεων να αναφέρει χαμηλές πωλήσεις. Αντίθετα, ο δείκτης προβλέψεων για την εξέλιξη των πωλήσεων το επόμενο τρίμηνο κερδίζει 9 μονάδες, κινούμενος στις -8, με το 32% (από 20%) των επιχειρήσεων να αναμένει άνοδο πωλήσεων βραχυπρόθεσμα. Στις εκτιμήσεις για

τα αποθέματα, ο σχετικός δείκτης παραμένει αρνητικός (-6 από -4 μονάδες), ενώ από τα υπόλοιπα στοιχεία, το αρνητικό ισοζύγιο στις παραγγελίες προς προμηθευτές αμβλύνεται ήπια (στις -10 από -12 μονάδες) και οι προβλέψεις για την απασχόληση χάνουν έδαφος, παραμένοντας όμως θετικές (+2 από +7 μον. ο δείκτης). Τέλος, στις τιμές, ο σχετικός αρνητικός δείκτης για τη βραχυπρόθεσμη εξέλιξή τους περιορίζεται κατά 10 μονάδες, στις -13.

Οι εξελίξεις σε επιμέρους κλάδους του Λιανικού εμπορίου είναι οι εξής:

Ο δείκτης επιχειρηματικών προσδοκιών στα **Τρόφιμα – Ποτά – Καπνός** υποχωρεί τον Απρίλιο στις 67,7 (από 89) μονάδες, ανώτερα όμως σε σχέση με τον αντίστοιχο περυσινό μήνα (56,3 μονάδες). Ως προς τις τρέχουσες πωλήσεις, ο σχετικός δείκτης συνεχίζει να επιδεινώνεται, μειούμενος κατακόρυφα στις -46 (από +23) μονάδες, ενώ πτωτικά κινείται και το ισοσκελισμένο ισοζύγιο των προβλεπόμενων πωλήσεων (στις -19 μον.). Στα αποθέματα, ο σχετικός δείκτης υποδηλώνει ρευστοποίηση (-5 από +6 μον.), ενώ στις προβλέψεις των παραγγελιών προς προμηθευτές, αλλά και σε εκείνες για την απασχόληση, καταγράφονται αισθητά αρνητικές μεταβολές (στις +4 από +42 και στις +35 από +69 μον. τα σχετικά ισοζύγια). Τέλος, στις τιμές, ο σχετικός αρνητικός δείκτης εξομαλύνεται σε σχέση με τον προηγούμενο μήνα (-11 από -35 μον.), με τη μεγάλη πλειονότητα των επιχειρήσεων (72%) να αναμένει σταθερότητα.

Ανοδικά κινείται ο δείκτης επιχειρηματικών προσδοκιών στα **Υφάσματα – Ένδυση – Υπόδηση**, ο οποίος φθάνει στις 99 (από 91,3) μονάδες, επίδοση αισθητά υψηλότερη και σε σύγκριση με την αντίστοιχη περυσινή (72,4 μον.). Από τα βασικά στοιχεία δραστηριότητας, οι αρνητικές εκτιμήσεις για τις τρέχουσες πωλήσεις δεν μεταβάλλονται (στις -11 μον. το σχετικό ισοζύγιο), ενώ ο δείκτης των προβλέψεων για τις πωλήσεις της επόμενης περιόδου ανακάμπτει κατά 10 μονάδες, στις +16. Στα αποθέματα καταγράφεται αποκλιμάκωση, με τον αντίστοιχο δείκτη να κινείται στις +4 (από +18) μονάδες, ενώ θετικές είναι οι μεταβολές στα υπόλοιπα στοιχεία δραστηριότητας, τόσο στις παραγγελίες προς προμηθευτές το επόμενο τρίμηνο (+14 από -31 μον. το ισοζύγιο), όσο και στις προβλέψεις για την απασχόληση (-10 από -22 μον. ο δείκτης). Τέλος, στις τιμές, οι αποπληθωριστικές τάσεις διατηρούνται στα ίδια επίπεδα (στις -33 μον. ο δείκτης), με το 1/3 των επιχειρήσεων να προβλέπει μείωσή τους και οι υπόλοιπες σταθερότητα.

Οι επιχειρηματικές προσδοκίες στα **Είδη Οικιακού Εξοπλισμού** ενισχύονται οριακά τον Απρίλιο, με το σχετικό δείκτη να διαμορφώνεται στις 65,6 (από 64,8) μονάδες, υψηλότερα σε σχέση με τα αντίστοιχα περυσινά του επίπεδα (47 μον.). Οι δυσμενείς εκτιμήσεις για τις τρέχουσες πωλήσεις αμβλύνονται (-61 από -70 μον. ο δείκτης), όπως και οι αρνητικές προβλέψεις για τις πωλήσεις της επόμενης περιόδου, με το αρνητικό ισοζύγιο να φτάνει στις -9 (από -33) μονάδες. Οι εκτιμήσεις για τα αποθέματα υποδηλώνουν κλιμάκωσή τους (στις +11 από -20 μον. το σχετικό ισοζύγιο), ενώ ο δείκτης στις προβλέψεις των παραγγελιών προς προμηθευτές το επόμενο τρίμηνο χάνει 3 μονάδες (στις -20). Οι δυσμενείς προβλέψεις για την απασχόληση βελτιώνονται ήπια (-46 από -51 μον. ο δείκτης), ενώ τέλος, στις τιμές, το σχετικό αρνητικό ισοζύγιο μειώνεται κατά το ήμισυ (-9 μον.).

Ο δείκτης επιχειρηματικών προσδοκιών στα **Οχήματα – Ανταλλακτικά** ανέρχεται στις 106,6 μονάδες τον Απρίλιο, αυξανόμενος κατά 8 μονάδες σε σχέση με τον Μάρτιο, σε επίδοση σημαντικά ανώτερη από την αντίστοιχη περυσινή (77,1 μον.). Το ισοζύγιο στις εκτιμήσεις για τις τρέχουσες πωλήσεις του κλάδου βελτιώνεται στις -7 (από -14) μονάδες, ενώ αισθητή είναι η άνοδος του δείκτη στις προβλέψεις για τις πωλήσεις της επόμενης περιόδου (+22 από -3 μον.). Στα αποθέματα σημειώνεται μικρή κάμψη του σχετικού αρνητικού ισοζυγίου (στις -15 από -24 μονάδες), ενώ από τις υπόλοιπες μεταβλητές, ήπια βελτίωση καταγράφεται στην προβλεπόμενη

απασχόληση (-6 από -10 μονάδες το ισοζύγιο), με τα 9/10 των επιχειρήσεων να αναμένουν εκ νέου σταθερότητα. Αξιοσημείωτη είναι η άνοδος στο ισοζύγιο παραγγελιών προς προμηθευτές, μετά τις απώλειες του περασμένου μήνα (+11 από -14 μον.), ενώ τέλος, ως προς στις τιμές, ο σχετικός αρνητικός δείκτης αμβλύνεται στις -11 (από -22) μονάδες.

Πίνακας 4: Δείκτης Επιχειρηματικών Προσδοκιών στο Λιανικό Εμπόριο

Τομέας		Ακραίες τιμές		Μέσος όρος								
Λιανικό Εμπόριο (1996-2006=100)		Min	Max	2001-2013	2009	2010	2011	2012	2013			
		50,8 Ιουλ-10	124,3 Μαι-07	88,4	80,4	59,2	58,9	57,1	70,2			
2013												
Ι	Φ	Μ	Α	Μ	Ι	Ι	Α	Σ	Ο	Ν	Δ	
62,6	60,3	64,2	65,4	79,5	73,9	72,4	72,9	69,4	71,2	74,6	75,5	
2014												
Ι	Φ	Μ	Α	Μ	Ι	Ι	Α	Σ	Ο	Ν	Δ	
79,9	82,4	79,5	80,1									

Σημείωση: Ο δείκτης επιχειρηματικών προσδοκιών υπολογίζεται με βάση τις εκτιμήσεις και τις προβλέψεις για τις πωλήσεις και τις εκτιμήσεις για το ύψος των αποθεμάτων.

Πηγή: IOBE

Διάγραμμα 4: Δείκτης Επιχειρηματικών Προσδοκιών στο Λιανικό Εμπόριο
(1996-2006=100)



Πηγή: IOBE

Οι επιχειρηματικές προσδοκίες στα **Πολυκαταστήματα** επιδεινώνονται και τον Απρίλιο, με το σχετικό δείκτη να χάνει 12 μονάδες και να διαμορφώνεται στις 48,8, ελαφρώς υψηλότερα συγκριτικά με την αντίστοιχη περυσινή τιμή του (43,5 μον.). Από τις βασικές μεταβλητές του δείκτη, οι αρνητικές εκτιμήσεις των τρεχουσών πωλήσεων υιοθετούνται από εννιά στις δέκα επιχειρήσεις (από 46%), με το σχετικό ισοζύγιο να φθάνει τις -86 (από -45) μονάδες, εξέλιξη ανάλογη με εκείνη στις πωλήσεις της επόμενης περιόδου (στις -80 από -40 μον. το ισοζύγιο). Ως προς τις εκτιμήσεις των αποθεμάτων, το σχετικό ισοζύγιο κινείται εντόνως πτωτικά (-33 από +8 μον.), ενώ οι παραγγελίες προς προμηθευτές περιορίζονται αισθητά (-52 από -18 μον. το ισοζύγιο). Αρνητική είναι η μεταβολή του δείκτη και στις προβλέψεις απασχόλησης του κλάδου το επόμενο τρίμηνο (-16 από -7 μον.), ενώ τέλος, στις τιμές, οι αποπληθωριστικές προσδοκίες εξομαλύνονται, με το σχετικό ισοζύγιο να κινείται στις -27 (από -40) μονάδες.

ΥΠΗΡΕΣΙΕΣ: Ήπια βελτίωση στις επιχειρηματικές προσδοκίες

Ο Δείκτης Επιχειρηματικών Προσδοκιών στις **Υπηρεσίες** κινήθηκε ελαφρώς ανοδικά τον Απρίλιο σε σχέση με τον προηγούμενο μήνα, φθάνοντας στις 83 (από 79,8) μονάδες, σε επίδοση υψηλότερη έναντι της αντίστοιχης περσινής (61,9 μον.). **Από τις βασικές συνιστώσες του δείκτη, η βελτίωση στις εκτιμήσεις για την τρέχουσα κατάσταση και τη ζήτηση των επιχειρήσεων αντισταθμίζεται εν μέρει μόνο από την ήπια μείωση στο δείκτη προβλέψεων για τη βραχυπρόθεσμη ζήτηση.** Αναλυτικότερα, ο δείκτης των εκτιμήσεων για την τρέχουσα κατάσταση των επιχειρήσεων κινείται ανοδικά, στις -8 (από -14) μονάδες, ενώ το ισοζύγιο των εκτιμήσεων για τη ζήτηση του τρέχοντος τριμήνου αναχαιτίζει τις απώλειες του περασμένου μήνα και διαμορφώνεται στη +1 (από -7) μονάδα. Στις προβλέψεις για τη ζήτηση του επόμενου τριμήνου καταγράφεται μικρή αρνητική μεταβολή, με το σχετικό δείκτη να χάνει 2 μονάδες (στις +18 μον.) και τα 3/10 (από 1/3) των επιχειρήσεων του τομέα να αναμένουν άνοδο της ζήτησης, έναντι του 12% που προβλέπει πτώση της. Από τα υπόλοιπα στοιχεία δραστηριότητας, το αρνητικό ισοζύγιο για την απασχόληση βελτιώνεται ήπια (+7 από +3 μον.), με το 13% των επιχειρήσεων να αναμένει μείωση των θέσεων εργασίας και το 1/5 άνοδο. Ως προς τις τιμές, το σχετικό ισοζύγιο κινείται στις -4 (από -11) μονάδες, ενώ αυξάνεται ελαφρά στο 15% (από 12%) το ποσοστό των επιχειρήσεων που δηλώνουν απρόσκοπτη επιχειρηματική λειτουργία. Από τις υπόλοιπες, το 40% επισημαίνει την ανεπάρκεια ζήτησης ως βασικότερο εμπόδιο στη λειτουργία του, το 27% την ανεπάρκεια κεφαλαίων κίνησης και το 13% παράγοντες όπως η οικονομική ύφεση, η καθυστέρηση εισπράξεων Δημοσίου, η υψηλή φορολογία, η έντονη γραφειοκρατία, η ανεπαρκής ρευστότητα, ο έντονος ανταγωνισμός κ.α.

Σε επίπεδο βασικών κλάδων έλαβαν χώρα οι εξής βασικές μεταβολές:

Στα **Ξενοδοχεία – Εστιατόρια – Τουριστικά Πρακτορεία**, ο δείκτης επιχειρηματικών προσδοκιών κατέγραψε άνοδο 5 περίπου μονάδων, κινούμενος στις 97,1 μονάδες, σε επίπεδο σημαντικά υψηλότερο έναντι του αντίστοιχου περυσινού (67,6 μον.). Από τους βασικούς δείκτες, οι αρνητικές εκτιμήσεις για την πορεία της τρέχουσας κατάστασης των επιχειρήσεων βελτιώνονται κατά 10 μονάδες, στις -9, ενώ ανοδικά κινείται και το ισοζύγιο για την τρέχουσα ζήτηση (-4 από -12 μον.). Τις θετικές αυτές μεταβολές αντισταθμίζει εν μέρει η μείωση στο δείκτη για τις προβλέψεις βραχυπρόθεσμης ζήτησης (+35 από +38 μον.), ενώ από τα υπόλοιπα στοιχεία, οι προβλέψεις για την απασχόληση παραμένουν σε θετικά επίπεδα, χωρίς να μεταβάλλονται (στις +24 μον. ο δείκτης). Στις τιμές, το σχετικό ισοζύγιο ανέρχεται στις +13 (από +3) μονάδες, ενώ τέλος, ένα 28% (από 19%) των επιχειρήσεων δηλώνει απρόσκοπτη επιχειρηματική λειτουργία, με το 38% να κρίνει ως βασικότερο επιχειρηματικό εμπόδιο την ανεπάρκεια ζήτησης, το 32% την ανεπάρκεια ζήτησης και το 23% τα αναιμικά κεφάλαια κίνησης.

Ανοδικά κατά 10 μονάδες κινείται ο δείκτης επιχειρηματικών προσδοκιών στις **Διάφορες Επιχειρηματικές Δραστηριότητες**, φθάνοντας στις 63,2 μονάδες, υψηλότερα σε σχέση με την αντίστοιχη περσινή περίοδο (52,6 μονάδες). Σε επίπεδο βασικών δεικτών, το αρνητικό ισοζύγιο στις εκτιμήσεις για την τρέχουσα κατάσταση των επιχειρήσεων εξομαλύνεται στις -32 (από -41) μονάδες, παράλληλα με τις εκτιμήσεις για την τρέχουσα ζήτηση, όπου καταγράφεται άνοδος στο σχετικό δείκτη κατά 20 μονάδες (-15 μον.), αλλά και τις προβλέψεις για την βραχυπρόθεσμη ζήτηση (-6 από -15 μον. ο δείκτης). Βελτίωση καταγράφεται και στις προβλέψεις για την απασχόληση, με το σχετικό ισοζύγιο να ισοσκελίζεται (από -6 μον.), ενώ στις τιμές, η αποπληθωριστική τάση παραμένει ήπια (-5 από -7 μον. ο δείκτης). Τέλος, ένα 13% (από 10%) δηλώνει απρόσκοπτη επιχειρηματική λειτουργία, με τις υπόλοιπες να αναφέρουν την ανεπάρκεια

κεφαλαίων κίνησης (40%), την ανεπάρκεια ζήτησης (28%) και την τρέχουσα συγκυρία (19%) ως τα βασικότερα εμπόδια της επιχειρηματικής τους λειτουργίας.

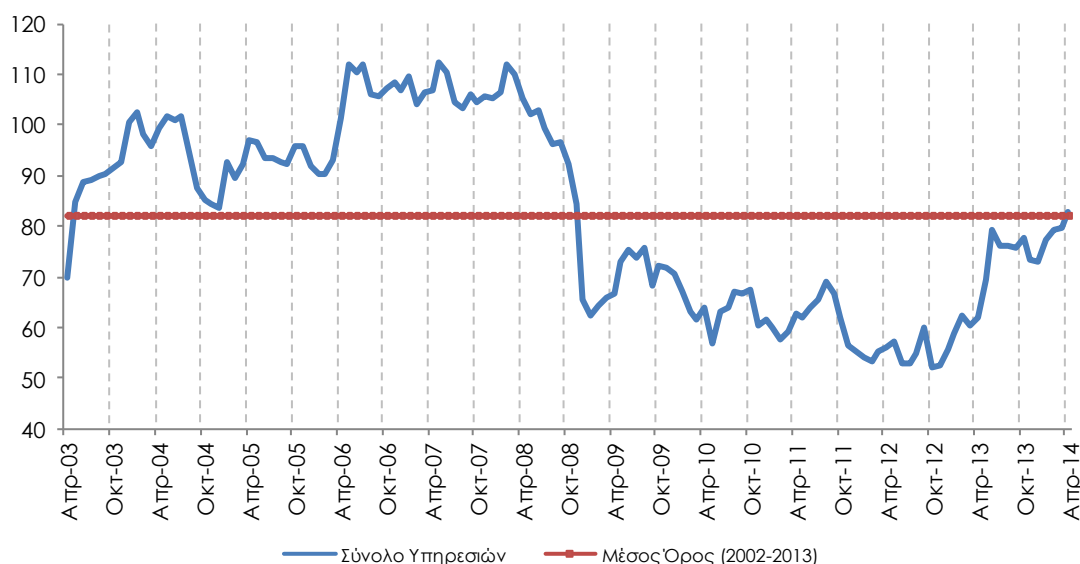
Πίνακας 5: Δείκτης Επιχειρηματικών Προσδοκιών στις Υπηρεσίες

Τομέας	Ακραίες τιμές		Μέσος όρος								
	Min	Max	2002-2013	2009	2010	2011	2012	2013			
Υπηρεσίες (1998-2006=100)	53,4 Φεβ-12	122,5 γ' τρίμ. 01	82,1	70,1	63,6	61,7	54,8	70,4			
2013											
I	Φ	M	A	M	I	I	A	Σ	O	N	Δ
58,9	62,3	60,4	61,9	69,3	79,2	76,1	76,0	75,9	77,6	73,6	73,2
2014											
I	Φ	M	A	M	I	I	A	Σ	O	N	Δ
77,3	79,3	79,8	83,0								

Σημειώσεις: Ο δείκτης επιχειρηματικών προσδοκιών υπολογίζεται με βάση την κατάσταση της επιχείρησης, καθώς και τις εκτιμήσεις και τις προβλέψεις για την πορεία της ζήτησης.

Πηγή: IOBE

Διάγραμμα 5: Δείκτης Επιχειρηματικών Προσδοκιών στις Υπηρεσίες
(1998-2006=100)



Πηγή: IOBE

Επιδείνωση των επιχειρηματικών προσδοκιών σημειώνεται στους **Ενδιάμεσους Χρηματοπιστωτικούς Οργανισμούς** (δεν περιλαμβάνονται οι Τράπεζες), με το σχετικό δείκτη να διαμορφώνεται στις 82,3 (από 94,3) μονάδες, σε υψηλότερο επίπεδο από το περσινό αντίστοιχο (74,5 μον.). Από τις μεταβλητές του δείκτη, οι τρέχουσες εκτιμήσεις για την κατάσταση των επιχειρήσεων χάνουν έδαφος (στις +26 από +43 μον. ο δείκτης), εξέλιξη ανάλογη με εκείνη στις εκτιμήσεις της τρέχουσας ζήτησης (-11 από +17 μον. το ισοζύγιο). Οι προβλέψεις της βραχυπρόθεσμης ζήτησης επιδεινώνονται και αυτές, όμως οριακά, ενώ από τα υπόλοιπα στοιχεία, ο δείκτης προσδοκιών για την απασχόληση καταρρακώνεται στις -11 (από +9) μονάδες, με το ισοζύγιο των τιμών να υποδηλώνει ενίσχυση της αποπληθωριστικής τάσης (-16 από -9 μον.). Τέλος, μειώνεται στο 26% (από 35%), το ποσοστό των επιχειρήσεων του κλάδου που δηλώνουν ακώλυτη επιχειρηματική λειτουργία, με τις μισές επιχειρήσεις να αναφέρουν την ανεπαρκή ζήτηση ως το σημαντικότερο εμπόδιο και ένα 16% την ανεπάρκεια κεφαλαίων κίνησης.

Ελαφρά υποχώρηση παρουσιάζουν και τον Απρίλιο οι επιχειρηματικές προσδοκίες στην **Πληροφορική και Ανάπτυξη Λογισμικού**, με το σχετικό δείκτη να διαμορφώνεται στις 76,7 (από 78,2) μονάδες, υψηλότερα έναντι του αντίστοιχου περσινού μήνα (60,9 μον.). Οι εκτιμήσεις για την τρέχουσα κατάσταση των επιχειρήσεων επιδεινώνονται, με το σχετικό ισοζύγιο να αμβλύνεται κατά 18 μονάδες (στις -13). Η εξέλιξη αυτή αντισταθμίζεται εν μέρει μόνο από την άνοδο του δείκτη στις εκτιμήσεις για την τρέχουσα ζήτηση (+17 από +5 μον.), με τις προβλέψεις για τη βραχυπρόθεσμη ζήτηση να παραμένουν στα ίδια επίπεδα (-9 μον. το ισοζύγιο). Από τα υπόλοιπα στοιχεία, αμετάβλητες διατηρούνται και οι προβλέψεις για την απασχόληση (+4 μον. το ισοζύγιο), ενώ ως προς τις προβλεπόμενες μεταβολές των τιμών, το σχετικό αρνητικό ισοζύγιο αμβλύνεται ελαφρώς στις -26 (από -38) μονάδες. Τέλος, αυξάνεται στο 44% (από 29%) το ποσοστό των επιχειρήσεων που δηλώνει απρόσκοπτη επιχειρηματική λειτουργία, με το ¼ των υπολοίπων να επισημαίνει την ανεπάρκεια ζήτησης, το 1/5 την ανεπάρκεια κεφαλαίων κίνησης και το 5% την τρέχουσα συγκυρία ως τα βασικά επιχειρηματικά τους κωλύματα.

Ο δείκτης επιχειρηματικών προσδοκιών στις **Χερσαίες Μεταφορές** υποχωρεί οριακά τον Απρίλιο και διαμορφώνεται στις 84,4 (από 86,4) μονάδες, σε επίπεδο ανώτερο έναντι του αντίστοιχου περσινού (67,8 μον.). Οι εκτιμήσεις για την τρέχουσα δραστηριότητα και οι προβλέψεις για την επικείμενη ζήτηση καταγράφουν απώλειες των 16 και 6 μονάδων αντίστοιχα (στις +7 και +12 μον. τα αντίστοιχα σχετικά ισοζύγια), ενώ αντίθετα, οι εκτιμήσεις για την τρέχουσα ζήτηση κερδίζουν έδαφος (-16 από -30 μον. το ισοζύγιο). Στα υπόλοιπα στοιχεία, οι δείκτες πρόβλεψης για την απασχόληση και τις μεταβολές των τιμών του κλάδου, ισοσκελίζονται (από -19 και -3 μον. αντίστοιχα), ενώ τέλος, αυξάνεται στο 12% (από 1%) το ποσοστό των επιχειρήσεων που δηλώνει ανεμπόδιστη λειτουργία. Από τις υπόλοιπες, το 48% επισημαίνει την ανεπάρκεια κεφαλαίων κίνησης, το ¼ την ανεπάρκεια της ζήτησης και το 1/10 την τρέχουσα οικονομική κατάσταση ως τα βασικά λειτουργικά τους εμπόδια.

ΚΑΤΑΝΑΛΩΤΙΚΗ ΕΜΠΙΣΤΟΣΥΝΗ**Νέα βελτίωση της καταναλωτικής εμπιστοσύνης**

Ο δείκτης καταναλωτικής εμπιστοσύνης κινείται ανοδικά και τον Απρίλιο, φθάνοντας στις -55,0 (από -59,7) μονάδες, στη λιγότερο αρνητική επίδοση από τον Φεβρουάριο του 2010. Οι θετικές εξελίξεις όπως η πρόσφατη επιστροφή του ελληνικού κράτους στις αγορές κεφαλαίου μετά από τέσσερα χρόνια και οι ήπιες ενδείξεις για υποχώρηση της ύφεσης, φαίνεται να αποτιμώνται θετικά, καλυτερεύοντας περαιτέρω τις εκτιμήσεις για τις εξελίξεις στην ελληνική οικονομία εντός των επόμενων 12 μηνών. Σε μικρότερο βαθμό, οι πολίτες αρχίζουν να θεωρούν ότι αυτές οι εξελίξεις ίσως να έχουν θετικές επιδράσεις και σε οικογενειακό/προσωπικό επίπεδο, βελτιώνοντας την οικονομική τους κατάσταση και ενισχύοντας την ιδιαίτερα χαμηλή απασχόληση. Σταθερά ωστόσο, οι Έλληνες καταναλωτές διατηρούν την πρωτιά τους ως οι πιο απαισιόδοξοι πολίτες της ΕΕ, με την Κύπρο να ακολουθεί (στις -38,1 από -38,5 μονάδες ο αντίστοιχος δείκτης). Η Ρουμανία (-33,4 από -35,1 μον.) και η Κροατία (-34,7 από -34,4 μον.) βρίσκονται σε μικρή απόσταση, ενώ την πρώτη πεντάδα συμπληρώνει η Βουλγαρία (-30,5 από -32,5). Από την άλλη πλευρά, ο δείκτης κινήθηκε ανοδικά σε 17 χώρες τον Απρίλιο (από 18 τον Μάρτιο και 14 τον Φεβρουάριο), ενώ θετικοί δείκτες καταγράφονται σταθερά στις σκανδιναβικές χώρες (Σουηδία, Φινλανδία, Δανία), αλλά και στην Ιρλανδία, το Ην. Βασίλειο, την Εσθονία, τη Μάλτα και την Γερμανία. Αναλυτικά για την Ελλάδα:

- **Λιγότερο δυσμενείς οι προβλέψεις για την οικονομική κατάσταση των νοικοκυριών**

Οι προβλέψεις των καταναλωτών για την οικονομική κατάσταση του νοικοκυριού τους τους προσεχείς 12 μήνες βελτιώνονται και τον Απρίλιο, με το δείκτη να διαμορφώνεται στις -45,2 (από -48,7) μονάδες. Το ποσοστό των πολιτών που αναμένουν ελαφρά ή αισθητή επιδείνωση της οικονομικής τους κατάστασης παραμένει στο 58-59%, αλλά αυξάνεται στο 8% (από 5%) το ποσοστό εκείνων που προβλέπουν ελαφρά ή αισθητή βελτίωση. Οι αντίστοιχοι δείκτες σε ΕΕ και Ευρωζώνη διαμορφώνονται στις -1,6 και -4,1 μονάδες.

- **Βελτίωση στις προβλέψεις για την οικονομική κατάσταση της χώρας**

Οι προβλέψεις των νοικοκυριών για την οικονομική κατάσταση της χώρας τους το προσεχές 12-μηνο βελτιώνονται περαιτέρω, με το σχετικό δείκτη να κινείται στις -46,3 (από -52,1) μονάδες και το 59% (από 63%) των καταναλωτών να προβλέπει μικρή ή αισθητή επιδείνωση, όταν το 13% (από 11%) αναμένει να συμβεί το αντίθετο. Οι αντίστοιχοι δείκτες σε ΕΕ και Ευρωζώνη ενισχύονται επίσης, στις -1 και -3,5 μονάδες.

- **Σχεδόν στα ίδια επίπεδα η πολύ χαμηλή πρόθεση για αποταμίευση**

Ο δείκτης της πρόθεσης για αποταμίευση τους προσεχείς 12 μήνες διαμορφώνεται οριακά υψηλότερα τον Απρίλιο, στις -75,9 (από -76,4) μονάδες. Το 89% των νοικοκυριών θεωρεί και πάλι μη πιθανή έως καθόλου πιθανή την αποταμίευση στο επόμενο 12μηνο, έναντι του 8% που το τελευταίο δίμηνο τη θεωρεί αρκετά ή πολύ πιθανή. Οι αντίστοιχοι δείκτες σε ΕΕ και Ευρωζώνη παραμένουν αμετάβλητοι, στις -5,0 και -8,6 μονάδες.

- **Περαιτέρω εξομάλυνση των δυσμενών προβλέψεων για την πορεία της ανεργίας**

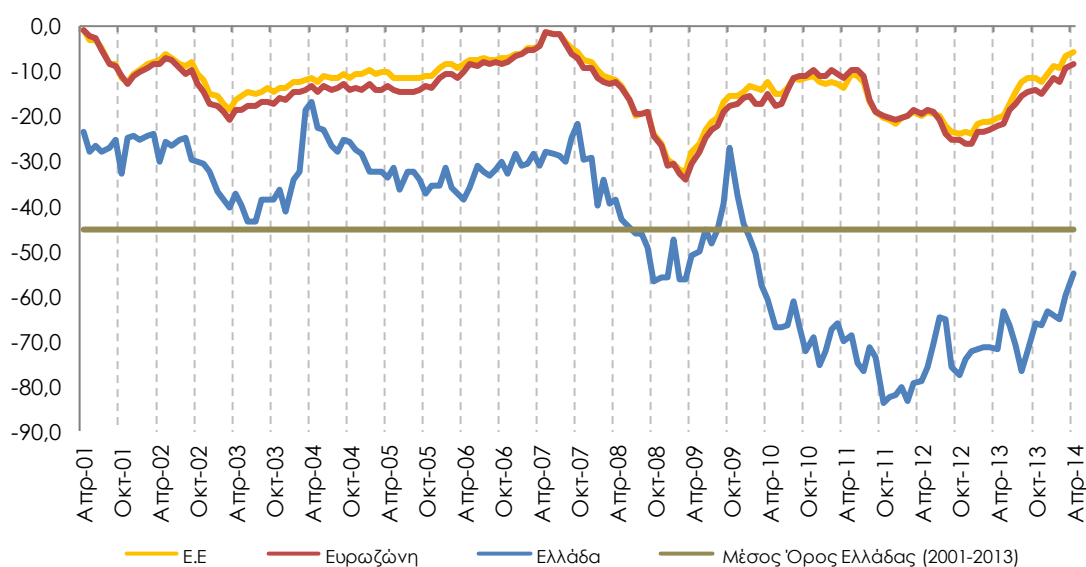
Ο δείκτης πρόβλεψης για την εξέλιξη της ανεργίας τους προσεχείς 12 μήνες βελτιώνεται εκ νέου, κινούμενος στις +52,8 (από +61,7) μονάδες, με το 73% (από 76%) των νοικοκυριών να προβλέπει ότι η ανεργία θα αυξηθεί ελαφρά ή αισθητά και ένα 11% (από 7%) να αναμένει αντίθετα ελαφρά ή αισθητή μείωση. Οι αντίστοιχοι δείκτες σε ΕΕ και Ευρωζώνη μειώνονται επίσης, στις +15,4 και +18,4 μονάδες.

Πίνακας 6: Δείκτης Εμπιστοσύνης Καταναλωτών (εποχικά εξομαλυμένα στοιχεία)

Περιοχή	Ακραίες τιμές		Μέσοι όροι									
	Min	Max	2001-2013	2009	2010	2011	2012	2013				
ΕΕ-28	-31,9 Μαρ-09	0,8 Ιαν-01	-13,2	-23,1	-13,2	-15,5	-21,4	-16,4				
Ευρωζώνη	-34,2 Μαρ-09	1,0 Ιαν-01	-14,5	-24,8	-14,2	-14,3	-22,3	-18,6				
Ελλάδα	-83,8 Οκτ-11	-16,9 Απρ-04	-45,2	-45,7	-63,4	-74,1	-74,8	-69,3				
Περιοχή	2013											
	Ι	Φ	Μ	Α	Μ	Ι	Ι	Α	Σ	Ο	Ν	Δ
ΕΕ-28	-21,8	-21,5	-21,5	-20,3	-20,1	-17,4	-14,7	-12,7	-11,6	-11,6	-12,3	-10,9
Ευρωζώνη	-23,7	-23,4	-23,3	-22,1	-21,7	-18,7	-17,3	-15,5	-14,8	-14,4	-15,3	-13,5
Ελλάδα	-71,9	-71,4	-71,2	-71,8	-63,4	-66,5	-70,9	-76,6	-72,2	-66,2	-66,7	-63,3
Περιοχή	2014											
	Ι	Φ	Μ	Α	Μ	Ι	Ι	Α	Σ	Ο	Ν	Δ
ΕΕ-28	-8,8	-9,3	-6,6	-5,7								
Ευρωζώνη	-11,7	-12,7	-9,3	-8,6								
Ελλάδα	-64,5	-65,2	-59,7	-55,0								

Σημείωση: ο Δείκτης Εμπιστοσύνης Καταναλωτών υπολογίζεται με βάση τις προβλέψεις για τη γενικότερη οικονομική κατάσταση της χώρας, την οικονομική κατάσταση του νοικοκυριού τους, την πρόθεση αποταμίευσης και την πρόβλεψη για την ανεργία. Οι προβλέψεις κινούνται στο διάστημα +100 (όλοι προβλέπουν αύξηση) έως -100 (όλοι προβλέπουν μείωση) και εμφανίζονται ως διαφορές θετικών-αρνητικών απαντήσεων. Αρνητική διαφορά σημαίνει ότι το ποσοστό αυτών που προβλέπουν μείωση κάθε μεγέθους υπερτερεί του ποσοστού όσων προσδοκούν αύξηση και αντίστροφα.

Πηγή: Ευρωπαϊκή Επιτροπή, DG Ecfm

Διάγραμμα 6: Δείκτης Εμπιστοσύνης Καταναλωτών (εποχικά εξομαλυμένα στοιχεία)

Πηγή: Ευρωπαϊκή Επιτροπή, DG Ecfm

• Επιδείνωση στις προβλέψεις για μείζονες αγορές

Η πρόθεση των καταναλωτών για σημαντικές αγορές τους προσεχείς 12 μήνες (επίπλων, ηλεκτρικών συσκευών κ.λπ.) εξασθενεί τον Απρίλιο, με το σχετικό δείκτη να διαμορφώνεται 2 μονάδες χαμηλότερα, στις -66,6. Το 78% (από 70%) των καταναλωτών προβλέπει ότι θα προβεί σε λίγο ή πολύ λιγότερες δαπάνες, ενώ ένα 5% (από 3%) αναμένει ότι οι δαπάνες του θα

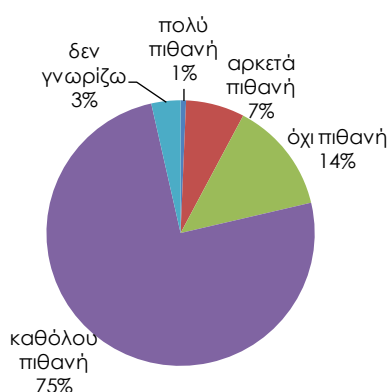
αυξηθούν λίγο ή πολύ. Οι ευρωπαϊκοί αρνητικοί δείκτες διαμορφώνονται στις -22,6 και -24,3 μονάδες σε ΕΕ και Ευρωζώνη αντίστοιχα.

- **Αποπληθωριστική η τάση πρόβλεψης μεταβολής των τιμών**

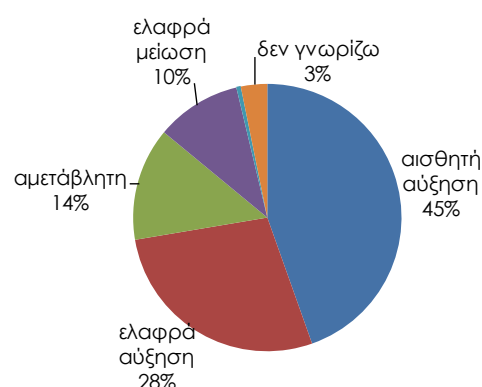
Ο δείκτης πρόβλεψης μεταβολών των τιμών τους προσεχείς 12 μήνες χάνει το θετικό του πρόσημο τον Απρίλιο και διαμορφώνεται στις -3,6 (από +9,7) μονάδες. Το ποσοστό εκείνων που προβλέπουν αύξηση τιμών με τον ίδιο ή ταχύτερο ρυθμό μειώνεται στο 31% (από 42%), ενώ όσοι αναμένουν σταθερότητα αυξάνονται στο 40% (από 28%). Οι αντίστοιχοι δείκτες σε ΕΕ και Ευρωζώνη μειώνονται στις +10,5 και +7,5 μονάδες.

Διάγραμμα 7: Βασικοί Δείκτες έρευνας καταναλωτών το επόμενο 12μηνο

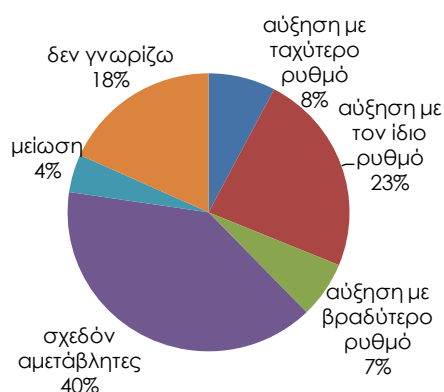
ΠΡΟΘΕΣΗ ΑΠΟΤΑΜΙΕΥΣΗΣ



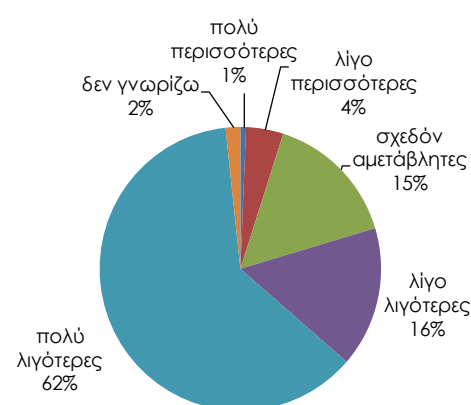
ΠΡΟΒΛΕΨΕΙΣ ΓΙΑ ΤΗΝ ΕΞΕΛΙΞΗ ΤΗΣ ΑΝΕΡΓΙΑΣ



ΠΡΟΒΛΕΨΕΙΣ ΓΙΑ ΤΗΝ ΕΞΕΛΙΞΗ ΤΩΝ ΤΙΜΩΝ



ΠΡΟΘΕΣΗ ΓΙΑ ΜΕΙΖΟΝΕΣ ΑΓΟΡΕΣ



Πηγή: IOBE

- **Υποχώρηση του ποσοστού εκείνων που δηλώνουν ότι «έχουν χρεωθεί»**

Ως προς τις εκτιμήσεις για την τρέχουσα οικονομική κατάσταση του νοικοκυριού, το ποσοστό των καταναλωτών που δηλώνει ότι «μόλις τα βγάζει πέρα» αυξάνεται στο 67% (από 58%), ενώ το ποσοστό εκείνων που αναφέρουν ότι αντλούν από τις αποταμιεύσεις τους μειώνεται ελαφρά, στο 11% (από 13%). Οι καταναλωτές που δηλώνουν ότι αποταμιεύουν λίγο ή πολύ αποτελούν το 7-8%, ενώ, τέλος, όσοι αναφέρουν ότι έχουν χρεωθεί περιορίζονται στο 13% (από 20%) του συνόλου.

Τον Απρίλιο, στην έρευνα καταναλωτών εξετάζονται **τρία επιπρόσθετα ζητήματα** σε τριμηνιαία βάση, τα οποία εξειδικεύουν ακόμα περισσότερο την πρόθεση για μείζονες αγορές διαρκών

καταναλωτικών αγαθών (αυτοκίνητο, κατοικία) και έχουν ιδιαίτερο ενδιαφέρον ως πρόδρομοι δείκτες για την ιδιωτική κατανάλωση. Αναλυτικότερα:

- Πτωτικά κατά 2 μονάδες κινείται, σύμφωνα με τη μέτρηση Απριλίου σε σύγκριση με εκείνη του Ιανουαρίου, ο δείκτης στην πρόθεση αγοράς αυτοκινήτου εντός των επόμενων 12 μηνών, διαμορφούμενος στις -92,4 μονάδες. Οι αντίστοιχοι δείκτες στην ΕΕ και την Ευρωζώνη παραμένουν στα ίδια επίπεδα, στις -71,8 και -75,3 μονάδες αντίστοιχα. Μόλις το 1% (από 2%) των Ελλήνων καταναλωτών δηλώνει εκ νέου ότι είναι αρκετά πιθανό να αγοράσει αυτοκίνητο εντός 12μήνου.
- Οριακώς ανοδικά βαίνει τον Απρίλιο η πρόθεση για αγορά ή κατασκευή κατοικίας εντός των επόμενων 12 μηνών, με το σχετικό δείκτη να διαμορφώνεται στις -94,4 (από -95,1) μονάδες. Η επίδοση αυτή παραμένει δυσμενέστερη των αντίστοιχων ευρωπαϊκών δεικτών, οι οποίοι παραμένουν στα ίδια επίπεδα, στις -87,9 και -89,8 μονάδες σε ΕΕ και Ευρωζώνη αντίστοιχα. Μόλις ένα 2% (από 1%) των νοικοκυριών δηλώνει ότι ίσως προβεί σε αγορά/ κατασκευή κατοικίας τον επόμενο χρόνο.
- Υποχώρηση καταγράφεται στην πρόθεση πραγματοποίησης σημαντικών δαπανών για βελτίωση / ανανέωση της κατοικίας εντός των επόμενων 12 μηνών τον Απρίλιο, με το σχετικό δείκτη να διαμορφώνεται στις -88,9 (από -84,6) μονάδες. Οι ευρωπαϊκοί δείκτες μειώνονται οριακά, στις -55,4 στην ΕΕ και στις -58,7 μονάδες στην Ευρωζώνη. Το ποσοστό των νοικοκυριών που δηλώνουν ότι δεν είναι καθόλου πιθανό να πραγματοποιήσουν σημαντικές δαπάνες αυτού του είδους το επόμενο διάστημα αυξάνεται στο 89% (από 76%), ενώ στο 3% (από 2%) διαμορφώνεται το ποσοστό όσων δηλώνουν ότι είναι αρκετά ή πολύ πιθανό να βελτιώσουν ή να ανανεώσουν την κατοικία τους.