



ΙΔΡΥΜΑ ΟΙΚΟΝΟΜΙΚΩΝ & ΒΙΟΜΗΧΑΝΙΚΩΝ ΕΡΕΥΝΩΝ

ΑΠΟΤΕΛΕΣΜΑΤΑ ΕΡΕΥΝΩΝ ΟΙΚΟΝΟΜΙΚΗΣ ΣΥΓΚΥΡΙΑΣ

ΑΠΡΙΛΙΟΣ 2020

ΟΙΚΟΝΟΜΙΚΟ ΚΛΙΜΑ (ΕΛΛΑΔΑ – ΕΕ-27– ΕΥΡΩΖΩΝΗ)

ΒΙΟΜΗΧΑΝΙΑ –ΚΑΤΑΣΚΕΥΕΣ –ΛΙΑΝΙΚΟ ΕΜΠΟΡΙΟ – ΥΠΗΡΕΣΙΕΣ

ΚΑΤΑΝΑΛΩΤΙΚΗ ΕΜΠΙΣΤΟΣΥΝΗ (ΕΛΛΑΔΑ – ΕΕ-27 – ΕΥΡΩΖΩΝΗ)

4 Μαΐου 2020

Το IOBE διεξάγει κάθε μήνα από το 1981 Έρευνες Οικονομικής Συγκυρίας στις επιχειρήσεις στους τέσσερις τομείς της οικονομίας και, από τον Μάιο του 2008, και στους καταναλωτές. Οι έρευνες αποτελούν μέρος του κοινού εναρμονισμένου προγράμματος που χρηματοδοτείται από την Ευρωπαϊκή Ένωση (DG ECFIN) και τα αποτελέσματά τους χρησιμοποιούνται για τον υπολογισμό του δείκτη οικονομικού κλίματος σε Ελλάδα και στις υπόλοιπες ευρωπαϊκές χώρες, ενώ δημοσιεύονται αναλυτικά στις εκδόσεις της Ευρωπαϊκής Επιτροπής. Οι αναλύσεις που δημοσιεύονται κάθε μήνα με τη μορφή αυτής της έκδοσης στηρίζονται στα πρωτογενή, αναλυτικά στοιχεία για πάνω από 1000 επιχειρήσεις και αντιπροσωπευτικό δείγμα 1500 καταναλωτών, όπως προκύπτουν από τις έρευνες που διεξάγει αποκλειστικά και μόνο το IOBE για την Ελλάδα για λογαριασμό της Ευρωπαϊκής Επιτροπής.

Επόμενο δελτίο: **01/06/2020**

ΕΕ – ΕΥΡΩΖΩΝΗ¹: Κατάρρευση στον δείκτη οικονομικού κλίματος

Ο δείκτης οικονομικού κλίματος καταρρέει τον Απρίλιο τόσο στην Ευρωζώνη όσο και στην ΕΕ, ως συνέπεια της τρέχουσας πανδημίας. Στην πρώτη μειώθηκε κατά 27,2 μονάδες, στις 67,0 μονάδες ενώ στην ΕΕ² η μείωση ήταν λίγο μεγαλύτερη, κατά 28,8 μονάδες, με τον δείκτη να διαμορφώνεται στις 65,8 μονάδες. Πρόκειται για την ισχυρότερη μηνιαία μεταβολή από το 1985, με τους δείκτες να κινούνται πλέον στα επίπεδα της οικονομικής ύφεσης του 2009. Η εξασθένιση των προσδοκιών στις Υπηρεσίες (-32,7), στο Λιανικό εμπόριο (-19,7) και στη Βιομηχανία (-19,2) ήταν εντονότερη, ενώ στις Κατασκευές (-15,1) και την καταναλωτική εμπιστοσύνη (-11,1) η επιδείνωση ήταν σχετικά πιο ήπια. Όσον αφορά στις πέντε μεγαλύτερες οικονομίες της Ευρωζώνης, ο δείκτης υποχώρησε εντονότερα στην Ολλανδία (-32,6), στην Ισπανία (-26,0) και στην Γερμανία (-19,9),³ ηπιότερα στην Γαλλία (-16,3)³, ενώ στην Ιταλία τα αυστηρά μέτρα δεν επέτρεψαν στην έρευνα να πραγματοποιηθεί. Είναι σημαντικό να αναφερθεί ότι στις περισσότερες χώρες το μεγαλύτερο ποσοστό των ερωτηματολογίων της έρευνας συλλέχθηκε κατά την εφαρμογή μέτρων καθολικής απαγόρευσης για την αντιμετώπιση του κορωνοϊού. Αναλυτικότερα:

- Στη **Βιομηχανία**, οι δείκτες προσδοκιών διαμορφώθηκαν στις -30,6 μονάδες στην ΕΕ και στις -30,4 μονάδες στην Ευρωζώνη. Οι προσδοκίες για την εξέλιξη της παραγωγής κινούνται πτωτικά σε αμφότερες τις ζώνες, όπως και οι εκτιμήσεις για τα επίπεδα παραγγελιών και ζήτησης ενώ τα εκτιμώμενα αποθέματα διογκώνονται.
- Στις **Υπηρεσίες**, οι δείκτες προσδοκιών διαμορφώθηκαν στις -35,4 και -35,0 μονάδες σε ΕΕ και Ευρωζώνη αντίστοιχα. Οι εκτιμήσεις των επιχειρήσεων για την τρέχουσα δραστηριότητά τους μεταβάλλονται έντονα πτωτικά σε αμφότερες τις ζώνες, όπως και οι προβλέψεις για την βραχυπρόθεσμη εξέλιξη της ζήτησης, ενώ οι εκτιμήσεις για την τρέχουσα ζήτηση υποχωρούν έντονα αλλά ελαφρώς ηπιότερα, τόσο στην ΕΕ όσο και στην Ευρωζώνη.
- Στο **Λιανικό Εμπόριο**, οι σχετικοί δείκτες διαμορφώθηκαν στις -27,7 και -28,3 μονάδες αντίστοιχα στην ΕΕ και την Ευρωζώνη. Οι εκτιμήσεις για την τρέχουσα επιχειρηματική δραστηριότητα υποχωρούν έντονα και στις δύο ζώνες, όπως οι προβλέψεις για τις πωλήσεις τους επόμενους μήνες. Αντίθετα διογκώνονται τα αποθέματα.
- Στις **Κατασκευές**, ο δείκτης επιχειρηματικών προσδοκιών κινήθηκε στις -15,9 και -12,8 μονάδες στην ΕΕ και την Ευρωζώνη. Οι προβλέψεις για την απασχόληση υποχωρούν αισθητά, ενώ οι προβλέψεις για το επίπεδο των εργασιών κινούνται ήπια πτωτικά σε αμφότερες τις ζώνες.
- Ο **Δείκτης Καταναλωτικής Εμπιστοσύνης** διαμορφώνεται στις -22,0 και -22,7 μονάδες στην ΕΕ και την Ευρωζώνη αντίστοιχα. Οι εκτιμήσεις των καταναλωτών για την οικονομική κατάσταση του νοικοκυριού τους τους τελευταίους 12 μήνες εξασθενούν ήπια και στις δύο ζώνες, ενώ εντονότερα πτωτικά κινούνται οι προβλέψεις τους για τη μελλοντική εξέλιξη τους επόμενους

¹ Τα συγκεντρωτικά στοιχεία για την ΕΕ που παρουσιάζονται στη συνέχεια υπολογίζονται με βάση τα 27 κράτη μέλη της, εξαιρουμένου δηλαδή πλέον του Ηνωμένου Βασιλείου. Συνεπώς οι σειρές έχουν αναθεωρηθεί αναλόγως, για αυτό και οι όποιες αλλαγές σε αυτά σε σχέση με το δελτίο του Ιανουαρίου.

² Μετά την έξοδο του **Ην. Βασιλείου από την ΕΕ**, τα συγκεντρωτικά αποτελέσματα της έρευνας για την **ΕΕ**, ταυτίζονται σε πολύ μεγάλο βαθμό με εκείνα της Ευρωζώνης. Για αυτό και δεν κρίνουμε σκόπιμο να τα αναλύουμε ξεχωριστά.

³ Στην Γαλλία, η έρευνα των επιχειρήσεων πραγματοποιήθηκε αποκλειστικά ηλεκτρονικά, οδηγώντας σε χαμηλότερο ποσοστό απόκρισης από ό, τι συνήθως. Όπως αναφέρεται σχετικά, οι μειώσεις των δεικτών του Απριλίου πιθανόν είναι υποτιμημένοι.

12 μήνες. Ακόμα εντονότερα πτωτικά κινούνται οι προβλέψεις για τη γενική κατάσταση της οικονομίας, όπως και οι προβλέψεις για κύριες αγορές τους επόμενους μήνες.

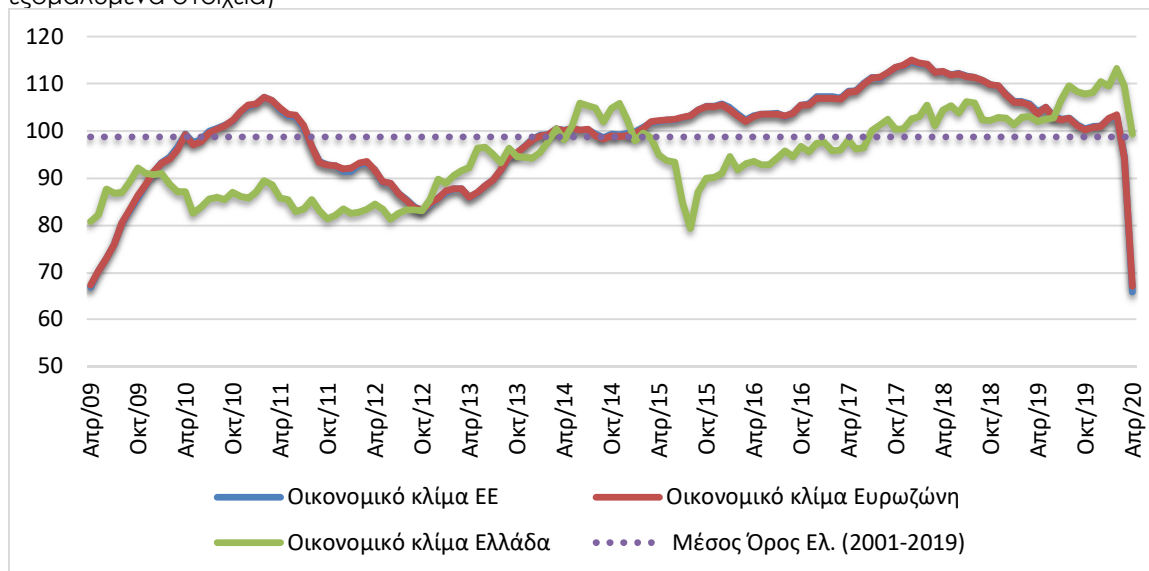
Πίνακας 1: Δείκτες Οικονομικού Κλίματος (1990-2018=100, εποχικά εξομαλυμένα στοιχεία)¹

Περιοχή	Ακραίες τιμές		Μέσος όρος									
	Min	Max	2001-2019	2013	2014	2015	2016	2017	2018	2019		
ΕΕ-27	65,2 (Μαρ. 2009)	118,3 (Μάιος 2000)	99,2	90,8	99,6	102,9	104,2	110,4	111,5	90,8		
Ευρωζώνη	65,5 (Μαρ. 2009)	118,6 (Μάιος 2000)	99,2	90,8	99,4	102,9	104,0	110,4	111,5	90,8		
Ελλάδα	79,3 (Μαρ. 2009)	120,7 (Ιουλ. 2000)	99,0	93,6	102,0	91,7	94,4	98,9	103,8	93,6		
Περιοχή	2019											
	Ι	Φ	Μ	Α	Μ	Ι	Ι	Α	Σ	Ο	Ν	Δ
ΕΕ-27	106,2	106,2	105,7	104,0	105,0	103,1	102,4	102,7	101,3	100,4	100,9	101,0
Ευρωζώνη	106,1	106,0	105,4	103,6	105,0	102,9	102,3	102,6	101,1	100,2	100,7	100,9
Ελλάδα	101,3	102,9	103,0	102,0	102,4	102,7	106,6	109,5	108,3	107,8	108,1	110,4
Περιοχή	2020											
	Ι	Φ	Μ	Α	Μ	Ι	Ι	Α	Σ	Ο	Ν	Δ
ΕΕ-27	102,5	103,0	94,6	65,8								
Ευρωζώνη	102,6	103,4	94,2	67,0								
Ελλάδα	109,5	113,2	109,4	99,3								

¹ Ο Δείκτης Οικονομικού Κλίματος είναι το σταθμισμένο άθροισμα των Δεικτών Επιχειρηματικών Προσδοκιών στη Βιομηχανία, τις Κατασκευές, το Λιανικό Εμπόριο, τις Υπηρεσίες και του Δείκτη Καταναλωτικής Εμπιστοσύνης.

Πηγή: Ευρωπαϊκή Επιτροπή, DG Ecfm

Διάγραμμα 1: Δείκτες Οικονομικού Κλίματος ΕΕ-27 και Ελλάδα (1990-2018=100, εποχικά εξομαλυμένα στοιχεία)



Πηγή: Ευρωπαϊκή Επιτροπή, DG Ecfm

- Τέλος, ο δείκτης επιχειρηματικών προσδοκιών στις **Χρηματοοικονομικές Υπηρεσίες** (δεν περιλαμβάνεται στο δείκτη κλίματος) υποχωρεί πολύ έντονα στην Ευρωζώνη (-51,1 από -2,1) και αντίστοιχα στην ΕΕ (-51,9 μον. από -2,6). Οι εκτιμήσεις για την τρέχουσα κατάσταση των επιχειρήσεων υποχωρούν σημαντικά, όπως επίσης και οι εκτιμήσεις για την τρέχουσα πορεία της ζήτησης, ενώ ακόμη εντονότερα εξασθενούν οι προβλέψεις της ζήτησης στο επόμενο τρίμηνο.

ΕΛΛΑΔΑ: Νέα ισχυρή υποχώρηση του Δείκτη Οικονομικού Κλίματος, με επιδείνωση επιχειρηματικών προσδοκιών σε όλους τους τομείς και ισχυρή επιδείνωση στην καταναλωτική εμπιστοσύνη

Ο δείκτης οικονομικού κλίματος επιδεινώθηκε έντονα τον Απρίλιο και υποχώρησε στις 99,3 μονάδες, έναντι 109,4 μονάδων τον προηγούμενο μήνα, όπως ήταν αναμενόμενο λόγω των πρόσφατων εξελίξεων σχετικά με την πανδημία. Επίδεινωση των προσδοκιών καταγράφηκε σε όλους τους τομείς. Εντονότερη είναι η υποχώρηση στις Κατασκευές, στις Υπηρεσίες και στο Λιανικό Εμπόριο, με εξαίρεση τα Τρόφιμα - Ποτά όπου σημειώθηκε σημαντική άνοδος, ενώ ηπιότερη ήταν η υποχώρηση στη Βιομηχανία. Στην καταναλωτική εμπιστοσύνη η απαισιοδοξία κλιμακώθηκε έντονα, με πολύ περισσότερα νοικοκυριά να διατυπώνουν αρνητικές προβλέψεις για την πορεία της οικονομίας και των οικονομικών των ίδιων στους επόμενους 12 μήνες. Ειδικότερα, **ο σχετικός δείκτης διαμορφώθηκε στις -32,6 μονάδες τον Απρίλιο από -16,5 μονάδες ένα μήνα πριν, επιδείνωση που είναι η μεγαλύτερη διαχρονικά μεταξύ διαδοχικών μηνών.** Επισημαίνεται ότι το σύνολο της πρωτογενούς έρευνας πραγματοποιήθηκε κατά τη διάρκεια μιας περιόδου στην οποία **εφαρμόστηκαν εγχωρίως τα πλέον αυστηρά έως τώρα μέτρα περιορισμού της διάδοσης του κορωνοϊού, με άμεση επίπτωση στις συνθήκες εργασίας και κατανάλωσης.**⁴ Καθώς η εξέλιξη της υγειονομικής κρίσης παραμένει αβέβαιη, αλλά δεν διαφαίνεται στον άμεσο χρονικό ορίζοντα η ανακάλυψη θεραπειών και εμβολίου για την τελική αντιμετώπισή της, συντηρούνται ισχυρές αβεβαιότητες στην οικονομία. Η ελληνική οικονομία έχει λιγότερες εξαγωγές αγαθών και πολύ μεγαλύτερη εξάρτηση από τον εισερχόμενο τουρισμό της θερινής περιόδου, συνεπώς **το ισχυρότερο πλήγμα στην οικονομική δραστηριότητα αναμένεται να επέλθει χρονικά αργότερα σε σύγκριση με τις άλλες ευρωπαϊκές.** Η ένταση και η διάρκεια των επιπτώσεων της πανδημίας στις προσδοκίες για την πορεία της οικονομίας θα εξαρτηθεί και από τις παρεμβάσεις πολιτικής σε εθνικό και ευρωπαϊκό επίπεδο, οι οποίες θα έχουν και ισχυρό δημοσιονομικό αντίκτυπο. **Σε κάθε περίπτωση, η τρέχουσα κρίση ενέχει δομικά και όχι μόνο συγκυριακά χαρακτηριστικά και ακόμα και όταν αυτή ομαλοποιηθεί σταδιακά, οι επιπτώσεις της αναμένεται να εκταθούν σε βάθος χρόνου σε όλους τους τομείς της οικονομίας, με διαφοροποίηση της έντασης μεταξύ τους.**

Αναλυτικότερα:

- στη **Βιομηχανία**, το αρνητικό ισοζύγιο των εκτιμήσεων για τις παραγγελίες και τη ζήτηση ενισχύθηκε ελαφρά, ο δείκτης των εκτιμήσεων για τα αποθέματα περιορίστηκε ήπια και οι προβλέψεις για την παραγωγή τους προσεχείς μήνες περιορίστηκαν αισθητά.
- στις **Κατασκευές**, οι αρνητικές προβλέψεις για το πρόγραμμα παραγωγής ενισχύθηκαν σημαντικά, όπως και οι αρνητικές προβλέψεις για την απασχόληση.
- στο **Λιανικό Εμπόριο**, οι θετικές εκτιμήσεις για τις τρέχουσες πωλήσεις επιδεινώνονται αισθητά, όπως και οι προβλέψεις για τη βραχυπρόθεσμη εξέλιξή τους, ενώ παράλληλα τα αποθέματα διογκώνονται έντονα.
- στις **Υπηρεσίες**, οι θετικές εκτιμήσεις για την τρέχουσα κατάσταση των επιχειρήσεων περιορίστηκαν έντονα, ενώ οι αντίστοιχες για την τρέχουσα ζήτηση εξασθένησαν ηπιότερα και οι προβλέψεις για τη βραχυπρόθεσμη εξέλιξή της κινήθηκαν εντονότερα πτωτικά.

⁴ Θα πρέπει να σημειωθεί ότι ο συνολικός αριθμός απαντήσεων στην έρευνα του Απριλίου είναι σημαντικά μειωμένος σε σχέση με το συνήθη βαθμό απόκρισης. Αν και δεν έχει επηρεαστεί η αντιπροσωπευτικότητα στο σύνολο των τομέων, σε επιμέρους κλάδους εντός τομέων μπορεί να υπάρχουν σημαντικές αποκλίσεις.

- στην **Καταναλωτική Εμπιστοσύνη**, οι προβλέψεις των νοικοκυριών για την οικονομική κατάσταση της χώρας αλλά και την οικονομική κατάσταση του νοικοκυριού τους υποχωρούν έντονα, όπως επίσης και οι εκτιμήσεις για μείζονες αγορές περιορίζονται ενώ η πρόθεση για αποταμίευση εξασθενεί οριακά.

ΒΙΟΜΗΧΑΝΙΑ: Σημαντική υποχώρηση επιχειρηματικών προσδοκιών, κυρίως λόγω έντονης εξασθένησης προβλέψεων για την παραγωγή τους 3-4 προσεχείς μήνες

Ο Δείκτης Επιχειρηματικών Προσδοκιών στη Βιομηχανία περιορίστηκε αισθητά τον Απρίλιο, στις 97,6 (από 108,7 τον Μάρτιο) μονάδες, επίπεδο χαμηλότερο από το αντίστοιχο περυσινό (104,4 μον.). **Από τις βασικές μεταβλητές του δείκτη, το αρνητικό ισοζύγιο των εκτιμήσεων για τις παραγγελίες επιδεινώθηκε οριακά, το ισοζύγιο προβλέψεων για την παραγωγή τους προσεχείς μήνες περιορίστηκε έντονα, ενώ το ύψος των αποθεμάτων αποκλιμακώθηκε ήπια. Η μεταβολή των προσδοκιών και οι τάσεις στα περισσότερα ισοζύγια ήταν εντονότερες από εκείνη του προηγούμενου μήνα, αντανakλώντας κυρίως το ότι το σύνολο των απαντήσεων συλλέχθηκε υπό την πλήρη εφαρμογή των μέτρων για την πανδημία.** Αναλυτικά:

α) Σε **επίπεδο παραγγελιών και τρέχουσας ζήτησης**, ο αρνητικός δείκτης διαμορφώθηκε τον Απρίλιο στις -10 μονάδες (από -8 μον. τον Μάρτιο), με το 31% των επιχειρήσεων να δηλώνουν χαμηλές για την εποχή παραγγελίες και το 20% να αναφέρει το αντίθετο.

β) Στις **προβλέψεις για την εξέλιξη της παραγωγής τους προσεχείς 3-4 μήνες**, το σχετικό ισοζύγιο εξασθένησε έντονα και διαμορφώθηκε στις +2 μονάδες (από +34), με το 31% (από 7%) των επιχειρήσεων να προβλέπει μείωση της παραγωγής του το επόμενο τρίμηνο και το 33% (από 41%) αύξησή της.

γ) Στα **αποθέματα έτοιμων προϊόντων**, το σχετικό ισοζύγιο περιορίστηκε οριακά κατά 2 μονάδες έναντι του Μαρτίου, στις +9 μονάδες, με το 21% (από 16%) των επιχειρήσεων να αναφέρει υψηλά για την εποχή αποθέματα και το 12% (από 5%) να δηλώνει το αντίθετο.

δ) Στους δείκτες **εξαγωγικής δραστηριότητας** καταγράφηκαν τον Απρίλιο κυρίως πτωτικές τάσεις: οι **εκτιμήσεις για τις εξαγωγές κατά το τελευταίο τρίμηνο** υποχώρησαν οριακά, στις +1 μονάδες (από +3), οι αρνητικές **εκτιμήσεις για τις παραγγελίες και τη ζήτηση εξωτερικού** παρέμειναν σχεδόν αμετάβλητες στις -8 (από -9) μονάδες, ενώ οι **προβλέψεις για εξαγωγές τους προσεχείς μήνες** παρέμειναν θετικές αλλά περιορίστηκαν έντονα και διαμορφώθηκαν στις +2 μονάδες (από +22).

ε) Οι **θετικές προβλέψεις για τις πωλήσεις τους προσεχείς μήνες** εξασθένησαν έντονα (στις +2 μον. το ισοζύγιο από +30), με το 35% (από 42%) των επιχειρήσεων να αναμένει άνοδο το προσεχές χρονικό διάστημα και το 34% (από μόλις 12%) μείωσή τους. Αντίθετα, ο θετικός δείκτης **εκτιμήσεων για τις τρέχουσες πωλήσεις** περιορίστηκε, στις +18 (από +23) μονάδες, με το 36% (από 35%) των ερωτηθέντων να εκτιμά άνοδό τους.

στ) Οι **μήνες εξασφαλισμένης παραγωγής** ενισχύθηκαν στους 5,9 μήνες, με το **ποσοστό χρησιμοποίησης εργοστασιακού δυναμικού** να υποχωρεί αισθητά, στο 67,0% (από 71,0%).

ζ) Ο δείκτης στις **προβλέψεις για την απασχόληση** υποχώρησε έντονα και διαμορφώθηκε στις +9 μονάδες (από +24 μονάδες), με το ποσοστό των επιχειρήσεων που προβλέπει άνοδο απασχόλησης το προσεχές τρίμηνο να διαμορφώνεται στο 19% (από 31%) και το 9% να αναμένει υποχώρηση.

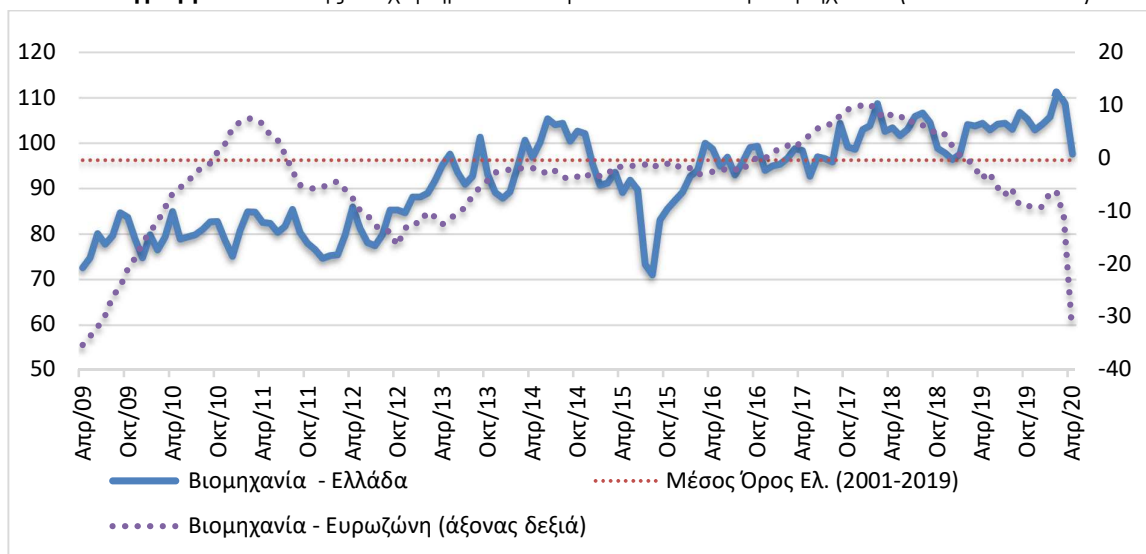
η) Το ισοζύγιο στις **προβλέψεις για τις μεταβολές των τιμών** περιορίστηκε ελαφρά και διαμορφώθηκε στις -1 μονάδες (από +1), με το 89% των επιχειρήσεων να μην αναμένει μεταβολές τους το προσεχές τρίμηνο και ένα 5% (από 7%) να αναμένει άνοδο.

Πίνακας 2: Δείκτης Επιχειρηματικών Προσδοκιών στη Βιομηχανία

Τομέας	Ακραίες τιμές				Μέσος όρος						
	Min	Max	2001-2019	2014	2015	2016	2017	2018	2019		
Βιομηχανία (2000-2010=100)	66,2 (Φ. 2009)	117,6 (Μάρ. 2000)	96,3	99,7	86,3	96,1	98,1	102,8	103,6		
2019											
I	Φ	Μ	Α	Μ	I	I	Α	Σ	Ο	Ν	Δ
97,6	104,1	103,8	104,4	102,9	104,2	104,4	103,1	106,8	105,3	102,9	104,2
2020											
I	Φ	Μ	Α	Μ	I	I	Α	Σ	Ο	Ν	Δ
105,8	111,3	108,7	97,6								

Σημείωση: Ο δείκτης επιχειρηματικών προσδοκιών υπολογίζεται με βάση τις προβλέψεις παραγωγής, τις εκτιμήσεις για το ύψος των αποθεμάτων και τις εκτιμήσεις για τις παραγγελίες και τη ζήτηση. **Πηγή:** IOBE

Διάγραμμα 2: Δείκτης Επιχειρηματικών Προσδοκιών στη Βιομηχανία (2000-2010=100)



Πηγές: IOBE, DG Ecfín. Ο δείκτης για την Ευρωζώνη είναι υπό μορφή ισοζυγίου και αντλείται από τη DG Ecfín

ι) Ως προς τους **λόγους που παρεμποδίζουν την παραγωγική δραστηριότητα**, το 31% των επιχειρήσεων θεωρεί ότι η επιχειρηματική λειτουργία του είναι απρόσκοπτη, ενώ από τις υπόλοιπες, ένα 27% δηλώνει ως σημαντικότερο εμπόδιο την ανεπάρκεια ζήτησης και το 11% την κεφαλαιακή ανεπάρκεια. Οι λοιποί λόγοι, όπως οι τρέχουσες εξελίξεις, έχουν δηλωθεί ως εμπόδιο από το 25%.

κ) Στο τριμηνιαίο ερώτημα σχετικά με την **ανταγωνιστική θέση των επιχειρήσεων** στις αγορές στις οποίες δραστηριοποιούνται, οι εκτιμήσεις των ερωτηθέντων μεταβλήθηκαν έναντι του προηγούμενου τριμήνου ως προς την εγχώρια αγορά (+2 από +9 μον. ο δείκτης), υποχώρησαν

ηπιότερα στην αγορά της ΕΕ (+4 από +9 μον. ο δείκτης) και ελαφρώς στις λοιπές αγορές (+5 από +7 μον. το ισοζύγιο).

λ) Τέλος, στο τριμηνιαίο ερώτημα σχετικά με τις **προβλέψεις των επιχειρήσεων για τον προορισμό των εξαγωγών τους τους προσεχείς μήνες**, καταγράφεται πρωτοφανής επιδείνωση στους σχετικούς δείκτες σε σχέση με τη μέτρηση Ιανουαρίου προς την ΕΕ (-6 από +19 μον.), που είναι ακόμα εντονότερη προς τις Βαλκανικές αλλά και τις λοιπές χώρες (-23 από +17 μον. και -16 από +14 μον αντίστοιχα).

Σε επίπεδο βασικών τομέων, οι προσδοκίες στα **Καταναλωτικά αγαθά** υποχώρησαν οριακά, στις 107,4 μονάδες (από 108,8 μον). Σημειώθηκε ήπια επιδείνωση στις παραγγελίες και τη ζήτηση, ενώ παράλληλα τα αποθέματα αποκλιμακώθηκαν έντονα και οι εκτιμήσεις για την παραγωγή τους προσεχείς 3-4 μήνες υποχώρησαν αισθητά. Στα **Κεφαλαιουχικά αγαθά**, ο δείκτης κινήθηκε έντονα πτωτικά στις 102,1 (από 120,6) μονάδες. Η υποχώρηση προήλθε από την αισθητή μείωση στις προβλέψεις για την παραγωγή τους 3-4 προσεχείς μήνες όπως και στις παραγγελίες και τη ζήτηση, ενώ παράλληλα οι αρνητικές εκτιμήσεις για τα αποθέματα ενισχύθηκαν. Τη μεγαλύτερη υποχώρηση μεταξύ βασικών τομέων παρουσίασε ο δείκτης στα **Ενδιάμεσα αγαθά**, στις 85,3 (από 106,1) μονάδες, με τις αρνητικές εκτιμήσεις στις παραγγελίες και τη ζήτηση να ενισχύονται, ενώ υποχώρησαν σημαντικά οι προβλέψεις για την παραγωγή τους 3-4 ερχόμενους μήνες και ο όγκος των αποθεμάτων διογκώθηκε.

ΚΑΤΑΣΚΕΥΕΣ: Πρωτοφανής επιδείνωση επιχειρηματικών προσδοκιών, εκπορευόμενη κυρίως από τις Κατασκευές Δημοσίων Έργων

Ο Δείκτης Επιχειρηματικών Προσδοκιών στις Κατασκευές παρουσίασε πρωτοφανή πτώση τον Απρίλιο, στις 14,3 (από 82,7) μονάδες. Το συγκεκριμένο επίπεδο είναι πολύ μικρότερο από το αντίστοιχο περυσινό (56,2 μονάδες) και το χαμηλότερο διαχρονικά. **Στους επιμέρους κλάδους, η τάση είναι έντονα πτωτική τόσο στα Δημόσια Έργα, όσο και στις Ιδιωτικές Κατασκευές. Από τις βασικές μεταβλητές του δείκτη, οι προβλέψεις για το πρόγραμμα εργασιών των επιχειρήσεων υποχώρησαν σημαντικά, όπως και οι προβλέψεις για την απασχόληση.** Η κατακόρυφη υποχώρηση των προσδοκιών και η ραγδαία επιδείνωση στα περισσότερα ισοζύγια, οφείλονται στις επιπτώσεις των μέτρων για την πανδημία, όπως προκύπτει και από τους παράγοντες που εμποδίζουν τη λειτουργία των επιχειρήσεων. Αναλυτικά, ο αρνητικός δείκτης των -37 μονάδων στις προβλέψεις για το πρόγραμμα εργασιών των επιχειρήσεων ενισχύθηκε κατά 51 μονάδες και διαμορφώθηκε στις -88, με το 89% (από 61%) των επιχειρήσεων να διατυπώνει απαισιοδοξία για το επίπεδο των εργασιών του επόμενου τριμήνου ενώ μόλις 1% (από 23%) να δηλώνει πλέον πιο αισιόδοξο. Στις προβλέψεις για την απασχόληση, ο σχετικός δείκτης παρουσίασε ισχυρή πτώση και διαμορφώθηκε στις -87 μονάδες (από -19), με το 89% των ερωτηθέντων να προβλέπει μείωση θέσεων εργασίας στον τομέα και μόλις το 2% να εκτιμά άνοδο, από 15% τον προηγούμενο μήνα. Από τα υπόλοιπα στοιχεία δραστηριότητας, ο αρνητικός δείκτης των -4 μονάδων στις εκτιμήσεις για την τρέχουσα πορεία εργασιών των επιχειρήσεων ενισχύθηκε οριακά και διαμορφώθηκε στις -6 μονάδες, ενώ οι μήνες εξασφαλισμένης δραστηριότητας αυξήθηκαν έντονα (15,4 από 9,0). Στο πεδίο των τιμών, οι αποπληθωριστικές προσδοκίες ενισχύθηκαν αισθητά (-23 από -14 μον. ο δείκτης). Τέλος, μόλις 1% των επιχειρήσεων αναφέρει απρόσκοπτη επιχειρηματική λειτουργία. Από τις υπόλοιπες, το 8% επισημαίνει τη χαμηλή ζήτηση, το 35% την ανεπαρκή χρηματοδότηση και ένα

50% (από 14%) λοιπούς συγκυριακούς παράγοντες ως τα βασικότερα εμπόδια στη λειτουργία του.

Αναλυτικά στους επιμέρους κλάδους:

Πρωτοφανή υποχώρηση παρουσίασε τον Απρίλιο ο δείκτης επιχειρηματικών προσδοκιών στις **Ιδιωτικές Κατασκευές**, στις 18,8 (από 97,4) μονάδες, επίπεδο πολύ χαμηλότερο του αντίστοιχου περυσινού (67,5 μον.). Οι οριακά απαισιόδοξες προβλέψεις για το επίπεδο προγραμματισμένων εργασιών του Μαρτίου παρουσίασαν ισχυρή ενίσχυση και πλέον είναι έντονα αρνητικές, στις -77 (από -5) μονάδες, όπως και οι προβλέψεις για την απασχόληση (στις -89 από -18 μον. ο δείκτης). Σε ότι αφορά τα υπόλοιπα στοιχεία δραστηριότητας, οι εκτιμήσεις για την τρέχουσα πορεία εργασιών των επιχειρήσεων υποχώρησαν ήπια (+5 από +15 μον. ο δείκτης), ενώ οι μήνες εξασφαλισμένης δραστηριότητας ενισχύθηκαν οριακά (10,1 από 9,7). Ως προς τις τιμές, οι αποπληθωριστικές προσδοκίες ενισχύθηκαν έντονα και διαμορφώθηκαν στις -61 μονάδες (από -13). Τέλος, μειώθηκε αισθητά, στο 1% (από 15%) το ποσοστό των επιχειρήσεων που δεν αναφέρουν προσκόμματα στη λειτουργία τους. Από τις υπόλοιπες, το 15% δηλώνει την ανεπάρκεια χρηματοδότησης, το 14% τη χαμηλή ζήτηση και ένα 58% (από 10%) λοιπούς συγκυριακούς παράγοντες ως το βασικότερο λειτουργικό τους εμπόδιο.

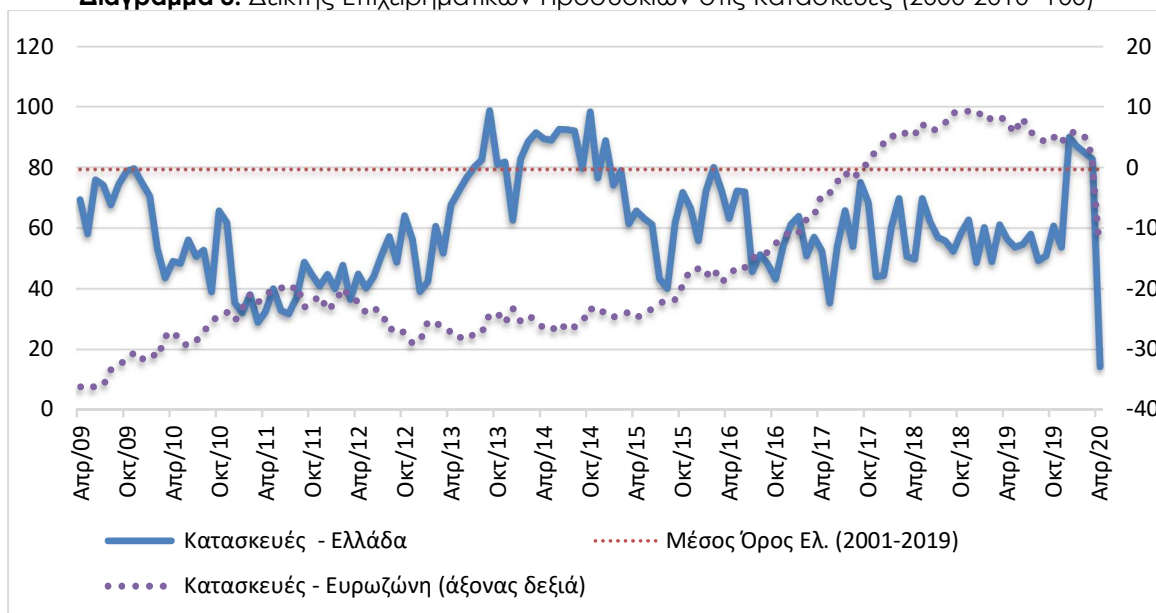
Ισχυρή επιδείνωση σε σχέση με τον Μάρτιο παρουσίασε ο δείκτης επιχειρηματικών προσδοκιών στις **Κατασκευές Δημοσίων Έργων**. Διαμορφώθηκε στις 11,5 (από 63,5) μονάδες, πολύ χαμηλότερα από την αντίστοιχη περυσινή τιμή του (43,6 μον.). Ως προς το πρόγραμμα εργασιών του κλάδου, ο αρνητικός δείκτης των -71 μονάδων του Μαρτίου ενισχύθηκε περαιτέρω, στις -95 μονάδες. Αντίστοιχα, στις προβλέψεις για την απασχόληση, το σχετικό ισοζύγιο παρέμεινε αρνητικό και κλιμακώθηκε απότομα στις -86 (από -21) μονάδες. Από τις επιχειρήσεις του κλάδου, σχεδόν 9 στις 10 αναμένουν λιγότερες θέσεις απασχόλησης, με το 2% (από 16%) να προβλέπει αύξησή τους. Αντίθετα, ανοδικά κινήθηκε ο δείκτης εκτιμήσεων για το επίπεδο των τρεχουσών εργασιών, κατά 11 μονάδες, στις -13. Παράλληλα, το αρνητικό ισοζύγιο των τιμών υποχώρησε αισθητά, στις -2 μονάδες (από -15). Τέλος, το ποσοστό των ερωτηθέντων που δηλώνει απρόσκοπτη επιχειρηματική λειτουργία υποχώρησε έντονα στο 1% (από 13%), με το 4% να αναφέρει τη χαμηλή ζήτηση, το 46% την περιορισμένη χρηματοδότηση και το 45% (από 19%) άλλους συγκυριακούς παράγοντες ως τα κυριότερα επιχειρηματικά του προσκόμματα.

Πίνακας 3: Δείκτης Επιχειρηματικών Προσδοκιών στις Κατασκευές

Τομέας		Ακραίες τιμές			Μέσος όρος						
Κατασκευές (2000-2010=100)		Min	Max	2001-2019	2014	2015	2016	2017	2018	2019	
		28,9 (Μάρ. 2011)	155,7 (Μάρ. 2000)	79,3	88,4	62,0	61,3	55,4	58,1	58,1	
2019											
I	Φ	M	A	M	I	I	A	Σ	O	N	Δ
60,2	48,9	61,1	56,2	53,7	54,6	58,0	49,2	50,8	60,7	53,7	90,0
2020											
I	Φ	M	A	M	I	I	A	Σ	O	N	Δ
87,0	84,9	82,7	14,3								

Σημείωση: Ο δείκτης επιχειρηματικών προσδοκιών υπολογίζεται με βάση τις εκτιμήσεις για το πρόγραμμα των εργασιών και τις προβλέψεις για την απασχόληση.

Πηγή: IOBE

Διάγραμμα 3: Δείκτης Επιχειρηματικών Προσδοκιών στις Κατασκευές (2000-2010=100)

Πηγή: IOBE, DG Ecfín. Ο δείκτης για την Ευρωζώνη είναι υπό μορφή ισοζυγίου και αντλείται από την DG Ecfín

ΛΙΑΝΙΚΟ ΕΜΠΟΡΙΟ: Έντονη επιδείνωση στις επιχειρηματικές προσδοκίες, λόγω σημαντικής εξασθένησης των θετικών προβλέψεων για τις πωλήσεις

Ο δείκτης επιχειρηματικών προσδοκιών στο **Λιανικό Εμπόριο** υποχώρησε έντονα τον Απρίλιο, στις 90,6 (από 107,4) μονάδες, στη χαμηλότερη επίδοση από τον Σεπτέμβρη του 2017. Ο δείκτης συνεχίζει την πτωτική πορεία του προηγούμενου μήνα λόγω προφανώς της καθολικής παύσης εργασιών σε μεγάλα τμήματα του τομέα. Ως αποτέλεσμα οι **θετικές εκτιμήσεις για τις τρέχουσες πωλήσεις περιορίζονται αισθητά, οι προβλέψεις για τη βραχυπρόθεσμη εξέλιξή τους είναι πλέον αρνητικές, ενώ και τα αποθέματα διογκώνονται ήπια. Οι συνέπειες του lockdown έχουν κάνει αισθητή την εμφάνισή τους, καθώς το σύνολο των απαντήσεων συλλέχθηκε μετά την καθολική παύση λειτουργίας της πλειονότητας των καταστημάτων και επιχειρήσεων λιανικής, ενώ η σημαντική ενίσχυση του τζίρου στον τομέα των τροφίμων αντισταθμίζει σε κάποιο βαθμό τις απώλειες όλων των άλλων κλάδων.** Αναλυτικά, οι θετικές εκτιμήσεις των επιχειρήσεων για τις τρέχουσες πωλήσεις τους εξασθενούν, με το σχετικό δείκτη να διαμορφώνεται στις +25 (από +34) μονάδες, καθώς το 56% των επιχειρήσεων δηλώνει αυξημένες πωλήσεις, έναντι του 32% που αναφέρει το αντίθετο. Αντίστοιχα αλλάζουν τάση και οι προβλέψεις για την εξέλιξη των πωλήσεων στο επόμενο τρίμηνο (στις -7 από +31 μον. το σχετικό ισοζύγιο). Από την άλλη, τα αποθέματα ενισχύονται ελαφρά και διαμορφώνονται στις +29 (από +22 μονάδες), ενώ οι προβλέψεις των παραγγελιών προς προμηθευτές είναι πλέον μηδαμινές και διαμορφώνονται στις -1 μονάδες (από +35 το σχετικό ισοζύγιο). Από την άλλη πλευρά όμως, ενισχύονται οριακά οι προβλέψεις για την απασχόληση (+27 από +25 μον.), ενώ ως προς τις τιμές, η πλειονότητα των επιχειρήσεων (75%) αναμένει σταθερότητα.

Οι εξελίξεις στους επιμέρους κλάδους του Λιανικού εμπορίου είναι πτωτικές σε όλους τους κλάδους, **με εξαίρεση τον κλάδο Τροφίμων- Ποτών** . Αναλυτικά:

Ο δείκτης επιχειρηματικών προσδοκιών στα **Τρόφιμα – Ποτά – Καπνός ενισχύθηκε σημαντικά τον Απρίλιο και διαμορφώθηκε στις 125,3 (από 109,3) μονάδες, κινούμενος σε υψηλότερο επίπεδο σε σχέση ακόμα και με το αντίστοιχο περυσινό (96,8 μον.)**. Οι θετικές εκτιμήσεις για τις τρέχουσες πωλήσεις εκτοξεύονται στις +93 μονάδες (από +58), ενώ παράλληλα οι αισιόδοξες προσδοκίες για τις πωλήσεις της επόμενης περιόδου κλιμακώνονται περαιτέρω (στις +82 μον. το σχετικό ισοζύγιο από +57). Στις εκτιμήσεις για τα αποθέματα, ο δείκτης των +25 μονάδων ενισχύεται κατά 4 μονάδες, ενώ παράλληλα ενισχύονται αισθητά οι ήδη έντονα θετικές παραγγελίες προς προμηθευτές (+85 από +72 μον.). Έντονα θετικές είναι και οι προβλέψεις για την εξέλιξη της απασχόλησης με το σχετικό δείκτη να κερδίζει 6 μονάδες και να διαμορφώνεται στις +54 μονάδες, ενώ παράλληλα οι προβλέψεις των τιμών υποχωρούν ελαφρά στις +2 μονάδες (από +10).

Ελαφρά πτωτικά κινείται ο δείκτης επιχειρηματικών προσδοκιών στα **Υφάσματα – Ένδυση – Υπόδηση**, φθάνοντας στις 61,8 (από 68,6) μονάδες, επίπεδο που είναι χαμηλότερο από το αντίστοιχο του προηγούμενου έτους (66,9 μον.). Οι έντονα αρνητικές εκτιμήσεις για τις τρέχουσες πωλήσεις παραμένουν ισχυρές (στις -87 μονάδες από -89 μον. ο δείκτης), καθώς φαίνεται να μετατίθενται οι προσδοκίες ανόδου για το επόμενο διάστημα (στις +9 από -24 μον.). Στα αποθέματα, ο σχετικός δείκτης διογκώνεται έντονα και διαμορφώνεται στις +29 μονάδες (από -27 μον.), ενώ αμβλύνονται οι αρνητικές προβλέψεις σχετικά με τις παραγγελίες προς προμηθευτές υποχωρούν (-33 από -49 μονάδες το σχετικό ισοζύγιο). Παράλληλα, έντονη αποκλιμάκωση καταγράφεται στις αρνητικές προσδοκίες για την απασχόληση, όπου ο σχετικός δείκτης διαμορφώνεται στις -3 μονάδες (από -50 μον.), ενώ στις τιμές, το σχετικό ισοζύγιο υποδηλώνει μείωση τιμών μένοντας ωστόσο αμετάβλητο (-13 από -14 μον.).

Οι προσδοκίες στα **Είδη Οικιακού Εξοπλισμού** κινούνται έντονα πτωτικά για δεύτερο συνεχή μήνα, με το σχετικό δείκτη να διαμορφώνεται στις 37,3 (από 81,8) μονάδες, χαμηλότερα από ότι την αντίστοιχη περίοδο του 2019 (58,2 μον.). Πολύ μεγάλη επιδείνωση παρουσιάζει το ισοζύγιο για τις τρέχουσες πωλήσεις στις -73 μονάδες (από -6 μονάδες), ενώ αντίστοιχα επιδεινώνονται και οι προβλέψεις για τις πωλήσεις της επόμενης περιόδου (-67 από +10 μον. ο δείκτης). Παράλληλα, ο δείκτης αποθεμάτων παραμένει πολύ υψηλός στις +37 μονάδες (από +36), ενώ σχεδόν εξαφανίζονται οι παραγγελίες προς προμηθευτές (από τις +1 μονάδες ο σχετικός δείκτης διαμορφώνεται στις -68 μονάδες). Αντίστοιχα, οι προβλέψεις για την απασχόληση επιδεινώνονται περαιτέρω (στις -23 μονάδες το σχετικό ισοζύγιο από -17 μον.), ενώ στις τιμές ο σχετικός δείκτης ενισχύεται κατά 24 μονάδες και διαμορφώνεται στις +15 μονάδες.

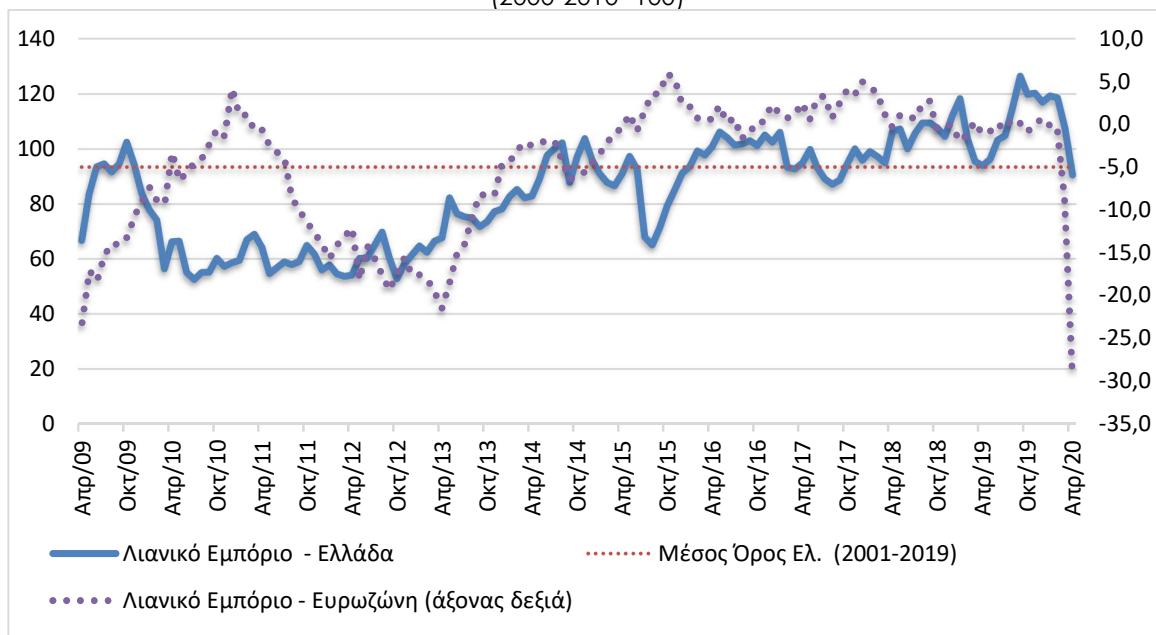
Πίνακας 4: Δείκτης Επιχειρηματικών Προσδοκιών στο Λιανικό Εμπόριο

Τομέας		Ακραίες τιμές			Μέσος όρος						
		Min	Max	2001-2019	2014	2015	2016	2017	2018	2019	
Λιανικό Εμπόριο (2000-2010=100)		52.6 (Ιουλ. 2010)	128.7 (Μάιος 2007)	93,4	92,3	83,9	101,4	94,6	104,5	109,6	
2019											
I	Φ	M	A	M	I	I	A	Σ	O	N	Δ
118,3	103,7	95,5	94,0	96,2	103,2	104,9	115,2	126,5	119,9	120,3	117,0
2020											
I	Φ	M	A	M	I	I	A	Σ	O	N	Δ
119,3	118,5	107,4	90,6								

Σημείωση: Ο δείκτης επιχειρηματικών προσδοκιών υπολογίζεται με βάση τις εκτιμήσεις και τις προβλέψεις για τις πωλήσεις και τις εκτιμήσεις για το ύψος των αποθεμάτων.

Πηγή: IOBE

Διάγραμμα 4: Δείκτης Επιχειρηματικών Προσδοκιών στο Λιανικό Εμπόριο (2000-2010=100)



Πηγή: IOBE, DG Ecfín. Ο δείκτης για την Ευρωζώνη είναι υπό μορφή ισοζυγίου και αντλείται από την DG Ecfín

Κατάρρευση σημειώνεται τον Απρίλιο και στις επιχειρηματικές προσδοκίες στα **Οχήματα – Ανταλλακτικά**, στις 49,6 (από 100,4) μονάδες, σημαντικά χαμηλότερα από την αντίστοιχη περίοδο του 2019 (118,8 μονάδες). Το ισοζύγιο στις τρέχουσες πωλήσεις του κλάδου εξασθενεί σημαντικά στις -24 (από -4) μονάδες, ενώ όλος ο κλάδος είναι απαισιόδοξος για τις πωλήσεις της επόμενης περιόδου (στις -96 από +13 μον.). Τα αποθέματα έτσι διογκώνονται και διαμορφώνονται στις +39 μονάδες (από +21), γεγονός που επηρεάζει και τις παραγγελίες προς προμηθευτές, όπου σημειώνεται έντονη κάμψη στο σχετικό ισοζύγιο (-96 από +13 μον.). Οι ισοσκελισμένες προβλέψεις για την απασχόληση υποχωρούν κατά 36 μονάδες, ενώ τέλος, ως προς τις τιμές το σχετικό ισοζύγιο υποδηλώνει πλέον μείωση καθώς κινείται έντονα πτωτικά και διαμορφώνεται στις -24 μονάδες από +25 ο σχετικός δείκτης.

Πτωτικά κινούνται οι επιχειρηματικές προσδοκίες στα **Πολυκαταστήματα**, με το δείκτη να διαμορφώνεται στις 127,3 (από 135,0) μονάδες. **Είναι φανερό ότι οι απαντήσεις να μην έχουν ενσωματώσει τις πρόσφατες εξελίξεις του lockdown σε αυτόν τον τομέα, αλλά και οι ηλεκτρονικές αγορές από την άλλη έχουν περιορίσει το εύρος των συνεπειών.** Από τα επιμέρους στοιχεία, οι ήδη πολύ θετικές τρέχουσες πωλήσεις περιορίζονται ήπια στις +88 μονάδες (από +96 μον), ενώ έντονα θετικό παραμένει και το ισοζύγιο για τις προβλέψεις για τις πωλήσεις της επόμενης περιόδου. Ωστόσο, τα αποθέματα διογκώνονται και διαμορφώνονται στις +28 (από +18) μονάδες, όπως και οι προβλέψεις για τις παραγγελίες προς προμηθευτές (στις +88 μονάδες από +76). Οι προβλέψεις για την απασχόληση παραμένουν ήπια αισιόδοξες και ενισχύονται ελαφρά (στις +13 από +11 μονάδες ο δείκτης), ενώ στις τιμές ο σχετικός δείκτης χάνει 2 μονάδες και ισοσκελίζεται.

ΥΠΗΡΕΣΙΕΣ: Αισθητή υποχώρηση επιχειρηματικών προσδοκιών, με έντονα απαισιόδοξες προβλέψεις για τη βραχυπρόθεσμη εξέλιξη της ζήτησης

Ο Δείκτης Επιχειρηματικών Προσδοκιών στις **Υπηρεσίες** επηρεάζεται και αυτός από τις πρόσφατες εξελίξεις και διαμορφώνεται τον Απρίλιο, στις 80,9 (από 104,3) μονάδες. **Από τις επιμέρους μεταβλητές του δείκτη όλες εξασθενούν, καθώς οι θετικές εκτιμήσεις που είχαν καταγραφεί για την τρέχουσα κατάσταση και ζήτηση σχεδόν εξαφανίζονται, ενώ και οι προβλέψεις για τη βραχυπρόθεσμη εξέλιξη τους κινούνται πτωτικά.** Αναλυτικότερα, ο δείκτης των εκτιμήσεων για την τρέχουσα κατάσταση των επιχειρήσεων διαμορφώνεται στις -4 μονάδες (από +14), ενώ παράλληλα οι θετικές εκτιμήσεις για την τρέχουσα ζήτηση υποχωρούν έντονα (+3 από +26 μον. ο δείκτης). Αλλά και ο δείκτης για τις προβλέψεις για τη ζήτηση του επόμενου τριμήνου κινείται έντονα πτωτικά (-16 από +24 μον. το σχετικό ισοζύγιο), όπως αντίστοιχα πτωτικά κινούνται οι προβλέψεις για την απασχόληση (+1 μον. από +23 ο σχετικός δείκτης). Στις τιμές, το σχετικό ισοζύγιο χάνει 20 μονάδες, κινούμενο πλέον σε αρνητικά επίπεδα και διαμορφώνεται στις -16 μονάδες. **Τουλάχιστον μια στις τέσσερις επιχειρήσεις (27%) δηλώνει απρόσκοπτη επιχειρηματική λειτουργία, καθώς και μεν έχουν ενσωματωθεί στο πλήρες εύρος τους οι συνέπειες του lockdown, ωστόσο η τηλεργασία και οι ηλεκτρονικές υπηρεσίες έχουν υποκαταστήσει σε κάποιους κλάδους τη λειτουργικότητα των επιχειρήσεων (ιδιαίτερα στις Υπηρεσίες πληροφορικής και στις Διάφορες Επιχειρηματικές δραστηριότητες).** Από τις υπόλοιπες, το 27% επισημαίνει την ανεπάρκεια ζήτησης ως βασικότερο εμπόδιο στη λειτουργία του, το 12% την ανεπάρκεια κεφαλαίων κίνησης και το 28% την τρέχουσα οικονομική συγκυρία (κρίση κορωνοϊού και συνέπειες).

Σε επίπεδο βασικών κλάδων των Υπηρεσιών η εικόνα είναι πτωτική σε όλους ανεξαιρέτως:

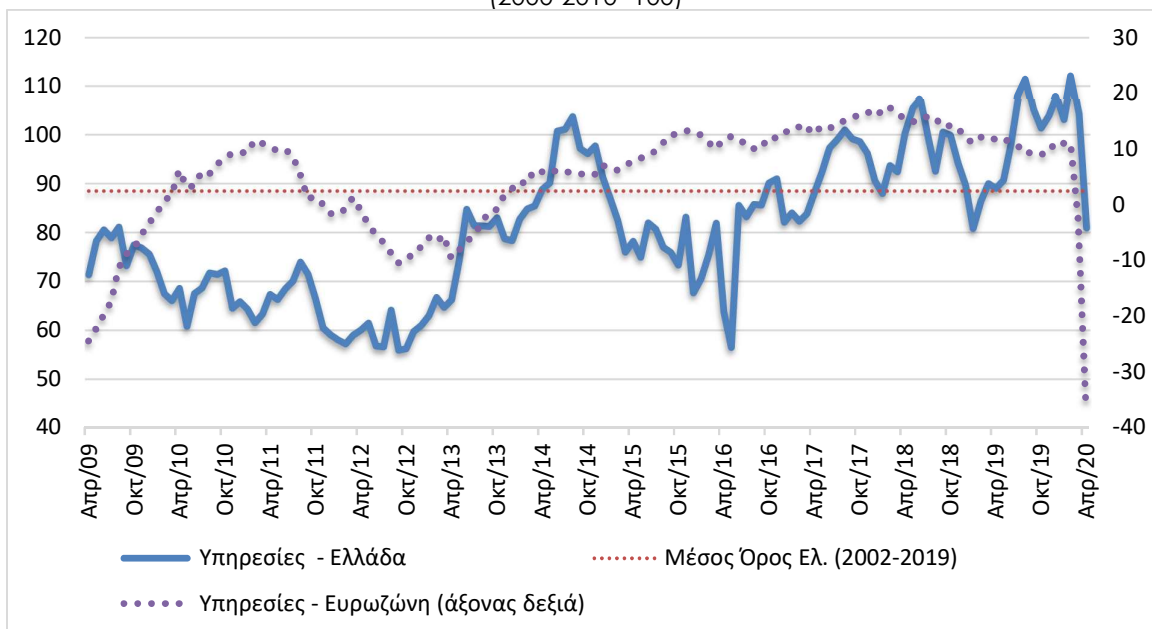
Ο δείκτης επιχειρηματικών προσδοκιών στα **Ξενοδοχεία – Εστιατόρια – Τουριστικά Πρακτορεία** κινείται έντονα πτωτικά στις 57,0 (από 101,4) μονάδες. Οι εκτιμήσεις για την πορεία της τρέχουσας κατάστασης των επιχειρήσεων εξασθενεί σημαντικά (-40 από -3 μονάδες ο δείκτης), ενώ αντίστοιχα κινούνται και οι εκτιμήσεις για την τρέχουσα ζήτηση και διαμορφώνονται στις -36 μονάδες (από +12 μονάδες). Παράλληλα, οι ήπια θετικές προβλέψεις για τη βραχυπρόθεσμη ζήτηση υποχωρούν σημαντικά και διαμορφώνονται στις -48 από +6 μονάδες στο σχετικό ισοζύγιο, ενώ οι θετικές προβλέψεις για την απασχόληση του κλάδου επιδεινώνονται έντονα (-35 από +17 μον. το ισοζύγιο). Ο δείκτης των τιμών διαμορφώνεται στις -35 μονάδες (από -5).

Πίνακας 5: Δείκτης Επιχειρηματικών Προσδοκιών στις Υπηρεσίες

Τομέας		Ακραίες τιμές			Μέσος όρος						
		Min	Max	2002-2019	2014	2015	2016	2017	2018	2019	
Υπηρεσίες (2000-2010=100)		55.9 (Σ. 2012)	140.2 (Ιουλ. 2000)	88,5	93,3	78,2	79,3	92,7	97,0	97,7	
2019											
I	Φ	M	A	M	I	I	A	Σ	Ο	N	Δ
80,8	86,4	90,0	89,0	90,7	98,1	108,0	111,4	105,2	101,4	103,9	107,9
2020											
I	Φ	M	A	M	I	I	A	Σ	Ο	N	Δ
103,1	112,1	104,3	80,9								

Σημειώσεις: Ο δείκτης επιχειρηματικών προσδοκιών υπολογίζεται με βάση την κατάσταση της επιχείρησης, καθώς και τις εκτιμήσεις και τις προβλέψεις για την πορεία της ζήτησης. **Πηγή:** IOBE

Διάγραμμα 5: Δείκτης Επιχειρηματικών Προσδοκιών στις Υπηρεσίες (2000-2010=100)



Πηγή: IOBE, DG Ecfín. Ο δείκτης για την Ευρωζώνη είναι υπό μορφή ισοζυγίου και αντλείται από την DG Ecfín

Ήπια πτωτικά κινείται ο δείκτης προσδοκιών στους **Ενδιάμεσους Χρηματοπιστωτικούς Οργανισμούς** (χωρίς Τράπεζες), στις 112,6 (από 115,0) μονάδες, σε αντίστοιχο επίπεδο με εκείνο του προηγούμενου έτους (112,5 μον.). Οι εκτιμήσεις για την τρέχουσα κατάσταση των επιχειρήσεων βελτιώνονται οριακά (+20 από +18 μον. το σχετικό ισοζύγιο), ενώ οι εκτιμήσεις της τρέχουσας ζήτησης υποχωρούν σημαντικά και ισοσκελίζονται (από +18 μονάδες). Οι προβλέψεις για τη βραχυπρόθεσμη πορεία της ζήτησης παραμένουν θετικές και ενισχύονται στις +20 (από +12) μονάδες, ενώ αντίστοιχα ενισχύονται οι θετικές προβλέψεις για την απασχόληση (στις +20 από +12 μον. με το ισοζύγιο). Στις προσδοκίες για τις τιμές, ο σχετικός δείκτης παραμένει για έκτο συνεχόμενο μήνα ισοσκελισμένος, ενώ το ποσοστό εκείνων που δηλώνουν ανεμπόδιστη λειτουργία βρίσκεται στο 30%, σχεδόν τρεις στις πέντε επιχειρήσεις να αναφέρουν την ανεπαρκή ζήτηση ως σημαντικότερο πρόσκομμα λειτουργίας.

Πτωτικά κινείται και ο δείκτης επιχειρηματικών προσδοκιών στις **Διάφορες Επιχειρηματικές Δραστηριότητες**, στις 66,4 (από 109,8) μονάδες, επίπεδο πολύ χαμηλότερο σε σύγκριση με το αντίστοιχο περυσινό (87,2 μον.). Στους βασικούς δείκτες, το ισοζύγιο στις εκτιμήσεις για την τρέχουσα κατάσταση των επιχειρήσεων υποχωρεί κατά 36 μονάδες (στις -17 μονάδες), ενώ παράλληλα, οι εκτιμήσεις για την τρέχουσα ζήτηση εξασθενούν σημαντικά (-10 από +39 μον. το ισοζύγιο). Αντίστοιχα, έντονη υποχώρηση παρουσιάζουν οι προβλέψεις για την εξέλιξη της ζήτησης (-38 από +30 μον. το σχετικό ισοζύγιο), ενώ στις προβλέψεις για την απασχόληση το σχετικό ισοζύγιο επιδεινώνεται αισθητά και διαμορφώνεται στις -10 μονάδες (από +28 μον.). Οι τιμές κινούνται πτωτικά και σε αρνητικά πλέον επίπεδα (-25 από +2 μονάδες), ενώ στο 42% διαμορφώνεται το ποσοστό των επιχειρήσεων που δηλώνει απρόσκοπτη λειτουργία, με το 24% (από 11%) να αναφέρει την ανεπάρκεια ζήτησης και ένα 17% την ανεπάρκεια κεφαλαίων κίνησης ως βασικότερα εμπόδια λειτουργίας.

Αισθητή υποχώρηση παρουσιάζει και ο δείκτης επιχειρηματικών προσδοκιών στην **Πληροφορική και Ανάπτυξη Λογισμικού** και διαμορφώνεται στις 69,0 (από 90,8) μονάδες, κατά πολύ χαμηλότερα από τον Απρίλιο πέρυσι (98,6 μον.). Οι θετικές εκτιμήσεις για την τρέχουσα κατάσταση των επιχειρήσεων υποχωρούν αισθητά και ισοσκελίζονται (από +13), ενώ παράλληλα το ισοζύγιο των εκτιμήσεων για την τρέχουσα ζήτηση υποχωρεί χάνοντας 13 μονάδες και διαμορφώνεται στις -7. Στις θετικές προβλέψεις για τη βραχυπρόθεσμη πορεία της ζήτησης καταγράφεται έντονη κάμψη στις -43 (από +10) μονάδες, ενώ αντίθετα στις προβλέψεις για την απασχόληση του κλάδου, το θετικό ισοζύγιο εξασθενεί ελαφρά και διαμορφώνεται στις +13 μονάδες (από +26 μον.). Ταυτόχρονα, οι αρνητικές προβλέψεις για τις τιμές υποχωρούν στις -3 μονάδες (από -6). Τέλος, μια στις πέντε επιχειρήσεις δηλώνουν απρόσκοπτη επιχειρηματική λειτουργία, με το 35% (από 10%) να επισημαίνει την ανεπάρκεια ζήτησης, ένα 10% την ανεπάρκεια κεφαλαίων κίνησης και το 33% άλλους συγκυριακούς παράγοντες ως βασικά προσκόμματα στη λειτουργία τους.

Μικρότερη υποχώρηση εμφανίζουν οι επιχειρηματικές προσδοκίες στις **Χερσαίες Μεταφορές**, με το σχετικό δείκτη να διαμορφώνεται στις 82,8 (από 93,7) μονάδες, σε οριακά χαμηλότερο επίπεδο σε σύγκριση με το προηγούμενο έτος (83,4 μον.). Οι θετικές εκτιμήσεις για την τρέχουσα κατάσταση περιορίζονται αισθητά (στις -9 από +2 μον. ο δείκτης), ενώ αντίθετα οι αρνητικές εκτιμήσεις για την τρέχουσα ζήτηση περιορίζονται (-2 από -8 μον. ο δείκτης). Αντίθετα με την τρέχουσα ζήτηση κινούνται και οι θετικές προβλέψεις για τη βραχυπρόθεσμη πορεία της, οι οποίες εξασθενούν κατά 34 μονάδες (στις +4 μονάδες ο σχετικός δείκτης), όπως και οι προβλέψεις για την απασχόληση του κλάδου όπου ο δείκτης κινείται έντονα πτωτικά, στις -18 μονάδες (από +8). Το ισοζύγιο των τιμών επιδεινώνεται ελαφρά (στις -7 μον. από +8), ενώ τέλος, σχεδόν μια στις τρεις επιχειρήσεις επισημαίνουν την ανεπάρκεια ζήτησης ως το μεγαλύτερο εμπόδιο, όπως και άλλους συγκυριακούς παράγοντες, έναντι μόλις 8% που επισημαίνει την ανεπάρκεια κεφαλαίων, ως προσκόμματα στη λειτουργία τους και 22% των επιχειρήσεων το οποίο δηλώνει απρόσκοπτη επιχειρηματική λειτουργία.

ΚΑΤΑΝΑΛΩΤΙΚΗ ΕΜΠΙΣΤΟΣΥΝΗ

Ισχυρή επιδείνωση της καταναλωτικής εμπιστοσύνης

Ο δείκτης καταναλωτικής εμπιστοσύνης σημείωσε περαιτέρω υποχώρηση τον Απρίλιο και διαμορφώθηκε στις -32,6 (από -16,5) μονάδες. Αυτό το επίπεδο είναι ελαφρώς χαμηλότερο από ότι πριν ένα έτος (-30,9 μονάδες).⁵ Υπενθυμίζεται πως η καταναλωτική εμπιστοσύνη διαμορφώθηκε τον Φεβρουάριο στο μέγιστο επίπεδο των τελευταίων 19,5 ετών, ενώ κυμαινόταν πλησίον αυτού από τον προηγούμενο Αύγουστο. **Οι ραγδαίες δυσμενείς εξελίξεις στην Ελλάδα και παγκοσμίως λόγω της πανδημίας κορωνοϊού θεωρείται πως αποτέλεσαν τη βασική αιτία της έντονης υποχώρησης του δείκτη, κατά 16,1 μονάδες, που αποτελεί νέα διαχρονικά μέγιστη πτώση μεταξύ διαδοχικών μηνών. Ωστόσο, ενδεχομένως η υποχώρηση να ήταν μεγαλύτερη εάν ο τάσεις των κρουσμάτων και των θυμάτων του ιού εγχωρίως ήταν χειρότερες, όπως σε άλλες χώρες. Η εξέλιξή τους, καθώς και των μέτρων προστασίας της δημόσιας υγείας, αναμένεται να αποτελέσουν τους πλέον καθοριστικούς παράγοντες της καταναλωτικής εμπιστοσύνης στους προσεχείς μήνες.** Κατόπιν της ισχυρής πτώσης, οι Έλληνες καταναλωτές εκ νέου κατατάσσονται ψηλά στην κατάταξη ως προς τους περισσότερο απαισιόδοξους καταναλωτές στην ΕΕ. Ενώ τον Φεβρουάριο βρισκόταν στη 12^η θέση από το τέλος της, τον Απρίλιο βρέθηκαν στην πέμπτη θέση. Πλέον απαισιόδοξοι παραμένουν οι καταναλωτές της Πορτογαλίας, με -36,3 (από -12,4) μονάδες και στην πέμπτη θέση βρίσκεται η χώρα μας μαζί με τους καταναλωτές της Κύπρου (-32,5). Την υψηλότερη μεταβολή εμφάνισε η Ουγγαρία η οποία από την 18^η θέση από την αρχή (-4,4 μονάδες) βρέθηκε τον Απρίλιο στην τέταρτη θέση (-32,8 μονάδες). Οι μέσοι ευρωπαϊκοί δείκτες διαμορφώθηκαν στις -22 μονάδες στην ΕΕ και στις -22,7 μονάδες στην Ευρωζώνη. Δεν παρουσίασε κάποια χώρα ανοδική τάση τον Απρίλιο, ενώ παράλληλα δεν διατηρεί κάποια θετικό πρόσημο. Αναλυτικά:

- **Βελτίωση των εκτιμήσεων των καταναλωτών για την οικονομική κατάσταση των νοικοκυριών τους τελευταίους 12 μήνες**

Οι εκτιμήσεις των καταναλωτών για την οικονομική κατάσταση του νοικοκυριού τους τους προηγούμενους 12 μήνες βελτιώθηκαν σημαντικά τον Απρίλιο, με το σχετικό ισοζύγιο να διαμορφώνεται στις -8,0 (από -13,8) μονάδες. Το 25% των νοικοκυριών εκτίμησε ελαφρά ή αισθητή επιδείνωση της οικονομικής του κατάστασης, ενώ το 11% θεωρεί πως επήλθε μικρή βελτίωση. Οι αντίστοιχοι δείκτες σε ΕΕ και Ευρωζώνη διαμορφώθηκαν στις -2,9 και -3,2 μονάδες αντίστοιχα.

- **Ισχυρή επιδείνωση προβλέψεων για την οικονομική κατάσταση των νοικοκυριών**

Οι προβλέψεις των καταναλωτών για την οικονομική κατάσταση του νοικοκυριού τους τους προσεχείς 12 μήνες υποχώρησαν έντονα τον Απρίλιο, με το σχετικό δείκτη να διαμορφώνεται στις -32,8 (από -17,1) μονάδες. Το 63% (από 45%) των νοικοκυριών αναμένει ελαφρά ή αισθητή επιδείνωση της οικονομικής του κατάστασης, ενώ μόλις το 2% (από 8%) προβλέπει μικρή

⁵ Ο τρόπος υπολογισμού του δείκτη καταναλωτικής εμπιστοσύνης άλλαξε από τον Ιανουάριο του 2019. Πλέον δεν λαμβάνονται υπόψη στη διαμόρφωσή τα ισοζύγια απαντήσεων της πρόθεσης για αποταμίευση και των προβλέψεων για την ανεργία. Έχουν αντικατασταθεί από τα ισοζύγια των εκτιμήσεων για την τρέχουσα οικονομική κατάσταση των νοικοκυριών το τελευταίο 12μηνο και των προβλέψεων τους για μείζονες αγορές. Τα δύο ισοζύγια απαντήσεων που παρέμειναν στον υπολογισμό του δείκτη είναι οι προβλέψεις των καταναλωτών για την οικονομική κατάσταση του νοικοκυριού τους επόμενους 12 μήνες και οι προβλέψεις για τη γενική κατάσταση της οικονομίας. Οι σειρές των δεικτών καταναλωτικής εμπιστοσύνης σε όλες τις χώρες της ΕΕ αναθεωρήθηκαν προς τα πίσω από την DG Ecfín.

βελτίωση. Οι αντίστοιχοι δείκτες σε ΕΕ και Ευρωζώνη διαμορφώθηκαν στις -12,5 και -12,4 μονάδες αντίστοιχα.

- **Πρωτοφανής επιδείνωση προβλέψεων για την οικονομική κατάσταση της χώρας**

Ο δείκτης των προβλέψεων των νοικοκυριών για την οικονομική κατάσταση της χώρας τους το προσεχές 12-μηνο παρουσίασε κατακόρυφη πτώση τον Απρίλιο και διαμορφώθηκε στις -42,0 (από -9,1) μονάδες. Το 77% των καταναλωτών (από 43%) προβλέπει ελαφρά ή αισθητή επιδείνωση της οικονομικής κατάστασης της χώρας, έναντι του 10% (από 27%) το οποίο αναμένει σταθερότητα. Οι αντίστοιχοι δείκτες σε ΕΕ και Ευρωζώνη διαμορφώθηκαν στις -52,6 και -54,4 μονάδες αντίστοιχα.

- **Εκτεταμένη εξασθένηση πρόθεσης για μείζονες αγορές**

Η πρόθεση των καταναλωτών για σημαντικές αγορές τους προσεχείς 12 μήνες (επίπλων, ηλεκτρικών συσκευών κ.λπ.) υποχώρησε έντονα, με το σχετικό δείκτη να διαμορφώνεται στις -47,6 (από -26,1) μονάδες. Το 63% των καταναλωτών (από 41%) προέβλεψε ότι θα προβεί σε λιγότερες ή πολύ λιγότερες δαπάνες, ενώ το 3% (από 8%) αναμένει το αντίθετο. Οι ευρωπαϊκοί δείκτες διαμορφώθηκαν στις -20,2 μονάδες στην ΕΕ και στις -20,7 μονάδες στην Ευρωζώνη.

Πίνακας 6: Δείκτης Εμπιστοσύνης Καταναλωτών (εποχικά εξομαλυμένα στοιχεία)

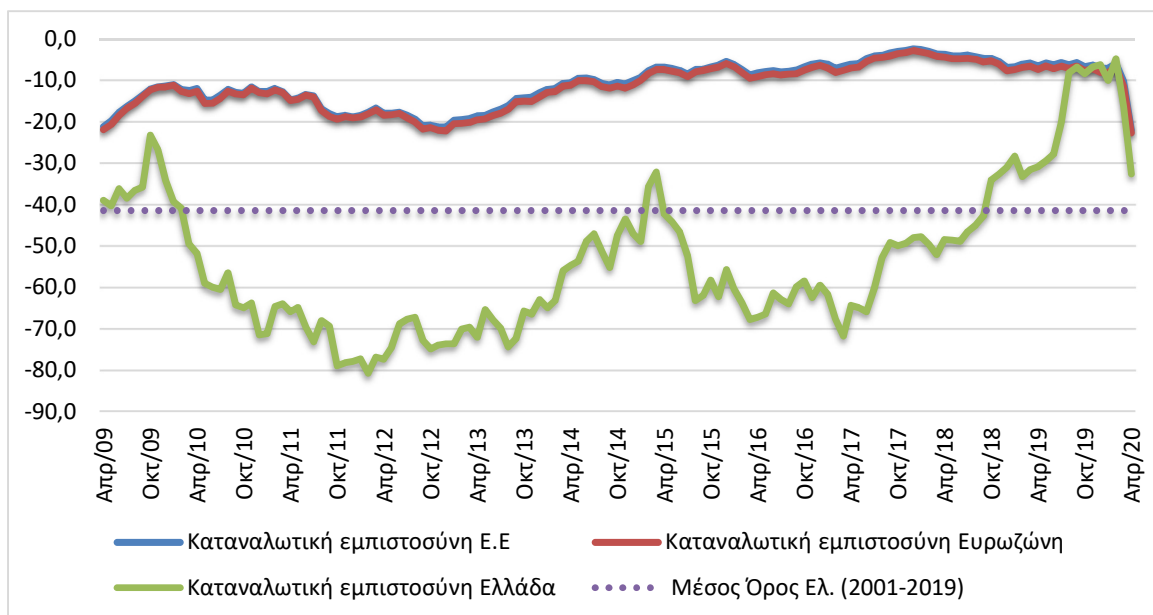
Περιοχή	Ακραίες τιμές		Μέσοι όροι										
	Min	Max	2001-2019	2014	2015	2016	2017	2018	2019				
ΕΕ-27	-23,7 (Φεβρ. 2009)	-1,7 (Μάιος 2000)	-10,5	-9,5	-6,1	-6,7	-5,1	-4,7	-6,8				
Ευρωζώνη	-24,4 (Μάρ. 2009)	-1,9 (Μάιος 2000)	-11,5	-11,4	-7,8	-8,1	-5,4	-4,9	-7,1				
Ελλάδα	-80,8 (Φεβρ. 2012)	+3,2 (Απρ. 2000)	-41,5	-52,8	-50,3	-62,9	-58,9	-44,0	-19,8				
Περιοχή	2019												
	I	Φ	Μ	Α	Μ	I	I	Α	Σ	Ο	Ν	Δ	
ΕΕ-27	-6,7	-6,1	-5,8	-6,5	-5,8	-6,2	-5,7	-6,2	-5,7	-6,7	-6,3	-7,0	
Ευρωζώνη	-7,4	-6,9	-6,6	-7,4	-6,5	-7,2	-6,6	-7,1	-6,6	-7,6	-7,2	-8,1	
Ελλάδα	-28,3	-33,3	-31,6	-30,9	-29,5	-27,8	-20,2	-8,2	-6,8	-8,4	-6,8	-6,2	
Περιοχή	2020												
	I	Φ	Μ	Α	Μ	I	I	Α	Σ	Ο	Ν	Δ	
ΕΕ-27	-7,1	-5,9	-10,4	-22,0									
Ευρωζώνη	-8,1	-6,6	-11,6	-22,7									
Ελλάδα	-10,0	-4,8	-16,5	-32,6									

Πηγή: Ευρωπαϊκή Επιτροπή, DG Ecfm

- **Μικρή υποχώρηση της πρόθεσης για αποταμίευση**

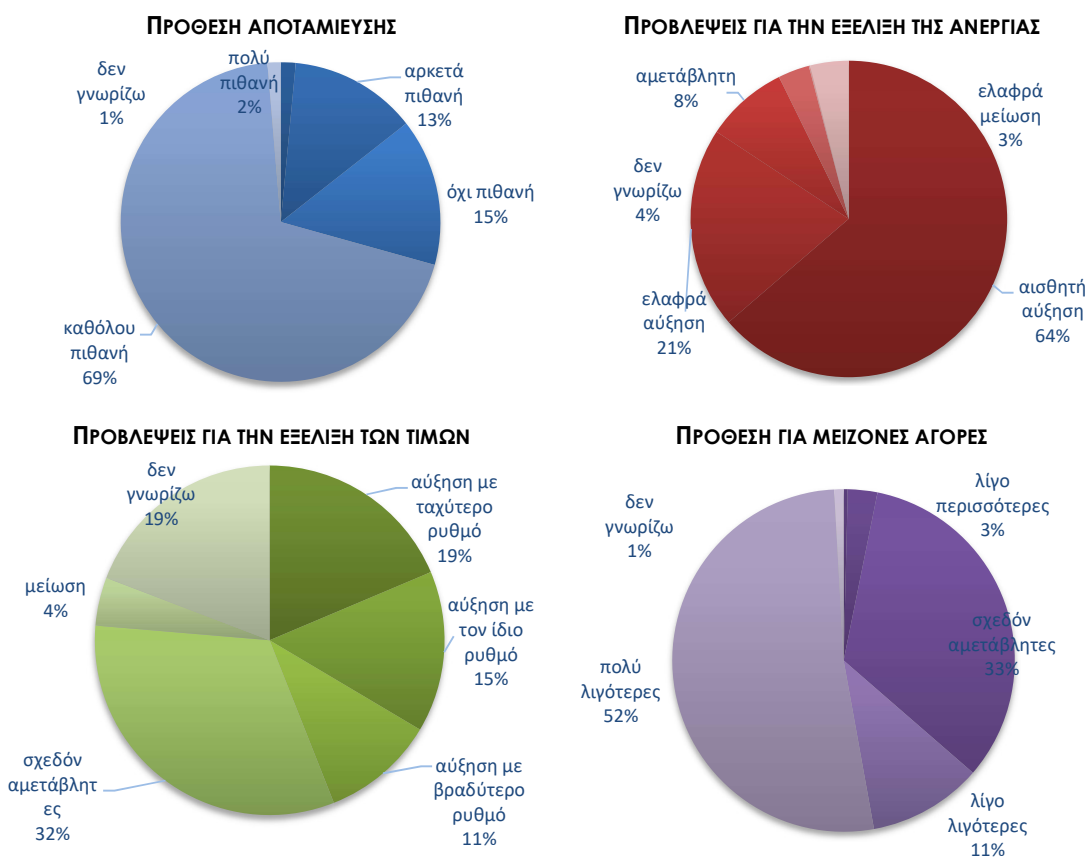
Ο δείκτης της πρόθεσης για αποταμίευση τους προσεχείς 12 μήνες υποχώρησε ελαφρώς τον Μάρτιο, καθώς διαμορφώθηκε στις -63,9 μονάδες (από -59,7). Το 84% (από 78%) των νοικοκυριών δεν θεωρεί πιθανή την αποταμίευση στο επόμενο 12μηνο, ενώ το 15% τη θεωρεί πιθανή ή πολύ πιθανή. Οι σχετικοί δείκτες σε ΕΕ και Ευρωζώνη διαμορφώθηκαν στις -1,6 και -1,8 μονάδες αντίστοιχα.

Διάγραμμα 6: Δείκτης Εμπιστοσύνης Καταναλωτών (εποχικά εξομαλυμένα στοιχεία)



Πηγή: Ευρωπαϊκή Επιτροπή, DG Ecfm

Διάγραμμα 7: Ενδεικτικές μεταβλητές της έρευνας καταναλωτών το επόμενο 12μηνο



Πηγή: IOBE

- **Κατακόρυφη αύξηση στις προβλέψεις για την ανεργία**

Ο δείκτης πρόβλεψης για την εξέλιξη της ανεργίας τους προσεχείς 12 μήνες παρουσίασε πρωτοφανή αύξηση τον Απρίλιο, στις +72,2 μονάδες, έναντι +16,1 μονάδων τον Μάρτιο. Το ποσοστό των νοικοκυριών που προβλέπει μικρή ή αισθητή άνοδο της ανεργίας διπλασιάστηκε στο 84% (από 42%), με το 3% (από 24%) των ερωτηθέντων να αναμένει ελαφρά μείωσή της. Οι αντίστοιχοι δείκτες σε ΕΕ και Ευρωζώνη διαμορφώθηκαν στις +63,5 και +63,0 μονάδες αντίστοιχα.

- **Αμετάβλητες οι θετικές προβλέψεις για τις τιμές**

Δεν παρουσίασε μεταβολή τον Απρίλιο ο δείκτης στις προβλέψεις μεταβολών στις τιμές τους προσεχείς 12 μήνες, και παρέμεινε στις +2,4 μονάδες. Το 34% των νοικοκυριών προβλέπει άνοδο τιμών με τον ίδιο ή ταχύτερο ρυθμό και το 32% αναμένει σταθερότητα. Οι αντίστοιχοι δείκτες σε ΕΕ και Ευρωζώνη διαμορφώθηκαν στις +30,6 και +29,1 μονάδες αντίστοιχα.

- **Μικρή υποχώρηση του ποσοστού που δηλώνει ότι «έχει χρεωθεί»**

Σχετικά με τις εκτιμήσεις για την τρέχουσα οικονομική κατάσταση του νοικοκυριού, το ποσοστό των καταναλωτών που δηλώνει ότι «μόλις τα βγάζει πέρα» αυξήθηκε ήπια τον Απρίλιο, στο 65%, ενώ παράλληλα μειώθηκε οριακά στο 10% (από 11%) το ποσοστό όσων αναφέρουν ότι αντλούν από τις αποταμιεύσεις τους. Οι καταναλωτές που δηλώνουν ότι αποταμιεύουν λίγο ή πολύ, αποτελούν πλέον το 17% του συνόλου (από 20%), ενώ όσοι δηλώνουν ότι «έχουν χρεωθεί» εξασθενούν ήπια, στο 7% από 10%.

Τον Απρίλιο, στην έρευνα καταναλωτών εξετάζονται τρία πρόσθετα ζητήματα σε τριμηνιαία βάση, τα οποία εξειδικεύουν περισσότερο την πρόθεση για μείζονες αγορές διαρκών καταναλωτικών αγαθών (αυτοκίνητο, κατοικία) και έχουν ιδιαίτερο ενδιαφέρον ως πρόδρομοι δείκτες για την ιδιωτική κατανάλωση. Αναλυτικά:

- Υποχώρηση παρουσίασε τον Απρίλιο η πρόθεση αγοράς αυτοκινήτου εντός των επόμενων 12 μηνών, με το σχετικό δείκτη να διαμορφώνεται στις -92,2 (από -87,3) μονάδες. Αυτή η επίδοση παραμένει αισθητά δυσμενέστερη από τους αντίστοιχους ευρωπαϊκούς δείκτες, οι οποίοι διαμορφώθηκαν στις -70,9 (από -65,9) και στις -72,0 (από -67,0) μονάδες, στην ΕΕ και την Ευρωζώνη αντίστοιχα. Το 97,3% (από 92,4%) των καταναλωτών στην Ελλάδα δηλώνει ότι δεν είναι πιθανό να αγοράσει αυτοκίνητο εντός του προσεχούς 12μήνου.
- Ήπια επιδείνωση σημειώνεται τον Απρίλιο σε σχέση με τον Ιανουάριο στην πρόθεση για αγορά ή κατασκευή κατοικίας εντός των επόμενων 12 μηνών, με το σχετικό δείκτη να διαμορφώνεται στις -94,5 (από -91,7) μονάδες, ισοζύγιο επίσης χειρότερο από τους αντίστοιχους ευρωπαϊκούς δείκτες, οι οποίοι διαμορφώθηκαν στην ΕΕ στις -81,2 (από -81,1) και στην Ευρωζώνη στις -82,4 (από -81,5) μονάδες. Μόλις το 1,9% (από 3,4%) των νοικοκυριών εγχωρίως δηλώνει εκ νέου ότι ίσως να προβεί σε αγορά ή κατασκευή κατοικίας τον επόμενο χρόνο.
- Επιδείνωση καταγράφηκε στον δείκτη της πρόθεσης πραγματοποίησης σημαντικών δαπανών για βελτίωση / ανανέωση της κατοικίας εντός των επόμενων 12 μηνών, ο οποίος διαμορφώθηκε τον Απρίλιο στις -78,0 (από -69,6) μονάδες. Οι ευρωπαϊκοί δείκτες έφτασαν τις -53,3 (από -47,1) στην ΕΕ και τις -56,4 (από -48,2) μονάδες στην Ευρωζώνη. Το ποσοστό των νοικοκυριών στην Ελλάδα που δηλώνουν ότι είναι αρκετά ή πολύ πιθανό να πραγματοποιήσουν σημαντικές δαπάνες αυτού του είδους εντός ενός χρόνου φτάνει μόλις το 8,4% (από 13,9%).