



ΙΔΡΥΜΑ ΟΙΚΟΝΟΜΙΚΩΝ & ΒΙΟΜΗΧΑΝΙΚΩΝ ΕΡΕΥΝΩΝ

ΑΠΟΤΕΛΕΣΜΑΤΑ ΕΡΕΥΝΩΝ ΟΙΚΟΝΟΜΙΚΗΣ ΣΥΓΚΥΡΙΑΣ

ΙΟΥΝΙΟΣ 2013

- A. ΟΙΚΟΝΟΜΙΚΟ ΚΛΙΜΑ (ΕΛΛΑΔΑ – ΕΕ-27– ΕΥΡΩΖΩΝΗ)
- B. ΒΙΟΜΗΧΑΝΙΑ –ΚΑΤΑΣΚΕΥΕΣ –ΛΙΑΝΙΚΟ ΕΜΠΟΡΙΟ – ΥΠΗΡΕΣΙΕΣ
- Γ. ΚΑΤΑΝΑΛΩΤΙΚΗ ΕΜΠΙΣΤΟΣΥΝΗ (ΕΛΛΑΔΑ – ΕΕ-27– ΕΥΡΩΖΩΝΗ)

1 Ιουλίου 2013

Το IOBE διεξάγει κάθε μήνα από το 1981 Έρευνες Οικονομικής Συγκυρίας στις επιχειρήσεις στους τέσσερις τομείς της οικονομίας και, από τον Μάιο του 2008, και στους καταναλωτές. Οι έρευνες αποτελούν μέρος του κοινού εναρμονισμένου προγράμματος της Ευρωπαϊκής Ένωσης (DG ECFIN) και τα αποτελέσματά τους χρησιμοποιούνται για τον υπολογισμό του δείκτη οικονομικού κλίματος σε Ελλάδα και στις υπόλοιπες ευρωπαϊκές χώρες, ενώ δημοσιεύονται αναλυτικά στις εκδόσεις της Ευρωπαϊκής Επιτροπής. Οι αναλύσεις που δημοσιεύονται κάθε μήνα με τη μορφή αυτής της έκδοσης στηρίζονται στα πρωτογενή, αναλυτικά στοιχεία για πάνω από 1000 επιχειρήσεις και αντιπροσωπευτικό δείγμα 1500 καταναλωτών, όπως προκύπτουν από τις έρευνες που διεξάγει αποκλειστικά και μόνο το IOBE για την Ελλάδα για λογαριασμό της Ευρωπαϊκής Επιτροπής.

Επόμενο δελτίο: **1 Αυγούστου 2013**

A. ΟΙΚΟΝΟΜΙΚΟ ΚΛΙΜΑ: ΕΕ-27, ΕΥΡΩΖΩΝΗ, ΕΛΛΑΔΑ**Ε.Ε – ΕΥΡΩΖΩΝΗ: Βελτίωση του οικονομικού κλίματος σε ΕΕ και Ευρωζώνη**

Το οικονομικό κλίμα βελτιώνεται σημαντικά τον Ιούνιο, τόσο στην Ευρωζώνη, όσο και στην ΕΕ, διατηρώντας την ανοδική τάση, με το σχετικό δείκτη να κερδίζει 1,8 μονάδες σε ΕΕ και Ευρωζώνη, κινούμενος στις 91,3 και 92,6 μονάδες αντίστοιχα. Ο δείκτης υπολείπεται ωστόσο ακόμη αισθητά έναντι του μακροχρόνιου μέσου όρου του και στις δύο ζώνες.

Στην **Ευρωζώνη**, η βελτίωση του κλίματος οφείλεται αφενός στην ανάκαμψη των επιχειρηματικών προσδοκιών σε όλους τους τομείς, εκτός των Υπηρεσιών, και αφετέρου στη βελτίωση της καταναλωτικής εμπιστοσύνης. Συγκεκριμένα, στις **Υπηρεσίες** το κλίμα παραμένει σχεδόν σταθερό (-0,3), ενώ στο **Λιανικό Εμπόριο** βελτιώνεται σημαντικά (+2,3). Στη **Βιομηχανία**, η άνοδος των προσδοκιών είναι ελαφρώς ασθενέστερη (+1,8 μονάδες), ενώ και στις **Κατασκευές** ο σχετικός δείκτης αυξήθηκε επίσης, αλλά ηπιότερα (+1,4). Η **καταναλωτική εμπιστοσύνη** βελτιώθηκε σημαντικά (+3,1 μονάδες), ενώ σε επίπεδο χωρών της Ευρωζώνης, ο δείκτης κλίματος ανέκαμψε τον Ιούνιο και στις πέντε μεγαλύτερες εξ' αυτών, ήτοι στην Ισπανία (+2,5), την Ιταλία (+1,7)¹, την Γαλλία (+1,3), την Γερμανία (+1,1) και την Ολλανδία (+0,9).

Στην **ΕΕ**, οι σχετικές εξελίξεις λίγο διαφέρουν από εκείνες στην Ευρωζώνη. Σε επίπεδο τομέων, η βασική διαφορά με την Ευρωζώνη έγκειται στην αισθητή άνοδο των προσδοκιών στις **Υπηρεσίες** (+1,7), κυρίως λόγω της σημαντικής ανάκαμψης του σχετικού δείκτη στο Ην. Βασίλειο. Από την άλλη πλευρά, ο δείκτης κλίματος στη **Βιομηχανία** βελτιώθηκε λιγότερο στην ΕΕ σε σχέση με την Ευρωζώνη (+1,0). Σε επίπεδο των μεγαλύτερων χωρών εκτός Ευρωζώνης, οι προσδοκίες αυξήθηκαν κατά 0,7 μονάδες στο Ην. Βασίλειο και κατά 0,6 μονάδες στην Πολωνία.

Αναλυτικότερα:

- Στη **Βιομηχανία**, οι δείκτες επιχειρηματικών προσδοκιών διαμορφώνονται στις -11,3 και -11,2 μονάδες σε ΕΕ και Ευρωζώνη αντίστοιχα. Οι *προβλέψεις για την εξέλιξη της παραγωγής* βελτιώνονται στην ΕΕ και περισσότερο στην Ευρωζώνη, εξέλιξη ανάλογη με εκείνη στις *εκτιμήσεις για τα επίπεδα παραγγελιών και ζήτησης*. Τέλος, οι *εκτιμήσεις για τα αποθέματα* αυξάνονται οριακά στην ΕΕ και δεν μεταβάλλονται στην Ευρωζώνη.
- Στις **Υπηρεσίες**, οι δείκτες προσδοκιών κινούνται στις -6,2 και τις -9,5 μονάδες στην ΕΕ και την Ευρωζώνη αντίστοιχα. Οι αρνητικές *εκτιμήσεις των επιχειρήσεων για την τρέχουσα δραστηριότητά τους* αμβλύνονται ελαφρά στην ΕΕ αλλά εντείνονται στην Ευρωζώνη, ενώ οι *εκτιμήσεις για την τρέχουσα ζήτηση* βελτιώνονται στην ΕΕ και δεν μεταβάλλονται στην Ευρωζώνη, όπως συμβαίνει και με τις *προβλέψεις των επιχειρήσεων για τη βραχυπρόθεσμη εξέλιξη της ζήτησης*.
- Στο **Λιανικό Εμπόριο**, οι σχετικοί δείκτες διαμορφώθηκαν στις -10,2 στην ΕΕ και στις -14,4 μονάδες στην Ευρωζώνη. Οι αρνητικές *εκτιμήσεις για την τρέχουσα επιχειρηματική δραστηριότητα* αμβλύνονται σημαντικά και στις δύο ζώνες, ενώ στις *εκτιμήσεις για τα αποθέματα* σημειώνεται οριακή αποκλιμάκωση στην Ευρωζώνη. Τέλος, μικρή άνοδο

¹ Τα αποτελέσματα των ερευνών της Ιταλίας υπόκεινται σε μεθοδολογικές τροποποιήσεις ως προς τη δειγματοληψία και θα μπορούσαν να επηρεάσουν τη συγκρισιμότητά τους με τους προηγούμενους μήνες

² Η μεγάλη άνοδος στην καταναλωτική εμπιστοσύνη οδηγείται ως ένα βαθμό και από τις μεθοδολογικές βελτιώσεις στην έρευνα των καταναλωτών

καταγράφει ο δείκτης των προβλέψεων για τις πωλήσεις τους επόμενους μήνες σε ΕΕ και Ευρωζώνη αντίστοιχα.

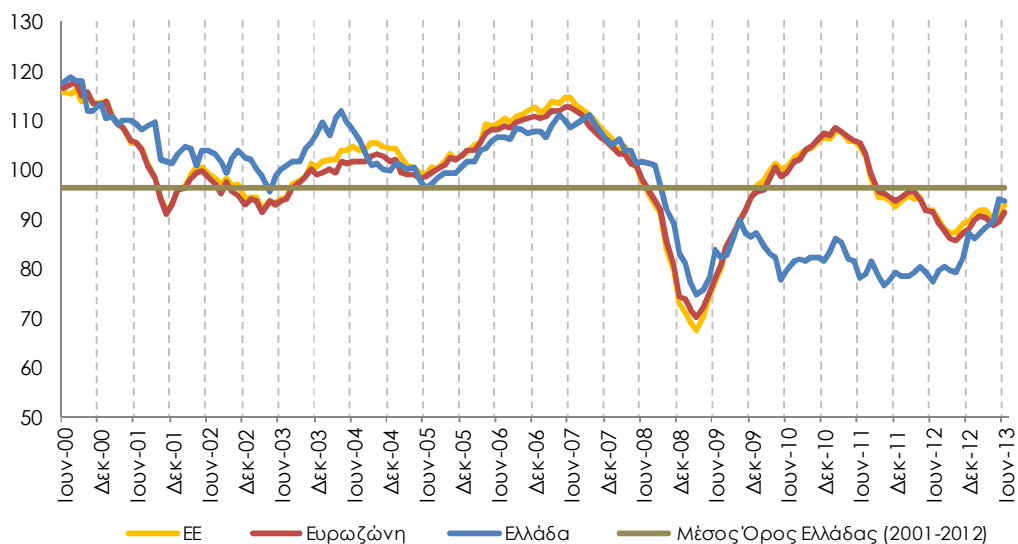
Πίνακας 1: Δείκτες Οικονομικού Κλίματος (1990-2012=100, εποχικά εξομαλυμένα στοιχεία)¹

Περιοχή	Ακραίες τιμές		Μέσος όρος									
	Min	Max	2001-2012	2008	2009	2010	2011	2012				
ΕΕ-27	67,2 Μαρ-09	114,1 Ιουν-07	99,1	93,9	79,8	101,7	101,0	90,7				
Ευρωζώνη	69,8 Μαρ-09	113,5 Ιαν-01	98,5	94,1	80,8	101,1	101,7	90,2				
Ελλάδα	74,4 Μαρ-09	111,9 Απρ-04	96,1	98,6	82,0	82,0	80,6	80,0				
Περιοχή	2012											
	Ι	Φ	Μ	Α	Μ	Ι	Ι	Α	Σ	Ο	Ν	Δ
ΕΕ-27	93,8	95,0	94,4	94,5	91,6	91,3	89,9	87,9	87,0	87,2	89,4	89,3
Ευρωζώνη	94,6	95,7	95,9	94,4	91,8	90,9	88,9	87,2	86,1	85,7	87,2	88,0
Ελλάδα	78,2	78,2	79,0	80,4	79,2	77,3	79,4	80,2	79,4	79,2	82,1	86,9
Περιοχή	2013											
	Ι	Φ	Μ	Α	Μ	Ι	Ι	Α	Σ	Ο	Ν	Δ
ΕΕ-27	90,9	91,5	91,5	89,7	90,8	92,6						
Ευρωζώνη	89,7	90,4	90,1	88,6	89,5	91,3						
Ελλάδα	85,8	86,9	88,1	89,2	93,8	93,5						

¹ Ο Δείκτης Οικονομικού Κλίματος είναι το σταθμισμένο άθροισμα των Δεικτών Επιχειρηματικών Προσδοκιών στη Βιομηχανία, τις Κατασκευές, το Λιανικό Εμπόριο, τις Υπηρεσίες και του Δείκτη Καταναλωτικής Εμπιστοσύνης.

Πηγή: Ευρωπαϊκή Επιτροπή, DG Ecfm

Διάγραμμα 1: Δείκτες Οικονομικού Κλίματος Ε.Ε-27 και Ελλάδα (1990-2012=100, εποχικά εξομαλυμένα στοιχεία)



Πηγή: Ευρωπαϊκή Επιτροπή, DG Ecfm

- Στις **Κατασκευές**, ο δείκτης επιχειρηματικών προσδοκιών κινείται στις -31 και -32,2 μονάδες σε ΕΕ και Ευρωζώνη αντίστοιχα. Οι αρνητικές προβλέψεις για το επίπεδο των εργασιών υποχωρούν κατά 2 περίπου μονάδες σε αμφότερες ΕΕ και Ευρωζώνη, ενώ οι προβλέψεις για την απασχόληση βελτιώνονται οριακά και στις δύο ζώνες.
- Ο **Δείκτης Καταναλωτικής Εμπιστοσύνης** διαμορφώνεται στις -17,5 μονάδες στην ΕΕ και στις -18,8 μονάδες στην Ευρωζώνη. Οι αρνητικές προβλέψεις των καταναλωτών για την οικονομική κατάσταση του νοικοκυριού τους αμβλύνονται οριακά στην ΕΕ και περισσότερο στην Ευρωζώνη, ενώ οι προβλέψεις για την οικονομική κατάσταση της χώρας κερδίζουν σημαντικό έδαφος και στις δύο ζώνες. Η πρόθεση για αποταμίευση βελτιώνεται επίσης, περισσότερο στην Ευρωζώνη, ενώ τέλος, ο δείκτης προβλέψεων για την εξέλιξη της ανεργίας εξομαλύνεται σημαντικά, τόσο στην ΕΕ, όσο και στην Ευρωζώνη.
- Τέλος, ο δείκτης επιχειρηματικών προσδοκιών στις **Χρηματοοικονομικές Υπηρεσίες** (δεν περιλαμβάνεται στο δείκτη οικονομικού κλίματος) βελτιώνεται ελαφρά και στις δύο ζώνες (+7,5 από +6,8 και -1,4 από -2,1 μονάδες σε ΕΕ και Ευρωζώνη αντίστοιχα). Από τα επιμέρους στοιχεία, οι εκτιμήσεις για την τρέχουσα κατάσταση των επιχειρήσεων κερδίζουν από 7 και 5 σχεδόν μονάδες αντίστοιχα σε ΕΕ και Ευρωζώνη, ενώ στις εκτιμήσεις για την τρέχουσα εξέλιξη της ζήτησης σημειώνεται οριακή άνοδος στην ΕΕ. Από την άλλη πλευρά, η σημαντική κάμψη του θετικού δείκτη στις προβλέψεις της ζήτησης στο επόμενο τρίμηνο και στις δύο ζώνες, αντισταθμίζει εν μέρει τις θετικές μεταβολές των παραπάνω επιμέρους δεικτών.

ΕΛΛΑΔΑ: Αμετάβλητο το οικονομικό κλίμα, επιδείνωση καταναλωτικής εμπιστοσύνης

Ο Δείκτης Οικονομικού Κλίματος στην Ελλάδα τον Ιούνιο διαμορφώνεται στις 93,5 μονάδες, οριακά χαμηλότερα από τις 93,8 μονάδες τον προηγούμενο μήνα. **Αν και τα επίπεδα αυτά παραμένουν τα υψηλότερα της τελευταίας πενταετίας, οι τάσεις που καταγράφονται στους επιμέρους δείκτες είναι μικτές.** Έτσι, μεγάλη βελτίωση των προσδοκιών καταγράφεται στον κλάδο των Ξενοδοχείων, όπου η σαφώς αυξημένη κίνηση σε σχέση με πέρυσι κατά την τουριστική περίοδο έχει επιτρέψει τη διατύπωση αρκετά αισιόδοξων εκτιμήσεων, με αποτέλεσμα τη ισχυρή βελτίωση του συνολικού δείκτη των Υπηρεσιών. Θετικές αλλά σε μικρότερο βαθμό, εμφανίζονται οι προοπτικές και στον κλάδο των Κατασκευών. Αντίθετα, υποχώρηση σημειώνει η Καταναλωτική Εμπιστοσύνη, με άμεση επίδραση και στο Λιανικό Εμπόριο, δύο τομείς που εμφανίζουν μεγάλη μεταβλητότητα και ευαισθησία στις πολιτικές διακυμάνσεις. Υποχώρηση επίσης καταγράφεται και στον τομέα της Βιομηχανίας. Είναι φανερό ότι η πολιτική αβεβαιότητα που η χώρα βίωσε στα μέσα του περασμένου μήνα, ανέκοψε μεν τη σταδιακή άμβλυνση της παλαιότερης μεγάλης απαισιοδοξίας, αλλά τα θετικά μηνύματα, όπως η αυξημένη τουριστική κίνηση, η ενεργοποίηση προγραμμάτων του ΕΣΠΑ, η ολοκλήρωση της ανακεφαλαιοποίησης των τραπεζών και η αλλαγή της ρητορικής στο διεθνές περιβάλλον (που από κάποιους ερμηνεύεται ως ενδεχόμενο ηπιότερης δημοσιονομικής προσαρμογής), **συνεχίζουν να συντηρούν ένα περιβάλλον ηπιότερης απαισιοδοξίας στις προσδοκίες τόσο των πολιτών όσο και των επιχειρήσεων.** Αναλυτικότερα:

- στη **Βιομηχανία**, οι θετικές προβλέψεις για τη βραχυπρόθεσμη εξέλιξη της παραγωγής εξασθενούν ενώ οι εκτιμήσεις για τα αποθέματα υποδηλώνουν μικρή διόγκωσή τους, με τις αρνητικές εκτιμήσεις για το τρέχον επίπεδο παραγγελιών και ζήτησης να ενισχύονται.
- στις **Υπηρεσίες**, τόσο οι εκτιμήσεις των επιχειρήσεων για την τρέχουσα δραστηριότητά τους όσο και οι προβλέψεις για τη βραχυπρόθεσμη εξέλιξη των πωλήσεων ανακάμπτουν σημαντικά, με τις αρνητικές εκτιμήσεις για την τρέχουσα ζήτηση να αμβλύνονται επίσης.
- στο **Λιανικό Εμπόριο**, οι εκτιμήσεις για τις τρέχουσες πωλήσεις και οι προβλέψεις για τις βραχυπρόθεσμες προοπτικές των πωλήσεων μεταβάλλονται αρνητικά, ενώ οι αρνητικές εκτιμήσεις για τα αποθέματα εξομαλύνονται.
- στις **Κατασκευές**, οι δυσμενείς προβλέψεις για το πρόγραμμα εργασιών των επιχειρήσεων εντείνονται, αλλά αντισταθμίζονται από την άνοδο του δείκτη της προβλεπόμενης απασχόλησης.
- στην **Καταναλωτική Εμπιστοσύνη**, όλες οι μεταβλητές του δείκτη επιδεινώνονται: οι έντονα αρνητικές προβλέψεις για την οικονομική κατάσταση του νοικοκυριού και οι αντίστοιχες για την οικονομική κατάσταση της χώρας διευρύνονται, ενώ και οι ήδη υποτονικές προθέσεις για αποταμίευση το επόμενο 12μηνο υποχωρούν περαιτέρω. Τέλος, οι πολύ δυσμενείς προβλέψεις για την εξέλιξη της ανεργίας, εντείνονται περαιτέρω.

B. ΒΙΟΜΗΧΑΝΙΑ - ΚΑΤΑΣΚΕΥΕΣ - ΛΙΑΝΙΚΟ ΕΜΠΟΡΙΟ - ΥΠΗΡΕΣΙΕΣ**ΒΙΟΜΗΧΑΝΙΑ: Εξασθένιση των θετικών προβλέψεων για την παραγωγή**

Ο Δείκτης Επιχειρηματικών Προσδοκιών στη **Βιομηχανία** υποχωρεί τον Ιούνιο, μετά από ένα πεντάμηνο ήπιας, αλλά σταθερής ανόδου, φθάνοντας στις 88,8 μονάδες (από 92,6 μονάδες), ανώτερα πάντως έναντι της αντίστοιχης περσινής του επίδοσης (74,1). **Από τις βασικές μεταβλητές του δείκτη, η ενίσχυση των αρνητικών εκτιμήσεων για τις τρέχουσες παραγγελίες και τη ζήτηση, αλλά και η άμβλυνση του θετικού δείκτη στις προβλέψεις για την παραγωγή της επόμενης περιόδου, συμβάλλουν στην επιδείνωση των προσδοκιών, με τα αποθέματα να παραμένουν σε φυσιολογικά για την εποχή επίπεδα.** Αναλυτικότερα:

α) Σε **επίπεδο παραγγελιών και ζήτησης**, ο σχετικός δείκτης διαμορφώνεται κατά 4 μονάδες χαμηλότερα, στις -35, με το 41% (από 37%) των επιχειρήσεων του τομέα να δηλώνει χαμηλές για την εποχή παραγγελίες και μόλις 6% να αναφέρει το αντίθετο.

β) Στις **προβλέψεις για την εξέλιξη της παραγωγής τους προσεχείς 3-4 μήνες**, ο σχετικός δείκτης κινείται πτωτικά κατά 10 μονάδες, στις +8, με το 1/5 των επιχειρήσεων να προβλέπει πτώση της παραγωγής στο επόμενο τρίμηνο (από 16%) και το 28% (από 34%) να αναμένει άνοδο.

γ) Οριακά προς τα κάτω κινούνται οι εκτιμήσεις για τα **αποθέματα έτοιμων προϊόντων**, με το σχετικό ισοζύγιο να διαμορφώνεται στη +1 μονάδα. Το 18% των επιχειρήσεων αναφέρει υψηλά για την εποχή αποθέματα, ενώ το 17% εκτιμά το αντίθετο.

δ) Οι δείκτες που συνδέονται με την *εξαγωγική δραστηριότητα των επιχειρήσεων* καταγράφουν και πάλι μικτές τάσεις: οι **εκτιμήσεις για τις εξαγωγές το τελευταίο τρίμηνο** κινούνται ελαφρώς ανοδικά (+1 από -6 μονάδες το σχετικό ισοζύγιο), ενώ αντίθετα οι **εκτιμήσεις για τις παραγγελίες και τη ζήτηση εξωτερικού** και οι **προβλέψεις για τις εξαγωγές τους προσεχείς μήνες** κινούνται πτωτικά, με τα σχετικά ισοζύγια να διαμορφώνονται στις -27 (από -21) και +18 (από +22) μονάδες αντίστοιχα.

ε) Ο δείκτης στις **προβλέψεις για τις πωλήσεις τους προσεχείς μήνες** αμβλύνεται στις +15 μονάδες (από +22), με το 1/3 των επιχειρήσεων να αναμένουν άνοδο πωλήσεων στο επόμενο διάστημα, έναντι του 18% που προβλέπει μείωσή τους. Οι αρνητικές **εκτιμήσεις για τις τρέχουσες πωλήσεις** πάντως αμβλύνονται περαιτέρω για τρίτο κατά σειρά μήνα (-2 από -10 μον. ο δείκτης).

στ) Οι **μήνες εξασφαλισμένης παραγωγής** διαμορφώνονται στους 4 μήνες (από 4,3), με το **ποσοστό χρησιμοποίησης εργοστασιακού δυναμικού** να κινείται στο 65,6%.

ζ) Ο δείκτης **προβλέψεων για την απασχόληση** επιδεινώνεται, κινούμενος στις -14 μονάδες (από -11), με το 12% των επιχειρήσεων να προβλέπει άνοδο της απασχόλησης, με το 26% να αναμένει περαιτέρω μείωσή της.

η) Στις **προβλέψεις για τις μεταβολές των τιμών**, ο σχετικός δείκτης κινείται ελαφρώς πτωτικά, στις -7 μονάδες (από -5), ενώ η συντριπτική πλειονότητα των επιχειρήσεων (4/5) προβλέπει σταθερότητα τιμών το επόμενο τρίμηνο και το 14% μείωσή τους.

θ) Τέλος, στο τριμηνιαίο ερώτημα σχετικά με την **ανταγωνιστική θέση των επιχειρήσεων** στις αγορές στις οποίες δραστηριοποιούνται, οι εκτιμήσεις επιδεινώνονται ελαφρά σε σχέση με τη μέτρηση Μαρτίου προς την ΕΕ (+4 από +6 μον. το ισοζύγιο) και τον υπόλοιπο κόσμο (+7 από +9 μον.), αλλά αντίθετα βελτιώνονται προς την εγχώρια αγορά, όπου το θετικό ισοζύγιο ανέρχεται πλέον στις +12 μονάδες (από +7).

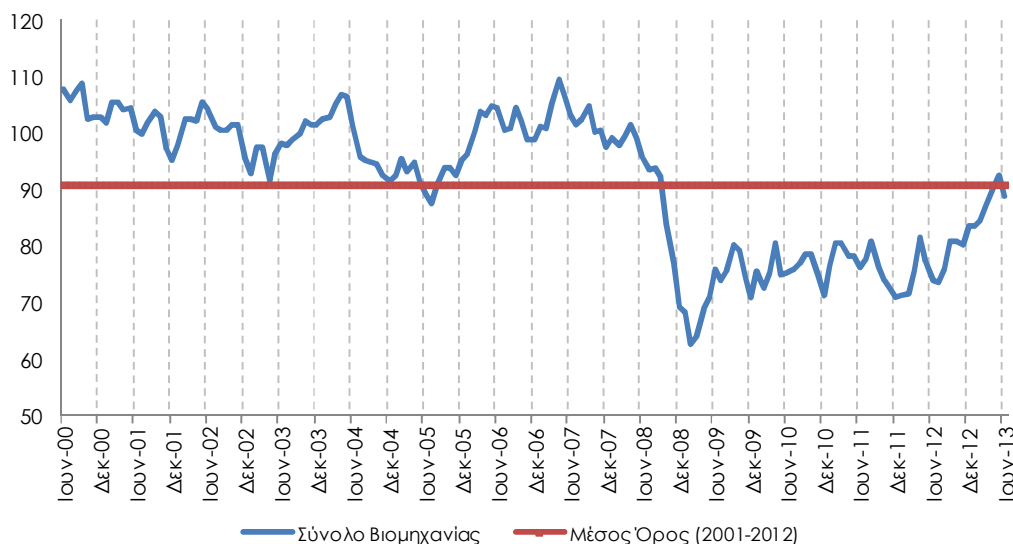
Πίνακας 2: Δείκτης Επιχειρηματικών Προσδοκιών στη Βιομηχανία

Τομείας		Ακραίες τιμές			Μέσος όρος						
Βιομηχανία (1996-2006=100)		Min	Max		2001-2012	2008	2009	2010	2011	2012	
		62,8 Φεβ-09	109,5 Απρ-07		90,9	91,9	72,1	75,8	76,9	77,2	
2012											
Ι	Φ	Μ	Α	Μ	Ι	Ι	Α	Σ	Ο	Ν	Δ
71,4	71,6	75,7	81,6	77,1	74,1	73,5	75,8	80,9	81,0	80,4	83,6
2013											
Ι	Φ	Μ	Α	Μ	Ι	Ι	Α	Σ	Ο	Ν	Δ
83,7	84,4	87,1	90,3	92,6	88,8						

Σημείωση: Ο δείκτης επιχειρηματικών προσδοκιών υπολογίζεται με βάση τις προβλέψεις παραγωγής, τις εκτιμήσεις για το ύψος των αποθεμάτων και τις εκτιμήσεις για τις παραγγελίες και τη ζήτηση.

Πηγή: IOBE

Διάγραμμα 2: Δείκτης Επιχειρηματικών Προσδοκιών στη Βιομηχανία (1996-2006=100)



Πηγή: IOBE

Σε επίπεδο βασικών τομέων, οι επιχειρηματικές προσδοκίες εξασθενούν τον Ιούνιο στα Καταναλωτικά και τα Ενδιάμεσα Αγαθά και βελτιώνονται στα Κεφαλαιουχικά. Αναλυτικότερα:

Ο Δείκτης Επιχειρηματικών Προσδοκιών στα **Καταναλωτικά Αγαθά** περιορίζεται στις 94,5 μονάδες (από 97,9 μον.). Η πτώση εκπορεύεται από την υποχώρηση των δεικτών παραγγελιών και εγχώριας ζήτησης (-25 από -19 μον.), αλλά και τις προβλέψεις για την παραγωγή τους προσεχείς μήνες (+18 από +21 μον.), με τις εκτιμήσεις για τα αποθέματα να παραμένουν σχεδόν στα ίδια επίπεδα (-1 μον. ο δείκτης). Ως προς τις εξαγωγές, θετικά κινούνται οι εκτιμήσεις ως προς τις τρέχουσες εξαγωγές (+11 μον. το ισοζύγιο) και οι προβλέψεις εξαγωγών για το επόμενο τρίμηνο (+24 μον. από +22), αν και οι παραγγελίες και η ζήτηση εξωτερικού δεν είναι ικανοποιητικές (-18 από -14 μον.). Οι προβλέψεις για την απασχόληση κερδίζουν ελαφρά

έδαφος (+16 από +12 μον. ο δείκτης), ενώ στις τιμές, ο σχετικός δείκτης είναι θετικός οριακά (+1 μον.), με το 86% των επιχειρήσεων όμως να αναμένει σταθερότητα. Τέλος, στο τριμηνιαίο ερώτημα για την ανταγωνιστική θέση των επιχειρήσεων σημειώνεται ανάκαμψη του σχετικού θετικού ισοζυγίου σε σχέση με την προηγούμενη μέτρηση στις εκτιμήσεις για την εγχώρια αγορά και πτώση του ως προς τις αγορές της ΕΕ και τις υπόλοιπες αγορές.

Άνοδο για τέταρτο διαδοχικό μήνα σημειώνει ο δείκτης επιχειρηματικών προσδοκιών στα **Κεφαλαιουχικά Αγαθά**, κινούμενος στις 91,6 μον. (από 88,3). Η πτώση στο ισοζύγιο των προβλέψεων για την παραγωγή (στις +19 από +28 μον.), αντισταθμίζεται από την περαιτέρω άμβλυνση του έντονα αρνητικού δείκτη στις εκτιμήσεις για τις παραγγελίες και τη ζήτηση (-43 από -50 μον.) και την ισχυρή αποκλιμάκωση στο σχετικό ισοζύγιο αποθεμάτων (-2 από -9 μον.). Παρόλα αυτά, από τους εξαγωγικούς δείκτες, το αρνητικό ισοζύγιο στις τρέχουσες εκτιμήσεις εξαγωγών διπλασιάζεται τον Ιούνιο, ενώ οι θετικές προβλέψεις για τις εξαγωγές αμβλύνονται σημαντικά. Έντονα δυσμενείς παραμένουν και οι προβλέψεις για την απασχόληση του κλάδου (στις -76 από -66 μον. το ισοζύγιο), ενώ ως προς τις τιμές, τα 4/5 των επιχειρήσεων αναμένουν σταθερότητα, με το σχετικό ισοζύγιο να μειώνεται στις -20 μονάδες (από -12). Τέλος, στο τριμηνιαίο ερώτημα για την ανταγωνιστική θέση των επιχειρήσεων καταγράφεται ήπια βελτίωση προς όλους τους προορισμούς και κυρίως προς την εγχώρια αγορά.

Πτωτική τάση παρουσιάζουν οι επιχειρηματικές προσδοκίες στα **Ενδιάμεσα Αγαθά**, με το σχετικό δείκτη να διαμορφώνεται στις 82,6 μονάδες (από 88,9). Η μείωση του δείκτη εκπορεύεται αφενός από την έντονη υποχώρηση στις προβλέψεις για τη βραχυπρόθεσμη εξέλιξη της παραγωγής (-4 μονάδες το σχετικό ισοζύγιο) και αφετέρου από την άμβλυνση στο ισοζύγιο των εκτιμήσεων για τις τρέχουσες παραγγελίες και τη ζήτηση (-43 από -39 μον.). Αντίθετα, ο δείκτης των εκτιμώμενων αποθεμάτων περιορίζεται ελαφρά κατά 3 μονάδες, στις +4. Από τα υπόλοιπα στοιχεία δραστηριότητας, οι προβλέψεις για τις εξαγωγές μεταβάλλονται αρνητικά, ενώ οι αντίστοιχες για την απασχόληση παραμένουν στα ίδια, αρνητικά επίπεδα (-8 μον. το σχετικό ισοζύγιο), με το 11% των επιχειρήσεων να αναμένει εκ νέου απώλειες στις θέσεις εργασίας. Στις τιμές, ο σχετικός δείκτης διαμορφώνεται στις -12 (από -7) μον., με το 1/5 των επιχειρήσεων να αναμένει μείωσή τους το επόμενο τρίμηνο και το 8% άνοδο. Τέλος, σε σχέση με τη μέτρηση Μαρτίου, οι εκτιμήσεις των επιχειρήσεων για την ανταγωνιστική τους θέση βελτιώνονται στην εγχώρια και τις υπόλοιπες αγορές και επιδεινώνονται αντίθετα ως προς την ευρωπαϊκή αγορά.

ΚΑΤΑΣΚΕΥΕΣ: Βελτίωση προοπτικών απασχόλησης στα Δημόσια Έργα

Ο Δείκτης Επιχειρηματικών Προσδοκιών στις Κατασκευές ανακάμπτει για τρίτο κατά σειρά μήνα και διαμορφώνεται τον Ιούνιο στις 69,5 μονάδες (από 65,7), επίδοση που είναι η υψηλότερη από τα τέλη του 2009. **Παρά τη δυσαρέσκεια για τις προγραμματισμένες εργασίες, οι προβλέψεις για την απασχόληση στα Δημόσια Έργα κερδίζουν έδαφος και ωθούν το συνολικό δείκτη σε άνοδο.** Αναλυτικότερα, ο δείκτης που αναφέρεται στο πρόγραμμα εργασιών των επιχειρήσεων χάνει 12 μονάδες τον Ιούνιο και διαμορφώνεται στις -68, με το 76% (από 72%) των επιχειρήσεων να διατυπώνει απαισιόδοξες προβλέψεις για το επίπεδο των εργασιών του επόμενου τρίμηνο και το ποσοστό εκείνων που αναμένουν βελτίωση να περιορίζεται στο 9% (από 16%). Ωστόσο καταγράφεται μια σημαντική βελτίωση των προβλέψεων για την απασχόληση, με το σχετικό δείκτη να ισοσκελίζεται για πρώτη φορά κατά την τελευταία τετραετία καθώς όσοι αναμένουν νέες απώλειες θέσεων εργασίας αντισταθμίζονται από όσους προβλέπουν άνοδο της

απασχόλησης. Από τα υπόλοιπα στοιχεία δραστηριότητας, οι εκτιμήσεις για την τρέχουσα πορεία των εργασιών κερδίζουν έδαφος, με το σχετικό αρνητικό δείκτη να περιορίζεται στις -8 μονάδες (από -30), ενώ οι μήνες εξασφαλισμένης δραστηριότητας διαμορφώνονται στους 10,9 (από 10,6 μήνες). Σε επίπεδο τιμών, σημειώνεται άνοδος στο σχετικό ισοζύγιο (-17 από -29 μονάδες), ενώ τέλος, ένα 10% (από 7%) των επιχειρήσεων του τομέα αναφέρει απρόσκοπτη επιχειρηματική λειτουργία. Από τις υπόλοιπες επιχειρήσεις, το 36% επισημαίνει τη χαμηλή ζήτηση, το 30% την ανεπαρκή χρηματοδότηση και το 23% τη γραφειοκρατία, την οικονομική ύφεση, την υψηλή φορολογία, τον έντονο ανταγωνισμό, τις μεγάλες εκπτώσεις, την έλλειψη μελετών και μεγάλων έργων κ.α., ως τα κυριότερα λειτουργικά κωλύματα.

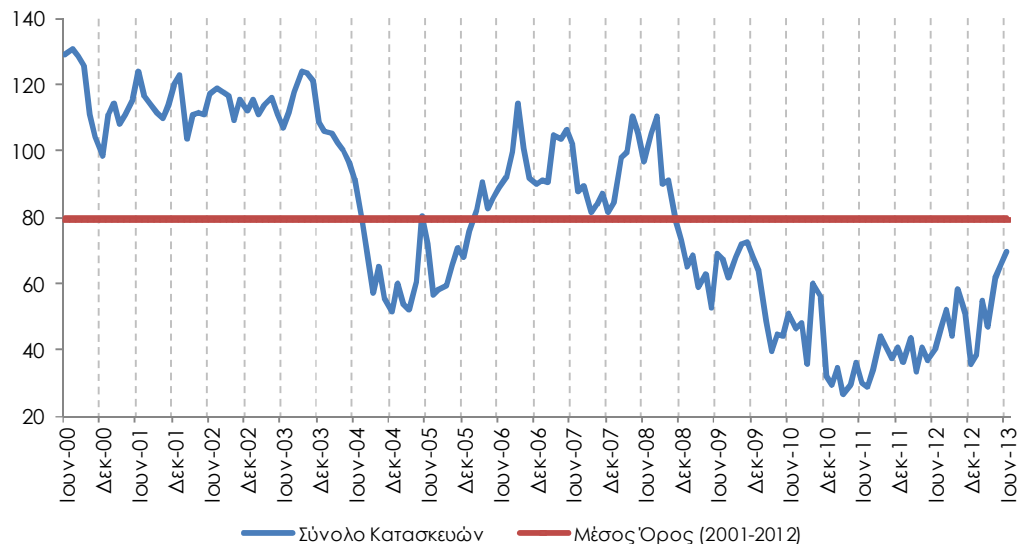
Πίνακας 3: Δείκτης Επιχειρηματικών Προσδοκιών στις Κατασκευές

Τομέας	Ακραίες τιμές		Μέσος όρος								
	Min	Max	2001-2012	2008	2009	2010	2011	2012			
Κατασκευές (1996-2006=100)	26,3 Μαρ-11	123,8 Σεπ-03	79,7	95,3	65,5	47,4	34,2	43,2			
2012											
I	Φ	M	A	M	I	I	A	Σ	O	N	Δ
36,4	43,4	33,2	40,8	36,5	40,0	46,3	52,0	44,4	58,3	51,1	35,6
2013											
I	Φ	M	A	M	I	I	A	Σ	O	N	Δ
38,5	55,0	47,1	61,5	65,7	69,5						

Σημείωση: Ο δείκτης επιχειρηματικών προσδοκιών υπολογίζεται με βάση τις εκτιμήσεις για το πρόγραμμα των εργασιών και τις προβλέψεις για την απασχόληση.

Πηγή: IOBE

Διάγραμμα 3: Δείκτης Επιχειρηματικών Προσδοκιών στις Κατασκευές (1996-2006=100)



Πηγή: IOBE

Στους επιμέρους κλάδους, η βελτίωση του συνολικού δείκτη εκπορεύεται από τα Δημόσια Έργα. Αναλυτικότερα:

Ο δείκτης επιχειρηματικών προσδοκιών στις **Ιδιωτικές Κατασκευές** χάνει έδαφος τον Ιούνιο και διαμορφώνεται στις 33,5 μονάδες (από 47,9), ελαφρώς ανώτερα σε σχέση με την αντίστοιχη περσινή τιμή του (30 μονάδες). Η πτώση οφείλεται αφενός στην περαιτέρω μείωση του ήδη εξαιρετικά χαμηλού δείκτη προγραμματισμένων εργασιών (-85 από -83 μον.) και αφετέρου στην έντονη επιδείνωση των προσδοκιών για την απασχόληση (-46 από -18 μον. ο δείκτης), με τις

μισές επιχειρήσεις να αναμένουν μείωσή της. Από την άλλη, οι εκτιμήσεις για την τρέχουσα πορεία εργασιών των επιχειρήσεων παραμένουν στα ίδια επίπεδα για τρίτο κατά σειρά μήνα (-25 μον. το σχετικό ισοζύγιο), ενώ οι μήνες εξασφαλισμένης δραστηριότητας περιορίζονται στους 3,7 (από 5,2). Στις τιμές, οι αποπληθωριστικές προσδοκίες εξομαλύνονται ελαφρά (-44 από -54 μον. το ισοζύγιο), ενώ τέλος, μόλις το 2% των επιχειρήσεων δεν αναφέρει λειτουργικά εμπόδια, με το 70% να δηλώνει ως βασικότερο πρόσκομμα στη λειτουργία τους τη χαμηλή ζήτηση.

Αντίθετα στις **Κατασκευές Δημοσίων Έργων** σημειώνεται σημαντική ανάκαμψη προσδοκιών, όπου ο σχετικός δείκτης κερδίζει 13 μονάδες, φθάνοντας στις 86,2, στην υψηλότερη επίδοση των τελευταίων τεσσάρων ετών. Η βελτίωση αυτή εκπορεύεται με τη σειρά της από την αξιοσημείωτη άνοδο στις προβλέψεις για την απασχόληση, με το σχετικό δείκτη να αγγίζει τις +19 μονάδες (από -19). Αντίθετα, οι προβλέψεις για τις προγραμματισμένες εργασίες χάνουν έδαφος (-61 από -46 μον. το ισοζύγιο), ενώ στους υπόλοιπους δείκτες, σημαντική βελτίωση σημειώνεται στις εκτιμήσεις για τις τρέχουσες εργασίες των επιχειρήσεων (-1 μονάδες), αλλά και στις τιμές (-6 από -20 μον.). Το ποσοστό των ερωτηθέντων που δηλώνει απρόσκοπτη επιχειρηματική λειτουργία διευρύνεται στο 14% (από 9%), με τις υπόλοιπες επιχειρήσεις να επισημαίνουν τη χαμηλή χρηματοδότηση (35%), τη χαμηλή ζήτηση (22%) και την τρέχουσα οικονομική κατάσταση (14%) ως τα βασικότερα επιχειρηματικά τους προσκόμματα.

ΛΙΑΝΙΚΟ ΕΜΠΟΡΙΟ: Εξασθένιση προσδοκιών, δυσμενέστερες προβλέψεις για τις πωλήσεις

Ο δείκτης επιχειρηματικών προσδοκιών στο **Λιανικό Εμπόριο**, μετά τη βελτίωσή του τον Μάιο κυρίως λόγω του Πάσχα, τον Ιούνιο επιδεινώνεται και διαμορφώνεται στις 73,9 (από 79,5) μονάδες, στην ανώτερη πάντως επίδοση των τελευταίων 3½ ετών. **Οι αρνητικές εκτιμήσεις για τις τρέχουσες πωλήσεις εντείνονται, όπως και οι προβλέψεις για τις πωλήσεις του επόμενου τριμήνου, οι οποίες επιδεινώνονται στο σύνολο σχεδόν των εξεταζόμενων κλάδων.** Αναλυτικότερα, οι αρνητικές εκτιμήσεις των επιχειρήσεων για τις τρέχουσες πωλήσεις τους ενισχύονται, με το σχετικό δείκτη να κινείται στις -37 μονάδες (από -34) και το 58% των επιχειρήσεων να αναφέρει μειωμένες πωλήσεις. Οι εκτιμήσεις για τα αποθέματα υποδηλώνουν μικρότερη ρευστοποίηση, αφού ο σχετικός δείκτης αυξάνεται στις -5 (από -12) μονάδες, με το 1/5 των επιχειρήσεων να κρίνει ως χαμηλά για την εποχή τα αποθέματά του και το 15% να δηλώνει το αντίθετο. Οι αρνητικές προβλέψεις για την εξέλιξη των πωλήσεων το επόμενο τρίμηνο διευρύνονται, με το σχετικό αρνητικό δείκτη να χάνει 8 μονάδες (στις -23), ενώ και το ισοζύγιο στις παραγγελίες προς προμηθευτές χάνει έδαφος και διαμορφώνεται στις -31 (από -27) μονάδες. Αντίθετα, στις προβλέψεις για την απασχόληση καταγράφεται βελτίωση για έκτο κατά σειρά μήνα, με το δείκτη να διαμορφώνεται σε θετικά επίπεδα για πρώτη φορά μετά τις αρχές του 2011, στις +3 μονάδες (από -17). Τέλος, στις τιμές, ο σχετικός δείκτης υποδηλώνει αποπληθωριστικές προσδοκίες (-21 από -28 μον.), με τα ¾ όμως των επιχειρήσεων να αναμένει σταθερότητα το επόμενο διάστημα.

Οι εξελίξεις σε επιμέρους κλάδους του Λιανικού εμπορίου είναι οι εξής:

Ο δείκτης επιχειρηματικών προσδοκιών στα **Τρόφιμα – Ποτά – Καπνός** υποχωρεί και διαμορφώνεται στις 75,5 μονάδες (από 82,4), κατώτερα σε σχέση με την αντίστοιχη περυσινή περίοδο (81,9 μον.). Στις τρέχουσες πωλήσεις, η σημαντική άνοδος του σχετικού ισοζυγίου λόγω

της εορταστικής πασχαλινής περιόδου, δίνει τη θέση της σε μικρή υποχώρηση τον Ιούνιο (-21 από -14 μον.), ενώ αμετάβλητες παραμένουν οι αρνητικές προβλέψεις για τις πωλήσεις (-23 μονάδες. Η ρευστοποίηση αποθεμάτων εξομαλύνεται (στις -12 από -29 μον. ο δείκτης), αν και διατηρείται, περισσότερο ως απόρροια της μειωμένης ανανέωσης των παραγγελιών προς τους προμηθευτές, όπου ο σχετικός δείκτης κατρακυλά στις -49 μονάδες (από -18). Στις προβλέψεις για την απασχόληση του κλάδου σημειώνεται άνοδος στο σχετικό δείκτη στις +6 μονάδες (από -10), με το ¼ των επιχειρήσεων να προβλέπει ανάκαμψη και το 18% μείωσή της, ενώ αρνητικό, παρά τη θετική του μεταβολή, παραμένει τέλος το ισοζύγιο στις τιμές (στις -25 από -37 μον.).

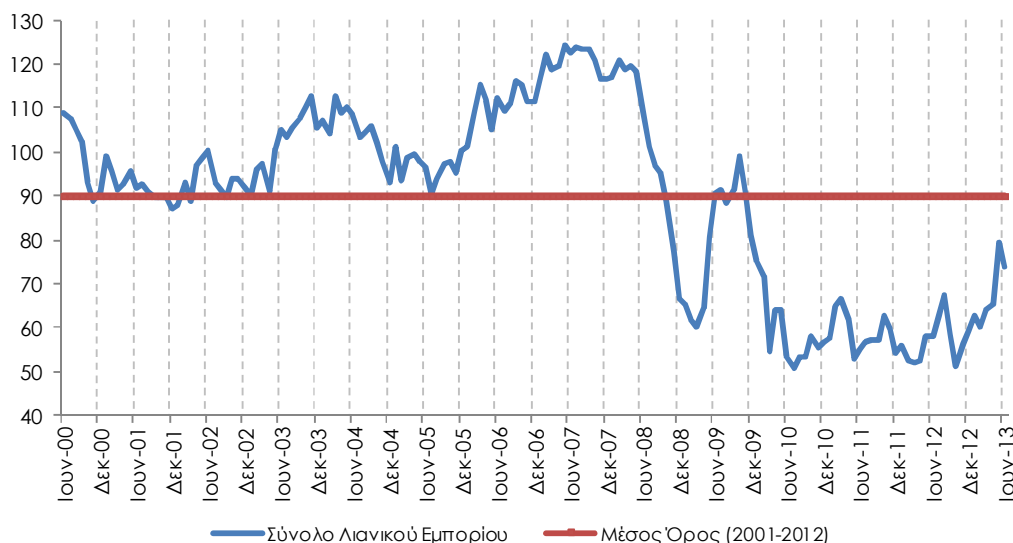
Πίνακας 4: Δείκτης Επιχειρηματικών Προσδοκιών στο Λιανικό Εμπόριο

Τομέας	Ακραίες τιμές		Μέσος όρος								
	Min	Max	2001-2012	2008	2009	2010	2011	2012			
Λιανικό Εμπόριο (1996-2006=100)	50,8 Ιούλ-10	124,3 Μαι-07	89,9	102,5	80,4	59,2	58,9	57,1			
2012											
Ι	Φ	Μ	Α	Μ	Ι	Ι	Α	Σ	Ο	Ν	Δ
56,0	52,7	51,9	52,4	58,2	58,2	62,7	67,5	58,4	51,1	56,2	59,4
2013											
Ι	Φ	Μ	Α	Μ	Ι	Ι	Α	Σ	Ο	Ν	Δ
62,6	60,3	64,2	65,4	79,5	73,9						

Σημείωση: Ο δείκτης επιχειρηματικών προσδοκιών υπολογίζεται με βάση τις εκτιμήσεις και τις προβλέψεις για τις πωλήσεις και τις εκτιμήσεις για το ύψος των αποθεμάτων.

Πηγή: IOBE

Διάγραμμα 4: Δείκτης Επιχειρηματικών Προσδοκιών στο Λιανικό Εμπόριο (1996-2006=100)



Πηγή: IOBE

Στα ίδια σχεδόν επίπεδα παραμένουν οι επιχειρηματικές προσδοκίες στα **Υφάσματα – Ένδυση – Υπόδηση**, όπου ο σχετικός δείκτης διαμορφώνεται οριακά υψηλότερα τον Ιούνιο σε σχέση με τον Μάιο, στις 79,9 μονάδες, σημαντικά πάνω από την αντίστοιχη περσινή επίδοσή του (49,3 μον.). Οι τρέχουσες αρνητικές εκτιμήσεις για τις πωλήσεις εξομαλύνονται κατά 10 μονάδες, αλλά διατηρούνται εξαιρετικά υποτονικές (-70 μον. ο δείκτης), ενώ μετά τη βελτίωση του Μαΐου, ο δείκτης των προσδοκιών για τις προβλέψεις των πωλήσεων της επόμενης περιόδου κατρακυλά στις -34 μονάδες. Στα αποθέματα, ο σχετικός αρνητικός δείκτης διευρύνεται στις -46 μονάδες (από -24), ενώ ως προς τις παραγγελίες προς προμηθευτές το επόμενο τρίμηνο, το αρνητικό

ισοζύγιο χάνει περαιτέρω έδαφος (-56 από -45 μον.). Σε επίπεδο απασχόλησης, οι σχετικές προβλέψεις παραμένουν εξαιρετικά δυσμενείς (-74 από -77 μον. το ισοζύγιο), ενώ τέλος, στις τιμές, το ½ των επιχειρήσεων αναμένει και πάλι μείωσή τους, με σταθερά καμία επιχείρηση για περισσότερο από ένα χρόνο να μην εκφράζει πληθωριστικές προσδοκίες.

Πτωτικά κινούνται οι επιχειρηματικές προσδοκίες στα **Είδη Οικιακού Εξοπλισμού** τον Ιούνιο, με το σχετικό δείκτη να διαμορφώνεται στις 55,1 μονάδες (από 62,8), χαμηλότερα σε σχέση με τα αντίστοιχα περσινά επίπεδα (67,3 μον.). Οι εκτιμήσεις για τις τρέχουσες πωλήσεις παραμένουν στα ίδια, αρνητικά επίπεδα, με το σχετικό δείκτη να επαναδιαμορφώνεται στις -45 μονάδες, ενώ η άνοδος του περασμένου μήνα στον δείκτη των προβλεπόμενων πωλήσεων δίνει τη θέση της σε πτώση των 14 μονάδων (στις -27). Στα αποθέματα καταγράφεται περαιτέρω ενίσχυση του θετικού ισοζυγίου (+45 από +35 μον.), υποδηλώνοντας πολύ μικρή ρευστοποίηση, ενώ από τα υπόλοιπα στοιχεία, ο αρνητικός δείκτης στις προβλέψεις των παραγγελιών προς προμηθευτές το επόμενο τρίμηνο διευρύνεται κατά 10 μονάδες, στις -20. Υποχώρηση καταγράφουν και οι αρνητικές προβλέψεις για την απασχόληση (-28 από -10 μον. ο δείκτης), όπου σχεδόν τα 2/5 (από 10%) των επιχειρήσεων προβλέπουν μειωμένες θέσεις εργασίας και το 1/10 (από μηδέν) αναμένει άνοδο, ενώ τέλος, στις τιμές, οι αποπληθωριστικές προσδοκίες εντείνονται (-27 από -13 μον.).

Σταθερότητα παρουσιάζει ο δείκτης επιχειρηματικών προσδοκιών στα **Οχήματα – Ανταλλακτικά**, παραμένοντας στα καλύτερα επίπεδά του από τα τέλη του 2009, στις 92,5 μονάδες. Οι χαμηλές εκτιμήσεις για τις τρέχουσες πωλήσεις του κλάδου υποχωρούν περαιτέρω, αν και ελαφρά, με το σχετικό δείκτη να χάνει 5 μονάδες, φθάνοντας στις -26, ενώ στα αποθέματα καταγράφεται αρνητική μεταβολή, με το σχετικό ισοζύγιο να διαμορφώνεται στις -17 μονάδες (από -5). Το θετικό ισοζύγιο του Μαΐου στις προβλεπόμενες πωλήσεις κινείται πτωτικά, στις -4 (από +5) μονάδες, ενώ στα υπόλοιπα στοιχεία, ο δείκτης για τις προβλέψεις απασχόλησης δεν μεταβάλλεται από τις -7 μονάδες, όταν το αρνητικό ισοζύγιο παραγγελιών προς προμηθευτές κερδίζει έδαφος για τρίτο κατά σειρά μήνα (-6 από -17 μον.). Τέλος στις τιμές, το σχετικό αρνητικό ισοζύγιο εξομαλύνεται στις -9 μονάδες (από -15), με τις προβλέψεις αποκλιμάκωσης να υιοθετούνται από το 9% των επιχειρήσεων και το υπόλοιπο 91% να αναμένει σταθερότητα.

Έντονη πτώση καταγράφεται στις επιχειρηματικές προσδοκίες στα **Πολυκαταστήματα** τον Ιούνιο, με το σχετικό δείκτη να περιορίζεται κατά 14 σχεδόν μονάδες, στις 67,0, ήτοι 10 μονάδες ανώτερα σε σχέση με την αντίστοιχη περσινή του επίδοση. Από τις κύριες μεταβλητές του συνολικού δείκτη, οι αρνητικές εκτιμήσεις των τρεχουσών πωλήσεων παραμένουν στα ίδια, δυσμενή επίπεδα (-49 μον. ο δείκτης), όπως συμβαίνει και με τις προβλεπόμενες πωλήσεις (-23 μον. το σχετικό ισοζύγιο). Έτσι, τη χαριστική βολή στη μείωση του συνολικού δείκτη δίνει η διόρθωση στις έντονα αρνητικές εκτιμήσεις για τα αποθέματα, με το αρνητικό ισοζύγιο να σκαρφαλώνει στη -1 μονάδα (από -50 μον.). Από τα υπόλοιπα στοιχεία, το αρνητικό ισοζύγιο στις παραγγελίες προς προμηθευτές επιδεινώνεται περαιτέρω (-47 από -25 μον.), ενώ αντίθετα στην απασχόληση του κλάδου το επόμενο τρίμηνο, ο σχετικός δείκτης βελτιώνεται. Τέλος, στις τιμές, ο σχετικός αποπληθωριστικός δείκτης εξομαλύνεται, αφού η συντριπτική πλειονότητα των επιχειρήσεων αναμένει σταθεροποίησή τους το επόμενο τρίμηνο.

ΥΠΗΡΕΣΙΕΣ: Ισχυρή βελτίωση προσδοκιών, ενίσχυση της ζήτησης

Ο Δείκτης Επιχειρηματικών Προσδοκιών στις **Υπηρεσίες** κινείται ανοδικά και τον Ιούνιο και διαμορφώνεται κατά 10 μονάδες υψηλότερα, στις 79,2, στην ανώτερη επίδοσή του από τα τέλη του 2008. **Από τα επιμέρους στοιχεία του δείκτη, καταγράφεται άνοδος σε όλες τις μεταβλητές, με τις προβλέψεις για τη ζήτηση του τομέα να βελτιώνονται ελαφρά, κινούμενες σε θετικά επίπεδα για πρώτη φορά κατά την τελευταία πενταετία. Από τους εξεταζόμενους κλάδους, οι περισσότεροι παρουσιάζουν βελτίωση των προσδοκιών τους, ιδιαίτερα όμως εμφατική είναι η βελτίωση στα Ξενοδοχεία - Εστιατόρια.** Αναλυτικότερα, ο δείκτης των εκτιμήσεων για την τρέχουσα κατάσταση των επιχειρήσεων διαμορφώνεται στις -3 μονάδες, έχοντας ανακάμψει αρκετά σε σχέση με τον Μάιο, ενώ και στις προβλέψεις για τη ζήτηση του επόμενου τριμήνου καταγράφεται άνοδος 5 μονάδων στο σχετικό δείκτη, ο οποίος κινείται σε θετικά πλέον επίπεδα (+2 μον.). Στο ισοζύγιο εκτιμήσεων για τη ζήτηση του τρέχοντος τριμήνου, η τάση είναι επίσης ανοδική (-3 από -15 μον.), ενώ και ο σχετικός δείκτης για την απασχόληση κερδίζει έδαφος παρόλο που παραμένει αρνητικός (-7 από -20 μον.), με το 16% (από 27%) των επιχειρήσεων να αναμένει μείωση των θέσεων εργασίας το προσεχές τρίμηνο και το 75% να προβλέπει σταθερότητα. Ως προς τις τιμές, η πτωτική τάση εξομαλύνεται ελαφρά, με το σχετικό ισοζύγιο να διαμορφώνεται στις -20 μονάδες (από -26), ενώ στο 15% βρίσκεται το ποσοστό εκείνων που δηλώνουν απρόσκοπτη επιχειρηματική λειτουργία. Από τις υπόλοιπες επιχειρήσεις, το 1/3 επισημαίνει την ανεπάρκεια ζήτησης ως το βασικότερο εμπόδιο στη λειτουργία του, τα 3/10 την ανεπάρκεια κεφαλαίων κίνησης και το 17% παράγοντες όπως η τρέχουσα οικονομική συγκυρία και η ύφεση, η καθυστέρηση εισπράξεων Δημοσίου, η έλλειψη ρευστότητας των πελατών, η φορολογική αβεβαιότητα και η υψηλή φορολογία, το κόστος καυσίμων, κ.α.

Σε επίπεδο βασικών κλάδων των Υπηρεσιών επισημαίνονται τα εξής:

Σημαντική ανάκαμψη καταγράφει τον Ιούνιο, λόγω της δυναμικής εκκίνησης της φετινής θερινής τουριστικής περιόδου, ο δείκτης επιχειρηματικών προσδοκιών στα **Ξενοδοχεία – Εστιατόρια – Τουριστικά Πρακτορεία**, φθάνοντας στις 98,7 μονάδες (από 83,8), υψηλότερα έναντι της αντίστοιχης περσινής τιμής του (78,5 μονάδες). Όλες οι βασικές μεταβλητές του δείκτη μεταβάλλονται θετικά: ο δείκτης εκτιμήσεων για την τρέχουσα κατάσταση των επιχειρήσεων κινείται πλέον σε θετικά επίπεδα, στις +10 μονάδες (από -27), με τις αρνητικές εκτιμήσεις για την τρέχουσα ζήτηση να αμβλύνονται επίσης (-3 από -11 μον. ο δείκτης). Στην ίδια κατεύθυνση, οι βραχυπρόθεσμες προβλέψεις της ζήτησης βελτιώνονται εκ νέου (+20 από +16 μον. το ισοζύγιο), ενώ στα υπόλοιπα στοιχεία, οι προβλέψεις για την απασχόληση μεταβάλλονται επίσης θετικά, με το σχετικό δείκτη να κερδίζει 10 μονάδες (στις +17). Ως προς τιμές, η συντριπτική πλειονότητα των επιχειρήσεων του κλάδου (95%) αναμένει σταθερότητα, ενώ τέλος, ένα 22% (από 13%) των επιχειρήσεων δηλώνει ακώλυτη επιχειρηματική λειτουργία, με το 54% να κρίνει ως βασικότερο επιχειρηματικό εμπόδιο την ανεπάρκεια ζήτησης και το 19% την ανεπάρκεια κεφαλαίων κίνησης.

Βελτίωση κατά 11 μονάδες σημειώνει τον Ιούνιο ο δείκτης επιχειρηματικών προσδοκιών στις **Διάφορες Επιχειρηματικές Δραστηριότητες**, φθάνοντας στις 71,4 μονάδες, αισθητά ανώτερα σε σχέση με πέρυσι (47,9 μονάδες). Σε επίπεδο βασικών δεικτών δραστηριότητας, το αρνητικό ισοζύγιο στις εκτιμήσεις για την τρέχουσα κατάσταση των επιχειρήσεων εξομαλύνεται σημαντικά, κινούμενο στις -14 μονάδες (από -42), ενώ αντίθετα η τρέχουσα ζήτηση επιδεινώνεται ελαφρά (στις -9 από -3 μον. το ισοζύγιο). Η μεταβολή όμως στην προβλεπόμενη ζήτηση του επόμενου τριμήνου είναι μεγάλη και θετική, με το σχετικό δείκτη να κερδίζει 20 μονάδες (στις +2), ενώ από τις υπόλοιπες μεταβλητές, σε οριακά θετικό πρόσημο οδηγείται και το ισοζύγιο στις προβλέψεις

για την απασχόληση (+1 από -38 μον.). Ο δείκτης των προβλέψεων για τις τιμές κινείται στις -26 (από -34) μονάδες, ενώ τέλος, το 11% των επιχειρήσεων (από 14%) δηλώνει απρόσκοπτη επιχειρηματική λειτουργία, με τις υπόλοιπες επιχειρήσεις να αναφέρουν κυρίως την ανεπάρκεια κεφαλαίων κίνησης (51%), αλλά και την ανεπάρκεια ζήτησης (29%) ως τα βασικότερα λειτουργικά κωλύματα.

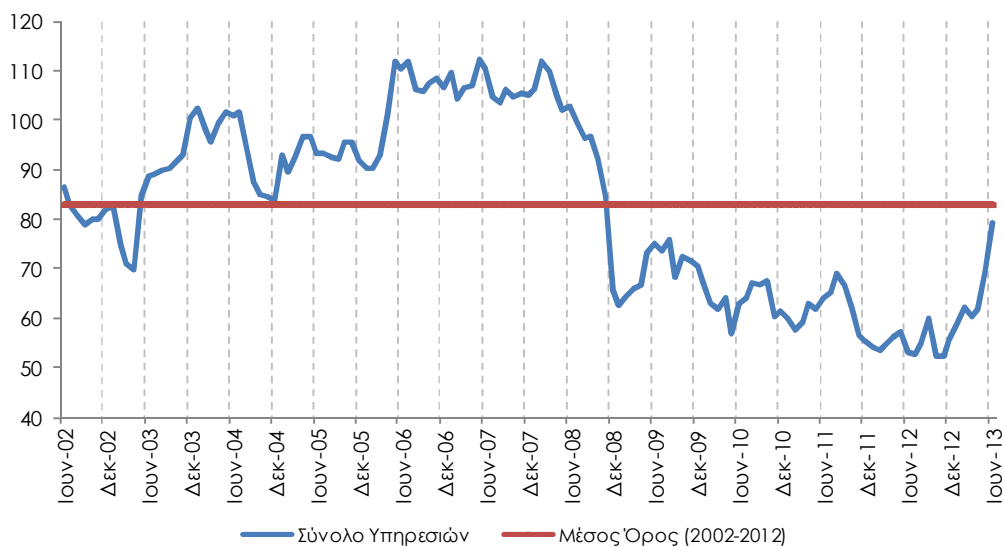
Πίνακας 5: Δείκτης Επιχειρηματικών Προσδοκιών στις Υπηρεσίες

Τομέας	Ακραίες τιμές		Μέσος όρος								
	Min	Max	2001-2012	2008	2009	2010	2011	2012			
Υπηρεσίες (1998-2006=100)	53,4 Φεβ-12	122,5 γ' τρίμ. 01	85,1	97,8	70,1	63,6	61,7	54,8			
2012											
Ι	Φ	Μ	Α	Μ	Ι	Ι	Α	Σ	Ο	Ν	Δ
54,2	53,4	55,2	56,1	57,4	53,0	52,9	55,0	59,9	52,2	52,5	55,8
2013											
Ι	Φ	Μ	Α	Μ	Ι	Ι	Α	Σ	Ο	Ν	Δ
58,9	62,3	60,4	61,9	69,3	79,2						

Σημειώσεις: Ο δείκτης επιχειρηματικών προσδοκιών υπολογίζεται με βάση την κατάσταση της επιχείρησης, καθώς και τις εκτιμήσεις και τις προβλέψεις για την πορεία της ζήτησης.

Πηγή: IOBE

Διάγραμμα 5: Δείκτης Επιχειρηματικών Προσδοκιών στις Υπηρεσίες (1998-2006=100)



Πηγή: IOBE

Οριακή πτώση καταγράφουν οι προσδοκίες των επιχειρήσεων στους **Ενδιάμεσους Χρηματοπιστωτικούς Οργανισμούς** τον Ιούνιο (δεν περιλαμβάνονται οι Τράπεζες), με το σχετικό δείκτη να διαμορφώνεται στις 75,2 μονάδες (από 77,4), αισθητά ανώτερα από την αντίστοιχη περσινή, ιστορικά χαμηλή τιμή του (28,7 μονάδες). Από τις βασικές μεταβλητές του δείκτη, η υποχώρηση του δείκτη στις εκτιμήσεις για την τρέχουσα κατάσταση των επιχειρήσεων (+14 από +19 μον.) και την προβλεπόμενη ζήτηση (-18 από -12 μον.), αντισταθμίζεται εν μέρει από την άνοδο του δείκτη εκτιμήσεων της τρέχουσας ζήτησης (+2 από 0 μον.). Οι προσδοκίες για την απασχόληση μεταβάλλονται ελαφρώς αρνητικά (-4 από -2 μον. το σχετικό ισοζύγιο), ενώ οι προβλέψεις για τις τιμές δεν μεταβάλλονται από τα ισοσκελισμένα επίπεδα του Μαΐου. Τέλος, το 16% των επιχειρήσεων (από 27%) δηλώνει ακώλυτη επιχειρηματική λειτουργία, με τις μισές

επιχειρήσεις του κλάδου να αναφέρουν την ανεπαρκή ζήτηση ως σημαντικότερο εμπόδιο, το 13% την ανεπάρκεια κεφαλαίων κίνησης και το 21% τους λοιπούς συγκυριακούς παράγοντες.

Αμετάβλητες παραμένουν οι επιχειρηματικές προσδοκίες και στην **Πληροφορική και Ανάπτυξη Λογισμικού**, με το σχετικό δείκτη να διαμορφώνεται εκ νέου στις 64,3 μονάδες, σε επίπεδο αισθητά υψηλότερο έναντι του αντίστοιχου περσινού (38,6 μον.). Οι εκτιμήσεις για την τρέχουσα δραστηριότητα και οι προβλέψεις για τη βραχυπρόθεσμη ζήτηση σημειώνουν ήπια βελτίωση, καθώς οι σχετικοί δείκτες διαμορφώνονται στις -17 και -10 μονάδες αντίστοιχα (από -20 και -13), εξέλιξη η οποία αντισταθμίζεται πλήρως από την απώλεια 7 μονάδων στο ισοζύγιο των εκτιμήσεων για την τρέχουσα ζήτηση (-10 μον.). Στα υπόλοιπα μεγέθη, οι αρνητικές προβλέψεις για την απασχόληση του κλάδου παραμένουν στα ίδια επίπεδα (-21 μον. ο δείκτης), ενώ ανοδικά κινείται ο αρνητικός δείκτης των προβλεπόμενων μεταβολών στις τιμές (-38 από -47 μον.). Τους πέντε τελευταίους μήνες, το 1/5 των επιχειρήσεων δηλώνει απρόσκοπτη επιχειρηματική λειτουργία, με το 1/3 να επισημαίνει την ανεπάρκεια ζήτησης ως βασικότερο πρόσκομμα στην ομαλή δραστηριότητά του και τα 3/10 την ανεπάρκεια κεφαλαίων κίνησης.

Οι επιχειρηματικές προσδοκίες στον κλάδο των **Χερσαίων Μεταφορών** βελτιώνονται αισθητά και τον Ιούνιο, με το σχετικό δείκτη να διαμορφώνεται στις 104,3 μονάδες (από 79), επίπεδο υπερτριπλάσιο έναντι του αντίστοιχου, πολύ χαμηλού περσινού (31,6 μον.). Από τις βασικές συνιστώσες του δείκτη, στα ίδια επίπεδα παραμένουν οι εκτιμήσεις για την τρέχουσα δραστηριότητα των επιχειρήσεων (+26 μον. ο δείκτης), με την ανάκαμψη του συνολικού δείκτη να αποδίδεται έτσι στη σημαντική άνοδο κυρίως της τρέχουσας, αλλά και της προβλεπόμενης ζήτησης του κλάδου (+18 από -55 και +31 από +13 μον. αντίστοιχα τα δύο ισοζύγια). Στα υπόλοιπα στοιχεία, οι αρνητικές προβλέψεις για την απασχόληση χάνουν έδαφος (-33 από -18 μον. ο δείκτης), ενώ ως προς τις τιμές, το 96% των επιχειρήσεων του κλάδου (από 91%) αναμένει σταθερότητα και το 4% μείωση τιμών. Ωστόσο, μόλις 1% των επιχειρήσεων δηλώνει απρόσκοπτη λειτουργία, με τα 2/5 να επισημαίνουν την ανεπάρκεια κεφαλαίων κίνησης, το 15% την ανεπάρκεια της ζήτησης και τα 3/10 την τρέχουσα οικονομική κατάσταση ως τα κύρια λειτουργικά εμπόδια του κλάδου.

ΚΑΤΑΝΑΛΩΤΙΚΗ ΕΜΠΙΣΤΟΣΥΝΗ**Υποχώρηση καταναλωτικής εμπιστοσύνης, μετά την ανοδική πορεία των τελευταίων μηνών**

Ο δείκτης καταναλωτικής εμπιστοσύνης, μετά από την αισθητή ανάκαμψή του τον Μάιο, τον Ιούνιο χάνει 3 μονάδες, κινούμενος στις -66,5 μονάδες, παραμένοντας όμως σε μία από τις υψηλότερες επιδόσεις της τελευταίας τριετίας. **Ανακόπτεται έτσι η πορεία βελτίωσης του δείκτη, με την άμβλυση της έντονης απαισιοδοξίας, η οποία θα πρέπει να αποδοθεί και στην πολιτική αστάθεια που προέκυψε τον Ιούνιο, με την αποχώρηση ενός από τα κόμματα που στήριζαν την κυβέρνηση. Γενικά άλλωστε το οικονομικό περιβάλλον παραμένει εύθραυστο, με αποτέλεσμα κάθε πηγή αβεβαιότητας να επηρεάζει αρνητικά τους καταναλωτές, ενισχύοντας την ανασφάλεια των νοικοκυριών απέναντι στο ενδεχόμενο να ενταθούν περαιτέρω οι ήδη δύσκολες συνθήκες διαβίωσης.** Οι Έλληνες παραμένουν σταθερά οι πιο απαισιόδοξοι ευρωπαίοι καταναλωτές, αλλά πλέον τα νοικοκυριά της Κύπρου ακολουθούν με πολύ μικρή διαφορά, έχοντας επίσης καταγράψει πτώση στο σχετικό δείκτη τον Ιούνιο (-59,7 μον. από -55,3). Κάτω από τις -50 μονάδες του σχετικού δείκτη βρίσκεται και η Πορτογαλία (-52,9), ενώ ακολουθούν με διαφορά η Βουλγαρία και η Σλοβενία, συμπληρώνοντας την πρώτη πεντάδα από το τέλος. Η καταναλωτική εμπιστοσύνη κινείται ανοδικά σε 15 χώρες τον Ιούνιο, ενώ θετικοί δείκτες καταγράφονται σταθερά στις σκανδιναβικές χώρες (Σουηδία, Φινλανδία, Δανία). Αναλυτικότερα για την Ελλάδα:

- **Δυσμενέστερες προβλέψεις για την οικονομική κατάσταση των νοικοκυριών**

Οι προβλέψεις των καταναλωτών τον Ιούνιο για την οικονομική κατάσταση του νοικοκυριού τους τους προσεχείς 12 μήνες επιδεινώνονται, με το σχετικό δείκτη να κινείται στις -58,6 μονάδες (από 55,3). Τα ¾ των πολιτών αναμένουν ελαφρά ή αισθητή επιδείνωση της οικονομικής τους κατάστασης, και μόνο 5% πιστεύει ότι αυτή θα βελτιωθεί ελαφρά ή αισθητά. Οι σχετικοί δείκτες στην ΕΕ και Ευρωζώνη διαμορφώνονται αντίστοιχα στις -8,3 και -9,5 μονάδες.

- **Εντείνονται οι απαισιόδοξες προβλέψεις για την οικονομική κατάσταση της χώρας**

Πτωτικά κινούνται οι προβλέψεις των νοικοκυριών για την οικονομική κατάσταση της χώρας τους το προσεχές 12-μηνο, με το σχετικό δείκτη να διαμορφώνεται στις -61 μονάδες (από -57,3). Το ποσοστό των καταναλωτών που προβλέπουν ελαφρά ή αισθητή επιδείνωση διευρύνεται στο 76% (από 70%), ενώ το 9% κρίνει ότι η κατάσταση θα βελτιωθεί ελαφρά. Οι αντίστοιχοι δείκτες σε ΕΕ και Ευρωζώνη διαμορφώνονται στις -19,8 και -21,5 μονάδες.

- **Υποτονικότερες προθέσεις για αποταμίευση**

Ο δείκτης της πρόθεσης για αποταμίευση τους προσεχείς 12 μήνες χάνει έδαφος και διαμορφώνεται 5 μονάδες χαμηλότερα, στις -78,4 μονάδες, με το 80% (από 73%) των ελληνικών νοικοκυριών να μη θεωρεί καθόλου πιθανή την αποταμίευση το επόμενο 12μηνο, έναντι 7% (από 11%) που τη θεωρεί αρκετά ή πολύ πιθανή. Οι αντίστοιχοι δείκτες σε ΕΕ και Ευρωζώνη εξομαλύνονται στις -11,1 μονάδες αμφότεροι.

- **Παραμένουν εξαιρετικά δυσμενείς οι προβλέψεις για την εξέλιξη της ανεργίας**

Ο δείκτης πρόβλεψης για την εξέλιξη της ανεργίας τους προσεχείς 12 μήνες παραμένει στα ίδια σχεδόν επίπεδα τον Ιούνιο, στις 67,8 (από 67,4) μονάδες. Το ποσοστό των πολιτών που προβλέπει ότι η ανεργία θα αυξηθεί ελαφρά ή αισθητά κινείται στο 81-82%, και μόλις 5% αναμένει

ελαφρά ή αισθητή μείωση (από 8%). Οι αντίστοιχοι δείκτες σε ΕΕ και Ευρωζώνη περιορίζονται στις +30,6 και +33,3 μονάδες.

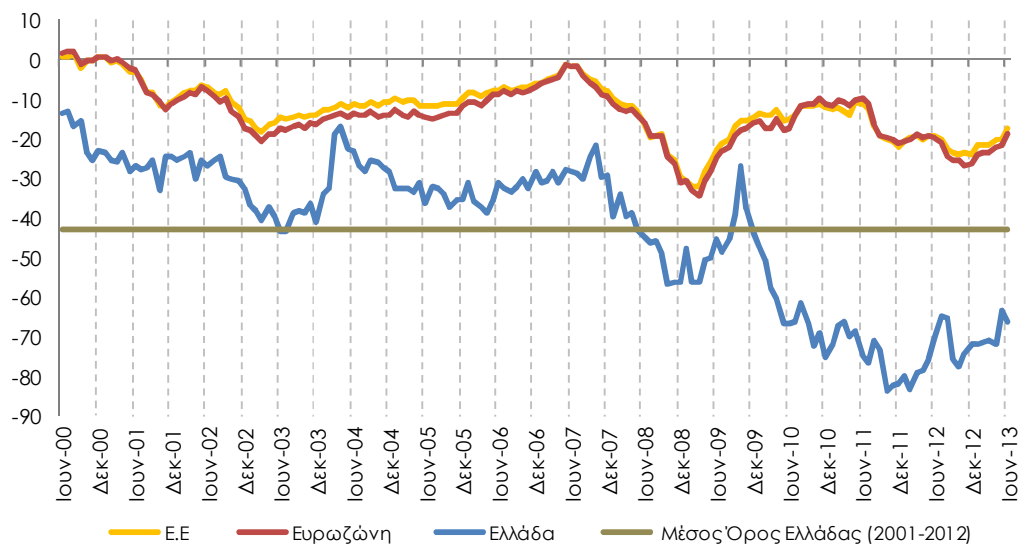
Πίνακας 6: Δείκτης Εμπιστοσύνης Καταναλωτών (εποχικά εξομαλυμένα στοιχεία)

Περιοχή	Ακραίες τιμές		Μέσοι όροι									
	Min	Max	2001-2012	2008	2009	2010	2011	2012				
ΕΕ-27	-31,9 Μαρ-09	0,8 Ιαν-01	-13,0	-17,7	-23,1	-13,1	-15,5	-21,4				
Ευρωζώνη	-34,2 Μαρ-09	1,0 Ιαν-01	-14,2	-18,4	-24,8	-14,2	-14,5	-22,3				
Ελλάδα	-83,8 Οκτ-11	-16,9 Απρ-04	-43,2	-46,0	-45,7	-63,4	-74,1	-74,8				
Περιοχή	2012											
	Ι	Φ	Μ	Α	Μ	Ι	Ι	Α	Σ	Ο	Ν	Δ
ΕΕ-27	-20,6	-20,0	-19,1	-20,1	-19,2	-19,5	-20,1	-22,6	-23,8	-24,2	-23,6	-23,9
Ευρωζώνη	-20,6	-20,1	-18,9	-19,7	-19,1	-19,6	-21,3	-24,4	-25,7	-25,5	-26,7	-26,3
Ελλάδα	-80,1	-83,5	-79,3	-78,7	-75,8	-70,4	-64,7	-65,2	-75,6	-77,5	-74,1	-72,1
Περιοχή	2013											
	Ι	Φ	Μ	Α	Μ	Ι	Ι	Α	Σ	Ο	Ν	Δ
ΕΕ-27	-21,9	-21,6	-21,6	-20,4	-20,2	-17,5						
Ευρωζώνη	-23,9	-23,6	-23,5	-22,3	-21,9	-18,8						
Ελλάδα	-71,9	-71,4	-71,2	-71,8	-63,4	-66,5						

Σημείωση: ο Δείκτης Εμπιστοσύνης Καταναλωτών υπολογίζεται με βάση τις προβλέψεις για τη γενικότερη οικονομική κατάσταση της χώρας, την οικονομική κατάσταση του νοικοκυριού τους, την πρόθεση αποταμίευσης και την πρόβλεψη για την ανεργία. Οι προβλέψεις κινούνται στο διάστημα +100 (όλοι προβλέπουν αύξηση) έως -100 (όλοι προβλέπουν μείωση) και εμφανίζονται ως διαφορές των θετικών-αρνητικών απαντήσεων. Αρνητική διαφορά σημαίνει ότι το ποσοστό αυτών που προβλέπουν μείωση του συγκεκριμένου μεγέθους είναι υψηλότερο του ποσοστού όσων προσδοκούν αύξηση και αντίστροφα.

Πηγή: Ευρωπαϊκή Επιτροπή, DG Ecfm

Διάγραμμα 6: Δείκτης Εμπιστοσύνης Καταναλωτών (εποχικά εξομαλυμένα στοιχεία)



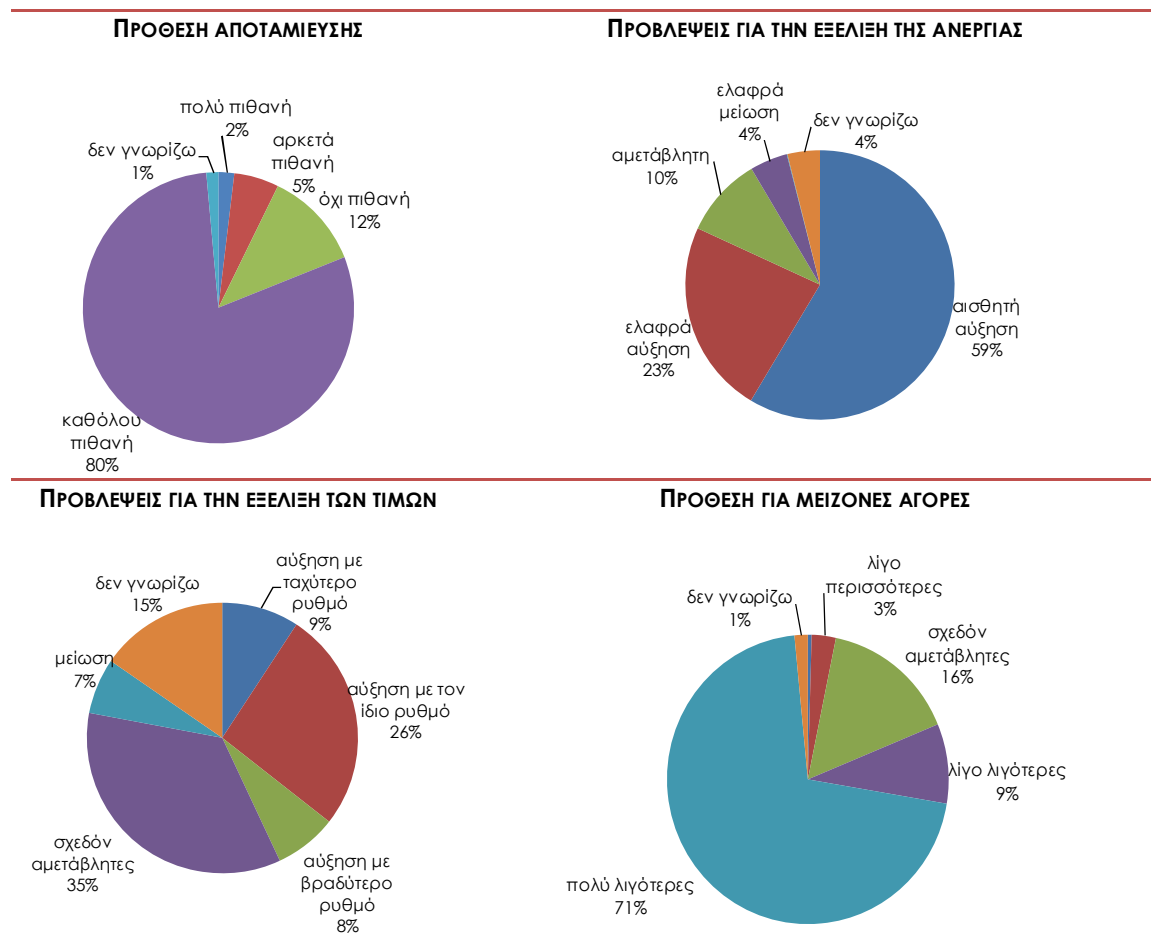
Πηγή: Ευρωπαϊκή Επιτροπή, DG Ecfm

• **Υποτονικές οι προβλέψεις για μείζονες αγορές**

Η πρόθεση των καταναλωτών για σημαντικές αγορές τους προσεχείς 12 μήνες (επίπλων, ηλεκτρικών συσκευών κ.λπ.) επιδεινώνεται τον Ιούνιο, με το σχετικό δείκτη να κινείται στις -72,2

μονάδες (από -67,8). Το 71% (από 65%) των καταναλωτών προβλέπει ότι θα προβούν σε πολύ λιγότερες δαπάνες, ενώ μειώνεται στο 3% (από 5%) το ποσοστό εκείνων που αναμένουν ότι οι δαπάνες τους θα αυξηθούν λίγο ή πολύ. Οι ευρωπαϊκοί αρνητικοί δείκτες διαμορφώνονται στις -24,9 και -26,3 μονάδες σε ΕΕ και Ευρωζώνη αντίστοιχα.

Διάγραμμα 7: Βασικοί Δείκτες έρευνας καταναλωτών το επόμενο 12μηνο



Πηγή: IOBE

• **Σταθεροποιείται η αποπληθωριστική τάση στις προσδοκίες των τιμών**

Ο δείκτης πρόβλεψης μεταβολών των τιμών τους προσεχείς 12 μήνες παραμένει σχεδόν αμετάβλητος σε αρνητικά επίπεδα (-4,1 από -4,5 μον.), με το ποσοστό εκείνων που προβλέπουν αύξηση τιμών με τον ίδιο ή ταχύτερο ρυθμό να αυξάνεται στο 34% (από 31%) και το ποσοστό όσων θεωρούν ότι οι τιμές θα μειωθούν ή θα παραμείνουν αμετάβλητες να περιορίζεται στο 42% (από 46%). Οι αντίστοιχοι δείκτες σε ΕΕ και Ευρωζώνη παραμένουν στις +17,4 και +16,0 μονάδες.

• **Αυξάνεται το ποσοστό των νοικοκυριών που «μόλις τα βγάζει πέρα»**

Στις εκτιμήσεις για την τρέχουσα οικονομική κατάσταση του νοικοκυριού, το ποσοστό των καταναλωτών που δηλώνει ότι «μόλις τα βγάζει πέρα» αυξάνεται στο 63% (από 55%), ενώ το αντίστοιχο εκείνων που αναφέρουν ότι αντλούν από τις αποταμιεύσεις τους μειώνεται στο 16% (από 19%). Και πάλι ένα 8% των καταναλωτών δηλώνει ότι αποταμιεύει λίγο ή πολύ, ενώ τέλος, το ποσοστό όσων αναφέρουν ότι έχουν χρεωθεί υποχωρεί στο 13% (από 17%).