



ΙΔΡΥΜΑ ΟΙΚΟΝΟΜΙΚΩΝ & ΒΙΟΜΗΧΑΝΙΚΩΝ ΕΡΕΥΝΩΝ

ΑΠΟΤΕΛΕΣΜΑΤΑ ΕΡΕΥΝΩΝ ΟΙΚΟΝΟΜΙΚΗΣ ΣΥΓΚΥΡΙΑΣ

ΙΟΥΝΙΟΣ 2014

- Α. ΟΙΚΟΝΟΜΙΚΟ ΚΛΙΜΑ (ΕΛΛΑΔΑ – ΕΕ-28– ΕΥΡΩΖΩΝΗ)
- Β. ΒΙΟΜΗΧΑΝΙΑ –ΚΑΤΑΣΚΕΥΕΣ –ΛΙΑΝΙΚΟ ΕΜΠΟΡΙΟ – ΥΠΗΡΕΣΙΕΣ
- Γ. ΚΑΤΑΝΑΛΩΤΙΚΗ ΕΜΠΙΣΤΟΣΥΝΗ (ΕΛΛΑΔΑ – ΕΕ-28– ΕΥΡΩΖΩΝΗ)

1 Ιουλίου 2014

Το IOBE διεξάγει κάθε μήνα από το 1981 Έρευνες Οικονομικής Συγκυρίας στις επιχειρήσεις στους τέσσερις τομείς της οικονομίας και, από τον Μάιο του 2008, και στους καταναλωτές. Οι έρευνες αποτελούν μέρος του κοινού εναρμονισμένου προγράμματος της Ευρωπαϊκής Ένωσης (DG ECFIN) και τα αποτελέσματά τους χρησιμοποιούνται για τον υπολογισμό του δείκτη οικονομικού κλίματος σε Ελλάδα και στις υπόλοιπες ευρωπαϊκές χώρες, ενώ δημοσιεύονται αναλυτικά στις εκδόσεις της Ευρωπαϊκής Επιτροπής. Οι αναλύσεις που δημοσιεύονται κάθε μήνα με τη μορφή αυτής της έκδοσης στηρίζονται στα πρωτογενή, αναλυτικά στοιχεία για πάνω από 1000 επιχειρήσεις και αντιπροσωπευτικό δείγμα 1500 καταναλωτών, όπως προκύπτουν από τις έρευνες που διεξάγει αποκλειστικά και μόνο το IOBE για την Ελλάδα για λογαριασμό της Ευρωπαϊκής Επιτροπής.

Επόμενο δελτίο: **1 Αυγούστου 2014**

A. ΟΙΚΟΝΟΜΙΚΟ ΚΛΙΜΑ: ΕΕ-28, ΕΥΡΩΖΩΝΗ, ΕΛΛΑΔΑ**Ε.Ε – ΕΥΡΩΖΩΝΗ: Μικρή επιδείνωση στο οικονομικό κλίμα στην Ευρωζώνη, σταθερότητα στην ΕΕ**

Το οικονομικό κλίμα τον Ιούνιο επιδεινώνεται ελαφρά στην Ευρωζώνη, αλλά παραμένει σταθερό στην ΕΕ, με το σχετικό δείκτη να χάνει 0,6 μονάδες στην πρώτη περίπτωση και 0,1 στη δεύτερη, φθάνοντας αντίστοιχα στις 102,0 και 106,4 μονάδες, ανώτερα του μακροχρόνιου μέσου όρου του¹. Αναλυτικότερα:

Στην **Ευρωζώνη**, η μικρή υποχώρηση του κλίματος που φέρνει το σχετικό δείκτη στα επίπεδα του Απριλίου, εκπορεύεται λιγότερο από την κάμψη της καταναλωτικής εμπιστοσύνης και περισσότερο από την επιδείνωση των επιχειρηματικών προσδοκιών στις Κατασκευές και τη Βιομηχανία. Στο Λιανικό Εμπόριο, το κλίμα παρέμεινε επί της ουσίας αμετάβλητο, ενώ οι Υπηρεσίες κατέγραψαν μικρή άνοδο. Συγκεκριμένα, στις **Κατασκευές**, ο δείκτης κλίματος καταγράφει αρνητική μεταβολή που φθάνει τις -1,7 μονάδες, ενώ ελαφρώς μικρότερη είναι η αντίστοιχη πτώση στη **Βιομηχανία** (-1,2). Στις **Υπηρεσίες**, η άνοδος του δείκτη είναι οριακή (+0,4), ενώ στο **Λιανικό εμπόριο** το κλίμα μεταβάλλεται αμελητέα (+0,3). Τέλος, η **καταναλωτική εμπιστοσύνη** χάνει κατά μέσο όρο 0,4 μονάδες, ενώ σε επίπεδο χωρών, από τις πέντε μεγαλύτερες οικονομίες της ζώνης του ευρώ, οι συνολικές προσδοκίες βελτιώνονται στην Ολλανδία (+0,7) και την Ισπανία (+2,2) και επιδεινώνονται στην Γερμανία (-1,3), την Γαλλία (-1,2) και την Ιταλία (-1,0).

Στην **ΕΕ** το οικονομικό κλίμα παραμένει σχετικά σταθερό, ενώ στο Ην. Βασίλειο, τη μία από τις δύο μεγαλύτερες οικονομίες εκτός Ευρωζώνης, καταγράφει θετική μεταβολή (+2,2), με τον αντίστοιχο δείκτη στην Πολωνία να μεταβάλλεται επίσης θετικά (+1,2). Σε τομεακό επίπεδο, οι προσδοκίες στην ΕΕ βελτιώνονται σημαντικά στις Υπηρεσίες, ενώ στη Βιομηχανία και τις Κατασκευές, οι σχετικοί δείκτες επιδεινώνονται, όπως και στην Ευρωζώνη. Στο Λιανικό Εμπόριο σημειώνεται επίσης πτώση στο σχετικό δείκτη, αντίθετα με την Ευρωζώνη, ενώ τέλος, η καταναλωτική εμπιστοσύνη στην ΕΕ παραμένει εν πολλοίς σταθερή. Αναλυτικότερα:

- Στη **Βιομηχανία**, οι δείκτες επιχειρηματικών προσδοκιών διαμορφώνονται στις -2,4 και τις -4,3 μονάδες σε ΕΕ και Ευρωζώνη αντίστοιχα. Οι *προβλέψεις για την εξέλιξη της παραγωγής* επιδεινώνονται ελαφρά και στις δύο ζώνες, εξέλιξη ανάλογη με εκείνη στις *εκτιμήσεις για τα επίπεδα παραγγελιών και ζήτησης* στην Ευρωζώνη, με τις αντίστοιχες στην ΕΕ να παραμένουν αμετάβλητες. Στις *εκτιμήσεις για τα αποθέματα* καταγράφεται οριακή κλιμάκωση και στις δύο ζώνες.
- Στις **Υπηρεσίες**, οι δείκτες προσδοκιών διαμορφώνονται στις +9,7 και +4,2 μονάδες αντίστοιχα σε ΕΕ και Ευρωζώνη. Οι *εκτιμήσεις των επιχειρήσεων για την τρέχουσα δραστηριότητά τους* δεν μεταβάλλονται στην ΕΕ, βαίνοντας ελαφρά επιδεινούμενες στην Ευρωζώνη, ενώ οι *εκτιμήσεις για την τρέχουσα ζήτηση* χάνουν έδαφος σε αμφότερες τις ζώνες. Οι *προβλέψεις των επιχειρήσεων για τη βραχυπρόθεσμη εξέλιξη της ζήτησης* κερδίζουν αντίθετα 4-5 μονάδες σε ΕΕ και Ευρωζώνη.

¹ Ο δείκτης επιχειρηματικών προσδοκιών στη Γαλλία αναθεωρήθηκε ελαφρά τον Ιούνιο σε σύγκριση με το δελτίο Τύπου του Μαΐου, προκαλώντας μια προς τα κάτω διόρθωση κατά μία δεκαδική μονάδα στο συνολικό δείκτη της Ευρωζώνης (στις 102,6 μονάδες).

- Στο **Λιανικό Εμπόριο**, οι σχετικοί δείκτες διαμορφώθηκαν στις +2,8 μονάδες στην ΕΕ και τις -2,1 μονάδες στην Ευρωζώνη. Οι εκτιμήσεις για την τρέχουσα επιχειρηματική δραστηριότητα χάνουν 2 μονάδες στην ΕΕ και βελτιώνονται οριακά στην Ευρωζώνη, ενώ οι εκτιμήσεις για τα αποθέματα υποδηλώνουν μικρή αποκλιμάκωση μόνο στην ΕΕ. Τέλος, πτωτικά κινείται ο δείκτης των προβλέψεων για τις πωλήσεις τους επόμενους μήνες και στις δύο ζώνες.
- Στις **Κατασκευές**, ο δείκτης επιχειρηματικών προσδοκιών κινείται στις -26,1 και -31,8 μονάδες σε ΕΕ και Ευρωζώνη αντίστοιχα. Στην ΕΕ, οι αρνητικές προβλέψεις για το επίπεδο των εργασιών εντείνονται ελαφρά στην ΕΕ, ενώ οι προβλέψεις για την απασχόληση αποδυναμώνονται και στις δύο ζώνες.
- Ο **Δείκτης Καταναλωτικής Εμπιστοσύνης** διαμορφώνεται στις -4,3 και -7,5 μονάδες στην ΕΕ και την Ευρωζώνη αντίστοιχα. Οι αρνητικές προβλέψεις των καταναλωτών για την οικονομική κατάσταση του νοικοκυριού τους δεν μεταβάλλονται στην ΕΕ, ενώ βελτιώνονται οριακά στην Ευρωζώνη, με τις προβλέψεις για την οικονομική κατάσταση της χώρας να βελτιώνονται ελαφρά μόνο στην ΕΕ. Οριακή είναι και η άνοδος της πρόθεσης για αποταμίευση και στις δύο ζώνες, ενώ οι προβλέψεις για την εξέλιξη της ανεργίας εντείνονται ελαφρά σε αμφότερες τις ζώνες.
- Τέλος, ο δείκτης επιχειρηματικών προσδοκιών στις **Χρηματοοικονομικές Υπηρεσίες** (δεν περιλαμβάνεται στο δείκτη οικονομικού κλίματος) αποδυναμώνεται ήπια και στις δύο ζώνες, φθάνοντας στις 20,8 (από 21,9) και τις 16,4 (από 17,1) μονάδες αντίστοιχα στην ΕΕ και την Ευρωζώνη. Από τα επιμέρους στοιχεία, οι εκτιμήσεις για την τρέχουσα κατάσταση των επιχειρήσεων και οι προβλέψεις της ζήτησης στο επόμενο τρίμηνο επιδεινώνονται σε αμφότερες τις ζώνες, ενώ αντίθετα οι εκτιμήσεις για την τρέχουσα πορεία της ζήτησης κινούνται ανοδικά, τόσο στην ΕΕ, όσο και στην Ευρωζώνη.

Πίνακας 1: Δείκτες Οικονομικού Κλίματος (1990-2013=100, εποχικά εξομαλυμένα στοιχεία)¹

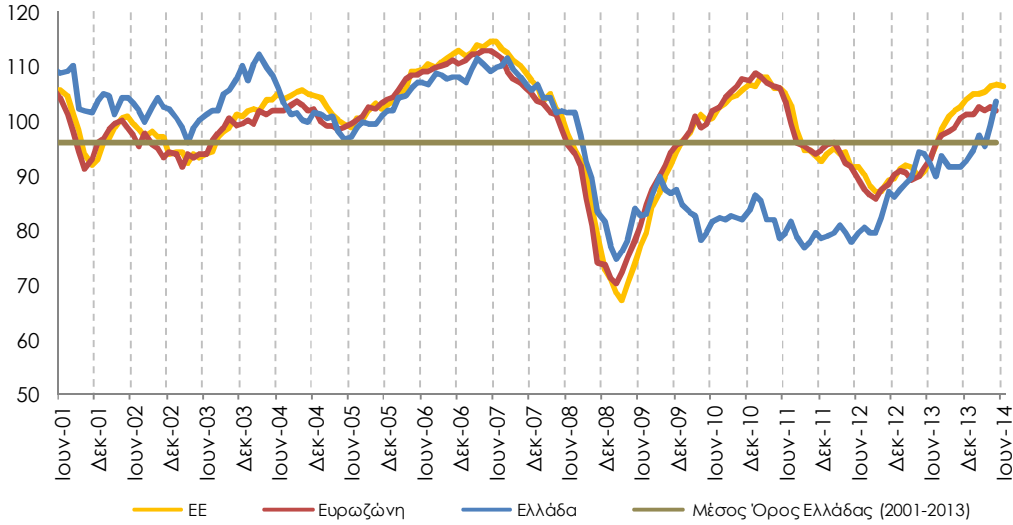
Περιοχή	Ακραίες τιμές ²		Μέσος όρος									
	Min	Max	2001-2013	2009	2010	2011	2012	2013				
ΕΕ-28	67,2 Μαρ-09	114,1 Ιουν-07	99,0	79,6	101,9	101,3	91,0	95,9				
Ευρωζώνη	70,0 Μαρ-09	113,5 Ιαν-01	98,4	80,8	101,4	102,2	90,8	93,8				
Ελλάδα	74,4 Μαρ-09	111,9 Απρ-04	96,1	82,3	82,3	81,0	80,3	90,8				
Περιοχή	2013											
	I	Φ	M	A	M	I	I	A	Σ	Ο	N	Δ
ΕΕ-28	91,3	91,8	91,6	89,9	91,0	92,8	95,3	98,4	100,9	101,9	102,4	103,8
Ευρωζώνη	90,1	90,8	90,5	89,0	89,8	91,7	92,9	95,7	97,3	98,1	98,8	100,4
Ελλάδα	86,1	87,3	88,5	89,5	94,2	94,0	92,1	89,7	93,6	91,7	91,6	91,4
Περιοχή	2014											
	I	Φ	M	A	M	I	I	A	Σ	Ο	N	Δ
ΕΕ-28	104,8	105,0	105,3	106,3	106,5	106,4						
Ευρωζώνη	101,0	101,2	102,5	102,0	102,6	102,0						
Ελλάδα	92,6	94,8	97,5	95,4	99,1	103,7						

¹ Ο Δείκτης Οικονομικού Κλίματος είναι το σταθμισμένο άθροισμα των Δεικτών Επιχειρηματικών Προσδοκιών στη Βιομηχανία, τις Κατασκευές, το Λιανικό Εμπόριο, τις Υπηρεσίες και του Δείκτη Καταναλωτικής Εμπιστοσύνης.

² Οι ακραίες τιμές αναφέρονται στην περίοδο 2001-2012, σε όλους τους πίνακες

Πηγή: Ευρωπαϊκή Επιτροπή, DG Ecfm

Διάγραμμα 1: Δείκτες Οικονομικού Κλίματος Ε.Ε-28 και Ελλάδα (1990-2013=100, εποχικά εξομαλυμένα στοιχεία)



Πηγή: Ευρωπαϊκή Επιτροπή, DG Ecfm

ΕΛΛΑΔΑ: Σημαντική βελτίωση κλίματος, με ενίσχυση καταναλωτικής εμπιστοσύνης

Ο Δείκτης Οικονομικού Κλίματος στην Ελλάδα τον Ιούνιο διατηρεί την πρόσφατη ανοδική τάση του και διαμορφώνεται στις 103,7 (από 99,1) μονάδες, στην καλύτερη επίδοση από τον Απρίλιο του 2008. **Η απαισιοδοξία πολιτών και επιχειρήσεων για την εξέλιξη της οικονομικής δραστηριότητας στη χώρα συνεχώς αμβλύνεται: στις Υπηρεσίες καταγράφεται αισθητή ανάκαμψη προσδοκιών, ενώ και στη Βιομηχανία, το Λιανικό Εμπόριο και τις Κατασκευές το κλίμα επίσης βελτιώνεται. Η καταναλωτική εμπιστοσύνη συνεχίζει να βελτιώνεται για τέταρτο διαδοχικό μήνα, στα λιγότερο αρνητικά επίπεδα των τελευταίων 4½ ετών, αντανακλώντας λιγότερο απαισιόδοξες προβλέψεις για την οικονομική κατάσταση των νοικοκυριών και της χώρας. Όπως είναι εύλογο ένα μέρος της καταγραφόμενης βελτίωσης θα πρέπει να αποδοθεί στην ιδιαίτερα θετική πορεία του τουρισμού που με τη σειρά της επηρεάζει διάφορους κλάδους της οικονομίας ενώ στηρίζει εισοδηματικά μεγάλο πλήθος νοικοκυριών, κυρίως στην περιφέρεια.** Αναλυτικότερα:

- στη **Βιομηχανία**, οι προβλέψεις για τη βραχυπρόθεσμη εξέλιξη της παραγωγής μεταβάλλονται θετικά, με τις εκτιμήσεις για το τρέχον επίπεδο παραγγελιών και ζήτησης να κερδίζουν ήπια έδαφος και το δείκτη για τα αποθέματα να αποκλιμακώνεται.
- στις **Υπηρεσίες**, οι εκτιμήσεις των επιχειρήσεων για την τρέχουσα δραστηριότητά τους ανακάμπτουν αισθητά, όπως και εκείνες για την τρέχουσα ζήτηση, με τις προβλέψεις για τη βραχυπρόθεσμη εξέλιξη της ζήτησης να βελτιώνονται επίσης, αλλά ηπιότερα.
- στο **Λιανικό Εμπόριο**, οι αρνητικές εκτιμήσεις για τις τρέχουσες πωλήσεις αμβλύνονται, ενώ και οι προβλέψεις για τις βραχυπρόθεσμες προοπτικές τους βελτιώνονται, με το δείκτη των αποθεμάτων να κινείται ελαφρώς ανοδικά.
- στις **Κατασκευές**, οι αρνητικές προβλέψεις για το πρόγραμμα εργασιών των επιχειρήσεων βελτιώνονται ελαφρά, εξέλιξη ανάλογη με εκείνη του δείκτη πρόβλεψης για την απασχόληση.
- στην **Καταναλωτική Εμπιστοσύνη**, οι προβλέψεις για την οικονομική κατάσταση του νοικοκυριού και εκείνες για την οικονομική κατάσταση της χώρας το επόμενο 12μηνο ενισχύονται σημαντικά, ενώ οι προθέσεις για αποταμίευση επιδεινώνονται ελαφρά, όπως συμβαίνει και με τις προβλέψεις για την εξέλιξη της ανεργίας.

ΒΙΟΜΗΧΑΝΙΑ: Βελτίωση προσδοκιών με ενίσχυση παραγωγής

Ο Δείκτης Επιχειρηματικών Προσδοκιών στη Βιομηχανία κινείται ανοδικά και τον Ιούνιο, στις 99,9 (από 95,1) μονάδες, στα υψηλότερα επίπεδα των τελευταίων έξι ετών. **Όλες οι βασικές μεταβλητές του δείκτη καταγράφουν μικρή βελτίωση τον Ιούνιο. Ωστόσο, οι εκτιμήσεις παραγγελιών και τρέχουσας ζήτησης παραμένουν αρνητικές.** Αναλυτικά:

α) Σε **επίπεδο παραγγελιών και τρέχουσας ζήτησης**, ο σχετικός δείκτης, παρότι αρνητικός, εξομαλύνεται, στις -22 μονάδες (από -27), με το 27% (από 1/3) των επιχειρήσεων να δηλώνει χαμηλές για την εποχή παραγγελίες και το 5% να αναφέρει το αντίθετο.

β) Στις **προβλέψεις για την εξέλιξη της παραγωγής τους προσεχείς 3-4 μήνες**, ο σχετικός δείκτης επίσης κινείται ανοδικά, στις +26 (από +21) μονάδες, με το 36% (από 31%) των επιχειρήσεων να προβλέπει άνοδο της παραγωγής του το επόμενο τρίμηνο και το 1/10 εκ νέου μείωσή της.

γ) Πτωτική είναι η τάση που καταγράφεται στις εκτιμήσεις για τα **αποθέματα έτοιμων προϊόντων**, με το σχετικό ισοζύγιο να διαμορφώνεται στη -1 μονάδα (από +3). Το 12% (από 17%) των επιχειρήσεων αναφέρει υψηλά και το 12% (από 14%) χαμηλά για την εποχή αποθέματα.

δ) Οι τάσεις στους δείκτες που συνδέονται με την **εξαγωγική δραστηριότητα των επιχειρήσεων** είναι μικτές: οι **εκτιμήσεις για τις εξαγωγές το τελευταίο τρίμηνο** κερδίζουν έδαφος (+5 από -4 μον. το σχετικό ισοζύγιο), ενώ αντίθετα οι **εκτιμήσεις για τις παραγγελίες και τη ζήτηση εξωτερικού** (-21 από -15 μον. ο δείκτης) και οι **προβλέψεις για εξαγωγές τους προσεχείς μήνες** (+25 από +27 μον.) επιδεινώνονται ελαφρώς.

ε) Οι **προβλέψεις για τις πωλήσεις τους προσεχείς μήνες** βελτιώνονται οριακά, με το σχετικό ισοζύγιο να διαμορφώνεται στις +27 μονάδες και το 38% των επιχειρήσεων να αναμένει άνοδο πωλήσεων στο επόμενο διάστημα. Εντονότερη είναι όμως η ανάκαμψη στις **εκτιμήσεις για τις τρέχουσες πωλήσεις**, με το σχετικό δείκτη να φθάνει στις +11 (από -8) μονάδες.

στ) Οι **μήνες εξασφαλισμένης παραγωγής** υποχωρούν τον Ιούνιο ελαφρά, φθάνοντας στους 4,3 (από 4,6), ενώ ως προς το ποσοστό **χρησιμοποίησης εργοστασιακού δυναμικού**, αυτό παραμένει στα ίδια επίπεδα (68,9%).

ζ) Ο δείκτης **προβλέψεων για την απασχόληση** μεταβάλλεται θετικά, φθάνοντας στις -2 (από -9) μονάδες, με το 8% των επιχειρήσεων να προβλέπουν ενίσχυση της απασχόλησης εντός του προσεχούς τριμήνου και το 10% (από 18%) πτώση της.

η) Στις **προβλέψεις για τις μεταβολές των τιμών**, ο σχετικός αρνητικός δείκτης παραμένει σχεδόν στο ίδιο επίπεδο τον Ιούνιο, στις -13 μονάδες, με το 86% (από 83%) των επιχειρήσεων να προβλέπει και πάλι σταθερότητα τιμών το επόμενο τρίμηνο και το 14% εκ νέου άνοδό τους.

θ) Τέλος, στο τριμηνιαίο ερώτημα σχετικά με την **ανταγωνιστική θέση των επιχειρήσεων** στις αγορές στις οποίες δραστηριοποιούνται, οι εκτιμήσεις βελτιώνονται σε σχέση με τη μέτρηση Μαρτίου ως προς την ελληνική αγορά (+16 από +10 μον. ο δείκτης) και την ΕΕ (+9 από +3 μον. το ισοζύγιο), ενώ αντίθετα επιδεινώνονται ελαφρά ως προς τις υπόλοιπες αγορές (+6 από +8 μον. το ισοζύγιο).

Σε επίπεδο βασικών τομέων, οι επιχειρηματικές προσδοκίες βελτιώνονται σε όλους και εντονότερα στα Ενδιάμεσα Αγαθά. Αναλυτικότερα:

Ο Δείκτης Επιχειρηματικών Προσδοκιών στα **Καταναλωτικά Αγαθά** μεταβάλλεται θετικά, αλλά ήπια και τον Ιούνιο, φθάνοντας στις 103,7 (από 100,7) μονάδες. Από τους βασικούς δείκτες, το αρνητικό ισοζύγιο παραγγελιών και εγχώριας ζήτησης βελτιώνεται στις -14 (από -23) μονάδες, ενώ η προβλεπόμενη παραγωγή παραμένει ουσιαστικά στα ίδια, αρκετά θετικά επίπεδα (στις +31 μον. ο δείκτης). Ο δείκτης των αποθεμάτων κινείται ελαφρώς πτωτικά, στις -4 (από -6) μονάδες, ενώ από τα υπόλοιπα στοιχεία, ο δείκτης των προβλέψεων για τις προβλεπόμενες εξαγωγές μεταβάλλεται αρνητικά, κατά 13 μονάδες (+11 μον.), ενώ αντίθετα οι παραγγελίες και ζήτηση εξωτερικού κερδίζουν 2 μονάδες (στις -11 το ισοζύγιο). Οι προβλέψεις για την απασχόληση παραμένουν αμετάβλητες (+3 μον. ο δείκτης), με το 83% των επιχειρήσεων να αναμένουν σταθερότητα, εξέλιξη ανάλογη με εκείνη στις τιμές (στις -16 μον. ο σχετικός δείκτης). Τέλος, στο τριμηνιαίο ερώτημα για την ανταγωνιστική θέση των επιχειρήσεων, σημειώνεται ανάκαμψη του σχετικού ισοζυγίου προς όλους τους προορισμούς.

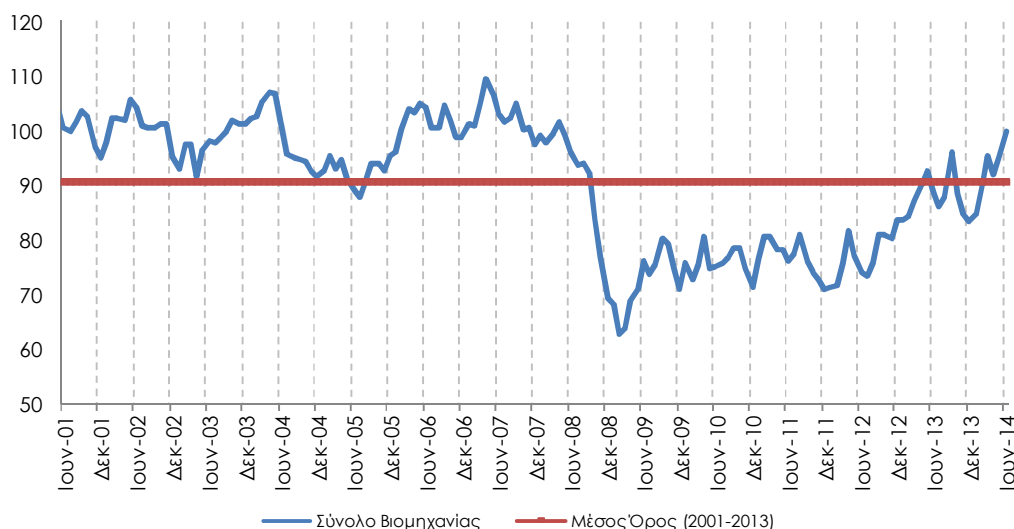
Πίνακας 2: Δείκτης Επιχειρηματικών Προσδοκιών στη Βιομηχανία

Τομέας		Ακραίες τιμές			Μέσος όρος						
Βιομηχανία (1996-2006=100)		Min	Max	2001-2013	2009	2010	2011	2012	2013		
		62,8 Φεβ-09	109,5 Απρ-07	90,7	72,1	75,8	76,9	77,2	87,8		
2013											
I	Φ	M	A	M	I	I	A	Σ	Ο	N	Δ
83,7	84,4	87,1	90,3	92,6	88,8	86,2	88,0	96,1	88,4	84,6	83,4
2014											
I	Φ	M	A	M	I	I	A	Σ	Ο	N	Δ
84,7	89,9	95,5	91,9	95,1	99,9						

Σημείωση: Ο δείκτης επιχειρηματικών προσδοκιών υπολογίζεται με βάση τις προβλέψεις παραγωγής, τις εκτιμήσεις για το ύψος των αποθεμάτων και τις εκτιμήσεις για τις παραγγελίες και τη ζήτηση.

Πηγή: IOBE

Διάγραμμα 2: Δείκτης Επιχειρηματικών Προσδοκιών στη Βιομηχανία (1996-2006=100)



Πηγή: IOBE

Ο δείκτης επιχειρηματικών προσδοκιών στα **Κεφαλαιουχικά Αγαθά** ανακάμπτει ελαφρώς τον Ιούνιο, μετά από ένα δίμηνο εξασθένισης, φθάνοντας τις 89,9 (από 87,4) μονάδες. Η μικρή ανάκαμψη εκπορεύεται από το διπλασιασμό του θετικού ισοζυγίου προβλέψεων για την παραγωγή (+16 μον.) και την έντονη πτώση στο δείκτη των εκτιμήσεων για τα αποθέματα (-3 από +17 μον.). Τις εξελίξεις αυτές αντισταθμίζει εν πολλοίς η αισθητή επιδείνωση στις εκτιμήσεις για τις παραγγελίες και τη ζήτηση (στις -45 από -29 μον. ο σχετικός δείκτης). Ως προς τους εξαγωγικούς δείκτες, οι εκτιμήσεις για τις τρέχουσες εξαγωγές και οι προβλέψεις εξαγωγών του επόμενου τριμήνου καταγράφουν σημαντική άνοδο στα σχετικά τους ισοζύγια, με τις παραγγελίες και τη ζήτηση εξωτερικού να σημειώνουν αντίθετα επιδείνωση. Οι προβλέψεις για την απασχόληση του κλάδου βελτιώνονται (-8 από -41 μον. ο δείκτης), ενώ ως προς τις τιμές, ο σχετικός δείκτης παραμένει στις -9 μονάδες, με το 1/10 των επιχειρήσεων να αναμένει μείωσή τους και οι υπόλοιπες σταθερότητα. Τέλος, στο τριμηνιαίο ερώτημα για την ανταγωνιστική θέση των επιχειρήσεων καταγράφεται βελτίωση στην εγχώρια και την ευρωπαϊκή αγορά και σταθερότητα προς τους υπόλοιπους προορισμούς.

Ανοδικά κινείται ο δείκτης επιχειρηματικών προσδοκιών στα **Ενδιάμεσα Αγαθά** και τον Ιούνιο, φθάνοντας στις 97,2 (από 89,1) μονάδες. Ο δείκτης προβλέψεων για τη βραχυπρόθεσμη εξέλιξη της παραγωγής κερδίζει 10 μονάδες (στις +22 μον.), με την αντίστοιχη θετική μεταβολή στις εκτιμήσεις για τις τρέχουσες παραγγελίες και τη ζήτηση να είναι παρόμοια (-24 από -33 μον. το ισοζύγιο). Στα αποθέματα καταγράφεται μικρή αποκλιμάκωση (στις +6 από +11 μον. το ισοζύγιο), ενώ στα υπόλοιπα στοιχεία δραστηριότητας, ανοδική είναι η τάση στις τρέχουσες και προβλεπόμενες εξαγωγές του τομέα. Ως προς την προβλεπόμενη απασχόληση, περισσότερες εξακολουθούν να είναι οι επιχειρήσεις που αναμένουν μείωσή της σε σχέση με εκείνες που προβλέπουν άνοδο, με το σχετικό αρνητικό ισοζύγιο να παραμένει στις -9 μονάδες και το 78% (από 83%) να μην αναμένει μεταβολές. Στις τιμές, ο σχετικός δείκτης δεν μεταβάλλεται από τις -11 μονάδες, ενώ τέλος, οι εκτιμήσεις των επιχειρήσεων για την ανταγωνιστική τους θέση βελτιώνονται για την εγχώρια αγορά, αλλά επιδεινώνονται για τη διεθνή αγορά.

ΚΑΤΑΣΚΕΥΕΣ: Ανάκαμψη επιχειρηματικών προσδοκιών, αλλά με χαμηλή δραστηριότητα

Ο Δείκτης Επιχειρηματικών Προσδοκιών στις Κατασκευές επανέρχεται στην ανοδική του πορεία τον Ιούνιο, καθώς κινείται στις 84,2 μονάδες. Πρόκειται για τη δεύτερη υψηλότερη επίδοση των τελευταίων 5½ ετών - μετά από εκείνη του περσινού Σεπτεμβρίου - η οποία εκπορεύεται κυρίως από τα Δημόσια έργα, αλλά με τους περισσότερους δείκτες δραστηριότητας απλώς να περιορίζουν το πολύ αρνητικό πρόσημό τους. **Οι αρνητικές προβλέψεις για το επίπεδο των προγραμματισμένων εργασιών αμβλύνονται τον Ιούνιο, ιδιαίτερα στις Ιδιωτικές Κατασκευές, ενώ οι ήδη θετικές προβλέψεις για την απασχόληση ανακάμπτουν εκ νέου.** Αναλυτικότερα, ο αρνητικός δείκτης προβλέψεων για το πρόγραμμα εργασιών των επιχειρήσεων κερδίζει 4 μονάδες (στις -60) τον Ιούνιο, αν και επτά στις δέκα επιχειρήσεις διατυπώνουν και πάλι απαισιόδοξες προβλέψεις για το επίπεδο των εργασιών τους το επόμενο τρίμηνο και μόλις το 9% (από 7%) να αναφέρει το αντίθετο. Το ισοζύγιο προβλέψεων για την απασχόληση όμως κερδίζει 3 μονάδες και διαμορφώνεται στις +21 μονάδες, ενώ από τα υπόλοιπα στοιχεία δραστηριότητας, οι εκτιμήσεις για την τρέχουσα πορεία εργασιών των επιχειρήσεων επιδεινώνονται (-26 από -14 μονάδες ο σχετικός δείκτης). Οι μήνες εξασφαλισμένης δραστηριότητας περιορίζονται στους 10,9 (από 11,5), ενώ σε επίπεδο τιμών, το σχετικό αρνητικό ισοζύγιο διατηρείται ισχυρό στις -27 (από -31) μονάδες. Τέλος, περιορίζεται οριακά στο 10% (από 12%) το ποσοστό των επιχειρήσεων

του τομέα που αναφέρουν απρόσκοπτη επιχειρηματική λειτουργία, ενώ από τις υπόλοιπες επιχειρήσεις, το 28% επισημαίνει την ανεπαρκή χρηματοδότηση, το 43% τη χαμηλή ζήτηση και το 17% παράγοντες όπως η γραφειοκρατία, η έλλειψη μεγάλων έργων και μελετών κ.α. ως τα βασικότερα εμπόδια που επηρεάζουν τη δραστηριότητά τους.

Αναλυτικότερα στους επιμέρους κλάδους:

Ο δείκτης επιχειρηματικών προσδοκιών στις **Ιδιωτικές Κατασκευές** κινείται ανοδικά και τον Ιούνιο, στις 63,0 (από 57,6) μονάδες τον προηγούμενο μήνα, πολύ υψηλότερα έναντι της αντίστοιχης περσινής του (33,5 μονάδες). Τόσο η μικρή βελτίωση στον αρνητικό δείκτη προβλέψεων για την απασχόληση (-1 από -6 μον.), όσο και η ανάλογη άμβλυνση στο χαμηλό επίπεδο προγραμματισμένων εργασιών (-69 από -75 μον. το ισοζύγιο) συμβάλλουν στην άνοδο του συνολικού δείκτη. Από τα υπόλοιπα στοιχεία, οι εκτιμήσεις για την τρέχουσα πορεία εργασιών των επιχειρήσεων επιδεινώνονται (-16 από +3 μον. ο σχετικός δείκτης), ενώ οι μήνες εξασφαλισμένης δραστηριότητας υποχωρούν σε ιστορικά χαμηλά επίπεδα, στους 2,5 (από 4,5 μήνες). Σε επίπεδο τιμών, οι αποπληθωριστικές προσδοκίες φέρνουν το σχετικό δείκτη στις -16 (από -20) μονάδες, ενώ τέλος, μόνο 3% των επιχειρήσεων δεν αναφέρει προσκόμματα στη λειτουργία του. Αντίθετα, το 63% των ερωτηθέντων να δηλώνουν ως βασικότερο εμπόδιο τη χαμηλή ζήτηση, το 19% την ανεπάρκεια χρηματοδότησης και το 13% τους λοιπούς παράγοντες.

Επανερχεται σε ανοδική τροχιά, μετά την πτώση του Μαΐου, ο δείκτης επιχειρηματικών προσδοκιών στις **Κατασκευές Δημοσίων Έργων**, ο οποίος φθάνει στις 93 (από 91,2) μονάδες. Η προγραμματισμένη δραστηριότητα του κλάδου - εκπορευόμενη κυρίως από τα ανελημμένα έργα στους αυτοκινητόδρομους, τα έργα περιβαλλοντικής διαχείρισης και τις εργασίες των εγχώριων εταιριών στο εξωτερικό - περιορίζεται οριακά (στις -58 μον. το ισοζύγιο), ενώ αντίθετα στο δείκτη προβλέψεων για την απασχόληση καταγράφεται ελαφρά άνοδος (στις +28 μον.). Από τα υπόλοιπα στοιχεία, οι εκτιμήσεις για τις τρέχουσες εργασίες των επιχειρήσεων επιδεινώνονται (-30 από -21 μον. το ισοζύγιο), ενώ στις τιμές, η αποπληθωριστική τάση αμβλύνεται ήπια (-30 από -35 μον. ο δείκτης). Τέλος, παραμένει στο 12% το ποσοστό των επιχειρήσεων που δηλώνει απρόσκοπτη επιχειρηματική λειτουργία, με το 18% να αναφέρει την τρέχουσα οικονομική κατάσταση, το 36% τη χαμηλή ζήτηση και το 31% την ελλιπή χρηματοδότηση ως τα κυριότερα λειτουργικά εμπόδια.

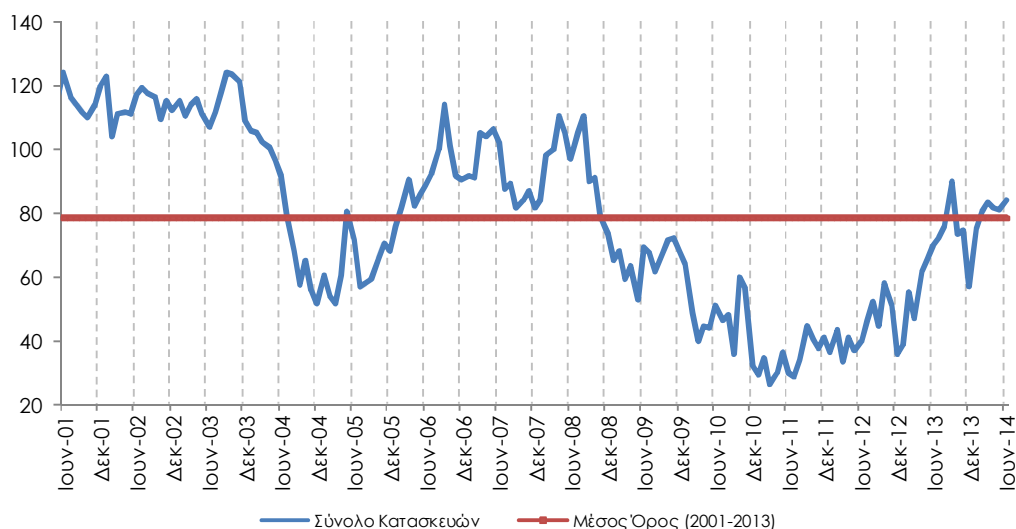
Πίνακας 3: Δείκτης Επιχειρηματικών Προσδοκιών στις Κατασκευές

Τομέας	Ακραίες τιμές		Μέσος όρος								
	Min	Max	2001-2013	2009	2010	2011	2012	2013			
Κατασκευές (1996-2006=100)	26,3 Μαρ-11	123,8 Σεπ-03	78,6	65,5	47,4	34,2	43,2	65,0			
2013											
Ι	Φ	Μ	Α	Μ	Ι	Ι	Α	Σ	Ο	Ν	Δ
38,5	55,0	47,1	61,5	65,7	69,5	72,3	75,9	89,7	73,6	74,4	56,9
2014											
Ι	Φ	Μ	Α	Μ	Ι	Ι	Α	Σ	Ο	Ν	Δ
75,2	80,4	83,2	81,3	80,9	84,2						

Σημείωση: Ο δείκτης επιχειρηματικών προσδοκιών υπολογίζεται με βάση τις εκτιμήσεις για το πρόγραμμα των εργασιών και τις προβλέψεις για την απασχόληση.

Πηγή: IOBE

Διάγραμμα 3: Δείκτης Επιχειρηματικών Προσδοκιών στις Κατασκευές (1996-2006=100)



Πηγή: IOBE

ΛΙΑΝΙΚΟ ΕΜΠΟΡΙΟ: Η βελτίωση των προβλέψεων για την πορεία της ζήτησης ενισχύει τις προσδοκίες

Ο δείκτης επιχειρηματικών προσδοκιών στο **Λιανικό Εμπόριο** διαμορφώνεται τον Ιούνιο σε επίπεδο υψηλότερο από εκείνο του Μαΐου, στις 94,4 μονάδες (από 86,2) και αισθητά μεγαλύτερο από ό,τι πριν ένα χρόνο (73,9 μονάδες). **Οι εκτιμήσεις για τις τρέχουσες πωλήσεις, όπως και οι προβλέψεις για τη βραχυπρόθεσμη εξέλιξή τους ανακάμπτουν, με τα αποθέματα να εμφανίζονται ελαφρώς διογκωμένα για την εποχή. Σε κλαδικό επίπεδο, οι προσδοκίες βελτιώνονται σε όλους τους εξεταζόμενους κλάδους, εκτός των Οχημάτων – Ανταλλακτικών.** Αναλυτικά, οι αρνητικές εκτιμήσεις των επιχειρήσεων για τις τρέχουσες πωλήσεις τους αμβλύνονται, με το σχετικό δείκτη να κινείται στις -2 (από -19) μονάδες και το 40% (από 44%) των επιχειρήσεων να αναφέρει χαμηλές πωλήσεις. Κατ' αντιστοιχία, ο δείκτης προβλέψεων για την εξέλιξη των πωλήσεων το επόμενο τρίμηνο κερδίζει 18 μονάδες, κινούμενος στις +19 μονάδες, στην καλύτερη επίδοση των τελευταίων 4½ ετών. Στις εκτιμήσεις για τα αποθέματα, ο σχετικός δείκτης αυξάνεται στις +4 (από -3) μονάδες, ενώ από τα υπόλοιπα στοιχεία, το αρνητικό ισοζύγιο στις παραγγελίες προς προμηθευτές αλλάζει πρόσημο και διαμορφώνεται στις +8 (από -12) μονάδες. Αισθητή άνοδος καταγράφεται στις προβλέψεις για την απασχόληση (+42 από +3 μον. ο δείκτης), ενώ τέλος, στις τιμές, ο σχετικός αρνητικός δείκτης για τη βραχυπρόθεσμη εξέλιξή τους αυξάνεται στη -1 μονάδα (από -14), με το 76% των επιχειρήσεων να αναμένει εκ νέου σταθερότητα το επόμενο διάστημα.

Οι εξελίξεις σε επιμέρους κλάδους του Λιανικού εμπορίου είναι οι εξής:

Ο δείκτης επιχειρηματικών προσδοκιών στα **Τρόφιμα – Ποτά – Καπνός** ανακάμπτει και τον Ιούνιο, κινούμενος στις 93,4 (από 85,7) μονάδες, υψηλότερα και σε σχέση με τον αντίστοιχο περυσινό μήνα (75,5 μονάδες). Ως προς τις τρέχουσες πωλήσεις, ο σχετικός δείκτης αυξάνεται στις +8 (από +2) μονάδες, ενώ σημαντική άνοδο καταγράφει το ισοζύγιο των προβλεπόμενων πωλήσεων (+41 από +13 μον.). Στα αποθέματα, ο σχετικός δείκτης υποδηλώνει χαμηλότερη ρευστοποίηση (+16 από +10 μον.), ενώ στις προβλέψεις των παραγγελιών προς προμηθευτές, αλλά και σε εκείνες για την απασχόληση, καταγράφονται έντονες θετικές μεταβολές (στις +30

από 0 και στις +67 από +32 μον. τα σχετικά ισοζύγια). Τέλος, στις τιμές, ο σχετικός αρνητικός δείκτης αμβλύνεται αισθητά στη +1 (από -30) μονάδα, με το 1/5 (από 35%) των επιχειρήσεων να προβλέπει μείωση τιμών.

Ανοδικά κινείται τον Ιούνιο και ο δείκτης επιχειρηματικών προσδοκιών στα **Υφάσματα – Ένδυση – Υπόδηση**, ο οποίος αγγίζει τις 108,5 (από 100,4) μονάδες, επίδοση υψηλότερη σε σύγκριση με την αντίστοιχη περσινή (79,9 μον.). Από τα βασικά στοιχεία δραστηριότητας, οι αρνητικές εκτιμήσεις για τις τρέχουσες πωλήσεις μεταβάλλονται θετικά (στις +4 από -10 μον. το σχετικό ισοζύγιο), ενώ αντίθετα ο δείκτης των προβλέψεων για τις πωλήσεις της επόμενης περιόδου υποχωρεί κατά 5 μονάδες, στις +16. Στα αποθέματα υποδηλώνεται αποκλιμάκωση, με τον αντίστοιχο δείκτη να κινείται στις -10 (από +6) μονάδες, ενώ από τα υπόλοιπα στοιχεία δραστηριότητας, πτωτική είναι η τάση στις παραγγελίες προς προμηθευτές το επόμενο τρίμηνο (+2 από +11 μον. το ισοζύγιο) και ανοδική στις προβλέψεις για την απασχόληση (+9 από -4 μον. ο δείκτης). Τέλος, στις τιμές, οι αποπληθωριστικές τάσεις εξομαλύνονται (στις -10 από -36 μον. ο δείκτης), με το 1/10 (από 36%) των επιχειρήσεων να προβλέπει μείωσή τους και 9 στις 10 (από 64%) σταθερότητα.

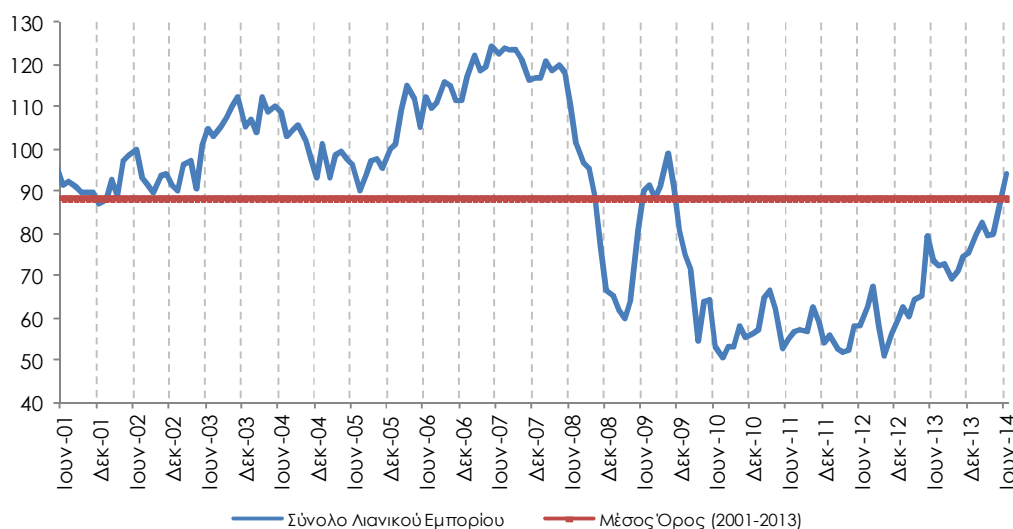
Πίνακας 4: Δείκτης Επιχειρηματικών Προσδοκιών στο Λιανικό Εμπόριο

Τομέας	Ακραίες τιμές		Μέσος όρος								
	Min	Max	2001-2013	2009	2010	2011	2012	2013			
Λιανικό Εμπόριο (1996-2006=100)	50,8 Ιούλ-10	124,3 Μαι-07	88,4	80,4	59,2	58,9	57,1	70,2			
2013											
Ι	Φ	Μ	Α	Μ	Ι	Ι	Α	Σ	Ο	Ν	Δ
62,6	60,3	64,2	65,4	79,5	73,9	72,4	72,9	69,4	71,2	74,6	75,5
2014											
Ι	Φ	Μ	Α	Μ	Ι	Ι	Α	Σ	Ο	Ν	Δ
79,9	82,4	79,5	80,1	86,2	94,4						

Σημείωση: Ο δείκτης επιχειρηματικών προσδοκιών υπολογίζεται με βάση τις εκτιμήσεις και τις προβλέψεις για τις πωλήσεις και τις εκτιμήσεις για το ύψος των αποθεμάτων.

Πηγή: IOBE

Διάγραμμα 4: Δείκτης Επιχειρηματικών Προσδοκιών στο Λιανικό Εμπόριο (1996-2006=100)



Πηγή: IOBE

Οι επιχειρηματικές προσδοκίες στα **Είδη Οικιακού Εξοπλισμού** ενισχύονται και τον Ιούνιο, για τέταρτο διαδοχικό μήνα, με το σχετικό δείκτη να διαμορφώνεται στις 88,1 (από 76,7) μονάδες, υψηλότερα σε σχέση με τα αντίστοιχα περυσινά του επίπεδα (55,1 μον.). Οι δυσμενείς εκτιμήσεις για τις τρέχουσες πωλήσεις αμβλύνονται (-9 από -47 μον. ο δείκτης), ενώ αντίθετα οι προβλέψεις για τις πωλήσεις της επόμενης περιόδου αποδυναμώνονται ελαφρά (στις -6 από +1 μον. το σχετικό ισοζύγιο). Οι εκτιμήσεις για τα αποθέματα υποδηλώνουν αποκλιμάκωση (-8 από -1 μον. το ισοζύγιο), ενώ ο αρνητικός δείκτης στις προβλέψεις των παραγγελιών προς προμηθευτές το επόμενο τρίμηνο κερδίζει 6 μονάδες και διαμορφώνεται στις -10. Οι προβλέψεις για την απασχόληση όμως παραμένουν σε δυσμενή επίπεδα, καθώς επιδεινώθηκαν περαιτέρω, κατά 2 μονάδες (-47 μον. ο δείκτης), ενώ τέλος, στις τιμές, το σχετικό αρνητικό ισοζύγιο διευρύνεται ελαφρά στις -9 (από -7) μονάδες.

Ο δείκτης επιχειρηματικών προσδοκιών στα **Οχήματα – Ανταλλακτικά** χάνει οριακά έδαφος τον Ιούνιο και διαμορφώνεται στις 114,5 (από 116,1) μονάδες, επίπεδο υψηλότερο του αντίστοιχου περυσινού (92,5 μον.). Το ισοζύγιο στις εκτιμήσεις για τις τρέχουσες πωλήσεις του κλάδου περιορίζεται στις +14 (από +22) μονάδες, ενώ αντίθετα άνοδο καταγράφει ο δείκτης στις προβλέψεις για τις πωλήσεις της επόμενης περιόδου (+39 από +28 μον.). Στα αποθέματα σημειώνεται περαιτέρω κάμψη του σχετικού αρνητικού ισοζυγίου (στις -3 από -10 μον.), ενώ από τις υπόλοιπες μεταβλητές, βελτίωση καταγράφεται και πάλι στην προβλεπόμενη απασχόληση (+9 από -2 μον. το ισοζύγιο), με το 85% (από 9/10) των επιχειρήσεων να αναμένουν σταθερότητα. Στις παραγγελίες προς προμηθευτές σημειώνεται ανάκαμψη στο σχετικό ισοζύγιο, το οποίο κινείται στις +27 (από +8) μονάδες, ενώ τέλος, σε ότι αφορά τις τιμές, ο σχετικός δείκτης κινείται ανοδικά στις +13 (από +7) μονάδες.

Οι επιχειρηματικές προσδοκίες στα **Πολυκαταστήματα** βελτιώνονται για δεύτερο κατά σειρά μήνα τον Ιούνιο, με το σχετικό δείκτη να διαμορφώνεται στις 76,2 (από 67,3) μονάδες, ανώτερα πάντως σε σχέση με την αντίστοιχη περυσινή τιμή του (67 μον.). Από τις βασικές μεταβλητές του δείκτη, οι έντονα αρνητικές εκτιμήσεις για τις τρέχουσες πωλήσεις εξομαλύνονται (στις -21 από -56 μον. το ισοζύγιο), εξέλιξη παρόμοια με εκείνη στις πωλήσεις της επόμενης περιόδου (στις -16 από -47 μον. το ισοζύγιο). Στις εκτιμήσεις των αποθεμάτων, το σχετικό ισοζύγιο υποδηλώνει επί της ουσίας κανονικό για την εποχή επίπεδο αποθεμάτων (στις +3 από -33 μον.), ενώ οι πολύ χαμηλές παραγγελίες προς προμηθευτές κερδίζουν έδαφος (-18 από -59 μον. το ισοζύγιο). Ως προς τις προβλέψεις απασχόλησης του κλάδου το επόμενο τρίμηνο, αυτές βελτιώνονται σημαντικά τον Ιούνιο, ενώ τέλος, στις τιμές, οι αποπληθωριστικές προσδοκίες εξομαλύνονται, με το σχετικό ισοζύγιο να ανέρχεται στις +2 (από -28) μονάδες.

ΥΠΗΡΕΣΙΕΣ: Εντυπωσιακή βελτίωση στις επιχειρηματικές προσδοκίες, με άνοδο της εκτιμώμενης ζήτησης

Ο Δείκτης Επιχειρηματικών Προσδοκιών στις **Υπηρεσίες** κινείται ανοδικά τον Ιούνιο σε σχέση με τον Μάιο, φθάνοντας στις 94,2 (από 84,2) μονάδες, στην καλύτερη επίδοση των τελευταίων έξι ετών. **Από τις συνιστώσες του δείκτη, η βελτίωση στις εκτιμήσεις για την τρέχουσα κατάσταση και τη ζήτηση των επιχειρήσεων συνοδεύεται από ήπια άνοδο και στις προβλέψεις της βραχυπρόθεσμης ζήτησης.** Αναλυτικότερα, ο δείκτης των εκτιμήσεων για την τρέχουσα κατάσταση των επιχειρήσεων κινείται ανοδικά, στις +17 (από +3) μονάδες, εξέλιξη ανάλογη με αυτή στο ισοζύγιο των εκτιμήσεων για τη ζήτηση του τρέχοντος τριμήνου (στις +16 από -3 μον.). Αλλά και στις προβλέψεις για τη ζήτηση του επόμενου τριμήνου καταγράφεται επίσης θετική

μεταβολή, με το σχετικό δείκτη να κερδίζει 4 μονάδες (στις +20 μον.) και το 27% των επιχειρήσεων του τομέα να αναμένει εκ νέου άνοδο της ζήτησης, έναντι του 7% (από 12%) που προβλέπει πτώση της. Από τα υπόλοιπα στοιχεία δραστηριότητας, το ισοζύγιο για την απασχόληση παραμένει στα ίδια επίπεδα (+5 μον.), με το 12% (από 14%) των επιχειρήσεων να αναμένει μείωση των θέσεων εργασίας και το 17% να προβλέπει και πάλι άνοδο. Ως προς τις τιμές, το σχετικό ισοζύγιο χάνει 3 μονάδες και διαμορφώνεται στις -7 μονάδες, ενώ αυξάνεται ελαφρά στο 27% (από 18%) το ποσοστό των επιχειρήσεων που δηλώνουν απρόσκοπτη επιχειρηματική λειτουργία. Από τις υπόλοιπες, το 1/3 επισημαίνει την ανεπάρκεια ζήτησης ως βασικότερο εμπόδιο στη λειτουργία του, το ¼ την ανεπάρκεια κεφαλαίων κίνησης και το 12% παράγοντες όπως η οικονομική ύφεση, η καθυστέρηση εισπράξεων Δημοσίου, η υψηλή φορολογία, η ανεπάρκεια ρευστότητας, ο έντονος ανταγωνισμός, η υψηλή γραφειοκρατία κ.α.

Σε επίπεδο βασικών κλάδων των Υπηρεσιών έλαβαν χώρα οι εξής βασικές μεταβολές:

Ο δείκτης επιχειρηματικών προσδοκιών στα **Ξενοδοχεία – Εστιατόρια – Τουριστικά Πρακτορεία** καταγράφει σημαντική άνοδο και τον Ιούνιο κινούμενος στις 113,3 (από 102,4 τον προηγούμενο μήνα) μονάδες, σε επίπεδο υψηλότερο έναντι του αντίστοιχου περυσινού (98,7 μον.). Από τους βασικούς δείκτες, είναι οι εκτιμήσεις για την πορεία της τρέχουσας κατάστασης των επιχειρήσεων, αλλά και το ισοζύγιο για την τρέχουσα ζήτηση που βελτιώνονται αισθητά (+41 από +26 και +8 από -13 μον. οι δύο δείκτες αντίστοιχα) και έλκουν σε άνοδο το συνολικό δείκτη. Πάντως, και οι προβλέψεις βραχυπρόθεσμης ζήτησης παραμένουν στα ίδια, θετικά επίπεδα (+27 μον. το ισοζύγιο). Από τα υπόλοιπα στοιχεία, οι προβλέψεις για την απασχόληση επιδεινώνονται ελαφρά (στις +16 από +19 μον. ο δείκτης), ενώ στις τιμές, το σχετικό ισοζύγιο υποχωρεί στις +6 (από +13) μονάδες. Τέλος, διπλασιάζεται στο 30% το ποσοστό των επιχειρήσεων που δηλώνει απρόσκοπτη επιχειρηματική λειτουργία, με το 41% να κρίνει ως βασικότερο επιχειρηματικό εμπόδιο την ανεπάρκεια ζήτησης και το 19% τα χαμηλά κεφάλαια κίνησης.

Ανάκαμψη σημειώνει και ο δείκτης επιχειρηματικών προσδοκιών στις **Διάφορες Επιχειρηματικές Δραστηριότητες**, φθάνοντας στις 78,1 (από 64,5) μονάδες, υψηλότερα σε σχέση με την αντίστοιχη περυσινή περίοδο (71,4 μονάδες). Σε επίπεδο βασικών δεικτών, το ισοζύγιο στις εκτιμήσεις για την τρέχουσα κατάσταση των επιχειρήσεων χάνει 2 μονάδες και διαμορφώνεται στις -13, ενώ αντίθετα οι εκτιμήσεις για την τρέχουσα και οι προβλέψεις για τη βραχυπρόθεσμη ζήτηση παρουσιάζουν άνοδο στους αντίστοιχους δείκτες τους (+3 από -24 και +15 από -14 μον. αντίστοιχα). Το αρνητικό ισοζύγιο στις προβλέψεις για την απασχόληση σχεδόν ισοσκελίζεται (-2 από -18 μον.), ενώ η αποπληθωριστική τάση παραμένει στις τιμές στα ίδια επίπεδα από τον Φεβρουάριο και μετά (-6 μον. ο δείκτης). Τέλος, ένα 13% των ερωτηθέντων δηλώνει εκ νέου απρόσκοπτη επιχειρηματική λειτουργία, με τις μισές επιχειρήσεις να αναφέρουν την ανεπάρκεια κεφαλαίων κίνησης και την ανεπάρκεια ζήτησης (36%) ως τα βασικότερα εμπόδια της λειτουργίας τους.

Μετά την πτώση του περασμένου διμήνου, τον Ιούνιο καταγράφεται ανάκαμψη στο δείκτη επιχειρηματικών προσδοκιών στους **Ενδιάμεσους Χρηματοπιστωτικούς Οργανισμούς** (δεν περιλαμβάνονται οι Τράπεζες), ο οποίος κινείται στις 73,3 (από 68,8) μονάδες, σε ελαφρώς χαμηλότερο επίπεδο από το αντίστοιχο περυσινό (75,2 μον.). Από τις μεταβλητές του δείκτη, οι τρέχουσες εκτιμήσεις για την κατάσταση των επιχειρήσεων χάνουν έδαφος (στις -16 από -12 μον. ο δείκτης), πτώση η οποία αντισταθμίζεται από την ήπια άνοδο στις προβλέψεις της βραχυπρόθεσμης ζήτησης (-6 από -9 μον. το ισοζύγιο) και κυρίως στις εκτιμήσεις της τρέχουσας ζήτησης (+13 από -6 μον. ο δείκτης). Στις προσδοκίες για την απασχόληση, το σχετικό ισοζύγιο δεν μεταβάλλεται από τις -31 μονάδες, με το δείκτη των τιμών να υποδηλώνει ελαφρά

αποπληθωριστική τάση (-6 από -9 μον.). Τέλος, αυξάνεται στο 66% (από 52%), το ποσοστό των επιχειρήσεων του κλάδου που δηλώνουν ακώλυτη επιχειρηματική λειτουργία, με το 30% να αναφέρει την ανεπαρκή ζήτηση ως σημαντικότερο εμπόδιο και ένα 5% τους λοιπούς τρέχοντες παράγοντες.

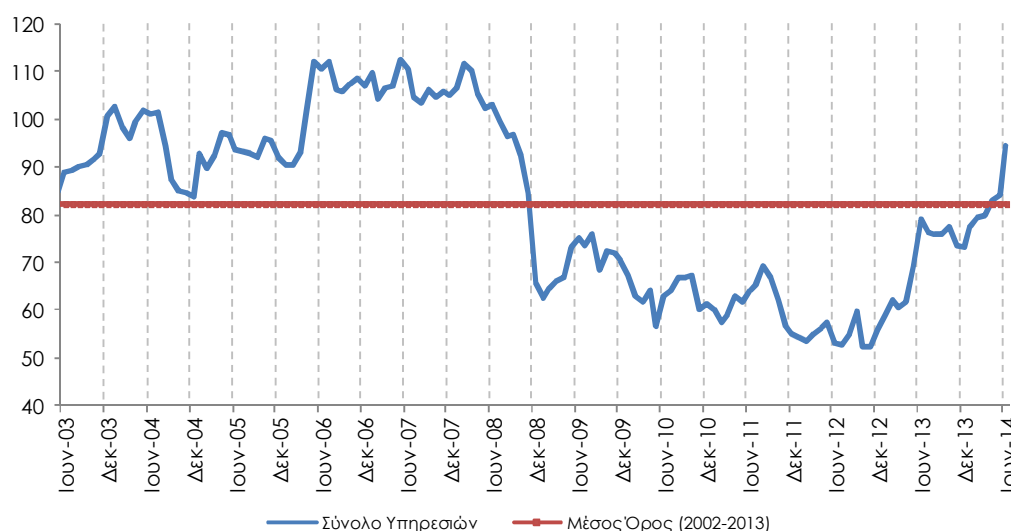
Πίνακας 5: Δείκτης Επιχειρηματικών Προσδοκιών στις Υπηρεσίες

Τομέας		Ακραίες τιμές			Μέσος όρος						
Υπηρεσίες (1998-2006=100)		Min	Max	2002-2013	2009	2010	2011	2012	2013		
		53,4 Φεβ-12	122,5 γ' τρίμ. 01	82,1	70,1	63,6	61,7	54,8	70,4		
2013											
Ι	Φ	Μ	Α	Μ	Ι	Ι	Α	Σ	Ο	Ν	Δ
58,9	62,3	60,4	61,9	69,3	79,2	76,1	76,0	75,9	77,6	73,6	73,2
2014											
Ι	Φ	Μ	Α	Μ	Ι	Ι	Α	Σ	Ο	Ν	Δ
77,3	79,3	79,8	83,0	84,2	94,2						

Σημειώσεις: Ο δείκτης επιχειρηματικών προσδοκιών υπολογίζεται με βάση την κατάσταση της επιχείρησης, καθώς και τις εκτιμήσεις και τις προβλέψεις για την πορεία της ζήτησης.

Πηγή: IOBE

Διάγραμμα 5: Δείκτης Επιχειρηματικών Προσδοκιών στις Υπηρεσίες (1998-2006=100)



Πηγή: IOBE

Ανοδικά κινείται και ο δείκτης επιχειρηματικών προσδοκιών στην **Πληροφορική και Ανάπτυξη Λογισμικού**, ο οποίος και διαμορφώνεται στις 100,6 (από 88,9) μονάδες, αισθητά υψηλότερα έναντι του αντίστοιχου περσινού μήνα (64,3 μον.). Οι εκτιμήσεις για την τρέχουσα κατάσταση των επιχειρήσεων βελτιώνονται, με το σχετικό ισοζύγιο να φθάνει στις +41 (από +22) μονάδες, εξέλιξη ανάλογη με εκείνη στις εκτιμήσεις για την τρέχουσα ζήτηση (+55 από +38 μον. ο δείκτης.) και, σε μικρότερο βαθμό, στις προβλέψεις για τη βραχυπρόθεσμη ζήτηση (+14 από +3 μον. το ισοζύγιο). Από τα υπόλοιπα στοιχεία, οι ισοσκελισμένες τον προηγούμενο μήνα προβλέψεις για την απασχόληση κερδίζουν 14 μονάδες, ενώ ως προς τις τιμές, το 21% των επιχειρήσεων (από 25%) αναμένει άνοδό τους και οι υπόλοιπες σταθερότητα. Τέλος, μειώνεται στο 41% (από 53%) το ποσοστό εκείνων που δηλώνουν απρόσκοπτη επιχειρηματική λειτουργία, με το 17% των υπολοίπων να επισημαίνει την ανεπάρκεια ζήτησης, το 32% την ανεπάρκεια κεφαλαίων κίνησης και το 5% την έλλειψη εργατικού δυναμικού ως τα βασικά επιχειρηματικά τους κωλύματα.

Ο δείκτης επιχειρηματικών προσδοκιών στις **Χερσαίες Μεταφορές** ανακάμπτει σημαντικά τον Ιούνιο, σκαρφαλώνοντας στις 126,5 (από 87,3) μονάδες, σε επίπεδο ανώτερο έναντι του αντίστοιχου περυσινού (104,3 μον.). Από τις κύριες μεταβλητές του δείκτη, όλες καταγράφουν βελτίωση: το ισοζύγιο στις εκτιμήσεις για την τρέχουσα δραστηριότητα κερδίζει 18 μονάδες (στις +29), ενώ το ισοζύγιο στις προβλέψεις για τη βραχυπρόθεσμη ζήτηση διαμορφώνεται στις +46 (από +14). Οι εκτιμήσεις για την τρέχουσα ζήτηση κερδίζουν επίσης έδαφος αισθητά, ενώ στα υπόλοιπα στοιχεία, ο δείκτης πρόβλεψης για την απασχόληση υποχωρεί στις -19 (από -4) μονάδες, με το ισοζύγιο στις αναμενόμενες μεταβολές των τιμών του κλάδου να διαμορφώνεται στις -4 (από -1) μονάδες. Τέλος, αυξάνεται ήπια στο 16% (από 13%) το ποσοστό των επιχειρήσεων που δηλώνει ανεμπόδιστη λειτουργία, με το 1/3 να επισημαίνει αμφότερες την ανεπάρκεια κεφαλαίων κίνησης και ζήτησης, το 14% το ελλιπές εργατικό δυναμικό και ένα 6% την τρέχουσα οικονομική κατάσταση, ως τα βασικά επιχειρηματικά τους προσκόμματα.

ΚΑΤΑΝΑΛΩΤΙΚΗ ΕΜΠΙΣΤΟΣΥΝΗ

Νέα βελτίωση της καταναλωτικής εμπιστοσύνης, με το 1/3 των πολιτών να «βλέπει» οικονομική σταθεροποίηση

Ο δείκτης καταναλωτικής εμπιστοσύνης κινείται ανοδικά και τον Ιούνιο, για τέταρτο κατά σειρά μήνα, διαμορφούμενος στις -49,8 (από -52,5) μονάδες, στην καλύτερη επίδοσή τους από τον Ιανουάριο του 2010. Η ανάκαμψη στο δείκτη προκύπτει ως αποτέλεσμα της αισθητής βελτίωσης των προβλέψεων των νοικοκυριών ως προς την οικονομική τους κατάσταση και την οικονομική κατάσταση της χώρας, αφού οι προβλέψεις για την ανεργία και η πρόθεση για αποταμίευση επιδεινώνονται. Τα θετικότερα μηνύματα για την πορεία της οικονομίας και οι εξελίξεις που συνδέονται με την επιβράδυνση της ύφεσης, όπως αυτή αντανακλάται στα επίσημα στοιχεία, βελτιώνουν τις πολύ χαμηλές ακόμη προσδοκίες των πολιτών. Ακόμη όμως οι Έλληνες παραμένουν οι πιο απαισιόδοξοι ευρωπαίοι, ενώ ακολουθούν οι Βούλγαροι (-36,0), οι Κροάτες (-34,3) και οι Ρουμάνοι (-30,6). Ο δείκτης κινείται ανοδικά σε 15 χώρες τον Ιούνιο (από 16 τον Μάιο), ενώ θετικοί δείκτες καταγράφονται πλέον σε 9 χώρες: σταθερά στις σκανδιναβικές χώρες (Σουηδία, Φινλανδία, Δανία), αλλά και στην Ιρλανδία, την Ολλανδία, το Ην. Βασίλειο, την Γερμανία και δύο νέους παίκτες, το Λουξεμβούργο και την Μάλτα. Αναλυτικότερα για την Ελλάδα:

- **Σημαντική βελτίωση στις προβλέψεις για την οικονομική κατάσταση των νοικοκυριών**

Οι προβλέψεις των καταναλωτών για την οικονομική κατάσταση του νοικοκυριού τους τους προσεχείς 12 μήνες ανακάμπτουν σημαντικά τον Ιούνιο, με το σχετικό δείκτη να διαμορφώνεται στη λιγότερο αρνητική επίδοση των τελευταίων 4 ½ ετών, στις -38,7 (από -45,3) μονάδες. Το ποσοστό των πολιτών που αναμένουν ελαφρά ή αισθητή επιδείνωση της οικονομικής τους κατάστασης διαμορφώνεται στο 51% (από 57%), ενώ το ποσοστό εκείνων που προβλέπουν σταθερότητα αυξάνεται στο 31% (από 25%). Οι αντίστοιχοι δείκτες σε ΕΕ και Ευρωζώνη διαμορφώνονται στις -1,3 και -2,9 μονάδες.

- **Ανοδικά κινούνται και οι προβλέψεις για την οικονομική κατάσταση της χώρας**

Οι προβλέψεις των νοικοκυριών για την οικονομική κατάσταση της χώρας τους το προσεχές 12-μηνιο κινούνται επίσης ανοδικά τον Ιούνιο, με το σχετικό δείκτη να φθάνει στις -36,6 (από -46,3) μονάδες, στην καλύτερη επίδοσή του από τις αρχές του 2010. Το 51% (από 58%) των καταναλωτών προβλέπει μικρή ή αισθητή επιδείνωση, όταν το 17% (από 15%) κρίνει το αντίθετο. Οι αντίστοιχοι δείκτες σε ΕΕ και Ευρωζώνη διαμορφώνονται στις +0,2 και -2,8 μονάδες.

- **Περαιτέρω πτώση στην πρόθεση για αποταμίευση**

Ο δείκτης της πρόθεσης για αποταμίευση τους προσεχείς 12 μήνες διαμορφώνεται χαμηλότερα τον Ιούνιο σε σχέση με τον Μάιο, στις -77,9 (από -76,7) μονάδες. Το 91% (από 89%) των νοικοκυριών θεωρεί μη πιθανή έως καθόλου πιθανή την αποταμίευση στο επόμενο 12μηνο, έναντι του μόλις 7% (από 9%) που τη θεωρεί αρκετά ή πολύ πιθανή. Οι αντίστοιχοι δείκτες σε ΕΕ και Ευρωζώνη επιδεινώνονται επίσης ελαφρά, στις -3,8 και -8,1 μονάδες.

- **Επιδείνωση στις προβλέψεις για την πορεία της ανεργίας**

Ο δείκτης πρόβλεψης για την εξέλιξη της ανεργίας τους προσεχείς 12 μήνες επιδεινώνεται τον Ιούνιο, μετά από ένα τρίμηνο ανοδικής τάσης, κινούμενος στις +45,8 (από +41,8) μονάδες. Το ποσοστό των νοικοκυριών που προβλέπει αισθητή άνοδο αυξάνεται στο 43% (από 36%) και ένα

18% (από 15%) των ερωτηθέντων αναμένει σταθερότητα. Οι αντίστοιχοι δείκτες σε ΕΕ και Ευρωζώνη αυξάνονται επίσης, στις +12,4 και +16,2 μονάδες.

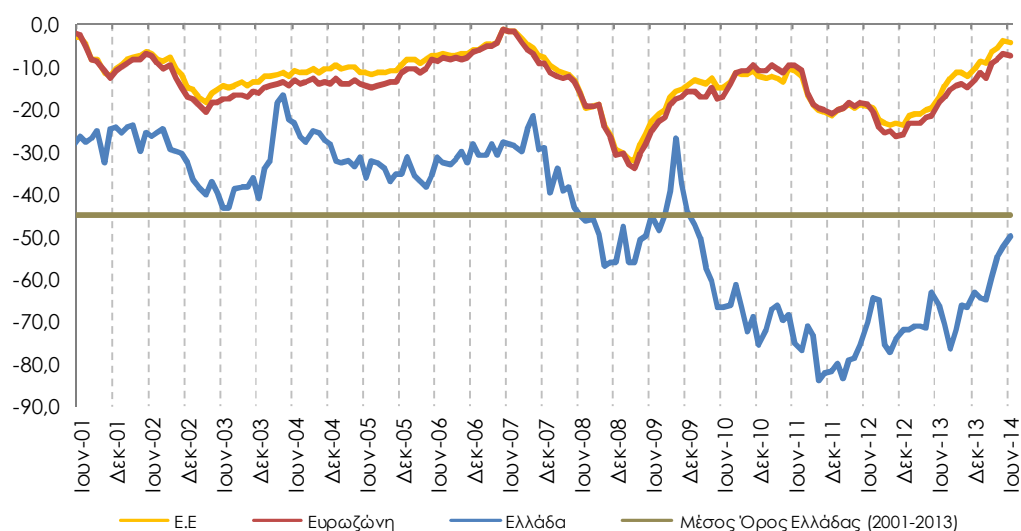
Πίνακας 6: Δείκτης Εμπιστοσύνης Καταναλωτών (εποχικά εξομαλυμένα στοιχεία)

Περιοχή	Ακραίες τιμές		Μέσοι όροι									
	Min	Max	2001-2013	2009	2010	2011	2012	2013				
ΕΕ-28	-31,9 Μαρ-09	0,8 Ιαν-01	-13,2	-23,1	-13,2	-15,5	-21,4	-16,4				
Ευρωζώνη	-34,2 Μαρ-09	1,0 Ιαν-01	-14,5	-24,8	-14,2	-14,3	-22,3	-18,6				
Ελλάδα	-83,8 Οκτ-11	-16,9 Απρ-04	-45,2	-45,7	-63,4	-74,1	-74,8	-69,3				
Περιοχή	2013											
	I	Φ	M	A	M	I	I	A	Σ	O	N	Δ
ΕΕ-28	-21,8	-21,5	-21,5	-20,3	-20,1	-17,4	-14,7	-12,7	-11,6	-11,6	-12,3	-10,9
Ευρωζώνη	-23,7	-23,4	-23,3	-22,1	-21,7	-18,7	-17,3	-15,5	-14,8	-14,4	-15,3	-13,5
Ελλάδα	-71,9	-71,4	-71,2	-71,8	-63,4	-66,5	-70,9	-76,6	-72,2	-66,2	-66,7	-63,3
Περιοχή	2014											
	I	Φ	M	A	M	I	I	A	Σ	O	N	Δ
ΕΕ-28	-8,8	-9,3	-6,6	-5,7	-4,1	-4,3						
Ευρωζώνη	-11,7	-12,7	-9,3	-8,6	-7,1	-7,5						
Ελλάδα	-64,5	-65,2	-59,7	-55,0	-52,5	-49,8						

Σημείωση: ο Δείκτης Εμπιστοσύνης Καταναλωτών υπολογίζεται με βάση τις προβλέψεις για τη γενικότερη οικονομική κατάσταση της χώρας, την οικονομική κατάσταση του νοικοκυριού τους, την πρόθεση αποταμίευσης και την πρόβλεψη για την ανεργία. Οι προβλέψεις κινούνται στο διάστημα +100 (όλοι προβλέπουν αύξηση) έως -100 (όλοι προβλέπουν μείωση) και εμφανίζονται ως διαφορές θετικών-αρνητικών απαντήσεων. Αρνητική διαφορά σημαίνει ότι το ποσοστό αυτών που προβλέπουν μείωση κάθε μεγέθους υπερτερεί του ποσοστού όσων προσδοκούν αύξηση και αντίστροφα.

Πηγή: Ευρωπαϊκή Επιτροπή, DG Ecfm

Διάγραμμα 6: Δείκτης Εμπιστοσύνης Καταναλωτών (εποχικά εξομαλυμένα στοιχεία)



Πηγή: Ευρωπαϊκή Επιτροπή, DG Ecfm

• **Βελτίωση στις προβλέψεις για μείζονες αγορές**

Η πρόθεση των καταναλωτών για σημαντικές αγορές τους προσεχείς 12 μήνες (επίπλων, ηλεκτρικών συσκευών κ.λπ.) βελτιώνεται τον Ιούνιο, με το σχετικό δείκτη να διαμορφώνεται κατά 11 μονάδες υψηλότερα, στις -58,5 μονάδες. Το 65% (από 77%) των καταναλωτών προβλέπει ότι

θα προβεί σε λίγο ή πολύ λιγότερες δαπάνες, ενώ ένα 2% αναμένει εκ νέου ότι οι δαπάνες του θα αυξηθούν λίγο ή πολύ. Οι ευρωπαϊκοί δείκτες παραμένουν στις -20,0 και -21,9 μονάδες σε ΕΕ και Ευρωζώνη αντίστοιχα.

• **Αποπληθωριστική τάση τιμών στις προβλέψεις των καταναλωτών**

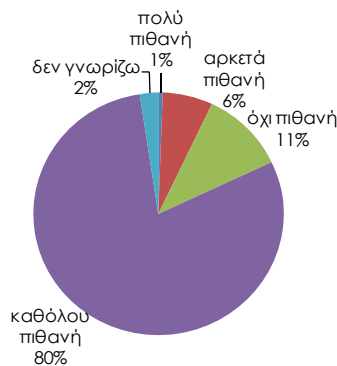
Ο ισοσκελισμένος δείκτης πρόβλεψης μεταβολών των τιμών τους προσεχείς 12 μήνες του Μαΐου λαμβάνει αρνητικό πρόσημο τον Ιούνιο, φθάνοντας στις -4,0 μονάδες. Το 1/3 των ερωτώμενων νοικοκυριών προβλέπει αύξηση τιμών με τον ίδιο ή ταχύτερο ρυθμό, ενώ ένα 42% αναμένει σταθερότητα. Οι αντίστοιχοι δείκτες σε ΕΕ και Ευρωζώνη υποχωρούν οριακά στις +11,7 και +8,6 μονάδες.

• **Ελαφρά μείωση του ποσοστού εκείνων που δηλώνουν ότι «αντλούν από τις αποταμιεύσεις τους»**

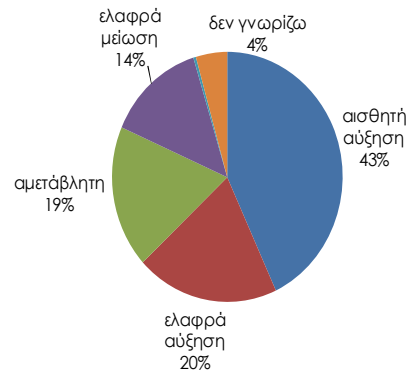
Μικρές μεταβολές καταγράφονται στις εκτιμήσεις για την τρέχουσα οικονομική κατάσταση του νοικοκυριού: το ποσοστό των καταναλωτών που δηλώνει ότι «μόλις τα βγάζει πέρα» αυξάνεται οριακά στο 64%, ενώ το ποσοστό εκείνων που αναφέρουν ότι αντλούν από τις αποταμιεύσεις τους περιορίζεται στο 10% (από 12%). Οι καταναλωτές που δηλώνουν ότι αποταμιεύουν λίγο εκφράζονται και πάλι από ένα 9%, ενώ, τέλος, όσοι αναφέρουν ότι έχουν χρεωθεί αυξάνονται οριακά στο 16% του συνόλου.

Διάγραμμα 7: Βασικοί Δείκτες έρευνας καταναλωτών το επόμενο 12μηνο

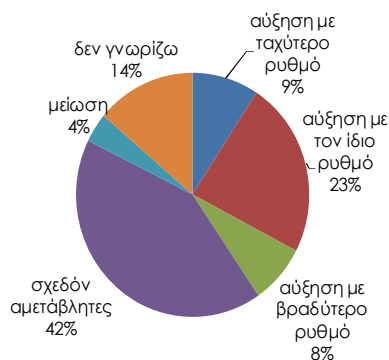
ΠΡΟΘΕΣΗ ΑΠΟΤΑΜΙΕΥΣΗΣ



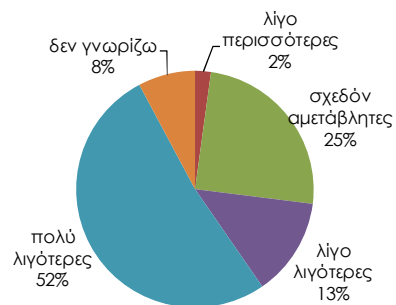
ΠΡΟΒΛΕΨΕΙΣ ΓΙΑ ΤΗΝ ΕΞΕΛΙΞΗ ΤΗΣ ΑΝΕΡΓΙΑΣ



ΠΡΟΒΛΕΨΕΙΣ ΓΙΑ ΤΗΝ ΕΞΕΛΙΞΗ ΤΩΝ ΤΙΜΩΝ



ΠΡΟΘΕΣΗ ΓΙΑ ΜΕΙΖΟΝΕΣ ΑΓΟΡΕΣ



Πηγή: IOBE