



ΙΔΡΥΜΑ ΟΙΚΟΝΟΜΙΚΩΝ & ΒΙΟΜΗΧΑΝΙΚΩΝ ΕΡΕΥΝΩΝ

ΑΠΟΤΕΛΕΣΜΑΤΑ ΕΡΕΥΝΩΝ ΟΙΚΟΝΟΜΙΚΗΣ ΣΥΓΚΥΡΙΑΣ

ΙΟΥΛΙΟΣ 2020

ΟΙΚΟΝΟΜΙΚΟ ΚΛΙΜΑ (ΕΛΛΑΔΑ – ΕΕ-27– ΕΥΡΩΖΩΝΗ)

ΒΙΟΜΗΧΑΝΙΑ –ΚΑΤΑΣΚΕΥΕΣ –ΛΙΑΝΙΚΟ ΕΜΠΟΡΙΟ – ΥΠΗΡΕΣΙΕΣ

ΚΑΤΑΝΑΛΩΤΙΚΗ ΕΜΠΙΣΤΟΣΥΝΗ (ΕΛΛΑΔΑ – ΕΕ-27 – ΕΥΡΩΖΩΝΗ)

3 Αυγούστου 2020

Το IOBE διεξάγει κάθε μήνα από το 1981 Έρευνες Οικονομικής Συγκυρίας στις επιχειρήσεις στους τέσσερις τομείς της οικονομίας και, από τον Μάιο του 2008, και στους καταναλωτές. Οι έρευνες αποτελούν μέρος του κοινού εναρμονισμένου προγράμματος που χρηματοδοτείται από την Ευρωπαϊκή Ένωση (DG ECFIN) και τα αποτελέσματά τους χρησιμοποιούνται για τον υπολογισμό του δείκτη οικονομικού κλίματος σε Ελλάδα και στις υπόλοιπες ευρωπαϊκές χώρες, ενώ δημοσιεύονται αναλυτικά στις εκδόσεις της Ευρωπαϊκής Επιτροπής. Οι αναλύσεις που δημοσιεύονται κάθε μήνα με τη μορφή αυτής της έκδοσης στηρίζονται στα πρωτογενή, αναλυτικά στοιχεία για πάνω από 1000 επιχειρήσεις και αντιπροσωπευτικό δείγμα 1500 καταναλωτών, όπως προκύπτουν από τις έρευνες που διεξάγει αποκλειστικά και μόνο το IOBE για την Ελλάδα για λογαριασμό της Ευρωπαϊκής Επιτροπής.

Επόμενο δελτίο: **01/10/2020**

ΕΕ – ΕΥΡΩΖΩΝΗ¹: Νέα βελτίωση στον δείκτη οικονομικού κλίματος

Ο δείκτης οικονομικού κλίματος συνεχίζει να ανακάμπτει τόσο στην Ευρωζώνη όσο και στην ΕΕ, μετά την κατάρρευση του Μαρτίου / Απριλίου. Στην Ευρωζώνη αυξήθηκε κατά 6,5 μονάδες, στις 82,3 μονάδες ενώ αντίστοιχη ήταν η αύξηση στην ΕΕ², κατά 6,9 μονάδες, με τον δείκτη να διαμορφώνεται στις 81,8 μονάδες. Η μεταβολή αυτή καλύπτει μέχρι στιγμής σχεδόν το ήμισυ των απωλειών του δείκτη την περίοδο του lockdown. Η βελτίωση των προσδοκιών στις Υπηρεσίες (+9,4) και στη Βιομηχανία (+5,4) ήταν έντονη, στο Λιανικό εμπόριο (+4,1) οι προσδοκίες κινήθηκαν ηπιότερα, ενώ στις Κατασκευές (-1,0) υπήρξε μικρή επιδείνωση με την καταναλωτική εμπιστοσύνη (-0,1) να παραμένει ουσιαστικά αμετάβλητη. Όσον αφορά στις πέντε μεγαλύτερες οικονομίες της Ευρωζώνης, ο δείκτης ενισχύθηκε σε όλες αισθητά. Εντονότερα στην Ισπανία (+7,5) και την Ιταλία (+6,7), ενώ ακολουθούν Γερμανία (+6,5), Ολλανδία (+5,3), με την Γαλλία (+4,8) να έπεται. Αξίζει να αναφερθεί ότι σε αυτές τις χώρες το 40-60% των απωλειών λόγω της πανδημίας έχει ήδη αποκατασταθεί. Αναλυτικότερα:

- Στη **Βιομηχανία**, οι δείκτες προσδοκιών διαμορφώθηκαν στις -15,7 μονάδες στην ΕΕ και στις -16,2 μονάδες στην Ευρωζώνη. Οι προσδοκίες για την εξέλιξη της παραγωγής κινούνται έντονα ανοδικά σε αμφότερες τις ζώνες, παράλληλα με τις εκτιμήσεις για τα επίπεδα παραγγελιών και ζήτησης ενώ τα εκτιμώμενα αποθέματα αποκλιμακώνονται.
- Στις **Υπηρεσίες**, οι δείκτες προσδοκιών διαμορφώθηκαν στις -26,1 μονάδες σε ΕΕ και Ευρωζώνη αντίστοιχα. Οι εκτιμήσεις των επιχειρήσεων για την τρέχουσα δραστηριότητά τους μεταβάλλονται αισθητά ανοδικά σε αμφότερες τις ζώνες, όπως και οι εκτιμήσεις για την τρέχουσα ζήτηση, ενώ παράλληλα οι προβλέψεις για την βραχυπρόθεσμη εξέλιξη της ζήτησης βελτιώνονται αισθητά τόσο στην ΕΕ όσο και στην Ευρωζώνη.
- Στο **Λιανικό Εμπόριο**, οι σχετικοί δείκτες διαμορφώθηκαν στις -13,9 και -15,3 μονάδες αντίστοιχα σε ΕΕ και Ευρωζώνη. Οι εκτιμήσεις για την τρέχουσα επιχειρηματική δραστηριότητα βελτιώνονται ήπια και στις δύο ζώνες, ενώ παράλληλα οι προβλέψεις για τις πωλήσεις τους επόμενους μήνες ενισχύονται αισθητά και τα αποθέματα περιορίζονται.
- Στις **Κατασκευές**, ο δείκτης επιχειρηματικών προσδοκιών κινήθηκε στις -14,3 και -12,6 μονάδες στην ΕΕ και την Ευρωζώνη. Οι αρνητικές προβλέψεις για την απασχόληση ενισχύονται ήπια, ενώ οι προβλέψεις για το επίπεδο εργασιών κινούνται ήπια ανοδικά σε αμφότερες τις ζώνες.
- Ο **Δείκτης Καταναλωτικής Εμπιστοσύνης** διαμορφώνεται στις -15,6 και -15,0 μονάδες στην ΕΕ και την Ευρωζώνη αντίστοιχα. Οι εκτιμήσεις των καταναλωτών για την οικονομική κατάσταση του νοικοκυριού τους τους τελευταίους 12 μήνες εξασθενούν ήπια και στις δύο ζώνες, ενώ ανοδικά κινούνται οι προβλέψεις για την εξέλιξη του κατά τους επόμενους 12 μήνες. Οριακά ανοδικά κινούνται οι προβλέψεις για τη γενική κατάσταση της οικονομίας, όπως και οι προβλέψεις για αγορές τους επόμενους μήνες.
- Τέλος, ο δείκτης επιχειρηματικών προσδοκιών στις **Χρηματοοικονομικές Υπηρεσίες** ενισχύεται σημαντικά στην Ευρωζώνη (-11,0 από -25,4) και αντίστοιχα στην ΕΕ (-8,6 μον. από -22,8). Οι εκτιμήσεις για την τρέχουσα κατάσταση των επιχειρήσεων βελτιώνονται αισθητά, όπως επίσης και

¹ Τα συγκεντρωτικά στοιχεία για την ΕΕ υπολογίζονται με βάση τα 27 κράτη μέλη της, εξαιρουμένου πλέον του Ην. Βασιλείου. Συνεπώς οι σειρές έχουν αναθεωρηθεί αναλόγως.

² Μετά την έξοδο του **Ην. Βασιλείου από την ΕΕ**, τα αποτελέσματα της έρευνας για την **ΕΕ**, ταυτίζονται σε μεγάλο βαθμό με εκείνα της Ευρωζώνης, για αυτό και δεν αναλύονται ξεχωριστά.

οι εκτιμήσεις για την τρέχουσα πορεία της ζήτησης, ενώ ακόμη πιο έντονα βελτιώνονται οι προβλέψεις της ζήτησης στο επόμενο τρίμηνο.

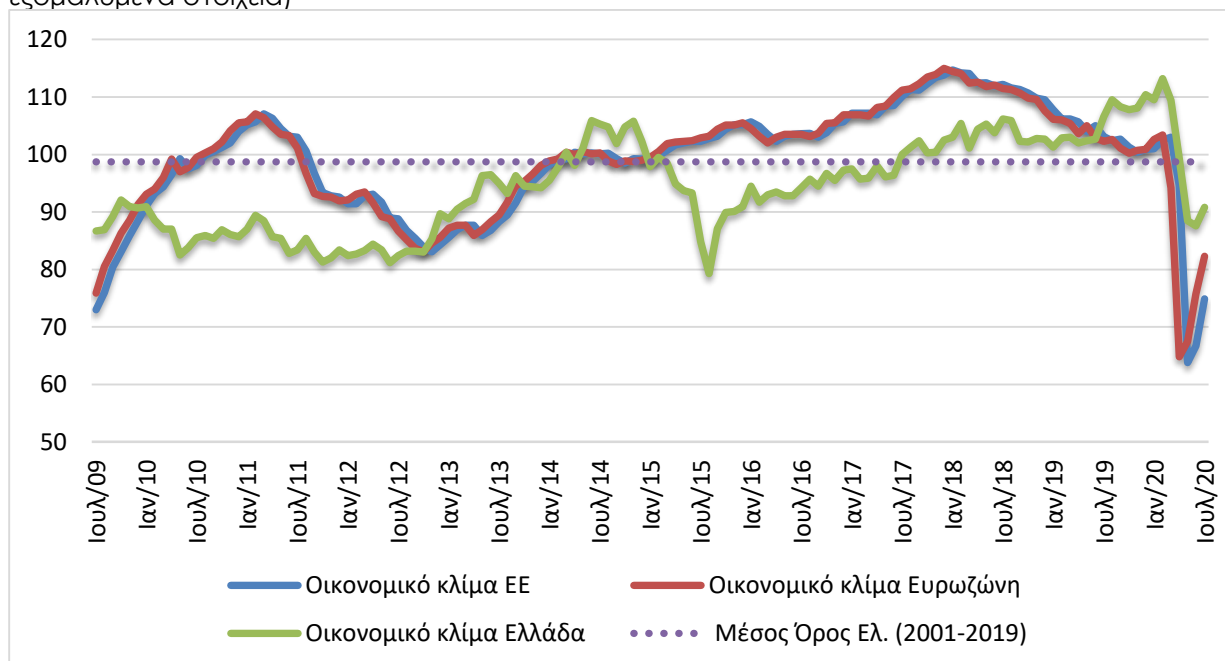
Πίνακας 1: Δείκτες Οικονομικού Κλίματος (1990-2018=100, εποχικά εξομαλυμένα στοιχεία)¹

Περιοχή	Ακραίες τιμές		Μέσος όρος									
	Min	Max	2001-2019	2013	2014	2015	2016	2017	2018	2019		
ΕΕ-27	65,2 (Μαρ. 2009)	118,3 (Μάιος 2000)	99,2	90,8	99,6	102,9	104,2	110,4	111,5	90,8		
Ευρωζώνη	65,5 (Μαρ. 2009)	118,6 (Μάιος 2000)	99,2	90,8	99,4	102,9	104,0	110,4	111,5	90,8		
Ελλάδα	79,3 (Μαρ. 2009)	120,7 (Ιουλ. 2000)	99,0	93,6	102,0	91,7	94,4	98,9	103,8	93,6		
Περιοχή	2019											
	Ι	Φ	Μ	Α	Μ	Ι	Ι	Α	Σ	Ο	Ν	Δ
ΕΕ-27	106,2	106,2	105,7	104,0	105,0	103,1	102,4	102,7	101,3	100,4	100,9	101,0
Ευρωζώνη	106,1	106,0	105,4	103,6	105,0	102,9	102,3	102,6	101,1	100,2	100,7	100,9
Ελλάδα	101,3	102,9	103,0	102,0	102,4	102,7	106,6	109,5	108,3	107,8	108,1	110,4
Περιοχή	2020											
	Ι	Φ	Μ	Α	Μ	Ι	Ι	Α	Σ	Ο	Ν	Δ
ΕΕ-27	102,5	103,0	94,6	63,8	66,7	74,8	82,3					
Ευρωζώνη	102,6	103,4	94,2	64,9	67,5	75,7	81,8					
Ελλάδα	109,5	113,2	109,4	99,3	88,5	87,6	90,8					

¹ Ο Δείκτης Οικονομικού Κλίματος είναι το σταθμισμένο άθροισμα των Δεικτών Επιχειρηματικών Προσδοκιών στη Βιομηχανία, τις Κατασκευές, το Λιανικό Εμπόριο, τις Υπηρεσίες και του Δείκτη Καταναλωτικής Εμπιστοσύνης.

Πηγή: Ευρωπαϊκή Επιτροπή, DG Ecfm

Διάγραμμα 1: Δείκτες Οικονομικού Κλίματος ΕΕ-27 και Ελλάδα (1990-2018=100, εποχικά εξομαλυμένα στοιχεία)



Πηγή: Ευρωπαϊκή Επιτροπή, DG Ecfm

ΕΛΛΑΔΑ: Νέα μικρή βελτίωση του οικονομικού κλίματος, λόγω καλύτερων προσδοκιών σε Βιομηχανία, Υπηρεσίες και Κατασκευές

Ο δείκτης οικονομικού κλίματος ενισχύθηκε εκ νέου τον Ιούλιο και διαμορφώθηκε στις **90,8 μονάδες**, έναντι **87,6 μονάδων τον προηγούμενο μήνα**. Μικρή βελτίωση των προσδοκιών καταγράφηκε στη Βιομηχανία και εντονότερη σε Κατασκευές και Υπηρεσίες μετά τη μεγάλη υποχώρηση των προηγούμενων μηνών.³ Ωστόσο, στο Λιανικό εμπόριο παρατηρήθηκε σημαντική επιδείνωση, όπως και στην καταναλωτική εμπιστοσύνη, όπου σημειώνεται υποχώρηση μετά την προσωρινή ανάκαμψη του προηγούμενου μήνα. Η διαφοροποίηση στις κλαδικές τάσεις αντανακλά σε κάποιο βαθμό τις **αντίστοιχες εξελίξεις στους παράγοντες που επηρεάζουν τον κάθε κλάδο**. Η αποκλιμάκωση της συρρίκνωσης του διεθνούς εμπορίου, έστω πρόσκαιρα, ευνοεί τη βιομηχανία. Το άνοιγμα στο διεθνή τουρισμό από την 1^η Ιουλίου, με τους περιορισμούς και τις αβεβαιότητες που ενέχει, συνέβαλε, τουλάχιστον προσωρινά, στην τόνωση των προσδοκιών στις Υπηρεσίες, **Στο Λιανικό Εμπόριο**, πέρα από την υποχώρηση της ζήτησης, οι περισσότεροι σχετικοί κλάδοι **λειτουργούν υπό ειδικές συνθήκες στην εξυπηρέτηση πελατών εδώ και τρεις μήνες**, χωρίς να διαφαίνεται η άρση τους προσεχώς. Η εν πολλοίς **στασιμότητα ως προς την εξέλιξη της υγειονομικής κρίσης** στην Ελλάδα και η έντασή της σε ορισμένες χώρες τον Ιούλιο, πιθανότατα κλιμάκωσαν εκ νέου την ανησυχία στα νοικοκυριά για τη διάρκεια και τις τελικές επιπτώσεις της. **Στο διεθνές περιβάλλον επενεργούν αντίρροπα διάφορες εξελίξεις**, από τη μια πλευρά η αύξηση των κρουσμάτων σε μεγάλες χώρες που δίνουν τον τόνο στην παγκόσμια οικονομία, όπως οι ΗΠΑ και από την άλλη, η πρόσφατη συμφωνία στην Ευρωπαϊκή Ένωση, για τις βασικές χρηματοδοτικές παρεμβάσεις στην περίοδο 2021-2027, περιλαμβανομένου του νέου Ταμείου Ανάκαμψης. **Ο τρόπος που θα διοχετευτούν αυτοί οι πόροι στην οικονομία, οι συνέργειες με άλλα εργαλεία και η αποτελεσματική και ταχεία αξιοποίησή τους θα έχουν καθοριστική σημασία για τα προσεχή έτη**. Απόλυτα κρίσιμη θα είναι η εξέλιξη της ανεργίας καθώς η νέα κρίση θα φέρει ισχυρές πιέσεις στην απασχόληση σε σημαντικούς τομείς για την ελληνική οικονομία. Συνολικά, η διαχείριση της κρίσης κατόπιν της άρσης του lockdown αναδεικνύεται σε διαδικασία περισσότερο σύνθετη και με πιο πολλές προκλήσεις από ότι η περίοδος της πρώτης έξαρσης του νέου κορωνοϊού.

- στη **Βιομηχανία**, το αρνητικό ισοζύγιο των εκτιμήσεων για τις παραγγελίες και τη ζήτηση υποχώρησε ήπια, οι εκτιμήσεις για τα αποθέματα αποκλιμακώθηκαν οριακά και οι προβλέψεις για την παραγωγή τους προσεχείς μήνες ενισχύθηκαν αισθητά.
- στις **Κατασκευές**, οι αρνητικές προβλέψεις για την παραγωγή υποχώρησαν σημαντικά, όπως και οι αρνητικές προβλέψεις για την απασχόληση.
- στο **Λιανικό Εμπόριο**, οι αρνητικές εκτιμήσεις για τις τρέχουσες πωλήσεις επιδεινώνονται, όπως και οι προβλέψεις για τη βραχυπρόθεσμη εξέλιξή τους, ενώ παράλληλα τα αποθέματα διογκώνονται σημαντικά.
- στις **Υπηρεσίες**, οι έντονα εκτιμήσεις για την τρέχουσα κατάσταση των επιχειρήσεων βελτιώθηκαν σημαντικά, όπως και οι αντίστοιχες για την τρέχουσα ζήτηση και οι προβλέψεις για τη βραχυπρόθεσμη εξέλιξή της.
- στην **Καταναλωτική Εμπιστοσύνη**, οι προβλέψεις των νοικοκυριών για την οικονομική κατάσταση της χώρας επιδεινώνονται σημαντικά όπως και οι αντίστοιχες για την

³ Ο αριθμός απαντήσεων στις Έρευνες έχει επανέλθει σε φυσιολογικούς βαθμούς απόκρισης.

οικονομική κατάσταση του νοικοκυριού τους, ενώ ηπιότερα υποχωρούν οι εκτιμήσεις για μείζονες αγορές με την πρόθεση για αποταμίευση να εξασθενεί οριακά.

ΒΙΟΜΗΧΑΝΙΑ: Ενίσχυση στις επιχειρηματικές προσδοκίες, με βελτίωση των εκτιμήσεων για τις παραγγελίες και τη ζήτηση

Ο Δείκτης Επιχειρηματικών Προσδοκιών στη Βιομηχανία βελτιώθηκε ήπια τον Ιούλιο, στις 88,2 (από 82,3 τον Ιούνιο) μονάδες, επίπεδο πολύ χαμηλότερο από το αντίστοιχο περυσινό (104,4 μον.). **Από τις βασικές μεταβλητές του δείκτη, το αρνητικό ισοζύγιο των εκτιμήσεων για τις παραγγελίες υποχώρησε αισθητά, το ισοζύγιο προβλέψεων για την παραγωγή τους προσεχείς μήνες βελτιώθηκε, αν και το ύψος των αποθεμάτων παρέμεινε αμετάβλητο και μεγάλο. Όλες οι μεταβολές στα περισσότερα ισοζύγια προσδοκιών υποδηλώνουν βελτίωση με εξαίρεση όμως την απασχόληση.** Αναλυτικά:

α) Σε **επίπεδο παραγγελιών και τρέχουσας ζήτησης**, ο αρνητικός δείκτης διαμορφώθηκε τον Ιούλιο στις -40 μονάδες (από -48 μον. τον Ιούνιο), με το 43% των επιχειρήσεων να δηλώνουν χαμηλές για την εποχή παραγγελίες και μόλις το 3% να αναφέρει το αντίθετο.

β) Στις **προβλέψεις για την εξέλιξη της παραγωγής τους προσεχείς 3-4 μήνες**, το σχετικό ισοζύγιο παραμένει θετικό και ενισχύεται στις +14 μονάδες (από +6), με το 17% (από 23%) των επιχειρήσεων να προβλέπει μείωση της παραγωγής του το επόμενο τρίμηνο και το 31% (από 29%) αύξησή της.

γ) Στα **αποθέματα έτοιμων προϊόντων**, το σχετικό ισοζύγιο παραμένει αμετάβλητο στις +19 μονάδες, με το 29% (από 30%) των επιχειρήσεων να αναφέρει υψηλά για την εποχή αποθέματα και το 10% (από 11%) να δηλώνει το αντίθετο.

δ) Στους δείκτες εξαγωγικής δραστηριότητας καταγράφηκαν τον Ιούλιο τάσεις βελτίωσης: οι αρνητικές **εκτιμήσεις για τις εξαγωγές κατά το τελευταίο τρίμηνο** υποχώρησαν έντονα, στις -20 μονάδες (από -32), οι αρνητικές **εκτιμήσεις για τις παραγγελίες και τη ζήτηση εξωτερικού** επίσης αλλά ηπιότερα, στις -31 (από -36) μονάδες, ενώ οι **ήπια θετικές προβλέψεις για εξαγωγές τους προσεχείς μήνες** ενισχύθηκαν αισθητά (+19 μονάδες από +5).

ε) Οι θετικές **προβλέψεις για τις πωλήσεις τους προσεχείς μήνες** βελτιώθηκαν επίσης και διαμορφώθηκαν στις +19 μον. το ισοζύγιο από +11, με το 35% (από 37%) των επιχειρήσεων να αναμένει άνοδο τους το προσεχές χρονικό διάστημα και το 16% (από 26%) μείωσή τους. Παράλληλα, ο έντονα αρνητικός δείκτης **εκτιμήσεων για τις τρέχουσες πωλήσεις** υποχώρησε ήπια, στις -35 (από -42) μονάδες, με το 48% (από 54%) των ερωτηθέντων να εκτιμά μείωσή τους.

στ) Οι **μήνες εξασφαλισμένης παραγωγής** ενισχύονται οριακά στους 6,2 μήνες, με το **ποσοστό χρησιμοποίησης εργοστασιακού δυναμικού** να αυξάνεται στο 70,7% (από 66,0%).

ζ) Ο δείκτης στις **προβλέψεις για την απασχόληση** επιδεινώθηκε και διαμορφώθηκε στις -9 μονάδες (από +3 μονάδες), με το ποσοστό των επιχειρήσεων που προβλέπει άνοδο απασχόλησης το προσεχές τρίμηνο να διαμορφώνεται στο 11% (από 16%) και το 21% (από 14%) να αναμένει υποχώρηση.

η) Το ισοζύγιο στις **προβλέψεις για τις μεταβολές των τιμών** παρέμεινε αμετάβλητο στις -15 μονάδες, με το 81% (από 77%) των επιχειρήσεων να μην αναμένει μεταβολές τους το προσεχές τρίμηνο και μόλις ένα 2% να αναμένει άνοδο.

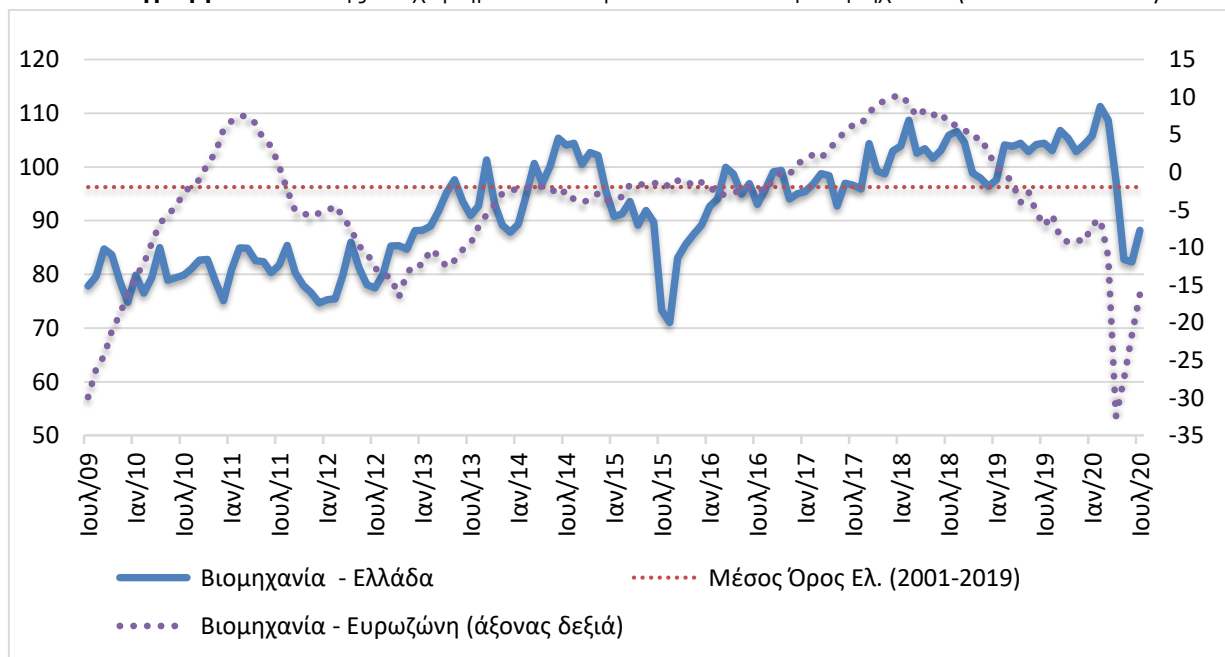
ι) Ως προς τους **λόγους που παρεμποδίζουν την παραγωγική δραστηριότητα**, το 33% των επιχειρήσεων θεωρεί ότι η επιχειρηματική λειτουργία του είναι απρόσκοπτη, ενώ από τις υπόλοιπες, ένα 40% δηλώνει ως σημαντικότερο εμπόδιο την ανεπάρκεια ζήτησης και το 12% την κεφαλαιακή ανεπάρκεια.

Πίνακας 2: Δείκτης Επιχειρηματικών Προσδοκιών στη Βιομηχανία

Τομέας		Ακραίες τιμές			Μέσος όρος						
Βιομηχανία (2000-2010=100)		Min	Max	2001-2019	2014	2015	2016	2017	2018	2019	
		66,2 (Φ. 2009)	117,6 (Μάρ. 2000)	96,3	99,7	86,3	96,1	98,1	102,8	103,6	
2019											
Ι	Φ	Μ	Α	Μ	Ι	Ι	Α	Σ	Ο	Ν	Δ
97,6	104,1	103,8	104,4	102,9	104,2	104,4	103,1	106,8	105,3	102,9	104,2
2020											
Ι	Φ	Μ	Α	Μ	Ι	Ι	Α	Σ	Ο	Ν	Δ
105,8	111,3	108,7	97,6	82,8	82,3	88,2					

Σημείωση: Ο δείκτης επιχειρηματικών προσδοκιών υπολογίζεται με βάση τις προβλέψεις παραγωγής, τις εκτιμήσεις για το ύψος των αποθεμάτων και τις εκτιμήσεις για τις παραγγελίες και τη ζήτηση. **Πηγή:** IOBE

Διάγραμμα 2: Δείκτης Επιχειρηματικών Προσδοκιών στη Βιομηχανία (2000-2010=100)



Πηγή: IOBE, DG Ecfín. Ο δείκτης για την Ευρωζώνη είναι υπό μορφή ισοζυγίου και αντλείται από τη DG Ecfín

κ) Στο τριμηνιαίο ερώτημα σχετικά με την **ανταγωνιστική θέση των επιχειρήσεων** στις αγορές στις οποίες δραστηριοποιούνται, οι εκτιμήσεις των ερωτηθέντων ενισχύθηκαν ήπια έναντι του προηγούμενου τριμήνου ως προς την εγχώρια αγορά (+8 από +2 μον. ο δείκτης), υποχώρησαν ήπια στην αγορά της ΕΕ (+0 από +4 μον. ο δείκτης) και εντονότερα στις λοιπές αγορές (-2 από +5 μον. το ισοζύγιο).

λ) Τέλος, στο τριμηνιαίο ερώτημα σχετικά με τις **προβλέψεις των επιχειρήσεων για τον προορισμό των εξαγωγών τους τους προσεχείς μήνες**, καταγράφεται σημαντική βελτίωση στους σχετικούς δείκτες σε σχέση με τη μέτρηση Απριλίου προς την ΕΕ (+14 από -6 μον.), που είναι ακόμα εντονότερη προς Βαλκανικές αλλά και λοιπές χώρες (+13 από -23 μον. και +8 από -16 μον αντίστοιχα).

Σε επίπεδο βασικών τομέων, οι προσδοκίες στα **Καταναλωτικά αγαθά** ενισχύθηκαν ήπια, στις 90,7 μονάδες (από 85,8 μον). Σημειώθηκε ελαφρά βελτίωση στις παραγγελίες και τη ζήτηση, ενώ παράλληλα τα αποθέματα διογκώθηκαν και οι εκτιμήσεις για την παραγωγή τους προσεχείς 3-4 μήνες ενισχύθηκαν σημαντικά. Στα **Κεφαλαιουχικά αγαθά**, ο δείκτης υποχώρησε αισθητά, στις 77,2 (από 85,2) μονάδες. Η υποχώρηση προήλθε από την μικρή μείωση στις παραγγελίες και τη ζήτηση σε συνδυασμό με τις θετικές προβλέψεις για την παραγωγή τους 3-4 προσεχείς μήνες οι οποίες υποχώρησαν ενώ παράλληλα οι θετικές εκτιμήσεις για τα αποθέματα ενισχύθηκαν αισθητά. Αισθητή βελτίωση παρουσίασε ο δείκτης στα **Ενδιάμεσα αγαθά**, στις 90,0 (από 79,1) μονάδες, με τις αρνητικές εκτιμήσεις στις παραγγελίες και τη ζήτηση να υποχωρούν σημαντικά, ενώ παράλληλα οι θετικές προβλέψεις για την παραγωγή τους 3-4 ερχόμενους μήνες ενισχύονται και ο όγκος των αποθεμάτων να αποκλιμακώνεται.

ΚΑΤΑΣΚΕΥΕΣ: Περαιτέρω ανάκαμψη τόσο στις Ιδιωτικές όσο και στις Δημόσιες Κατασκευές

Ο Δείκτης Επιχειρηματικών Προσδοκιών στις Κατασκευές, μετά την πρωτοφανή πτώση του διμήνου Απριλίου-Μαΐου και την ήπια ανάκαμψη του Ιουνίου, ανακάμπτει σημαντικά, στις 83,3 μονάδες (από 51,5 μον.) τον Ιούλιο, σε επίπεδο μάλιστα υψηλότερο από το αντίστοιχο περυσινό (54,6 μονάδες). **Στους επιμέρους κλάδους, η βελτίωση ήταν αισθητή στα Δημόσια Έργα, και εντονότερη στις Ιδιωτικές Κατασκευές όπου οι προσδοκίες ενισχύθηκαν σημαντικά. Από τις βασικές μεταβλητές του δείκτη, οι προβλέψεις για το πρόγραμμα εργασιών των επιχειρήσεων βελτιώθηκαν σημαντικά, παραμένοντας ωστόσο έντονα αρνητικές, όπως και οι αρνητικές προβλέψεις για την απασχόληση οι οποίες όμως αμβλύθηκαν.** Η ανάκαμψη των προσδοκιών μετά την κατακόρυφη υποχώρηση στους περισσότερους δείκτες του τελευταίου διμήνου λόγω της πανδημίας, αντανακλάται και στους παράγοντες που εμποδίζουν τη λειτουργία των επιχειρήσεων. Αναλυτικά, ο αρνητικός δείκτης των -72 μονάδων στις προβλέψεις για το πρόγραμμα εργασιών των επιχειρήσεων περιορίστηκε σημαντικά (-47 μονάδες), με το 59% των επιχειρήσεων όμως να διατυπώνει απαισιοδοξία για το επίπεδο των εργασιών το επόμενο τρίμηνο. Στις προβλέψεις για την απασχόληση, ο έντονα αρνητικός δείκτης σημείωσε σημαντική βελτίωση, στις -8 μονάδες (από -39), με το 27% (από 48%) των ερωτηθέντων να προβλέπει μείωση θέσεων εργασίας στον τομέα και ένα 19% (από 9%) να εκτιμά άνοδο. Από τα υπόλοιπα στοιχεία, ο αρνητικός δείκτης των -58 μονάδων στις εκτιμήσεις για την τρέχουσα πορεία εργασιών των επιχειρήσεων βελτιώθηκε στις -47 μονάδες τονίζοντας τη δυσμενή τρέχουσα κατάσταση, ενώ οι μήνες εξασφαλισμένη δραστηριότητας οι οποίοι σχεδόν υποδιπλασιάστηκαν τον Ιούνιο, παρέμειναν στα ίδια χαμηλά επίπεδα (8,3 από 8,6). Στο πεδίο των τιμών, οι αποπληθωριστικές προσδοκίες περιορίστηκαν σημαντικά (-17 από -36 μον. ο δείκτης). Τέλος, μόλις 4% των επιχειρήσεων αναφέρει απρόσκοπτη επιχειρηματική λειτουργία. Από τις υπόλοιπες, το 21% (από 22%) επισημαίνει τη χαμηλή ζήτηση, το 39% την ανεπαρκή χρηματοδότηση και ένα 24% (από 39%) την πανδημία ως τα βασικότερα εμπόδια στη λειτουργία του.

Αναλυτικά στους επιμέρους κλάδους:

Σημαντική περαιτέρω βελτίωση παρουσίασε ο δείκτης επιχειρηματικών προσδοκιών στις **Ιδιωτικές Κατασκευές** μετά την πρωτοφανή υποχώρηση στις 18,8 μονάδες τον Απρίλιο και την μικρή ενίσχυση του Μαΐου και του Ιουνίου, ανερχόμενος πλέον στις 99,0 μονάδες, επίπεδο υψηλότερο

του αντίστοιχου περυσινού (76,0 μον.). Οι έντονα απαισιόδοξες προβλέψεις για το επίπεδο προγραμματισμένων εργασιών του Απριλίου- Μαΐου υποχώρησαν σημαντικά, στις -27 (από -49 τον Ιούνιο) μονάδες, όπως και οι αρνητικές προβλέψεις για την απασχόληση οι οποίες στράφηκαν θετικές και διαμορφώθηκαν στις +6 από -41 μον. Σε ότι αφορά τα υπόλοιπα στοιχεία δραστηριότητας, οι εκτιμήσεις για την τρέχουσα πορεία εργασιών των επιχειρήσεων υποχώρησαν έντονα (-43 από -23 μον. ο δείκτης), ενώ οι μήνες εξασφαλισμένης δραστηριότητας ενισχύθηκαν (8,3 από 7,2). Ως προς τις τιμές, οι έντονα αποπληθωριστικές προσδοκίες περιορίστηκαν αισθητά και το σχετικό ισοζύγιο διαμορφώθηκε στις -24 μονάδες (από -48). Τέλος, ουσιαστικά αμετάβλητο παρέμεινε το ποσοστό των επιχειρήσεων που δεν αναφέρουν προσκόμματα στη λειτουργία τους (2% από 1%). Από τις υπόλοιπες, το 39% δηλώνει την ανεπάρκεια χρηματοδότησης, το 19% (από 35%) τη χαμηλή ζήτηση και ένα 24% (από 27%) τους παράγοντες που εκπορεύονται από την κρίση κορωνοϊού ως το βασικότερο εμπόδιο λειτουργίας τους.

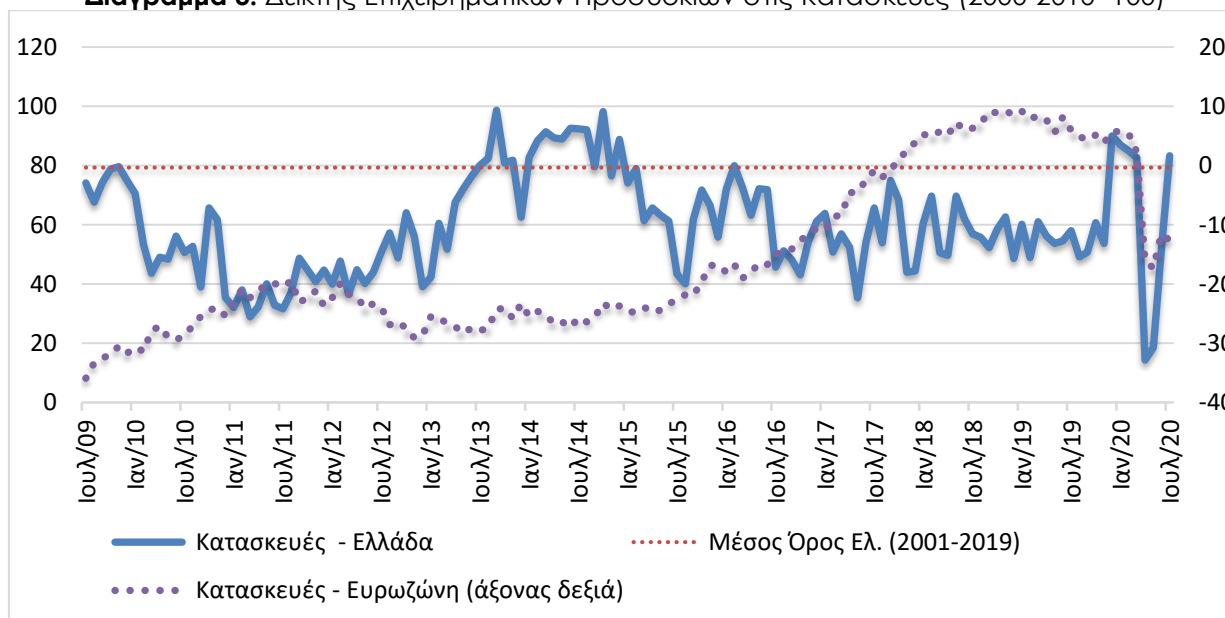
Πίνακας 3: Δείκτης Επιχειρηματικών Προσδοκιών στις Κατασκευές

Τομέας		Ακραίες τιμές			Μέσος όρος							
Κατασκευές (2000-2010=100)		Min	Max		2001-2019	2014	2015	2016	2017	2018	2019	
		28,9 (Μάρ. 2011)	155,7 (Μάρ. 2000)		79,3	88,4	62,0	61,3	55,4	58,1	58,1	
2019												
Ι	Φ	Μ	Α	Μ	Ι	Ι	Α	Σ	Ο	Ν	Δ	
60,2	48,9	61,1	56,2	53,7	54,6	58,0	49,2	50,8	60,7	53,7	90,0	
2020												
Ι	Φ	Μ	Α	Μ	Ι	Ι	Α	Σ	Ο	Ν	Δ	
87,0	84,9	82,7	14,3	18,5	51,5	88,3						

Σημείωση: Ο δείκτης επιχειρηματικών προσδοκιών υπολογίζεται με βάση τις εκτιμήσεις για το πρόγραμμα των εργασιών και τις προβλέψεις για την απασχόληση.

Πηγή: IOBE

Διάγραμμα 3: Δείκτης Επιχειρηματικών Προσδοκιών στις Κατασκευές (2000-2010=100)



Πηγή: IOBE, DG Ecfm. Ο δείκτης για την Ευρωζώνη είναι υπό μορφή ισοζυγίου και αντλείται από την DG Ecfm

Ήπια βελτίωση παρουσίασε και ο δείκτης επιχειρηματικών προσδοκιών στις **Κατασκευές Δημοσίων Έργων**. Διαμορφώθηκε στις 53,4 (από 44,9 τον Ιούνιο) μονάδες, οριακά χαμηλότερα από την αντίστοιχη περυσινή τιμή του (44,2 μον.). Ως προς το πρόγραμμα εργασιών του κλάδου,

ο αρνητικός δείκτης των -86 μονάδων του Ιουνίου αμβλύθηκε πολύ ελαφρά, στις -78 μονάδες. Αντίστοιχα, στις προβλέψεις για την απασχόληση, το σχετικό ισοζύγιο αποκλιμακώθηκε οριακά αλλά παραμένει αρνητικό στις -31 (από -38) μονάδες. Το 40% των επιχειρήσεων του κλάδου, αναμένουν λιγότερες θέσεις απασχόλησης, με μόλις το 9% να προβλέπει αύξησή τους. Παράλληλα, ανοδικά κινήθηκε ο δείκτης εκτιμήσεων για το επίπεδο των τρεχουσών εργασιών, κατά 25 μονάδες, στις -54. Το ισοζύγιο των τιμών διατηρήθηκε αρνητικό, βελτιώθηκε ωστόσο στις -8 μονάδες (από -29). Τέλος, το ποσοστό των ερωτηθέντων που δηλώνει απρόσκοπτη επιχειρηματική λειτουργία παρέμεινε σε χαμηλό επίπεδο (6% από 5%), με το 25% να αναφέρει τη χαμηλή ζήτηση, το 40% την περιορισμένη χρηματοδότηση και το 24% (από 47%) την τρέχουσα κρίση της πανδημίας ως τα κυριότερα προσκόμματα λειτουργίας.

ΛΙΑΝΙΚΟ ΕΜΠΟΡΙΟ: Αισθητή κάμψη στις επιχειρηματικές προσδοκίες, παγιώνεται η απαισιοδοξία για το επόμενο διάστημα

Ο δείκτης επιχειρηματικών προσδοκιών στο **Λιανικό Εμπόριο** υποχωρεί και πάλι μετά την αισθητή ανάκαμψη τον Ιούνιο, στις 70,7 (από 84,4) μονάδες. Ο δείκτης ανέκαμψε μετά την έντονη πτωτική πορεία του διμήνου Απριλίου-Μαΐου που τον έφερε στο χαμηλότερο επίπεδο από τον Ιούλιο του 2015 μήνα λόγω της σχεδόν καθολικής παύσης εργασιών σε μεγάλα τμήματα του τομέα, ωστόσο οι προσδοκίες υποχώρησαν και πάλι τον Ιούλιο. Ως αποτέλεσμα, οι **αρνητικές εκτιμήσεις για τις τρέχουσες πωλήσεις ενισχύθηκαν περαιτέρω, όπως και οι προβλέψεις για τη βραχυπρόθεσμη εξέλιξή τους ενώ και τα αποθέματα διογκώνονται αισθητά**. Αναλυτικά, οι *εκτιμήσεις των επιχειρήσεων για τις τρέχουσες πωλήσεις τους* παραμένουν αρνητικές, με το σχετικό δείκτη να διαμορφώνεται στις -34 (από -32) μονάδες, καθώς μόλις το 30% των επιχειρήσεων δηλώνει αυξημένες πωλήσεις, έναντι του 64% που αναφέρει το αντίθετο. Αντίθετα, αλλάζουν τάση οι προβλέψεις για την *εξέλιξη των πωλήσεων στο επόμενο τρίμηνο*, και γίνονται πλέον αρνητικές στις -10 μονάδες (από +15 το σχετικό ισοζύγιο). Από την άλλη, τα αποθέματα διογκώνονται και διαμορφώνονται στις +31 (από +14 μονάδες), ενώ οι προβλέψεις των παραγγελιών προς προμηθευτές από κανονικές για την εποχή υποχωρούν κατά 23 μονάδες. Αντίθετα, βελτιώνονται ήπια οι προβλέψεις για την απασχόληση (+30 από +22 μον.), ενώ ως προς τις τιμές, η πλειονότητα των επιχειρήσεων (87%) αναμένει σταθερότητα.

Οι εξελίξεις στους επιμέρους κλάδους του Λιανικού εμπορίου είναι πτωτικές στους περισσότερους κλάδους, **με εξαίρεση μία μικρή διόρθωση στα Είδη Οικιακού εξοπλισμού και την μεγάλη ανάκαμψη στα Υφάσματα-Ένδυση-Υπόδηση**. Αναλυτικά:

Ο δείκτης επιχειρηματικών προσδοκιών στα **Τρόφιμα – Ποτά – Καπνός** υποχώρησε αισθητά τον Ιούλιο και διαμορφώθηκε στις 90,3 (από 122,5) μονάδες, κινούμενος παράλληλα σε χαμηλότερο επίπεδο σε σχέση με το αντίστοιχο περυσινό (95,8 μον.). Οι έντονα θετικές εκτιμήσεις για τις τρέχουσες πωλήσεις εξασθενούν, αλλά παραμένουν ισχυρές στις +71 μονάδες (από +78), ενώ αντίθετα οι αισιόδοξες προσδοκίες για τις πωλήσεις της επόμενης περιόδου αποδυναμώνονται σημαντικά (στις +2 μον. το σχετικό ισοζύγιο από +62). Τα αποθέματα είναι διογκωμένα για την εποχή, με αποτέλεσμα να περιορίζονται και οι παραγγελίες προς προμηθευτές (-11 από +55 μον.). Αντίθετα, θετικές παραμένουν οι προβλέψεις για την εξέλιξη της απασχόλησης με το σχετικό δείκτη να διαμορφώνεται στις +83 (από +37) μονάδες, ενώ παράλληλα οι προβλέψεις τιμών υποχωρούν κατά 14 μονάδες και ισοσκελίζονται.

Έντονα ανοδικά κινείται ο δείκτης επιχειρηματικών προσδοκιών στα **Υφάσματα - Ένδυση - Υπόδηση**, μετά τη μικρή παρένθεση του Ιουνίου, φθάνοντας στις 63,8 (από 27,6) μονάδες, επίπεδο σχεδόν στο ύψος του προηγούμενου έτους (69,8 μον.). Οι αρνητικές εκτιμήσεις για τις τρέχουσες πωλήσεις παραμένουν για τρίτο συνεχόμενο μήνα καθολικές, ενώ παράλληλα περισσότερο αισιόδοξες είναι οι προσδοκίες ανόδου στο επόμενο διάστημα (στις -15 από -72 μον.). Στα αποθέματα, ο σχετικός δείκτης αποκλιμακώνεται σημαντικά και διαμορφώνεται στις -14 μονάδες (από +42 μον), ενώ υποχωρούν περαιτέρω οι αρνητικές προβλέψεις στις παραγγελίες προς προμηθευτές (-72 από -58 μονάδες το σχετικό ισοζύγιο). Παράλληλα επιδεινωση καταγράφεται στις ήδη αρνητικές προσδοκίες για την απασχόληση, όπου ο σχετικός δείκτης διαμορφώνεται στις -23 μονάδες (από -3 μον.), ενώ στις τιμές, το σχετικό ισοζύγιο υποδηλώνει εντονότερη μείωση τιμών (-65 από -51 μον).

Πίνακας 4: Δείκτης Επιχειρηματικών Προσδοκιών στο Λιανικό Εμπόριο

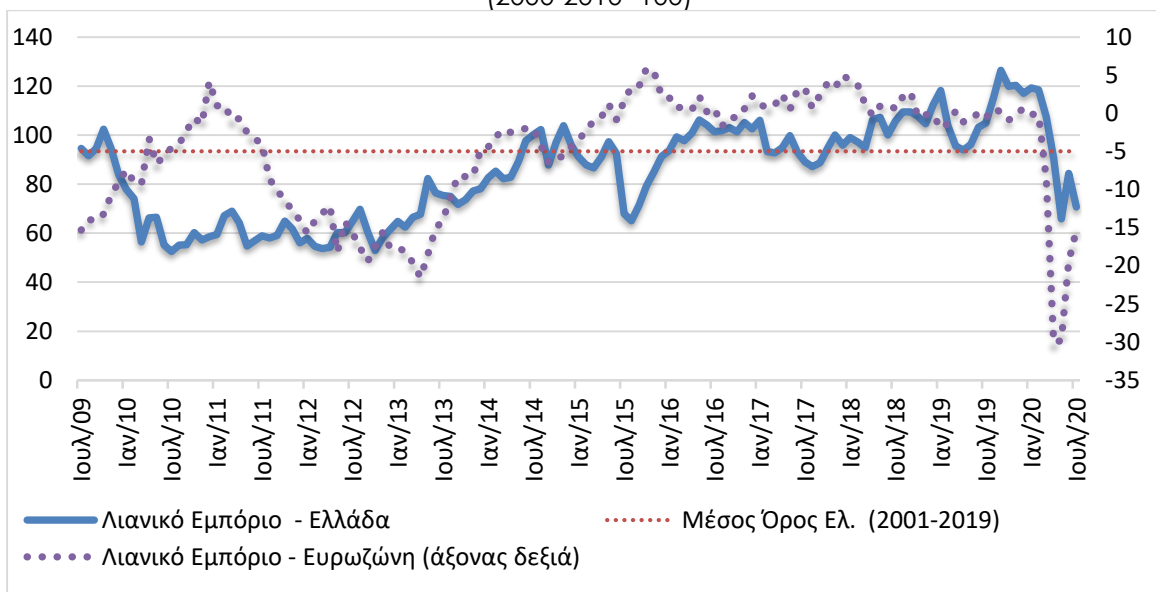
Τομέας		Ακραίες τιμές			Μέσος όρος						
Λιανικό Εμπόριο (2000-2010=100)		Min	Max	2001-2019	2014	2015	2016	2017	2018	2019	
		52.6 (Ιουλ. 2010)	128.7 (Μάιος 2007)	93,4	92,3	83,9	101,4	94,6	104,5	109,6	
2019											
I	Φ	M	A	M	I	I	A	Σ	O	N	Δ
118,3	103,7	95,5	94,0	96,2	103,2	104,9	115,2	126,5	119,9	120,3	117,0
2020											
I	Φ	M	A	M	I	I	A	Σ	O	N	Δ
119,3	118,5	107,4	90,6	65,8	84,4	70,7					

Σημείωση: Ο δείκτης επιχειρηματικών προσδοκιών υπολογίζεται με βάση τις εκτιμήσεις και τις προβλέψεις για τις πωλήσεις και τις εκτιμήσεις για το ύψος των αποθεμάτων.

Πηγή: IOBE

Οι προσδοκίες στα **Είδη Οικιακού Εξοπλισμού, μετά την έντονη πώση του Απριλίου, ανακάμπτουν** με το δείκτη να διαμορφώνεται στις 53,0 (από 39,0) μονάδες, πολύ χαμηλότερα ωστόσο από ότι την αντίστοιχη περίοδο του 2019 (80,7 μον.). Μικρή βελτίωση παρουσιάζει το έντονα απαισιόδοξο ισοζύγιο για τις τρέχουσες πωλήσεις στις -67 μονάδες (από -80 μονάδες), όπως και οι προβλέψεις για τις πωλήσεις της επόμενης περιόδου (-40 από -61 μον. ο δείκτης). Παράλληλα, ο δείκτης αποθεμάτων αποκλιμακώνεται ήπια στις +19 μονάδες (από +30), ενώ υποχωρούν οι έντονα αρνητικές παραγγελίες προς προμηθευτές (από τις --64 μονάδες ο σχετικός δείκτης διαμορφώνεται στις -40 μονάδες). Από την άλλη μεριά, οι προβλέψεις για την απασχόληση βελτιώνονται (στις -12 μονάδες το σχετικό ισοζύγιο από -32 μον.), ενώ στις τιμές ο σχετικός δείκτης παραμένει αμετάβλητος στις +3 μονάδες.

Μικρή υποχώρηση σημειώνεται τον Ιούλιο στις επιχειρηματικές προσδοκίες στα **Οχήματα - Ανταλλακτικά**, στις 79,0 (από 89,0) μονάδες, σημαντικά χαμηλότερα όμως από την αντίστοιχη περίοδο του 2019 (115,2 μονάδες). Το αρνητικό ισοζύγιο στις τρέχουσες πωλήσεις του κλάδου υποχωρεί στις -81 (από -99) μονάδες, ενώ οι προβλέψεις για τις πωλήσεις της επόμενης περιόδου παραμένουν θετικές, αλλά υποχωρούν σημαντικά (στις +23 από +57 μον.). Παράλληλα τα αποθέματα ενισχύονται και διαμορφώνονται στις +15 μονάδες (από +3), γεγονός που επηρεάζει και τις παραγγελίες προς προμηθευτές, οι οποίες υποχωρούν αισθητά (-3 μονάδες το σχετικό ισοζύγιο από +9 μον.). Οι οριακά αρνητικές προβλέψεις για την απασχόληση παραμένουν σχεδόν αμετάβλητες (-4 μονάδες από -5 μονάδες το σχετικό ισοζύγιο), ενώ τέλος, ως προς τις τιμές το σχετικό ισοζύγιο ενισχύεται κατά 27 μονάδες, στις +9 μονάδες.

Διάγραμμα 4: Δείκτης Επιχειρηματικών Προσδοκιών στο Λιανικό Εμπόριο (2000-2010=100)

Πηγή: IOBE, DG Ecfm. Ο δείκτης για την Ευρωζώνη είναι υπό μορφή ισοζυγίου και αντλείται από την DG Ecfm

Έντονα πτωτικά κινούνται οι επιχειρηματικές προσδοκίες στα **Πολυκαταστήματα**, με το δείκτη να διαμορφώνεται στις 54,9 (από 93,0) μονάδες. Οι θετικές εκτιμήσεις για τις πωλήσεις περιορίζονται έντονα και στρέφονται σε αρνητικές στις -10 μονάδες (από +28 μον), ενώ κατακόρυφα πτωτικά κινείται το ισοζύγιο για τις προβλέψεις για τις πωλήσεις της επόμενης περιόδου (-51 από +28 το σχετικό ισοζύγιο). Παράλληλα, τα αποθέματα παραμένουν υψηλά για την εποχή στις +46 (από +29) μονάδες, ενώ οι προβλέψεις για τις παραγγελίες προς προμηθευτές υποχωρούν αισθητά (στις -6 μονάδες από +28). Οι θετικές προβλέψεις για την απασχόληση αλλάζουν τάση και διαμορφώνονται στις -4 μονάδες (από +21), ενώ στις τιμές ο σχετικός δείκτης κινείται ήπια ανοδικά (+4 μονάδες) μετά από τρεις μήνες που διατηρούνταν σε κανονικά για την εποχή επίπεδα.

ΥΠΗΡΕΣΙΕΣ: Ανάκαμψη των επιχειρηματικών προσδοκιών, με λιγότερο απαισιόδοξες εκτιμήσεις για τη ζήτηση αλλά και τη βραχυπρόθεσμη εξέλιξη της

Ο Δείκτης Επιχειρηματικών Προσδοκιών στις **Υπηρεσίες** που επηρεάστηκε και αυτός έντονα από τις πρόσφατες εξελίξεις παρουσιάζει ενδείξεις ανάκαμψης και διαμορφώνεται στις 62,3 μονάδες, από 46,9 τον Ιούνιο. **Από τις επιμέρους μεταβλητές του δείκτη, οι αρνητικές εκτιμήσεις για την τρέχουσα κατάσταση και ζήτηση υποχωρούν σημαντικά, όπως και οι αρνητικές προβλέψεις για τη βραχυπρόθεσμη εξέλιξή τους.** Αναλυτικότερα, ο δείκτης των εκτιμήσεων για την τρέχουσα κατάσταση των επιχειρήσεων διαμορφώνεται στις -39 μονάδες (από -61), ενώ αντίστοιχα βελτιώνονται και οι αρνητικές εκτιμήσεις για την τρέχουσα ζήτηση (-37 από -58 μον. ο δείκτης). Παράλληλα, ο αρνητικός δείκτης για τις προβλέψεις για τη ζήτηση του επόμενου τριμήνου αμβλύνεται (-6 από -14 μον. το σχετικό ισοζύγιο), όπως και οι προβλέψεις για την απασχόληση (-6 μον. από -12 ο σχετικός δείκτης). Στις τιμές, το σχετικό ισοζύγιο ενισχύεται και διαμορφώνεται στις -16 (από -27) μονάδες. Μόλις το 14% των επιχειρήσεων δηλώνει απρόσκοπτη επιχειρηματική λειτουργία, ενώ από τις υπόλοιπες, το 39% (από 43%) επισημαίνει την ανεπάρκεια ζήτησης ως βασικότερο εμπόδιο στη λειτουργία του, το 11% την ανεπάρκεια κεφαλαίων κίνησης και τέλος το 31% την τρέχουσα συγκυρία της κρίσης του κορωνοϊού.

Σε επίπεδο βασικών κλάδων σημειώνονται γενικώς ανοδικές τάσεις. Αναλυτικότερα:

Ο δείκτης επιχειρηματικών προσδοκιών στα **Ξενοδοχεία – Εστιατόρια – Τουριστικά Πρακτορεία** συνεχίζει την ανοδική πορεία που ακολουθεί ήδη από τον προηγούμενο μήνα και διαμορφώνεται στις 53,5 (από 31,2) μονάδες, αλλά προφανώς απέχει πολύ από τη συνήθη εικόνα του αυτήν την περίοδο. Οι εκτιμήσεις για την πορεία της τρέχουσας κατάστασης των επιχειρήσεων βελτιώνονται μεν, παραμένουν ωστόσο έντονα αρνητικές (-65 από -83 μονάδες ο δείκτης), ενώ αντίστοιχα κινούνται και οι εκτιμήσεις για την τρέχουσα ζήτηση και διαμορφώνονται στις -62 μονάδες (από -80 μονάδες). Παράλληλα οι έντονα αρνητικές προβλέψεις για τη βραχυπρόθεσμη ζήτηση υποχωρούν σημαντικά δείχνοντας έντονες τάσεις διόρθωσης στις -8 από -40 μονάδες στο σχετικό ισοζύγιο, ενώ οι αρνητικές προβλέψεις για την απασχόληση αμβλύνονται σημαντικά (-6 από -52 μον. το ισοζύγιο). Τέλος ο δείκτης των τιμών διαμορφώνεται στις -15 μονάδες (από -30).

Πίνακας 5: Δείκτης Επιχειρηματικών Προσδοκιών στις Υπηρεσίες

Τομέας		Ακραίες τιμές			Μέσος όρος						
Υπηρεσίες (2000-2010=100)		Min	Max	2002-2019	2014	2015	2016	2017	2018	2019	
		55.9 (Σ. 2012)	140.2 (Ιουλ. 2000)	88,5	93,3	78,2	79,3	92,7	97,0	97,7	
2019											
I	Φ	M	A	M	I	I	A	Σ	O	N	Δ
80,8	86,4	90,0	89,0	90,7	98,1	108,0	111,4	105,2	101,4	103,9	107,9
2020											
I	Φ	M	A	M	I	I	A	Σ	O	N	Δ
103,1	112,1	104,3	80,9	47,9	46,9	62,3					

Σημειώσεις: Ο δείκτης επιχειρηματικών προσδοκιών υπολογίζεται με βάση την κατάσταση της επιχείρησης, καθώς και τις εκτιμήσεις και τις προβλέψεις για την πορεία της ζήτησης. **Πηγή:** IOBE

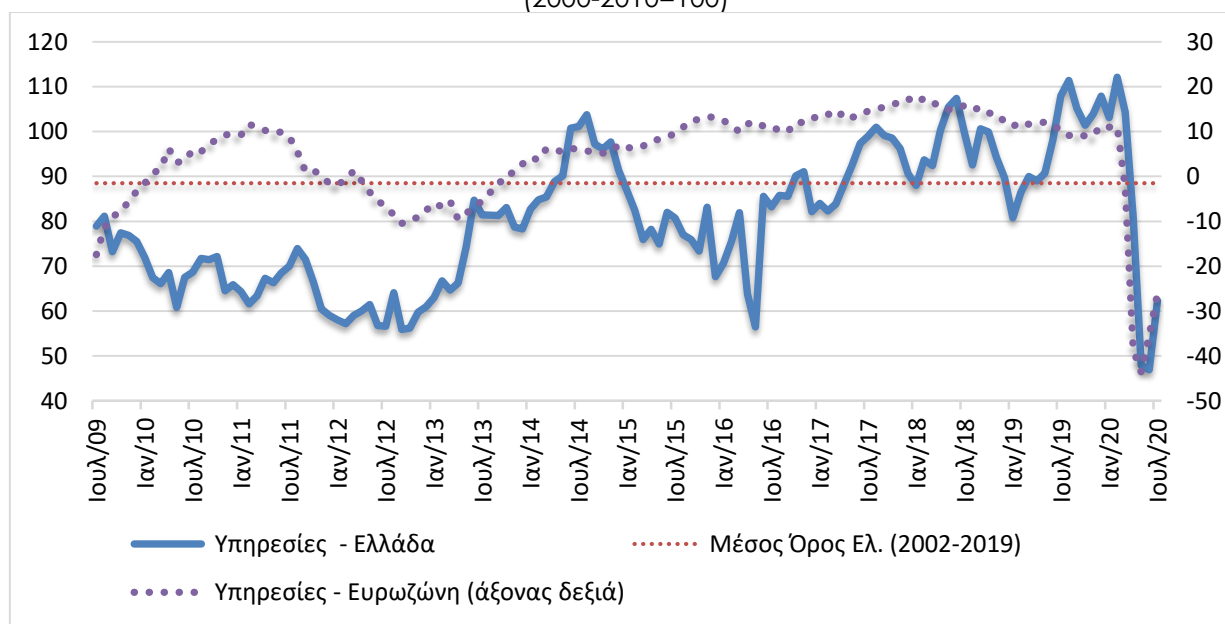
Αισθητά ανοδικά κινείται ο δείκτης προσδοκιών στους **Ενδιάμεσους Χρηματοπιστωτικούς Οργανισμούς** (χωρίς Τράπεζες), στις 107,2 (από 94,2) μονάδες, σε πολύ χαμηλότερο επίπεδο ωστόσο σε σχέση με εκείνο του προηγούμενου έτους (124,6 μον.). Οι εκτιμήσεις για την τρέχουσα κατάσταση των επιχειρήσεων βελτιώνονται σημαντικά και από κανονικές για την εποχή διαμορφώνονται στις +29 μονάδες, ενώ οι αρνητικές εκτιμήσεις της τρέχουσας ζήτησης ενισχύονται ήπια κερδίζοντας 11 μονάδες και ισοσκελίζονται. Οι αρνητικές προβλέψεις για τη βραχυπρόθεσμη πορεία της ζήτησης παραμένουν σχεδόν αμετάβλητες και διαμορφώνονται στις -6 (από -5) μονάδες, ενώ παράλληλα οι θετικές προβλέψεις για την απασχόληση εξασθενούν και διαμορφώνονται στις +6 (από +11) μονάδες. Στις προσδοκίες για τις τιμές, ο σχετικός δείκτης, ενισχύεται κατά 5 μονάδες, στις -6 μονάδες, ενώ το ποσοστό εκείνων που δηλώνουν ανεμπόδιστη λειτουργία κυμαίνεται στο 18%.

Έντονα ανοδικά κινείται και ο δείκτης επιχειρηματικών προσδοκιών στις **Διάφορες Επιχειρηματικές Δραστηριότητες**, στις 54,1 (από 35,3) μονάδες, επίπεδο πολύ χαμηλότερο σε σύγκριση με το αντίστοιχο περυσινό (110,0 μον.). Στους βασικούς δείκτες, το αρνητικό ισοζύγιο στις εκτιμήσεις για την τρέχουσα κατάσταση των επιχειρήσεων περιορίζεται σημαντικά (στις -45 μονάδες από -71), όπως και οι αρνητικές εκτιμήσεις για την τρέχουσα ζήτηση (-37 από -73 μον. το ισοζύγιο). Το ίδιο συμβαίνει και στις προβλέψεις για την εξέλιξη της ζήτησης (-27 από -31 μον. το σχετικό ισοζύγιο), ενώ στις προβλέψεις για την απασχόληση το σχετικό ισοζύγιο επιδεινώνεται και διαμορφώνεται στις -6 μονάδες (από +1 μον.). Η πτωτική πορεία των τιμών συγκρατείται (-24 από -44 μονάδες), ενώ στο 9-10% παραμένει το ποσοστό των επιχειρήσεων που δηλώνει απρόσκοπτη λειτουργία, με

το 39% να αναφέρει την ανεπάρκεια ζήτησης και μόλις ένα 9% (από 25%) την ανεπάρκεια κεφαλαίων κίνησης ως βασικότερα εμπόδια λειτουργίας.

Έντονη βελτίωση παρουσιάζει και ο δείκτης επιχειρηματικών προσδοκιών στην **Πληροφορική και Ανάπτυξη Λογισμικού** και διαμορφώνεται στις 86,6 (από 54,2) μονάδες, οριακά χαμηλότερα από τον Ιούλιο πέρυσι (87,8 μον.). Οι εκτιμήσεις για την τρέχουσα κατάσταση των επιχειρήσεων ενισχύονται σημαντικά και ισοσκελίζονται (από -55), όταν το ισοζύγιο των εκτιμήσεων για την τρέχουσα ζήτηση βελτιώνεται κατά 28 μονάδες και επιστρέφει σε κανονικά για την εποχή επίπεδα. Οι προβλέψεις για τη βραχυπρόθεσμη πορεία της ζήτησης αλλάζουν τάση, καθώς ο σχετικός δείκτης διαμορφώνεται στις +14 (από -21) μονάδες, ενώ παράλληλα οι προβλέψεις για την απασχόληση του κλάδου είναι πλέον θετικές στις +24 (από -10) μονάδες. Ταυτόχρονα, οι αρνητικές προβλέψεις για τις τιμές αμβλύνονται στις -7 μονάδες (από -28). Τέλος, το 31% των επιχειρήσεων δηλώνουν απρόσκοπτη επιχειρηματική λειτουργία, με το 30% να επισημαίνει την ανεπάρκεια ζήτησης, ένα 17% την ανεπάρκεια κεφαλαίων κίνησης και μόλις το 10% παράγοντες σχετικούς με την υγειονομική κρίση ως βασικά προσκόμματα στη λειτουργία τους.

Διάγραμμα 5: Δείκτης Επιχειρηματικών Προσδοκιών στις Υπηρεσίες (2000-2010=100)



Πηγή: IOBE, DG Ecfin. Ο δείκτης για την Ευρωζώνη είναι υπό μορφή ισοζυγίου και αντλείται από την DG Ecfin

Μικρή ενίσχυση εμφανίζουν οι επιχειρηματικές προσδοκίες στις **Χερσαίες Μεταφορές**, με το σχετικό δείκτη να διαμορφώνεται στις 40,6 (από 33,0) μονάδες, σε σημαντικά χαμηλότερο επίπεδο σε σύγκριση με το προηγούμενο έτος (135,9 μον.). Οι έντονα αρνητικές εκτιμήσεις για την τρέχουσα κατάσταση υποχωρούν ήπια (στις -75 από -91 μον. ο δείκτης), όπως και οι αρνητικές εκτιμήσεις για την τρέχουσα ζήτηση (-54 από -64 μον. ο δείκτης). Ωστόσο, παραμένουν αρνητικές οι προβλέψεις για τη βραχυπρόθεσμη πορεία της, (στις -27 από -28 μονάδες ο σχετικός δείκτης), ενώ επιδεινώνονται περαιτέρω οι προβλέψεις για την απασχόληση του κλάδου, στις -29 μονάδες (από -17). Το ισοζύγιο των τιμών κινείται ανοδικά (στις -19 μον. από -40), ενώ τέλος, τουλάχιστον τέσσερις στις δέκα επιχειρήσεις (42%) επισημαίνουν την ανεπάρκεια ζήτησης και 33% συγκυριακούς παράγοντες ως τα μεγαλύτερα εμπόδια στη λειτουργία τους. Απρόσκοπτη επιχειρηματική λειτουργία δηλώνει μόλις το 17% των επιχειρήσεων.

ΚΑΤΑΝΑΛΩΤΙΚΗ ΕΜΠΙΣΤΟΣΥΝΗ

Υποχώρηση εκ νέου της καταναλωτικής εμπιστοσύνης ύστερα από την ανάκαμψη τον Ιούνιο

Ο δείκτης καταναλωτικής εμπιστοσύνης σημείωσε υποχώρηση τον Ιούλιο και διαμορφώθηκε στις -34,7 (από -27,7) μονάδες. Αυτό το επίπεδο είναι πολύ χαμηλότερο από εκείνο πριν ένα χρόνο (-15,0 μονάδες)⁴. Η εν πολλοίς στασιμότητα ως προς την εξέλιξη εγχωρίως της πανδημίας του νέου κορωνοϊού και η ανάκαμψή του σε ορισμένες χώρες μάλλον κλιμάκωσαν εκ νέου την ανησυχία για τη διάρκειά του και τις επιπτώσεις του. Άλλωστε, οι τάσεις σε άλλες χώρες έχουν αντίκτυπο στην πορεία του τουρισμού. Ενδεχομένως σε κάποιο βαθμό η αντιστροφή της βελτίωσης του Ιουνίου να προήλθε από τις εξελίξεις σε θέματα εξωτερικής πολιτικής (π.χ. ελληνοτουρκικές σχέσεις). Η νέα υποχώρηση φέρνει ξανά τους Έλληνες καταναλωτές ψηλά στην κατάταξη ως προς τους περισσότερο απαισιόδοξους καταναλωτές στην ΕΕ, συγκεκριμένα στη 1^η θέση, με την Βουλγαρία (-32,5) να ακολουθεί. Στην τρίτη θέση βρίσκονται οι καταναλωτές της Σλοβενίας, με -28,2 (από -30,1) μονάδες, ενώ την πεντάδα κλείνουν η Πορτογαλία και η Ισπανία με -27,6 (από -25,5) και -25,6 μονάδες (όπως τον προηγούμενο μήνα) αντίστοιχα. Τη χαμηλότερη κατάταξη, που αντιστοιχεί σε τιμές του δείκτη που δείχνουν αισιοδοξία, εμφάνισαν η Λιθουανία (+3,3) και η Δανία (+1,5), οι οποίες μαζί με την Σουηδία είναι οι μοναδικές χώρες με θετικό πρόσημο τον Ιούλιο. Οι μέσοι ευρωπαϊκοί δείκτες διαμορφώθηκαν στις -15,6 μονάδες στην ΕΕ και στις -15,0 μονάδες στην Ευρωζώνη, ενώ ανοδική τάση εμφάνισαν τον Ιούλιο 15 χώρες. Αναλυτικά:

- **Εκ νέου επιδείνωση των εκτιμήσεων των καταναλωτών για την οικονομική κατάσταση των νοικοκυριών τους τελευταίους 12 μήνες**

Οι εκτιμήσεις των καταναλωτών για την οικονομική κατάσταση του νοικοκυριού τους τους προηγούμενους 12 μήνες επιδεινώθηκαν τον Ιούλιο, με το σχετικό ισοζύγιο να διαμορφώνεται στις -27,2 (από -21,0) μονάδες. Το 44% των νοικοκυριών εκτίμησε ελαφρά ή αισθητή επιδείνωση της οικονομικής του κατάστασης, ενώ το 4% θεωρεί πως επήλθε μικρή βελτίωση. Οι αντίστοιχοι δείκτες σε ΕΕ και Ευρωζώνη διαμορφώθηκαν στις -9,3 και -10,1 μονάδες αντίστοιχα.

- **Ήπια υποχώρηση προβλέψεων για την οικονομική κατάσταση των νοικοκυριών**

Οι προβλέψεις των καταναλωτών για την οικονομική κατάσταση του νοικοκυριού τους τους προσεχείς 12 μήνες επιδεινώθηκαν τον Ιούλιο, με το σχετικό δείκτη να διαμορφώνεται στις -27,3 (από -22,5) μονάδες. Το 45% (από 46%) των νοικοκυριών αναμένει ελαφρά ή αισθητή επιδείνωση της οικονομικής του κατάστασης, ενώ το 8% (από 9%) προβλέπει μικρή βελτίωση. Οι δείκτες σε ΕΕ και Ευρωζώνη διαμορφώθηκαν στις -4,6 και -3,9 μονάδες αντίστοιχα.

- **Σημαντική εξασθένιση προβλέψεων για την οικονομική κατάσταση της χώρας**

Ο δείκτης των προβλέψεων των νοικοκυριών για την οικονομική κατάσταση της χώρας τους το προσεχές 12-μηνο παρουσίασε σημαντική επιδείνωση τον Ιούλιο και διαμορφώθηκε στις -38,2 (από -26,6) μονάδες. Το 61% των καταναλωτών σταθερά προβλέπει ελαφρά ή αισθητή επιδείνωση της οικονομικής κατάστασης της χώρας, έναντι του 19% το οποίο αναμένει σταθερότητα. Οι δείκτες σε ΕΕ και Ευρωζώνη διαμορφώθηκαν στις -32,5 και -29,5 μονάδες αντίστοιχα.

⁴ Ο τρόπος υπολογισμού του δείκτη καταναλωτικής εμπιστοσύνης άλλαξε από τον Ιανουάριο του 2019. Πλέον δεν λαμβάνονται υπόψη στη διαμόρφωσή τα ισοζύγια απαντήσεων της πρόθεσης για αποταμίευση και των προβλέψεων για την ανεργία. Έχουν αντικατασταθεί από τα ισοζύγια των εκτιμήσεων για την τρέχουσα οικονομική κατάσταση των νοικοκυριών το τελευταίο 12μηνο και των προβλέψεών τους για μείζονες αγορές. Τα δύο ισοζύγια απαντήσεων που παρέμειναν στον υπολογισμό του δείκτη είναι οι προβλέψεις των καταναλωτών για την οικονομική κατάσταση του νοικοκυριού τους επόμενους 12 μήνες και οι προβλέψεις για τη γενική κατάσταση της οικονομίας. Οι σειρές των δεικτών καταναλωτικής εμπιστοσύνης σε όλες τις χώρες της ΕΕ αναθεωρήθηκαν προς τα πίσω από την DG Ecf. in.

- **Ήπια υποχώρηση πρόθεσης για μείζονες αγορές**

Η πρόθεση των καταναλωτών για σημαντικές αγορές τους προσεχείς 12 μήνες (επίπλων, ηλεκτρικών συσκευών κ.λπ.) υποχώρησε ήπια, με το σχετικό δείκτη να διαμορφώνεται στις -46,1 (από -40,7) μονάδες. Το 56% των καταναλωτών (από 51%) προέβλεψε ότι θα προβεί σε λιγότερες ή πολύ λιγότερες δαπάνες, ενώ εκ νέου το 4% αναμένει το αντίθετο. Οι ευρωπαϊκοί δείκτες διαμορφώθηκαν στις -15,9 μονάδες στην ΕΕ και στις -16,4 μονάδες στην Ευρωζώνη.

Πίνακας 6: Δείκτης Εμπιστοσύνης Καταναλωτών (εποχικά εξομαλυμένα στοιχεία)

Περιοχή	Ακραίες τιμές		Μέσοι όροι										
	Min	Max	2001-2019	2014	2015	2016	2017	2018	2019				
ΕΕ-27	-23,7 (Φεβρ. 2009)	-1,7 (Μάιος 2000)	-10,5	-9,5	-6,1	-6,7	-5,1	-4,7	-6,8				
Ευρωζώνη	-24,4 (Μάρ. 2009)	-1,9 (Μάιος 2000)	-11,5	-11,4	-7,8	-8,1	-5,4	-4,9	-7,1				
Ελλάδα	-80,8 (Φεβρ. 2012)	+3,2 (Απρ. 2000)	-41,5	-52,8	-50,3	-62,9	-58,9	-44,0	-19,8				
Περιοχή	2019												
	I	Φ	M	A	M	I	I	A	Σ	Ο	N	Δ	
ΕΕ-27	-6,7	-6,1	-5,8	-6,5	-5,8	-6,2	-5,7	-6,2	-5,7	-6,7	-6,3	-7,0	
Ευρωζώνη	-7,4	-6,9	-6,6	-7,4	-6,5	-7,2	-6,6	-7,1	-6,6	-7,6	-7,2	-8,1	
Ελλάδα	-28,3	-33,3	-31,6	-30,9	-29,5	-27,8	-20,2	-8,2	-6,8	-8,4	-6,8	-6,2	
Περιοχή	2020												
	I	Φ	M	A	M	I	I	A	Σ	Ο	N	Δ	
ΕΕ-27	-7,1	-5,9	-10,4	-22,0	-19,5	-15,6	-15,6						
Ευρωζώνη	-8,1	-6,6	-11,6	-22,0	-18,8	-14,7	-15,0						
Ελλάδα	-10,0	-4,8	-16,5	-32,6	-33,0	-27,7	-34,7						

Πηγή: Ευρωπαϊκή Επιτροπή, DG Ecfm

- **Ελαφρά εξασθένιση της πρόθεσης για αποταμίευση**

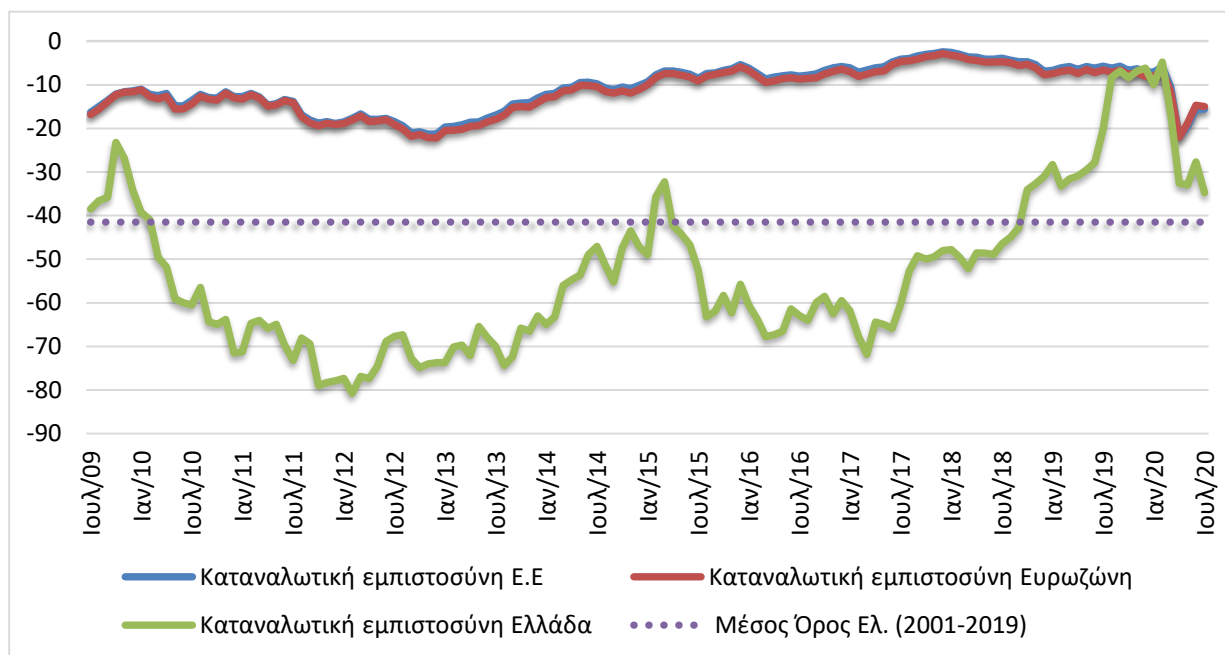
Ο δείκτης της πρόθεσης για αποταμίευση τους προσεχείς 12 μήνες υποχώρησε ελαφρώς τον Ιούλιο, καθώς διαμορφώθηκε στις -65,3 μονάδες (από -63,1). Το 83% των νοικοκυριών δεν θεωρεί πιθανή την αποταμίευση στο επόμενο 12μηνο, ενώ το 17% τη θεωρεί πιθανή ή πολύ πιθανή. Οι σχετικοί δείκτες διαμορφώθηκαν στις +2,6 μονάδες στην ΕΕ και στις +3,1 μονάδες στην Ευρωζώνη.

- **Περαιτέρω υποχώρηση στις προβλέψεις για την ανεργία**

Ο δείκτης πρόβλεψης για την εξέλιξη της ανεργίας τους προσεχείς 12 μήνες παρουσίασε εκ νέου μείωση τον Ιούλιο, στις +63,9 μονάδες, έναντι +65,0 μονάδων τον Ιούνιο. Το ποσοστό των νοικοκυριών που προβλέπει μικρή ή αισθητή άνοδο της ανεργίας υποχώρησε στο 80% (από 82%), με το 8% των ερωτηθέντων να αναμένει ελαφρά μείωσή της. Οι αντίστοιχοι δείκτες σε ΕΕ και Ευρωζώνη διαμορφώθηκαν στις +51,7 και +51,8 μονάδες.

- **Υποχώρηση στις αρνητικές προβλέψεις για τις τιμές**

Ο δείκτης στις προβλέψεις μεταβολών στις τιμές τους προσεχείς 12 μήνες, παρουσίασε ενίσχυση τον Ιούλιο, στις -7,4 μονάδες, έναντι -11,9 μονάδων τον Ιούνιο. Το 28% των νοικοκυριών προβλέπει άνοδο τιμών με τον ίδιο ή ταχύτερο ρυθμό και το 47% αναμένει σταθερότητα. Οι δείκτες σε ΕΕ και Ευρωζώνη διαμορφώθηκαν στις +19,0 και +17,5 μονάδες αντίστοιχα.

Διάγραμμα 6: Δείκτης Εμπιστοσύνης Καταναλωτών (εποχικά εξομαλυμένα στοιχεία)

Πηγή: Ευρωπαϊκή Επιτροπή, DG Ecfm

- **Μικρή αύξηση του ποσοστού που «αντλεί από τις αποταμιεύσεις του»**

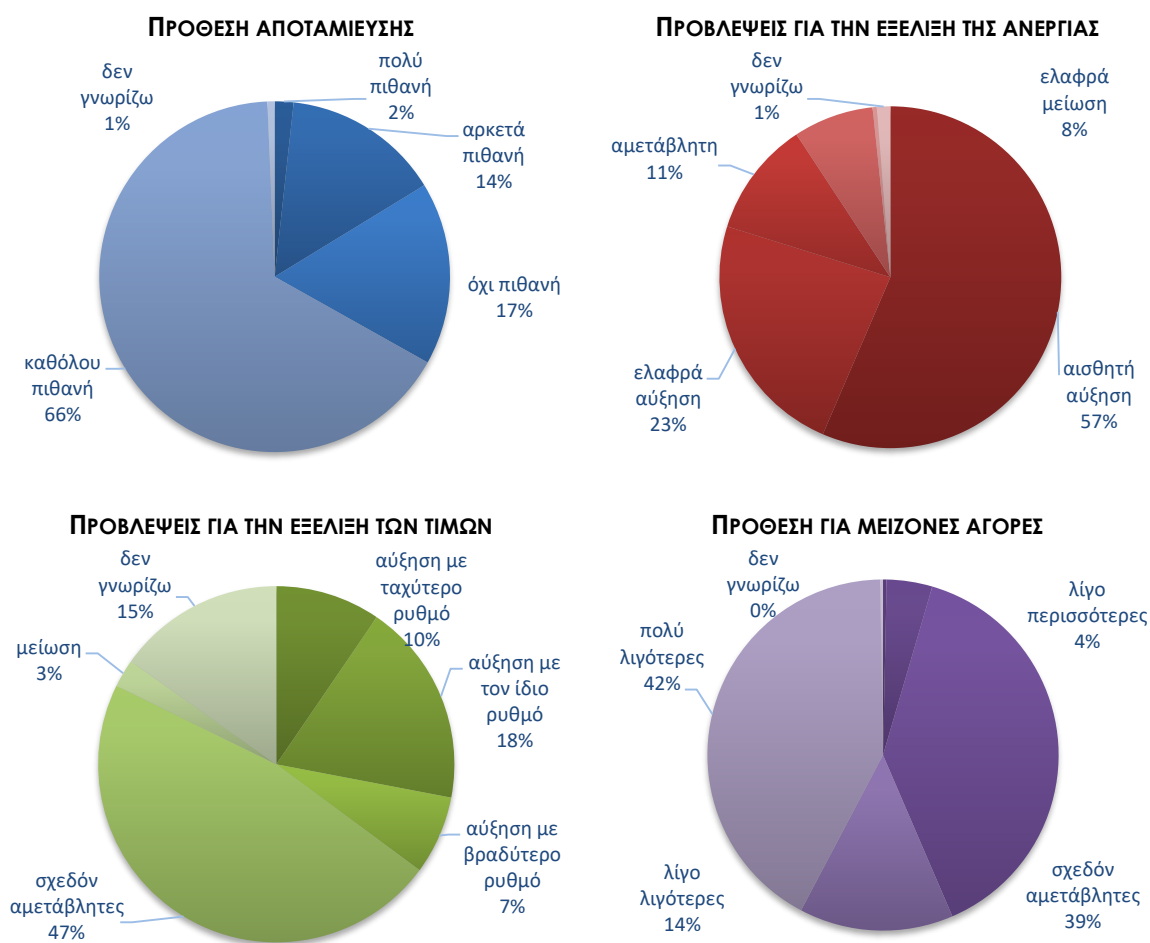
Σχετικά με τις εκτιμήσεις για την τρέχουσα οικονομική κατάσταση του νοικοκυριού, το ποσοστό των καταναλωτών που δηλώνει ότι «μόλις τα βγάζει πέρα» παρέμεινε αμετάβλητο, στο 66%, ενώ παράλληλα αυξήθηκε ελαφρά, στο 10% (από 8%) το ποσοστό όσων αναφέρουν ότι αντλούν από τις αποταμιεύσεις τους. Οι καταναλωτές που δηλώνουν ότι αποταμιεύουν λίγο ή πολύ, αποτελούν και πάλι το 18-19% του συνόλου, ενώ όσοι δηλώνουν ότι «έχουν χρεωθεί» παραμένουν στο 6%.

Τον Ιούλιο, στην έρευνα καταναλωτών εξετάζονται τρία πρόσθετα ζητήματα σε τριμηνιαία βάση, τα οποία εξειδικεύουν περισσότερο την πρόθεση για μείζονες αγορές διαρκών καταναλωτικών αγαθών (αυτοκίνητο, κατοικία) και έχουν ιδιαίτερο ενδιαφέρον ως πρόδρομοι δείκτες για την ιδιωτική κατανάλωση. Αναλυτικά:

- Υποχώρηση παρουσίασε τον Ιούλιο η πρόθεση αγοράς αυτοκινήτου εντός των επόμενων 12 μηνών, με το σχετικό δείκτη να διαμορφώνεται στις -94,2 (από -92,2) μονάδες. Αυτή η επίδοση παραμένει αισθητά δυσμενέστερη από τους αντίστοιχους ευρωπαϊκούς δείκτες, οι οποίοι διαμορφώθηκαν στις -67,3 (από -70,9) και στις -68,4 (από -71,9) μονάδες, στην ΕΕ και την Ευρωζώνη αντίστοιχα. Το 98,3% (από 97,3%) των καταναλωτών στην Ελλάδα δηλώνει ότι δεν είναι πιθανό να αγοράσει αυτοκίνητο εντός του προσεχούς 12μήνου.
- Οριακή επιδείνωση σημειώνεται τον Ιούλιο σε σχέση με τον Απρίλιο στην πρόθεση για αγορά ή κατασκευή κατοικίας εντός των επόμενων 12 μηνών, με το σχετικό δείκτη να διαμορφώνεται στις -94,7 (από -94,5) μονάδες, ισοζύγιο επίσης χειρότερο από τους αντίστοιχους ευρωπαϊκούς δείκτες, οι οποίοι διαμορφώθηκαν στην ΕΕ στις -80,1 (από -81,1) και στην Ευρωζώνη στις -81,3 (από -82,1) μονάδες. Μόλις το 1,2% (από 1,9%) των νοικοκυριών εγχωρίως δηλώνει εκ νέου ότι ίσως να προβεί σε αγορά ή κατασκευή κατοικίας τον επόμενο χρόνο.

- Οριακή βελτίωση καταγράφηκε στο δείκτη της πρόθεσης πραγματοποίησης σημαντικών δαπανών για βελτίωση/ανανέωση της κατοικίας εντός των επόμενων 12 μηνών, ο οποίος διαμορφώθηκε τον Ιούλιο στις -77,2 (από -78,0) μονάδες. Οι ευρωπαϊκοί δείκτες έφτασαν τις -48,3 (από -53,3) στην ΕΕ και τις -50,1 (από -55,9) μονάδες στην Ευρωζώνη. Το ποσοστό των νοικοκυριών στην Ελλάδα που δηλώνει ότι είναι αρκετά ή πολύ πιθανό να πραγματοποιήσει σημαντικές δαπάνες αυτού του είδους εντός ενός χρόνου είναι 11,8% (από 8,4%).

Διάγραμμα 7: Ενδεικτικές μεταβλητές της έρευνας καταναλωτών το επόμενο 12μηνο



Πηγή: ΙΟΒΕ