



ΙΔΡΥΜΑ ΟΙΚΟΝΟΜΙΚΩΝ & ΒΙΟΜΗΧΑΝΙΚΩΝ ΕΡΕΥΝΩΝ

ΑΠΟΤΕΛΕΣΜΑΤΑ ΕΡΕΥΝΩΝ ΟΙΚΟΝΟΜΙΚΗΣ ΣΥΓΚΥΡΙΑΣ

ΣΕΠΤΕΜΒΡΙΟΣ 2014

- Α. ΟΙΚΟΝΟΜΙΚΟ ΚΛΙΜΑ (ΕΛΛΑΔΑ – ΕΕ-28– ΕΥΡΩΖΩΝΗ)
- Β. ΒΙΟΜΗΧΑΝΙΑ –ΚΑΤΑΣΚΕΥΕΣ –ΛΙΑΝΙΚΟ ΕΜΠΟΡΙΟ – ΥΠΗΡΕΣΙΕΣ
- Γ. ΚΑΤΑΝΑΛΩΤΙΚΗ ΕΜΠΙΣΤΟΣΥΝΗ (ΕΛΛΑΔΑ – ΕΕ-28– ΕΥΡΩΖΩΝΗ)

2 Οκτωβρίου 2014

Το IOBE διεξάγει κάθε μήνα από το 1981 Έρευνες Οικονομικής Συγκυρίας στις επιχειρήσεις στους τέσσερις τομείς της οικονομίας και, από τον Μάιο του 2008, και στους καταναλωτές. Οι έρευνες αποτελούν μέρος του κοινού εναρμονισμένου προγράμματος της Ευρωπαϊκής Ένωσης (DG ECFIN) και τα αποτελέσματά τους χρησιμοποιούνται για τον υπολογισμό του δείκτη οικονομικού κλίματος σε Ελλάδα και στις υπόλοιπες ευρωπαϊκές χώρες, ενώ δημοσιεύονται αναλυτικά στις εκδόσεις της Ευρωπαϊκής Επιτροπής. Οι αναλύσεις που δημοσιεύονται κάθε μήνα με τη μορφή αυτής της έκδοσης στηρίζονται στα πρωτογενή, αναλυτικά στοιχεία για πάνω από 1000 επιχειρήσεις και αντιπροσωπευτικό δείγμα 1500 καταναλωτών, όπως προκύπτουν από τις έρευνες που διεξάγει αποκλειστικά και μόνο το IOBE για την Ελλάδα για λογαριασμό της Ευρωπαϊκής Επιτροπής.

Επόμενο δελτίο: **3 Νοεμβρίου 2014**

A. ΟΙΚΟΝΟΜΙΚΟ ΚΛΙΜΑ: ΕΕ-28, ΕΥΡΩΖΩΝΗ, ΕΛΛΑΔΑ**Ε.Ε – ΕΥΡΩΖΩΝΗ: Επιδείνωση οικονομικού κλίματος σε ΕΕ και Ευρωζώνη**

Το οικονομικό κλίμα τον Σεπτέμβριο επιδεινώνεται ελαφρά σε σχέση με τον Ιούλιο στην ΕΕ και την Ευρωζώνη, με το σχετικό δείκτη να διαμορφώνεται αντίστοιχα στις 103,6 (από 105,8) και στις 99,9 (από 102,2) μονάδες, επανερχόμενος στη δεύτερη περίπτωση στα επίπεδα του μακροχρόνιου μέσου όρου του. Αναλυτικότερα:

Στην **Ευρωζώνη**, η υποχώρηση του δείκτη εκπορεύεται κυρίως από την επιδείνωση του κλίματος στη Βιομηχανία και το Λιανικό εμπόριο, με τις Υπηρεσίες να καταγράφουν επίσης ήπια πτωτική τάση. Αντίθετα, στις Κατασκευές σημειώνεται οριακή βελτίωση των προσδοκιών, ενώ από την πλευρά της ζήτησης, η καταναλωτική εμπιστοσύνη επιδεινώνεται τον Σεπτέμβριο. Συγκεκριμένα, στις **Κατασκευές**, ο σχετικός δείκτης καταγράφει ήπια θετική μεταβολή (+0,5), ενώ το κλίμα μεταβάλλεται αρνητικά στη **Βιομηχανία** (-1,7), το **Λιανικό εμπόριο** (-4,9) και τις **Υπηρεσίες** (-0,4). Τέλος, η **καταναλωτική εμπιστοσύνη** χάνει κατά μέσο όρο 3,1 μονάδες τον Σεπτέμβριο σε σχέση με τον Ιούλιο, ενώ σε επίπεδο χωρών, από τις πέντε μεγαλύτερες οικονομίες της ζώνης του ευρώ, οι συνολικές προσδοκίες χειροτερεύουν σε Ιταλία (-5,0), Γαλλία (-0,4), Ολλανδία (-0,5) και Γερμανία (-2,2), ενώ βελτιώνονται οριακά στην Ισπανία (+0,5).

Στην **ΕΕ** το οικονομικό κλίμα αποδυναμώνεται επίσης, με το Ην. Βασίλειο και την Πολωνία, τις δύο μεγαλύτερες οικονομίες εκτός Ευρωζώνης, να παρουσιάζουν αρνητική μεταβολή στο σχετικό τους δείκτη (-2,0 και -1,3 μονάδες αντίστοιχα). Σε επίπεδο τομέων, οι προσδοκίες στην ΕΕ αποκλιμακώνονται σε όλους, εκτός των Κατασκευών, όπου σημειώνεται μικρή βελτίωση στο σχετικό δείκτη, ελαφρώς μεγαλύτερη από την αντίστοιχη στην Ευρωζώνη. Τέλος, η καταναλωτική εμπιστοσύνη υποχωρεί και στην ΕΕ (-2,5). Αναλυτικότερα:

- Στη **Βιομηχανία**, οι δείκτες επιχειρηματικών προσδοκιών διαμορφώνονται στις -4,2 και τις -5,5 μονάδες σε ΕΕ και Ευρωζώνη αντίστοιχα. Οι *προβλέψεις για την εξέλιξη της παραγωγής* χάνουν έδαφος και στις δύο ζώνες, εξέλιξη ανάλογη με εκείνη στις *εκτιμήσεις για τα επίπεδα παραγγελιών και ζήτησης*. Στις *εκτιμήσεις για τα αποθέματα* καταγράφεται οριακή κλιμάκωση και στις δύο ζώνες.
- Στις **Υπηρεσίες**, οι δείκτες προσδοκιών διαμορφώνονται στις +7,4 και +3,2 μονάδες αντίστοιχα σε ΕΕ και Ευρωζώνη. Οι *εκτιμήσεις των επιχειρήσεων για την τρέχουσα δραστηριότητά τους* επιδεινώνονται ελαφρά σε ΕΕ και Ευρωζώνη, ενώ μεγαλύτερη είναι η πτώση των σχετικών δεικτών στις *εκτιμήσεις για την τρέχουσα ζήτηση* σε αμφότερες τις ζώνες. Τέλος, στις *προβλέψεις των επιχειρήσεων για τη βραχυπρόθεσμη εξέλιξη της ζήτησης* καταγράφεται μικρή υποχώρηση στην ΕΕ και οριακή άνοδος στην Ευρωζώνη.
- Στο **Λιανικό Εμπόριο**, οι σχετικοί δείκτες διαμορφώθηκαν στις -1,8 μονάδες στην ΕΕ και τις -7,2 μονάδες στην Ευρωζώνη. Οι *εκτιμήσεις για την τρέχουσα επιχειρηματική δραστηριότητα* επιδεινώνονται αισθητά και στις δύο ζώνες, ενώ οι *εκτιμήσεις για τα αποθέματα* υποδηλώνουν μικρή κλιμάκωση στην ΕΕ και μεγαλύτερη στην Ευρωζώνη. Τέλος, πτωτικά σε αμφότερες τις ζώνες, και περισσότερο στην Ευρωζώνη, κινείται ο δείκτης των *προβλέψεων για τις πωλήσεις τους επόμενους μήνες*.
- Στις **Κατασκευές**, ο δείκτης επιχειρηματικών προσδοκιών κινείται στις -21,2 και -27,7 μονάδες σε ΕΕ και Ευρωζώνη αντίστοιχα. Τόσο στην ΕΕ, όσο και στην Ευρωζώνη, οι αρνητικές *προβλέψεις*

για το επίπεδο των εργασιών βελτιώνονται ελαφρά, ενώ οι προβλέψεις για την απασχόληση καρδίζουν μεν έδαφος στην ΕΕ, αλλά δεν μεταβάλλονται στην Ευρωζώνη.

Πίνακας 1: Δείκτες Οικονομικού Κλίματος (1990-2013=100, εποχικά εξομαλυμένα στοιχεία)¹

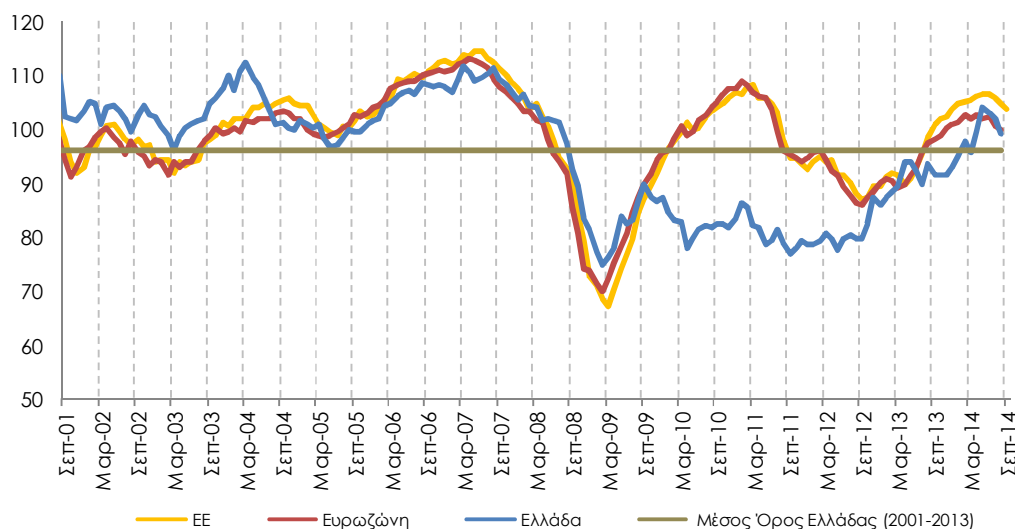
Περιοχή	Ακραίες τιμές ²		Μέσος όρος									
	Min	Max	2001-2013	2009	2010	2011	2012	2013				
ΕΕ-28	67,2 Μαρ-09	114,1 Ιουν-07	99,0	79,6	101,9	101,3	91,0	95,9				
Ευρωζώνη	70,0 Μαρ-09	113,5 Ιαν-01	98,4	80,8	101,4	102,2	90,8	93,8				
Ελλάδα	74,4 Μαρ-09	111,9 Απρ-04	96,1	82,3	82,3	81,0	80,3	90,8				
Περιοχή	2013											
	I	Φ	M	A	M	I	I	A	Σ	O	N	Δ
ΕΕ-28	91,3	91,8	91,6	89,9	91,0	92,8	95,4	98,5	100,9	101,9	102,4	103,8
Ευρωζώνη	90,1	90,8	90,5	89,0	89,8	91,7	92,9	95,7	97,3	98,1	98,8	100,4
Ελλάδα	86,1	87,3	88,5	89,5	94,1	94,0	92,1	89,7	93,5	91,7	91,6	91,4
Περιοχή	2014											
	I	Φ	M	A	M	I	I	A	Σ	O	N	Δ
ΕΕ-28	104,7	105,0	105,3	106,3	106,5	106,4	105,8	104,6	103,6			
Ευρωζώνη	101,0	101,2	102,5	102,0	102,6	102,1	102,2	100,6	99,9			
Ελλάδα	92,9	95,1	97,7	95,8	99,4	104,1	103,0	102,0	99,3			

¹ Ο Δείκτης Οικονομικού Κλίματος είναι το σταθμισμένο άθροισμα των Δεικτών Επιχειρηματικών Προσδοκιών στη Βιομηχανία, τις Κατασκευές, το Λιανικό Εμπόριο, τις Υπηρεσίες και του Δείκτη Καταναλωτικής Εμπιστοσύνης.

² Οι ακραίες τιμές αναφέρονται στην περίοδο 2001-2012, σε όλους τους πίνακες

Πηγή: Ευρωπαϊκή Επιτροπή, DG Ecfm

Διάγραμμα 1: Δείκτες Οικονομικού Κλίματος Ε.Ε-28 και Ελλάδα (1990-2013=100, εποχικά εξομαλυμένα στοιχεία)



Πηγή: Ευρωπαϊκή Επιτροπή, DG Ecfm

- Ο **Δείκτης Καταναλωτικής Εμπιστοσύνης** διαμορφώνεται στις -8,0 και -11,4 μονάδες στην ΕΕ και την Ευρωζώνη αντίστοιχα. Οι προβλέψεις των καταναλωτών για την οικονομική κατάσταση του νοικοκυριού τους μεταβάλλονται αρνητικά, τόσο στην ΕΕ όσο και στην

Ευρωζώνη, ενώ σημαντικά εντονότερη είναι η πτώση των δεικτών στις προβλέψεις για την οικονομική κατάσταση της χώρας σε αμφότερες τις ζώνες. Και στην πρόθεση για αποταμίευση όμως σημειώνεται ελαφρά υποχώρηση και στις δύο ζώνες, με ταυτόχρονη επιδείνωση στις προβλέψεις για την εξέλιξη της ανεργίας.

- Τέλος, ο δείκτης επιχειρηματικών προσδοκιών στις **Χρηματοοικονομικές Υπηρεσίες** (δεν περιλαμβάνεται στο δείκτη οικονομικού κλίματος) αποδυναμώνεται στην Ευρωζώνη, φθάνοντας στις 12,7 (από 14,2) μονάδες, αλλά κερδίζει 1,2 μονάδες στην ΕΕ (στις 18,3). Από τα επιμέρους στοιχεία, οι εκτιμήσεις για την τρέχουσα κατάσταση των επιχειρήσεων και οι προβλέψεις της ζήτησης στο επόμενο τρίμηνο επιδεινώνονται στην Ευρωζώνη, αλλά αντίθετα βελτιώνονται στην ΕΕ, ενώ οι εκτιμήσεις για την τρέχουσα πορεία της ζήτησης παραμένουν στα ίδια επίπεδα στην ΕΕ, αλλά χειροτερεύουν ελαφρά στην Ευρωζώνη.

ΕΛΛΑΔΑ: Επιδείνωση κλίματος σε όλους τους τομείς, με πτώση της καταναλωτικής εμπιστοσύνης

Ο Δείκτης Οικονομικού Κλίματος στην Ελλάδα τον Σεπτέμβριο κινείται πτωτικά και διαμορφώνεται στις 99,3 (από 102 μονάδες τον Αύγουστο), επιστρέφοντας ουσιαστικά στα επίπεδα του Μαΐου. Παρά την υποχώρηση αυτή, ο δείκτης το 2014 εξακολουθεί να κινείται σε πολύ υψηλότερα επίπεδα σε σχέση με τα προηγούμενα έτη, γεγονός που υποδηλώνει σταθεροποίηση προσδοκιών και συνάδει με την αποκλιμάκωση της ύφεσης, που αποτυπώνεται στα επίσημα στατιστικά στοιχεία. Η μείωση πάντως του Σεπτεμβρίου οφείλεται στην επιδείνωση που σημειώνεται στις προσδοκίες σε όλους τους επιμέρους τομείς, με εντονότερη εκείνη στο Λιανικό Εμπόριο και τις Κατασκευές και ηπιότερη αυτή στις Υπηρεσίες και τη Βιομηχανία. Έντονη αποδυνάμωση όμως καταγράφεται και από την πλευρά της ζήτησης, με την καταναλωτική εμπιστοσύνη να υποχωρεί στη δυσμενέστερη επίδοση του τελευταίου εξαμήνου. Όπως είχε αναφερθεί και σε προηγούμενο δελτίο, η εξασθένηση των προσδοκιών τον Σεπτέμβριο ήταν αναμενόμενη και συνδέεται και με τις αυξημένες φορολογικές υποχρεώσεις πολιτών και επιχειρήσεων, αλλά και την ολοκλήρωση της τουριστικής περιόδου που επηρέασε θετικά μια σειρά από οικονομικές δραστηριότητες.

Αναλυτικότερα:

- στη **Βιομηχανία**, οι προβλέψεις για τη βραχυπρόθεσμη εξέλιξη της παραγωγής και οι εκτιμήσεις για το τρέχον επίπεδο παραγγελιών και ζήτησης αποδυναμώνονται, αν και ο δείκτης των εκτιμημένων αποθεμάτων υποδηλώνει μεγαλύτερη ρευστοποίηση.
- στις **Υπηρεσίες**, οι εκτιμήσεις των επιχειρήσεων για την τρέχουσα δραστηριότητά τους υποχωρούν ήπια, όπως και οι προβλέψεις για τη βραχυπρόθεσμη εξέλιξη της ζήτησης, αλλά και, εντονότερα, οι εκτιμήσεις για την τρέχουσα ζήτηση.
- στο **Λιανικό Εμπόριο**, οι εκτιμήσεις για τις τρέχουσες πωλήσεις επιδεινώνονται, όπως και οι προβλέψεις για τις βραχυπρόθεσμες πωλήσεις, με το δείκτη των αποθεμάτων να κινείται ανοδικά.
- στις **Κατασκευές**, οι αρνητικές προβλέψεις για το πρόγραμμα εργασιών των επιχειρήσεων δεν μεταβάλλονται, ενώ ο δείκτης πρόβλεψης για την απασχόληση επιδεινώνεται αισθητά τον Σεπτέμβριο.
- στην **Καταναλωτική Εμπιστοσύνη**, οι προβλέψεις για την οικονομική κατάσταση του νοικοκυριού και εκείνες για την οικονομική κατάσταση της χώρας το επόμενο 12μηνο υποχωρούν ήπια, ενώ οι προθέσεις για αποταμίευση βελτιώνονται ελαφρά, όπως συμβαίνει και με τις προβλέψεις για την εξέλιξη της ανεργίας.

ΒΙΟΜΗΧΑΝΙΑ: Η εξασθένιση των προβλέψεων για την παραγωγή επιδεινώνει ελαφρώς τις προσδοκίες

Ο Δείκτης Επιχειρηματικών Προσδοκιών στη Βιομηχανία κινήθηκε ελαφρώς πτωτικά τον Σεπτέμβριο σε σχέση με τον Ιούλιο, στις 95,3 (από 98,9) μονάδες, χαμηλότερα σε σχέση με την αντίστοιχη περσινή του επίδοση (96,1 μονάδες). **Με εξαίρεση τις εκτιμήσεις για τα αποθέματα, οι βασικές συνιστώσες του δείκτη μεταβάλλονται αρνητικά τον Σεπτέμβριο. Οι προβλέψεις για την εξέλιξη της παραγωγής διαμορφώνονται στην τρίτη χαμηλότερη επίδοση του έτους, ενώ και οι εκτιμήσεις στις παραγγελίες και τη ζήτηση χάνουν έδαφος.** Αναλυτικά:

α) Σε **επίπεδο παραγγελιών και τρέχουσας ζήτησης**, ο σχετικός αρνητικός δείκτης κλιμακώνεται περαιτέρω τον Σεπτέμβριο σε σχέση με τον Ιούλιο, στις -24 (από -15) μονάδες, με το 30% (από 23%) των επιχειρήσεων να δηλώνει χαμηλές για την εποχή παραγγελίες και το 6% (από 8%) να αναφέρει το αντίθετο.

β) Στις **προβλέψεις για την εξέλιξη της παραγωγής τους προσεχείς 3-4 μήνες**, ο σχετικός δείκτης κινείται επίσης πτωτικά κατά 10 μονάδες, στις +12, με το 1/3 (από 31%) των επιχειρήσεων να προβλέπει άνοδο της παραγωγής του το επόμενο τρίμηνο και το 1/5 (από 1/10) μείωσή της.

γ) Πτωτική είναι η τάση που καταγράφεται στις εκτιμήσεις για τα **αποθέματα έτοιμων προϊόντων**, με το σχετικό ισοζύγιο να λαμβάνει αρνητικό πρόσημο και να διαμορφώνεται στις -4 (από +5) μονάδες. Το 12-13% των επιχειρήσεων αναφέρει εκ νέου υψηλά για την εποχή αποθέματα και το 16% (από 9%) χαμηλά.

δ) Οι τάσεις στους δείκτες που συνδέονται με την **εξαγωγική δραστηριότητα των επιχειρήσεων** είναι καθοδικές: οι **εκτιμήσεις για τις εξαγωγές το τελευταίο τρίμηνο** χάνουν αισθητά έδαφος (+8 από +20 μον. το σχετικό ισοζύγιο), ενώ παράλληλα επιδεινώνονται και οι **εκτιμήσεις για τις παραγγελίες και τη ζήτηση εξωτερικού** (-24 από -13 μον. ο δείκτης), αλλά και οι **προβλέψεις για εξαγωγές τους προσεχείς μήνες** (+19 από +29 μον.).

ε) Οι **προβλέψεις για τις πωλήσεις τους προσεχείς μήνες** επιδεινώνονται, με το σχετικό ισοζύγιο να διαμορφώνεται στις +15 (από +22) μονάδες και το 1/5 (από 1/10) των επιχειρήσεων να αναμένει μείωση πωλήσεων το επόμενο διάστημα. Στο ίδιο μήκος κύματος, πτωτικά κινούνται και οι **εκτιμήσεις για τις τρέχουσες πωλήσεις**, με το σχετικό δείκτη να φθάνει στις +2 (από +18) μονάδες.

στ) Οι **μήνες εξασφαλισμένης παραγωγής** μειώνονται επίσης τον Σεπτέμβριο σε σχέση με τον Ιούλιο, φθάνοντας στους 3,4 (από 4,4) μήνες, ενώ σε χαμηλότερα επίπεδα κινείται και το ποσοστό **χρησιμοποίησης εργοστασιακού δυναμικού** (67,8% από 70,1%).

ζ) Ο δείκτης **προβλέψεων για την απασχόληση** μεταβάλλεται αρνητικά και ισοσκελίζεται (από +10 μον.), με το 8% (από 16%) των επιχειρήσεων να προβλέπουν ενίσχυση της απασχόλησης εντός του προσεχούς τριμήνου και το 9% (από 5%) πτώση της.

η) Στις **προβλέψεις για τις μεταβολές των τιμών**, ο σχετικός αρνητικός δείκτης εξομαλύνεται ελαφρά, στις -5 (από -11) μονάδες, με το 82% (από 85%) των επιχειρήσεων να προβλέπει εκ νέου σταθερότητα τιμών το επόμενο τρίμηνο και το 7% (από 2%) άνοδό τους.

θ) Τέλος, στο τριμηνιαίο ερώτημα σχετικά με την **ανταγωνιστική θέση των επιχειρήσεων** στις αγορές στις οποίες δραστηριοποιούνται, οι εκτιμήσεις επιδεινώνονται σε σχέση με τη μέτρηση Ιουνίου, τόσο ως προς την ελληνική αγορά (+7 από +16 μον. ο δείκτης), όσο και στην ΕΕ (-3 από +9 μον. το ισοζύγιο) και τις υπόλοιπες αγορές (-2 από +6 μον. το ισοζύγιο).

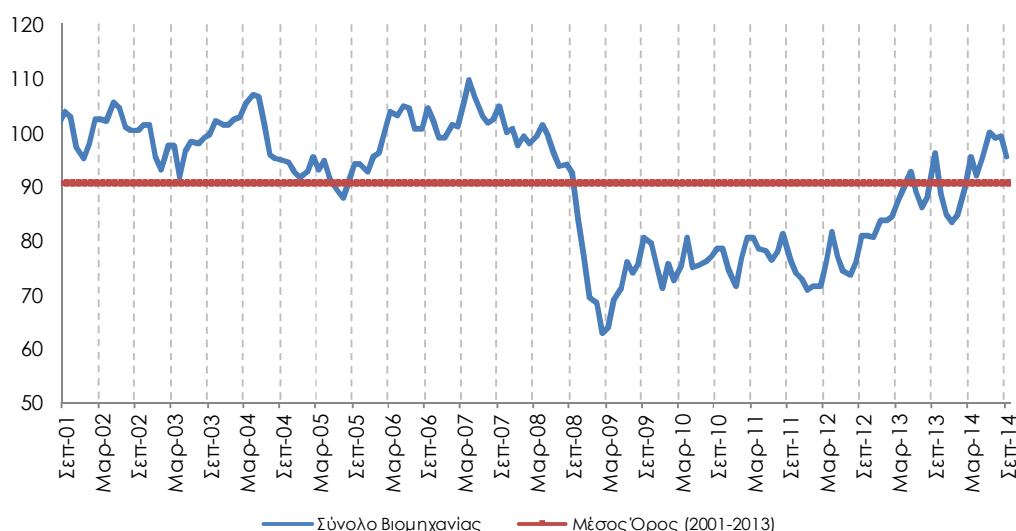
Πίνακας 2: Δείκτης Επιχειρηματικών Προσδοκιών στη Βιομηχανία

Τομέας	Ακραίες τιμές		Μέσος όρος								
	Μίν	Μαχ	2001-2013	2009	2010	2011	2012	2013			
Βιομηχανία (1996-2006=100)	62,8 Φεβ-09	109,5 Απρ-07	90,7	72,1	75,8	76,9	77,2	87,8			
2013											
Ι	Φ	Μ	Α	Μ	Ι	Ι	Α	Σ	Ο	Ν	Δ
83,7	84,4	87,1	90,3	92,6	88,8	86,2	88,0	96,1	88,4	84,6	83,4
2014											
Ι	Φ	Μ	Α	Μ	Ι	Ι	Α	Σ	Ο	Ν	Δ
84,7	89,9	95,5	91,9	95,1	99,9	98,9	99,1	95,3			

Σημείωση: Ο δείκτης επιχειρηματικών προσδοκιών υπολογίζεται με βάση τις προβλέψεις παραγωγής, τις εκτιμήσεις για το ύψος των αποθεμάτων και τις εκτιμήσεις για τις παραγγελίες και τη ζήτηση.

Πηγή: IOBE

Διάγραμμα 2: Δείκτης Επιχειρηματικών Προσδοκιών στη Βιομηχανία (1996-2006=100)



Πηγή: IOBE

Σε επίπεδο βασικών τομέων, οι επιχειρηματικές προσδοκίες μεταβάλλονται θετικά μόνο στα Ενδιάμεσα Αγαθά, ενώ υποχωρούν στους άλλους δύο τομείς. Αναλυτικότερα:

Ο Δείκτης Επιχειρηματικών Προσδοκιών στα **Καταναλωτικά Αγαθά** κινείται πτωτικά τον Σεπτέμβριο αλλά ήπια, φθάνοντας στις 97 (από 103,7) μονάδες. Από τους βασικούς δείκτες, το αρνητικό ισοζύγιο παραγγελιών και εγχώριας ζήτησης επιδεινώνεται στις -12 (από -5) μονάδες, ενώ ευρύτερη είναι η πτώση στην προβλεπόμενη παραγωγή, όπου ο σχετικός δείκτης χάνει 27 μονάδες (στις +7). Ο δείκτης των αποθεμάτων κινείται καθοδικά, στις -6 (από +7) μονάδες, ενώ από τα υπόλοιπα στοιχεία, το ισοζύγιο των προβλέψεων για τις προβλεπόμενες εξαγωγές διολισθαίνει στις +10 (από +35) μονάδες, με τις παραγγελίες και τη ζήτηση εξωτερικού επίσης να χάνουν 14 μονάδες (στις -16 το ισοζύγιο). Οι προβλέψεις για την απασχόληση διατηρούν το θετικό τους πρόσημο, αν και μετρούν απώλειες στο σχετικό δείκτη (+2 από +18 μον.), με το 79%

(από 74%) των επιχειρήσεων να αναμένει σταθερότητα και το 10% (από 4%) να προβλέπει μείωσή της. Οι τιμές παραμένουν σε αρνητικά επίπεδα (-12 από -17 μον. ο σχετικός δείκτης), ενώ τέλος, στο τριμηνιαίο ερώτημα για την ανταγωνιστική θέση των επιχειρήσεων, σημειώνεται κάμψη του σχετικού ισοζυγίου προς τους μη εγχώριους προορισμούς.

Ο δείκτης επιχειρηματικών προσδοκιών στα **Κεφαλαιουχικά Αγαθά** περιορίζεται τον Σεπτέμβριο στις 89 μονάδες (από 101,9 μον. τον Ιούλιο). Η πτώση του δείκτη οφείλεται στην επιδείνωση όλων των βασικών παραμέτρων του: το ισοζύγιο των προβλέψεων για την παραγωγή καταρακικά στις +3 μονάδες (από +16 μον.), ενώ έντονη είναι και η πτώση στο δείκτη εκτιμήσεων για τις παραγγελίες και τη ζήτηση (-44 από -20 μον.), με τις εκτιμήσεις για τα αποθέματα να αυξάνονται κατά 3 μονάδες (-11 μον. ο δείκτης). Στον αντίποδα, στους εξαγωγικούς δείκτες, οι εκτιμήσεις για τις τρέχουσες και οι προβλέψεις για τις προσεχείς εξαγωγές κερδίζουν έδαφος, ενώ στις παραγγελίες και τη ζήτηση εξωτερικού καταγράφεται μικρή πτώση στο σχετικό ισοζύγιο. Οι προβλέψεις για την απασχόληση του κλάδου βελτιώνονται (-1 από -8 μον. ο δείκτης), ενώ ως προς τις τιμές, ο σχετικός δείκτης κινείται πτωτικά, φτάνοντας στις -3 μονάδες (από +3), με τα 9/10 των επιχειρήσεων να αναμένουν σταθερότητα. Τέλος, στο τριμηνιαίο ερώτημα για την ανταγωνιστική θέση των επιχειρήσεων καταγράφεται σφοδρή πτώση στον δείκτη της εγχώριας αγοράς και ομαλότερη στους δείκτες της ευρωπαϊκής αγοράς και των υπόλοιπων προορισμών.

Ελαφρώς ανοδικά κινείται τον Σεπτέμβριο σε σχέση με τον Ιούλιο ο δείκτης επιχειρηματικών προσδοκιών στα **Ενδιάμεσα Αγαθά**, καθώς διαμορφώνεται στις 95,2 (από 93,0) μονάδες. Ο δείκτης προβλέψεων για τη βραχυπρόθεσμη εξέλιξη της παραγωγής κερδίζει 10 μονάδες, κινούμενος στις +21 μονάδες, αντίθετα με τις εκτιμήσεις για τις τρέχουσες παραγγελίες και τη ζήτηση που βαίνουν επιδεινούμενες (-33 από -24 μον. το ισοζύγιο). Στα αποθέματα καταγράφεται μικρή πτώση (στις +2 από +7 μον. το ισοζύγιο), ενώ στα υπόλοιπα στοιχεία δραστηριότητας, καθοδική είναι η τάση στις τρέχουσες εξαγωγές του τομέα και ανοδική στις προβλεπόμενες. Στην προσδοκώμενη απασχόληση καταγράφεται μείωση στο ποσοστό των επιχειρήσεων που αναμένουν αύξησή της (1% από 8%), με το σχετικό ισοζύγιο να λαμβάνει εκ νέου αρνητικό πρόσημο (στις -4 από +3 μον.) και το 93% (από 87%) να μην αναμένει μεταβολές. Στις τιμές, ο σχετικός δείκτης μεταβάλλεται προς τα πάνω, στις +3 (από -11) μονάδες, ενώ τέλος, στις τριμηνιαίες εκτιμήσεις των επιχειρήσεων για την ανταγωνιστική τους θέση σημειώνεται κάμψη στα σχετικά ισοζύγια προς όλους τους προορισμούς, σε σχέση με τη μέτρηση Ιουνίου.

ΚΑΤΑΣΚΕΥΕΣ: Επιδείνωση των προσδοκιών, λόγω κυρίως πτωτικών τάσεων στην απασχόληση

Ο Δείκτης Επιχειρηματικών Προσδοκιών στις Κατασκευές κινείται καθοδικά τον Σεπτέμβριο, υποχωρώντας στις 72,4 μονάδες (από 84,1 μονάδες τον Ιούλιο). **Η εξέλιξη αυτή οφείλεται στην πτώση του σχετικού δείκτη στα Δημόσια έργα, αφού στις Ιδιωτικές Κατασκευές, οι επιχειρηματικές προσδοκίες βελτιώνονται. Οι αρνητικές προβλέψεις για το επίπεδο των προγραμματισμένων εργασιών παραμένουν στα ίδια σχεδόν επίπεδα, ενώ οι προβλέψεις για την απασχόληση υποχωρούν αισθητά.** Αναλυτικά, ο αρνητικός δείκτης προβλέψεων για το πρόγραμμα εργασιών των επιχειρήσεων διαμορφώνεται εκ νέου στις -55 μονάδες τον Σεπτέμβριο, με το 67% των επιχειρήσεων να διατυπώνει απαισιόδοξες προβλέψεις για το επίπεδο των εργασιών τους το επόμενο τρίμηνο και μόλις το 12% (από 15%) να αναφέρει το αντίθετο. Το ισοζύγιο προβλέψεων για την απασχόληση υποχωρεί κατά 21 μονάδες και διαμορφώνεται στις -

7 μονάδες, ενώ από τα υπόλοιπα στοιχεία δραστηριότητας, ο δείκτης των εκτιμήσεων για την τρέχουσα πορεία εργασιών των επιχειρήσεων δεν μεταβάλλεται από τις -22 μονάδες. Οι μήνες εξασφαλισμένης δραστηριότητας περιορίζονται στους 9,7 (από 12,1), ενώ στο πεδίο των τιμών, το σχετικό αρνητικό ισοζύγιο διευρύνεται ελαφρά στις -31 (από -27) μονάδες. Τέλος, τον Σεπτέμβριο διπλασιάζεται στο 23% το ποσοστό των επιχειρήσεων του τομέα που αναφέρουν απρόσκοπτη επιχειρηματική λειτουργία, ενώ από τις υπόλοιπες επιχειρήσεις, το 1/3 επισημαίνει την ανεπαρκή χρηματοδότηση, το 37% τη χαμηλή ζήτηση και το 8% παράγοντες όπως η γραφειοκρατία, ο έντονος ανταγωνισμός κ.α. ως τα βασικότερα προσκόμματα που επηρεάζουν δυσμενώς τη δραστηριότητά τους.

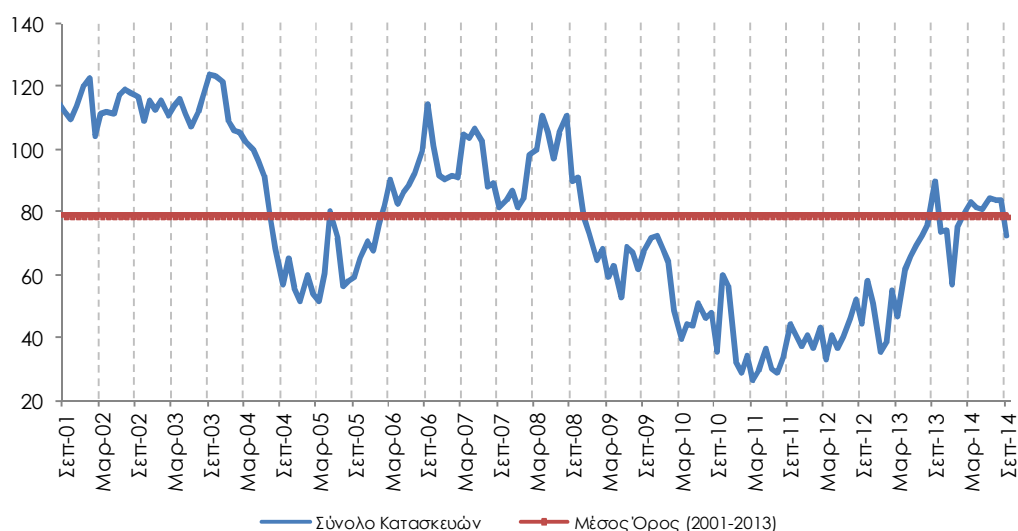
Πίνακας 3: Δείκτης Επιχειρηματικών Προσδοκιών στις Κατασκευές

Τομέας	Ακραίες τιμές		Μέσος όρος								
	Min	Max	2001-2013	2009	2010	2011	2012	2013			
Κατασκευές (1996-2006=100)	26,3 Μαρ-11	123,8 Σεπ-03	78,6	65,5	47,4	34,2	43,2				65,0
2013											
I	Φ	M	A	M	I	I	A	Σ	O	N	Δ
38,5	55,0	47,1	61,5	65,7	69,5	72,3	75,9	89,7	73,6	74,4	56,9
2014											
I	Φ	M	A	M	I	I	A	Σ	O	N	Δ
75,2	80,4	83,2	81,3	80,9	84,2	84,1	84,0	72,4			

Σημείωση: Ο δείκτης επιχειρηματικών προσδοκιών υπολογίζεται με βάση τις εκτιμήσεις για το πρόγραμμα των εργασιών και τις προβλέψεις για την απασχόληση.

Πηγή: IOBE

Διάγραμμα 3: Δείκτης Επιχειρηματικών Προσδοκιών στις Κατασκευές (1996-2006=100)



Πηγή: IOBE

Αναλυτικότερα στους επιμέρους κλάδους:

Ο δείκτης επιχειρηματικών προσδοκιών στις **Ιδιωτικές Κατασκευές** κινείται ανοδικά τον Σεπτέμβριο συγκριτικά με τον Ιούλιο, στις 60,2 (από 54,0) μονάδες, υψηλότερα ωστόσο έναντι της αντίστοιχης περυσινής του επίδοσης (45,6 μονάδες). Στη μικρή αυτή άνοδο του δείκτη συνέβαλε η ανάκαμψη στις προβλέψεις για την απασχόληση (-7 από -26 μον. το ισοζύγιο), αφού το ήδη χαμηλό επίπεδο προγραμματισμένων εργασιών επιδεινώθηκε περαιτέρω (-63 από -69

μον. το ισοζύγιο). Από τα υπόλοιπα στοιχεία, οι εκτιμήσεις για την τρέχουσα πορεία εργασιών των επιχειρήσεων χάνουν σημαντικά έδαφος (-57 από -28 μον. ο σχετικός δείκτης), ενώ οι μήνες εξασφαλισμένης δραστηριότητας παραμένουν σχεδόν αμετάβλητοι, στους 4,8 μήνες. Σε επίπεδο τιμών, οι αποπληθωριστικές προσδοκίες διατηρούνται στα ίδια επίπεδα, με το σχετικό δείκτη να διαμορφώνεται εκ νέου στις -10 μονάδες, ενώ τέλος, αυξάνεται στο 17% των επιχειρήσεων (από 3%), το ποσοστό εκείνων που αναφέρουν προσκόμματα στη λειτουργία τους, με το 55% των ερωτηθέντων να δηλώνουν ως βασικότερο εμπόδιο τη χαμηλή ζήτηση, το 20% την ανεπάρκεια χρηματοδότησης και το 9% τους λοιπούς παράγοντες.

Πτωτικά κινείται τον Σεπτέμβριο σε σχέση με τον Ιούλιο ο δείκτης επιχειρηματικών προσδοκιών στις **Κατασκευές Δημοσίων Έργων**, φθάνοντας στις 78,4 (από 95,2) μονάδες. Η προγραμματισμένη δραστηριότητα του κλάδου παραμένει αμετάβλητη, με το σχετικό ισοζύγιο να διαμορφώνεται εκ νέου στις -50 μονάδες, ενώ η μεταβλητή που ωθεί προς τα κάτω το συνολικό δείκτη είναι οι προβλέψεις για την απασχόληση, με το σχετικό ισοζύγιο να καταγράφει αισθητή μείωση στις -6 (από +26) μονάδες. Από τα υπόλοιπα στοιχεία δραστηριότητας, οι εκτιμήσεις για τις τρέχουσες εργασίες των επιχειρήσεων βελτιώνονται (-8 από -20 μον. το ισοζύγιο), ενώ στις τιμές, η αποπληθωριστική τάση εντείνεται (-40 από -32 από -30 μον. ο δείκτης). Τέλος, διευρύνεται στο 26% (από 14%) το ποσοστό των επιχειρήσεων που δηλώνει απρόσκοπτη επιχειρηματική λειτουργία, με το 26% να αναφέρει την τρέχουσα οικονομική κατάσταση, το 29% τη χαμηλή ζήτηση και το 38% την ελλιπή χρηματοδότηση ως τα κυριότερα λειτουργικά εμπόδια.

ΛΙΑΝΙΚΟ ΕΜΠΟΡΙΟ: Εξασθένηση επιχειρηματικών προσδοκιών, πτώση στις πωλήσεις της επόμενης περιόδου

Ο δείκτης επιχειρηματικών προσδοκιών στο **Λιανικό Εμπόριο** διαμορφώνεται τον Σεπτέμβριο σε επίπεδο χαμηλότερο από εκείνο του Ιουλίου, στις 84,8 (από 96,8) μονάδες, υψηλότερα όμως σε σχέση με τον προηγούμενο χρόνο (69,4 μονάδες). **Οι εκτιμήσεις για τις τρέχουσες πωλήσεις μεταβάλλονται αρνητικά, όπως και οι προβλέψεις για τη βραχυπρόθεσμη εξέλιξή τους, με τις εκτιμήσεις για το επίπεδο των αποθεμάτων να υποδηλώνουν ηπιότερη ρευστοποίηση. Σε κλαδικό επίπεδο, οι προσδοκίες εμφανίζουν πτωτικές τάσεις σε όλους σχεδόν τους εξεταζόμενους κλάδους, με εξαίρεση τα Πολυκαταστήματα.** Αναλυτικά, οι αρνητικές εκτιμήσεις των επιχειρήσεων για τις τρέχουσες πωλήσεις τους αλλάζουν και πάλι τάση, με το σχετικό δείκτη να κινείται στις -8 (από +4) μονάδες και το 45% (από 34%) των επιχειρήσεων να αναφέρει χαμηλές πωλήσεις. Παράλληλα, ο δείκτης προβλέψεων για την εξέλιξη των πωλήσεων το επόμενο τρίμηνο εξασθενεί επίσης, κατά 20 μονάδες, κινούμενος στις -7 μονάδες. Στις εκτιμήσεις για τα αποθέματα, ο σχετικός δείκτης αυξάνεται στις +4 (από -3) μονάδες, υποδηλώνοντας λιγότερες ρευστοποιήσεις, λόγω και του τερματισμού της εκπρωτικής περιόδου. Από τα υπόλοιπα στοιχεία δραστηριότητας, το ισοσκελισμένο ισοζύγιο στις παραγγελίες προς προμηθευτές υποχωρεί και διαμορφώνεται στις -15 μονάδες, ενώ στις προβλέψεις για την απασχόληση αντίθετα, ο σχετικός δείκτης αυξάνεται στις +18 (από +10) μονάδες. Ως προς τις τιμές, ο δείκτης για τη βραχυπρόθεσμη εξέλιξή τους κινείται εκ νέου στις -10 μονάδες, με το 85% των επιχειρήσεων να αναμένει σταθερότητα βραχυπρόθεσμα.

Οι εξελίξεις σε επιμέρους κλάδους του Λιανικού εμπορίου είναι οι εξής:

Ο δείκτης επιχειρηματικών προσδοκιών στα **Τρόφιμα – Ποτά – Καπνός** υποχωρεί τον Σεπτέμβριο σε σχέση με τον Ιούλιο, κινούμενος στις 87,5 (από 98,3) μονάδες, υψηλότερα όμως σε σχέση με τον αντίστοιχο περυσινό μήνα (69,2 μονάδες). Ως προς τις τρέχουσες πωλήσεις, ο σχετικός δείκτης ενισχύεται στις +27 (από +12) μονάδες, ενώ αντίθετα υποχώρηση καταγράφει το ισοζύγιο των πωλήσεων της επόμενης περιόδου (-10 από +37 μον.). Στα αποθέματα, ο σχετικός δείκτης αυξάνεται ελαφρά στις +6 (από -1) μονάδες, ενώ στις προβλέψεις των παραγγελιών προς προμηθευτές καταγράφεται ισχυρή πτώση στο σχετικό ισοζύγιο (-37 από +19 μον.). Στην προσδοκώμενη απασχόληση, η έντονα αρνητική μεταβολή του Ιουλίου διορθώνεται εν μέρει τον Σεπτέμβριο (+34 από +14 μον. το σχετικό ισοζύγιο), ενώ τέλος, στις τιμές, ο σχετικός αρνητικός δείκτης υποχωρεί περαιτέρω, στις -20 (από -4) μονάδες, με το 23% (από 1/10) των επιχειρήσεων να προβλέπει μείωσή τους.

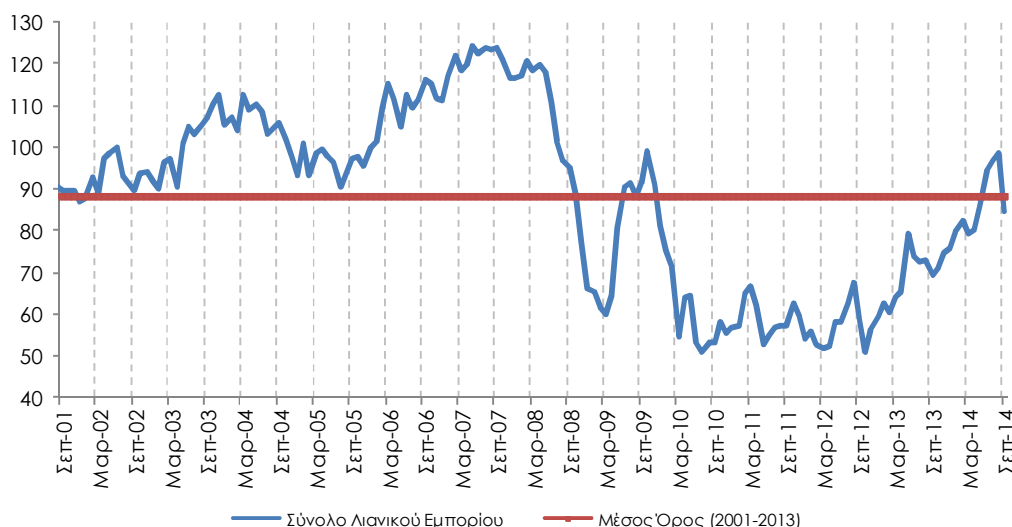
Πίνακας 4: Δείκτης Επιχειρηματικών Προσδοκιών στο Λιανικό Εμπόριο

Τομείς		Ακραίες τιμές		Μέσος όρος							
Λιανικό Εμπόριο (1996-2006=100)		Min	Max	2001-2013	2009	2010	2011	2012	2013		
		50,8 Ιούλ-10	124,3 Μαι-07	88,4	80,4	59,2	58,9	57,1	70,2		
2013											
Ι	Φ	Μ	Α	Μ	Ι	Ι	Α	Σ	Ο	Ν	Δ
62,6	60,3	64,2	65,4	79,5	73,9	72,4	72,9	69,4	71,2	74,6	75,5
2014											
Ι	Φ	Μ	Α	Μ	Ι	Ι	Α	Σ	Ο	Ν	Δ
79,9	82,4	79,5	80,1	86,2	94,4	96,8	98,8	84,8			

Σημείωση: Ο δείκτης επιχειρηματικών προσδοκιών υπολογίζεται με βάση τις εκτιμήσεις και τις προβλέψεις για τις πωλήσεις και τις εκτιμήσεις για το ύψος των αποθεμάτων.

Πηγή: IOBE

Διάγραμμα 4: Δείκτης Επιχειρηματικών Προσδοκιών στο Λιανικό Εμπόριο (1996-2006=100)



Πηγή: IOBE

Πτωτικά κινείται τον Σεπτέμβριο και ο δείκτης επιχειρηματικών προσδοκιών στα **Υφάσματα – Ένδυση – Υπόδηση**, ο οποίος αγγίζει τις 90,4 (από 120,2 τον Ιούλιο) μονάδες, επίδοση υψηλότερη πάντως σε σύγκριση με την αντίστοιχη περυσινή (77,5 μον.). Από τα βασικά στοιχεία

δραστηριότητας, οι εκτιμήσεις για τις τρέχουσες πωλήσεις εξασθενούν σημαντικά (στις -3 από +27 μονάδες το σχετικό ισοζύγιο), όπως επίσης και ο δείκτης των προβλέψεων για τις πωλήσεις της επόμενης περιόδου (-23 από +27 μον.). Στα αποθέματα καταγράφεται θετική μεταβολή των 11 μονάδων στο σχετικό δείκτη, ισοσκελιζοντάς τον, ενώ από τα υπόλοιπα στοιχεία δραστηριότητας, πωτική είναι και η τάση στις παραγγελίες προς προμηθευτές το επόμενο τρίμηνο (-6 από +23 μον. το ισοζύγιο). Στις προβλέψεις για την απασχόληση, ο σχετικός δείκτης υποχωρεί ελαφρά στις +9 μονάδες (από +12), ενώ τέλος, στις τιμές, οι αποπληθωριστικές τάσεις οξύνονται (στις -15 από -6 μον. ο δείκτης), με το 15% (από 6%) των επιχειρήσεων να προβλέπει μείωσή τους και το 85% (από 94%) σταθερότητα.

Οι επιχειρηματικές προσδοκίες στα **Είδη Οικιακού Εξοπλισμού** υποχωρούν ελαφρά τον πρώτο μήνα του Φθινοπώρου, με το σχετικό δείκτη να διαμορφώνεται στις 90,5 (από 92,9) μονάδες, υψηλότερα σε σχέση με τα αντίστοιχα περσινά του επίπεδα (69,2 μον.). Οι εκτιμήσεις για τις τρέχουσες πωλήσεις αλλάζουν τάση και λαμβάνουν αρνητικό πρόσημο (-28 από +7 μον. ο δείκτης), ενώ αντίθετα στις προβλέψεις για τις πωλήσεις της επόμενης περιόδου καταγράφεται άνοδος στο σχετικό ισοζύγιο (στις +41 από +14 μον.). Οι εκτιμήσεις για τα αποθέματα κινούνται στα ίδια ακριβώς επίπεδα (+11 μον. το ισοζύγιο), ενώ ο αρνητικός δείκτης στις προβλέψεις των παραγγελιών προς προμηθευτές το επόμενο τρίμηνο κερδίζει 29 μονάδες και διαμορφώνεται στις +26. Οι προβλέψεις για την απασχόληση βελτιώνονται επίσης, με το σχετικό ισοζύγιο να ανέρχεται στις +3 (από -23) μονάδες, ενώ τέλος, στις τιμές, το σχετικό αρνητικό ισοζύγιο διευρύνεται ελαφρά στις -15 (από -11) μονάδες.

Ο δείκτης επιχειρηματικών προσδοκιών στα **Οχήματα – Ανταλλακτικά** χάνει 24 μονάδες τον Σεπτέμβριο και διαμορφώνεται στις 104,7 μονάδες, σε επίπεδο όμως σημαντικά υψηλότερο του αντίστοιχου περυσινού (75,2 μον.). Το ισοζύγιο στις εκτιμήσεις για τις τρέχουσες πωλήσεις του κλάδου κατρακυλά στις -2 (από +41) μονάδες, ενώ αντίθετα ο δείκτης στις προβλέψεις για τις πωλήσεις της επόμενης περιόδου καταγράφει μικρή άνοδο (+35 από +27 μον.). Στα αποθέματα σημειώνεται αισθητή κάμψη του σχετικού αρνητικού ισοζυγίου, το οποίο αλλάζει πρόσημο (+8 από -32 μον.), υποδηλώνοντας χαμηλότερη ρευστοποίηση, ενώ από τις υπόλοιπες μεταβλητές, μικρή βελτίωση καταγράφεται στην προβλεπόμενη απασχόληση (+17 από +10 μον. το ισοζύγιο), με το 28% (από 13%) των επιχειρήσεων να αναμένουν άνοδο της προσεχώς. Στις παραγγελίες προς προμηθευτές, το σχετικό ισοζύγιο δεν μεταβάλλεται από τις +6 μονάδες, ενώ τέλος, σε ό, τι αφορά τις τιμές, ο σχετικός ισοσκελισμένος δείκτης του Ιουλίου κινείται οριακώς πωτικά, στις -2 μονάδες.

Οι επιχειρηματικές προσδοκίες στα **Πολυκαταστήματα** βελτιώνονται ελαφρά τον Σεπτέμβριο σε σχέση με τον Ιούλιο, με το σχετικό δείκτη να διαμορφώνεται στις 66,3 (από 64,5) μονάδες, σε υψηλότερα πάντως επίπεδα σε σχέση με την αντίστοιχη περυσινή τιμή του (77,8 μον.). Από τις βασικές συνιστώσες του δείκτη, οι αρνητικές εκτιμήσεις για τις τρέχουσες πωλήσεις διευρύνονται ήπια, κατά 3 μονάδες (στις -45 μον. το ισοζύγιο), ενώ ισχυρότερη πώση σημειώνεται στις πωλήσεις της επόμενης περιόδου (στις -50 από -39 μον. το ισοζύγιο). Ως εκ τούτου, είναι η έντονα αρνητική μεταβολή των 20 μονάδων στα εκτιμημένα αποθέματα που ωθεί σε μικρή άνοδο το συνολικό δείκτη (στις -22 μον. το σχετικό ισοζύγιο). Οι παραγγελίες προς προμηθευτές μεταβάλλονται οριακά (-47 από -45 μον. το ισοζύγιο), ενώ αμετάβλητο παραμένει αυτόν τον μήνα το ισοσκελισμένο ισοζύγιο της προβλεπόμενης απασχόλησης, αλλά και το ισοζύγιο της μεταβολής των τιμών το επόμενο τρίμηνο (στις +2 μον.).

ΥΠΗΡΕΣΙΕΣ: Επιδεινούμενες επιχειρηματικές προσδοκίες, χαμηλή ζήτηση

Ο Δείκτης Επιχειρηματικών Προσδοκιών στις **Υπηρεσίες** κινείται ελαφρώς πτωτικά τον Σεπτέμβριο σε σχέση με τον Ιούλιο, στις 90,8 (από 94,5) μονάδες. **Από τις επιμέρους μεταβλητές του δείκτη, οι θετικές εκτιμήσεις για την τρέχουσα κατάσταση και τη ζήτηση των επιχειρήσεων εξασθενούν, όπως συμβαίνει, σε μικρότερο όμως βαθμό, και με τις προβλέψεις της βραχυπρόθεσμης ζήτησης.** Αναλυτικότερα, ο δείκτης των εκτιμήσεων για την τρέχουσα κατάσταση των επιχειρήσεων κινείται πτωτικά, στις +16 (από +19) μονάδες, ενώ το θετικό ισοζύγιο των εκτιμήσεων για τη ζήτηση του τρέχοντος τριμήνου χάνει 9 μονάδες και διαμορφώνεται στις +13. Στις προβλέψεις για τη ζήτηση του επόμενου τριμήνου καταγράφεται επίσης υποχώρηση, αν και μικρή (+11 από +13 μον. ο σχετικός δείκτης), με το ¼ των επιχειρήσεων του τομέα να αναμένει εκ νέου άνοδο της ζήτησης, έναντι του 14% (από 10%) που προβλέπει πτώση της. Από τα υπόλοιπα στοιχεία δραστηριότητας, το ισοζύγιο για την απασχόληση υποχωρεί στις -9 (από +5) μονάδες, με το 1/5 (από 10%) των επιχειρήσεων να αναμένει μείωση των θέσεων εργασίας και το 12% (από 15%) άνοδο. Στις τιμές, το σχετικό ισοζύγιο κερδίζει 5 μονάδες και διαμορφώνεται στις -11, ενώ αυξάνεται στο 30% (από 22%) το ποσοστό των επιχειρήσεων που δηλώνουν απρόσκοπτη επιχειρηματική λειτουργία. Από τις υπόλοιπες, τα 3/10 επισημαίνουν την ανεπάρκεια ζήτησης ως βασικότερο εμπόδιο στη λειτουργία τους, το 1/4 την ανεπάρκεια κεφαλαίων κίνησης, το 4% την ανεπάρκεια εργατικού δυναμικού και το 13% παράγοντες όπως η οικονομική ύφεση, η καθυστέρηση εισπράξεων Δημοσίου, η ανεπάρκεια ρευστότητας, ο έντονος ανταγωνισμός, η υψηλή γραφειοκρατία και φορολογία κ.α.

Σε επίπεδο βασικών κλάδων των Υπηρεσιών έλαβαν χώρα οι εξής βασικές μεταβολές:

Ο δείκτης επιχειρηματικών προσδοκιών στα **Ξενοδοχεία – Εστιατόρια – Τουριστικά Πρακτορεία** κινείται ανοδικά τον Σεπτέμβριο, στις 115,5 (από 108,0 τον Ιούλιο) μονάδες, σε επίπεδο σημαντικά υψηλότερο έναντι του αντίστοιχου περυσινού (87,5 μον.). Από τους βασικούς δείκτες, είναι οι αισθητά βελτιωμένες εκτιμήσεις για την πορεία της τρέχουσας κατάστασης των επιχειρήσεων (+48 από +28 μονάδες), αλλά και το ισοζύγιο για την τρέχουσα ζήτηση (+32 από +6) που ωθούν σε άνοδο το συνολικό δείκτη, με τις προβλέψεις όμως της βραχυπρόθεσμης ζήτησης να μεταβάλλονται αρνητικά (+2 από +25 μον. το ισοζύγιο). Από τα υπόλοιπα στοιχεία, οι προβλέψεις για την απασχόληση επιδεινώνονται (στις -8 από +19 μον. ο δείκτης), ενώ στις τιμές, το σχετικό ισοζύγιο κινείται ελαφρώς πτωτικά, στις +7 (από +12) μονάδες. Τέλος, αυξάνεται στο 63% (από 40%) το ποσοστό των επιχειρήσεων που δηλώνει απρόσκοπτη επιχειρηματική λειτουργία, με ένα 11% να κρίνει ως βασικό επιχειρηματικό εμπόδιο την ανεπάρκεια ζήτησης και το 18% την ανεπάρκεια κεφαλαίων κίνησης.

Η αισθητή άνοδος του Ιουλίου στους **Ενδιάμεσους Χρηματοπιστωτικούς Οργανισμούς** (δεν περιλαμβάνονται οι Τράπεζες), δίνει τη θέση της σε ανάλογη υποχώρηση τον Σεπτέμβριο, με τον δείκτη επιχειρηματικών προσδοκιών να κινείται στις 70,1 (από 109,1) μονάδες, σε χαμηλότερο επίπεδο από το αντίστοιχο περυσινό (76,6 μον.). Από τις μεταβλητές του δείκτη, οι τρέχουσες εκτιμήσεις για την κατάσταση των επιχειρήσεων χάνουν έδαφος (στις +11 από +29 μον. ο δείκτης), ενώ ισχυρότερη είναι η πτώση στις εκτιμήσεις της τρέχουσας ζήτησης (-33 από +24 μον. το ισοζύγιο) και στις προβλέψεις της βραχυπρόθεσμης ζήτησης (0 από +29 μον. ο δείκτης). Οι προσδοκίες για την απασχόληση εμφανίζονται επίσης έντονα απαισιόδοξες, με το σχετικό ισοζύγιο να φτάνει τις -33 (από +14) μονάδες και το δείκτη των τιμών να υποχωρεί (-22 από -5 μονάδες). Σε αυτό το μήκος κύματος, το ποσοστό των επιχειρήσεων του κλάδου που δηλώνουν απρόσκοπτη επιχειρηματική λειτουργία μηδενίζεται (από 36%), με το συντριπτικό 83% να

αναφέρει την ανεπαρκή ζήτηση ως σημαντικότερο εμπόδιο και ένα 17% τους λοιπούς τρέχοντες παράγοντες.

Πτωτικά κινείται και ο δείκτης επιχειρηματικών προσδοκιών στις **Διάφορες Επιχειρηματικές Δραστηριότητες**, φθάνοντας στις 59,6 (από 80,1) μονάδες, κατά πολύ χαμηλότερα σε σχέση με την αντίστοιχη περσινή περίοδο (78,9 μονάδες). Σε επίπεδο βασικών δεικτών, το ισοζύγιο στις εκτιμήσεις για την τρέχουσα κατάσταση των επιχειρήσεων χάνει 15 μονάδες και διαμορφώνεται στις -31, με τις εκτιμήσεις για την τρέχουσα ζήτηση να αποδυναμώνονται επίσης (-31 από +14 μον. ο δείκτης). Από την ευρύτερη υποχώρηση των επιμέρους μεταβλητών, δεν εξαιρούνται οι προβλέψεις για τη βραχυπρόθεσμη ζήτηση και εκείνες για την απασχόληση (στις -5 από +14 μον. οι δείκτες και στις δύο περιπτώσεις). Ως προς τις τιμές, το σχετικό ισοζύγιο υποδηλώνει αποπληθωριστικές τάσεις (-41 από -8 μον.), ενώ τέλος, ένα 16% (από 11%) των ερωτηθέντων δηλώνει απρόσκοπτη επιχειρηματική λειτουργία, με το 22% να αναφέρουν την ανεπάρκεια κεφαλαίων κίνησης και το 42% την ανεπάρκεια ζήτησης ως τα βασικότερα εμπόδια της λειτουργίας τους.

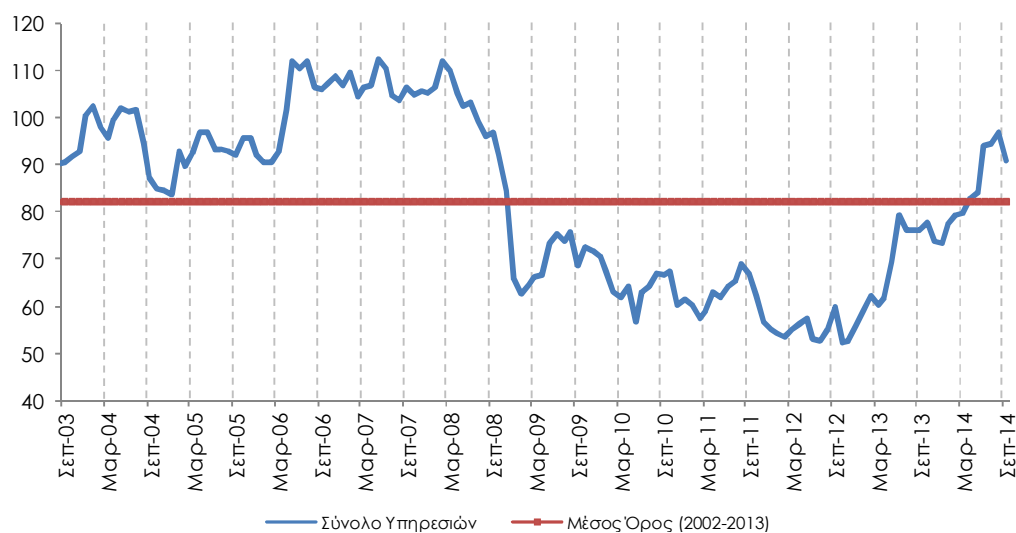
Πίνακας 5: Δείκτης Επιχειρηματικών Προσδοκιών στις Υπηρεσίες

Τομέας		Ακραίες τιμές			Μέσος όρος						
Υπηρεσίες (1998-2006=100)		Min	Max	2002-2013	2009	2010	2011	2012	2013		
		53,4 Φεβ-12	122,5 γ' τρίμ. 01	82,1	70,1	63,6	61,7	54,8	70,4		
2013											
Ι	Φ	Μ	Α	Μ	Ι	Ι	Α	Σ	Ο	Ν	Δ
58,9	62,3	60,4	61,9	69,3	79,2	76,1	76,0	75,9	77,6	73,6	73,2
2014											
Ι	Φ	Μ	Α	Μ	Ι	Ι	Α	Σ	Ο	Ν	Δ
77,3	79,3	79,8	83,0	84,2	94,2	94,5	96,9	90,8			

Σημειώσεις: Ο δείκτης επιχειρηματικών προσδοκιών υπολογίζεται με βάση την κατάσταση της επιχείρησης, καθώς και τις εκτιμήσεις και τις προβλέψεις για την πορεία της ζήτησης.

Πηγή: IOBE

Διάγραμμα 5: Δείκτης Επιχειρηματικών Προσδοκιών στις Υπηρεσίες
(1998-2006=100)



Πηγή: IOBE

Ο δείκτης επιχειρηματικών προσδοκιών στην **Πληροφορική και Ανάπτυξη Λογισμικού** αυξάνεται και διαμορφώνεται στις 81,7 (από 77,1) μονάδες, υψηλότερα και έναντι του αντίστοιχου περσινού μήνα (72,6 μον.). Οι εκτιμήσεις για την τρέχουσα κατάσταση των επιχειρήσεων βελτιώνονται, με το σχετικό ισοζύγιο να φθάνει στις +7 (από -5) μονάδες, ενώ μικρή άνοδο των 3 μονάδων καταγράφουν τόσο οι εκτιμήσεις για την τρέχουσα, όσο και οι προβλέψεις για τη βραχυπρόθεσμη ζήτηση (στις +13 μον. οι σχετικοί δείκτες). Από τα υπόλοιπα στοιχεία, οι προβλέψεις για την απασχόληση χάνουν 17 μονάδες (στις -7 μον. ο δείκτης), ενώ ως προς τις τιμές, το 27% (από 38%) των επιχειρήσεων αναμένει μείωσή τους και οι υπόλοιπες σταθερότητα. Τέλος, διπλασιάζεται στο 40% το ποσοστό εκείνων που δηλώνουν απρόσκοπτη επιχειρηματική λειτουργία, με το 29% των υπολοίπων να επισημαίνει την ανεπάρκεια ζήτησης και το 26% την ανεπάρκεια κεφαλαίων κίνησης ως τα βασικά επιχειρηματικά τους κωλύματα.

Οι επιχειρηματικές προσδοκίες στις **Χερσαίες Μεταφορές** ανακάμπτουν σημαντικά τον Σεπτέμβριο σε σχέση με τον Ιούλιο, με το σχετικό δείκτη να φθάνει στις 135,7 (από 116,2) μονάδες, σε επίπεδο αισθητά ανώτερο έναντι του αντίστοιχου περυσινού (75,7 μον.). Από τις κύριες μεταβλητές του δείκτη, το ισοζύγιο στις εκτιμήσεις για την τρέχουσα δραστηριότητα κερδίζει 29 μονάδες (στις +73), ενώ το ισοζύγιο στις προβλέψεις για τη βραχυπρόθεσμη ζήτηση κινείται επίσης ανοδικά, φτάνοντας στις +41 (από -1) μονάδες. Οι εκτιμήσεις για την τρέχουσα ζήτηση παραμένουν στα ίδια, θετικά επίπεδα (στις +75 μον. ο δείκτης), ενώ στα υπόλοιπα στοιχεία, ο δείκτης πρόβλεψης για την απασχόληση υποχωρεί αισθητά κατά 30 μονάδες (στις -61 μον.), με το ισοζύγιο στις αναμενόμενες μεταβολές των τιμών του κλάδου να διαμορφώνεται στις -2 (από -33) μονάδες. Τέλος, το ποσοστό των επιχειρήσεων που δηλώνει ανεμπόδιστη λειτουργία ανέρχεται στο 19% (από 3%), με το ¼ να επισημαίνει την ανεπάρκεια ζήτησης ως βασικότερο εμπόδιο, το 37% την ανεπάρκεια κεφαλαίων κίνησης, το 14% το ελλιπές εργατικό δυναμικό και ένα 6% την τρέχουσα οικονομική κατάσταση, ως τα βασικά επιχειρηματικά τους προσκόμματα.

ΚΑΤΑΝΑΛΩΤΙΚΗ ΕΜΠΙΣΤΟΣΥΝΗ**Αισθητή υποχώρηση της καταναλωτικής εμπιστοσύνης**

Ο δείκτης καταναλωτικής εμπιστοσύνης υποχωρεί σημαντικά τον Σεπτέμβριο σε σχέση με τον Ιούλιο και διαμορφώνεται στις -55,8 (από -48,1) μονάδες. Η υποχώρηση στο δείκτη προκύπτει ως αποτέλεσμα της επιδείνωσης των προβλέψεων των καταναλωτών σε όλους τους βασικούς επιμέρους δείκτες, με εντονότερη εκείνη στην προσδοκώμενη οικονομική κατάσταση των νοικοκυριών και της χώρας, αλλά και για την τάση της ανεργίας. Σε αυτές τις τάσεις εκτιμάται ότι συντέινει σε μεγάλο βαθμό η συσσώρευση φορολογικών υποχρεώσεων στο τελευταίο τετράμηνο του τρέχοντος έτους. Η ολοκλήρωση της καλοκαιρινής περιόδου, που συνοδεύτηκε από υψηλή εποχική δραστηριότητα, αλλά και σημαντικών προγραμμάτων για την τόνωση της απασχόλησης, ανακόπτει, τουλάχιστον προσωρινά, τη μικρή καλυτέρευση των δεδομένων στην αγορά εργασίας κατά τους προηγούμενους μήνες. Σε επίπεδο χωρών, οι Έλληνες παραμένουν με μεγάλη διαφορά οι πιο απαισιόδοξοι ευρωπαίοι, ενώ ακολουθούν οι Βούλγαροι (-39,8 από -35,2), οι Κροάτες (-34,6 από -37,5), οι Κύπριοι (-30,9 από -27,5) και οι Ρουμάνοι (-29,4 από -27,6). Ο μέσος ευρωπαϊκός δείκτης κινείται πτωτικά σε ΕΕ και Ευρωζώνη (-8 από -5,5 και -11,4 από -8,3 μονάδες αντίστοιχα), ενώ ά καταγράφει άνοδο σε μόλις 5 χώρες τον Σεπτέμβριο (από 13 τον Ιούλιο). Θετικοί δείκτες καταγράφονται σε 6 (από 8) χώρες: στις σκανδιναβικές χώρες (Σουηδία, Φινλανδία, Δανία), αλλά και στην Ιρλανδία, την Ολλανδία και το Ην. Βασίλειο. Αναλυτικότερα για την Ελλάδα:

- **Ισχυρή επιδείνωση στις προβλέψεις για την οικονομική κατάσταση των νοικοκυριών**

Οι προβλέψεις των καταναλωτών για την οικονομική κατάσταση του νοικοκυριού τους τους προσεχείς 12 μήνες υποχωρούν σημαντικά τον Σεπτέμβριο σε σχέση με τον Ιούλιο, με το δείκτη να διαμορφώνεται στις -46,9 (από -38,9) μονάδες. Το ποσοστό των πολιτών που αναμένουν ελαφρά ή αισθητή επιδείνωση της οικονομικής τους κατάστασης διαμορφώνεται στο 63% (από 55%), ενώ το ποσοστό εκείνων που προβλέπουν το αντίθετο μειώνεται στο 6% (από 10%). Οι αντίστοιχοι δείκτες σε ΕΕ και Ευρωζώνη διαμορφώνονται στις -2,6 και -4,0 μονάδες.

- **Πτωτικά κινούνται και οι προβλέψεις για την οικονομική κατάσταση της χώρας**

Οι προβλέψεις των νοικοκυριών για την οικονομική κατάσταση της χώρας τους το προσεχές 12-μηνο κινούνται επίσης πτωτικά τον Σεπτέμβριο, με το σχετικό δείκτη να φθάνει στις -47,5 (από -38,8) μονάδες. Το 67% (από 59%) των καταναλωτών προβλέπει μικρή ή αισθητή επιδείνωση, όταν το 13% κρίνει το αντίθετο. Οι αντίστοιχοι δείκτες σε ΕΕ και Ευρωζώνη διαμορφώνονται στις -6,8 και -9,8 μονάδες.

- **Επιδείνωση και στην πρόθεση για αποταμίευση**

Ο δείκτης της πρόθεσης για αποταμίευση τους προσεχείς 12 μήνες διαμορφώνεται επίσης χαμηλότερα τον Σεπτέμβριο σε σχέση με τον Ιούλιο, στις -79,3 (από -75,6) μονάδες. Το 89% (από 86%) των νοικοκυριών θεωρεί μη πιθανή έως καθόλου πιθανή την αποταμίευση στο επόμενο 12μηνο, έναντι του μόλις 9% που τη θεωρεί αρκετά ή πολύ πιθανή. Οι αντίστοιχοι δείκτες σε ΕΕ και Ευρωζώνη υποχωρούν επίσης ελαφρά, στις -4,1 και -7,8 μονάδες.

- **Πιο δυσοίωνες οι προβλέψεις για την πορεία της ανεργίας**

Ο δείκτης πρόβλεψης για την εξέλιξη της ανεργίας τους προσεχείς 12 μήνες επιδεινώνεται τον Σεπτέμβριο, κινούμενος στις +49,6 (από +39,1) μονάδες. Το ποσοστό των νοικοκυριών που

προβλέπει αισθητή ή ελαφρά άνοδο αυξάνεται στο 69% (από 66%), με το 1/10 των ερωτηθέντων να αναμένει το αντίθετο. Οι αντίστοιχοι δείκτες σε ΕΕ και Ευρωζώνη αυξάνονται επίσης, στις +18,7 και +23,9 μονάδες.

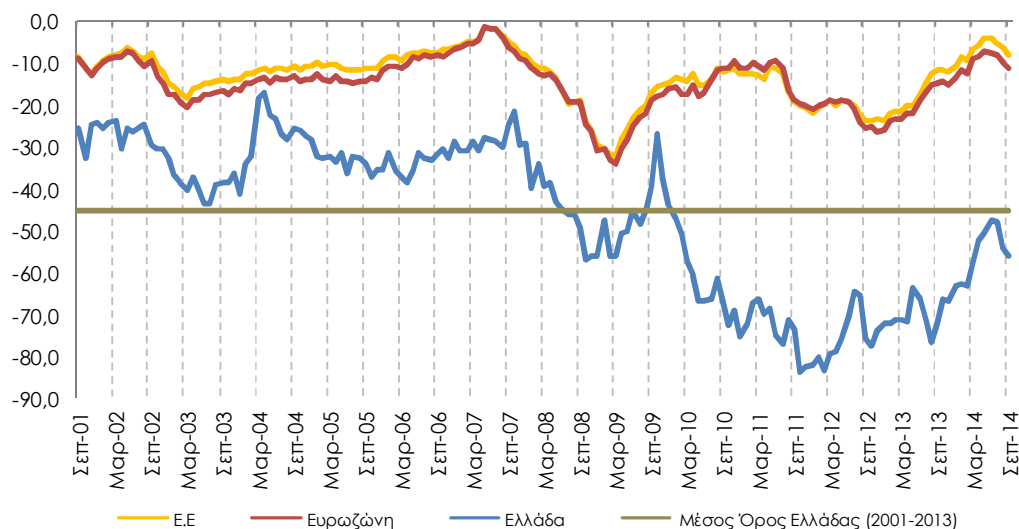
Πίνακας 6: Δείκτης Εμπιστοσύνης Καταναλωτών (εποχικά εξομαλυμένα στοιχεία)

Περιοχή	Ακραίες τιμές		Μέσοι όροι									
	Min	Max	2001-2013	2009	2010	2011	2012	2013				
ΕΕ-28	-31,9 Μαρ-09	0,8 Ιαν-01	-13,2	-23,1	-13,2	-15,5	-21,4	-16,4				
Ευρωζώνη	-34,2 Μαρ-09	1,0 Ιαν-01	-14,5	-24,8	-14,2	-14,3	-22,3	-18,6				
Ελλάδα	-83,8 Οκτ-11	-16,9 Απρ-04	-45,2	-45,7	-63,4	-74,1	-74,8	-69,3				
Περιοχή	2013											
	I	Φ	M	A	M	I	I	A	Σ	O	N	Δ
ΕΕ-28	-21,8	-21,5	-21,5	-20,3	-20,2	-17,4	-14,7	-12,6	-11,6	-11,6	-12,3	-10,9
Ευρωζώνη	-23,7	-23,4	-23,3	-22,1	-21,8	-18,7	-17,3	-15,5	-14,8	-14,4	-15,3	-13,5
Ελλάδα	-71,9	-71,4	-71,2	-71,8	-63,5	-66,5	-71,0	-76,6	-72,2	-66,2	-66,7	-63,3
Περιοχή	2014											
	I	Φ	M	A	M	I	I	A	Σ	O	N	Δ
ΕΕ-28	-8,7	-9,3	-6,6	-5,7	-4,0	-4,3	-5,5	-6,4	-8,0			
Ευρωζώνη	-11,6	-12,7	-9,2	-8,6	-7,1	-7,5	-8,3	-10,0	-11,4			
Ελλάδα	-62,7	-63,1	-58,0	-52,6	-50,5	-47,7	-48,1	-54,2	-55,8			

Σημείωση: ο Δείκτης Εμπιστοσύνης Καταναλωτών υπολογίζεται με βάση τις προβλέψεις για τη γενικότερη οικονομική κατάσταση της χώρας, την οικονομική κατάσταση του νοικοκυριού τους, την πρόθεση αποταμίευσης και την πρόβλεψη για την ανεργία. Οι προβλέψεις κινούνται στο διάστημα +100 (όλοι προβλέπουν αύξηση) έως -100 (όλοι προβλέπουν μείωση) και εμφανίζονται ως διαφορές θετικών-αρνητικών απαντήσεων. Αρνητική διαφορά σημαίνει ότι το ποσοστό αυτών που προβλέπουν μείωση κάθε μεγέθους υπερτερεί του ποσοστού όσων προσδοκούν αύξηση και αντίστροφα.

Πηγή: Ευρωπαϊκή Επιτροπή, DG Ecfm

Διάγραμμα 6: Δείκτης Εμπιστοσύνης Καταναλωτών (εποχικά εξομαλυμένα στοιχεία)



Πηγή: Ευρωπαϊκή Επιτροπή, DG Ecfm

• Καθοδική τάση και στις προβλέψεις για μείζονες αγορές

Η πρόθεση των καταναλωτών για σημαντικές αγορές τους προσεχείς 12 μήνες (επίπλων, ηλεκτρικών συσκευών κ.λπ.) χάνει έδαφος τον Σεπτέμβριο, με το σχετικό δείκτη να διαμορφώνεται

στις -62,7 (από -53,3) μονάδες. Το 68% (από 60%) των καταναλωτών προβλέπει ότι θα προβεί σε λίγο ή πολύ λιγότερες δαπάνες, ενώ το οριακό 1% αναμένει ότι οι δαπάνες του θα αυξηθούν λίγο ή πολύ. Οι ευρωπαϊκοί δείκτες κινούνται στις -19,8 και -22,2 μονάδες σε ΕΕ και Ευρωζώνη αντίστοιχα.

• Παραμένουν αποπληθωριστικές οι προσδοκίες των καταναλωτών

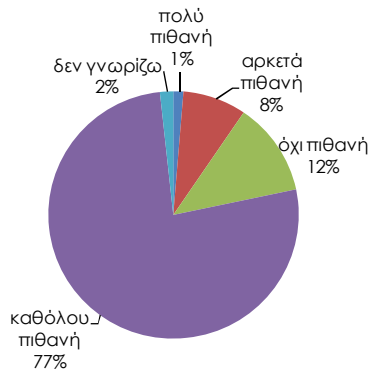
Ο αρνητικός δείκτης πρόβλεψης μεταβολών των τιμών τους προσεχείς 12 μήνες του Ιουλίου αμβλύνεται ελαφρά τον Σεπτέμβριο, στις -4,7 (από -7,7) μονάδες. Το 40% (από 32%) των ερωτώμενων νοικοκυριών προβλέπει αύξηση τιμών με τον ίδιο ή ταχύτερο ρυθμό, ενώ τα 2/5 αναμένουν σταθερότητα. Οι αντίστοιχοι δείκτες σε ΕΕ και Ευρωζώνη υποχωρούν στις +7,3 και +4,0 μονάδες.

• Αύξηση του ποσοστού εκείνων που δηλώνουν ότι «μόλις τα βγάζουν πέρα»

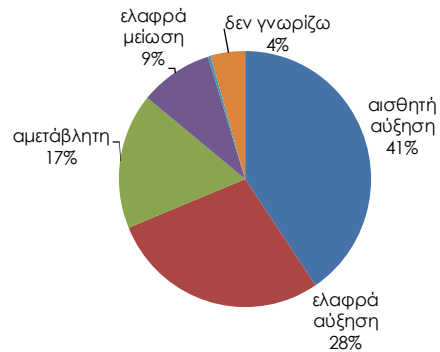
Στις εκτιμήσεις για την τρέχουσα οικονομική κατάσταση του νοικοκυριού, το ποσοστό των καταναλωτών που δηλώνει ότι «μόλις τα βγάζει πέρα» αυξάνεται αισθητά τον Σεπτέμβριο, στο 64% (από 55% τον Ιούλιο), ενώ το ποσοστό εκείνων που αναφέρουν ότι αντλούν από τις αποταμιεύσεις τους μειώνεται στο 11% (από 14%). Οι καταναλωτές που δηλώνουν ότι αποταμιεύουν λίγο αντιπροσωπεύουν και πάλι το 1/10 των ερωτηθέντων, ενώ τέλος, όσοι αναφέρουν ότι έχουν χρεωθεί περιορίζονται στο 15% (από 21%) του συνόλου.

Διάγραμμα 7: Βασικοί Δείκτες έρευνας καταναλωτών το επόμενο 12μηνο

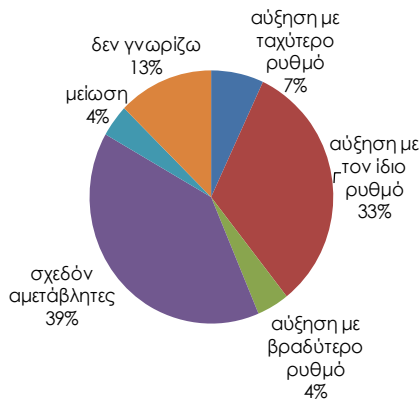
ΠΡΟΘΞΗ ΑΠΟΤΑΜΙΕΥΣΗΣ



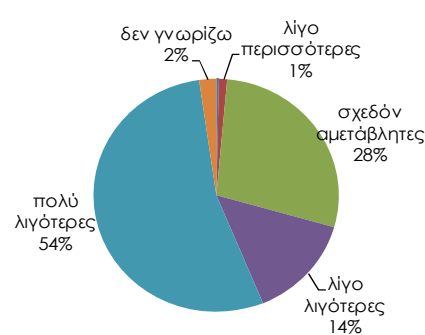
ΠΡΟΒΛΕΨΕΙΣ ΓΙΑ ΤΗΝ ΕΞΕΛΙΞΗ ΤΗΣ ΑΝΕΡΓΙΑΣ



ΠΡΟΒΛΕΨΕΙΣ ΓΙΑ ΤΗΝ ΕΞΕΛΙΞΗ ΤΩΝ ΤΙΜΩΝ



ΠΡΟΘΞΗ ΓΙΑ ΜΕΙΖΟΝΕΣ ΑΓΟΡΕΣ



Πηγή: IOBE