



ΙΔΡΥΜΑ ΟΙΚΟΝΟΜΙΚΩΝ & ΒΙΟΜΗΧΑΝΙΚΩΝ ΕΡΕΥΝΩΝ

ΑΠΟΤΕΛΕΣΜΑΤΑ ΕΡΕΥΝΩΝ ΟΙΚΟΝΟΜΙΚΗΣ ΣΥΓΚΥΡΙΑΣ

ΣΕΠΤΕΜΒΡΙΟΣ 2020

ΟΙΚΟΝΟΜΙΚΟ ΚΛΙΜΑ (ΕΛΛΑΔΑ – ΕΕ-27– ΕΥΡΩΖΩΝΗ)

ΒΙΟΜΗΧΑΝΙΑ –ΚΑΤΑΣΚΕΥΕΣ –ΛΙΑΝΙΚΟ ΕΜΠΟΡΙΟ – ΥΠΗΡΕΣΙΕΣ

ΚΑΤΑΝΑΛΩΤΙΚΗ ΕΜΠΙΣΤΟΣΥΝΗ (ΕΛΛΑΔΑ – ΕΕ-27 – ΕΥΡΩΖΩΝΗ)

1 Οκτωβρίου 2020

Το IOBE διεξάγει κάθε μήνα από το 1981 Έρευνες Οικονομικής Συγκυρίας στις επιχειρήσεις στους τέσσερις τομείς της οικονομίας και, από τον Μάιο του 2008, και στους καταναλωτές. Οι έρευνες αποτελούν μέρος του κοινού εναρμονισμένου προγράμματος που χρηματοδοτείται από την Ευρωπαϊκή Ένωση (DG ECFIN) και τα αποτελέσματά τους χρησιμοποιούνται για τον υπολογισμό του δείκτη οικονομικού κλίματος σε Ελλάδα και στις υπόλοιπες ευρωπαϊκές χώρες, ενώ δημοσιεύονται αναλυτικά στις εκδόσεις της Ευρωπαϊκής Επιτροπής. Οι αναλύσεις που δημοσιεύονται κάθε μήνα με τη μορφή αυτής της έκδοσης στηρίζονται στα πρωτογενή, αναλυτικά στοιχεία για πάνω από 1000 επιχειρήσεις και αντιπροσωπευτικό δείγμα 1500 καταναλωτών, όπως προκύπτουν από τις έρευνες που διεξάγει αποκλειστικά και μόνο το IOBE για την Ελλάδα για λογαριασμό της Ευρωπαϊκής Επιτροπής.

Επόμενο δελτίο: **02/11/2020**

ΕΕ – ΕΥΡΩΖΩΝΗ¹: Νέα βελτίωση στον δείκτη οικονομικού κλίματος

Ο δείκτης οικονομικού κλίματος συνεχίζει την ανοδική του πορεία μετά την κατάρρευση του διμήνου Μαρτίου-Απριλίου. Στην Ευρωζώνη αυξήθηκε κατά 8,7 μονάδες, στις 91,1 μονάδες ενώ αντίστοιχη ήταν η αύξηση στην ΕΕ², κατά 8,4 μονάδες, με τον δείκτη να διαμορφώνεται στις 90,2 μονάδες. Η βελτίωση των προσδοκιών στις Υπηρεσίες (+14,8) και στο Λιανικό εμπόριο (+6,5) ήταν έντονη, στη Βιομηχανία (+4,7) οι προσδοκίες κινήθηκαν ηπιότερα, ενώ στην καταναλωτική εμπιστοσύνη (1,7) υπήρξε μικρή ενίσχυση με τις Κατασκευές (+0,7) να παραμένουν ουσιαστικά αμετάβλητες. Όσον αφορά στις πέντε μεγαλύτερες οικονομίες της Ευρωζώνης, ο δείκτης ενισχύθηκε σε όλες αισθητά με εξαίρεση την Ισπανία όπου παρατηρήθηκε οριακή μεταβολή. Πιο συγκεκριμένα, εντονότερη μεταβολή παρατηρήθηκε στην Γαλλία (+14,4), στην Ιταλία (+11,1), στην Ολλανδία (+9,2), με την Γερμανία (+7,1) να έπεται. Αξίζει να αναφερθεί ότι σε αυτές τις χώρες (Ισπανία-Γερμανία) το 55-80% των απωλειών λόγω της πανδημίας έχει ήδη αποκατασταθεί. Αναλυτικότερα:

- Στη **Βιομηχανία**, οι δείκτες προσδοκιών διαμορφώθηκαν στις -11,0 μονάδες στην ΕΕ και στις -11,1 μονάδες στην Ευρωζώνη. Οι προσδοκίες για την εξέλιξη της παραγωγής κινούνται ήπια πτωτικά στην ΕΕ και οριακά ανοδικά στην Ευρωζώνη, ενώ οι εκτιμήσεις για τα επίπεδα παραγγελιών και ζήτησης κινούνται ανοδικά σε αμφότερες της ζώνες και τα εκτιμώμενα αποθέματα αποκλιμακώνονται.
- Στις **Υπηρεσίες**, οι δείκτες προσδοκιών διαμορφώθηκαν στις -11,4 μονάδες σε ΕΕ και στις -11,1 μονάδες στην Ευρωζώνη. Οι εκτιμήσεις των επιχειρήσεων για την τρέχουσα δραστηριότητά τους βελτιώνονται σημαντικά σε αμφότερες τις ζώνες, όπως και οι εκτιμήσεις για την τρέχουσα ζήτηση, ενώ αντίθετα οι προβλέψεις για την βραχυπρόθεσμη εξέλιξη της ζήτησης υποχωρούν ήπια τόσο στην ΕΕ όσο και στην Ευρωζώνη.
- Στο **Λιανικό Εμπόριο**, οι σχετικοί δείκτες διαμορφώθηκαν στις -7,2 και -8,7 μονάδες αντίστοιχα σε ΕΕ και Ευρωζώνη. Οι εκτιμήσεις για την τρέχουσα επιχειρηματική δραστηριότητα βελτιώνονται σημαντικά και στις δύο ζώνες, ενώ οι προβλέψεις για τις πωλήσεις τους επόμενους μήνες υποχωρούν και τα αποθέματα περιορίζονται.
- Στις **Κατασκευές**, ο δείκτης επιχειρηματικών προσδοκιών κινήθηκε στις -11,6 και -9,6 μονάδες στην ΕΕ και την Ευρωζώνη. Οι αρνητικές προβλέψεις για την απασχόληση υποχωρούν ήπια, ενώ οι προβλέψεις για το επίπεδο εργασιών κινούνται ήπια ανοδικά σε αμφότερες τις ζώνες.
- Ο **Δείκτης Καταναλωτικής Εμπιστοσύνης** διαμορφώνεται στις -14,9 και -13,9 μονάδες στην ΕΕ και την Ευρωζώνη αντίστοιχα. Οι εκτιμήσεις των καταναλωτών για την οικονομική κατάσταση του νοικοκυριού τους τους τελευταίους 12 μήνες εξασθενούν ήπια και στις δύο ζώνες, ενώ οριακά ανοδικά κινούνται οι προβλέψεις για την εξέλιξη του κατά τους επόμενους 12 μήνες. Ήπια ανοδικά κινούνται οι προβλέψεις για τη γενική κατάσταση της οικονομίας, όπως και οι προβλέψεις για αγορές τους επόμενους μήνες.
- Τέλος, ο δείκτης επιχειρηματικών προσδοκιών στις **Χρηματοοικονομικές Υπηρεσίες** ενισχύεται σημαντικά στην Ευρωζώνη (+5,4 από -11,0) και αντίστοιχα στην ΕΕ (+6,7 μον. από -8,6). Οι εκτιμήσεις για την τρέχουσα κατάσταση των επιχειρήσεων βελτιώνονται σημαντικά, όπως επίσης

¹ Τα συγκεντρωτικά στοιχεία για την ΕΕ υπολογίζονται με βάση τα 27 κράτη μέλη της, εξαιρουμένου πλέον του Ην. Βασιλείου. Συνεπώς οι σειρές έχουν αναθεωρηθεί αναλόγως.

² Μετά την έξοδο του **Ην. Βασιλείου από την ΕΕ**, τα αποτελέσματα της έρευνας για την **ΕΕ**, ταυτίζονται σε μεγάλο βαθμό με εκείνα της Ευρωζώνης, για αυτό και δεν αναλύονται ξεχωριστά.

και οι προβλέψεις για ζήτηση στο επόμενο τρίμηνο, ενώ ακόμη πιο έντονα βελτιώνονται οι εκτιμήσεις για την τρέχουσα πορεία της ζήτησης.

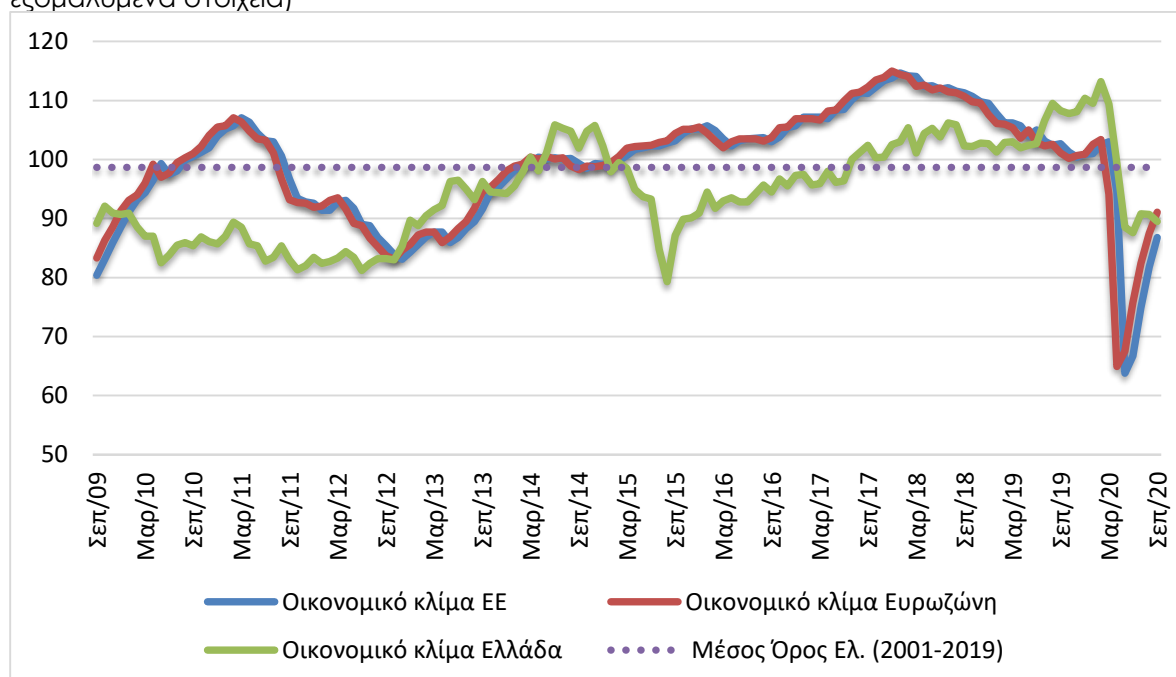
Πίνακας 1: Δείκτες Οικονομικού Κλίματος (1990-2018=100, εποχικά εξομαλυμένα στοιχεία)¹

Περιοχή	Ακραίες τιμές		Μέσος όρος									
	Min	Max	2001-2019	2013	2014	2015	2016	2017	2018	2019		
ΕΕ-27	65,2 (Μαρ. 2009)	118,3 (Μάιος 2000)	99,2	90,8	99,6	102,9	104,2	110,4	111,5	90,8		
Ευρωζώνη	65,5 (Μαρ. 2009)	118,6 (Μάιος 2000)	99,2	90,8	99,4	102,9	104,0	110,4	111,5	90,8		
Ελλάδα	79,3 (Μαρ. 2009)	120,7 (Ιουλ. 2000)	99,0	93,6	102,0	91,7	94,4	98,9	103,8	93,6		
Περιοχή	2019											
	Ι	Φ	Μ	Α	Μ	Ι	Ι	Α	Σ	Ο	Ν	Δ
ΕΕ-27	106,2	106,2	105,7	104,0	105,0	103,1	102,4	102,7	101,3	100,4	100,9	101,0
Ευρωζώνη	106,1	106,0	105,4	103,6	105,0	102,9	102,3	102,6	101,1	100,2	100,7	100,9
Ελλάδα	101,3	102,9	103,0	102,0	102,4	102,7	106,6	109,5	108,3	107,8	108,1	110,4
Περιοχή	2020											
	Ι	Φ	Μ	Α	Μ	Ι	Ι	Α	Σ	Ο	Ν	Δ
ΕΕ-27	102,5	103,0	94,5	63,8	66,7	74,9	81,8	86,8	90,2			
Ευρωζώνη	102,6	103,4	94,1	64,9	67,5	75,8	82,4	87,5	91,1			
Ελλάδα	109,5	113,2	109,4	99,3	88,5	87,6	90,8	90,7	89,5			

¹ Ο Δείκτης Οικονομικού Κλίματος είναι το σταθμισμένο άθροισμα των Δεικτών Επιχειρηματικών Προσδοκιών στη Βιομηχανία, τις Κατασκευές, το Λιανικό Εμπόριο, τις Υπηρεσίες και του Δείκτη Καταναλωτικής Εμπιστοσύνης.

Πηγή: Ευρωπαϊκή Επιτροπή, DG Ecfm

Διάγραμμα 1: Δείκτες Οικονομικού Κλίματος ΕΕ-27 και Ελλάδα (1990-2018=100, εποχικά εξομαλυμένα στοιχεία)



Πηγή: Ευρωπαϊκή Επιτροπή, DG Ecfm

ΕΛΛΑΔΑ: Μικρή επιδείνωση του οικονομικού κλίματος, λόγω επιδείνωσης προσδοκιών σε όλους τους τομείς πλην Λιανικού Εμπορίου και Υπηρεσιών

Ο δείκτης οικονομικού κλίματος υποχώρησε ελαφρά τον Σεπτέμβριο και διαμορφώθηκε στις **89,5 μονάδες, έναντι 90,8 μονάδων τον Ιούλιο και ίδιου επιπέδου τον Αύγουστο (90,7 μον.)**. Μικρή υποχώρηση των προσδοκιών καταγράφηκε στη Βιομηχανία και εντονότερη σε Κατασκευές και καταναλωτική εμπιστοσύνη, ενώ ανέκαμψαν στο Λιανικό Εμπόριο. Στις Υπηρεσίες παρατηρήθηκε νέα βελτίωση. Ουσιαστικά πρόκειται για **άμβλυνση της έντονης απαισιοδοξίας** στο συγκεκριμένο τομέα, η οποία έχει ξεκινήσει από τον Ιούνιο. Άλλωστε, ο τομέας των υπηρεσιών είναι ετερογενής και η διαφοροποίηση στις κλαδικές τάσεις αντανακλά σε μεγάλο βαθμό τις εξελίξεις στους διαφορετικούς παράγοντες που επηρεάζουν τον κάθε κλάδο. Η **επανάκαμψη της υγειονομικής κρίσης τον Σεπτέμβριο**, σε συνδυασμό με τα πρόσθετα μέτρα προστασίας της δημόσιας υγείας που λήφθηκαν κλιμάκωσαν εκ νέου την ανησυχία, σε επιχειρήσεις και νοικοκυριά, για τη διάρκεια και τις επιπτώσεις της πανδημίας. Ευρύτερα, **τις προσδοκίες επηρεάζουν οι ισχυρές ενδείξεις μιας δεύτερης φάσης της υγειονομικής κρίσης παγκοσμίως**, ενώ δεν υπάρχει ακόμη ορατότητα για το χρόνο λήξης της κρίσης. Οι σχετικές εξελίξεις το προσεχές χρονικό διάστημα, αλλά και όποιες παρεμβάσεις πολιτικής υπάρξουν, όχι μόνο για την προστασία της δημόσιας υγείας, αλλά και για την υποστήριξη της οικονομίας μεσοπρόθεσμα, θα επηρεάσουν καθοριστικά το οικονομικό περιβάλλον τους επόμενους μήνες.

- στη **Βιομηχανία**, το αρνητικό ισοζύγιο των εκτιμήσεων για τις παραγγελίες και τη ζήτηση μεταβλήθηκε ήπια, οι εκτιμήσεις για τα αποθέματα αποκλιμακώθηκαν ήπια και οι προβλέψεις για την παραγωγή τους προσεχείς μήνες υποχώρησαν αισθητά.
- στις **Κατασκευές**, οι αρνητικές προβλέψεις για την παραγωγή ενισχύθηκαν, όπως και οι αρνητικές προβλέψεις για την απασχόληση.
- στο **Λιανικό Εμπόριο**, οι αρνητικές εκτιμήσεις για τις τρέχουσες πωλήσεις βελτιώνονται, σε αντίθεση με τις προβλέψεις για τη βραχυπρόθεσμη εξέλιξή τους, ενώ παράλληλα τα αποθέματα μεταβάλλονται ελαφρά.
- στις **Υπηρεσίες**, οι αρνητικές εκτιμήσεις για την τρέχουσα κατάσταση των επιχειρήσεων βελτιώθηκαν ελαφρά, όπως και οι αντίστοιχες για την τρέχουσα ζήτηση και οι προβλέψεις για τη βραχυπρόθεσμη εξέλιξή της.
- στην **Καταναλωτική Εμπιστοσύνη**, οι προβλέψεις των νοικοκυριών για την οικονομική κατάσταση της χώρας επιδεινώνονται σημαντικά όπως και οι αντίστοιχες για την οικονομική κατάσταση του νοικοκυριού τους, ενώ ηπιότερα υποχωρούν οι εκτιμήσεις για μείζονες αγορές με την πρόθεση για αποταμίευση βελτιώνεται ήπια.

ΒΙΟΜΗΧΑΝΙΑ: Ελαφρά υποχώρηση στις επιχειρηματικές προσδοκίες, από την επιδείνωση των προβλέψεων για την παραγωγή τους προσεχείς μήνες

Ο Δείκτης Επιχειρηματικών Προσδοκιών στη Βιομηχανία υποχώρησε ήπια τον Σεπτέμβριο, στις 86,5 (από 88,2 τον Ιούλιο) μονάδες, επίπεδο πολύ χαμηλότερο από το αντίστοιχο περυσινό (106,8 μον.). **Από τις βασικές μεταβλητές του δείκτη, το αρνητικό ισοζύγιο των εκτιμήσεων για τις παραγγελίες ενισχύθηκε οριακά, το ισοζύγιο προβλέψεων για την παραγωγή τους προσεχείς μήνες υποχώρησε αισθητά, ενώ το ύψος των αποθεμάτων αποκλιμακώθηκε.** Αναλυτικά:

α) Σε **επίπεδο παραγγελιών και τρέχουσας ζήτησης**, ο αρνητικός δείκτης διαμορφώθηκε τον Σεπτέμβριο στις -39 μονάδες (από -40 μον. τον Ιούλιο), με το 43% των επιχειρήσεων να δηλώνουν χαμηλές για την εποχή παραγγελίες και μόλις το 5% να αναφέρει το αντίθετο.

β) Στις **προβλέψεις για την εξέλιξη της παραγωγής τους προσεχείς 3-4 μήνες**, το σχετικό ισοζύγιο παραμένει θετικό αλλά υποχωρεί αισθητά στις +3 μονάδες (από +14), με το 24% (από 17%) των επιχειρήσεων να προβλέπει μείωση της παραγωγής του το επόμενο τρίμηνο και το 27% (από 31%) αύξησή της.

γ) Στα **αποθέματα έτοιμων προϊόντων**, το σχετικό ισοζύγιο υποχωρεί κατά 6 μονάδες και διαμορφώνεται στις +13 μονάδες, με το 21% (από 29%) των επιχειρήσεων να αναφέρει υψηλά για την εποχή αποθέματα και το 8% (από 10%) να δηλώνει το αντίθετο.

δ) Στους δείκτες εξαγωγικής δραστηριότητας καταγράφηκαν τον Σεπτέμβριο μικτές τάσεις: οι αρνητικές **εκτιμήσεις για τις εξαγωγές κατά το τελευταίο τρίμηνο** υποχώρησαν έντονα, στις -10 μονάδες (από -20), οι αρνητικές **εκτιμήσεις για τις παραγγελίες και τη ζήτηση εξωτερικού** επιδεινώθηκαν εξίσου, στις -22 (από -31) μονάδες, αλλά και οι **θετικές προβλέψεις για εξαγωγές τους προσεχείς μήνες** υποχώρησαν αισθητά (+5 μονάδες από +19).

ε) Οι θετικές **προβλέψεις για τις πωλήσεις τους προσεχείς μήνες** επίσης εξασθένησαν και το ισοζύγιο διαμορφώθηκε στις +5 μον. από +19, με το 29% (από 35%) των επιχειρήσεων να αναμένει άνοδο πωλήσεων το προσεχές χρονικό διάστημα και το 24% (από 16%) μείωσή τους. Αντιθέτως, ο έντονα αρνητικός δείκτης **εκτιμήσεων για τις τρέχουσες πωλήσεις** ενισχύθηκε σημαντικά, στις -20 (από -35) μονάδες, με το 41% (από 48%) των ερωτηθέντων να εκτιμά μείωσή τους.

στ) Οι **μήνες εξασφαλισμένης παραγωγής** υποχωρούν σημαντικά, στους 4,3 μήνες, με το **ποσοστό χρησιμοποίησης εργοστασιακού δυναμικού** να αυξάνεται στο 71,8% (από 70,7%).

ζ) Ο δείκτης **προβλέψεων για την απασχόληση** ενισχύθηκε και διαμορφώθηκε στις -3 μονάδες (από -9 μονάδες), με το ποσοστό των επιχειρήσεων που προβλέπει άνοδο απασχόλησης το προσεχές τρίμηνο να διαμορφώνεται στο 13% (από 11%) και το 16% (από 21%) να αναμένει υποχώρηση.

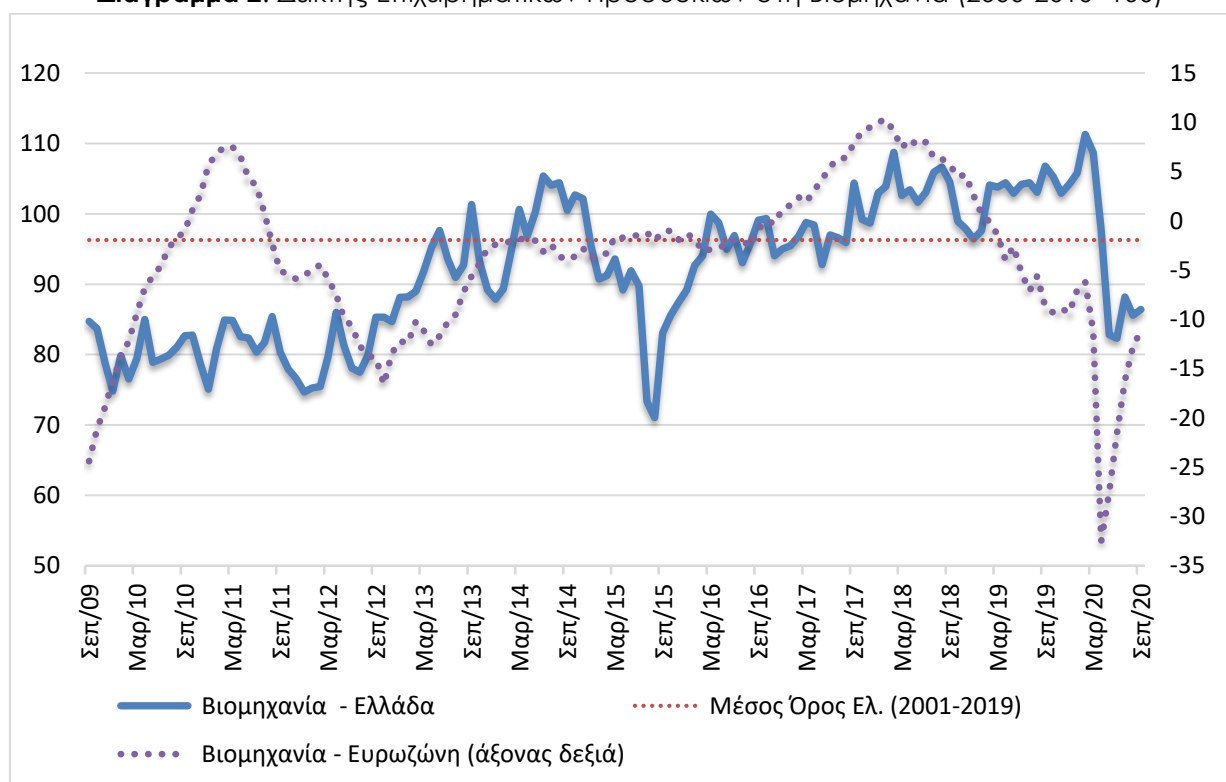
η) Το ισοζύγιο στις **προβλέψεις για τις μεταβολές των τιμών** ενισχύθηκε στις -9 μονάδες, με το 86% (από 81%) των επιχειρήσεων να μην αναμένει μεταβολές τους το προσεχές τρίμηνο και μόλις ένα 3% να αναμένει άνοδο.

Πίνακας 2: Δείκτης Επιχειρηματικών Προσδοκιών στη Βιομηχανία

Τομέας	Ακραίες τιμές				Μέσος όρος							
	Min	Max	2001-2019	2014	2015	2016	2017	2018	2019			
Βιομηχανία (2000-2010=100)	66,2 (Φεβ. 2009)	117,6 (Μάρ. 2000)	96,3	99,7	86,3	96,1	98,1	102,8	103,6			
2019												
Ι	Φ	Μ	Α	Μ	Ι	Ι	Α	Σ	Ο	Ν	Δ	
97,6	104,1	103,8	104,4	102,9	104,2	104,4	103,1	106,8	105,3	102,9	104,2	
2020												
Ι	Φ	Μ	Α	Μ	Ι	Ι	Α	Σ	Ο	Ν	Δ	
105,8	111,3	108,7	97,6	82,8	82,3	88,2	85,6	86,5				

Σημείωση: Ο δείκτης επιχειρηματικών προσδοκιών υπολογίζεται με βάση τις προβλέψεις παραγωγής, τις εκτιμήσεις για το ύψος των αποθεμάτων και τις εκτιμήσεις για τις παραγγελίες και τη ζήτηση. **Πηγή:** IOBE

Διάγραμμα 2: Δείκτης Επιχειρηματικών Προσδοκιών στη Βιομηχανία (2000-2010=100)



Πηγή: IOBE, DG Ecfín. Ο δείκτης για την Ευρωζώνη είναι υπό μορφή ισοζυγίου και αντλείται από τη DG Ecfín

Σε επίπεδο βασικών τομέων, οι προσδοκίες στα **Καταναλωτικά αγαθά** υποχώρησαν ήπια, στις 86,0 μονάδες (από 90,7 μον). Σημειώθηκε ελαφρά επιδείνωση στις παραγγελίες και τη ζήτηση, ενώ παράλληλα τα αποθέματα αποκλιμακώθηκαν και οι εκτιμήσεις για την παραγωγή τους προσεχείς 3-4 μήνες επιδεινώθηκαν έντονα. Στα **Κεφαλαιουχικά αγαθά**, ο δείκτης ενισχύθηκε σημαντικά, στις 95,0 (από 77,2) μονάδες. Η βελτίωση προήλθε από τη σημαντική ενίσχυση στις παραγγελίες και τη ζήτηση σε συνδυασμό, με τις προβλέψεις για την παραγωγή τους 3-4 προσεχείς μήνες οι οποίες παρέμειναν αμετάβλητες, ενώ παράλληλα οι θετικές εκτιμήσεις για τα αποθέματα υποχώρησαν αισθητά. Μικρή υποχώρηση παρουσίασε ο δείκτης στα **Ενδιάμεσα αγαθά**, στις 85,3 (από 90,0) μονάδες, με τις αρνητικές εκτιμήσεις στις παραγγελίες και τη ζήτηση να ενισχύονται ήπια, ενώ παράλληλα οι θετικές προβλέψεις για την παραγωγή τους 3-4 ερχόμενους μήνες περιορίζονται και τα αποθέματα είναι αμετάβλητα.

ΚΑΤΑΣΚΕΥΕΣ: Έντονη υποχώρηση κυρίως στις Ιδιωτικές και λιγότερο στις Δημόσιες Κατασκευές, κυρίως λόγω επιδείνωσης των προβλέψεων για την απασχόληση

Ο Δείκτης Επιχειρηματικών Προσδοκιών στις Κατασκευές υποχώρησε έντονα τον Σεπτέμβριο, στις 53,7 μονάδες (από 83,3 μον. τον Ιούλιο), επίπεδο ωστόσο υψηλότερο από το αντίστοιχο περυσινό (50,8 μονάδες). **Στους επιμέρους κλάδους, η υποχώρηση ήταν αισθητή στα Δημόσια Έργα, και εντονότερη στις Ιδιωτικές Κατασκευές, όπου οι προσδοκίες επιδεινώθηκαν έντονα. Από τις βασικές μεταβλητές του δείκτη, οι προβλέψεις για το πρόγραμμα εργασιών των επιχειρήσεων υποχώρησαν ήπια, παραμένοντας έντονα αρνητικές, ενώ οι αρνητικές προβλέψεις για την απασχόληση ενισχύθηκαν αισθητά.** Αναλυτικά, ο αρνητικός δείκτης των -47 μονάδων στις προβλέψεις για το πρόγραμμα εργασιών των επιχειρήσεων ενισχύθηκε ήπια (-53 μονάδες), με το 53% των επιχειρήσεων να διατυπώνει απαισιοδοξία για το επίπεδο των εργασιών το επόμενο τρίμηνο. Στις προβλέψεις για την απασχόληση, ο ήπια αρνητικός δείκτης σημείωσε κάθετη υποχώρηση, στις -54 μονάδες (από -8), με το 56% (από 27%) των ερωτηθέντων να προβλέπει μείωση θέσεων εργασίας στον τομέα και ένα 2% (από 19%) να εκτιμά άνοδο. Από τα υπόλοιπα στοιχεία, ο αρνητικός δείκτης των -47 μονάδων στις εκτιμήσεις για την τρέχουσα πορεία εργασιών των επιχειρήσεων βελτιώθηκε ήπια στις -40 μονάδες, ενώ οι μήνες εξασφαλισμένης δραστηριότητας διατηρήθηκαν στα ίδια, χαμηλά επίπεδα του τελευταίου τριμήνου (8,8 από 8,3). Στο πεδίο των τιμών, οι αποπληθωριστικές προσδοκίες περιορίστηκαν (-9 από -17 μον. ο δείκτης). Τέλος, μόλις 2% των επιχειρήσεων αναφέρει απρόσκοπτη επιχειρηματική λειτουργία. Από τις υπόλοιπες, το 16% (από 21%) επισημαίνει τη χαμηλή ζήτηση, το 51% την ανεπαρκή χρηματοδότηση και ένα 26% (από 24%) την πανδημία ως τα βασικότερα εμπόδια στη λειτουργία του.

Πίνακας 3: Δείκτης Επιχειρηματικών Προσδοκιών στις Κατασκευές

Τομέας		Ακραίες τιμές			Μέσος όρος							
		Min	Max	2001-2019	2014	2015	2016	2017	2018	2019		
Κατασκευές (2000-2010=100)		14,3	155,7	79,3	88,4	62,0	61,3	55,4	58,1	58,1		
		(Απρ. 2020)	(Μάρ. 2000)									
2019												
I	Φ	M	A	M	I	I	A	Σ	O	N	Δ	
60,2	48,9	61,1	56,2	53,7	54,6	58,0	49,2	50,8	60,7	53,7	90,0	
2020												
I	Φ	M	A	M	I	I	A	Σ	O	N	Δ	
87,0	84,9	82,7	14,3	18,5	51,5	83,3	63,9	53,7				

Σημείωση: Ο δείκτης επιχειρηματικών προσδοκιών υπολογίζεται με βάση τις εκτιμήσεις για το πρόγραμμα των εργασιών και τις προβλέψεις για την απασχόληση.

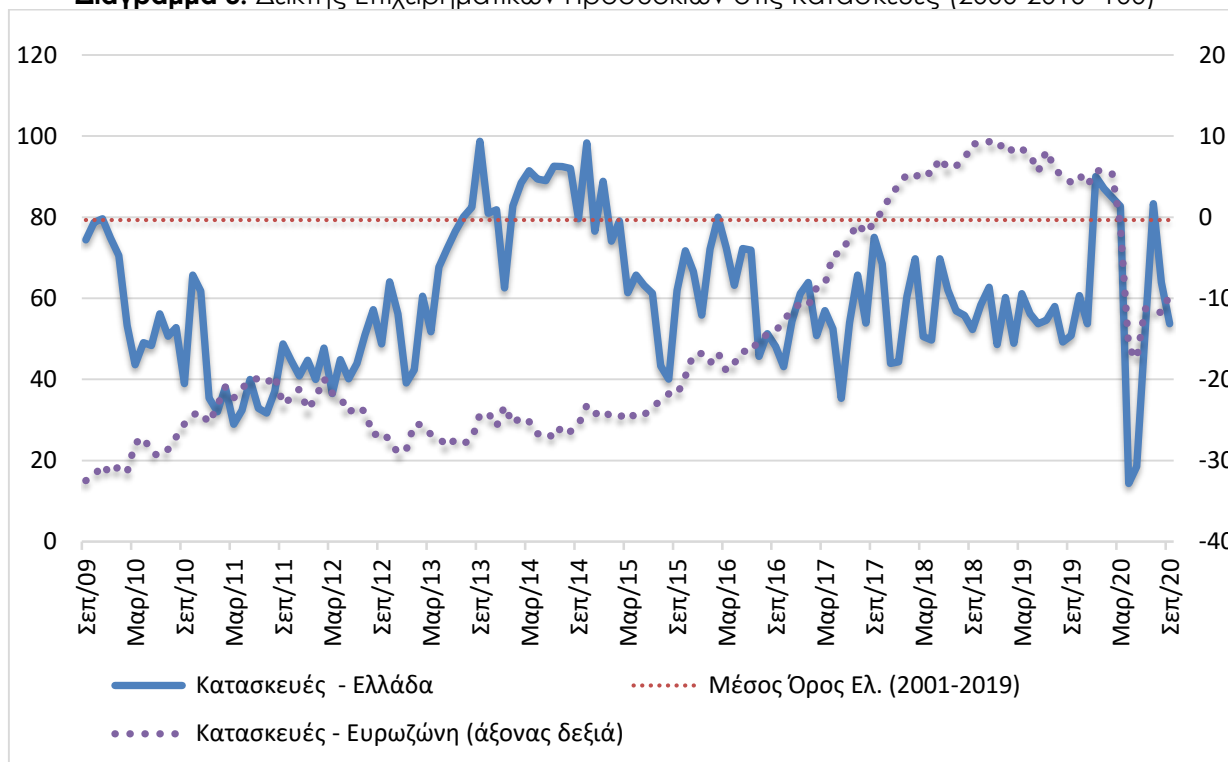
Πηγή: IOBE

Αναλυτικά στους επιμέρους κλάδους:

Σημαντική υποχώρηση παρουσίασε εκ νέου ο δείκτης επιχειρηματικών προσδοκιών στις **Ιδιωτικές Κατασκευές** και διαμορφώνεται πλέον στις 57,0 μονάδες, επίπεδο χαμηλότερο του αντίστοιχου περυσινού (59,8 μον.). Οι απαισιόδοξες προβλέψεις για το επίπεδο προγραμματισμένων εργασιών του Σεπτεμβρίου ενισχύονται στις -38 (από -27 τον Ιούλιο) μονάδες, ενώ οι ήπια θετικές προβλέψεις για την απασχόληση μεταστράφηκαν σε ισχυρά αρνητικές και διαμορφώθηκαν στις -59 από +6 μον. Σε ότι αφορά τα υπόλοιπα στοιχεία δραστηριότητας, οι εκτιμήσεις για την τρέχουσα πορεία εργασιών των επιχειρήσεων βελτιώθηκαν (-32 από -43 μον. ο δείκτης) και οι μήνες εξασφαλισμένης δραστηριότητας ενισχύθηκαν σημαντικά (9,7 από 8,3). Ως προς τις τιμές, οι αποπληθωριστικές προσδοκίες ενισχύθηκαν περαιτέρω και το σχετικό ισοζύγιο διαμορφώθηκε στις -30 μονάδες (από -24). Τέλος, ουσιαστικά αμετάβλητο παρέμεινε το ποσοστό των

επιχειρήσεων που δεν αναφέρουν προσκόμματα στη λειτουργία τους (3% από 2%). Από τις υπόλοιπες, το 55% (από 39%) δηλώνει την ανεπάρκεια χρηματοδότησης, το 12% τη χαμηλή ζήτηση και ένα 23% (από 24%) τους παράγοντες που εκπορεύονται από την κρίση κορωνοϊού ως το βασικότερο εμπόδιο λειτουργίας τους.

Διάγραμμα 3: Δείκτης Επιχειρηματικών Προσδοκιών στις Κατασκευές (2000-2010=100)



Πηγή: IOBE, DG Ecfm. Ο δείκτης για την Ευρωζώνη είναι υπό μορφή ισοζυγίου και αντλείται από την DG Ecfm

Ήπια επιδείνωση παρουσίασε ο δείκτης επιχειρηματικών προσδοκιών στις **Κατασκευές Δημοσίων Έργων**. Διαμορφώθηκε στις 47,5 (από 53,4 τον Ιούλιο) μονάδες, ήπια υψηλότερα από την αντίστοιχη περυσινή τιμή του (43,4 μον.). Ως προς το πρόγραμμα εργασιών του κλάδου, ο αρνητικός δείκτης των -78 μονάδων του Ιουλίου αμβλύθηκε ελαφρώς, στις -71 μονάδες. Αντίθετα, στις προβλέψεις για την απασχόληση, το σχετικό ισοζύγιο κλιμακώθηκε σημαντικά στις -48 (από -31) μονάδες. Οι μισές επιχειρήσεις του κλάδου αναμένουν λιγότερες θέσεις απασχόλησης, με μόλις το 2% να προβλέπει αύξησή τους. Παράλληλα, ήπια ανοδικά κινήθηκε ο δείκτης εκτιμήσεων για το επίπεδο των τρεχουσών εργασιών, κατά 4 μονάδες, στις -50. Το ισοζύγιο των τιμών έγινε σαφώς θετικό, καθώς βελτιώθηκε κατά 25 μονάδες (στις +17). Τέλος, το ποσοστό των ερωτηθέντων που δηλώνει απρόσκοπτη επιχειρηματική λειτουργία μηδενίστηκε (από 6%), με το 22% να αναφέρει τη χαμηλή ζήτηση, το 46% την περιορισμένη χρηματοδότηση και το 31% (από 24%) την τρέχουσα κρίση της πανδημίας ως τα κυριότερα προσκόμματα λειτουργίας.

ΛΙΑΝΙΚΟ ΕΜΠΟΡΙΟ: Μικρή ανάκαμψη στις επιχειρηματικές προσδοκίες, λόγω βελτίωσης τρέχουσας κατάστασης, όμως επιδεινώνονται οι προβλέψεις

Ο δείκτης επιχειρηματικών προσδοκιών στο **Λιανικό Εμπόριο** ενισχύεται οριακά και πάλι μετά την μικρή υποχώρηση τον Ιούλιο, στις 76,8 (από 70,7) μονάδες. Ο δείκτης μετά την έντονη πτωτική πορεία του διμήνου Απριλίου-Μαΐου εμφανίζει έντονες διακυμάνσεις από μήνα σε μήνα. Ως αποτέλεσμα, **οι έντονα αρνητικές εκτιμήσεις για τις τρέχουσες πωλήσεις υποχώρησαν αισθητά, σε αντίθεση με τις προβλέψεις για τη βραχυπρόθεσμη εξέλιξή τους ενώ τα αποθέματα αποκλιμακώνονται ήπια**. Αναλυτικά, οι εκτιμήσεις των επιχειρήσεων για τις τρέχουσες πωλήσεις τους παραμένουν αρνητικές, με το σχετικό δείκτη να διαμορφώνεται ωστόσο στις -14 (από -34) μονάδες, καθώς μόλις το 36% των επιχειρήσεων δηλώνει αυξημένες πωλήσεις, έναντι του 50% (από 64%) που αναφέρει το αντίθετο. Αντίθετα, ήπια πτωτικά κινούνται οι προβλέψεις για την εξέλιξη των πωλήσεων στο επόμενο τρίμηνο και διαμορφώνονται στις -16 μονάδες (από -10 το σχετικό ισοζύγιο). Από την άλλη, τα αποθέματα αποκλιμακώνονται και διαμορφώνονται στις +25 (από +31 μονάδες), ενώ οι προβλέψεις των παραγγελιών προς προμηθευτές από αρνητικές γίνονται θετικές (+12 από -23 μονάδες). Αντίθετα, αισιόδοξες παραμένουν οι προβλέψεις για την απασχόληση (+28 από +30 μον.), ενώ ως προς τις τιμές, η πλειονότητα των επιχειρήσεων (96%) αναμένει σταθερότητα.

Οι εξελίξεις στους επιμέρους εξεταζόμενους κλάδους του Λιανικού εμπορίου είναι κυρίως πτωτικές, **με εξαίρεση τη σημαντική βελτίωση στα Οχήματα και τη μικρή ανάκαμψη στα Πολυκαταστήματα**. Αναλυτικά:

Ο δείκτης επιχειρηματικών προσδοκιών στα **Τρόφιμα – Ποτά – Καπνός** υποχώρησε ήπια τον Σεπτέμβριο και διαμορφώθηκε στις 83,8 (από 90,3) μονάδες, σε πολύ χαμηλότερο επίπεδο σε σχέση με το αντίστοιχο περυσινό (119,6 μον.). Οι έντονα θετικές εκτιμήσεις για τις τρέχουσες πωλήσεις εξασθενούν, αλλά παραμένουν αισιόδοξες στις +48 μονάδες (από +71), ενώ αντίθετα οι οριακά αισιόδοξες προσδοκίες για τις πωλήσεις της επόμενης περιόδου ενισχύονται ήπια (στις +12 μον. το σχετικό ισοζύγιο από +2). Τα αποθέματα παραμένουν διογκωμένα για την εποχή, ενώ παράλληλα ενισχύονται σημαντικά οι παραγγελίες προς προμηθευτές (+74 από -11 μον.). Θετικές παραμένουν οι προβλέψεις για την εξέλιξη της απασχόλησης με το σχετικό δείκτη ωστόσο να χάνει 33 μονάδες και να διαμορφώνεται στις +50 (από +83) μονάδες, ενώ παράλληλα οι προβλέψεις τιμών παραμένουν σε κανονικά για την εποχή επίπεδα.

Έντονα πτωτικά κινείται ο δείκτης επιχειρηματικών προσδοκιών στα **Υφάσματα – Ένδυση – Υπόδηση**, μετά τη μικρή παρένθεση του Ιουλίου, φθάνοντας στις 41,8 (από 63,8) μονάδες, επίπεδο πολύ χαμηλότερο από το αντίστοιχο περυσινό (93,0 μον.). Οι αρνητικές εκτιμήσεις για τις τρέχουσες πωλήσεις παραμένουν για τέταρτο συνεχόμενο μήνα καθολικές, ενώ παράλληλα περισσότερο απαισιόδοξες είναι οι προσδοκίες ανόδου στο επόμενο διάστημα (στις -24 από -15 μον.). Στα αποθέματα, ο σχετικός δείκτης διογκώνεται έντονα και διαμορφώνεται στις +45 μονάδες (από -14 μον), ενώ υποχωρούν περαιτέρω οι αρνητικές προβλέψεις στις παραγγελίες προς προμηθευτές (-85 από -72 μονάδες το σχετικό ισοζύγιο). Παράλληλα επιδείνωση καταγράφεται στις ήδη αρνητικές προσδοκίες για την απασχόληση, όπου ο σχετικός δείκτης διαμορφώνεται στις -46 μονάδες (από -23 μον.), ενώ στις τιμές, το σχετικό ισοζύγιο υποδηλώνει εντονότερη μείωση τιμών (-76 από -65 μον.).

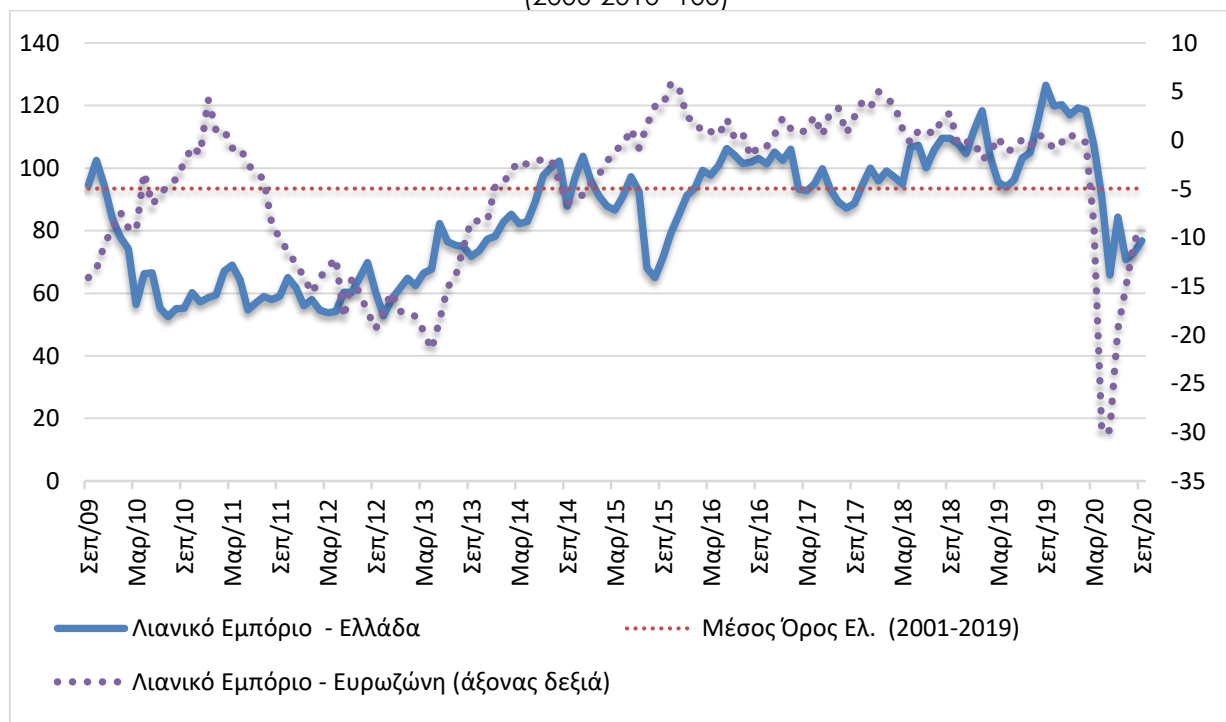
Πίνακας 4: Δείκτης Επιχειρηματικών Προσδοκιών στο Λιανικό Εμπόριο

Τομέας	Ακραίες τιμές		Μέσος όρος								
	Min	Max	2001-2019	2014	2015	2016	2017	2018	2019		
Λιανικό Εμπόριο (2000-2010=100)	52.6 (Ιουλ. 2010)	128.7 (Μάιος 2007)	93,4	92,3	83,9	101,4	94,6	104,5	109,6		
2019											
Ι	Φ	Μ	Α	Μ	Ι	Ι	Α	Σ	Ο	Ν	Δ
118,3	103,7	95,5	94,0	96,2	103,2	104,9	115,2	126,5	119,9	120,3	117,0
2020											
Ι	Φ	Μ	Α	Μ	Ι	Ι	Α	Σ	Ο	Ν	Δ
119,3	118,5	107,4	90,6	65,8	84,4	70,7	72,9	76,8			

Σημείωση: Ο δείκτης επιχειρηματικών προσδοκιών υπολογίζεται με βάση τις εκτιμήσεις και τις προβλέψεις για τις πωλήσεις και τις εκτιμήσεις για το ύψος των αποθεμάτων.

Πηγή: IOBE

Οι προσδοκίες στα **Είδη Οικιακού Εξοπλισμού, μετά την έντονη πτώση του διμήνου Απριλίου-Ιουνίου, ανακάμπτουν τον Ιούλιο** για να υποχωρήσουν εκ νέου τον Σεπτέμβρη με το δείκτη να διαμορφώνεται στις 32,3 (από 53,0) μονάδες, πολύ χαμηλότερα ωστόσο από ό,τι την αντίστοιχη περίοδο του 2019 (76,7 μον.). Μικρή βελτίωση παρουσιάζει το έντονα απαισιόδοξο ισοζύγιο για τις τρέχουσες πωλήσεις στις -62 μονάδες (από -67 μονάδες), ενώ αντίθετα υποχωρούν οι προβλέψεις για τις πωλήσεις της επόμενης περιόδου (-76 από -40 μον. ο δείκτης). Παράλληλα, ο δείκτης αποθεμάτων διογκώνεται έντονα στις +56 μονάδες (από +19), ενώ ενισχύονται οι έντονα αρνητικές παραγγελίες προς προμηθευτές (από τις ---40 μονάδες ο σχετικός δείκτης διαμορφώνεται στις -74 μονάδες). Από την άλλη μεριά, οι προβλέψεις για την απασχόληση επιδεινώνονται αισθητά (στις -44 μονάδες το σχετικό ισοζύγιο από -12 μον.), ενώ στις τιμές ο σχετικός δείκτης κινείται οριακά ανοδικά στις +5 μονάδες (από +3).

Διάγραμμα 4: Δείκτης Επιχειρηματικών Προσδοκιών στο Λιανικό Εμπόριο (2000-2010=100)

Πηγή: IOBE, DG Ecfín. Ο δείκτης για την Ευρωζώνη είναι υπό μορφή ισοζυγίου και αντλείται από την DG Ecfín

Σημαντική ενίσχυση σημειώνεται τον Σεπτέμβριο στις επιχειρηματικές προσδοκίες στα **Οχήματα – Ανταλλακτικά**, στις 97,0 (από 79,2) μονάδες, σημαντικά χαμηλότερα όμως από την αντίστοιχη περίοδο του 2019 (148,6 μονάδες). Το αρνητικό ισοζύγιο στις τρέχουσες πωλήσεις του κλάδου υποχωρεί στις -40 (από -81) μονάδες, ενώ οι προβλέψεις για τις πωλήσεις της επόμενης περιόδου από θετικές υποχωρούν σημαντικά και διαμορφώνονται στις -3 μονάδες (από +23 μον.). Παράλληλα τα αποθέματα αποκλιμακώνονται αισθητά και διαμορφώνονται στις -21 μονάδες (από +15), γεγονός που επηρεάζει και τις παραγγελίες προς προμηθευτές, οι οποίες ενισχύονται σημαντικά (+32 μονάδες το σχετικό ισοζύγιο από -3 μον.). Οι οριακά αρνητικές προβλέψεις για την απασχόληση ενισχύονται ελαφρά (-7 μονάδες από -4 μονάδες το σχετικό ισοζύγιο), ενώ τέλος, ως προς τις τιμές το σχετικό ισοζύγιο υποχωρεί κατά 15 μονάδες, στις -6 μονάδες.

Έντονα ανοδικά κινούνται οι επιχειρηματικές προσδοκίες στα **Πολυκαταστήματα**, με το δείκτη να διαμορφώνεται στις 71,2 (από 54,9) μονάδες. Οι αρνητικές εκτιμήσεις για τις πωλήσεις περιορίζονται ελαφρά παραμένοντας ωστόσο αρνητικές και διαμορφώνονται στις -5 μονάδες (από -10 μον), ενώ βελτιώνονται σημαντικά οι έντονα απαισιόδοξες προβλέψεις για τις πωλήσεις της επόμενης περιόδου (-5 από -51 το σχετικό ισοζύγιο). Παράλληλα, τα αποθέματα παραμένουν υψηλά για την εποχή στις +41 (από +46) μονάδες, ενώ οι προβλέψεις για τις παραγγελίες προς προμηθευτές υποχωρούν οριακά (στις -9 μονάδες από -6). Οι ήπια αρνητικές προβλέψεις για την απασχόληση ενισχύονται σημαντικά αλλάζοντας τάση και διαμορφώνονται στις +69 μονάδες (από -4), ενώ στις τιμές ο σχετικός δείκτης κινείται ήπια πτωτικά και επιστρέφει σε κανονικά για την εποχή επίπεδα.

ΥΠΗΡΕΣΙΕΣ: Ανάκαμψη επιχειρηματικών προσδοκιών, με λιγότερο απαισιόδοξες εκτιμήσεις για τη ζήτηση αλλά και τη βραχυπρόθεσμη εξέλιξή της

Ο Δείκτης Επιχειρηματικών Προσδοκιών στις **Υπηρεσίες** που επηρεάστηκε και αυτός έντονα από τις πρόσφατες εξελίξεις παρουσιάζει ανάκαμψη και διαμορφώνεται στις 75,9 μονάδες, από 62,3 τον Ιούλιο. **Από τις επιμέρους μεταβλητές του δείκτη, οι αρνητικές εκτιμήσεις για την τρέχουσα κατάσταση και ζήτηση υποχωρούν σημαντικά, όπως και οι αρνητικές προβλέψεις για τη βραχυπρόθεσμη εξέλιξή τους.** Αναλυτικότερα, ο δείκτης των εκτιμήσεων για την τρέχουσα κατάσταση των επιχειρήσεων διαμορφώνεται στις -25 μονάδες (από -39), ενώ αντίστοιχα αμβλύνονται και οι αρνητικές εκτιμήσεις για την τρέχουσα ζήτηση (-16 από -37 μον. ο δείκτης). Παράλληλα, ο αρνητικός δείκτης για τις προβλέψεις για τη ζήτηση του επόμενου τριμήνου αλλάζει τάση (+6 από -6 μον. το σχετικό ισοζύγιο), όπως και οι προβλέψεις για την απασχόληση (+5 μον. από -6 ο σχετικός δείκτης). Στις τιμές, το σχετικό ισοζύγιο ενισχύεται και διαμορφώνεται στις -11 (από -16) μονάδες. Μόλις το 16% των επιχειρήσεων δηλώνει απρόσκοπτη επιχειρηματική λειτουργία, ενώ από τις υπόλοιπες, το 41% (από 39%) επισημαίνει την ανεπάρκεια ζήτησης ως βασικότερο εμπόδιο στη λειτουργία του, το 12% την ανεπάρκεια κεφαλαίων κίνησης και τέλος το 23% την τρέχουσα συγκυρία της κρίσης του κορωνοϊού.

Σε επίπεδο βασικών κλάδων σημειώνονται γενικώς ανοδικές τάσεις. Αναλυτικότερα:

Ο δείκτης επιχειρηματικών προσδοκιών στα **Ξενοδοχεία – Εστιατόρια – Τουριστικά Πρακτορεία** συνεχίζει την ανοδική πορεία που ακολουθεί ήδη από τον Ιούλιο και διαμορφώνεται στις 59,3 (από 53,5) μονάδες, αλλά προφανώς απέχει πολύ από τη συνήθη εικόνα του αυτήν την περίοδο (108,3 μον την αντίστοιχη περυσινή περίοδο). Οι εκτιμήσεις για την πορεία της τρέχουσας κατάστασης

των επιχειρήσεων βελτιώνονται ήπια, αλλά παραμένουν έντονα αρνητικές (-57 από -65 μονάδες ο δείκτης). Αντίστοιχα κινούνται και οι εκτιμήσεις για την τρέχουσα ζήτηση και διαμορφώνονται στις -38 μονάδες (από -62 μονάδες). Παράλληλα οι ήπια αρνητικές προβλέψεις για τη βραχυπρόθεσμη ζήτηση ενισχύονται στις -22 από -8 μονάδες στο σχετικό ισοζύγιο, όπως και οι αρνητικές προβλέψεις για την απασχόληση (-22 από -6 μον. το ισοζύγιο). Τέλος ο δείκτης των τιμών διαμορφώνεται στις -27 μονάδες (από -15).

Πίνακας 5: Δείκτης Επιχειρηματικών Προσδοκιών στις Υπηρεσίες

Τομέας		Ακραίες τιμές			Μέσος όρος						
Υπηρεσίες (2000-2010=100)		Min	Max	2002-2019	2014	2015	2016	2017	2018	2019	
		46,9 (Ιουν. 2020)	140,2 (Ιουλ. 2000)	88,5	93,3	78,2	79,3	92,7	97,0	97,7	
2019											
Ι	Φ	Μ	Α	Μ	Ι	Ι	Α	Σ	Ο	Ν	Δ
80,8	86,4	90,0	89,0	90,7	98,1	108,0	111,4	105,2	101,4	103,9	107,9
2020											
Ι	Φ	Μ	Α	Μ	Ι	Ι	Α	Σ	Ο	Ν	Δ
103,1	112,1	104,3	80,9	47,9	46,9	62,3	68,1	75,9			

Σημειώσεις: Ο δείκτης επιχειρηματικών προσδοκιών υπολογίζεται με βάση την κατάσταση της επιχείρησης, καθώς και τις εκτιμήσεις και τις προβλέψεις για την πορεία της ζήτησης. **Πηγή:** IOBE

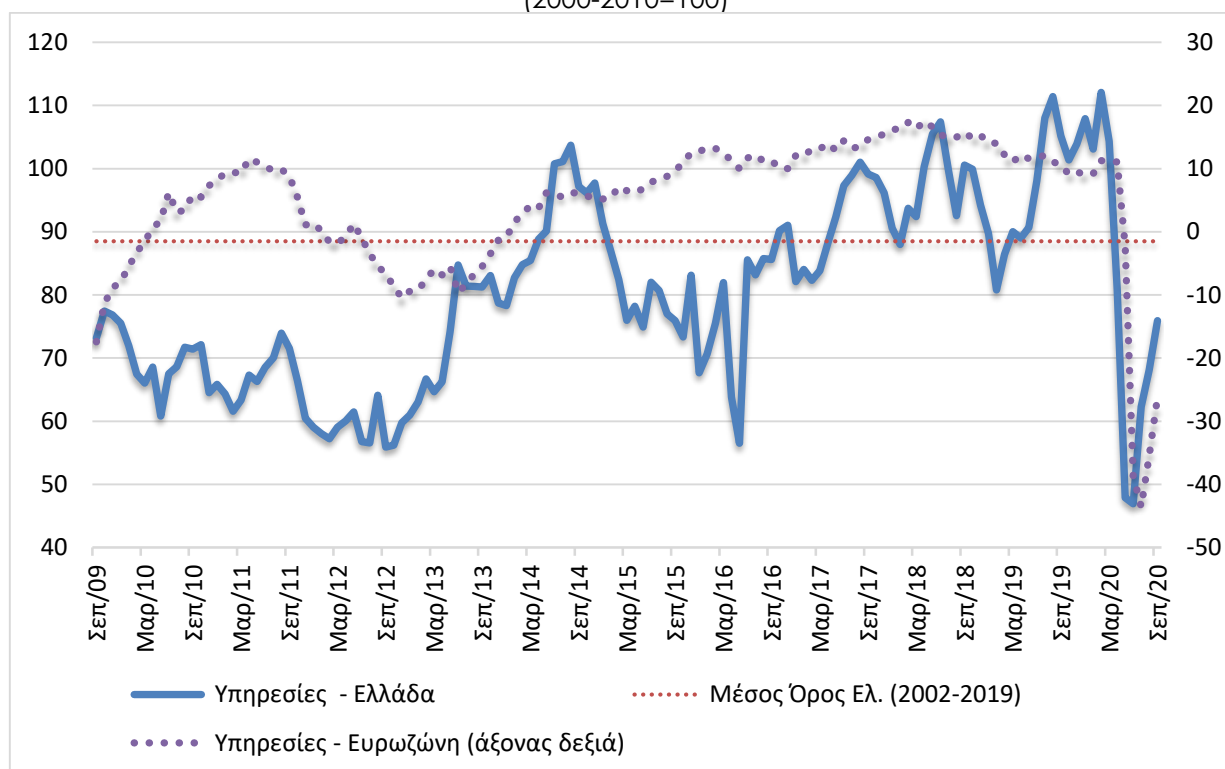
Ήπια πτωτικά κινείται ο δείκτης προσδοκιών στους **Ενδιάμεσους Χρηματοπιστωτικούς Οργανισμούς** (χωρίς Τράπεζες), στις 96,6 (από 107,2) μονάδες, σε πολύ χαμηλότερο επίπεδο ωστόσο σε σχέση με εκείνο του προηγούμενου έτους (136,7 μον.). Οι εκτιμήσεις για την τρέχουσα κατάσταση των επιχειρήσεων υποχωρούν σημαντικά και από τις +29 μονάδες διαμορφώνονται σε κανονικές για την εποχή, ενώ παράλληλα οι εκτιμήσεις της τρέχουσας ζήτησης από κανονικές για την εποχή χάνουν 17 μονάδες. Οι αρνητικές προβλέψεις για τη βραχυπρόθεσμη πορεία της ζήτησης αλλάζουν τάση και διαμορφώνονται στις +8 (από -6) μονάδες, ενώ οι θετικές προβλέψεις για την απασχόληση ενισχύονται και διαμορφώνονται στις +17 (από +6) μονάδες. Στις προσδοκίες για τις τιμές, ο σχετικός δείκτης, υποχωρεί κατά 6 μονάδες και ισοσκελιζεται, ενώ το ποσοστό εκείνων που δηλώνουν ανεμπόδιστη λειτουργία κυμαίνεται στο μόλις 8%.

Έντονα ανοδικά κινείται και ο δείκτης επιχειρηματικών προσδοκιών στις **Διάφορες Επιχειρηματικές Δραστηριότητες**, στις 76,0 (από 54,1) μονάδες, επίπεδο πολύ χαμηλότερο σε σύγκριση με το αντίστοιχο περυσινό (104,9 μον.). Στους βασικούς δείκτες, το αρνητικό ισοζύγιο στις εκτιμήσεις για την τρέχουσα κατάσταση των επιχειρήσεων περιορίζεται σημαντικά (στις -16 μονάδες από -45), όπως και οι αρνητικές εκτιμήσεις για την τρέχουσα ζήτηση (-5 από -37 μον. το ισοζύγιο). Το ίδιο συμβαίνει και στις προβλέψεις για την εξέλιξη της ζήτησης (-11 από -27 μον. το σχετικό ισοζύγιο), όπως και στις προβλέψεις για την απασχόληση όπου το σχετικό ισοζύγιο βελτιώνεται και διαμορφώνεται στις -3 μονάδες (από -6 μον.). Η πτωτική πορεία των τιμών περιορίζεται (-18 από -24 μονάδες), ενώ σε ποσοστά προ κρίσης κορωνοϊού εκτοξεύεται το ποσοστό των επιχειρήσεων που δηλώνει απρόσκοπτη λειτουργία (47%) , με το 26% να αναφέρει την ανεπάρκεια ζήτησης και μόλις ένα 12% (από 9%) την ανεπάρκεια κεφαλαίων κίνησης ως βασικότερα εμπόδια λειτουργίας.

Έντονη βελτίωση παρουσιάζει και ο δείκτης επιχειρηματικών προσδοκιών στην **Πληροφορική και Ανάπτυξη Λογισμικού** και διαμορφώνεται στις 101,2 (από 86,6) μονάδες, αρκετά υψηλότερα από τον Σεπτέμβριο πέρυσι (81,7 μον.). Οι εκτιμήσεις για την τρέχουσα κατάσταση των επιχειρήσεων από κανονικές για την εποχή χάνουν 8 μονάδες, όπως αντίστοιχα συμβαίνει και στο ισοζύγιο των

εκτιμήσεων για την τρέχουσα ζήτηση. Οι ήπια θετικές προβλέψεις για τη βραχυπρόθεσμη πορεία της ζήτησης αυξάνονται κατακόρυφα, καθώς ο σχετικός δείκτης διαμορφώνεται στις +83 (από +14) μονάδες, ενώ παράλληλα οι θετικές προβλέψεις για την απασχόληση του κλάδου ενισχύονται περαιτέρω στις +58 (από +24) μονάδες. Ταυτόχρονα, οι αρνητικές προβλέψεις για τις τιμές ενισχύονται στις -33 μονάδες (από -7). Τέλος, το 8% (από 31%) των επιχειρήσεων δηλώνουν απρόσκοπτη επιχειρηματική λειτουργία, με το 31% να επισημαίνει την ανεπάρκεια ζήτησης, ένα 22% την ανεπάρκεια κεφαλαίων κίνησης και το 25% (από 10%) παράγοντες σχετικούς με την υγειονομική κρίση ως βασικά προσκόμματα στη λειτουργία τους.

Διάγραμμα 5: Δείκτης Επιχειρηματικών Προσδοκιών στις Υπηρεσίες (2000-2010=100)



Πηγή: IOBE, DG Ecfín. Ο δείκτης για την Ευρωζώνη είναι υπό μορφή ισοζυγίου και αντλείται από την DG Ecfín

Αισθητή ενίσχυση εμφανίζουν οι επιχειρηματικές προσδοκίες στις **Χερσαίες Μεταφορές**, με το σχετικό δείκτη να διαμορφώνεται στις 57,3 (από 40,6) μονάδες, σε σημαντικά χαμηλότερο επίπεδο σε σύγκριση με το προηγούμενο έτος (100,8 μον.). Οι έντονα αρνητικές εκτιμήσεις για την τρέχουσα κατάσταση υποχωρούν σημαντικά (στις -31 από -75 μον. ο δείκτης), όπως και οι αρνητικές εκτιμήσεις για την τρέχουσα ζήτηση (-44 από -54 μον. ο δείκτης), αλλά ηπιότερα. Ωστόσο, παραμένουν αρνητικές οι προβλέψεις για τη βραχυπρόθεσμη πορεία της, (στις -22 από -27 μονάδες ο σχετικός δείκτης), ενώ υποχωρούν ήπια οι προβλέψεις για την απασχόληση του κλάδου, στις -25 μονάδες (από -29). Το ισοζύγιο των τιμών κινείται ανοδικά (στις +3 μον. από -19), ενώ τέλος, το 27% των επιχειρήσεων επισημαίνουν την ανεπάρκεια ζήτησης και 34% συγκυριακούς παράγοντες ως τα μεγαλύτερα εμπόδια στη λειτουργία τους. Απρόσκοπτη επιχειρηματική λειτουργία δηλώνει μόλις το 13% των επιχειρήσεων.

ΚΑΤΑΝΑΛΩΤΙΚΗ ΕΜΠΙΣΤΟΣΥΝΗ**Υποχώρηση εκ νέου της καταναλωτικής εμπιστοσύνης**

Ο δείκτης καταναλωτικής εμπιστοσύνης σημείωσε υποχώρηση τον Σεπτέμβριο και διαμορφώθηκε στις -41,0 (από -34,7) μονάδες. επίπεδο είναι πολύ χαμηλότερο από εκείνο πριν ένα χρόνο (-6,8 μονάδες)³. **Η σημαντική επιδείνωση των επιδημιολογικών δεδομένων στην Ελλάδα τον Σεπτέμβριο, ιδίως στην Αττική, σε συνδυασμό με την αύξηση των περιοριστικών μέτρων στη λειτουργία επιχειρήσεων και ευρύτερα, το διαφαινόμενο παγκοσμίως δεύτερο κύμα της πανδημίας του νέου κορωνοϊού, θεωρείται πως αποτελούν τα βασικά αίτια αυτής της εξέλιξης στις προσδοκίες των νοικοκυριών. Τα αποτελέσματα του Σεπτεμβρίου αποτυπώνουν σε ένα βαθμό και την έντονη υποχώρηση στον τουριστικό τομέα καθ' όλο το τρίτο τρίμηνο, με σημαντικό αντίκτυπο στο εισόδημα τμήματος των νοικοκυριών και για τη φθινοπωρινή – χειμερινή περίοδο.** Η νέα υποχώρηση φέρνει ξανά τους Έλληνες καταναλωτές ψηλά στην κατάταξη ως προς τους περισσότερο απαισιόδοξους καταναλωτές στην ΕΕ, συγκεκριμένα στη 1^η θέση, με την Βουλγαρία και την Κύπρο να ακολουθούν με -28,9 μον. έκαστη. Στην τέταρτη θέση βρίσκονται οι καταναλωτές της Πορτογαλίας, με -28,6(από -27,6) μονάδες, ενώ την πεντάδα κλείνει η Ισπανία με -26,3 από -25,6 τον προηγούμενο μήνα. Τη χαμηλότερη κατάταξη, που αντιστοιχεί σε τιμές του δείκτη που δείχνουν αισιοδοξία, εμφάνισαν η Σουηδία (+2,7) και η Δανία (+0,5), οι οποίες είναι οι μοναδικές χώρες με θετικό πρόσημο τον Σεπτέμβριο. Οι μέσοι ευρωπαϊκοί δείκτες διαμορφώθηκαν στις -14,9 μονάδες στην ΕΕ και στις -13,9 μονάδες στην Ευρωζώνη, ενώ ανοδική τάση εμφάνισαν τον Σεπτέμβριο 15 χώρες. Αναλυτικά:

- **Εκ νέου επιδείνωση των εκτιμήσεων των καταναλωτών για την οικονομική κατάσταση των νοικοκυριών τους τελευταίους 12 μήνες**

Οι εκτιμήσεις των καταναλωτών για την οικονομική κατάσταση του νοικοκυριού τους τους προηγούμενους 12 μήνες επιδεινώθηκαν τον Σεπτέμβριο, με το σχετικό ισοζύγιο να διαμορφώνεται στις -30,3 (από -27,2) μονάδες. Το 49% των νοικοκυριών εκτίμησε ελαφρά ή αισθητή επιδείνωση της οικονομικής του κατάστασης, ενώ το 4% θεωρεί πως επήλθε μικρή βελτίωση. Οι αντίστοιχοι δείκτες σε ΕΕ και Ευρωζώνη διαμορφώθηκαν στις -10,6 και -11,1 μονάδες αντίστοιχα.

- **Ήπια υποχώρηση προβλέψεων για την οικονομική κατάσταση των νοικοκυριών**

Οι προβλέψεις των καταναλωτών για την οικονομική κατάσταση του νοικοκυριού τους τους προσεχείς 12 μήνες επιδεινώθηκαν τον Σεπτέμβριο, με το σχετικό δείκτη να διαμορφώνεται στις -35,0 (από -27,3) μονάδες. Το 48% (από 45%) των νοικοκυριών αναμένει ελαφρά ή αισθητή επιδείνωση της οικονομικής του κατάστασης, ενώ το 5% (από 8%) προβλέπει μικρή βελτίωση. Οι δείκτες σε ΕΕ και Ευρωζώνη διαμορφώθηκαν στις -4,3 και -3,4 μονάδες αντίστοιχα.

- **Μικρή εξασθένιση προβλέψεων για την οικονομική κατάσταση της χώρας**

Ο δείκτης των προβλέψεων των νοικοκυριών για την οικονομική κατάσταση της χώρας τους το προσεχές 12-μηνο παρουσίασε σημαντική επιδείνωση τον Σεπτέμβριο και διαμορφώθηκε στις -48,6 (από -38,2) μονάδες. Το 66% των καταναλωτών συνεχίζει να προβλέπει ελαφρά ή αισθητή

³ Ο τρόπος υπολογισμού του δείκτη καταναλωτικής εμπιστοσύνης άλλαξε από τον Ιανουάριο του 2019. Πλέον δεν λαμβάνονται υπόψη στη διαμόρφωσή τα ισοζύγια απαντήσεων της πρόθεσης για αποταμίευση και των προβλέψεων για την ανεργία. Έχουν αντικατασταθεί από τα ισοζύγια των εκτιμήσεων για την τρέχουσα οικονομική κατάσταση των νοικοκυριών το τελευταίο 12μηνο και των προβλέψεών τους για μείζονες αγορές. Τα δύο ισοζύγια απαντήσεων που παρέμειναν στον υπολογισμό του δείκτη είναι οι προβλέψεις των καταναλωτών για την οικονομική κατάσταση του νοικοκυριού τους επόμενους 12 μήνες και οι προβλέψεις για τη γενική κατάσταση της οικονομίας. Οι σειρές των δεικτών καταναλωτικής εμπιστοσύνης σε όλες τις χώρες της ΕΕ αναθεωρήθηκαν προς τα πίσω από την DG EcfIn.

επιδείνωση της οικονομικής κατάστασης της χώρας, έναντι του 19% το οποίο αναμένει σταθερότητα. Οι δείκτες σε ΕΕ και Ευρωζώνη διαμορφώθηκαν στις -29,2 και -25,1 μονάδες αντίστοιχα.

- **Ήπια υποχώρηση πρόθεσης για μείζονες αγορές**

Η πρόθεση των καταναλωτών για σημαντικές αγορές τους προσεχείς 12 μήνες (επίπλων, ηλεκτρικών συσκευών κ.λπ.) υποχώρησε ήπια, με το σχετικό δείκτη να διαμορφώνεται στις -50,1 (από -46,1) μονάδες. Το 61% των καταναλωτών (από 56%) προέβλεψε ότι θα προβεί σε λιγότερες ή πολύ λιγότερες δαπάνες, ενώ εκ νέου το 4% αναμένει το αντίθετο. Οι ευρωπαϊκοί δείκτες διαμορφώθηκαν στις -15,6 μονάδες στην ΕΕ και στις -15,9 μονάδες στην Ευρωζώνη.

Πίνακας 6: Δείκτης Εμπιστοσύνης Καταναλωτών (εποχικά εξομαλυμένα στοιχεία)

Περιοχή	Ακραίες τιμές		Μέσοι όροι										
	Min	Max	2001-2019	2014	2015	2016	2017	2018	2019				
ΕΕ-27	-23,7 (Φεβρ. 2009)	-1,7 (Μάιος 2000)	-10,5	-9,5	-6,1	-6,7	-5,1	-4,7	-6,8				
Ευρωζώνη	-24,4 (Μάρ. 2009)	-1,9 (Μάιος 2000)	-11,5	-11,4	-7,8	-8,1	-5,4	-4,9	-7,1				
Ελλάδα	-80,8 (Φεβρ. 2012)	+3,2 (Απρ. 2000)	-41,5	-52,8	-50,3	-62,9	-58,9	-44,0	-19,8				
Περιοχή	2019												
	I	Φ	M	A	M	I	I	A	Σ	O	N	Δ	
ΕΕ-27	-6,7	-6,1	-5,8	-6,5	-5,8	-6,2	-5,7	-6,2	-5,7	-6,7	-6,3	-7,0	
Ευρωζώνη	-7,4	-6,9	-6,6	-7,4	-6,5	-7,2	-6,6	-7,1	-6,6	-7,6	-7,2	-8,1	
Ελλάδα	-28,3	-33,3	-31,6	-30,9	-29,5	-27,8	-20,2	-8,2	-6,8	-8,4	-6,8	-6,2	
Περιοχή	2020												
	I	Φ	M	A	M	I	I	A	Σ	O	N	Δ	
ΕΕ-27	-7,1	-5,9	-10,4	-22,0	-19,5	-15,6	-15,6	-15,5	-14,9				
Ευρωζώνη	-8,1	-6,6	-11,6	-22,0	-18,8	-14,7	-15,0	-14,7	-13,9				
Ελλάδα	-10,0	-4,8	-16,5	-32,6	-33,0	-27,7	-34,7	-35,0	-41,0				

Πηγή: Ευρωπαϊκή Επιτροπή, DG Ecfm

- **Ελαφρά βελτίωση της πρόθεσης για αποταμίευση**

Ο δείκτης της πρόθεσης για αποταμίευση τους προσεχείς 12 μήνες ενισχύθηκε ελαφρώς τον Σεπτέμβριο, καθώς διαμορφώθηκε στις -62,3 μονάδες (από -65,3). Το 79% των νοικοκυριών δεν θεωρεί πιθανή την αποταμίευση στο επόμενο 12μηνο, ενώ το 20% τη θεωρεί πιθανή ή πολύ πιθανή. Οι σχετικοί δείκτες διαμορφώθηκαν στις +2,7 μονάδες στην ΕΕ και στις +3,2 μονάδες στην Ευρωζώνη.

- **Ήπια ενίσχυση στις προβλέψεις για την ανεργία**

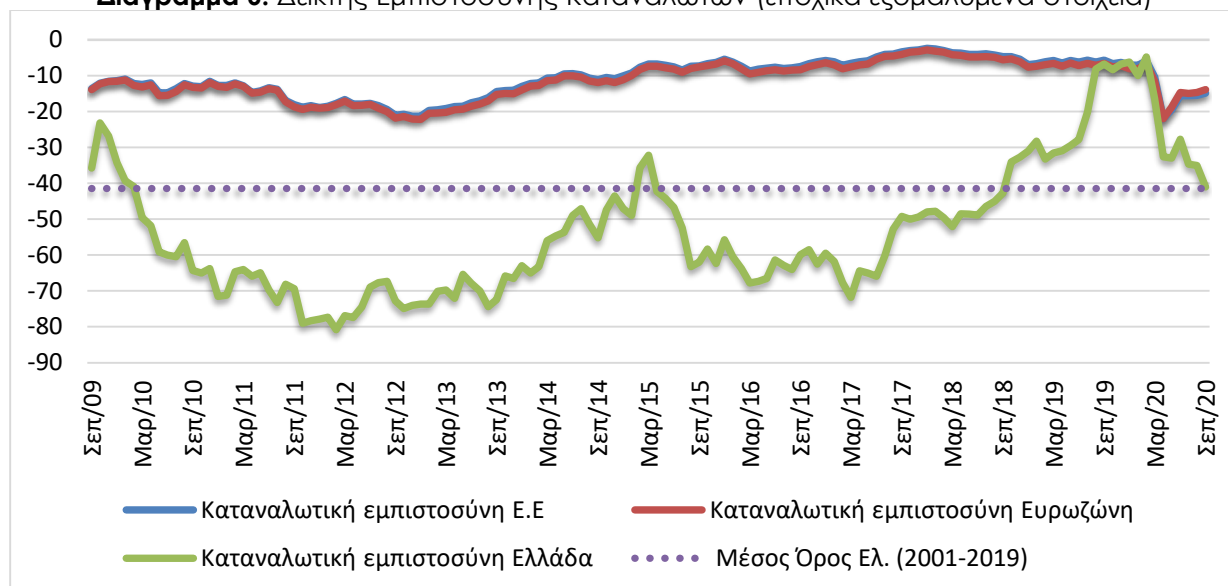
Ο δείκτης πρόβλεψης για την εξέλιξη της ανεργίας τους προσεχείς 12 μήνες παρουσίασε αύξηση τον Σεπτέμβριο, στις +68,9 μονάδες, έναντι +63,9 μονάδων τον Ιούλιο. Το ποσοστό των νοικοκυριών που προβλέπει μικρή ή αισθητή άνοδο της ανεργίας ενισχύθηκε στο 84% (από 80%), με το 5% των ερωτηθέντων να αναμένει ελαφρά μείωσή της. Οι αντίστοιχοι δείκτες σε ΕΕ και Ευρωζώνη διαμορφώθηκαν στις +47,4 μονάδες σε αμφότερες τις περιφέρειες.

- **Υποχώρηση στις αρνητικές προβλέψεις για τις τιμές**

Ο δείκτης στις προβλέψεις μεταβολών στις τιμές τους προσεχείς 12 μήνες, παρουσίασε οριακή ενίσχυση τον Σεπτέμβριο, στις -6,9 μονάδες, έναντι -7,4 μονάδων τον Ιούλιο. Το 25% των νοικοκυριών προβλέπει άνοδο τιμών με τον ίδιο ή ταχύτερο ρυθμό και το 50% αναμένει

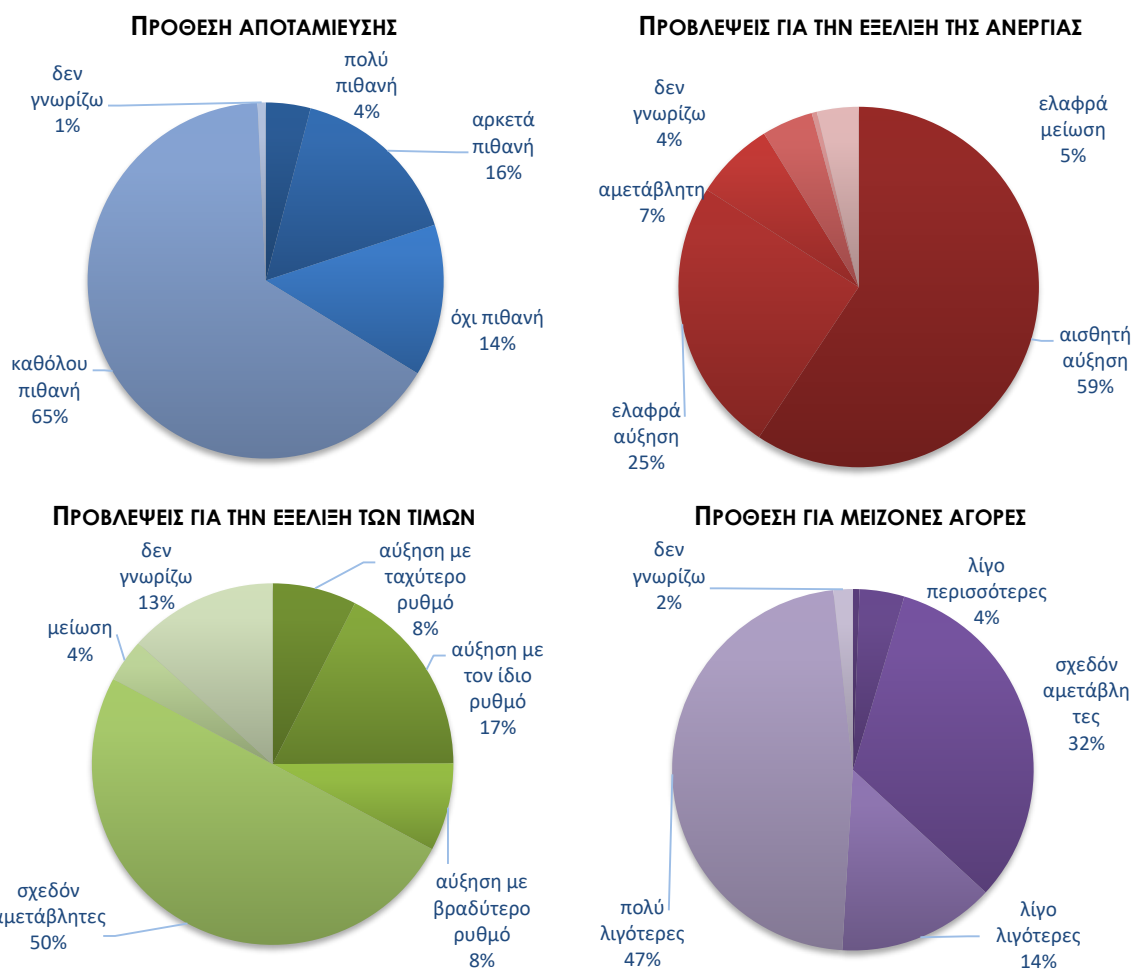
σταθερότητα. Οι δείκτες σε ΕΕ και Ευρωζώνη διαμορφώθηκαν στις +14,3 και +12,5 μονάδες αντίστοιχα.

Διάγραμμα 6: Δείκτης Εμπιστοσύνης Καταναλωτών (εποχικά εξομαλυσμένα στοιχεία)



Πηγή: Ευρωπαϊκή Επιτροπή, DG Ecfm

Διάγραμμα 7: Ενδεικτικές μεταβλητές της έρευνας καταναλωτών το επόμενο 12μηνο



Πηγή: ΙΟΒΕ

- **Μικρή μείωση του ποσοστού που «αντλεί από τις αποταμιεύσεις τους»**

Σχετικά με τις εκτιμήσεις για την τρέχουσα οικονομική κατάσταση του νοικοκυριού, το ποσοστό των καταναλωτών που δηλώνει ότι «μόλις τα βγάζει πέρα» περιορίστηκε ήπια στο 61% (από 66%), ενώ παράλληλα περιορίστηκε στο 7% (από 10%) το ποσοστό όσων αναφέρουν ότι αντλούν από τις αποταμιεύσεις τους. Οι καταναλωτές που δηλώνουν ότι αποταμιεύουν λίγο ή πολύ, αποτελούν το 23% του συνόλου, ενώ όσοι δηλώνουν ότι «έχουν χρεωθεί» ενισχύονται ελαφρά, στο 9% από 6% τον Ιούλιο.