



ΙΔΡΥΜΑ ΟΙΚΟΝΟΜΙΚΩΝ & ΒΙΟΜΗΧΑΝΙΚΩΝ ΕΡΕΥΝΩΝ

ΑΠΟΤΕΛΕΣΜΑΤΑ ΕΡΕΥΝΩΝ ΟΙΚΟΝΟΜΙΚΗΣ ΣΥΓΚΥΡΙΑΣ

ΟΚΤΩΒΡΙΟΣ 2015

- A. ΟΙΚΟΝΟΜΙΚΟ ΚΛΙΜΑ (ΕΛΛΑΔΑ – ΕΕ-28– ΕΥΡΩΖΩΝΗ)**
- B. ΒΙΟΜΗΧΑΝΙΑ –ΚΑΤΑΣΚΕΥΕΣ –ΛΙΑΝΙΚΟ ΕΜΠΟΡΙΟ – ΥΠΗΡΕΣΙΕΣ**
- Γ. ΚΑΤΑΝΑΛΩΤΙΚΗ ΕΜΠΙΣΤΟΣΥΝΗ (ΕΛΛΑΔΑ – ΕΕ-28– ΕΥΡΩΖΩΝΗ)**

2 Νοεμβρίου 2015

Το IOBE διεξάγει κάθε μήνα από το 1981 Έρευνες Οικονομικής Συγκυρίας στις επιχειρήσεις στους τέσσερις τομείς της οικονομίας και, από τον Μάιο του 2008, και στους καταναλωτές. Οι έρευνες αποτελούν μέρος του κοινού εναρμονισμένου προγράμματος της Ευρωπαϊκής Ένωσης (DG ECFIN) και τα αποτελέσματά τους χρησιμοποιούνται για τον υπολογισμό του δείκτη οικονομικού κλίματος σε Ελλάδα και στις υπόλοιπες ευρωπαϊκές χώρες, ενώ δημοσιεύονται αναλυτικά στις εκδόσεις της Ευρωπαϊκής Επιτροπής. Οι αναλύσεις που δημοσιεύονται κάθε μήνα με τη μορφή αυτής της έκδοσης στηρίζονται στα πρωτογενή, αναλυτικά στοιχεία για πάνω από 1000 επιχειρήσεις και αντιπροσωπευτικό δείγμα 1500 καταναλωτών, όπως προκύπτουν από τις έρευνες που διεξάγει αποκλειστικά και μόνο το IOBE για την Ελλάδα για λογαριασμό της Ευρωπαϊκής Επιτροπής.

Επόμενο δελτίο: **1 Δεκεμβρίου 2015**

A. ΟΙΚΟΝΟΜΙΚΟ ΚΛΙΜΑ: ΕΕ-28, ΕΥΡΩΖΩΝΗ, ΕΛΛΑΔΑ**Ε.Ε – ΕΥΡΩΖΩΝΗ: Αμετάβλητο το οικονομικό κλίμα σε ΕΕ και Ευρωζώνη**

Το οικονομικό κλίμα παραμένει εν πολλοίς αμετάβλητο τον Οκτώβριο σε σχέση με τον Σεπτέμβριο, τόσο στην ΕΕ όσο και στην Ευρωζώνη, με το σχετικό δείκτη να διαμορφώνεται στις 107,5 (από 107,6) και τις 105,9 (από 105,6) μονάδες αντίστοιχα, πάνω από τα επίπεδα του μακροχρόνιου μέσου όρου του. Αναλυτικότερα στην **Ευρωζώνη**, η σταθεροποίηση του δείκτη σε αυτά τα επίπεδα είναι αποτέλεσμα της θετικής μεταβολής των επιχειρηματικών προσδοκιών στο **Λιανικό εμπόριο** (+2,3) και τις **Κατασκευές** (+2,5), τάσεις που αντισταθμίζονται από την εξασθένηση του κλίματος στις **Υπηρεσίες** (-0,5) και την **καταναλωτική εμπιστοσύνη** (-0,6). Στη **Βιομηχανία**, οι προσδοκίες δεν μεταβάλλονται (+0,3), ενώ σε επίπεδο χωρών, το κλίμα βελτιώνεται στην Γαλλία (+1,6) και την Ιταλία (+0,9) και επιδεινώνεται στην Ολλανδία (-2,4), την Ισπανία (-0,7) και την Γερμανία (-0,7).

Στην **ΕΕ**, το οικονομικό κλίμα δεν μεταβάλλεται επίσης, με τις προσδοκίες στο Ην. Βασίλειο (-2,4) να εξασθενούν και στην Πολωνία να βελτιώνονται ελαφρά (+1). Σε επίπεδο τομέων, το κλίμα ακολουθεί την τάση της Ευρωζώνης στο Λιανικό εμπόριο και τις Κατασκευές, με τις προσδοκίες στη Βιομηχανία όμως να κινούνται οριακώς θετικά, ενώ στην καταναλωτική εμπιστοσύνη να μην καταγράφονται μεταβολές. Αναλυτικότερα:

- Στη **Βιομηχανία**, οι δείκτες επιχειρηματικών προσδοκιών διαμορφώνονται στις -2,1 και -2,0 μονάδες σε ΕΕ και Ευρωζώνη αντίστοιχα. Οι προβλέψεις για την εξέλιξη της παραγωγής επιδεινώνονται ελαφρά στην Ευρωζώνη, ενώ οι εκτιμήσεις για τα επίπεδα παραγγελιών και ζήτησης βελτιώνονται ήπια και στις δύο ζώνες. Τέλος, οι εκτιμήσεις για τα αποθέματα υποδηλώνουν μικρή αποκλιμάκωσή τους στην Ευρωζώνη.
- Στις **Υπηρεσίες**, οι δείκτες προσδοκιών διαμορφώνονται στις +11,9 μονάδες σε ΕΕ και Ευρωζώνη. Οι εκτιμήσεις των επιχειρήσεων για την τρέχουσα δραστηριότητά τους χάνουν έδαφος και στις δύο ζώνες, όπως συμβαίνει και στις εκτιμήσεις για την τρέχουσα ζήτηση, όταν αντίθετα οι προβλέψεις για τη βραχυπρόθεσμη εξέλιξη της ζήτησης βελτιώνονται ελαφρά.
- Στο **Λιανικό Εμπόριο**, οι σχετικοί δείκτες διαμορφώνονται στις +9,9 μονάδες στην ΕΕ και τις +6,5 μονάδες στην Ευρωζώνη. Οι εκτιμήσεις για την τρέχουσα επιχειρηματική δραστηριότητα μεταβάλλονται θετικά και στις δύο ζώνες, με τις εκτιμήσεις για τα αποθέματα να υποδηλώνουν μικρή αποκλιμάκωση. Τέλος, οριακώς πτωτικά κινείται ο δείκτης των προβλέψεων για τις πωλήσεις τους επόμενους μήνες στην ΕΕ, όταν αντίθετα στην Ευρωζώνη κερδίζει αισθητά έδαφος.
- Στις **Κατασκευές**, ο δείκτης επιχειρηματικών προσδοκιών κινείται στις -18,5 και -20,7 μονάδες σε ΕΕ και Ευρωζώνη αντίστοιχα. Οι προβλέψεις για το επίπεδο των εργασιών μεταβάλλονται αρνητικά και στις δύο ζώνες, όπως συμβαίνει και με το ισοζύγιο στις προβλέψεις για την απασχόληση.
- Ο **Δείκτης Καταναλωτικής Εμπιστοσύνης** διαμορφώνεται στις -5,7 και -7,7 μονάδες στην ΕΕ και την Ευρωζώνη αντίστοιχα. Οι προβλέψεις των καταναλωτών για την οικονομική κατάσταση του νοικοκυριού μεταβάλλονται ελαφρώς θετικά στην ΕΕ, ενώ και οι αντίστοιχες για την οικονομική κατάσταση της χώρας βελτιώνονται ήπια και στις δύο ζώνες. Η πρόθεση για αποταμίευση δεν μεταβάλλεται, ενώ ως προς την εξέλιξη της ανεργίας οι σχετικοί δείκτες επιδεινώνονται σε αμφότερες τις ζώνες.

Πίνακας 1: Δείκτες Οικονομικού Κλίματος (1990-2014=100, εποχικά εξομαλυμένα στοιχεία)¹

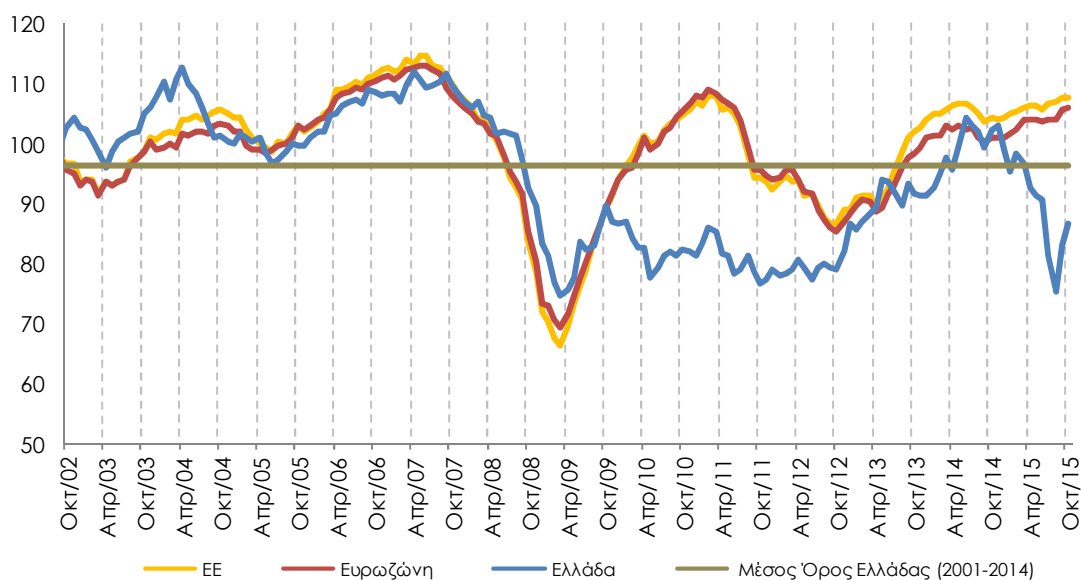
Περιοχή	Ακραίες τιμές ²		Μέσος όρος									
	Min	Max	2001-2014	2010	2011	2012	2013	2014				
ΕΕ-28	67,2 Μαρ-09	114,1 Ιουν-07	99,3	101,9	101,3	91,0	95,9	105,0				
Ευρωζώνη	70,0 Μαρ-09	113,5 Ιαν-01	98,6	101,4	102,2	90,8	93,8	101,3				
Ελλάδα	74,4 Μαρ-09	111,9 Απρ-04	96,3	82,3	81,0	80,3	90,8	99,5				
Περιοχή	2014											
	Ι	Φ	Μ	Α	Μ	Ι	Ι	Α	Σ	Ο	Ν	Δ
ΕΕ-28	104,6	104,9	105,3	106,2	106,4	106,4	105,8	104,6	103,5	104,1	104,0	104,1
Ευρωζώνη	100,9	101,1	102,5	102,0	102,6	102,1	102,1	100,5	99,9	100,7	100,7	100,6
Ελλάδα	92,8	95,1	97,7	95,8	99,3	104,2	103,1	102,1	99,3	102,3	102,8	99,1
Περιοχή	2015											
	Ι	Φ	Μ	Α	Μ	Ι	Ι	Α	Σ	Ο	Ν	Δ
ΕΕ-28	104,8	105,2	106,0	106,4	106,4	105,5	106,6	107,0	107,6	107,5		
Ευρωζώνη	101,5	102,3	103,9	103,8	103,8	103,5	104,0	104,1	105,6	105,9		
Ελλάδα	95,3	98,2	96,8	92,7	91,4	90,7	81,3	75,2	83,1	86,5		

¹ Ο Δείκτης Οικονομικού Κλίματος είναι το σταθμισμένο άθροισμα των Δεικτών Επιχειρηματικών Προσδοκιών στη Βιομηχανία, τις Κατασκευές, το Λιανικό Εμπόριο, τις Υπηρεσίες και του Δείκτη Καταναλωτικής Εμπιστοσύνης.

² Οι ακραίες τιμές αναφέρονται στην περίοδο 2001-2014, σε όλους τους πίνακες

Πηγή: Ευρωπαϊκή Επιτροπή, DG Ecfm

Διάγραμμα 1: Δείκτες Οικονομικού Κλίματος Ε.Ε-28 και Ελλάδα (1990-2014=100, εποχικά εξομαλυμένα στοιχεία)



Πηγή: Ευρωπαϊκή Επιτροπή, DG Ecfm

- Τέλος, ο δείκτης επιχειρηματικών προσδοκιών στις **Χρηματοοικονομικές Υπηρεσίες** (δεν περιλαμβάνεται στο δείκτη οικονομικού κλίματος) επιδεινώνεται εκ νέου στην ΕΕ (12,2 από 14,9 μον.) και την Ευρωζώνη (8,3 από 14,2 μον.). Οι εκτιμήσεις για την τρέχουσα κατάσταση των επιχειρήσεων κάμπτονται και στις δύο ζώνες, όπως και οι εκτιμήσεις για την τρέχουσα πορεία της ζήτησης, αλλά και οι προβλέψεις της ζήτησης στο επόμενο τρίμηνο.

ΕΛΛΑΔΑ: Βελτίωση στο οικονομικό κλίμα σε όλους σχεδόν τους τομείς, με ανάκαμψη και της καταναλωτικής εμπιστοσύνης

Ο Δείκτης Οικονομικού Κλίματος στην Ελλάδα σημειώνει νέα ανοδική διόρθωση τον Οκτώβριο, κινούμενος στις 86,5 (από 83,1) μονάδες, σε πολύ χαμηλότερη όμως επίδοση από την αντίστοιχη περσινή (102,3 μον.), αλλά και από τα επίπεδα του πρώτου εξαμήνου, πριν δηλαδή την επιβολή των κεφαλαιακών ελέγχων. Σε όλους σχεδόν τους τομείς καταγράφεται σχετική βελτίωση προσδοκιών, με εξαίρεση τις Υπηρεσίες όπου σημειώνεται μικρή επιδείνωση, ενώ και η καταναλωτική εμπιστοσύνη βελτιώνεται. Οι επιχειρήσεις και οι καταναλωτές κινούνται σε ένα μετεκλογικό περιβάλλον το οποίο προσδιορίζεται σε οικονομικό επίπεδο από το νέο πρόγραμμα και τη συμφωνία με τους εταίρους. Με τις παραμέτρους του προγράμματος να αποσαφηνίζονται σταδιακά, και όσο η εφαρμογή του είναι σε εξέλιξη, βρισκόμαστε σε μια διαδικασία προσαρμογής όλων στα νέα δεδομένα. Η παρουσία των κεφαλαιακών ελέγχων φαίνεται να έχει ενσωματωθεί στην καθημερινή πρακτική των νοικοκυριών και επιχειρήσεων, ενώ η ρευστότητα για την οποία είχαν προνοήσει όσοι προέβλεπαν τους ελέγχους κεφαλαίων, συγκρατεί προς το παρόν τη μείωση της οικονομικής δραστηριότητας. Ταυτόχρονα, οι αυξημένες φορολογικές υποχρεώσεις της περιόδου φαίνεται ότι έχουν σε σημαντικό βαθμό προεξοφληθεί, ωστόσο η πραγματική επίδρασή τους θα είναι καθοριστικός παράγοντας της τάσης στις προσδοκίες τους κατά τους προσεχείς μήνες. Αναλυτικότερα:

- στη **Βιομηχανία**, οι προβλέψεις για την παραγωγή τους προσεχείς μήνες παραμένουν στα ίδια επίπεδα, ενώ το ισοζύγιο με τις εκτιμήσεις για τα αποθέματα αποκλιμακώνεται ελαφρώς και οι έντονα αρνητικές εκτιμήσεις για τις παραγγελίες και τη ζήτηση βελτιώνονται ήπια.
- στις **Υπηρεσίες**, οι αρνητικές εκτιμήσεις για την τρέχουσα ζήτηση, αλλά και οι αντίστοιχες προβλέψεις για τη βραχυπρόθεσμη εξέλιξη της βαίνουν δυσμενέστερες, εξέλιξη ανάλογη με εκείνη στις εκτιμήσεις για την τρέχουσα κατάσταση των επιχειρήσεων
- στο **Λιανικό Εμπόριο**, οι αρνητικές εκτιμήσεις για τις τρέχουσες πωλήσεις αλλά και οι προβλέψεις για τη βραχυπρόθεσμη εξέλιξή τους, αμβλύνονται, ενώ καταγράφεται και αποκλιμάκωση στα αποθέματα
- στις **Κατασκευές**, η βελτίωση των προσδοκιών εκπορεύεται από τις λιγότερο δυσμενείς προβλέψεις για τις προγραμματισμένες εργασίες των επιχειρήσεων, αφού για την απασχόληση του τομέα, η ανάκαμψη είναι οριακή
- στην **Καταναλωτική Εμπιστοσύνη** βελτιώνονται όλοι οι βασικοί δείκτες, εκτός των προβλέψεων για την οικονομική κατάσταση του νοικοκυριού, οι οποίες παραμένουν αμετάβλητες. Οι αντίστοιχες προβλέψεις για την οικονομική κατάσταση της χώρας το επόμενο 12μηνο, οι προβλέψεις για την εξέλιξη της ανεργίας, αλλά και η πρόθεση για αποταμίευση καταγράφουν θετική μεταβολή.

ΒΙΟΜΗΧΑΝΙΑ: Μικρή αποκλιμάκωση απαισιοδοξίας, από αναθέρμανση παραγγελιών και τρέχουσας ζήτησης

Ο Δείκτης Επιχειρηματικών Προσδοκιών στη Βιομηχανία ανακάμπτει τον Οκτώβριο για δεύτερο συνεχόμενο μήνα και διαμορφώνεται στις 81,2 (από 78,8) μονάδες, χαμηλότερα έναντι της αντίστοιχης περσινής του επίδοσης (97,4 μον.). **Από τις βασικές μεταβλητές του δείκτη, οι προβλέψεις για την παραγωγή τους προσεχείς μήνες παραμένουν στα ίδια επίπεδα, ενώ το ισοζύγιο με τις εκτιμήσεις για τα αποθέματα αποκλιμακώνεται ελαφρώς και οι έντονα αρνητικές εκτιμήσεις για τις παραγγελίες και τη ζήτηση βελτιώνονται ήπια.** Αναλυτικά:

α) Σε **επίπεδο παραγγελιών και τρέχουσας ζήτησης**, ο αρνητικός δείκτης αμβλύνεται τον Οκτώβριο σε σχέση με τον Σεπτέμβριο, κατά 5 μονάδες, στις -41 μονάδες, με το 46% (από ½) των επιχειρήσεων να δηλώνουν πλέον χαμηλές για την εποχή παραγγελίες και μόλις το 6% (από 4%) να αναφέρει το αντίθετο.

β) Ως προς τις **προβλέψεις για την εξέλιξη της παραγωγής τους προσεχείς 3-4 μήνες**, το σχετικό ισοζύγιο παραμένει ισορροπημένο (-1 μονάδα), με το 23% των επιχειρήσεων να προβλέπει εκ νέου ανάκαμψη της παραγωγής το επόμενο τρίμηνο και το 24% μείωσή της.

γ) Σε όρους **αποθεμάτων έτοιμων προϊόντων**, το σχετικό ισοζύγιο μειώνεται ελαφρά, στις +10 (από +12) μονάδες, με το ¼ των επιχειρήσεων να αναφέρει και πάλι υψηλά για την εποχή αποθέματα και το 15% αντιθέτως να δηλώνει χαμηλά αποθέματα.

δ) Ως προς τους δείκτες **εξαγωγικής δραστηριότητας**, καταγράφονται πτωτικές τάσεις τον Οκτώβριο σε σχέση με τον Σεπτέμβριο, με τις **τρέχουσες εκτιμήσεις για τις εξαγωγές το τελευταίο τρίμηνο** (+5 από +13 μον. το ισοζύγιο), τις **προβλέψεις για εξαγωγές τους προσεχείς μήνες** (+12 από +14 μον.), αλλά και τις **εκτιμήσεις για τις παραγγελίες και τη ζήτηση εξωτερικού** (-26 από -17 μον. ο δείκτης) να χάνουν έδαφος.

ε) Το ισοζύγιο που αφορά στις **προβλέψεις για τις πωλήσεις τους προσεχείς μήνες** κινείται ελαφρώς πτωτικά και διαμορφώνεται στη +1 (από +3) μονάδα, με το 23% των επιχειρήσεων να αναμένει μείωση πωλήσεων το επόμενο διάστημα και το 25% (από 27%) αύξησή τους. Στο ίδιο μήκος κύματος, οι εξελίξεις στις **τρέχουσες πωλήσεις** υποδηλώνουν μικρή βελτίωση, με τον αρνητικό δείκτη εκτιμήσεων να κινείται στις -22 (από -24) μονάδες.

στ) Οι **μήνες εξασφαλισμένης παραγωγής** δεν μεταβάλλονται και τον Οκτώβριο, στους 3,8 μήνες, ενώ το **ποσοστό χρησιμοποίησης εργοστασιακού δυναμικού** αυξάνεται στο 64,2% (από 61,6%).

ζ) Ο δείκτης **προβλέψεων για την απασχόληση** εξασθενεί σημαντικά τον Οκτώβριο, φθάνοντας στις -20 (από -13) μονάδες, με το 26% (από 18%) των επιχειρήσεων να προβλέπει πτώση της απασχόλησης εντός του προσεχούς τριμήνου και εκ νέου ένα 6% άνοδο.

η) Το ισοζύγιο στις **προβλέψεις για τις μεταβολές των τιμών** υποχωρεί κατά 5 μονάδες, φθάνοντας στις -10, με το 86% (από 84%) των επιχειρήσεων να προβλέπει σταθερότητα τιμών το επόμενο τρίμηνο και το 12% (από 10%) άνοδο.

θ) Σχετικά με τα ερωτήματα που τίθενται ανά τρίμηνο, οι **εκτιμήσεις για τις νέες παραγγελίες** ανακάμπτουν τον Οκτώβριο σε σχέση με τον Ιούλιο, με το σχετικό ισοζύγιο να κερδίζει 12

μονάδες και να διαμορφώνεται στις -11 μονάδες. Το 26% (από 32%) των επιχειρήσεων του τομέα αναφέρει πτώση των νέων παραγγελιών του και το 15% (από 9%) δηλώνει αυξημένες νέες παραγγελίες.

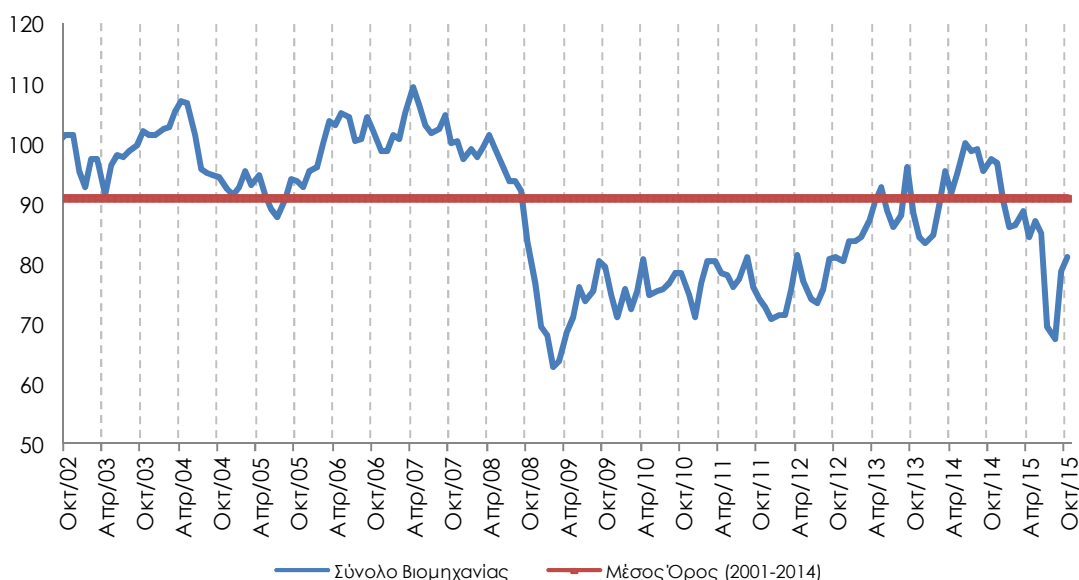
Πίνακας 2: Δείκτης Επιχειρηματικών Προσδοκιών στη Βιομηχανία

Τομέας		Ακραίες τιμές			Μέσος όρος						
Βιομηχανία (1996-2006=100)		Min	Max	2001-2014	2010	2011	2012	2013	2014		
		62,8 Φεβ-09	109,5 Απρ-07	90,9	75,8	76,9	77,2	87,8	94,6		
2014											
I	Φ	Μ	Α	Μ	I	I	Α	Σ	Ο	Ν	Δ
84,7	89,9	95,5	91,9	95,1	99,9	98,9	99,1	95,3	97,4	96,9	90,6
2015											
I	Φ	Μ	Α	Μ	I	I	Α	Σ	Ο	Ν	Δ
86,1	86,6	88,8	84,6	87,2	85,2	69,5	67,4	78,8	81,2		

Σημείωση: Ο δείκτης επιχειρηματικών προσδοκιών υπολογίζεται με βάση τις προβλέψεις παραγωγής, τις εκτιμήσεις για το ύψος των αποθεμάτων και τις εκτιμήσεις για τις παραγγελίες και τη ζήτηση.

Πηγή: IOBE

Διάγραμμα 2: Δείκτης Επιχειρηματικών Προσδοκιών στη Βιομηχανία (1996-2006=100)



Πηγή: IOBE

ι) Ως προς τους **λόγους που παρεμποδίζουν την παραγωγική δραστηριότητα**, το 22% (από 28%) των επιχειρήσεων θεωρεί ότι η επιχειρηματική λειτουργία του είναι απρόσκοπτη, ενώ από τις υπόλοιπες, το 36% δηλώνει ως σημαντικότερο εμπόδιο την ανεπάρκεια ζήτησης, το 19% την κεφαλαιακή ανεπάρκεια και ένα 16% τους λοιπούς παράγοντες που συνδέονται με την τρέχουσα οικονομική δυσκαμψία.

κ) Στο τριμηνιαίο ερώτημα σχετικά με την **ανταγωνιστική θέση των επιχειρήσεων** στις αγορές στις οποίες δραστηριοποιούνται, οι εκτιμήσεις βελτιώνονται ελαφρώς έναντι του προηγούμενου τριμήνου προς την εγχώρια αγορά και την ΕΕ (στις +6 από +2 και στις -3 από -5 μον. αντίστοιχα), ενώ παραμένουν στα ίδια επίπεδα (-1 μονάδα) στις λοιπές αγορές.

λ) Τέλος, στο τριμηνιαίο ερώτημα σχετικά με τις **προβλέψεις των επιχειρήσεων για τον προορισμό των εξαγωγών τους στους προσεχείς μήνες**, καταγράφεται σημαντική άνοδος

στους σχετικούς δείκτες σε σχέση με τη μέτρηση Ιουλίου, τόσο προς τις χώρες της ΕΕ (+9 από -18 μον.), όσο και ως προς τις Βαλκανικές (-8 από -26 μον.) και τις λοιπές χώρες (+19 από -12 μον.).

Σε επίπεδο βασικών τομέων, οι μεταβολές στις επιχειρηματικές προσδοκίες τον Οκτώβριο σε σχέση με τον Σεπτέμβριο είναι μικτές. Αναλυτικά:

Ο Δείκτης Επιχειρηματικών Προσδοκιών στα **Καταναλωτικά Αγαθά** παραμένει στο ίδιο επίπεδο τον Οκτώβριο σε σύγκριση με τον Σεπτέμβριο, στις 81,1 μονάδες. Από τους βασικούς δείκτες, το ισοζύγιο παραγγελιών και εγχώριας ζήτησης δεν μεταβάλλεται από τις -34 μονάδες, ενώ στην προβλεπόμενη παραγωγή, ο σχετικός δείκτης χάνει οριακά μία μονάδα και ισοσκελίζεται, με το ισοζύγιο των αποθεμάτων να παραμένει επίσης αμετάβλητο στις +14 μονάδες. Στα υπόλοιπα στοιχεία, όλες οι εξαγωγικές μεταβλητές επιδεινώνονται, όπως συμβαίνει και με τις προβλέψεις για την απασχόληση, με το σχετικό ισοζύγιο να διαμορφώνεται στις -21 (από -13) μονάδες. Οι προβλέψεις για τις τιμές παραμένουν αποπληθωριστικές, με το σχετικό αρνητικό δείκτη να κινείται στις -9 (από -7) μονάδες. Σε ότι αφορά τα τριμηνιαία ερωτήματα, ανοδικά κινούνται οι νέες παραγγελίες (+3 από -9 μον. το ισοζύγιο), με το ποσοστό εκείνων που αναφέρουν απρόσκοπτη δραστηριότητα να υποχωρεί στο 23% (από 30%) των επιχειρήσεων. Ως προς τις προβλέψεις για τις εξαγωγές, οι τάσεις είναι έντονα ανοδικές προς όλους τους προορισμούς, ενώ τέλος, στο πεδίο της ανταγωνιστικότητας των επιχειρήσεων, αυτή φαίνεται πως έχει επιδεινωθεί ελαφρώς το τρέχον τρίμηνο σε σχέση με το προηγούμενο, προς όλες τις αγορές.

Ο δείκτης επιχειρηματικών προσδοκιών στα **Κεφαλαιουχικά Αγαθά** κερδίζει αισθητά έδαφος τον Οκτώβριο σε σχέση με τον προηγούμενο μήνα, ανερχόμενος στις 89,7 (από 70,1) μονάδες. Το ισοζύγιο των προβλέψεων για την παραγωγή ανακάμπτει στις +11 (από -5) μονάδες, με τον αρνητικό δείκτη των εκτιμήσεων για τις παραγγελίες και τη ζήτηση να αμβλύνεται στις -42 (από -69) μονάδες και τον αντίστοιχο στις εκτιμήσεις για τα αποθέματα να κινείται πτωτικά (-4 από +12 μον.). Στα υπόλοιπα στοιχεία δραστηριότητας, ανοδικές είναι οι τάσεις σε όλους τους δείκτες για τις εξαγωγικές προοπτικές, ενώ στις προβλέψεις για τη βραχυπρόθεσμη εξέλιξη της απασχόλησης του κλάδου, το σχετικό αρνητικό ισοζύγιο κερδίζει μόλις 2 μονάδες (στις -10). Στις τιμές, ο σχετικός δείκτης κινείται στα ίδια επίπεδα, στις -2 μονάδες, με 9 στις 10 επιχειρήσεις να μην αναμένουν μεταβολές το επόμενο διάστημα. Στα ερωτήματα τριμήνου, οριακώς ανοδικά κινούνται οι νέες παραγγελίες (-35 από -37 μον. το σχετικό ισοζύγιο), με το ποσοστό των επιχειρήσεων που αναφέρει απρόσκοπτη δραστηριότητα να υποχωρεί έντονα, στο 5% (από 37%). Ως προς τις προβλέψεις για τις εξαγωγές βάσει προορισμού, τα σχετικά ισοζύγια βελτιώνονται αισθητά, ενώ τέλος, στο τριμηνιαίο ερώτημα για την ανταγωνιστική θέση των επιχειρήσεων καταγράφεται επιδείνωση προς την ΕΕ και τις λοιπές αγορές και σταθερότητα προς την εγχώρια αγορά.

Οριακή μείωση καταγράφει τον Οκτώβριο σε σχέση με τον Σεπτέμβριο ο δείκτης επιχειρηματικών προσδοκιών στα **Ενδιάμεσα Αγαθά**, καθώς περιορίζεται στις 78,5 μονάδες. Το ισοζύγιο των προβλέψεων για τη βραχυπρόθεσμη εξέλιξη της παραγωγής υποχωρεί στις -7 (από -1) μονάδες, ενώ ως προς το ύψος των εκτιμημένων αποθεμάτων, ο σχετικός δείκτης φθάνει στις +11 (από +9) μονάδες. Το ισοζύγιο των εκτιμήσεων για τις τρέχουσες παραγγελίες και τη ζήτηση διατηρείται σε πολύ χαμηλά επίπεδα (-47 από -49 μον.), με τις μισές επιχειρήσεις (από 54%) να δηλώνουν μειωμένες τρέχουσες παραγγελίες, ενώ από τα υπόλοιπα στοιχεία δραστηριότητας, πτωτική είναι η κυρίαρχη τάση στους δείκτες των εξαγωγικών εκτιμήσεων. Στην απασχόληση του κλάδου, ο αρνητικός δείκτης διευρύνεται τον Οκτώβριο στις -22 (από -14) μονάδες, με το ισοζύγιο των τιμών να κινείται στις -14 (από -5) μονάδες. Τέλος, στις τριμηνιαίες εκτιμήσεις των επιχειρήσεων, ανοδικά κινούνται οι νέες παραγγελίες (-17 από -31 μον. το σχετικό ισοζύγιο), με το

ποσοστό των επιχειρήσεων που αναφέρει απρόσκοπτη δραστηριότητα να αυξάνεται ήπια στο 26% (από 23%). Ως προς τις προβλέψεις για τις εξαγωγές, οι σχετικοί δείκτες προς όλους τους προορισμούς βελτιώνονται αισθητά, ενώ ανάκαμψη καταγράφεται και στα ισοζύγια για την ανταγωνιστική θέση των επιχειρήσεων προς όλες τις αγορές.

ΚΑΤΑΣΚΕΥΕΣ: Ανάκαμψη προσδοκιών, εκπορευόμενη από τα Δημόσια Έργα

Ο Δείκτης Επιχειρηματικών Προσδοκιών στις Κατασκευές κερδίζει έδαφος και τον Οκτώβριο και διαμορφώνεται στις 65,2 (από 56,3) μονάδες, χαμηλότερα όμως σε σχέση με την αντίστοιχη περσινή του επίδοση (89,4 μον.). **Η βελτίωση των προσδοκιών εκπορεύεται από τις λιγότερο δυσμενείς προβλέψεις για τις προγραμματισμένες εργασίες των επιχειρήσεων, αφού σε ότι αφορά την απασχόληση του τομέα, η σχετική καλυτέρευση είναι οριακή. Σε κλαδικό επίπεδο, η ανάκαμψη του συνολικού δείκτη οφείλεται στο βελτιωμένο κλίμα στις Κατασκευές Δημοσίων Έργων, αφού στα Ιδιωτικά Έργα η τρέχουσα τάση είναι πτωτική.** Αναλυτικά, ο αρνητικός δείκτης στις προβλέψεις για το πρόγραμμα εργασιών των επιχειρήσεων κινείται στις -52 (από -67) μονάδες τον Οκτώβριο, με το 70% (από 77%) των επιχειρήσεων να διατυπώνει απαισιόδοξες προβλέψεις για το επίπεδο εργασιών του επόμενου τρίμηνο και ένα 18% (από 11%) να αναφέρει το αντίθετο. Ανησυχία είναι όμως η άνοδος που καταγράφει το ισοζύγιο προβλέψεων για την απασχόληση, ανερχόμενο κατά 2 μόλις μονάδες, στις -24, με το 46% (από 54%) των ερωτηθέντων να προβλέπουν μείωση της απασχόλησης στον τομέα και το 22% (από 28%) άνοδο. Από τα υπόλοιπα στοιχεία δραστηριότητας, ο αρνητικός δείκτης των εκτιμήσεων για την τρέχουσα πορεία εργασιών των επιχειρήσεων καταγράφει πτώση 11 μονάδων (στις -57), ενώ οι μήνες εξασφαλισμένης δραστηριότητας υποχωρούν στους 9,7 (από 10,7). Στις τιμές, το σχετικό αρνητικό ισοζύγιο αυξάνεται στις -17 (από -30) μονάδες, ενώ τέλος, διαμορφώνεται στο 12% (από 10%) το ποσοστό των επιχειρήσεων που αναφέρουν απρόσκοπτη επιχειρηματική λειτουργία. Από τις υπόλοιπες επιχειρήσεις, το 39% επισημαίνει την ανεπαρκή χρηματοδότηση, το 34% τη χαμηλή ζήτηση και ένα 14% τρέχοντες παράγοντες, όπως η επιδείνωση της οικονομικής κατάστασης, το κλείσιμο των τραπεζών, τους κεφαλαιακούς ελέγχους κλπ., ως τα βασικότερα εμπόδια στη λειτουργία τους.

Αναλυτικά στους επιμέρους κλάδους:

Ο δείκτης επιχειρηματικών προσδοκιών στις **Ιδιωτικές Κατασκευές** υποχωρεί τον Οκτώβριο σε σχέση με τον Σεπτέμβριο, στις 32,6 (από 51,9) μονάδες, αισθητά χαμηλότερα έναντι της σχετικής περυσινής του επίδοσης (64,5 μονάδες). Από τις βασικές μεταβλητές του δείκτη, είναι η περαιτέρω, ελαφρά πτώση του εξαιρετικά χαμηλού ισοζυγίου στις προβλέψεις για το επίπεδο προγραμματισμένων εργασιών (στις -76 από -72 μονάδες), αλλά κυρίως η έντονη επιδείνωση στις προβλέψεις για την απασχόληση του κλάδου που έλκουν το συνολικό δείκτη προς τα κάτω (στις -57 από -22 μον.). Σε ό, τι αφορά τα υπόλοιπα στοιχεία δραστηριότητας, οι εκτιμήσεις για την τρέχουσα πορεία εργασιών των επιχειρήσεων χάνουν 20 μονάδες (στις -54 μον. ο δείκτης), ενώ οι μήνες εξασφαλισμένης δραστηριότητας κινούνται στους 3,3 (από 3 μήνες). Στις τιμές, οι αποπληθωριστικές προσδοκίες διατηρούνται, με το σχετικό αρνητικό ισοζύγιο των -28 μονάδων να κερδίζει 3 μονάδες. Τέλος, παραμένει στο 8%, το ποσοστό των επιχειρήσεων που δεν αναφέρουν προσκόμματα στη λειτουργία τους, με το 64% των ερωτηθέντων να δηλώνουν ως βασικότερο εμπόδιο τη χαμηλή ζήτηση, το 18% την ανεπάρκεια χρηματοδότησης και το 10% τους λοιπούς παράγοντες.

Πίνακας 3: Δείκτης Επιχειρηματικών Προσδοκιών στις Κατασκευές

Τομέας

Ακραίες τιμές

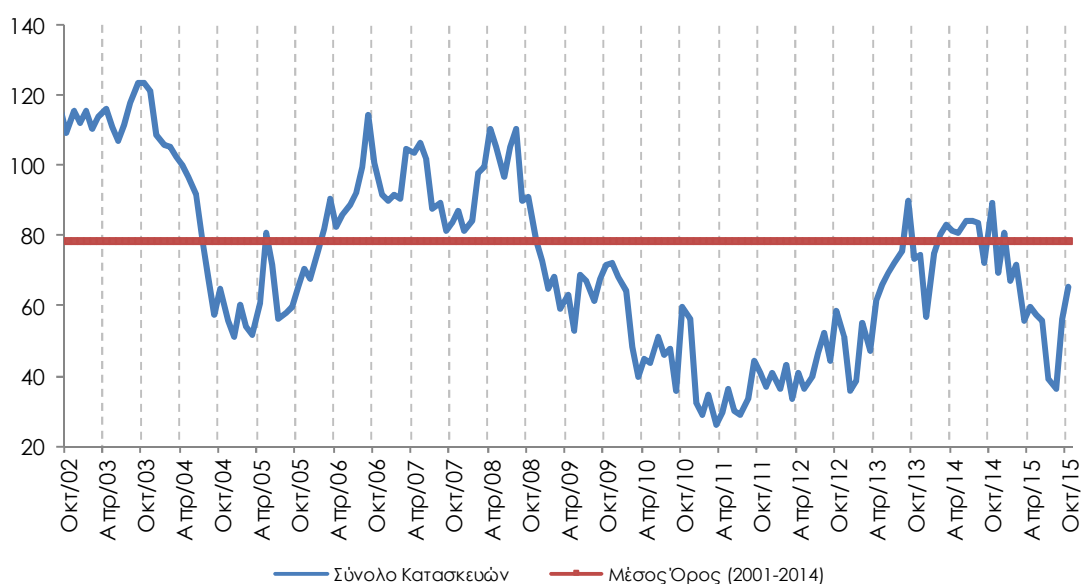
Μέσος όρος

Κατασκευές (1996-2006=100)	Min	Max	2001-2014	2010	2011	2012	2013	2014			
	26,3 Μαρ-11	123,8 Σεπ-03	78,7	47,4	34,2	43,2	65,0	80,4			
2014											
Ι	Φ	Μ	Α	Μ	Ι	Ι	Α	Σ	Ο	Ν	Δ
75,2	80,4	83,2	81,3	80,9	84,2	84,1	84,0	72,4	89,4	69,6	80,7
2015											
Ι	Φ	Μ	Α	Μ	Ι	Ι	Α	Σ	Ο	Ν	Δ
67,4	71,9	55,8	59,7	57,5	55,7	39,3	39,3	56,3	65,2		

Σημείωση: Ο δείκτης επιχειρηματικών προσδοκιών υπολογίζεται με βάση τις εκτιμήσεις για το πρόγραμμα των εργασιών και τις προβλέψεις για την απασχόληση.

Πηγή: IOBE

Διάγραμμα 3: Δείκτης Επιχειρηματικών Προσδοκιών στις Κατασκευές (1996-2006=100)



Πηγή: IOBE

Ο δείκτης επιχειρηματικών προσδοκιών στις **Κατασκευές Δημοσίων Έργων** ανακάμπτει σημαντικά τον Οκτώβριο, κινούμενος στις 80,5 (από 58,5) μονάδες, σε χαμηλότερο επίπεδο σε σχέση με το αντίστοιχο περσινό (97,7 μον.). Ως προς την προγραμματισμένη δραστηριότητα του κλάδου, ο σχετικός δείκτης κερδίζει έδαφος, κινούμενος στις -41 (από -66) μονάδες, με το 65% (από 76%) των επιχειρήσεων να προβλέπει μείωση και το 24% (από 10%) αύξησή της. Στις προβλέψεις για την απασχόληση καταγράφεται εκ νέου σημαντική ανάκαμψη στο σχετικό ισοζύγιο (-11 από -27 μον.), με το 40% (από 59%) των επιχειρήσεων να αναμένει μείωση των θέσεων εργασίας το επόμενο χρονικό διάστημα και το 30% (από 32%) άνοδο. Στις υπόλοιπες μεταβλητές, οι αρνητικές εκτιμήσεις για τις τρέχουσες εργασίες των επιχειρήσεων επιδεινώνονται περαιτέρω, κατά 10 μονάδες (στις -58), ενώ στις τιμές, η αποπληθωριστική τάση εξομαλύνεται (στις -14 από -30 μον. το ισοζύγιο). Τέλος, διαμορφώνεται στο 13% (από 11%) το ποσοστό των επιχειρήσεων που δηλώνει ανεμπόδιστη επιχειρηματική λειτουργία, ενώ το 21% αναφέρει τη χαμηλή ζήτηση, το 48% την ελλιπή χρηματοδότηση και το 16% τους υπόλοιπους τρέχοντες παράγοντες ως τα κυριότερα επιχειρηματικά κωλύματα.

ΛΙΑΝΙΚΟ ΕΜΠΟΡΙΟ: Βελτίωση προσδοκιών, με αμβλυνση των αρνητικών προβλέψεων για την πορεία των πωλήσεων

Ο δείκτης επιχειρηματικών προσδοκιών στο **Λιανικό Εμπόριο** βελτιώνεται τον Οκτώβριο σε σχέση με τον Σεπτέμβριο, κινούμενος στις 76,7 (από 69) μονάδες, χαμηλότερα όμως σε σύγκριση με την αντίστοιχη περσινή του τιμή (93,9 μον.). Συνεχίζεται έτσι η διόρθωση από το έντονο πλήγμα που δέχθηκε ο τομέας μετά την επιβολή κεφαλαιακών ελέγχων τον περασμένο Ιούλιο. Από τις κύριες μεταβλητές του δείκτη, **οι αρνητικές εκτιμήσεις για τις τρέχουσες πωλήσεις αλλά και οι προβλέψεις για τη βραχυπρόθεσμη εξέλιξή τους, αμβλύνονται, ενώ καταγράφεται και αποκλιμάκωση στα αποθέματα.** Αναλυτικά, οι εκτιμήσεις των επιχειρήσεων για τις τρέχουσες πωλήσεις τους βελτιώνονται ελαφρά, με το σχετικό δείκτη των -39 μονάδων να ανεβαίνει στις -31 μονάδες και το 54% (από 60%) των επιχειρήσεων να αναφέρει μειωμένες πωλήσεις. Στο ίδιο μήκος κύματος, οι αρνητικές προβλέψεις για την εξέλιξη των πωλήσεων το επόμενο τρίμηνο αμβλύνονται, με το σχετικό δείκτη να κινείται στις -34 (από -45) μονάδες. Στις εκτιμήσεις για τα αποθέματα, ο δείκτης διαμορφώνεται στις -19 (από -12) μονάδες, ενώ το αρνητικό ισοζύγιο των -54 μονάδων στις παραγγελίες προς προμηθευτές επίσης βελτιώνεται επίσης στις -23 μονάδες. Στις προβλέψεις για την απασχόληση, ο σχετικός δείκτης διαμορφώνεται υψηλότερα κατά 8 μονάδες, στις -12, με το 87% (από 80%) των επιχειρήσεων να προβλέπει σταθερότητα. Τέλος, ως προς τη βραχυπρόθεσμη εξέλιξη των τιμών, το σχετικό ισοζύγιο υποχωρεί στις -3 (από +4) μονάδες, με το 80% (από 70%) των ερωτηθέντων να αναμένει εκ νέου αμετάβλητες τιμές.

Οι εξελίξεις σε επιμέρους κλάδους του Λιανικού εμπορίου είναι οι εξής:

Ο δείκτης επιχειρηματικών προσδοκιών στα **Τρόφιμα – Ποτά – Καπνός** κινείται στα ίδια επίπεδα τον Οκτώβριο σε σχέση με τον Σεπτέμβριο, στις 73 μονάδες, σε χαμηλότερες τιμές όμως σε σχέση με πέρυσι (86 μον.). Οι τρέχουσες πωλήσεις επιδεινώνονται ελαφρά, με το σχετικό δείκτη να διαμορφώνεται στις -15 (από -11) μονάδες, ενώ αυξάνεται στις -16 (από -21) μονάδες το ισοζύγιο πωλήσεων της επόμενης περιόδου. Στις εκτιμήσεις για τα αποθέματα, ο αντίστοιχος δείκτης κινείται στις +9 (από +12) μονάδες, ενώ ενισχύονται οι θετικές προβλέψεις για τις παραγγελίες προς προμηθευτές, με το σχετικό ισοζύγιο να ισοσκελίζεται (από -4 μον.). Ως προς τις προβλέψεις για την εξέλιξη της απασχόλησης του κλάδου καταγράφεται σταθερότητα στο σχετικό δείκτη το τελευταίο τετράμηνο (στις -3 μον.), ενώ στις τιμές, η τάση του δείκτη υποδηλώνει μικρή αποκλιμάκωση (-7 από +1 μον.).

Ανοδικά κινείται ο δείκτης επιχειρηματικών προσδοκιών στα **Υφάσματα – Ένδυση – Υπόδηση**, ο οποίος φθάνει στις 65 (από 61) μονάδες, παραμένοντας όμως σε πολύ χαμηλά επίπεδα (104,8 μον. πέρυσι). Από τα βασικά στοιχεία δραστηριότητας, το αρνητικό ισοζύγιο στις εκτιμήσεις για τις τρέχουσες πωλήσεις κερδίζει έδαφος, αν και παραμένει έντονα αρνητικό (-58 από -70 μον.), ενώ και στα αποθέματα ο σχετικός δείκτης παραμένει στις +4 μονάδες. Οι προβλέψεις για τις πωλήσεις επίσης δεν μεταβάλλονται (στις -41 μον. το σχετικό ισοζύγιο), ενώ από τα υπόλοιπα στοιχεία, οι αρνητικές προβλέψεις σχετικά με τις παραγγελίες προς προμηθευτές το επόμενο τρίμηνο διευρύνονται οριακά (στις -54 από -52 μον. το ισοζύγιο), με τις αρνητικές προσδοκίες για την απασχόληση να κερδίζουν αντίθετα έδαφος (-33 από -49 μον. ο δείκτης). Τέλος στις τιμές, το 11% προβλέπει εκ νέου μείωσή τους το επόμενο διάστημα και οι υπόλοιπες σταθερότητα.

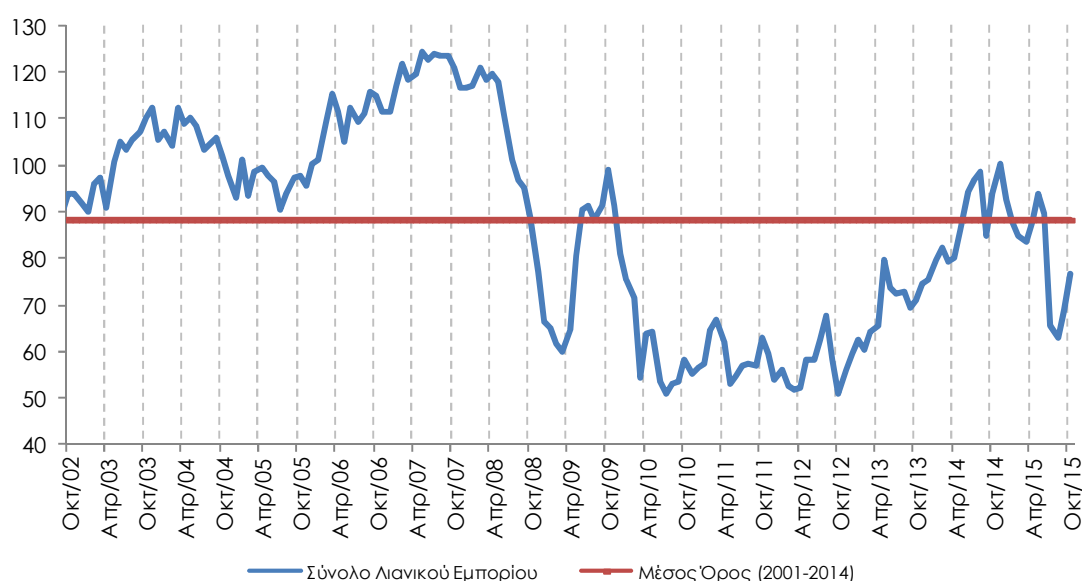
Πίνακας 4: Δείκτης Επιχειρηματικών Προσδοκιών στο Λιανικό Εμπόριο

Τομέας		Ακραίες τιμές			Μέσος όρος						
		Min	Max	2001-2014	2010	2011	2012	2013	2014		
Λιανικό Εμπόριο (1996-2006=100)		50,8 Ιουλ-10	124,3 Μαι-07	88,4	59,2	58,9	57,1	70,2	89,1		
2014											
Ι	Φ	Μ	Α	Μ	Ι	Ι	Α	Σ	Ο	Ν	Δ
79,9	82,4	79,5	80,1	86,2	94,4	96,8	98,8	84,8	93,9	100,3	92,6
2015											
Ι	Φ	Μ	Α	Μ	Ι	Ι	Α	Σ	Ο	Ν	Δ
88,0	88,8	83,6	87,9	94,0	89,4	65,7	62,8	69,0	76,7		

Σημείωση: Ο δείκτης επιχειρηματικών προσδοκιών υπολογίζεται με βάση τις εκτιμήσεις και τις προβλέψεις για τις πωλήσεις και τις εκτιμήσεις για το ύψος των αποθεμάτων.

Πηγή: IOBE

Διάγραμμα 4: Δείκτης Επιχειρηματικών Προσδοκιών στο Λιανικό Εμπόριο (1996-2006=100)



Πηγή: IOBE

Οι επιχειρηματικές προσδοκίες στα **Είδη Οικιακού Εξοπλισμού** καταγράφουν άνοδο τον Οκτώβριο σε σχέση με τον Σεπτέμβριο, με το συνολικό δείκτη να διαμορφώνεται στις 64,2 (από 51,6) μονάδες, χαμηλότερα σε σύγκριση με την ίδια περίοδο πέρυσι (85,3 μον.). Ο έντονα αρνητικός δείκτης για τις τρέχουσες πωλήσεις βελτιώνεται ελαφρά, φθάνοντας στις -70 (από -79) μονάδες, ενώ η απαισιοδοξία ως προς τις πωλήσεις της επόμενης περιόδου αμβλύνεται ήπια (στις -68 από -76 μονάδες ο σχετικός δείκτης). Το αρνητικό ισοζύγιο των αποθεμάτων διευρύνεται σημαντικά (στις -56 από -27 μονάδες), ενώ ο αρνητικός δείκτης των παραγγελιών προς προμηθευτές το επόμενο τρίμηνο αμβλύνεται στις -55 (από -68) μονάδες. Στις προβλέψεις για την απασχόληση, το αρνητικό ισοζύγιο των -70 μονάδων κερδίζει 10 μονάδες, ενώ τέλος, ως προς τις τιμές, ο σχετικός δείκτης μειώνεται στις -3 (από +4) μονάδες, με το 7% (από 15%) των επιχειρήσεων να αναμένουν άνοδο τιμών βραχυπρόθεσμα.

Και ο δείκτης επιχειρηματικών προσδοκιών στα **Οχήματα – Ανταλλακτικά** ανακάμπτει και τον Οκτώβριο σε σχέση με τον Σεπτέμβριο, φθάνοντας στις 97,2 (από 84,6) μονάδες, και εδώ όμως κινείται σε χαμηλότερο όμως επίπεδο από το αντίστοιχο περσινό (119,5 μον.). Οι αρνητικές εκτιμήσεις για τις τρέχουσες πωλήσεις του κλάδου αμβλύνονται σημαντικά, κατά 20 μονάδες

(στις -27 μον. το ισοζύγιο), ενώ και οι προβλέψεις για τις πωλήσεις της επόμενης περιόδου μεταβάλλονται θετικά (στις -20 από -36 μον. ο δείκτης). Στα αποθέματα, το αρνητικό ισοζύγιο διευρύνεται ελαφρά στις -29 (από -25) μονάδες, με τις προβλέψεις για την απασχόληση να κερδίζουν έδαφος (-31 από -47 μον. το σχετικό ισοζύγιο) και το ποσοστό των επιχειρήσεων που αναμένει άνοδο το επόμενο διάστημα να κινείται στο 2% (από μηδενικό). Στις παραγγελίες προς προμηθευτές, το σχετικό αρνητικό ισοζύγιο βελτιώνεται αισθητά, ενώ τέλος, στις τιμές, 9 στις 10 επιχειρήσεις προβλέπουν σταθερότητα το επόμενο διάστημα.

Ο δείκτης επιχειρηματικών προσδοκιών στα **Πολυκαταστήματα** τον Οκτώβριο μεταβάλλεται οριακά προς τα πάνω σε σχέση με τον προηγούμενο μήνα, στις 79,1 μονάδες, σε ανώτερη μάλιστα τιμή συγκριτικά με πέρυσι (67,6 μον.). Από τις βασικές μεταβλητές του δείκτη, οι εκτιμήσεις για τις τρέχουσες πωλήσεις μεταβάλλονται αρνητικά, με το δείκτη να χάνει 17 μονάδες, κινούμενος στις -15 μονάδες, ενώ το ισοζύγιο στα αποθέματα διαμορφώνεται στις -19 (από +2) μονάδες. Ο αρνητικός δείκτης για τις πωλήσεις της επόμενης περιόδου παραμένει αμετάβλητος στις -34 μονάδες, ενώ οι παραγγελίες προς προμηθευτές διαμορφώνονται σε λιγότερο αρνητικά επίπεδα (-17 από -30 μον. το ισοζύγιο). Τέλος, οι προβλέψεις για την απασχόληση δεν μεταβάλλονται, με το σχετικό δείκτη να διατηρείται στη μία μονάδα, ενώ στις τιμές σημειώνεται πτώση στο σχετικό ισοζύγιο κατά 18 μονάδες, στις -16 μονάδες, με το 77% (από 96%) των ερωτηθέντων να αναμένουν σταθερότητα.

ΥΠΗΡΕΣΙΕΣ: Ελαφρά εξασθένηση επιχειρηματικών προσδοκιών, με επιδεινούμενες προβλέψεις για την πορεία της ζήτησης

Ο Δείκτης Επιχειρηματικών Προσδοκιών στις **Υπηρεσίες** επιδεινώνεται ήπια τον Οκτώβριο σε σχέση με τον Σεπτέμβριο, φθάνοντας στις 72 (από 75,4) μονάδες, σε χαμηλότερη επίδοση από την αντίστοιχη περσινή (89,8 μον.). **Από τις επιμέρους μεταβλητές του δείκτη, οι αρνητικές εκτιμήσεις για την τρέχουσα ζήτηση, αλλά και οι αντίστοιχες προβλέψεις για τη βραχυπρόθεσμη εξέλιξη της βαίνουν δυσμενέστερες, εξέλιξη ανάλογη με εκείνη στις εκτιμήσεις για την τρέχουσα κατάσταση των επιχειρήσεων.** Αναλυτικότερα, ο δείκτης των εκτιμήσεων για την τρέχουσα κατάσταση των επιχειρήσεων χάνει 5 μονάδες και διαμορφώνεται στις -15, ενώ πτωτικά κινείται τόσο το ισοζύγιο των εκτιμήσεων για την τρέχουσα ζήτηση (-10 από -7 μον.), όσο και εκείνο των προβλέψεων για τη ζήτηση του επόμενου τριμήνου (-6 από 0 μον.). Σε όρους απασχόλησης, οι αρνητικές προβλέψεις διευρύνονται επίσης, με το σχετικό δείκτη να αυξάνεται κατά 8 μονάδες, στις -14. Στις τιμές καταγράφεται σταθερότητα στις τάσεις των προσδοκιών, με το σχετικό ισοζύγιο να διαμορφώνεται εκ νέου στις -9 μονάδες, ενώ τέλος, μόλις 18% (από 16%) των επιχειρήσεων δηλώνει απρόσκοπτη επιχειρηματική λειτουργία. Από τις υπόλοιπες, το 32% επισημαίνει την ανεπάρκεια ζήτησης ως βασικότερο εμπόδιο στη λειτουργία του και ένα 25% την ανεπάρκεια κεφαλαίων κίνησης, ενώ επισημαίνονται λόγοι που συνδέονται με την τρέχουσα οικονομική πραγματικότητα, όπως οι έλεγχοι κεφαλαίων, η καθυστέρηση εισπράξεων Δημοσίου, η υψηλή φορολογία κ.α.

Σε επίπεδο βασικών κλάδων των Υπηρεσιών έλαβαν χώρα οι εξής βασικές μεταβολές:

Ο δείκτης επιχειρηματικών προσδοκιών στα **Ξενοδοχεία – Εστιατόρια – Τουριστικά Πρακτορεία** μεταβάλλεται εντόνως αρνητικά τον Οκτώβριο σε σχέση με τον Σεπτέμβριο – λόγω και της εποχικότητας που παρουσιάζει ο συγκεκριμένος τομέας - στις 82 (από 100,4) μονάδες, σε χαμηλότερο επίπεδο έναντι του αντίστοιχου περυσινού (110,6 μον.). Από τους βασικούς δείκτες, ο δείκτης στις εκτιμήσεις για την πορεία της τρέχουσας κατάστασης των επιχειρήσεων περιορίζεται αισθητά (+12 από +45 μον.), όπως συμβαίνει και στο ισοζύγιο για την τρέχουσα ζήτηση, το οποίο ισοσκελίζεται (από +15 μον.), αλλά και στη βραχυπρόθεσμη ζήτηση (στις -40 από -27 μον. ο δείκτης). Στα υπόλοιπα στοιχεία, μικρή άνοδο καταγράφει το αρνητικό ισοζύγιο της προβλεπόμενης απασχόλησης (-28 από -34 μον.), με το δείκτη των τιμών να παραμένει στις -6 μονάδες. Τέλος, «πέφτει» κατά το ήμισυ, στο 16%, το ποσοστό των επιχειρήσεων που αναφέρει απρόσκοπτη επιχειρηματική λειτουργία, με το 46% να κρίνει ως βασικό επιχειρηματικό εμπόδιο την ανεπάρκεια ζήτησης, το 15% την ανεπάρκεια κεφαλαίων κίνησης και το 22% την τρέχουσα οικονομική συγκυρία.

Ενισχυμένος στις 61 (από 54,3) μονάδες παρουσιάζεται τον Οκτώβριο έναντι του Σεπτεμβρίου ο δείκτης επιχειρηματικών προσδοκιών στους **Ενδιάμεσους Χρηματοπιστωτικούς Οργανισμούς** (δεν περιλαμβάνονται οι Τράπεζες), σε χαμηλότερο επίπεδο σε σύγκριση με το αντίστοιχο περσινό (58,9 μον.). Οι εκτιμήσεις για την τρέχουσα κατάσταση των επιχειρήσεων βελτιώνονται, αν και παραμένουν εντόνως αρνητικές (-25 από -35 μον. ο δείκτης), ενώ μικρή άνοδος καταγράφεται και στις προβλέψεις της βραχυπρόθεσμης (-2 από -9 μον. το ισοζύγιο), αλλά και στις εκτιμήσεις της τρέχουσας ζήτησης (-31 από -41 μον.). Στις προσδοκίες για την απασχόληση σημειώνεται αποκλιμάκωση στον αρνητικό σχετικό δείκτη (-2 από -13 μον.), ενώ στις προβλέψεις των τιμών, το 4% (από 17%) των επιχειρήσεων αναμένει μείωσή τους και οι υπόλοιπες σταθερότητα. Τέλος, το ποσοστό των επιχειρήσεων του κλάδου που δηλώνουν ανεμπόδιστη επιχειρηματική λειτουργία αυξάνεται ελαφρά στο 60% (από 57%), με το ¼ να αναφέρει την ανεπαρκή ζήτηση ως σημαντικότερο πρόσκομμα και το 13% τους λοιπούς συγκυριακούς παράγοντες.

Πτωτικά κινείται τον Οκτώβριο ο δείκτης επιχειρηματικών προσδοκιών στις **Διάφορες Επιχειρηματικές Δραστηριότητες**, φθάνοντας στις 52,3 (από 58,5) μονάδες, επίδοση χαμηλότερη του αντίστοιχου περυσινού του επιπέδου (65 μον.). Στους βασικούς δείκτες, το ισοζύγιο στις εκτιμήσεις για την τρέχουσα κατάσταση των επιχειρήσεων μεταβάλλεται αρνητικά κατά 3 μονάδες, στις -43, όπως συμβαίνει και με τις προβλέψεις για τη βραχυπρόθεσμη ζήτηση (-17 από +9 μον.), όταν αντίθετα οι εκτιμήσεις για την τρέχουσα ζήτηση κερδίζουν έδαφος (στις -36 από -41 μον. το ισοζύγιο). Στις προβλέψεις για την απασχόληση, η τάση είναι πτωτική (στις -9 από +8 μον. ο σχετικός δείκτης), ενώ ως προς τις τιμές, το σχετικό ισοζύγιο κινείται εκ νέου στις -20 μονάδες. Τέλος, μόλις το 4% (από 9%) των επιχειρήσεων δηλώνει απρόσκοπτη επιχειρηματική λειτουργία, με το 32% να αναφέρει την ανεπάρκεια ζήτησης, το 29% την ανεπάρκεια κεφαλαίων κίνησης και το 27% τους λοιπούς τρέχοντες παράγοντες ως τα βασικότερα εμπόδια λειτουργίας του.

Ο δείκτης επιχειρηματικών προσδοκιών στην **Πληροφορική και Ανάπτυξη Λογισμικού** κινείται ανοδικά τον Οκτώβριο, για δεύτερο κατά σειρά μήνα, στις 57,5 (από 48,1) μονάδες, απέχοντας ακόμη έναντι της αντίστοιχης περσινής του επίδοσης (68,6 μον.). Οι αρνητικές εκτιμήσεις για την τρέχουσα κατάσταση των επιχειρήσεων εξομαλύνονται, με το σχετικό αρνητικό ισοζύγιο να διαμορφώνεται στις -24 (από -38) μονάδες, εξέλιξη ανάλογη με εκείνη στις εκτιμήσεις για την

τρέχουσα (-21 από -35 μον. το ισοζύγιο), αλλά και τις προβλέψεις για τη βραχυπρόθεσμη ζήτηση (-21 από -31 μον. το ισοζύγιο). Στις προβλέψεις για την απασχόληση του κλάδου καταγράφεται επίσης βελτίωση των 10 μονάδων στο σχετικό δείκτη (-28 μον.), ενώ οι έντονα αποπληθωριστικές προσδοκίες για τις τιμές περιορίζονται εκ νέου (-24 από -38 μον. ο δείκτης). Τέλος, το 24% (από 27%) των επιχειρήσεων δηλώνει ακώλυτη επιχειρηματική λειτουργία, με το 39% να επισημαίνει την ανεπάρκεια ζήτησης, το 18% την ανεπάρκεια κεφαλαίων κίνησης και το 11% άλλους παράγοντες ως βασικά προσκόμματα στη λειτουργία τους.

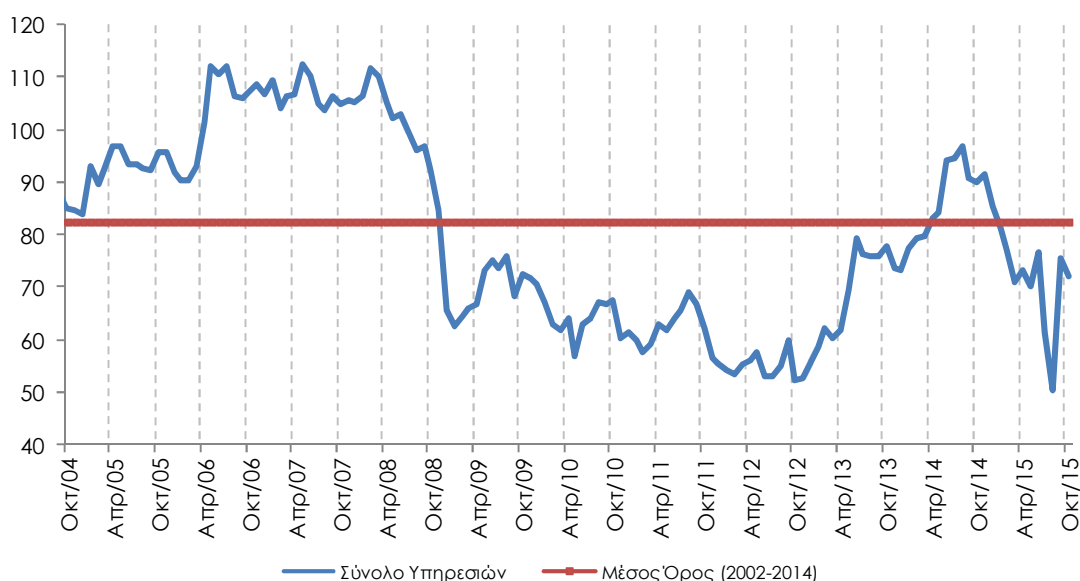
Πίνακας 5: Δείκτης Επιχειρηματικών Προσδοκιών στις Υπηρεσίες

Τομέας		Ακραίες τιμές			Μέσος όρος						
Υπηρεσίες (1998-2006=100)		Min	Max	2002-2014	2010	2011	2012	2013	2014		
		53,4 Φεβ-12	122,5 γ' τρίμ. 01	83,1	63,6	61,7	54,8	70,4			
2014											
I	Φ	M	A	M	I	I	A	Σ	O	N	Δ
77,3	79,3	79,8	83,0	84,2	94,2	94,5	96,9	90,8	89,8	91,3	85,3
2015											
I	Φ	M	A	M	I	I	A	Σ	O	N	Δ
81,2	77,0	71,0	73,1	70,0	76,6	61,3	50,4	75,4	72,0		

Σημειώσεις: Ο δείκτης επιχειρηματικών προσδοκιών υπολογίζεται με βάση την κατάσταση της επιχείρησης, καθώς και τις εκτιμήσεις και τις προβλέψεις για την πορεία της ζήτησης.

Πηγή: IOBE

Διάγραμμα 5: Δείκτης Επιχειρηματικών Προσδοκιών στις Υπηρεσίες (1998-2006=100)



Πηγή: IOBE

Στις **Χερσαίες Μεταφορές**, οι επιχειρηματικές προσδοκίες βελτιώνονται τον Οκτώβριο, με το σχετικό δείκτη να διαμορφώνεται στις 92,4 (από 81,2) μονάδες, σε επίπεδο χαμηλότερο έναντι του αντίστοιχου περυσινού (123,5 μον.). Οι εκτιμήσεις για την τρέχουσα δραστηριότητα χάνουν 4 μονάδες (+4 μον. το σχετικό ισοζύγιο), ενώ αντίθετα οι προβλέψεις για τη βραχυπρόθεσμη ζήτηση (στις 0 από -28 μον. ο δείκτης) αλλά και οι εκτιμήσεις για την τρέχουσα ζήτηση κερδίζουν έδαφος (+28 από +12 μον. ο δείκτης). Από τις υπόλοιπες μεταβλητές, επιδείνωση καταγράφουν οι αρνητικές προβλέψεις για την απασχόληση (στις -36 από -18 μον. το ισοζύγιο), με το 47% (από 32%) των επιχειρήσεων να αναμένουν πτώση της. Στις τιμές, οι αποπληθωριστικές

προσδοκίες κυριαρχούν οριακά (εκ νέου στη -1 μον. ο δείκτης), ενώ τέλος, αυξάνεται στο 11% (από μηδενικό) το ποσοστό των επιχειρήσεων που δηλώνει ανεμπόδιστη επιχειρηματική λειτουργία, όταν το 28% του συνόλου επισημαίνει την ανεπάρκεια ζήτησης ως βασικότερο εμπόδιο και από ένα 18% την ανεπάρκεια κεφαλαίων κίνησης, την τρέχουσα οικονομική δυσκαμψία και την ανεπάρκεια εργατικού δυναμικού.

ΚΑΤΑΝΑΛΩΤΙΚΗ ΕΜΠΙΣΤΟΣΥΝΗ

Ήπια καλύτερευση της καταναλωτικής εμπιστοσύνης

Ο δείκτης καταναλωτικής εμπιστοσύνης ενισχύεται τον Οκτώβριο σε σχέση με τον Σεπτέμβριο, στις -59,6 (από -64,2) μονάδες, που είναι και η λιγότερο δυσμενής επίδοση του τελευταίου τετραμήνου. **Η διαφαινόμενη ομαλή πορεία υλοποίησης των προαπαιτούμενων για την τρέχουσα, πρώτη αξιολόγηση του νέου Μνημονίου κάμπτει ελαφρώς την αβεβαιότητα για τις προοπτικές της εγχώριας οικονομίας τον επόμενο χρόνο. Επιπλέον, η απασχόληση φαίνεται ότι σε ορισμένο βαθμό άντεξε στις έντονες πιέσεις των ελέγχων στην κίνηση κεφαλαίων και των ραγδαίων πολιτικών εξελίξεων καθ' όλο το τρίτο τρίμηνο φέτος. Από την άλλη πλευρά, τα νέα δημοσιονομικά μέτρα φαίνεται να έχουν προεξοφληθεί σε κάποιον βαθμό, ωστόσο η επίδρασή τους θα είναι καθοριστικός παράγοντας της τάσης στις προσδοκίες τους κατά τους προσεχείς μήνες.** Σε επίπεδο χωρών, η Ελλάδα κατέχει σταθερά την πρωτιά σε όρους απαισιοδοξίας στην ΕΕ, με την Βουλγαρία να ακολουθεί δεύτερη, με σαφώς ηπιότερη ένταση (-28,7 από -30,6 μον.), ενώ έπονται η Ουγγαρία (-17,5 από -26,1 μον.), η Κροατία (-19,7 από -21,5 μον.) και η Πορτογαλία (-17,8 από -16,9 μον.). Η Κύπρος πλέον έχει ανακάμψει δυναμικά, με το σχετικό της δείκτη να κινείται εκ νέου θετικά και λίγο πιο χαμηλά του μέσου ευρωπαϊκού όρου (-9,3 από -13 μον.), εξέλιξη που αντανάκλα την αποτελεσματική σταδιακή έξοδο της χώρας από την οικονομική της κρίση. Ο μέσος δείκτης σε ΕΕ και Ευρωζώνη κινείται στις -5,7 (από -5,5) και -7,7 (από -7,1) μονάδες αντίστοιχα, με άνοδο σε 15 (από 11 τον Σεπτέμβριο και 3 τον Ιούλιο) ευρωπαϊκές χώρες. Θετικούς δείκτες παρουσιάζουν τον Σεπτέμβριο 7 χώρες¹: οι σκανδιναβικές (Σουηδία, Φινλανδία, Δανία), η Μάλτα, η Τσεχία, το Ην. Βασίλειο και η Ολλανδία. Αναλυτικά στην Ελλάδα:

- **Στα ίδια, χαμηλά επίπεδα οι προβλέψεις για την οικονομική κατάσταση των νοικοκυριών**

Οι προβλέψεις των καταναλωτών για την οικονομική κατάσταση του νοικοκυριού τους τους προσεχείς 12 μήνες παραμένουν αμετάβλητες τον Οκτώβριο, με το σχετικό δείκτη να διαμορφώνεται στις -52,7 (από -52,4) μονάδες. Το ποσοστό των πολιτών που αναμένουν ελαφρά ή αισθητή επιδείνωση της οικονομικής τους κατάστασης παραμένει στο 71%, ενώ το ποσοστό εκείνων που προβλέπουν αμετάβλητη κατάσταση κινείται εκ νέου στο 18%. Οι αντίστοιχοι δείκτες σε ΕΕ και Ευρωζώνη διαμορφώνονται στις 1,1 και -0,7 μονάδες.

- **Ανάκαμψη στο δείκτη προβλέψεων για την οικονομική κατάσταση της χώρας**

Οι προβλέψεις των νοικοκυριών για την οικονομική κατάσταση της χώρας τους το προσεχές 12-μηνο αλλάζουν τάση τον Οκτώβριο, με το σχετικό δείκτη να διαμορφώνεται στις -54,8 (από -57,8) μονάδες. Το 8% (από 5%) των καταναλωτών προβλέπει ελαφρά ή αισθητή βελτίωση στην οικονομική κατάσταση της χώρας, όταν το 74% εκ νέου αναμένει το αντίθετο. Οι αντίστοιχοι δείκτες σε ΕΕ και Ευρωζώνη διαμορφώνονται στις -3,9 μονάδες και στις δύο ζώνες.

- **Ενισχύεται ελαφρώς η πρόθεση για αποταμίευση**

Ο δείκτης της πρόθεσης για αποταμίευση τους προσεχείς 12 μήνες διαμορφώνεται τον Οκτώβριο σε υψηλότερα επίπεδα, στις -75,5 (από -81,5) μονάδες. Το 87% (από 91%) των νοικοκυριών θεωρεί μη πιθανή ή καθόλου πιθανή την αποταμίευση στο επόμενο 12μηνο, έναντι του 7% (από 5%) το οποίο τη θεωρεί αρκετά ή πολύ πιθανή. Οι αντίστοιχοι δείκτες σε ΕΕ και Ευρωζώνη διαμορφώνονται στις -1,2 και στις -6,0 μονάδες αντίστοιχα.

¹ Αναμένεται θετικό πρόσημο και για την Ιρλανδία, αλλά και πάλι δεν υπήρχε διαθέσιμος δείκτης τον Οκτώβριο

• **Λιγότερο δυσμενείς προβλέψεις για την πορεία της ανεργίας**

Ο δείκτης πρόβλεψης για την εξέλιξη της ανεργίας τους προσεχείς 12 μήνες βελτιώνεται τον Οκτώβριο, υποχωρώντας στις +55,3 (από +65) μονάδες. Το ποσοστό των νοικοκυριών που προβλέπει ελαφρά ή αισθητή άνοδο της ανεργίας διαμορφώνεται στο 73% (από 78%), με το 8% (από 4%) των ερωτηθέντων να αναμένει το αντίθετο. Οι αντίστοιχοι δείκτες σε ΕΕ και Ευρωζώνη κινούνται στις +18,9 και +20,1 μονάδες.

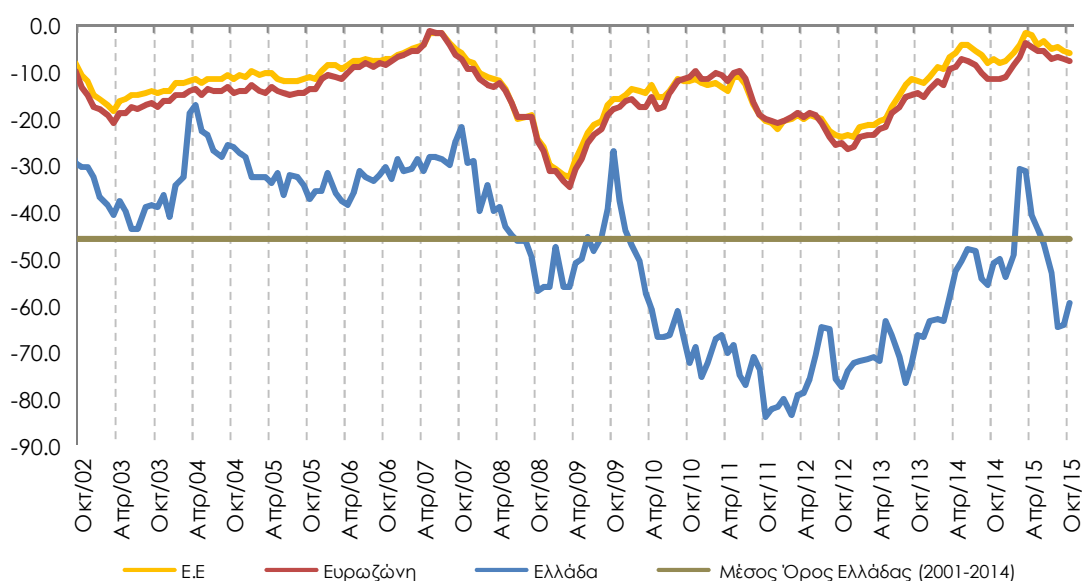
Πίνακας 6: Δείκτης Εμπιστοσύνης Καταναλωτών (εποχικά εξομαλυμένα στοιχεία)

Περιοχή	Ακραίες τιμές		Μέσοι όροι									
	Min	Max	2001-2014	2010	2011	2012	2013	2014				
ΕΕ-28	-31,9 Μαρ-09	0,8 Ιαν-01	-12,8	-13,2	-15,5	-21,4	-16,4	-6,8				
Ευρωζώνη	-34,2 Μαρ-09	1,0 Ιαν-01	-14,2	-14,2	-14,3	-22,3	-18,6	-10,0				
Ελλάδα	-83,8 Οκτ-11	-16,9 Απρ-04	-45,8	-63,4	-74,1	-74,8	-69,3	-54,0				
Περιοχή	2014											
	Ι	Φ	Μ	Α	Μ	Ι	Ι	Α	Σ	Ο	Ν	Δ
ΕΕ-28	-8,8	-9,3	-6,6	-5,7	-4,1	-4,3	-5,5	-6,4	-8,0	-7,4	-8,1	-7,5
Ευρωζώνη	-11,6	-12,7	-9,3	-8,6	-7,1	-7,5	-8,3	-10,1	-11,4	-11,1	-11,6	-10,9
Ελλάδα	-62,7	-63,1	-58,0	-52,6	-50,5	-47,7	-48,1	-54,2	-55,8	-50,9	-49,9	-53,9
Περιοχή	2015											
	Ι	Φ	Μ	Α	Μ	Ι	Ι	Α	Σ	Ο	Ν	Δ
ΕΕ-28	-5,9	-4,4	-1,8	-2,2	-4,0	-3,3	-4,9	-4,7	-5,5	-5,7		
Ευρωζώνη	-8,5	-6,7	-3,7	-4,6	-5,6	-5,6	-7,2	-6,9	-7,1	-7,7		
Ελλάδα	-49,3	-30,6	-31,0	-40,5	-43,6	-46,8	-52,9	-64,8	-64,2	-59,6		

Σημείωση: ο Δείκτης Εμπιστοσύνης Καταναλωτών υπολογίζεται με βάση τις προβλέψεις για τη γενικότερη οικονομική κατάσταση της χώρας, την οικονομική κατάσταση του νοικοκυριού τους, την πρόθεση αποταμίευσης και την πρόβλεψη για την ανεργία. Οι προβλέψεις κινούνται στο διάστημα +100 (όλοι προβλέπουν αύξηση) έως -100 (όλοι προβλέπουν μείωση) και εμφανίζονται ως διαφορές θετικών-αρνητικών απαντήσεων. Αρνητική διαφορά σημαίνει ότι το ποσοστό αυτών που προβλέπουν μείωση κάθε μεγέθους υπερτερεί του ποσοστού όσων προσδοκούν αύξηση και αντίστροφα.

Πηγή: Ευρωπαϊκή Επιτροπή, DG Ecfm

Διάγραμμα 6: Δείκτης Εμπιστοσύνης Καταναλωτών (εποχικά εξομαλυμένα στοιχεία)



Πηγή: Ευρωπαϊκή Επιτροπή, DG Ecfm

• **Λιγότερο υποτονική η πρόθεση για μείζονες αγορές**

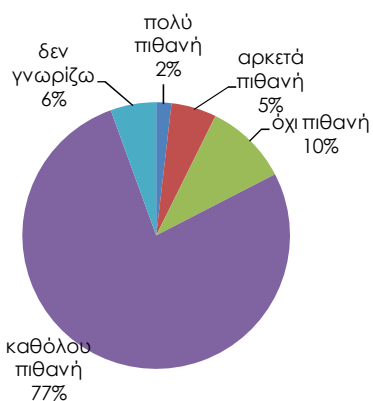
Η πρόθεση των καταναλωτών για σημαντικές αγορές τους προσεχείς 12 μήνες (επιπλων, ηλεκτρικών συσκευών κ.λπ.) επίσης ανακάμπτει τον Οκτώβριο, με το σχετικό δείκτη να διαμορφώνεται στις -65,4 (από -73,1) μονάδες. Το 73% (από 79%) των καταναλωτών προβλέπει εκ νέου ότι θα προβεί σε λιγότερες ή πολύ λιγότερες δαπάνες, ενώ ένα 16% (από 15%) αναμένει ότι οι δαπάνες του θα παραμείνουν αμετάβλητες. Οι ευρωπαϊκοί δείκτες κινούνται στις -15,8 και -18,9 μονάδες, σε ΕΕ και Ευρωζώνη αντίστοιχα.

• **Εντείνονται οι πληθωριστικές προβλέψεις των καταναλωτών**

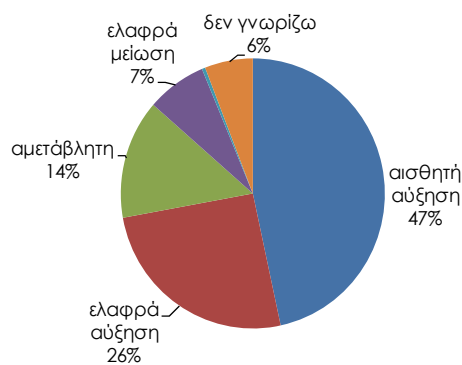
Το θετικό ισοζύγιο των 10,1 μονάδων τον Σεπτέμβριο στις προβλέψεις μεταβολών στις τιμές τους προσεχείς 12 μήνες, παρουσιάζει αύξηση σχεδόν 6 μονάδων τον Οκτώβριο, φθάνοντας τις 15,8 μονάδες, με το 51% (από 43%) των νοικοκυριών να προβλέπει αύξηση τιμών με τον ίδιο ή ταχύτερο ρυθμό και το 27% να αναμένει εκ νέου σταθερότητα. Οι αντίστοιχοι δείκτες σε ΕΕ και Ευρωζώνη διαμορφώνονται στις +2,4 και +0,7 μονάδες.

Διάγραμμα 7: Βασικοί Δείκτες έρευνας καταναλωτών το επόμενο 12μηνο

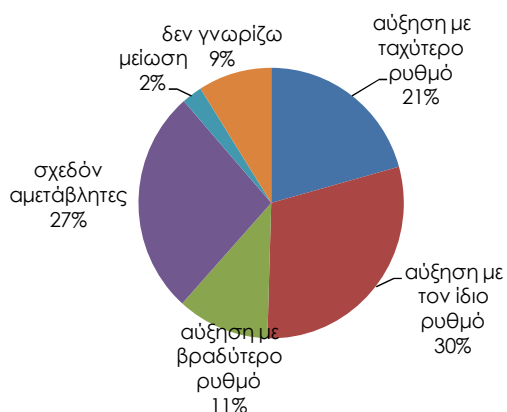
ΠΡΟΘΕΣΗ ΑΠΟΤΑΜΙΕΥΣΗΣ



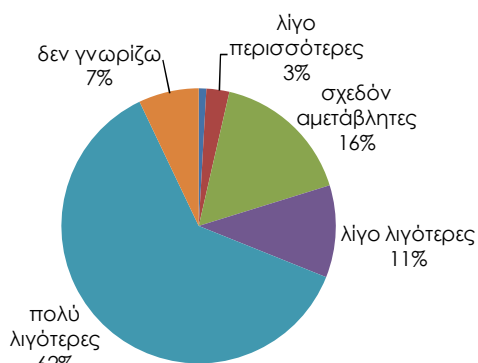
ΠΡΟΒΛΕΨΕΙΣ ΓΙΑ ΤΗΝ ΕΞΕΛΙΞΗ ΤΗΣ ΑΝΕΡΓΙΑΣ



ΠΡΟΒΛΕΨΕΙΣ ΓΙΑ ΤΗΝ ΕΞΕΛΙΞΗ ΤΩΝ ΤΙΜΩΝ



ΠΡΟΘΕΣΗ ΓΙΑ ΜΕΙΖΟΝΕΣ ΑΓΟΡΕΣ



Πηγή: IOBE

• **Αύξηση του ποσοστού των νοικοκυριών που δηλώνουν ότι αποταμιεύουν**

Στις εκτιμήσεις για την τρέχουσα οικονομική κατάσταση του νοικοκυριού, το ποσοστό των καταναλωτών που δηλώνει ότι «μόλις τα βγάζει πέρα» μειώνεται τον Οκτώβριο στο 66% (από 71%), ενώ το ποσοστό εκείνων που αναφέρουν ότι αντλούν από τις αποταμιεύσεις τους

παραμένει στο 12%. Οι καταναλωτές που δηλώνουν ότι αποταμιεύουν λίγο ή πολύ διπλασιάζονται στο 10% του συνόλου των ερωτηθέντων, ενώ όσοι δηλώνουν ότι «έχουν χρεωθεί» παραμένουν στο 11-12%.

Τον Οκτώβριο, στην έρευνα καταναλωτών εξετάζονται **τρία επιπρόσθετα ζητήματα** σε τριμηνιαία βάση, τα οποία εξειδικεύουν περισσότερο την πρόθεση για μείζονες αγορές διαρκών καταναλωτικών αγαθών (αυτοκίνητο, κατοικία) και έχουν ιδιαίτερο ενδιαφέρον ως πρόδρομοι δείκτες για την ιδιωτική κατανάλωση. Αναλυτικά:

- Λιγότερο αρνητική στη μέτρηση Οκτωβρίου σε σχέση με εκείνη του Ιουλίου είναι η πρόθεση αγοράς αυτοκινήτου εντός των επόμενων 12 μηνών, με το σχετικό δείκτη να διαμορφώνεται στις -89 (από -91,3) μονάδες. Ο αντίστοιχος δείκτης στην ΕΕ και την Ευρωζώνη διαμορφώνεται στις -67,4 (από -68,1) μονάδες στην πρώτη και στις -74 (από -75,3) στη δεύτερη ζώνη. Το 94% (από 96%) των καταναλωτών στην Ελλάδα δηλώνει ότι δεν είναι πιθανό να αγοράσει αυτοκίνητο εντός 12μήνου.
- Ανοδικά κινείται και η πρόθεση για αγορά ή κατασκευή κατοικίας εντός των επόμενων 12 μηνών, με το σχετικό δείκτη να διαμορφώνεται στις -94,3 (από -95,9) μονάδες. Αυτή η επίδοση παραμένει δυσμενέστερη από τους αντίστοιχους ευρωπαϊκούς δείκτες, οι οποίοι διαμορφώνονται στις -83,4 (από -84,5) και τις -88,7 (από -89,3) μονάδες αντίστοιχα στην ΕΕ και Ευρωζώνη. Το 96,5% (από 98,3%) των ελληνικών νοικοκυριών δηλώνει ότι δεν θα προβεί σε αγορά/ κατασκευή κατοικίας τον επόμενο χρόνο.
- Σε λιγότερο δυσμενή επίπεδα βρίσκεται και η πρόθεση πραγματοποίησης σημαντικών δαπανών για βελτίωση / ανανέωση της κατοικίας εντός των επόμενων 12 μηνών στη μέτρηση Οκτωβρίου, με το σχετικό δείκτη να διαμορφώνεται στις -84,5 (από -87,7) μονάδες. Οι ευρωπαϊκοί δείκτες κινούνται στις -54 (από -54,4) και εκ νέου στις -57,4 μονάδες σε ΕΕ και Ευρωζώνη αντίστοιχα. Το ποσοστό των ελληνικών νοικοκυριών που δηλώνουν ότι δεν είναι πιθανό να πραγματοποιήσουν σημαντικές δαπάνες αυτού του είδους το επόμενο διάστημα κινείται στο 91,1% (από 94%).