



ΑΠΟΤΕΛΕΣΜΑΤΑ ΕΡΕΥΝΩΝ ΟΙΚΟΝΟΜΙΚΗΣ ΣΥΓΚΥΡΙΑΣ

ΝΟΕΜΒΡΙΟΣ 2012

- A. ΟΙΚΟΝΟΜΙΚΟ ΚΛΙΜΑ (ΕΛΛΑΔΑ – ΕΥΡ. ΕΝΩΣΗ – ΕΥΡΩΖΩΝΗ)**
- B. ΒΙΟΜΗΧΑΝΙΑ –ΚΑΤΑΣΚΕΥΕΣ –ΛΙΑΝΙΚΟ ΕΜΠΟΡΙΟ – ΥΠΗΡΕΣΙΕΣ**
- Γ. ΚΑΤΑΝΑΛΩΤΙΚΗ ΕΜΠΙΣΤΟΣΥΝΗ (ΕΛΛΑΔΑ – ΕΥΡ. ΕΝΩΣΗ – ΕΥΡΩΖΩΝΗ)**

4 Δεκεμβρίου 2012

Το IOBE διεξάγει κάθε μήνα από το 1981 Έρευνες Οικονομικής Συγκυρίας στις επιχειρήσεις στους τέσσερις τομείς της οικονομίας και, από τον Μάιο του 2008, και στους καταναλωτές. Οι έρευνες αποτελούν μέρος του κοινού εναρμονισμένου προγράμματος της Ευρωπαϊκής Ένωσης (DG ECFIN) και τα αποτελέσματά τους χρησιμοποιούνται για τον υπολογισμό του δείκτη οικονομικού κλίματος σε Ελλάδα και στις υπόλοιπες ευρωπαϊκές χώρες, ενώ δημοσιεύονται αναλυτικά στις εκδόσεις της Ευρωπαϊκής Επιτροπής. Οι αναλύσεις που δημοσιεύονται κάθε μήνα με τη μορφή αυτής της έκδοσης στηρίζονται στα πρωτογενή, αναλυτικά στοιχεία για πάνω από 1000 επιχειρήσεις και αντιπροσωπευτικό δείγμα 1500 καταναλωτών, όπως προκύπτουν από τις έρευνες που διεξάγει αποκλειστικά και μόνο το IOBE για την Ελλάδα για λογαριασμό της Ευρωπαϊκής Επιτροπής.

*Επόμενο δελτίο: **14 Ιανουαρίου 2013***

A. ΟΙΚΟΝΟΜΙΚΟ ΚΛΙΜΑ: ΕΕ-27, ΕΥΡΩΖΩΝΗ, ΕΛΛΑΔΑ

ΝΟΕΜΒΡΙΟΣ 2012

α) Ε.Ε – Ευρωζώνη: *Ήπια ανάκαμψη του οικονομικού κλίματος σε ΕΕ και Ευρωζώνη*

Το οικονομικό κλίμα βελτιώνεται τόσο σε ΕΕ όσο και Ευρωζώνη τον Νοέμβριο, με το σχετικό δείκτη να κερδίζει 2,0 και 1,4 μονάδες αντίστοιχα, κινούμενος στις 88,1 και 85,7 μονάδες, απέχοντας αρκετά ακόμα από το μακροχρόνιο μέσο όρο του. Η βελτίωση στο κλίμα σημειώνεται μετά από ένα οκτάμηνο συνεχούς επιδείνωσης, κυρίως στην Ευρωζώνη, ενώ σε επίπεδο τομέων, αυτή εκπορεύεται από όλους εκτός των Κατασκευών στην ΕΕ και από τη Βιομηχανία και το Λιανεμπόριο στην Ευρωζώνη. Από την πλευρά της ζήτησης, η καταναλωτική εμπιστοσύνη επιδεινώνεται στην Ευρωζώνη, ενώ αντίθετα στην ΕΕ ενισχύεται ελαφρά. Αναλυτικότερα:

Στη **Βιομηχανία** ο δείκτης κλίματος ενισχύεται για πρώτη από τον Φεβρουάριο (+1,2 μονάδες σε ΕΕ και +3,2 μονάδες στην Ευρωζώνη), ενώ στις **Υπηρεσίες**, συνεχίζεται η άνοδος που ξεκίνησε τον περασμένο μήνα στην ΕΕ (+2,9), με το σχετικό δείκτη στην Ευρωζώνη να παραμένει επί της ουσίας αμετάβλητος (+0,2). Στο **Λιανικό Εμπόριο**, ο αντίστοιχος δείκτης βελτιώνεται σε αμφότερες ΕΕ και Ευρωζώνη (κατά +3,6 και +2,5 μονάδες αντίστοιχα), ενώ αντίθετα, στις **Κατασκευές** σημειώνεται περαιτέρω πτώση στην Ευρωζώνη (-2,5), και οριακά και στην ΕΕ (-0,1). Τέλος, ο δείκτης **Καταναλωτικής Εμπιστοσύνης** ανακάμπτει οριακά στην ΕΕ (+0,5), αλλά υποχωρεί στην Ευρωζώνη (-1,2), κυρίως λόγω δυσμενέστερων προβλέψεων των ευρωπαίων καταναλωτών για την *εξέλιξη της ανεργίας* και την *προσδοκώμενη αποταμίευσή τους*. Αναλυτικότερα:

- Στη **Βιομηχανία**, οι δείκτες επιχειρηματικών προσδοκιών περιορίζονται στις -14,2 και -15,1 αντίστοιχα μονάδες σε ΕΕ και Ευρωζώνη. Οι *προβλέψεις για την εξέλιξη της παραγωγής* χάνουν από 3 περίπου μονάδες στην ΕΕ και την Ευρωζώνη αντίστοιχα, ενώ ανάλογη επιδείνωση στις δύο ζώνες καταγράφεται και στις *εκτιμήσεις για τα επίπεδα παραγγελιών*. Τέλος, στις *εκτιμήσεις για τα αποθέματα* σημειώνεται αποκλιμάκωση στους σχετικούς δείκτες, οριακή στην ΕΕ και ελαφρώς μεγαλύτερη στην Ευρωζώνη.
- Στις **Υπηρεσίες**, οι δείκτες προσδοκιών διαμορφώνονται στις -8,9 μονάδες στην ΕΕ και στις -11,9 μονάδες στην Ευρωζώνη. Οι αρνητικές *εκτιμήσεις των επιχειρήσεων για την τρέχουσα δραστηριότητά τους* εξομαλύνονται, οριακά στην Ευρωζώνη και κατά 4 μονάδες στην ΕΕ, ενώ ανάλογη είναι η εξέλιξη στις δύο ζώνες ως προς τις *εκτιμήσεις για την τρέχουσα ζήτηση*. Τέλος, οι αρνητικές *προβλέψεις των επιχειρήσεων για τη βραχυπρόθεσμη εξέλιξη της ζήτησης* βελτιώνονται ελαφρά στην ΕΕ, αλλά επιδεινώνονται στην Ευρωζώνη.
- Στο **Λιανικό Εμπόριο**, οι σχετικοί δείκτες αυξάνονται στις -9,2 και -14,9 μονάδες αντίστοιχα σε ΕΕ και Ευρωζώνη. Οι αρνητικές *εκτιμήσεις για την τρέχουσα επιχειρηματική δραστηριότητα* αμβλύνονται κατά 5 και 2 μονάδες αντίστοιχα στην ΕΕ και την Ευρωζώνη, ενώ οι *εκτιμήσεις για τα αποθέματα* αποκλιμακώνονται οριακά στην Ευρωζώνη και, αντίθετα,

**Έρευνες Οικονομικής Συγκυρίας IOBE (DG ECFIN)
Νοέμβριος 2012**

διογκώνονται ελαφρά στην ΕΕ. Τέλος, σημαντική βελτίωση καταγράφει ο αρνητικός δείκτης των προβλέψεων για τις πωλήσεις τους επόμενους μήνες, σε αμφότερες ΕΕ και Ευρωζώνη.

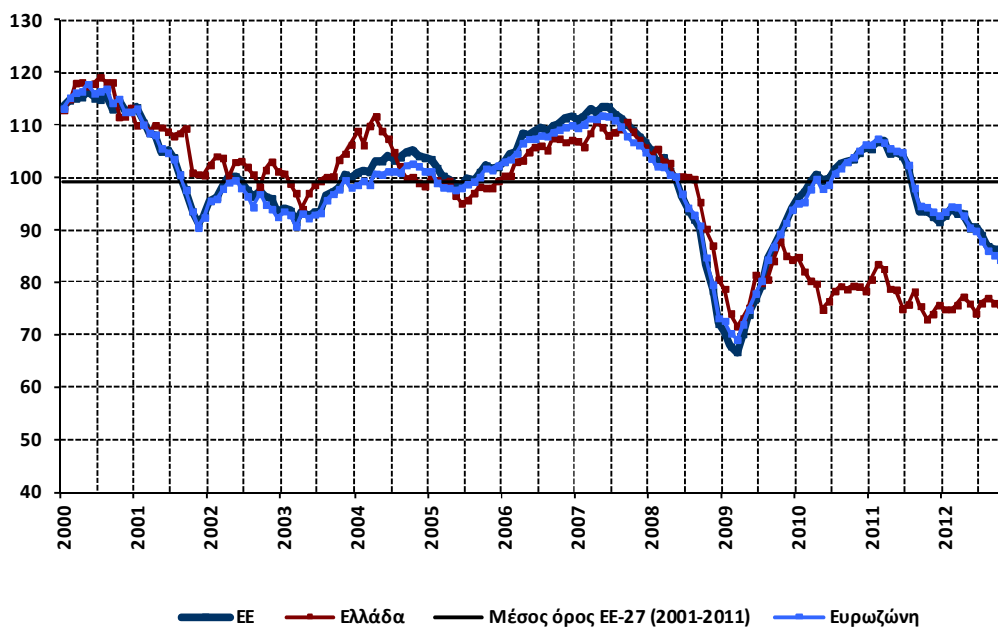
Πίνακας 1: Δείκτες Οικονομικού Κλίματος (1990-2011=100, εποχικά εξομαλυμένα στοιχεία)

			Μέσος όρος									
	Min	Max	2001-2011	2007	2008	2009	2010	2011				
ΕΕ-27	66,9 Μαρ-09	113,8 Ιουν-07	99,3	111,03	93,32	79,31	101,18	100,28				
Ευρωζώνη	69,6 Μαρ-09	113,0 Ιαν-01	98,7	109,38	93,46	80,24	100,51	101,01				
Ελλάδα	67,2 Μαρ-09	111,9 Απρ-04	96,3	108,38	97,43	79,70	79,31	77,62				
2011												
	Ι	Φ	Μ	Α	Μ	Ι	Ι	Α	Σ	Ο	Ν	Δ
ΕΕ-27	105,5	107,0	106,8	104,7	104,9	104,1	101,9	97,1	93,6	93,6	92,6	91,6
Ευρωζώνη	106,3	107,6	106,7	105,6	105,1	104,9	102,5	98,1	94,6	94,4	93,5	92,8
Ελλάδα	80,6	83,5	82,6	78,8	78,6	75,0	75,8	78,3	75,5	73,0	74,0	75,7
2012												
	Ι	Φ	Μ	Α	Μ	Ι	Ι	Α	Σ	Ο	Ν	Δ
ΕΕ-27	92,8	94,0	93,2	93,2	90,4	90,4	89,0	87,0	86,2	86,1	88,1	
Ευρωζώνη	93,5	94,5	94,4	92,8	90,5	89,9	87,9	86,1	85,2	84,3	85,7	
Ελλάδα	74,9	74,9	75,7	77,3	76,0	74,1	76,1	77,0	76,1	75,8	79,0	

Σημείωση: Ο Δείκτης Οικονομικού Κλίματος (1990-2010=100) υπολογίζεται με βάση τους επιμέρους Δείκτες Επιχειρηματικών Προσδοκιών στη Βιομηχανία, τις Κατασκευές, το Λιανικό Εμπόριο και τις Υπηρεσίες, καθώς και το Δείκτη Εμπιστοσύνης στους Καταναλωτές.

Πηγή: Ευρωπαϊκή Επιτροπή, DG Ecfín

Διάγραμμα 1: Δείκτες Οικονομικού Κλίματος Ε.Ε-27 και Ελλάδα (1990-2011=100, εποχικά εξομαλυμένα στοιχεία)



Πηγή: Ευρωπαϊκή Επιτροπή, DG Ecfín

- Στις **Κατασκευές**, ο δείκτης επιχειρηματικών προσδοκιών στην ΕΕ παραμένει αμετάβλητος στις -35,6 μονάδες στην ΕΕ και υποχωρεί στις -35,5 μονάδες στην Ευρωζώνη. Από τα βασικά στοιχεία δραστηριότητας, οι αρνητικές *προβλέψεις για το επίπεδο των εργασιών* εξομαλύνονται οριακά στην ΕΕ και εντείνονται στην Ευρωζώνη, ενώ οι *προβλέψεις για την απασχόληση* χάνουν οριακά έδαφος στην ΕΕ και υποχωρούν κατά 2 μονάδες στην Ευρωζώνη.
- Ο **Δείκτης Καταναλωτικής Εμπιστοσύνης** διαμορφώνεται στις -23,8 και -26,9 μονάδες αντίστοιχα σε ΕΕ και Ευρωζώνη. Οι αρνητικές *προβλέψεις των καταναλωτών για την οικονομική κατάσταση του νοικοκυριού τους* παραμένουν αμετάβλητες στην ΕΕ και εντείνονται ελαφρά στην Ευρωζώνη, εξέλιξη ανάλογη με εκείνη στις *προβλέψεις για την οικονομική κατάσταση της χώρας*. Η *πρόθεση για αποταμίευση* δεν μεταβάλλεται επίσης στην ΕΕ, αλλά επιδεινώνεται οριακά στην Ευρωζώνη, ενώ τέλος, ο δείκτης *προβλέψεων για την εξέλιξη της ανεργίας* αυξάνεται, οριακά στην ΕΕ και κατά 3 μονάδες στην Ευρωζώνη.
- Τέλος, ο δείκτης επιχειρηματικών προσδοκιών στις **Χρηματοοικονομικές Υπηρεσίες** (δεν περιλαμβάνεται στο δείκτη οικονομικού κλίματος), επανέρχεται σε πτωτική τροχιά, κινούμενος στις -2,9 μονάδες στην ΕΕ (από +1,3) και στις -9,7 μονάδες στην Ευρωζώνη (από -3,7). Από τα επιμέρους στοιχεία, οι *εκτιμήσεις για την τρέχουσα κατάσταση των επιχειρήσεων* χάνουν 3 και 7 μονάδες αντίστοιχα σε ΕΕ και Ευρωζώνη, ενώ σημαντική πτώση σημειώνουν και οι *εκτιμήσεις για την τρέχουσα εξέλιξη της ζήτησης*. Τέλος, σε ό, τι αφορά τις *προβλέψεις της ζήτησης στο επόμενο τρίμηνο*, ο σχετικός δείκτης υποχωρεί και εδώ κατά 5 μονάδες σε αμφότερες τις ζώνες.

Τέλος, σε έξι από τις επτά μεγαλύτερες ευρωπαϊκές χώρες, σημειώνεται βελτίωση του οικονομικού κλίματος τον Νοέμβριο. Έτσι, με εξαίρεση την Ολλανδία, όπου καταγράφεται επιδείνωση (-3,2), η άνοδος του κλίματος είναι εντονότερη στο Ην. Βασίλειο (+3,1), την Γερμανία (+2,3), την Πολωνία (+2,1) και την Γαλλία (+1,6) και ηπιότερη στην Ισπανία (+0,5) και την Ιταλία (+0,4).

β) Ελλάδα: Βελτίωση στο οικονομικό κλίμα, άνοδος καταναλωτικής εμπιστοσύνης

Ο **Δείκτης Οικονομικού Κλίματος στην Ελλάδα** κινείται τον Νοέμβριο ανοδικά, φθάνοντας από τις 75,8 μονάδες τον προηγούμενο μήνα στις 79, επίπεδο που είναι το υψηλότερο των τελευταίων 20 μηνών. Η ενίσχυσή του προέρχεται κυρίως από τις λιγότερο απαισιόδοξες προσδοκίες στο Λιανικό Εμπόριο και την καταναλωτική εμπιστοσύνη, με τις προσδοκίες στη Βιομηχανία και στις Υπηρεσίες να παραμένουν στα ίδια σχεδόν επίπεδα και στις Κατασκευές να εξασθενούν. **Η βελτίωση αυτή φαίνεται να επιβεβαιώνει την εκτίμηση που είχε διατυπωθεί και σε προηγούμενα δελτία ότι οι πολύ χαμηλές προσδοκίες που αποτυπώνονταν τους προηγούμενους μήνες οφείλονταν σε μεγάλο βαθμό και στις παρατεταμένες διαπραγματεύσεις με την τρόικα και την αβεβαιότητα ως προς την έκβασή τους. Η ψήφιση των νέων μέτρων από την Ελληνική Βουλή, παρά τις σημαντικές επιβαρύνσεις που επιφέρουν σε μεγάλα τμήματα του πληθυσμού, φαίνεται να επενέργησε ως ένα βαθμό καθησυχαστικά, καθώς αίρει κάποιες από τις αβεβαιότητες. Επίσης, πρέπει να σημειωθεί ότι στην έρευνα δεν έχει ενσωματωθεί το αποτέλεσμα των διαβουλεύσεων στο πιο πρόσφατο Eurogroup.** Αναλυτικότερα:

- στη **Βιομηχανία**, οριακή βελτίωση καταγράφουν οι *προβλέψεις για τη βραχυπρόθεσμη εξέλιξη της παραγωγής*, η οποία αντισταθμίζεται από την επίσης οριακή πτώση στις *εκτιμήσεις των επιχειρήσεων για το τρέχον επίπεδο παραγγελιών και ζήτησης*, με τα εκτιμημένα *αποθέματα* να μην μεταβάλλονται.
- στις **Υπηρεσίες**, οι *εκτιμήσεις των επιχειρήσεων για την τρέχουσα δραστηριότητά τους* βελτιώνονται, εξέλιξη η οποία όμως αντισταθμίζεται από την πτώση του δείκτη των *προβλέψεων για τη ζήτηση* του τομέα. Τέλος, οι εκτιμήσεις για την *τρέχουσα ζήτηση* παραμένουν στα ίδια επίπεδα.
- στο **Λιανικό Εμπόριο**, ο δείκτης των *εκτιμήσεων των επιχειρήσεων για τις τρέχουσες πωλήσεις* βελτιώνεται, εξέλιξη ανάλογη με τις *προβλέψεις για τις βραχυπρόθεσμες προοπτικές των πωλήσεων*, όταν οι *εκτιμήσεις για τα αποθέματα* κλιμακώνονται.
- στις **Κατασκευές**, οι *δυσμενείς προβλέψεις για το πρόγραμμα εργασιών των επιχειρήσεων* εξομαλύνονται, αλλά η αρνητική μεταβολή στις *προσδοκίες για την απασχόληση* του τομέα, ωθεί τελικά το δείκτη προς τα κάτω.
- στην **Καταναλωτική Εμπιστοσύνη**, οι αρνητικές προβλέψεις για την *οικονομική κατάσταση του νοικοκυριού* αμβλύνονται περαιτέρω, ενώ αντίθετα οι αντίστοιχες για την *οικονομική κατάσταση της χώρας* επιδεινώνονται οριακά. Σημαντική άνοδος σημειώνεται στην ιστορικά χαμηλή *πρόθεση για αποταμίευση* το επόμενο 12μηνο, ενώ καταγράφεται ταυτόχρονα ήπια άρση των *δυσμενών προβλέψεων για την εξέλιξη της ανεργίας*.

B. ΒΙΟΜΗΧΑΝΙΑ - ΚΑΤΑΣΚΕΥΕΣ - ΛΙΑΝΙΚΟ ΕΜΠΟΡΙΟ - ΥΠΗΡΕΣΙΕΣ

ΝΟΕΜΒΡΙΟΣ 2012

1. ΒΙΟΜΗΧΑΝΙΑ: Σταθερές οι επιχειρηματικές προσδοκίες, ηπιότερη πτώση της παραγωγής

Ο Δείκτης Επιχειρηματικών Προσδοκιών στη **Βιομηχανία** παραμένει στα ίδια σχεδόν επίπεδα τον Νοέμβριο, στις 80,4 μονάδες (από 81 τον Οκτώβριο), ανώτερα πάντως έναντι του αντίστοιχης περυσινής τιμής του (72,6 μονάδες). **Στις βασικές μεταβλητές του δείκτη, οι μεταβολές είναι μηδενικές ή οριακές: τα εκτιμώμενα αποθέματα παραμένουν στα ίδια επίπεδα, ενώ η οριακή πτώση στις εκτιμήσεις για τις τρέχουσες παραγγελίες και ζήτηση αντισταθμίζεται από την αντίστοιχα οριακή άνοδο στις προβλέψεις για την παραγωγή του επόμενου τριμήνου.** Συγκεκριμένα, οι *προβλέψεις για τη βραχυπρόθεσμη εξέλιξη της παραγωγής*, παραμένουν σε ελαφρώς αρνητικό πρόσημο, ενώ οι έντονα αρνητικές *εκτιμήσεις των επιχειρήσεων για το τρέχον επίπεδο παραγγελιών και ζήτησης* εξασθενούν ελαφρά. Οι *εκτιμήσεις για το επίπεδο των αποθεμάτων*, παρόλο που δεν μεταβάλλονται, υποδηλώνουν ελαφρώς διογκωμένα για την εποχή αποθέματα. Αναλυτικότερα:

α) Στο **επίπεδο παραγγελιών και ζήτησης**, ο σχετικός αρνητικός δείκτης καταγράφει μικρή πτώση και διαμορφώνεται στις -46 μονάδες (από -44), με τις μισές επιχειρήσεις του τομέα να δηλώνουν και πάλι το τελευταίο τρίμηνο μειωμένες για την εποχή παραγγελίες και ένα 3% (από 5%) να αναφέρει το αντίθετο.

β) Ως προς τις **προβλέψεις για την εξέλιξη της παραγωγής τους προσεχείς 3-4 μήνες**, ο δείκτης διαμορφώνεται εκ νέου σε αρνητικά επίπεδα, αν και οριακά, στις -2 μονάδες. Το 23-24% των επιχειρήσεων το τελευταίο δίμηνο προβλέπει πτώση της παραγωγής στο επόμενο τρίμηνο και σχεδόν το 1/5 αναμένει άνοδο.

γ) Οι εκτιμήσεις για τα **αποθέματα έτοιμων προϊόντων** δεν μεταβάλλονται, με το σχετικό ισοζύγιο να μην διαφοροποιείται από τις +6 μονάδες. Έτσι, και πάλι ένα 18% των επιχειρήσεων αναφέρει υψηλά για την εποχή αποθέματα και ένα 14% τα εκτιμά αντίθετα ως χαμηλά για την εποχή.

δ) Οι δείκτες που συνδέονται την *εξαγωγική δραστηριότητα των επιχειρήσεων* εμφανίζουν μικτές τάσεις: οι **εκτιμήσεις για τις εξαγωγές το τελευταίο τρίμηνο** μεταβάλλονται θετικά, με το σχετικό ισοσκελισμένο ισοζύγιο του Οκτωβρίου να κερδίζει 9 μονάδες και το 1/4 των επιχειρήσεων του τομέα (από 1/5) να κρίνει ότι οι εξαγωγές του έχουν αυξηθεί σε σχέση με το προηγούμενο διάστημα. Από την άλλη πλευρά όμως, οι **παραγγελίες και ζήτηση εξωτερικού** δεν είναι ικανοποιητικές (στις -27 από -18 μονάδες το ισοζύγιο), ενώ μικρή πτώση καταγράφεται και στις **προβλέψεις για τις εξαγωγές τους προσεχείς μήνες**, αν και ο σχετικός δείκτης παραμένει σταθερά θετικός καθ' όλη τη διάρκεια του έτους (+12 από +14 μονάδες).

ε) Ως προς τους δείκτες των πωλήσεων, και εδώ οι μεταβολές στις εκτιμήσεις και τις σχετικές προβλέψεις κινούνται προς αντίθετες κατευθύνσεις: ο δείκτης στις **τρέχουσες πωλήσεις των επιχειρήσεων** κερδίζει έδαφος και κινείται στις -8 μονάδες (από -22), με ένα 23% (από 16%) των επιχειρήσεων να εκτιμά ότι οι πωλήσεις του έχουν κινηθεί ανοδικά και το 30% να δηλώνει το αντίθετο. Από την άλλη πλευρά, οι **προβλέψεις για τις πωλήσεις τους προσεχείς μήνες** μεταβάλλονται αρνητικά, με το σχετικό δείκτη να καταγράφει απώλειες 4 μονάδων και να διαμορφώνεται στις -5 μονάδες.

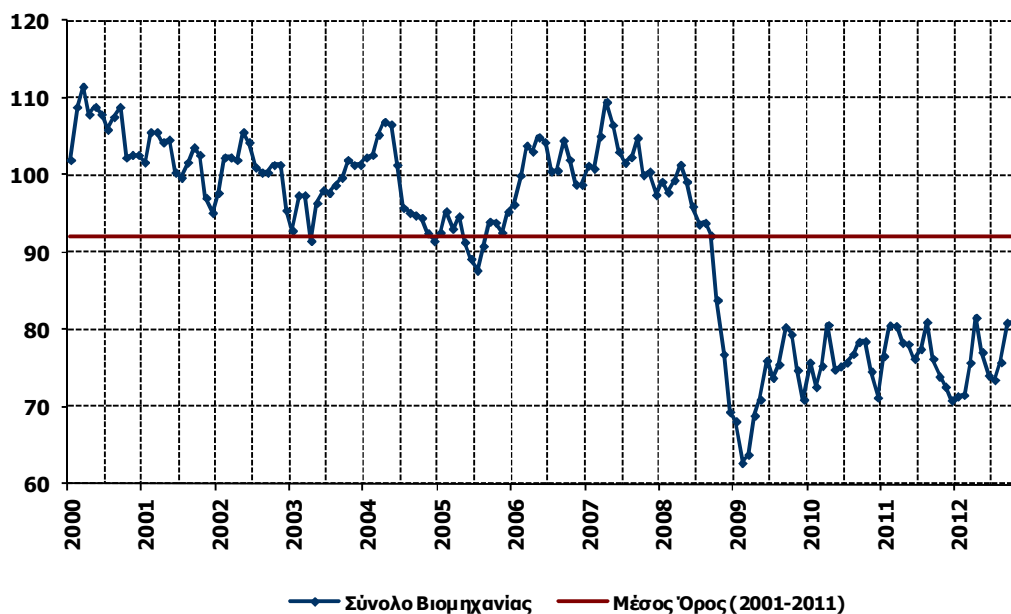
Πίνακας 2: Δείκτης Επιχειρηματικών Προσδοκιών στη Βιομηχανία

Βιομηχανία (1996-2006=100)					Μέσος όρος							
					Min 62,8 Φεβ-09	Max 109,5 Απρ-07	2001-2011	2007	2008	2009	2010	2011
					92,2	102,8	91,9	72,1	75,8	76,9		
2011												
Ι	Φ	Μ	Α	Μ	Ι	Ι	Α	Σ	Ο	Ν	Δ	
76,6	80,6	80,5	78,3	78,1	76,2	77,5	81,0	76,2	74,0	72,6	70,9	
2012												
Ι	Φ	Μ	Α	Μ	Ι	Ι	Α	Σ	Ο	Ν	Δ	
71,4	71,6	75,7	81,6	77,1	74,1	73,5	75,8	80,9	81,0	80,4		

Σημείωση: Ο δείκτης επιχειρηματικών προσδοκιών υπολογίζεται με βάση τις προοπτικές για την παραγωγή, τις εκτιμήσεις για το ύψος των αποθεμάτων και τις εκτιμήσεις για τη συνολική ζήτηση.

Πηγή: IOBE

Διάγραμμα 2: Δείκτης Επιχειρηματικών Προσδοκιών στη Βιομηχανία (1996-2006=100)



Πηγή: IOBE

στ) Οι **μήνες εξασφαλισμένης παραγωγής** παραμένουν στα ίδια σχεδόν επίπεδα με τον Οκτώβριο, στους 4,2 μήνες, ενώ το **ποσοστό χρησιμοποίησης εργοστασιακού δυναμικού** αμβλύνεται ήπια, στο 64,4% (από 65,8%).

ζ) Δυσμενείς είναι οι εξελίξεις στις **προβλέψεις για την απασχόληση**, όπου το σχετικό ισοζύγιο κινείται πτωτικά στις -23 μονάδες (από -15), με το 26% των επιχειρήσεων του τομέα

(από 18%) να προβλέπει περαιτέρω μείωση των θέσεων εργασίας το επόμενο διάστημα και μόλις το 3% να αναμένει το αντίθετο.

η) Ως προς τις **προβλέψεις για τις μεταβολές των τιμών**, ο σχετικός αρνητικός δείκτης διευρύνεται ελαφρά στις -6 μονάδες (από -3), με το 14% των επιχειρήσεων να αναμένει εκ νέου πτώση τιμών και ένα 9% (από 11%) να προβλέπει αντίθετα άνοδό τους το επόμενο τρίμηνο.

Σε επίπεδο επιμέρους τομέων, οι προσδοκίες επιδεινώνονται στα Ενδιάμεσα Αγαθά, ενώ αντίθετα στα Καταναλωτικά και τα Κεφαλαιουχικά Αγαθά οι σχετικοί δείκτες κινούνται ανοδικά τον Νοέμβριο. Αναλυτικότερα:

Ο Δείκτης Επιχειρηματικών Προσδοκιών στα **Καταναλωτικά Αγαθά** βελτιώνεται ελαφρά τον Νοέμβριο και διαμορφώνεται στις 80,5 μονάδες (από 78,7 μονάδες), σε ανώτερα επίπεδα σε σχέση με πέρυσι (76,7 μονάδες). Οι προβλέψεις για την παραγωγή τους προσεχείς μήνες βελτιώνονται κατά 5 μονάδες, με το σχετικό δείκτη να διαμορφώνεται στις -7 μονάδες και το 1/5 των επιχειρήσεων να κάνει λόγο για μείωση της παραγωγής του το επόμενο διάστημα. Οι αρνητικές εκτιμήσεις παραγγελιών και εγχώριας ζήτησης εντείνονται περαιτέρω (στις -40 από -37 μονάδες το ισοζύγιο), ενώ τα αποθέματα φαίνεται να ρευστοποιούνται ελαφρώς (στις +3 από +6 μονάδες ο δείκτης). Από τα υπόλοιπα στοιχεία, οι εξαγωγικοί δείκτες καταγράφουν μικτές τάσεις, με τις εξαγωγές του τρέχοντος τριμήνου να εμφανίζονται πολύ ενισχυμένες (στις +22 από -1 μονάδες ο δείκτης), παρόλο που οι παραγγελίες και η ζήτηση εξωτερικού δεν είναι ικανοποιητικές. Οι προβλέψεις για την απασχόληση βαίνουν δυσμενέστερες (στις -20 από -12 μονάδες το ισοζύγιο), με την ευρεία πλειονότητα των επιχειρήσεων πάντως (77% από 86%) να αναμένει σταθερότητα. Αναφορικά με τις τιμές, ο σχετικός δείκτης καταγράφει οριακή άνοδο στις -9 από τις -11 μονάδες.

Στην καλύτερη φετινή επίδοση διαμορφώνονται οι επιχειρηματικές προσδοκίες στα **Κεφαλαιουχικά Αγαθά** τον Νοέμβριο, με το σχετικό δείκτη να κερδίζει σχεδόν 8 μονάδες, κινούμενος στις 76,7 μονάδες, 10 μονάδες υψηλότερα έναντι της αντίστοιχης περυσινής επίδοσής του. Ο δείκτης των προβλέψεων για την παραγωγή κινείται ανοδικά για δεύτερο κατά σειρά μήνα, κινούμενος πλέον θετικά (+15 από -8 μονάδες), μετά από 4 έτη αρνητικών επιδόσεων. Τα αποθέματα παραμένουν διογκωμένα (στις +20 από +18 μονάδες ο σχετικός δείκτης), ενώ οι εκτιμήσεις για τις παραγγελίες και τη ζήτηση, παρά τη μικρή κάμψη του αρνητικού δείκτη, παραμένουν ακόμη εξαιρετικά υποτονικές (στις -61 από τις -64 μονάδες). Οι δείκτες των τρεχουσών εξαγωγών υποχωρούν, με εξαίρεση τις προβλέψεις για τις εξαγωγές του επόμενου τριμήνου, όπου το σχετικό ισοζύγιο κινείται ακόμα σε υψηλά επίπεδα (+30 από +28 μονάδες). Στην απασχόληση, το αρνητικό ισοζύγιο διπλασιάζεται στις -33 μονάδες, ενώ ως προς τις τιμές, ο σχετικός δείκτης παραμένει αρνητικός, στις -9 μονάδες, υποδηλώνοντας υποχώρηση.

Επιδεινώνονται οι επιχειρηματικές προσδοκίες στα **Ενδιάμεσα Αγαθά** τον Νοέμβριο, με το σχετικό δείκτη να διαμορφώνεται στις 80,1 μονάδες (από 85,4 μονάδες), επίδοση αισθητά ανώτερη της αντίστοιχης περυσινής (68,5 μονάδες). Δυσμενείς είναι οι προβλέψεις για τη

βραχυπρόθεσμη εξέλιξη της παραγωγής, με το σχετικό ισοζύγιο να γίνεται αρνητικό στις -5 μονάδες (από +6). Στην αρνητική μεταβολή του συνολικού δείκτη συμβάλλει και η μικρή διόγκωση των αποθεμάτων (στις +6 από +1 μονάδες το σχετικό ισοζύγιο), με τις εκτιμήσεις για τις τρέχουσες παραγγελίες και τη ζήτηση να μην μεταβάλλονται από τις -48 μονάδες του Οκτωβρίου. Από τα υπόλοιπα στοιχεία δραστηριότητας, αρνητική είναι η πορεία και αυτόν το μήνα στους εξαγωγικούς δείκτες, ενώ στις προβλέψεις για την απασχόληση, το σχετικό αρνητικό ισοζύγιο αμβλύνεται μόνο κατά 2 μονάδες, στις -24, με το ¼ των επιχειρήσεων να αναμένει συνέχιση των απωλειών στις θέσεις εργασίας. Τέλος, ως προς τις τιμές, από 1/10 των επιχειρήσεων προβλέπουν αμφότερα μείωση και άνοδο των τιμών, με τα 4/5 του συνόλου να αναμένουν σταθερότητα.

2. ΚΑΤΑΣΚΕΥΕΣ: Επιδείνωση προσδοκιών σε Ιδιωτικές Κατασκευές και Δημόσια Έργα

Ο Δείκτης Επιχειρηματικών Προσδοκιών στις Κατασκευές αλλάζει και πάλι τάση τον Νοέμβριο και διαμορφώνεται κατά 7 μονάδες χαμηλότερα σε σχέση με τον προηγούμενο μήνα, στις 51,1 μονάδες, ανώτερα πάντως έναντι της αντίστοιχης περσινής επίδοσης (37,1 μονάδες). **Από τις προσδιοριστικές μεταβλητές του συνολικού δείκτη, η μικρή εξομάλυνση στις εξαιρετικά δυσμενείς προβλέψεις των επιχειρήσεων για τις προγραμματισμένες τους εργασίες υπεραντισταθμίζεται από την αρνητική μεταβολή στις προβλέψεις για την απασχόληση, τόσο στις Κατασκευές Δημοσίων Έργων, όσο και στις Ιδιωτικές Κατασκευές.** Αναλυτικότερα, ο έντονα αρνητικός δείκτης του *προγράμματος εργασιών των επιχειρήσεων* κερδίζει ελαφρώς έδαφος τον Νοέμβριο, κινούμενος στις -68 μονάδες (από -76), χωρίς όμως ουσιαστικά να μεταβάλλεται η δυσμενής κατάσταση των επιχειρήσεων, αφού το συντριπτικό 79% (από 84%) κάνει διατυπώνει ακόμη πιο απαισιόδοξες προβλέψεις για χαμηλότερα επίπεδα εργασιών στο επόμενο τρίμηνο. Οι προβλέψεις για την απασχόληση διορθώνουν την αισθητή βελτίωση του Οκτωβρίου, με το σχετικό δείκτη να επανέρχεται κοντά στο μέσο όρο της φετινής χρονιάς, στις -35 μονάδες (από -13). Άλλωστε, οι αρνητικές εκτιμήσεις για την *τρέχουσα πορεία των εργασιών* ενισχύονται σημαντικά στις -45 μονάδες, ενώ και οι μήνες εξασφαλισμένης δραστηριότητας επανέρχονται στα επίπεδα Σεπτεμβρίου, στους 8,9 μήνες (από 9,9). Στις τιμές, οι προβλέψεις για αποκλιμάκωση εξομαλύνονται, με το 35% (από 43%) των επιχειρήσεων να κρίνει ότι θα μειωθούν στο επόμενο τρίμηνο και ένα 17% (από 8%) να προβλέπει αύξησή τους. Τέλος, διατηρείται στο 7-8% το τελευταίο τρίμηνο το ποσοστό των επιχειρήσεων που αναφέρουν ακώλυτη λειτουργία, με το 44% να επισημαίνει την ανεπαρκή χρηματοδότηση, το 27% τη χαμηλή ζήτηση και το 21% την ύφεση και τις τρέχουσες οικονομικές συνθήκες, τη γραφειοκρατία, τις μεγάλες εκπτώσεις και τις καθυστερήσεις πληρωμών, τις οφειλές του Δημοσίου, την υψηλή φορολογία και συρρίκνωση του ΠΔΕ ως τα κυριότερα προσκόμματα λειτουργίας.

Στους επιμέρους κλάδους σημειώνονται τα εξής:

Ο δείκτης επιχειρηματικών προσδοκιών στις **Ιδιωτικές Κατασκευές** επιδεινώνεται, μετά από ένα δίμηνο ήπιας βελτίωσης και διαμορφώνεται στις 31,8 μονάδες (από 36,2 μονάδες), χαμηλότερα όμως έναντι της αντίστοιχης περσινής τιμής του (36,4 μονάδες). Από τις προβλέψεις των επιχειρήσεων για τις προγραμματισμένες εργασίες τους, το 85% των επιχειρήσεων αναμένει περαιτέρω μείωσή τους εντός των επόμενων μηνών, ενώ στις

προσδοκίες για την απασχόληση, διευρύνεται στο 56% το ποσοστό των ερωτηθέντων που προβλέπει απώλειες, όταν ταυτόχρονα καμία επιχείρηση δεν αναμένει άνοδο. Από τα υπόλοιπα στοιχεία, οι ήδη πολύ χαμηλές εκτιμήσεις για την τρέχουσα πορεία των εργασιών υποχωρούν βαθύτερα (στις -56 από -49 μονάδες ο σχετικός δείκτης), ενώ η εξασφαλισμένη δραστηριότητα του κλάδου περιορίζεται στους 3,6 μήνες (από 4). Στο πεδίο των τιμών, το 38% των επιχειρήσεων (από 42%) εκφράζει αποπληθωριστικές προσδοκίες, με καμία επιχείρηση εδώ και ένα εξάμηνο να μην αναμένει άνοδο. Τέλος, ένα 4% των ερωτηθέντων, όσο περίπου όλη τη φετινή χρονιά, δεν αναφέρει προσκόμματα στη λειτουργία του, με το 57% να δηλώνει τη χαμηλή ζήτηση, το 23% την χαμηλή χρηματοδότηση και το 16% τους τρέχοντες παράγοντες ως τα βασικότερα προσκόμματα της λειτουργίας του.

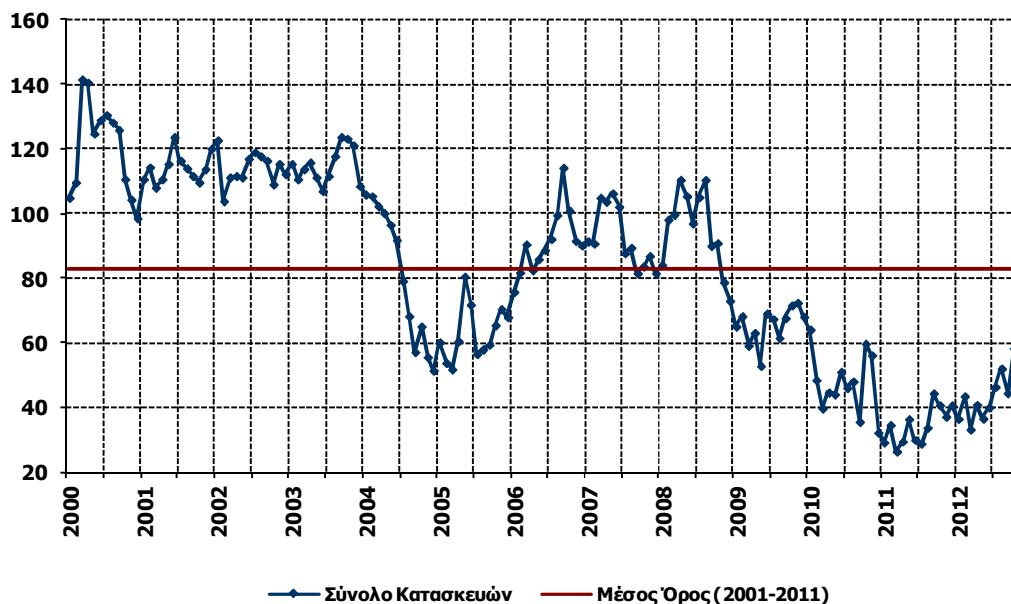
Πίνακας 3: Δείκτης Επιχειρηματικών Προσδοκιών στις Κατασκευές

Κατασκευές (1996-2006=100)	Μέσος όρος		2001-2011	2007	2008	2009	2010	2011			
	Min	Max									
	26,3 Μαρτ-11	123,8 Σεπ-03	83,1	92,5	95,3	65,5	47,4	34,2			
2011											
Ι	Φ	Μ	Α	Μ	Ι	Α	Σ	Ο	Ν	Δ	
29,1	34,6	26,3	29,4	36,4	29,9	28,8	33,7	44,3	40,6	37,1	40,7
2012											
Ι	Φ	Μ	Α	Μ	Ι	Ι	Α	Σ	Ο	Ν	Δ
36,4	43,4	33,2	40,8	36,5	40,0	46,3	52,0	44,4	58,3	51,1	

Σημείωση: Ο δείκτης επιχειρηματικών προσδοκιών υπολογίζεται με βάση τις εκτιμήσεις για το πρόγραμμα των εργασιών και τις προβλέψεις για την απασχόληση.

Πηγή: IOBE

Διάγραμμα 3: Δείκτης Επιχειρηματικών Προσδοκιών στις Κατασκευές (1996-2006=100)



Πηγή: IOBE

Επιδείνωση σημειώνεται και στις επιχειρηματικές προσδοκίες στις **Κατασκευές Δημοσίων Έργων**, με το σχετικό δείκτη να περιορίζεται στις 59,4 μονάδες (από 68,8 τον Οκτώβριο και 36,1 πέρυσι). Οι αδύναμες προβλέψεις για τις προγραμματισμένες εργασίες παραμένουν εξαιρετικά υποτονικές, παρά τη μικρή θετική μεταβολή (-64 από -71 μονάδες το σχετικό

ισοζύγιο), ενώ η κατακόρυφη άνοδος στις προβλέψεις της απασχόλησης του προηγούμενου μήνα, δίνει τώρα τη θέση της σε σημαντική πτώση (στις -27 ο δείκτης). Άλλωστε οι εκτιμήσεις για την τρέχουσα πορεία των εργασιών των επιχειρήσεων επιδεινώνονται εκ νέου σημαντικά με πτώση του σχετικού δείκτη στις -40 μονάδες, ενώ ως προς τις τιμές, ο σχετικός δείκτης επανέρχεται στα επίπεδα Σεπτεμβρίου, στις -10 μονάδες (από -32). Τέλος, μία στις δέκα επιχειρήσεις δηλώνει απρόσκοπτη επιχειρηματική λειτουργία, ενώ από τις υπόλοιπες, το 52% επισημαίνει τη χαμηλή χρηματοδότηση, το 16% τη χαμηλή ζήτηση και το 22% τους λοιπούς συγκυριακούς παράγοντες ως βασικότερα προσκόμματα της λειτουργίας του.

3. ΛΙΑΝΙΚΟ ΕΜΠΟΡΙΟ: Μικρή βελτίωση των προσδοκιών, εξαιρετικά υποτονικές όμως οι πωλήσεις

Ο δείκτης επιχειρηματικών προσδοκιών στο **Λιανικό Εμπόριο**, μετά από ένα δίμηνο πτώσης, τον Νοέμβριο κερδίζει ελαφρά έδαφος και διαμορφώνεται στις 56,2 μονάδες (από τις 51,1 μονάδες), σε λίγο κατώτερη επίδοση έναντι της αντίστοιχης περσινής (59,7 μονάδες). Ουσιαστικά όμως απλώς αποκλιμακώνονται σε μικρό βαθμό οι πολύ δυσμενείς **εκτιμήσεις και προβλέψεις για τις πωλήσεις, τόσο τις τρέχουσες όσο και τις πωλήσεις της επόμενης περιόδου, ίσως προεξοφλώντας κάποια κινητικότητα λόγω των εορτών**. Αναλυτικότερα, οι αρνητικές *εκτιμήσεις των επιχειρήσεων για τις τρέχουσες πωλήσεις* περιορίζονται, με το σχετικό δείκτη να διαμορφώνεται 11 μονάδες υψηλότερα, στις -63. Όμως και πάλι επτά στις 10 επιχειρήσεις (από 82%) αναφέρουν μειωμένες πωλήσεις και μόλις ένα 7-8% το τελευταίο δίμηνο δηλώνει το αντίθετο. Στις *εκτιμήσεις για τα αποθέματα*, το σχετικό ισοζύγιο αποκλιμακώνεται στη +1 μονάδα υποδηλώνοντας μικρή ρευστοποίηση. Οι δυσμενείς προβλέψεις για την *εξέλιξη των πωλήσεων το επόμενο τρίμηνο* αμβλύνονται, με το σχετικό δείκτη να καταγράφει άνοδο 13 μονάδων, στις -50. Από τα υπόλοιπα στοιχεία δραστηριότητας, ο αρνητικός δείκτης στις παραγγελίες προς προμηθευτές ενισχύεται περαιτέρω κινούμενος στις -59 μονάδες (από -54), ενώ ως προς τις την απασχόληση, οι δυσμενείς προβλέψεις δε διαφοροποιούνται από τον προηγούμενο μήνα (-37 μονάδες), με σταθερά καμία επιχείρηση από τις αρχές του έτους να μην αναμένει άνοδο. Τέλος, στις τιμές, ο σχετικός αποπληθωριστικός δείκτης αμβλύνεται ελαφρά στις -20 μονάδες (από -24), με το 27% των επιχειρήσεων να αναμένει νέα μείωση τιμών και το 7% να δηλώνει το αντίθετο.

Οι εξελίξεις σε επιμέρους κλάδους του Λιανικού εμπορίου είναι οι εξής:

Περαιτέρω, ήπια πτώση σημειώνουν οι επιχειρηματικές προσδοκίες στα **Τρόφιμα – Ποτά – Καπνός**, με το σχετικό δείκτη να υποχωρεί για τρίτο διαδοχικό μήνα σε ιστορικά χαμηλά επίπεδα, στις 48,8 μονάδες (από 50,7 μονάδες). Η εξασθένηση των προσδοκιών οφείλεται στις δυσμενέστερες προβλέψεις των πωλήσεων (στις -67 από -63 μονάδες ο δείκτης) και τη μικρή διόγκωση των αποθεμάτων (+6 από +2 μονάδες ο δείκτης). Πάντως, στις τρέχουσες πωλήσεις, το σχετικό έντονα αρνητικό ισοζύγιο βελτιώνεται οριακά, στις -53 μονάδες. Εξάλλου, κατακόρυφη είναι η πτώση που σημειώνουν οι προβλέψεις παραγγελιών προς τους προμηθευτές (στις -55 μονάδες το ισοζύγιο), ενώ «βουτιά» 20 μονάδων καταγράφει και ο δείκτης της απασχόλησης του κλάδου (στις -24), καθώς καμία επιχείρηση δεν αναμένει άνοδο.

Τέλος, σε σχέση με τις τιμές, ο σταθερά αρνητικός δείκτης (-39 μονάδες) υποδηλώνει συνέχιση των προσφορών με στόχο την ενίσχυση των πωλήσεων.

Επιδείνωση καταγράφεται και στις επιχειρηματικές προσδοκίες στα **Υφάσματα – Ένδυση – Υπόδηση**, όπου ο σχετικός δείκτης χάνει σχεδόν 4 μονάδες και διαμορφώνεται στις 50,8 μονάδες, επίδοση πάντως υψηλότερη από την αντίστοιχη περσινή (42,1 μονάδες). Η πτώση εκπορεύεται κυρίως από τη διόγκωση των αποθεμάτων, καθώς ο δείκτης είναι πια θετικός τον Νοέμβριο, στη +1 μονάδα. Αντίθετα, οι εξαιρετικά απαισιόδοξες εκτιμήσεις και προβλέψεις για τις πωλήσεις αμβλύνονται, αντισταθμίζοντας εν μέρει τη διόρθωση των αποθεμάτων (στις -78 και -66 μονάδες, από -84 και -81 μονάδες αντίστοιχα). Μικρή βελτίωση καταγράφει και ο δείκτης των παραγγελιών προς προμηθευτές το επόμενο διάστημα, κινούμενος στις -73 μονάδες, ενώ και σε επίπεδο απασχόλησης, το 72%, (έναντι 85% τον Οκτώβριο) των επιχειρήσεων προβλέπει μείωσή της και μάλιστα 6% (από 4%) αναμένει ακόμα και άνοδο. Τέλος, στις τιμές, ένα 55% αναμένει μείωσή τους, ενώ σταθερά από τις αρχές του έτους, καμία επιχείρηση δεν αναμένει άνοδο τιμών.

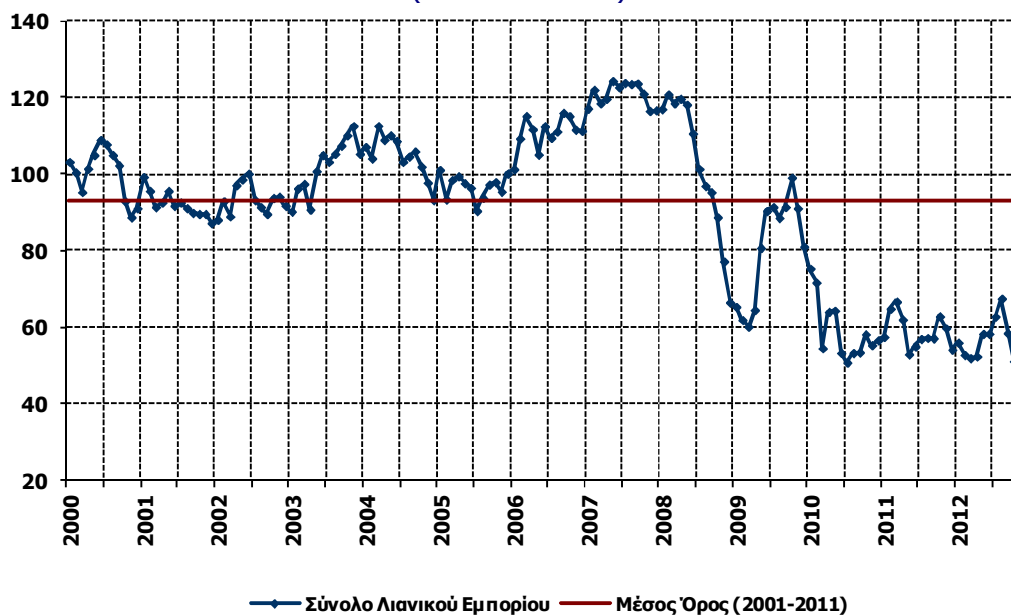
Πίνακας 4: Δείκτης Επιχειρηματικών Προσδοκιών στο Λιανικό Εμπόριο

Λιανικό Εμπόριο (1996-2006=100)		Μέσος όρος									
		Min Ιουλ-10	Max Μαι-07	2001-2011	2007	2008	2009	2010	2011		
2011											
I	Φ	M	A	M	I	I	A	Σ	O	N	Δ
57,5	64,8	66,7	62,0	52,9	55,0	56,9	57,2	57,1	62,8	59,7	54,1
2012											
I	Φ	M	A	M	I	I	A	Σ	O	N	Δ
56,0	52,7	51,9	52,4	58,2	58,2	62,7	67,5	58,4	51,1	56,2	

Σημείωση: Ο δείκτης επιχειρηματικών προσδοκιών υπολογίζεται με βάση τις εκτιμήσεις και προβλέψεις για τις πωλήσεις και το ύψος των αποθεμάτων.

Πηγή: IOBE

Διάγραμμα 4: Δείκτης Επιχειρηματικών Προσδοκιών στο Λιανικό Εμπόριο (1996-2006=100)



Πηγή: IOBE

Οι επιχειρηματικές προσδοκίες κινούνται ανοδικά στα **Είδη Οικιακού Εξοπλισμού**, με το σχετικό δείκτη να κερδίζει 8 μονάδες και να διαμορφώνεται στις 69,3 μονάδες, στην καλύτερη επίδοση της τελευταίας τριετίας. Οι τρέχουσες πωλήσεις του κλάδου βελτιώνονται σημαντικά, αν και παραμένουν σε πολύ χαμηλά επίπεδα (στις -46 μονάδες από -71 το ισοζύγιο), ενώ ανάλογη είναι η βελτίωση και στις βραχυπρόθεσμες πωλήσεις, όπου ο σχετικός δείκτης κερδίζει 20 μονάδες, φθάνοντας στις -14 μονάδες. Η επαναφορά του ισοζυγίου των αποθεμάτων σε θετικά επίπεδα (+9 από -9 μονάδες) μετά από ένα εξάμηνο αρνητικών επιδόσεων, υποσκελίζει ως ένα βαθμό τις παραπάνω θετικές μεταβολές. Από τα υπόλοιπα στοιχεία, μικρή βελτίωση καταγράφεται και στις αρνητικές προβλέψεις των παραγγελιών προς προμηθευτές το επόμενο τρίμηνο (-37 από -41 μονάδες το ισοζύγιο), ενώ ως προς την απασχόληση, ένα 52% αναμένει μείωση των θέσεων εργασίας και καμία επιχείρηση, σταθερά από τις αρχές του έτους, δεν αναμένει άνοδο. Τέλος, στις τιμές, οι αποπληθωριστικές προσδοκίες εξομαλύνονται περαιτέρω (-5 από -16 μονάδες ο σχετικός δείκτης).

Παραδόξως ανοδικά, στη λιγότερο δυσμενή επίδοση της τελευταίας τριετίας, κινείται και ο δείκτης επιχειρηματικών προσδοκιών στα **Οχήματα – Ανταλλακτικά**, διαμορφούμενος στις 70,2 μονάδες (από 58,7 μονάδες), ίσως λόγω της ολοκλήρωσης της απόσυρσης. Οι εκτιμήσεις για τις τρέχουσες πωλήσεις των επιχειρήσεων κερδίζουν έδαφος, με το σχετικό δείκτη να διαμορφώνεται στις -58 μονάδες, από τις -73 μονάδες τον περασμένο μήνα. Σημαντική βελτίωση όμως καταγράφουν και οι προβλεπόμενες πωλήσεις, με το σχετικό ισοζύγιο να σκαρφαλώνει στις -28 μονάδες (από -53), ενώ στα αποθέματα, ο δείκτης παραμένει αρνητικός (-3 από -8 μονάδες). Στις προβλέψεις των παραγγελιών προς προμηθευτές το επόμενο τρίμηνο σημειώνεται επίσης θετική μεταβολή (στις -55 από -66 μονάδες το ισοζύγιο), ενώ σε επίπεδο απασχόλησης, τα 3/5 των επιχειρήσεων (από 72%) αναμένουν νέες απώλειες θέσεων εργασίας. Τέλος, στις τιμές, οι προβλέψεις αποκλιμάκωσης παραμένουν, πτωτικές (-2 μονάδες το σχετικό ισοζύγιο).

Οι επιχειρηματικές προσδοκίες στα **Πολυκαταστήματα** κατέρχονται τον Νοέμβριο στη δυσμενέστερη επίδοση του έτους, με το σχετικό δείκτη να κινείται στις 39,7 μονάδες (από 46,3), σε τιμή χαμηλότερη από την αντίστοιχη περσινή (47,7 μονάδες). Στα βασικά στοιχεία δραστηριότητας, όλες (97%) οι επιχειρήσεις εκτιμούν εκ νέου πτώση των τρεχουσών πωλήσεων, ενώ ομόφωνα όλες οι επιχειρήσεις αναμένουν μείωσή τους το επόμενο τρίμηνο. Ο δείκτης των αποθεμάτων διατηρείται σε πολύ χαμηλά επίπεδα, αφού τα αποθέματα δεν ανανεώνονται (στις -30 από -38 μονάδες), ενώ από τα υπόλοιπα στοιχεία, όλες ανεξαρτήτως οι ερωτηθείσες επιχειρήσεις προβλέπουν μειωμένες παραγγελίες προς προμηθευτές. Το 1/5 εξ' αυτών αναμένει πτώση και στις θέσεις εργασίας του κλάδου, χωρίς καμία να προβλέπει το αντίθετο, ενώ τέλος στις τιμές, ο σχετικός αποπληθωριστικός δείκτης αμβλύνεται κατά 10 μονάδες, στις -29, εξακολουθώντας όμως να εκφράζει τις προσδοκίες αποκλιμάκωσης από ένα 32% των επιχειρήσεων (από 42%).

4. ΥΠΗΡΕΣΙΕΣ: Αμετάβλητες στο ιστορικό χαμηλό τους οι επιχειρηματικές προσδοκίες, αναιμική η ζήτηση

Ο Δείκτης Επιχειρηματικών Προσδοκιών στις **Υπηρεσίες** παραμένει τον Νοέμβριο στα ιστορικά χαμηλά επίπεδα του Οκτωβρίου, στις 52,2 μονάδες. **Η τάση που καταγράφεται στους επιμέρους δείκτες είναι μικτή, με τα τρέχοντα στοιχεία να σταθεροποιούνται ή να καταγράφουν μικρή θετική μεταβολή, αλλά τις βραχυπρόθεσμες προβλέψεις να βαίνουν δυσμενέστερες.** Αναλυτικότερα, ο δείκτης των προβλέψεων για τη ζήτηση του επόμενου τριμήνου διαμορφώνεται 7 μονάδες χαμηλότερα σε σχέση με τον προηγούμενο μήνα, στις -44 μονάδες, ενώ στις εκτιμήσεις για την τρέχουσα ζήτηση, το σχετικό ισοζύγιο παραμένει αμετάβλητο στις -38 μονάδες. Ως προς την τρέχουσα δραστηριότητα των επιχειρήσεων, ο σχετικός δείκτης κερδίζει 7 μονάδες και διαμορφώνεται στις -22. Οι αρνητικές προβλέψεις για την απασχόληση ενισχύονται τον Νοέμβριο, με το σχετικό ισοζύγιο να υποχωρεί στη δυσμενέστερη επίδοση του έτους, στις -37 μονάδες (από -29): τα 2/5 των επιχειρήσεων αναμένουν μείωση των θέσεων εργασίας, όταν μόλις το 2-3% το τελευταίο δίμηνο προσδοκά το αντίθετο. Ως προς τις τιμές, η αποπληθωριστική τάση εξομαλύνεται, με το σχετικό ισοζύγιο να κινείται 10 μονάδες υψηλότερα, στις -19. Τέλος, περιορίζεται στο 9% (από 12%) το ποσοστό εκείνων που δηλώνουν ακώλυτη επιχειρηματική λειτουργία, με το 46% να επισημαίνει την ανεπάρκεια ζήτησης ως το βασικότερο εμπόδιο στη λειτουργία του, το 28% την ανεπάρκεια κεφαλαίων κίνησης και το 15% παράγοντες όπως η γενική οικονομική κατάσταση και η ύφεση, οι έκτακτες εισφορές, η καθυστέρηση εισπράξεων Δημοσίου, η πολιτική αστάθεια, η έλλειψη ρευστότητας, οι τιμές των καυσίμων, η έλλειψη μέτρων ενίσχυσης του τουρισμού κ.α.

Σε επίπεδο βασικών κλάδων των Υπηρεσιών επισημαίνονται τα εξής:

Ισχυρή πτώση καταγράφει τον Νοέμβριο ο δείκτης επιχειρηματικών προσδοκιών στα **Ξενοδοχεία – Εστιατόρια**, χάνοντας 22 μονάδες και κινούμενος έτσι στις 58,7 μονάδες, 10 μονάδες κατώτερα έναντι της αντίστοιχης περσινής τιμής του. Όλοι οι δείκτες επιδεινώνονται: η εκτιμώμενη ζήτηση της τρέχουσας περιόδου εξασθενεί σημαντικά, με το σχετικό δείκτη να περιορίζεται στις -41 μονάδες (από -17), ενώ και ο δείκτης της προβλεπόμενης ζήτησης υποχωρεί στη χειρότερη επίδοση του έτους, στις -67 από -42 μονάδες, ενδεικτικό των χαμηλών προσδοκιών για την εορταστική περίοδο. Στην τρέχουσα κατάσταση των επιχειρήσεων καταγράφεται επίσης αισθητή πτώση στο σχετικό -θετικό- ισοζύγιο (+3 από +26 μονάδες), ενώ από τα υπόλοιπα στοιχεία, δυσμενείς είναι οι προβλέψεις για την απασχόληση (-26 από -18 μονάδες ο δείκτης). Στις τιμές, οι προσδοκίες αποκλιμάκωσης εξομαλύνονται ήπια, με το σχετικό ισοζύγιο να διαμορφώνεται στις -11 μονάδες (από -15). Τέλος, μόλις 4% των επιχειρήσεων δηλώνει ανεμπόδιστη επιχειρηματική λειτουργία, με το 72% να κρίνει ως βασικότερο επιχειρηματικό εμπόδιο την ανεπάρκεια ζήτησης, το 1/10 την ανεπάρκεια κεφαλαίων κίνησης και ένα 13% τους λοιπούς συγκυριακούς παράγοντες.

Ανοδικά κινούνται οι επιχειρηματικές προσδοκίες στις **Διάφορες Επιχειρηματικές Δραστηριότητες** τον Νοέμβριο, μετά το ιστορικό χαμηλό του Οκτωβρίου, φθάνοντας στις 40,9 μονάδες (από 29,8). Από τους κύριους δείκτες δραστηριότητας, το αρνητικό ισοζύγιο στις εκτιμήσεις για την τρέχουσα κατάσταση των επιχειρήσεων αμβλύνεται σημαντικά στις -39 μονάδες, όπως και η τρέχουσα ζήτηση (στις -59 από -65 μονάδες το ισοζύγιο). Ως προς τη

βραχυπρόθεσμη ζήτηση, ο δείκτης πρόβλεψης δεν μεταβάλλεται σημαντικά παραμένοντας έντονα αρνητικός (στις -42 μονάδες), ενώ από τα υπόλοιπα στοιχεία δραστηριότητας, το ποσοστό εκείνων που διατυπώνουν δυσμενείς προβλέψεις για την απασχόληση ενισχύεται στο 45% (από 38%), με σταθερά καμία επιχείρηση να μην αναμένει άνοδο. Από την άλλη πλευρά οι προβλέψεις υποχώρησης των τιμών αποκλιμακώνονται (στις -23 από τις -57 μονάδες), ενώ τέλος, το ποσοστό των ερωτηθέντων που δηλώνει απρόσκοπτη επιχειρηματική λειτουργία περιορίζεται στο 9%, με το 27% να αναφέρει την ανεπάρκεια ζήτησης, το 43% την ανεπάρκεια κεφαλαίων κίνησης και το 17% την τρέχουσα οικονομική δυστοκία ως βασικότερα λειτουργικά προσκόμματα.

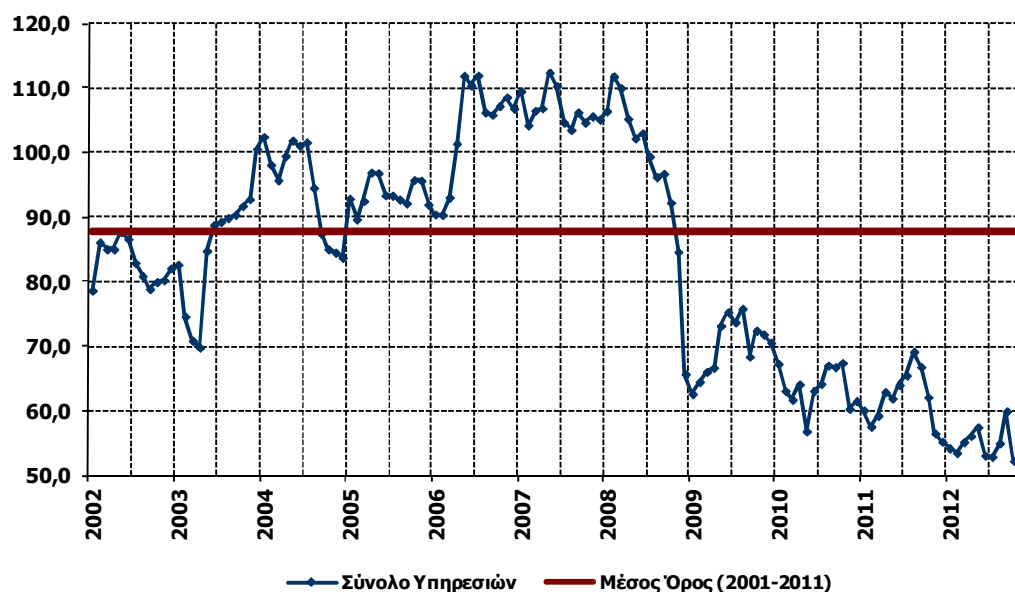
Πίνακας 5: Δείκτης Επιχειρηματικών Προσδοκιών στις Υπηρεσίες

Υπηρεσίες (1998-2006=100)		Μέσοι όροι		2001-2011	2007	2008	2009	2010	2011		
		Min	Max								
		53,4 <i>Φεβ-12</i>	122,5 <i>3^ο τριμ 01</i>	87,8	106,6	97,8	70,1	63,6	61,7		
2011											
I	Φ	M	A	M	I	I	A	Σ	O	N	Δ
60,1	57,5	59,2	62,9	61,9	64,0	65,4	69,1	66,8	62,1	56,5	55,2
2012											
I	Φ	M	A	M	I	I	A	Σ	O	N	Δ
54,2	53,4	55,2	56,1	57,4	53,0	52,9	55,0	59,9	52,2	52,5	

Σημειώσεις: Ο δείκτης επιχειρηματικών προσδοκιών υπολογίζεται με βάση την κατάσταση της επιχείρησης, καθώς και τις εκτιμήσεις και τις προβλέψεις για την πορεία της ζήτησης.

Πηγή: IOBE

Διάγραμμα 5: Δείκτης Επιχειρηματικών Προσδοκιών στις Υπηρεσίες
(1998-2006=100)



Πηγή: IOBE

Οι προσδοκίες των επιχειρήσεων στους **Ενδιάμεσους Χρηματοπιστωτικούς Οργανισμούς** (δεν περιλαμβάνονται οι Τράπεζες) κερδίζουν περαιτέρω έδαφος τον Νοέμβριο, με το σχετικό δείκτη να ανέρχεται στις 65,7 μονάδες (από 54,8 μονάδες), ανώτερα έναντι της περσινής τιμής

του (38 μονάδες). Οι απαισιόδοξες εκτιμήσεις για την τρέχουσα κατάσταση των επιχειρήσεων αμβλύνονται (στις -17 μονάδες ο δείκτης), ενώ θετική είναι η μεταβολή και σε επίπεδο ζήτησης, τόσο της τρέχουσας, όσο και της προβλεπόμενης (στις -27 από -42 και αντίστοιχα στις +5 από -6 μονάδες οι σχετικοί δείκτες). Από τα υπόλοιπα στοιχεία, οι προσδοκίες για την απασχόληση υποχωρούν ελαφρά (στις -10 από -6 μονάδες ο δείκτης), ενώ στις τιμές το 14% προβλέπει μείωσή τους. Τέλος, περιορίζεται στο ¼ των ερωτηθέντων (από 32%), το ποσοστό όσων δηλώνουν απρόσκοπτη λειτουργία, με το 43% να αναφέρει την ανεπαρκή ζήτηση ως σημαντικότερο εμπόδιο λειτουργίας, το 1/5 την τρέχουσα οικονομική κατάσταση και ένα 12% την ανεπάρκεια κεφαλαίων κίνησης.

Στα ίδια σχεδόν επίπεδα παραμένουν οι επιχειρηματικές προσδοκίες στην **Πληροφορική και Ανάπτυξη Λογισμικού**, με το σχετικό δείκτη να κινείται οριακά υψηλότερα, στις 58 μονάδες (από 57,4 μονάδες), ελαφρώς χαμηλότερα σε σχέση με την αντίστοιχη περσινή του τιμή (61,3 μονάδες). Οι εκτιμήσεις για την τρέχουσα δραστηριότητα παραμένουν αμετάβλητες, με το σχετικό δείκτη να διαμορφώνεται εκ νέου στις -24 μονάδες, ενώ ως προς τη ζήτηση, οι μεταβολές είναι επίσης οριακές (στις -15 και -24 μονάδες αντίστοιχα οι δύο δείκτες). Οι προβλέψεις για την απασχόληση ωστόσο επιδεινώνονται σημαντικά και αυτόν το μήνα, με το σχετικό αρνητικό ισοζύγιο να διευρύνεται στις -24 μονάδες (από -13). Ως προς τις τιμές, οι αποπληθωριστικές προβλέψεις διατηρούνται, εξασθενημένες όμως σε σχέση με τον Οκτώβριο (-30 από -45 μονάδες ο δείκτης). Τέλος, το 18% των ερωτηθέντων δηλώνει εκ νέου απρόσκοπτη επιχειρηματική λειτουργία, με τις μισές επιχειρήσεις να επισημαίνουν την ανεπάρκεια ζήτησης, το 18% την ανεπάρκεια κεφαλαίων κίνησης και το 1/10 την οικονομική συγκυρία ως τα κύρια λειτουργικά προσκόμματα.

Οι επιχειρηματικές προσδοκίες στον κλάδο των **Χερσαίων Μεταφορών** δεν μεταβάλλονται τον Νοέμβριο, με τον σχετικό δείκτη να κινείται στις 52,1 μονάδες. Το ισοζύγιο των εκτιμήσεων για την τρέχουσα δραστηριότητα περιορίζεται περαιτέρω όμως, χάνοντας 10 μονάδες (στις -35), ενώ επιδείνωση καταγράφουν και οι προβλέψεις για την επερχόμενη ζήτηση, με το σχετικό δείκτη να σημειώνει τη χαμηλότερη φετινή τιμή του (-69 από -62 μονάδες). Τις εξελίξεις αυτές όμως αντισταθμίζει εξολοκλήρου η σημαντική βελτίωση του ισοζυγίου της τρέχουσας ζήτησης, το οποίο διαμορφώνεται στη λιγότερο αρνητική τιμή του φέτος, στις -8 μονάδες (από -25). Από τους υπόλοιπους δείκτες, οι προβλέψεις για την απασχόληση επιδεινώνονται, με το 73% των ερωτηθέντων να αναμένει πτώση στην απασχόληση του κλάδου και καμία επιχείρηση να μην αναμένει άνοδο. Ως προς τις τιμές, οι αποπληθωριστικές προσδοκίες διατηρούνται, με το 1/10 των επιχειρήσεων να αναμένει μείωσή τους και το 88% να προβλέπει σταθερότητα. Από την άλλη πλευρά όμως, καμία επιχείρηση τον Νοέμβριο δε δηλώνει ανεμπόδιστη λειτουργία, με τις μισές επιχειρήσεις να επισημαίνουν την ανεπάρκεια κεφαλαίων κίνησης και από 1/4 αμφότερες την ανεπάρκεια ζήτησης και τη δυσμενή οικονομική κατάσταση ως τα βασικότερα λειτουργικά προσκόμματα.

ΕΡΕΥΝΑ ΚΑΤΑΝΑΛΩΤΩΝ: Νοέμβριος 2012

Άνοδος της καταναλωτικής εμπιστοσύνης

Ο δείκτης καταναλωτικής εμπιστοσύνης βελτιώνεται ελαφρά τον Νοέμβριο, μετά από ένα δίμηνο υποχώρησης, και διαμορφώνεται στις -74,1 μονάδες (από -77,5 μονάδες τον Οκτώβριο). Όπως αναφέρθηκε και προηγούμενα, η **ψήφιση των νέων μέτρων από την Ελληνική Βουλή έδωσε τέλος σε μια μακρά περίοδο παρατεταμένων διαπραγματεύσεων με την τρόικα, που είχε επηρεάσει πολύ αρνητικά την καταναλωτική εμπιστοσύνη. Φαίνεται ότι τουλάχιστον για ένα μέρος του πληθυσμού αυτό το γεγονός αποτιμήθηκε θετικά, με την έννοια ότι άμβλυσε τις επιφυλάξεις τους για την πορεία της χώρας στο άμεσο μέλλον. Μάλιστα θα πρέπει να σημειωθεί ότι σημειώνεται και μια μικρή επιστροφή καταθέσεων στο εγχώριο τραπεζικό σύστημα, χωρίς αυτό να σημαίνει ότι η απαισιοδοξία έχει υποχωρήσει σημαντικά.** Γι' αυτό άλλωστε και οι Έλληνες παραμένουν οι πιο απαισιοδοξοί ευρωπαίοι, ενώ ακολουθούν η Ουγγαρία, η Πορτογαλία, η Κύπρος και η Βουλγαρία, με τους σχετικούς δείκτες να κινούνται πάντως ανοδικά. Άλλωστε η καταναλωτική εμπιστοσύνη κινείται ανοδικά συνολικά σε 18 ευρωπαϊκές χώρες τον Νοέμβριο (από 12 τον Οκτώβριο), ενώ θετικοί δείκτες καταγράφονται στην Σουηδία, την Φινλανδία και την Δανία. Αναλυτικότερα για την Ελλάδα:

■ Περαιτέρω, ήπια άμβλυση των δυσμενών προβλέψεων για την οικονομική κατάσταση των νοικοκυριών

Οι αρνητικές προβλέψεις των Ελλήνων καταναλωτών τον Νοέμβριο για την οικονομική κατάσταση του νοικοκυριού τους τους προσεχείς 12 μήνες εξομαλύνονται ελαφρά σε σχέση με τον Οκτώβριο, με το σχετικό δείκτη να διαμορφώνεται στις -67,0 (από -69,1) μονάδες. Το 77% των καταναλωτών (από 80%) κρίνει ότι το επόμενο διάστημα η οικονομική του κατάσταση θα επιδεινωθεί ελαφρά ή αισθητά, ενώ το 14% (από 11%) θεωρεί ότι θα παραμείνει αμετάβλητη. Οι σχετικοί δείκτες στην ΕΕ και την Ευρωζώνη κινούνται στις -12,2 και -14,0 μονάδες.

■ Εντείνεται όμως η απαισιοδοξία στις προβλέψεις για την οικονομική κατάσταση της χώρας

Αντίθετα, στις προβλέψεις για την οικονομική κατάσταση της χώρας τους το προσεχές 12-μηνο, ο σχετικός δείκτης διαμορφώνεται οριακά χαμηλότερα, στις -77,0 μονάδες, με το ποσοστό των καταναλωτών που προβλέπουν αισθητή επιδείνωση να διευρύνεται στο 76% (από 73%) και ένα 7% να αναμένει εκ νέου ελαφρά βελτίωση. Οι αντίστοιχοι δείκτες σε ΕΕ και Ευρωζώνη διαμορφώνονται στις -28,3 και -31,9 μονάδες.

■ Αισθητή άνοδος από το ιστορικό χαμηλό της η πρόθεση για αποταμίευση

Ο δείκτης της πρόθεσης για αποταμίευση τους προσεχείς 12 μήνες, μετά την ιστορικά χαμηλή επίδοση του Οκτωβρίου, τον Νοέμβριο κερδίζει έδαφος και διαμορφώνεται στις -71,4 μονάδες (από -80,8), στη λιγότερο δυσμενή τιμή του έτους. Το 72% των ελληνικών νοικοκυριών δεν θεωρεί καθόλου πιθανή την αποταμίευση το επόμενο 12μηνο (από 81%), ενώ 11% (από 9%) τη θεωρούν αρκετά ή πολύ πιθανή. Οι αντίστοιχοι δείκτες σε ΕΕ και Ευρωζώνη κινούνται στις -12,2 και -14,6 μονάδες.

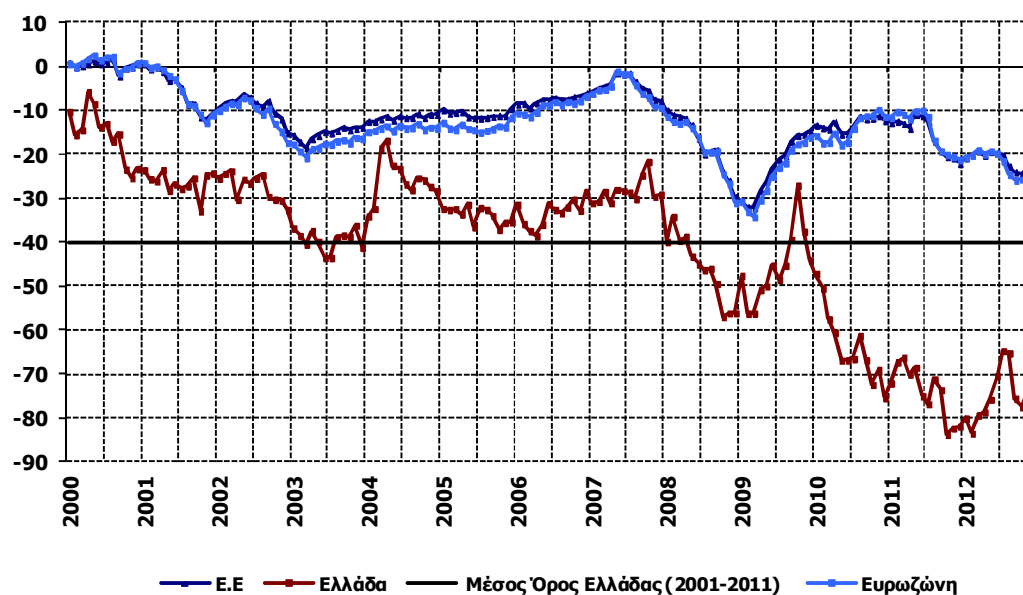
Πίνακας 6: Δείκτης Εμπιστοσύνης Καταναλωτών (εποχικά εξομαλυμένα στοιχεία)

			Μέσοι όροι									
	Min	Max	2001-2011	2007	2008	2009	2010	2011				
ΕΕ-27	-31,9 Μαρ-09	0,8 Ιαν-01	-12,2	-4,5	-17,7	-23,1	-13,2	-15,6				
Ευρωζώνη	-34,2 Μαρ-09	1,0 Ιαν-01	-13,4	-5,2	-18,4	-24,8	-14,2	-14,6				
Ελλάδα	-83,8 Οκτ-11	-16,9 Απρ-04	-40,3	-28,5	-46,0	-45,7	-63,4	-74,1				
2011												
	I	Φ	M	A	M	I	I	A	Σ	O	N	Δ
ΕΕ-27	-12,8	-12,5	-13,0	-14,1	-11,0	-11,2	-12,6	-17,0	-19,3	-20,5	-20,9	-22,1
Ευρωζώνη	-11,6	-10,3	-11,0	-12,0	-10,2	-10,0	-11,5	-16,8	-19,3	-20,1	-20,5	-21,3
Ελλάδα	-72,1	-67,3	-66,2	-70,0	-68,5	-75,0	-76,8	-71,2	-73,6	-83,8	-82,3	-81,9
2012												
	I	Φ	M	A	M	I	I	A	Σ	O	N	Δ
ΕΕ-27	-20,8	-20,1	-19,3	-20,2	-19,4	-19,7	-20,2	-22,7	-24,0	-24,3	-23,8	
Ευρωζώνη	-20,7	-20,3	-19,1	-19,9	-19,3	-19,8	-21,5	-24,6	-25,9	-25,7	-26,9	
Ελλάδα	-80,1	-83,5	-79,3	-78,7	-75,8	-70,4	-64,7	-65,2	-75,6	-77,5	-74,1	

Σημείωση: ο Δείκτης Εμπιστοσύνης Καταναλωτών υπολογίζεται με βάση τις προβλέψεις για τη γενικότερη οικονομική κατάσταση της χώρας, την οικονομική κατάσταση του νοικοκυριού τους, την πρόθεση αποταμίευσης και την πρόβλεψη για την ανεργία. Οι προβλέψεις κινούνται στο διάστημα +100 (όλοι προβλέπουν αύξηση) έως -100 (όλοι προβλέπουν μείωση) και εμφανίζονται ως διαφορές των θετικών-αρνητικών απαντήσεων. Αρνητική διαφορά σημαίνει ότι το ποσοστό αυτών που προβλέπουν μείωση του συγκεκριμένου μεγέθους είναι υψηλότερο του ποσοστού όσων προσδοκούν αύξηση και αντίστροφα.

Πηγή: Ευρωπαϊκή Επιτροπή, DG Ecfín

Διάγραμμα 6: Δείκτης Εμπιστοσύνης Καταναλωτών (εποχικά εξομαλυμένα στοιχεία)



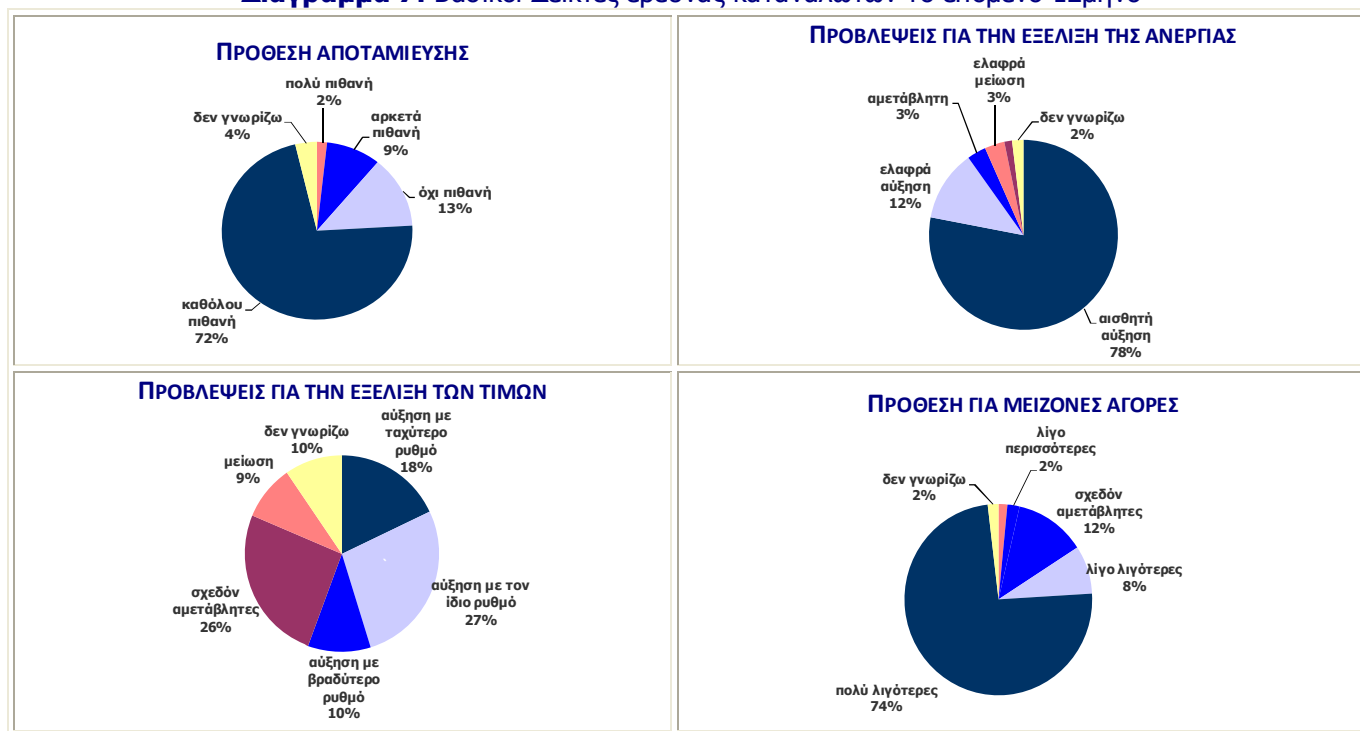
Πηγή: Ευρωπαϊκή Επιτροπή, DG Ecfín

Έντονα δυσμενείς οι προβλέψεις για την εξέλιξη της ανεργίας, παρά τη βελτίωση

Ο δείκτης πρόβλεψης για την εξέλιξη της ανεργίας τους προσεχείς 12 μήνες περιορίζεται τον Νοέμβριο ελαφρά, κινούμενος στις 81,0 μονάδες (από 83,6). Το ποσοστό των πολιτών που προβλέπει ότι η ανεργία θα αυξηθεί ελαφρά ή αισθητά παραμένει όμως στο 90%, ενώ μόλις

5% (από 2%) προβλέπει ελαφρά ή αισθητή μείωση. Οι αντίστοιχοι δείκτες σε ΕΕ και Ευρωζώνη ενισχύονται στις +42,5 και +47,1 μονάδες.

Διάγραμμα 7: Βασικοί Δείκτες έρευνας καταναλωτών το επόμενο 12μηνο



Πηγή: IOBE

■ Ανάκαμψη από πολύ χαμηλά στις προβλέψεις για μείζονες αγορές

Η πρόθεση των καταναλωτών για σημαντικές αγορές τους προσεχείς 12 μήνες (επίπλων, ηλεκτρικών συσκευών κ.λπ.) ανακάμπτει, με το σχετικό δείκτη να κερδίζει σχεδόν 6 μονάδες, φθάνοντας στις -73,0. Πάντως το 82% (από 86%) των καταναλωτών προβλέπει ότι θα προβεί σε πολύ ή λίγο λιγότερες δαπάνες, και μόλις 2% δηλώνει το αντίθετο. Οι ευρωπαϊκοί δείκτες διαμορφώνονται στις -24,2 και -25,1 μονάδες σε ΕΕ και Ευρωζώνη αντίστοιχα.

■ Ελαφρά αποκλιμάκωση στις πληθωριστικές προσδοκίες

Ο δείκτης πρόβλεψης των τιμών τους προσεχείς 12 μήνες χάνει άλλες 2 σχεδόν μονάδες και διαμορφώνεται στις 7 μονάδες τον Νοέμβριο, με το ποσοστό εκείνων που προβλέπουν αύξηση τιμών με τον ίδιο ή ταχύτερο ρυθμό να φθάνει το 45%. Οι αντίστοιχοι ευρωπαϊκοί δείκτες σε ΕΕ και Ευρωζώνη περιορίζονται στις +25,5 και +25,9 μονάδες.

■ Άνοδος του ποσοστού εκείνων που «αντλούν από τις αποταμιεύσεις» και όσων «έχουν χρεωθεί»

Στις εκτιμήσεις για την τρέχουσα οικονομική κατάσταση του νοικοκυριού, το ποσοστό των καταναλωτών που δηλώνει ότι «μόλις τα βγάζει πέρα» μειώνεται στο 46% (από 3/5), ενώ το ποσοστό εκείνων που αναφέρουν ότι αντλούν από τις αποταμιεύσεις τους αυξάνεται στο 22% (από 15% τους τέσσερις προηγούμενους μήνες). Το 1/10 των καταναλωτών δηλώνει εκ νέου ότι αποταμιεύει λίγο ή πολύ, ενώ τέλος, το ποσοστό όσων αναφέρουν ότι έχουν χρεωθεί αυξάνεται στο 21% (από 15%).