



**ΙΔΡΥΜΑ ΟΙΚΟΝΟΜΙΚΩΝ & ΒΙΟΜΗΧΑΝΙΚΩΝ ΕΡΕΥΝΩΝ**

# **ΑΠΟΤΕΛΕΣΜΑΤΑ ΕΡΕΥΝΩΝ ΟΙΚΟΝΟΜΙΚΗΣ ΣΥΓΚΥΡΙΑΣ**

**ΝΟΕΜΒΡΙΟΣ 2014**

- A. ΟΙΚΟΝΟΜΙΚΟ ΚΛΙΜΑ (ΕΛΛΑΔΑ – ΕΕ-28– ΕΥΡΩΖΩΝΗ)**
- B. ΒΙΟΜΗΧΑΝΙΑ –ΚΑΤΑΣΚΕΥΕΣ –ΛΙΑΝΙΚΟ ΕΜΠΟΡΙΟ – ΥΠΗΡΕΣΙΕΣ**
- Γ. ΚΑΤΑΝΑΛΩΤΙΚΗ ΕΜΠΙΣΤΟΣΥΝΗ (ΕΛΛΑΔΑ – ΕΕ-28– ΕΥΡΩΖΩΝΗ)**

*1 Δεκεμβρίου 2014*

Το IOBE διεξάγει κάθε μήνα από το 1981 Έρευνες Οικονομικής Συγκυρίας στις επιχειρήσεις στους τέσσερις τομείς της οικονομίας και, από τον Μάιο του 2008, και στους καταναλωτές. Οι έρευνες αποτελούν μέρος του κοινού εναρμονισμένου προγράμματος της Ευρωπαϊκής Ένωσης (DG ECFIN) και τα αποτελέσματά τους χρησιμοποιούνται για τον υπολογισμό του δείκτη οικονομικού κλίματος σε Ελλάδα και στις υπόλοιπες ευρωπαϊκές χώρες, ενώ δημοσιεύονται αναλυτικά στις εκδόσεις της Ευρωπαϊκής Επιτροπής. Οι αναλύσεις που δημοσιεύονται κάθε μήνα με τη μορφή αυτής της έκδοσης στηρίζονται στα πρωτογενή, αναλυτικά στοιχεία για πάνω από 1000 επιχειρήσεις και αντιπροσωπευτικό δείγμα 1500 καταναλωτών, όπως προκύπτουν από τις έρευνες που διεξάγει αποκλειστικά και μόνο το IOBE για την Ελλάδα για λογαριασμό της Ευρωπαϊκής Επιτροπής.

Επόμενο δελτίο: **12 Ιανουαρίου 2015**

**A. ΟΙΚΟΝΟΜΙΚΟ ΚΛΙΜΑ: ΕΕ-28, ΕΥΡΩΖΩΝΗ, ΕΛΛΑΔΑ****Ε.Ε – ΕΥΡΩΖΩΝΗ: Αμετάβλητο το οικονομικό κλίμα σε ΕΕ και Ευρωζώνη**

**Το οικονομικό κλίμα τον Νοέμβριο παρέμεινε αμετάβλητο σε σχέση με τον Οκτώβριο στην ΕΕ και την Ευρωζώνη**, με το σχετικό δείκτη να διαμορφώνεται αντίστοιχα στις 104,1 και στις 100,8 μονάδες πάνω από τα επίπεδα του μακροχρόνιου μέσου όρου του και στις δύο περιπτώσεις<sup>1</sup>. Μετά την άνοδο του Οκτωβρίου, η καθοδική τάση του κλίματος που καταγραφόταν από τον Ιούνιο και μετά, φαίνεται πως έχει ανακοπεί κατά το τελευταίο εξεταζόμενο δίμηνο. Αναλυτικότερα:

Στην **Ευρωζώνη**, η σταθεροποίηση του δείκτη αντικατοπτρίζει ετερογενείς εξελίξεις στους βασικούς τομείς της οικονομίας, αλλά και ανάμεσα στις πέντε μεγαλύτερες χώρες. Έτσι, σε επίπεδο τομέων, οι προσδοκίες βελτιώνονται τον Νοέμβριο στη Βιομηχανία και το Λιανικό εμπόριο, παραμένουν αμετάβλητες στις Υπηρεσίες και επιδεινώνονται στις Κατασκευές και τους καταναλωτές. Συγκεκριμένα, στη **Βιομηχανία** ο σχετικός δείκτης καταγράφει μικρή θετική μεταβολή (+0,8), ενώ χαμηλότερη είναι η αντίστοιχη μεταβολή στο **Λιανικό εμπόριο** (+0,5). Στις **Υπηρεσίες** το κλίμα δεν μεταβάλλεται, ενώ στις **Κατασκευές** σημειώνει πτώση των 1,7 μονάδων. Η **καταναλωτική εμπιστοσύνη** πλήττεται οριακά τον Νοέμβριο (-0,5), ενώ σε επίπεδο χωρών, οι συνολικές προσδοκίες βελτιώνονται στην Γαλλία (+1,5) και την Ισπανία (+0,9) και επιδεινώνονται στην Ιταλία (-1,5) και την Γερμανία (-0,7), παραμένοντας αμετάβλητες στην Ολλανδία.

Στην **ΕΕ** το οικονομικό κλίμα παραμένει εν πολλοίς σταθερό στις δύο μεγαλύτερες οικονομίες εκτός της ζώνης του ευρώ, ήτοι το Ην. Βασίλειο (+0,3) και την Πολωνία. Σε επίπεδο τομέων, οι προσδοκίες της ΕΕ στη Βιομηχανία, τις Υπηρεσίες, τις Κατασκευές και στους καταναλωτές ακολουθούν τις αντίστοιχες τάσεις της Ευρωζώνης, ενώ στο Λιανικό Εμπόριο παραμένουν αμετάβλητες. Αναλυτικότερα:

- Στη **Βιομηχανία**, οι δείκτες επιχειρηματικών προσδοκιών διαμορφώνονται στις -2,8 και τις -4,3 μονάδες σε ΕΕ και Ευρωζώνη αντίστοιχα. Οι *προβλέψεις για την εξέλιξη της παραγωγής* δεν μεταβάλλονται, ενώ στις *εκτιμήσεις για τα επίπεδα παραγγελιών και ζήτησης* καταγράφεται μικρή άνοδος και οριακή αποκλιμάκωση στις αντίστοιχες *εκτιμήσεις για τα αποθέματα* σε ΕΕ και Ευρωζώνη.
- Στις **Υπηρεσίες**, οι δείκτες προσδοκιών διαμορφώνονται στις +8,3 και +4,4 μονάδες αντίστοιχα σε ΕΕ και Ευρωζώνη. Οι *εκτιμήσεις των επιχειρήσεων για την τρέχουσα δραστηριότητά τους* βελτιώνονται οριακά και στις δύο ζώνες, ενώ αντίθετα οι *εκτιμήσεις για την τρέχουσα ζήτηση* επιδεινώνονται ελαφρά. Τέλος, στις *προβλέψεις των επιχειρήσεων για τη βραχυπρόθεσμη εξέλιξη της ζήτησης* καταγράφεται σταθερότητα και στις δύο ζώνες.
- Στο **Λιανικό Εμπόριο**, οι σχετικοί δείκτες διαμορφώνονται στις -2,9 μονάδες στην ΕΕ και τις -5,9 μονάδες στην Ευρωζώνη. Οι *εκτιμήσεις για την τρέχουσα επιχειρηματική δραστηριότητα* δεν μεταβάλλονται στην ΕΕ, αλλά επιδεινώνονται στην Ευρωζώνη, ενώ οι *εκτιμήσεις για τα αποθέματα* υποδηλώνουν κλιμάκωση και στις δύο ζώνες. Τέλος, ανοδικά κινείται ο δείκτης των

<sup>1</sup> Σε σύγκριση με το δελτίο τύπου του Οκτωβρίου, ο δείκτης κλίματος στην ΕΕ αναθεωρήθηκε προς τα πάνω κατά δύο δεκαδικά ψηφία (104,2), λόγω της αναβάθμισης των συντελεστών στάθμισης στις αντίστοιχες έρευνες της βρετανικής βιομηχανίας, λιανικού εμπορίου και υπηρεσιών. Σε επίπεδο χώρας, ο δείκτης για το Ηνωμένο Βασίλειο αναθεωρήθηκε προς τα πάνω κατά 0,9 μονάδες (στις 114,2). Επίσης, οι δείκτες επιχειρηματικών προσδοκιών για τη Γαλλία αναθεωρήθηκαν ελαφρά σε σύγκριση με το δελτίο τύπου του Οκτωβρίου, αλλά αυτή η αναθεώρηση δεν επηρέασε το συνολικό δείκτη της χώρας.

προβλέψεων για τις πωλήσεις τους επόμενους μήνες, οριακά όμως στην Ευρωζώνη και εντονότερα στην ΕΕ.

- Στις **Κατασκευές**, ο δείκτης επιχειρηματικών προσδοκιών κινείται στις -21,1 και -26,3 μονάδες σε ΕΕ και Ευρωζώνη αντίστοιχα. Τόσο στην ΕΕ, όσο και στην Ευρωζώνη, οι αρνητικές προβλέψεις για το επίπεδο των εργασιών εντείνονται, περισσότερο δε στην Ευρωζώνη, ενώ στις προβλέψεις για την απασχόληση κυριαρχεί εν πολλοίς η σταθερότητα.

**Πίνακας 1:** Δείκτης Οικονομικού Κλίματος (1990-2013=100, εποχικά εξομαλυμένα στοιχεία)<sup>1</sup>

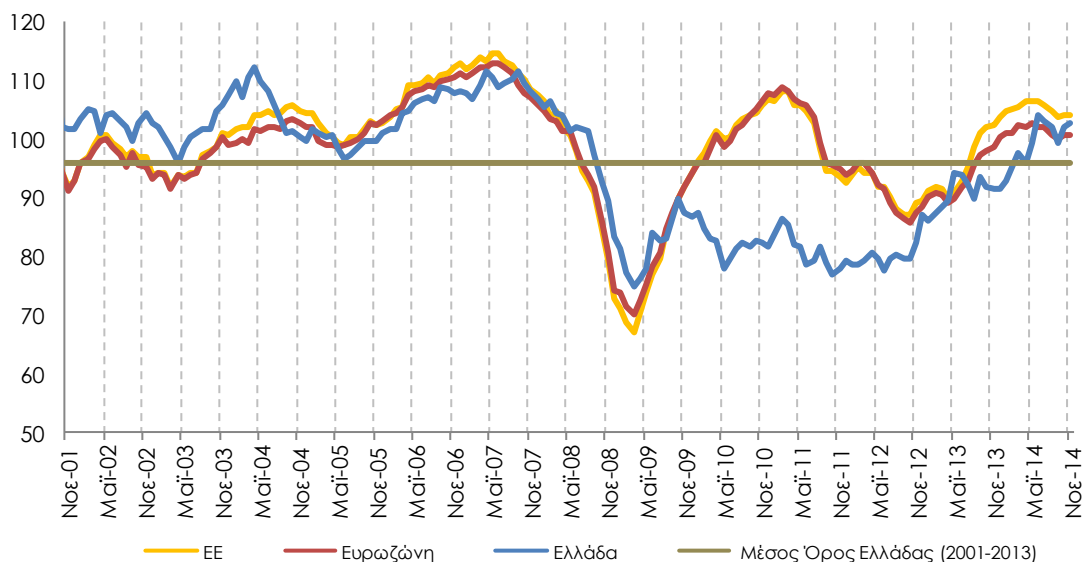
Περιοχή	Ακραίες τιμές <sup>2</sup>		Μέσος όρος									
	Min	Max	2001-2013	2009	2010	2011	2012	2013				
ΕΕ-28	67,2 Μαρ-09	114,1 Ιουν-07	99,0	79,6	101,9	101,3	91,0	95,9				
Ευρωζώνη	70,0 Μαρ-09	113,5 Ιαν-01	98,4	80,8	101,4	102,2	90,8	93,8				
Ελλάδα	74,4 Μαρ-09	111,9 Απρ-04	96,1	82,3	82,3	81,0	80,3	90,8				
Περιοχή	2013											
	Ι	Φ	Μ	Α	Μ	Ι	Ι	Α	Σ	Ο	Ν	Δ
ΕΕ-28	91,3	91,8	91,6	89,9	91,0	92,8	95,4	98,5	100,9	101,9	102,4	103,8
Ευρωζώνη	90,1	90,8	90,5	89,0	89,8	91,7	92,9	95,7	97,3	98,1	98,8	100,4
Ελλάδα	86,1	87,3	88,5	89,5	94,1	94,0	92,1	89,7	93,5	91,7	91,6	91,4
Περιοχή	2014											
	Ι	Φ	Μ	Α	Μ	Ι	Ι	Α	Σ	Ο	Ν	Δ
ΕΕ-28	104,7	105,0	105,5	106,4	106,6	106,5	105,9	104,7	103,6	104,2	104,1	
Ευρωζώνη	101,0	101,2	102,5	102,0	102,6	102,1	102,2	100,6	99,9	100,7	100,8	
Ελλάδα	92,9	95,1	97,7	95,8	99,4	104,1	103,0	102,0	99,3	102,2	102,7	

<sup>1</sup> Ο Δείκτης Οικονομικού Κλίματος είναι το σταθμισμένο άθροισμα των Δεικτών Επιχειρηματικών Προσδοκιών στη Βιομηχανία, τις Κατασκευές, το Λιανικό Εμπόριο, τις Υπηρεσίες και του Δείκτη Καταναλωτικής Εμπιστοσύνης.

<sup>2</sup> Οι ακραίες τιμές αναφέρονται στην περίοδο 2001-2012, σε όλους τους πίνακες

Πηγή: Ευρωπαϊκή Επιτροπή, DG Ecfm

**Διάγραμμα 1:** Δείκτης Οικονομικού Κλίματος Ε.Ε-28 και Ελλάδα (1990-2013=100, εποχικά εξομαλυμένα στοιχεία)



Πηγή: Ευρωπαϊκή Επιτροπή, DG Ecfm

- Ο **Δείκτης Καταναλωτικής Εμπιστοσύνης** διαμορφώνεται στις -8,2 και -11,6 μονάδες στην ΕΕ και την Ευρωζώνη αντίστοιχα. Οι προβλέψεις των καταναλωτών για την οικονομική κατάσταση του νοικοκυριού τους δεν μεταβάλλονται, ενώ οριακά επιδεινώνονται οι αντίστοιχες για την οικονομική κατάσταση της χώρας σε αμφότερες τις ζώνες. Στην πρόθεση για αποταμίευση καταγράφεται μικρή αποδυνάμωση σε ΕΕ και Ευρωζώνη, ενώ οι προβλέψεις για την εξέλιξη της ανεργίας επιδεινώνονται και αυτές ελαφρά.
- Τέλος, ο δείκτης επιχειρηματικών προσδοκιών στις **Χρηματοοικονομικές Υπηρεσίες** (δεν περιλαμβάνεται στο δείκτη οικονομικού κλίματος) κερδίζει ελαφρά έδαφος και στις δύο ζώνες, φθάνοντας στις 14,9 (από 13,4) και τις 10,4 (από 8,4) μονάδες σε ΕΕ και Ευρωζώνη αντίστοιχα. Από τα επιμέρους στοιχεία, οι εκτιμήσεις για την τρέχουσα κατάσταση των επιχειρήσεων βελτιώνονται ελαφρά στην ΕΕ και δεν μεταβάλλονται στην Ευρωζώνη, ενώ οι προβλέψεις της ζήτησης στο επόμενο τρίμηνο ενισχύονται και στις δύο ζώνες, εξέλιξη ανάλογη, σε μικρότερο όμως βαθμό, με εκείνη στις εκτιμήσεις για την τρέχουσα πορεία της ζήτησης.

**ΕΛΛΑΔΑ: Οριακή βελτίωση του κλίματος, ελαφρά ενίσχυση καταναλωτικής εμπιστοσύνης**

Ο Δείκτης Οικονομικού Κλίματος στην Ελλάδα τον Νοέμβριο βρίσκεται στα ίδια σχεδόν επίπεδα με εκείνα του Οκτωβρίου, κινούμενος οριακά υψηλότερα, κατά 0,5 μονάδες και φθάνοντας στις 102,7 μονάδες. **Η επίδοση αυτή παραμένει σε υψηλότερα επίπεδα σε σχέση με τα προηγούμενα έτη και αντανακλά σε μεγάλο βαθμό την επιστροφή σε αναπτυξιακούς ρυθμούς της οικονομίας όπως άλλωστε καταγράφεται και στα επίσημα στατιστικά στοιχεία. Στους επιμέρους τομείς της οικονομίας, κυριαρχεί η σταθερότητα των προσδοκιών στη Βιομηχανία και τις Υπηρεσίες, με το Λιανικό Εμπόριο να σημειώνει άνοδο στο σχετικό δείκτη, ενώ αντίθετα οι Κατασκευές εμφανίζουν αισθητή πτώση. Από την πλευρά των νοικοκυριών σημειώνεται ελαφρά βελτίωση στο δείκτη καταναλωτικής εμπιστοσύνης, καθώς δε φαίνεται η αβεβαιότητα που σχετίζεται με την πορεία της οικονομικής πολιτικής να έχει μεταβάλει τις προσδοκίες, τουλάχιστον σε σύγκριση με τον προηγούμενο μήνα.** Αναλυτικότερα:

- στη **Βιομηχανία**, οι προβλέψεις για τη βραχυπρόθεσμη εξέλιξη της παραγωγής επιδεινώνονται, οι εκτιμήσεις για το τρέχον επίπεδο παραγγελιών και ζήτησης βελτιώνονται, ενώ ο δείκτης των αποθεμάτων υποδηλώνει χαμηλότερη ρευστοποίηση.
- στις **Υπηρεσίες**, οι εκτιμήσεις των επιχειρήσεων για την τρέχουσα δραστηριότητά τους βελτιώνονται, ενώ τόσο οι προβλέψεις για τη βραχυπρόθεσμη εξέλιξη της ζήτησης, όσο και οι εκτιμήσεις για την τρέχουσα ζήτηση παραμένουν αμετάβλητες.
- στο **Λιανικό Εμπόριο**, οι εκτιμήσεις για τις τρέχουσες πωλήσεις βελτιώνονται, όπως επίσης και οι προβλέψεις για τις βραχυπρόθεσμες πωλήσεις, με το ισοζύγιο των αποθεμάτων να κινείται στα ίδια επίπεδα.
- στις **Κατασκευές**, οι αρνητικές προβλέψεις για το πρόγραμμα εργασιών των επιχειρήσεων εντείνονται σημαντικά, εξέλιξη ανάλογη, σε μικρότερο όμως βαθμό, με εκείνη στον αρνητικό δείκτη πρόβλεψη για την απασχόληση.
- στην **Καταναλωτική Εμπιστοσύνη**, οι προβλέψεις για την οικονομική κατάσταση του νοικοκυριού και εκείνες για την οικονομική κατάσταση της χώρας το επόμενο 12μηνο κερδίζουν έδαφος, ενώ οι προθέσεις για αποταμίευση επιδεινώνονται ελαφρά και οι προβλέψεις για την εξέλιξη της ανεργίας οριακά.

**ΒΙΟΜΗΧΑΝΙΑ: Οριακή υποχώρηση προσδοκιών, λόγω μικρής επιδείνωσης των προβλέψεων για την παραγωγή**

Ο Δείκτης Επιχειρηματικών Προσδοκιών στη Βιομηχανία διαμορφώθηκε οριακά χαμηλότερα τον Νοέμβριο σε σχέση με τον Οκτώβριο, στις 96,9 (από 97,4) μονάδες, αισθητά υψηλότερα σε σχέση με το αντίστοιχο περυσινό του επίπεδο (84,6 μονάδες). **Από τις βασικές μεταβλητές του δείκτη, οι προβλέψεις για την παραγωγή τους προσεχείς μήνες επιδεινώνονται ελαφρά, με το ισοζύγιο στις εκτιμήσεις για τα αποθέματα να διευρύνεται, εξελίξεις οι οποίες αντισταθμίζονται από την άνοδο στις εκτιμήσεις για τις παραγγελίες και τη ζήτηση.** Αναλυτικά:

α) Σε ότι αφορά το **επίπεδο παραγγελιών και τρέχουσας ζήτησης**, ο σχετικός αρνητικός δείκτης αποκλιμακώνεται τον Νοέμβριο σε σχέση με τον Οκτώβριο, στις -13 (από -20) μονάδες, με το 24% (από 28%) των επιχειρήσεων να δηλώνει χαμηλές για την εποχή παραγγελίες και το 11% (από 9%) να αναφέρει το αντίθετο.

β) Στις **προβλέψεις για την εξέλιξη της παραγωγής τους προσεχείς 3-4 μήνες**, ο σχετικός δείκτης κινείται πτωτικά, κατά 5 μονάδες, στις +15, με το 27% (από 1/3) των επιχειρήσεων να προβλέπει ανάκαμψη της παραγωγής του το επόμενο τρίμηνο και το 13% εκ νέου μείωσή της.

γ) Ανοδική είναι η τάση στις εκτιμήσεις για τα **αποθέματα έτοιμων προϊόντων**, με το σχετικό ισοζύγιο να ενισχύει το θετικό του πρόσημο στις +6 (από +1) μονάδες. Το 17% των επιχειρήσεων συνεχίζει να αναφέρει υψηλά για την εποχή αποθέματα και το 11% (από 15%) αντίθετα δηλώνει χαμηλά αποθέματα.

δ) Ως προς τους δείκτες που συνδέονται με την **εξαγωγική δραστηριότητα των επιχειρήσεων**, η κυρίαρχη τάση είναι η σταθερότητα ως προς τις τρέχουσες **εκτιμήσεις για τις εξαγωγές το τελευταίο τρίμηνο** (στις +16 μον.) και τις αρνητικές **εκτιμήσεις για τις παραγγελίες και τη ζήτηση εξωτερικού** (-15 μον. ο δείκτης) και η υποχώρηση στις **προβλέψεις για εξαγωγές τους προσεχείς μήνες** (+10 από +22 μον. το ισοζύγιο).

ε) Το ισοζύγιο στις **προβλέψεις για τις πωλήσεις τους προσεχείς μήνες** καταγράφει μικρή πτώση και διαμορφώνεται στις +11 (από +22) μονάδες, με το 18% (από 16%) των επιχειρήσεων να αναμένει μείωση πωλήσεων το επόμενο διάστημα και το 29% (από 35%) άνοδο. Αντίθετα με τις προβλέψεις, ανοδικά κινούνται οι **εκτιμήσεις για τις τρέχουσες πωλήσεις**, με το σχετικό δείκτη να φθάνει τις +17 (από +8) μονάδες.

στ) Οι **μήνες εξασφαλισμένης παραγωγής** υποχωρούν ελαφρά τον Νοέμβριο σε σχέση με τον Οκτώβριο, στους 4,5 (από 4,9) μήνες, ενώ σε ελαφρώς υψηλότερα επίπεδα κινείται το ποσοστό **χρησιμοποίησης εργοστασιακού δυναμικού** (69,1% από 66,6%).

ζ) Ο δείκτης **προβλέψεων για την απασχόληση** μεταβάλλεται θετικά, κινούμενος στη +1 μονάδα (από -5 μον.), με το 11% των επιχειρήσεων να προβλέπει πτώση της απασχόλησης εντός του προσεχούς τριμήνου και το 12% (από 7%) αντίθετα άνοδο.

η) Στις **προβλέψεις για τις μεταβολές των τιμών**, ο σχετικός αρνητικός δείκτης διαμορφώνεται στις -9 (από -11) μονάδες, με το 85% (από 81%) των επιχειρήσεων να προβλέπει σταθερότητα τιμών το επόμενο τρίμηνο και το 3% άνοδό τους.

Σε επίπεδο βασικών τομέων, οι επιχειρηματικές προσδοκίες κινούνται πτωτικά στα Κεφαλαιουχικά Αγαθά, ενώ δεν μεταβάλλονται στους άλλους δύο τομείς. Αναλυτικά:

Ο Δείκτης Επιχειρηματικών Προσδοκιών στα **Καταναλωτικά Αγαθά** δεν μεταβάλλεται τον Νοέμβριο σε σχέση με τον Οκτώβριο, παραμένοντας στις 101,1 μονάδες. Από τους βασικούς δείκτες, το αρνητικό ισοζύγιο παραγγελιών και εγχώριας ζήτησης κερδίζει έδαφος και ισοσκελίζεται (από -7 μον.), ενώ στην προβλεπόμενη παραγωγή, ο σχετικός δείκτης παραμένει στα ίδια επίπεδα (+18 μον.). Ο δείκτης των αποθεμάτων διαμορφώνεται στις +4 (από -2) μονάδες, ενώ από τα υπόλοιπα στοιχεία, το ισοζύγιο των προβλέψεων για τις προβλεπόμενες εξαγωγές χάνει 12 μονάδες, κινούμενο στις +8, με τις παραγγελίες και τη ζήτηση εξωτερικού να αποδυναμώνονται επίσης (-10 από -15 μον. το ισοζύγιο). Οι προβλέψεις για την απασχόληση υποχωρούν οριακά (+2 από +4 μον. ο δείκτης), με το 72% (από 4/5) των επιχειρήσεων να αναμένουν σταθερότητα και το 13% (από 9%) μείωση των θέσεων εργασίας. Τέλος, οι αρνητικές προβλέψεις για τις τιμές διατηρούνται στα ίδια σχεδόν επίπεδα (-10 από -8 μον. ο σχετικός δείκτης).

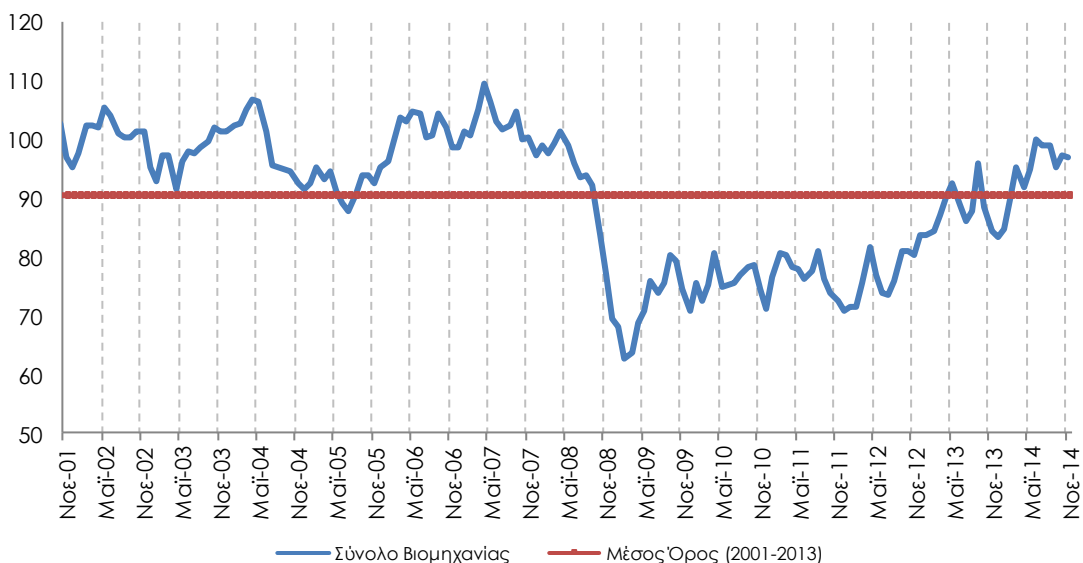
**Πίνακας 2:** Δείκτης Επιχειρηματικών Προσδοκιών στη Βιομηχανία

Τομείς		Ακραίες τιμές			Μέσος όρος						
Βιομηχανία (1996-2006=100)		Min	Max	2001-2013	2009	2010	2011	2012	2013		
		62,8 Φεβ-09	109,5 Απρ-07	90,7	72,1	75,8	76,9	77,2	87,8		
2013											
I	Φ	Μ	Α	Μ	I	I	Α	Σ	Ο	Ν	Δ
83,7	84,4	87,1	90,3	92,6	88,8	86,2	88,0	96,1	88,4	84,6	83,4
2014											
I	Φ	Μ	Α	Μ	I	I	Α	Σ	Ο	Ν	Δ
84,7	89,9	95,5	91,9	95,1	99,9	98,9	99,1	95,3	97,4	96,9	

**Σημείωση:** Ο δείκτης επιχειρηματικών προσδοκιών υπολογίζεται με βάση τις προβλέψεις παραγωγής, τις εκτιμήσεις για το ύψος των αποθεμάτων και τις εκτιμήσεις για τις παραγγελίες και τη ζήτηση.

**Πηγή:** IOBE

**Διάγραμμα 2:** Δείκτης Επιχειρηματικών Προσδοκιών στη Βιομηχανία (1996-2006=100)



**Πηγή:** IOBE



Ο δείκτης επιχειρηματικών προσδοκιών στα **Κεφαλαιουχικά Αγαθά** μειώνεται τον Νοέμβριο κατά 3 μονάδες, φθάνοντας στις 97,2 μονάδες. Από τις κύριες μεταβλητές, η πτώση στο ισοζύγιο των προβλέψεων για την παραγωγή (+22 από +31 μον.) και η μικρή άνοδος του ισοζυγίου στις εκτιμήσεις για τα αποθέματα (στις +5 από +3 μον.), ωθούν το συνολικό δείκτη σε μείωση, αφού στις εκτιμήσεις για τις παραγγελίες και τη ζήτηση καταγράφεται σταθερότητα (-21 μον. ο δείκτης). Από τα υπόλοιπα στοιχεία δραστηριότητας, σημαντική βελτίωση παρουσιάζουν οι εκτιμήσεις για τις τρέχουσες εξαγωγές (+45 από +34 μον. το ισοζύγιο). Αντιθέτως, οι προβλέψεις για την βραχυπρόθεσμη εξέλιξή τους επιδεινώνονται (+54 από +72 μον. ο δείκτης). Στην απασχόληση του κλάδου καταγράφεται σημαντική βελτίωση (+8 από -22 μον. το σχετικό ισοζύγιο), ενώ τέλος, ως προς τις τιμές, ο σχετικός δείκτης παραμένει στις -9 μονάδες, με το 85% (από 92%) των επιχειρήσεων να αναμένει σταθερότητα.

Στα ίδια επίπεδα παραμένει τον Νοέμβριο σε σύγκριση με τον Οκτώβριο ο δείκτης επιχειρηματικών προσδοκιών στα **Ενδιάμεσα Αγαθά**, στις 92,3 (από 91,9) μονάδες. Το ισοζύγιο των προβλέψεων για τη βραχυπρόθεσμη εξέλιξη της παραγωγής χάνει 4 μονάδες, διαμορφούμενο στις +9 μονάδες, ενώ στα αποθέματα καταγράφεται άνοδος (στις +9 από τις +4 μον. το ισοζύγιο). Οι εξελίξεις αυτές αντισταθμίζονται από την εξομάλυνση κατά 10 μονάδες του αρνητικού ισοζυγίου των εκτιμήσεων για τις τρέχουσες παραγγελίες και τη ζήτηση (στις -23 μον.), ενώ στα υπόλοιπα στοιχεία δραστηριότητας, ελαφρώς πτωτική είναι η τάση στις εξαγωγικές μεταβλητές του τομέα, με την προσδοκώμενη απασχόληση του κλάδου να παραμένει στα ίδια επίπεδα (στις -4 μον. το ισοζύγιο). Στις τιμές τέλος, ο σχετικός αρνητικός δείκτης αμβλύνεται κατά το ήμισυ, κινούμενος στις -7 μονάδες.

### **ΚΑΤΑΣΚΕΥΕΣ: Έντονη αποδυνάμωση προσδοκιών, από κάμψη στα Δημόσια Έργα**

Ο Δείκτης Επιχειρηματικών Προσδοκιών στις Κατασκευές τον Νοέμβριο υποχωρεί έντονα, διορθώνοντας την ισχυρή, αλλά πρόσκαιρη όπως αποδεικνύεται, άνοδό του τον Οκτώβριο, κινούμενος στις 69,6 (από 89,4) μονάδες. **Η διόρθωση οφείλεται πρωτίτως στην πτώση του σχετικού δείκτη στα Δημόσια έργα και την επίστροφή του στα επίπεδα του Σεπτεμβρίου, και λιγότερο στην ηπιότερη υποχώρηση του αντίστοιχου δείκτη στις Ιδιωτικές Κατασκευές. Οι προβλέψεις για το επίπεδο των προγραμματισμένων εργασιών εξασθενούν αισθητά και ωθούν σε πτώση το συνολικό δείκτη, ενώ και οι προβλέψεις για την απασχόληση χάνουν ήπια έδαφος.** Αναλυτικά, ο αρνητικός δείκτης προβλέψεων για το πρόγραμμα εργασιών των επιχειρήσεων καταγράφει σημαντικές απώλειες τον Νοέμβριο, κινούμενος στις -57 (από -23) μονάδες, με το 67% (από 52%) των επιχειρήσεων να διατυπώνει απαισιόδοξες προβλέψεις για το επίπεδο των εργασιών του το επόμενο τρίμηνο και μόλις το 1/10 (από 28%) να αναφέρει το αντίθετο. Το ισοζύγιο προβλέψεων για την απασχόληση υποχωρεί στις -10 (από -6) μονάδες, ενώ από τα υπόλοιπα στοιχεία δραστηριότητας, ο δείκτης των εκτιμήσεων για την τρέχουσα πορεία εργασιών των επιχειρήσεων μεταβάλλεται αρνητικά, στις -9 (από -3) μονάδες. Οι μήνες εξασφαλισμένης δραστηριότητας περιορίζονται στους 11 (από 12,1), ενώ στο πεδίο των τιμών, το σχετικό ισοζύγιο αυξάνεται στις -5 (από -24) μονάδες. Τέλος, τον Νοέμβριο διατηρείται στο 15% το ποσοστό των επιχειρήσεων του τομέα που αναφέρουν απρόσκοπτη επιχειρηματική λειτουργία. Από τις υπόλοιπες, το 34% επισημαίνει τη χαμηλή ζήτηση, το 26% την ανεπαρκή χρηματοδότηση, το 4% τις καιρικές συνθήκες και ένα 15% παράγοντες όπως η γραφειοκρατία, ο έντονος ανταγωνισμός κ.α. ως τα βασικότερα κωλύματα στη λειτουργία τους.

Αναλυτικά στους επιμέρους κλάδους:

Ο δείκτης επιχειρηματικών προσδοκιών στις **Ιδιωτικές Κατασκευές** κινείται πτωτικά τον Νοέμβριο συγκριτικά με τον Οκτώβριο, στις 57,1 (από 64,5) μονάδες, υψηλότερα πάντως έναντι της αντίστοιχης περυσινής του επίδοσης (49,3 μονάδες). Στην πτώση του δείκτη συνέβαλε η έντονη επιδείνωση στις προβλέψεις για το επίπεδο προγραμματισμένων εργασιών (στις -80 από -56 μον. το ισοζύγιο), αφού στην προσδοκώμενη απασχόληση καταγράφεται βελτίωση του σχετικού ισοζυγίου (-3 από -11 μον.). Από τα υπόλοιπα στοιχεία δραστηριότητας, οι εκτιμήσεις για την τρέχουσα πορεία εργασιών των επιχειρήσεων κερδίζουν έδαφος (-18 από -31 μον. ο σχετικός δείκτης), ενώ οι μήνες εξασφαλισμένης δραστηριότητας υποχωρούν αισθητά, στους 3,6 (από 4,5) μήνες. Σε επίπεδο τιμών, οι αποπληθωριστικές προσδοκίες παραμένουν σχεδόν στα ίδια επίπεδα, με το σχετικό δείκτη να διαμορφώνεται στις -12 (από -14) μονάδες, ενώ τέλος, μειώνεται στο 15% (από 20%) των επιχειρήσεων, το ποσοστό εκείνων που δεν αναφέρουν προσκόμματα στη λειτουργία τους, με το 57% των ερωτηθέντων να δηλώνουν ως βασικότερο εμπόδιο τη χαμηλή ζήτηση, το ¼ την ανεπάρκεια χρηματοδότησης και το 3% λοιπούς παράγοντες.

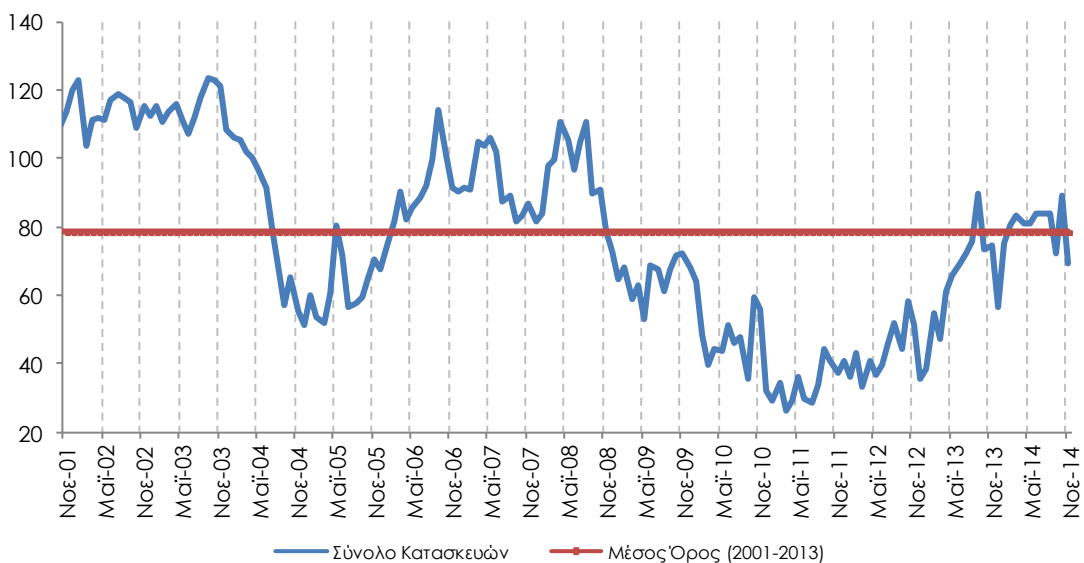
**Πίνακας 3:** Δείκτης Επιχειρηματικών Προσδοκιών στις Κατασκευές

Τομέας		Ακραίες τιμές			Μέσος όρος						
Κατασκευές (1996-2006=100)		Min	Max	2001-2013	2009	2010	2011	2012	2013		
		26,3 Μαρ-11	123,8 Σεπ-03	78,6	65,5	47,4	34,2	43,2	65,0		
2013											
Ι	Φ	Μ	Α	Μ	Ι	Ι	Α	Σ	Ο	Ν	Δ
38,5	55,0	47,1	61,5	65,7	69,5	72,3	75,9	89,7	73,6	74,4	56,9
2014											
Ι	Φ	Μ	Α	Μ	Ι	Ι	Α	Σ	Ο	Ν	Δ
75,2	80,4	83,2	81,3	80,9	84,2	84,1	84,0	72,4	89,4	69,6	

**Σημείωση:** Ο δείκτης επιχειρηματικών προσδοκιών υπολογίζεται με βάση τις εκτιμήσεις για το πρόγραμμα των εργασιών και τις προβλέψεις για την απασχόληση.

Πηγή: IOBE

**Διάγραμμα 3:** Δείκτης Επιχειρηματικών Προσδοκιών στις Κατασκευές (1996-2006=100)



Πηγή: IOBE

Μεγάλη πτώση καταγράφει τον Νοέμβριο σε σχέση με τον Οκτώβριο ο δείκτης επιχειρηματικών προσδοκιών στις **Κατασκευές Δημοσίων Έργων**, φθάνοντας στις 74,5 (από 97,7) μονάδες, την χειρότερη φετινή επίδοση. Η άνοδος του περασμένου μήνα στην προγραμματισμένη δραστηριότητα του κλάδου διορθώνεται, με το σχετικό ισοζύγιο να διαμορφώνεται στα επίπεδα Σεπτεμβρίου, στις -51 (από -15) μονάδες, ενώ και στις προβλέψεις για την απασχόληση καταγράφεται μικρή κάμψη (-12 από -5 μον. ο δείκτης), με το 30% των επιχειρήσεων να αναμένει πτώση της απασχόλησης βραχυπρόθεσμα. Από τα υπόλοιπα στοιχεία δραστηριότητας, οι εκτιμήσεις για τις τρέχουσες εργασίες των επιχειρήσεων επιδεινώνονται επίσης (-6 από +4 μον. το ισοζύγιο), ενώ στις τιμές, η αποπληθωριστική τάση εξομαλύνεται σημαντικά (-2 από -26 μον. ο δείκτης). Τέλος, παραμένει στο 15% το ποσοστό των επιχειρήσεων που δηλώνει απρόσκοπτη επιχειρηματική λειτουργία, ενώ από ένα 27% αναφέρει κατά πρώτον τη χαμηλή ζήτηση, κατά δεύτερον την ελλιπή χρηματοδότηση και κατά τρίτον την τρέχουσα οικονομική κατάσταση ως τα κυριότερα επιχειρηματικά εμπόδια.

### **ΛΙΑΝΙΚΟ ΕΜΠΟΡΙΟ: Βελτίωση επιχειρηματικών προσδοκιών, με άνοδο πωλήσεων**

Ο δείκτης επιχειρηματικών προσδοκιών στο **Λιανικό Εμπόριο** διαμορφώνεται τον Νοέμβριο σε επίπεδο σημαντικά υψηλότερο από εκείνο του Οκτωβρίου, στις 100,3 (από 93,9) μονάδες, στην υψηλότερη επίδοσή του από τον Ιούλιο του 2008. **Οι αρνητικές εκτιμήσεις για τις τρέχουσες πωλήσεις αμβλύνονται, δίνοντας τη θέση τους σε θετικό πλέον ισοζύγιο, ενώ ανάλογη είναι και η βελτίωση στις ήδη αισιόδοξες προβλέψεις για τη βραχυπρόθεσμη εξέλιξή τους. Οι εκτιμήσεις για το επίπεδο των αποθεμάτων υποδηλώνουν τάση ρευστοποίησης – λόγω και της ενδιάμεσης περιόδου εκπτώσεων, αν και δεν μεταβάλλονται σημαντικά.** Αναλυτικά, οι έως τον προηγούμενο μήνα αρνητικές εκτιμήσεις των επιχειρήσεων για τις τρέχουσες πωλήσεις τους βελτιώνονται, με το σχετικό δείκτη να κινείται στις +6 (από -6) μονάδες και το 30% (από 40%) των επιχειρήσεων να αναφέρει χαμηλές πωλήσεις. Αλλά και ο δείκτης προβλέψεων για την εξέλιξη των πωλήσεων το επόμενο τρίμηνο ενισχύεται, κινούμενος στις +14 (από +6) μονάδες. Στις εκτιμήσεις για τα αποθέματα, ο σχετικός δείκτης παραμένει στις -11 μονάδες, ενώ από τα υπόλοιπα στοιχεία δραστηριότητας, το ισοζύγιο στις παραγγελίες προς προμηθευτές αυξάνεται κατά 10 μονάδες και διαμορφώνεται στις +14 μονάδες. Στις προβλέψεις για την απασχόληση αντίθετα, ο σχετικός θετικός δείκτης αποδυναμώνεται και κινείται στις +21 (από +30) μονάδες, ενώ ως προς τις τιμές, ο αρνητικός δείκτης για τη βραχυπρόθεσμη εξέλιξή τους περιορίζεται ελαφρά στις -5 (από -8) μονάδες.

Οι εξελίξεις σε επιμέρους κλάδους του Λιανικού εμπορίου είναι οι εξής:

Ο δείκτης επιχειρηματικών προσδοκιών στα **Τρόφιμα – Ποτά – Καπνός** βελτιώνεται τον Νοέμβριο κινούμενος στις 98,2 (από 86) μονάδες, υψηλότερα και σε σχέση με τον αντίστοιχο περυσινό μήνα (70,1 μονάδες). Ως προς τις τρέχουσες πωλήσεις, ο σχετικός δείκτης σχεδόν διπλασιάζεται στις +31 μονάδες, ενώ και το ισοζύγιο των πωλήσεων της επόμενης περιόδου βελτιώνεται σημαντικά (+20 από -6 μον.). Στα αποθέματα, ο σχετικός δείκτης μειώνεται ελαφρά κατά 2 μονάδες, στις +2, ενώ στις προβλέψεις των παραγγελιών προς προμηθευτές καταγράφεται άνοδος στο σχετικό ισοζύγιο (+9 από -8 μον.). Στην προβλεπόμενη εξέλιξη της απασχόλησης του κλάδου, ο δείκτης υποδηλώνει εκ νέου μικρή υποχώρηση, παραμένοντας όμως θετικός στις +26 (από +30) μονάδες, ενώ τέλος, στις τιμές, ο αρνητικός δείκτης καταγράφει άνοδο,

κινούμενος στις -4 (από -21) μονάδες, με το 18% (από 36%) των επιχειρήσεων να προβλέπει μείωσή τους και το 13% (από 15%) άνοδο.

Καθοδικά κινείται και ο δείκτης επιχειρηματικών προσδοκιών στα **Υφάσματα - Ένδυση - Υπόδηση**, ο οποίος φθάνει στις 101 (από 104,8) μονάδες, επίδοση μάλιστα δυσμενέστερη σε σύγκριση με την αντίστοιχη περσινή (106,5 μον.). Από τα βασικά στοιχεία δραστηριότητας, οι εκτιμήσεις για τις τρέχουσες πωλήσεις κινούνται πτωτικά, κατά 6 μονάδες (στη +1 μον. το ισοζύγιο), ενώ αντίθετα οι προβλέψεις για την επόμενη περίοδο κερδίζουν έδαφος (στις +11 από +2 μον. ο δείκτης). Στα αποθέματα καταγράφεται θετική μεταβολή των 14 μονάδων στο σχετικό δείκτη (στις +5 μον.), ενώ από τα υπόλοιπα στοιχεία δραστηριότητας, ελαφρώς ανοδικά κινείται το ισοζύγιο στις παραγγελίες προς προμηθευτές το επόμενο τρίμηνο (-1 από -5 μον.). Στις προβλέψεις για την απασχόληση, ο σχετικός δείκτης βελτιώνεται (-7 από -28 μον.), ενώ τέλος στις τιμές, και πάλι μία στις δέκα επιχειρήσεις προβλέπει μείωσή τους και οι υπόλοιπες σταθερότητα.

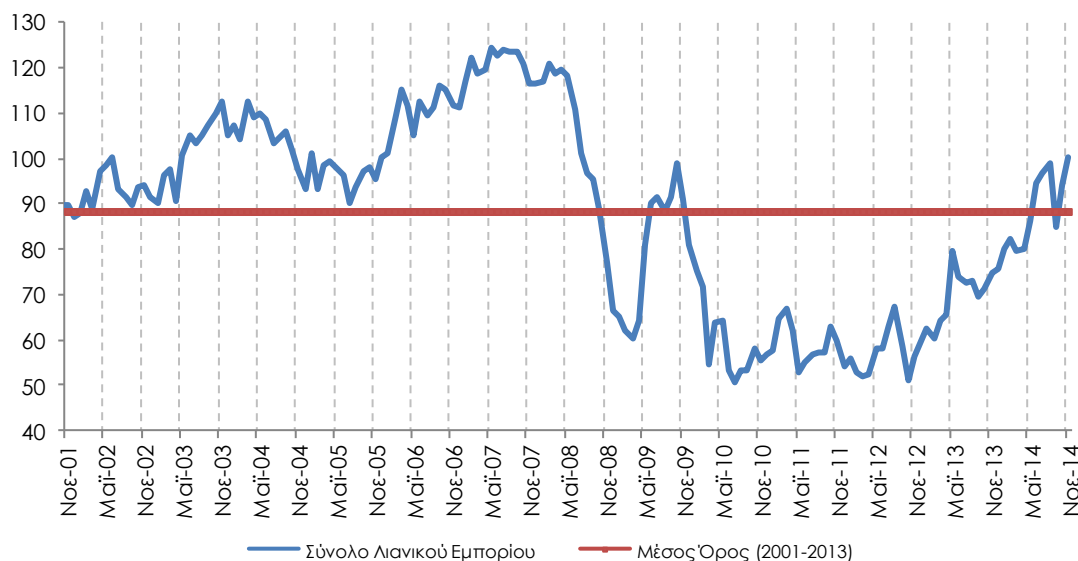
**Πίνακας 4:** Δείκτης Επιχειρηματικών Προσδοκιών στο Λιανικό Εμπόριο

Τομέας	Ακραίες τιμές		Μέσος όρος								
	Min	Max	2001-2013	2009	2010	2011	2012	2013			
<b>Λιανικό Εμπόριο</b> (1996-2006=100)	50,8 Ιούλ-10	124,3 Μαι-07	88,4	80,4	59,2	58,9	57,1	70,2			
<b>2013</b>											
<b>Ι</b>	<b>Φ</b>	<b>Μ</b>	<b>Α</b>	<b>Μ</b>	<b>Ι</b>	<b>Ι</b>	<b>Α</b>	<b>Σ</b>	<b>Ο</b>	<b>Ν</b>	<b>Δ</b>
62,6	60,3	64,2	65,4	79,5	73,9	72,4	72,9	69,4	71,2	74,6	75,5
<b>2014</b>											
<b>Ι</b>	<b>Φ</b>	<b>Μ</b>	<b>Α</b>	<b>Μ</b>	<b>Ι</b>	<b>Ι</b>	<b>Α</b>	<b>Σ</b>	<b>Ο</b>	<b>Ν</b>	<b>Δ</b>
79,9	82,4	79,5	80,1	86,2	94,4	96,8	98,8	84,8	93,9	100,3	

**Σημείωση:** Ο δείκτης επιχειρηματικών προσδοκιών υπολογίζεται με βάση τις εκτιμήσεις και τις προβλέψεις για τις πωλήσεις και τις εκτιμήσεις για το ύψος των αποθεμάτων.

**Πηγή:** IOBE

**Διάγραμμα 4:** Δείκτης Επιχειρηματικών Προσδοκιών στο Λιανικό Εμπόριο (1996-2006=100)



**Πηγή:** IOBE

Οι επιχειρηματικές προσδοκίες στα **Είδη Οικιακού Εξοπλισμού** συνεχίζουν να υποχωρούν και τον Νοέμβριο, με το σχετικό δείκτη να διαμορφώνεται στις 73,2 (από 85,3) μονάδες, στα ίδια επίπεδα σε σχέση με τα αντίστοιχα περσινά (74,4 μον.). Οι εκτιμήσεις για τις τρέχουσες πωλήσεις

κινούνται εντόνως πτωτικά (-45 από -11 μον. ο δείκτης), ενώ ηπιότερη είναι η επιδείνωση στις προβλέψεις για τις πωλήσεις της επόμενης περιόδου, με το σχετικό ισοζύγιο να ισοσκελίζεται (από +5 μον.). Οι εκτιμήσεις για τα αποθέματα κινούνται ελαφρώς ανοδικά (+12 από +10 μον. το ισοζύγιο), ενώ οι προβλέψεις παραγγελιών προς προμηθευτές το επόμενο τρίμηνο επιδεινώνονται στις -19 (από -12) μονάδες. Οι προβλέψεις για την απασχόληση επιδεινώνονται επίσης αισθητά, ενώ τέλος ως προς τις τιμές, ο σχετικός αρνητικός δείκτης αμβλύνεται (-28 από -13 μονάδες).

Ο δείκτης επιχειρηματικών προσδοκιών στα **Οχήματα – Ανταλλακτικά** βελτιώνεται ελαφρά τον Νοέμβριο και διαμορφώνεται στις 121,7 (από 119,5) μονάδες, σε επίπεδο υψηλότερο έναντι του αντίστοιχου περυσινού (93,4 μον.). Το ισοζύγιο στις εκτιμήσεις για τις τρέχουσες πωλήσεις του κλάδου αυξάνεται στις +23 (από -7) μονάδες, ενώ αντίθετα ο δείκτης στις προβλέψεις για τις πωλήσεις της επόμενης περιόδου καταγράφει πτώση των 20 μονάδων, παραμένοντας όμως θετικός, στις +27 μονάδες. Στα αποθέματα σημειώνεται μικρή άνοδος του σχετικού ισοζυγίου, το οποίο διατηρεί το αρνητικό του πρόσημο (στις -28 από -31 μον.), υποδηλώνοντας έντονη ρευστοποίηση. Από τις υπόλοιπες μεταβλητές, υποχώρηση καταγράφεται στην προβλεπόμενη απασχόληση (+15 από +24 μον. το ισοζύγιο), με το 1/5 (από 30%) των επιχειρήσεων να αναμένουν άνοδό της το επόμενο διάστημα και το 5% μείωση. Στις παραγγελίες προς προμηθευτές, το σχετικό ισοζύγιο κινείται προς τα κάτω, στις +34 (από +42) μονάδες, ενώ τέλος, σε ό, τι αφορά τις τιμές, ο σχετικός δείκτης κινείται επίσης καθοδικά και ισοσκελίζεται (από +15 μον.).

Οι επιχειρηματικές προσδοκίες στα **Πολυκαταστήματα** βελτιώνονται τον Νοέμβριο σε σύγκριση με τον Οκτώβριο, με το σχετικό δείκτη να διαμορφώνεται στις 88,3 (από 67,6) μονάδες, σε υψηλότερα επίπεδα σε σχέση με την αντίστοιχη περυσινή, χαμηλή τιμή του (40,9 μον.). Από τις βασικές μεταβλητές του δείκτη, το ισοζύγιο στις αρνητικές εκτιμήσεις για τις τρέχουσες πωλήσεις μεταβάλλεται εντόνως θετικά, φθάνοντας στις -19 (από -44) μονάδες, ενώ αισθητή άνοδο παρουσιάζει και ο δείκτης στις πωλήσεις της επόμενης περιόδου (στις +3μον.). Στα εκτιμημένα αποθέματα καταγράφεται μικρή θετική μεταβολή στο σχετικό αρνητικό δείκτη, ο οποίος διαμορφώνεται στις -18 (από -22) μονάδες, ενώ από τις υπόλοιπες μεταβλητές, οι παραγγελίες προς προμηθευτές κινούνται αισθητώς ανοδικά, με το ισοζύγιο της προβλεπόμενης απασχόλησης να χάνει ελαφρά έδαφος (+51 από +64 μον.). Τέλος, ως προς την εξέλιξη των τιμών το επόμενο τρίμηνο, το 1/5 των επιχειρήσεων προβλέπει πτώση τους και το 23% άνοδό τους το προσεχές διάστημα.

### **ΥΠΗΡΕΣΙΕΣ: Οριακή βελτίωση στις επιχειρηματικές προσδοκίες, θετική αποτίμηση της τρέχουσας ζήτησης**

Ο Δείκτης Επιχειρηματικών Προσδοκιών στις **Υπηρεσίες** διαμορφώνεται σε οριακά ανώτερα επίπεδα τον Νοέμβριο σε σχέση με τον Οκτώβριο, στις 91,3 (από 89,8) μονάδες, υψηλότερα και σε σχέση με την αντίστοιχη περυσινή του επίδοση (73,6 μον.). **Από τις επιμέρους μεταβλητές του δείκτη, είναι κυρίως οι θετικότερες εκτιμήσεις για την τρέχουσα κατάσταση που ωθούν σε μικρή άνοδο το συνολικό δείκτη, αφού οι μεταβολές στις εκτιμήσεις για την τρέχουσα ζήτηση και τις προβλέψεις της βραχυπρόθεσμης ζήτησης των επιχειρήσεων είναι οριακές.** Αναλυτικότερα, ο δείκτης των εκτιμήσεων για την τρέχουσα κατάσταση των επιχειρήσεων κινείται ανοδικά, στις +17 (από +10) μονάδες, ενώ το θετικό ισοζύγιο των εκτιμήσεων για τη ζήτηση του τρέχοντος τριμήνου παραμένει στις +18 μονάδες. Αντίθετα στις προβλέψεις για τη ζήτηση του επόμενου

τριμήνου καταγράφεται οριακή εξασθένηση των θετικών προσδοκιών(+7 μονάδες ο σχετικός δείκτης), με το ¼ των επιχειρήσεων του τομέα να αναμένει εκ νέου άνοδό της, έναντι του 19% που προβλέπει πτώση της. Από τα υπόλοιπα στοιχεία δραστηριότητας, το ισοζύγιο για την απασχόληση μειώνεται κατά 3 μονάδες, στις -7, με το 1/5 των επιχειρήσεων να αναμένει μείωση των θέσεων εργασίας και το 14% (από 16%) αύξηση. Στις τιμές, το σχετικό ισοζύγιο διαμορφώνεται στις -11 μονάδες (από -7), ενώ παραμένει στο 26% το ποσοστό των επιχειρήσεων που δηλώνουν απρόσκοπτη επιχειρηματική λειτουργία. Από τις υπόλοιπες, το 1/3 επισημαίνει την ανεπάρκεια ζήτησης ως βασικότερο εμπόδιο στη λειτουργία του, το ¼ την ανεπάρκεια κεφαλαίων κίνησης, το 3% την ανεπάρκεια εργατικού δυναμικού, ενώ το υπόλοιπο 13% επισημαίνει παράγοντες όπως η οικονομική ύφεση, η καθυστέρηση εισπράξεων Δημοσίου, η ανεπάρκεια ρευστότητας, ο έντονος ανταγωνισμός, η υψηλή φορολογία κ.α.

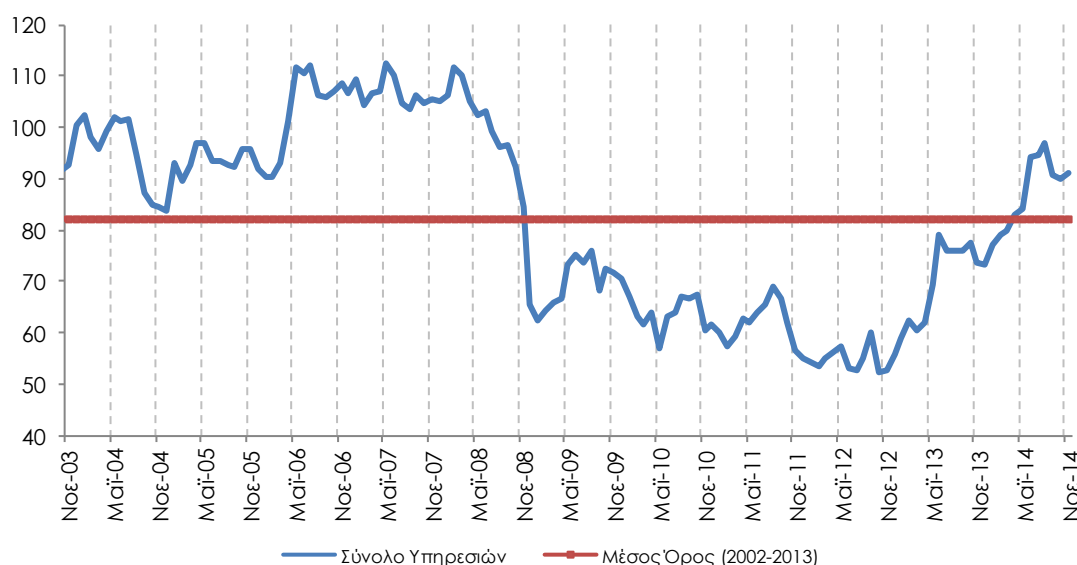
**Πίνακας 5:** Δείκτης Επιχειρηματικών Προσδοκιών στις Υπηρεσίες

Τομέας		Ακραίες τιμές			Μέσος όρος						
Υπηρεσίες (1998-2006=100)		Min	Max	2002-2013	2009	2010	2011	2012	2013		
		53,4 Φεβ-12	122,5 γ' τρίμ. 01	82,1	70,1	63,6	61,7	54,8	70,4		
2013											
Ι	Φ	Μ	Α	Μ	Ι	Ι	Α	Σ	Ο	Ν	Δ
58,9	62,3	60,4	61,9	69,3	79,2	76,1	76,0	75,9	77,6	73,6	73,2
2014											
Ι	Φ	Μ	Α	Μ	Ι	Ι	Α	Σ	Ο	Ν	Δ
77,3	79,3	79,8	83,0	84,2	94,2	94,5	96,9	90,8	89,8	91,3	

**Σημειώσεις:** Ο δείκτης επιχειρηματικών προσδοκιών υπολογίζεται με βάση την κατάσταση της επιχείρησης, καθώς και τις εκτιμήσεις και τις προβλέψεις για την πορεία της ζήτησης.

Πηγή: IOBE

**Διάγραμμα 5:** Δείκτης Επιχειρηματικών Προσδοκιών στις Υπηρεσίες (1998-2006=100)



Πηγή: IOBE

Σε επίπεδο βασικών κλάδων των Υπηρεσιών έλαβαν χώρα οι εξής βασικές μεταβολές:

Ο δείκτης επιχειρηματικών προσδοκιών στα **Ξενοδοχεία – Εστιατόρια – Τουριστικά Πρακτορεία** κινείται ελαφρώς πτωτικά και τον Νοέμβριο, στις 104 (από 110,6) μονάδες, σε επίπεδο υψηλότερο έναντι του αντίστοιχου περυσινού (74,7 μον.). Από τους βασικούς δείκτες, οι εκτιμήσεις για την

πορεία της τρέχουσας κατάστασης των επιχειρήσεων επιδεινώνονται ελαφρά (+39 από +44 μονάδες ο δείκτης), ενώ το ισοζύγιο για την τρέχουσα ζήτηση κερδίζει έδαφος (+27 από +24 μον.). Σημαντική είναι η πτώση στο δείκτη προβλέψεων της βραχυπρόθεσμης ζήτησης (-21 από -2 μον.), ενώ από τα υπόλοιπα στοιχεία, οι προβλέψεις για την απασχόληση επίσης επιδεινώνονται (-12 από +1 μον. ο δείκτης), με το ισοζύγιο των τιμών να υποδηλώνει αποπληθωριστικές τάσεις (-4 από +6 μον.). Τέλος, υποχωρεί στο 51% (από 55%) το ποσοστό των επιχειρήσεων που δηλώνει απρόσκοπτη επιχειρηματική λειτουργία, με το 23% να κρίνει ως βασικό επιχειρηματικό εμπόδιο την ανεπάρκεια ζήτησης και το 18% την ανεπάρκεια κεφαλαίων κίνησης.

Στα ίδια σχεδόν επίπεδα παραμένει ο δείκτης επιχειρηματικών προσδοκιών στους **Ενδιάμεσους Χρηματοπιστωτικούς Οργανισμούς** (δεν περιλαμβάνονται οι Τράπεζες) τον Νοέμβριο, στις 59,5 (από 58,9) μονάδες, σε χαμηλότερο επίπεδο σε σύγκριση με το αντίστοιχο περσινό (86,5 μον.). Από τις μεταβλητές του δείκτη, οι τρέχουσες εκτιμήσεις για την κατάσταση των επιχειρήσεων χάνουν και πάλι έδαφος (-32 από -29 μον. ο δείκτης), ενώ μικρή άνοδος καταγράφεται στις αρνητικές εκτιμήσεις της τρέχουσας ζήτησης (-32 από -38 μον. το ισοζύγιο). Ο δείκτης στις προβλέψεις της βραχυπρόθεσμης ζήτησης παραμένει ισοσκελισμένος για τρίτο κατά σειρά μήνα, ενώ στα υπόλοιπα στοιχεία, οι προσδοκίες για την απασχόληση βελτιώνονται ελαφρά (-16 από -24 μον. το σχετικό ισοζύγιο), όπως συμβαίνει και στο δείκτη πρόβλεψης των τιμών (-20 από -38 μον.). Τέλος, το ποσοστό των επιχειρήσεων του κλάδου που δηλώνουν ανεμπόδιστη επιχειρηματική λειτουργία περιορίζεται ελαφρά στο 40% (από 43%), με τις μισές επιχειρήσεις να αναφέρουν εκ νέου την ανεπαρκή ζήτηση ως σημαντικότερο πρόσκομμα.

Πτωτικά κινείται ο δείκτης επιχειρηματικών προσδοκιών στις **Διάφορες Επιχειρηματικές Δραστηριότητες**, φθάνοντας στις 60,4 (από 65) μονάδες, χαμηλότερα σε σχέση με την αντίστοιχη περσινή περίοδο (69,5 μονάδες). Σε επίπεδο βασικών δεικτών, το ισοζύγιο στις εκτιμήσεις για την τρέχουσα κατάσταση των επιχειρήσεων υποχωρεί κατά 10 μονάδες και διαμορφώνεται στις -33, με τις εκτιμήσεις για την τρέχουσα ζήτηση να χάνουν επίσης 7 μονάδες (στις -31 μον.). Αμετάβλητες σχεδόν παραμένουν οι προβλέψεις για τη βραχυπρόθεσμη ζήτηση, με το σχετικό ισοζύγιο να βαίνει ισοσκελισμένο ( από +1 μον.), ενώ από τις λοιπές μεταβλητές, στις προβλέψεις για την απασχόληση και τις αντίστοιχες για τις τιμές υποδηλώνεται σταθερότητα στους σχετικούς δείκτες, οι οποίοι κινούνται στα ίδια επίπεδα (-5 μον.). Τέλος, ένα 6% (από 9%) των επιχειρήσεων δηλώνει ακώλυτη επιχειρηματική λειτουργία, με το 28% να αναφέρει την ανεπάρκεια ζήτησης, το 36% την ανεπάρκεια κεφαλαίων κίνησης και το 29% τους λοιπούς παράγοντες ως τα βασικότερα εμπόδια της λειτουργίας τους.

Ο δείκτης επιχειρηματικών προσδοκιών στην **Πληροφορική και Ανάπτυξη Λογισμικού** διευρύνεται τον Νοέμβριο και διαμορφώνεται στις 72,5 (από 68,6) μονάδες, υψηλότερα από τα επίπεδα του αντίστοιχου περσινού μήνα (61,7 μον.). Οι εκτιμήσεις για την τρέχουσα κατάσταση των επιχειρήσεων ενισχύονται, με το σχετικό ισοζύγιο να φθάνει στις -4 (από -20) μονάδες, ενώ στις εκτιμήσεις για την τρέχουσα και στις προβλέψεις για τη βραχυπρόθεσμη ζήτηση, τα σχετικά ισοζύγια παραμένουν τον Νοέμβριο αμετάβλητα και ισοσκελισμένα σε αμφότερες τις περιπτώσεις. Ισοσκελισμένο όμως αυτόν τον μήνα εμφανίζεται και το ισοζύγιο στις προβλέψεις για την απασχόληση (από -20 μον.), ενώ ως προς τις τιμές, το 22% (από ¼) των επιχειρήσεων αναμένει μείωσή τους και οι υπόλοιπες σταθερότητα. Τέλος, περιορίζεται ήπια, στο 30% (από 35%), το ποσοστό των ερωτηθέντων που δηλώνουν απρόσκοπτη επιχειρηματική λειτουργία, με το 29% να επισημαίνει αντίστοιχα την ανεπάρκεια ζήτησης και κεφαλαίων κίνησης ως τα βασικά επιχειρηματικά τους προσκόμματα.

Καθοδικά κινείται ο δείκτης στις επιχειρηματικές προσδοκίες στις **Χερσαίες Μεταφορές** τον Νοέμβριο σε σχέση με τον Οκτώβριο, στις 119,1 (από 123,5) μονάδες, σε επίπεδο αισθητά ανώτερο έναντι του αντίστοιχου περυσινού (71,2 μον.). Από τις κύριες μεταβλητές του δείκτη, το ισοζύγιο στις εκτιμήσεις για την τρέχουσα δραστηριότητα αυξάνεται κατά 13 μονάδες, στις +46, με το ισοζύγιο στις προβλέψεις για τη βραχυπρόθεσμη ζήτηση να κινείται πτωτικά, στις +20 (από +38) μονάδες και τις εκτιμήσεις για την τρέχουσα ζήτηση να χάνουν 11 μονάδες (στις +74 μον. ο δείκτης). Στα υπόλοιπα στοιχεία, ο δείκτης πρόβλεψης για την απασχόληση αυξάνεται στις -35 (από -44) μονάδες, με το ισοζύγιο των προβλεπόμενων μεταβολών των τιμών να διαμορφώνεται στις -13 (από -3) μονάδες. Τέλος, το ποσοστό των επιχειρήσεων που δηλώνει ανεμπόδιστη επιχειρηματική λειτουργία διευρύνεται ελαφρά στο 24% (από 18%), με το 27% να επισημαίνει την ανεπάρκεια ζήτησης ως βασικότερο εμπόδιο, το 31% την ανεπάρκεια κεφαλαίων κίνησης και από ένα 9% το ελλιπές εργατικό δυναμικό και την τρέχουσα οικονομική κατάσταση, ως βασικότερα επιχειρηματικά εμπόδια.



**ΚΑΤΑΝΑΛΩΤΙΚΗ ΕΜΠΙΣΤΟΣΥΝΗ****Μικρή βελτίωση για δεύτερο διαδοχικό μήνα, από προσδοκίες οικονομικής ανάκαμψης**

Ο δείκτης καταναλωτικής εμπιστοσύνης ανήλθε ελαφρά τον Νοέμβριο σε σχέση με τον Οκτώβριο, στις -49,9 (από -50,9) μονάδες. Η βελτίωση στο δείκτη εκπορεύεται από την ανάκαμψη των προβλέψεων των καταναλωτών σχετικά με την οικονομική κατάστασή τους και την οικονομική κατάσταση της χώρας, αντανακλώντας την επιστροφή της ελληνικής οικονομίας σε ισχυρή ανάπτυξη τους καλοκαιρινούς μήνες. Όμως, οι προβλέψεις για την εξέλιξη της ανεργίας παραμένουν σχεδόν στα ίδια επίπεδα, συνεπώς η αύξηση της δραστηριότητας δεν αναμένεται να έχει άμεσα θετικό αντίκτυπο στην αγορά εργασίας. Η στασιμότητα στο εργασιακό πεδίο δεν επιτρέπει τη σημαντική αύξηση των εισοδημάτων, γεγονός που δικαιολογεί την ελαφρά επιδείνωση της πρόθεσης για αποταμίευση. Σε επίπεδο χωρών, οι Έλληνες παραμένουν με μεγάλη διαφορά οι πιο απαισιόδοξοι ευρωπαίοι, ενώ ακολουθούν οι Βούλγαροι (-37 από -42,5), οι Κροάτες (-35,9 από -35,8), οι Κύπριοι (-24,2 από -30,1) και οι Γάλλοι (-22,6 από -23,8), οι οποίοι παίρνουν τον Νοέμβριο τη θέση των Ρουμάνων στην πρώτη πεντάδα. Ο μέσος ευρωπαϊκός δείκτης κινείται ελαφρώς πτωτικά στην ΕΕ, ενώ στην Ευρωζώνη επιδεινώνεται οριακά (στις -8,2 από -7,4 και στις -11,6 από -11,1 μονάδες αντίστοιχα), καταγράφοντας άνοδο σε 13 (από 19) χώρες τον Νοέμβριο. Θετικούς δείκτες παρουσιάζουν 7 χώρες: οι σκανδιναβικές χώρες (Σουηδία, Φινλανδία, Δανία), αλλά και η Τσεχία, η Ολλανδία, η Ιρλανδία και το Ην. Βασίλειο.

Αναλυτικά στην Ελλάδα:

- **Λιγότερο απαισιόδοξες προβλέψεις για την οικονομική κατάσταση των νοικοκυριών**

Οι προβλέψεις των καταναλωτών για την οικονομική κατάσταση του νοικοκυριού τους τους προσεχείς 12 μήνες ενισχύονται και τον Νοέμβριο σε σχέση με τον προηγούμενο μήνα, με το σχετικό δείκτη να διαμορφώνεται στις -37,1 (από -40,8) μονάδες. Το ποσοστό των πολιτών που αναμένουν ελαφρά ή αισθητή επιδείνωση της οικονομικής τους κατάστασης διαμορφώνεται στο 54% (από 57%), ενώ το ποσοστό εκείνων που προβλέπουν το αντίθετο κινείται στο 6-7%. Οι αντίστοιχοι δείκτες σε ΕΕ και Ευρωζώνη διαμορφώνονται στις -1,9 και -4,0 μονάδες.

- **Βελτίωση στις προβλέψεις για την οικονομική κατάσταση της χώρας**

Οι προβλέψεις των νοικοκυριών για την οικονομική κατάσταση της χώρας τους το προσεχές 12-μηνο κινούνται ανοδικά και τον Νοέμβριο, με τον αντίστοιχο δείκτη να φθάνει τις -37,4 (από -39,4) μονάδες. Το 58% των καταναλωτών προβλέπει μικρή ή αισθητή επιδείνωση, όταν το 12% κρίνει το αντίθετο. Οι αντίστοιχοι δείκτες σε ΕΕ και Ευρωζώνη διαμορφώνονται στις -7,3 και -9,9 μονάδες.

- **Μικρή επιδείνωση στην πρόθεση για αποταμίευση**

Ο δείκτης της πρόθεσης για αποταμίευση τους προσεχείς 12 μήνες διαμορφώνεται τον Νοέμβριο στις -80,6 (από -79,3) μονάδες. Το 91% των νοικοκυριών θεωρούν μη πιθανή έως καθόλου πιθανή την αποταμίευση στο επόμενο 12μηνο, έναντι του μόλις 8% που τη θεωρεί αρκετά ή πολύ πιθανή. Οι αντίστοιχοι δείκτες σε ΕΕ και Ευρωζώνη διαμορφώνονται στις -4,9 και -8,4 μονάδες.

- **Σχεδόν στα ίδια επίπεδα οι δυσμενείς προβλέψεις για την πορεία της ανεργίας**

Ο δείκτης πρόβλεψης για την εξέλιξη της ανεργίας τους προσεχείς 12 μήνες καταγράφει οριακή άνοδο τον Νοέμβριο σε σχέση με τον Οκτώβριο, στις +44,5 (από +44) μονάδες. Το ποσοστό των νοικοκυριών που προβλέπει αισθητή ή ελαφρά άνοδο της ανεργίας διαμορφώνεται εκ νέου στο

63%, με το 20% (από 17%) των ερωτηθέντων να αναμένει ότι αυτή θα παραμείνει αμετάβλητη. Οι αντίστοιχοι δείκτες σε ΕΕ και Ευρωζώνη κινούνται στις +18,7 και +24,4 μονάδες.

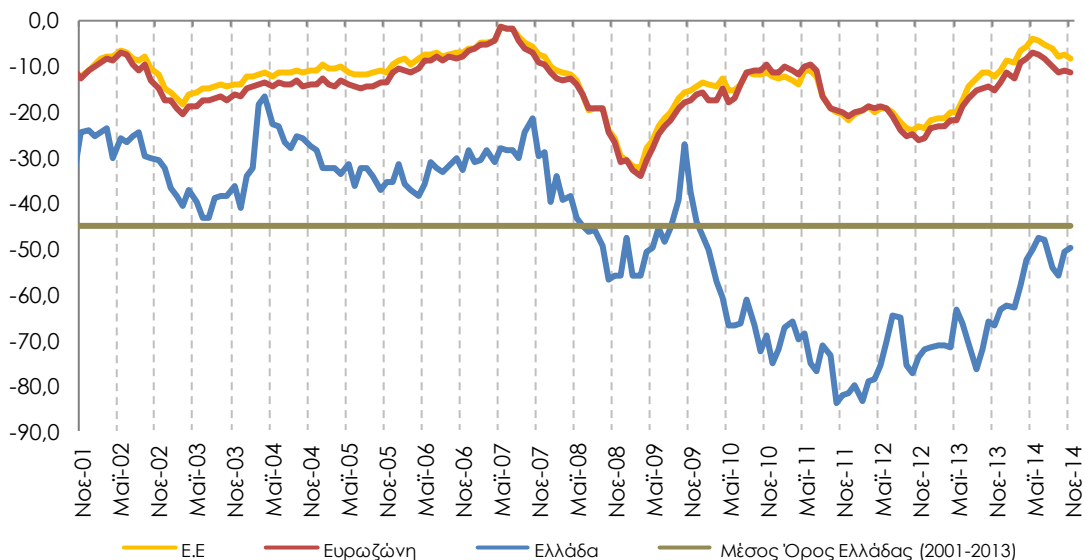
**Πίνακας 6:** Δείκτης Εμπιστοσύνης Καταναλωτών (εποχικά εξομαλυμένα στοιχεία)

Περιοχή	Ακραίες τιμές		Μέσοι όροι									
	Min	Max	2001-2013	2009	2010	2011	2012	2013				
ΕΕ-28	-31,9 Μαρ-09	0,8 Ιαν-01	-13,2	-23,1	-13,2	-15,5	-21,4	-16,4				
Ευρωζώνη	-34,2 Μαρ-09	1,0 Ιαν-01	-14,5	-24,8	-14,2	-14,3	-22,3	-18,6				
Ελλάδα	-83,8 Οκτ-11	-16,9 Απρ-04	-45,2	-45,7	-63,4	-74,1	-74,8	-69,3				
Περιοχή	2013											
	Ι	Φ	Μ	Α	Μ	Ι	Ι	Α	Σ	Ο	Ν	Δ
ΕΕ-28	-21,8	-21,5	-21,5	-20,3	-20,2	-17,4	-14,7	-12,6	-11,6	-11,6	-12,3	-10,9
Ευρωζώνη	-23,7	-23,4	-23,3	-22,1	-21,8	-18,7	-17,3	-15,5	-14,8	-14,4	-15,3	-13,5
Ελλάδα	-71,9	-71,4	-71,2	-71,8	-63,5	-66,5	-71,0	-76,6	-72,2	-66,2	-66,7	-63,3
Περιοχή	2014											
	Ι	Φ	Μ	Α	Μ	Ι	Ι	Α	Σ	Ο	Ν	Δ
ΕΕ-28	-8,7	-9,3	-6,6	-5,7	-4,0	-4,3	-5,5	-6,4	-8,0	-7,4	-8,2	
Ευρωζώνη	-11,6	-12,7	-9,2	-8,6	-7,1	-7,5	-8,3	-10,0	-11,4	-11,1	-11,6	
Ελλάδα	-62,7	-63,1	-58,0	-52,6	-50,5	-47,7	-48,1	-54,2	-55,8	-50,9	-49,9	

**Σημείωση:** ο Δείκτης Εμπιστοσύνης Καταναλωτών υπολογίζεται με βάση τις προβλέψεις για τη γενικότερη οικονομική κατάσταση της χώρας, την οικονομική κατάσταση του νοικοκυριού τους, την πρόθεση αποταμίευσης και την πρόβλεψη για την ανεργία. Οι προβλέψεις κινούνται στο διάστημα +100 (όλοι προβλέπουν αύξηση) έως -100 (όλοι προβλέπουν μείωση) και εμφανίζονται ως διαφορές θετικών-αρνητικών απαντήσεων. Αρνητική διαφορά σημαίνει ότι το ποσοστό αυτών που προβλέπουν μείωση κάθε μεγέθους υπερτερεί του ποσοστού όσων προσδοκούν αύξηση και αντίστροφα.

**Πηγή:** Ευρωπαϊκή Επιτροπή, DG Ecfm

**Διάγραμμα 6:** Δείκτης Εμπιστοσύνης Καταναλωτών (εποχικά εξομαλυμένα στοιχεία)



**Πηγή:** Ευρωπαϊκή Επιτροπή, DG Ecfm

• **Περαιτέρω αποκλιμάκωση της αρνητικής πρόθεσης για μείζονες αγορές**

Η πρόθεση των καταναλωτών για σημαντικές αγορές τους προσεχείς 12 μήνες (επιπλων, ηλεκτρικών συσκευών κ.λπ.) ενισχύεται και τον Νοέμβριο, με το σχετικό δείκτη να διαμορφώνεται στις -47,3 (από -55) μονάδες. Το 56% (από 62%) των καταναλωτών προβλέπει ότι θα προβεί σε

λίγο ή πολύ λιγότερες δαπάνες, ενώ αυξάνεται στο 4% (από 2%) το ποσοστό εκείνων που αναμένουν ότι οι δαπάνες τους θα αυξηθούν λίγο. Οι ευρωπαϊκοί δείκτες μειώνονται στις -20,2 και -22,9 μονάδες, σε ΕΕ και Ευρωζώνη αντίστοιχα.

• **Εντείνονται οι αποπληθωριστικές προσδοκίες των καταναλωτών**

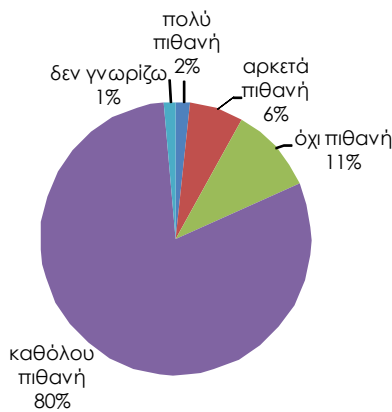
Το ισοσκελισμένο ισοζύγιο προβλέψεων μεταβολών στις τιμές τους προσεχείς 12 μήνες του Οκτωβρίου χάνει έδαφος τον Νοέμβριο και διαμορφώνεται στις -5,6 μονάδες, με το 32% (από 37%) των ερωτώμενων νοικοκυριών να προβλέπει αύξηση τιμών με τον ίδιο ή ταχύτερο ρυθμό, ενώ το 42% (από 34%) να αναμένει σταθερότητά τους. Οι αντίστοιχοι δείκτες σε ΕΕ και Ευρωζώνη παραμένουν σταθεροί στις +6,9 και +5,3 μονάδες.

• **Ελαφρά μείωση του ποσοστού εκείνων που δηλώνουν ότι «μόλις τα βγάζουν πέρα»**

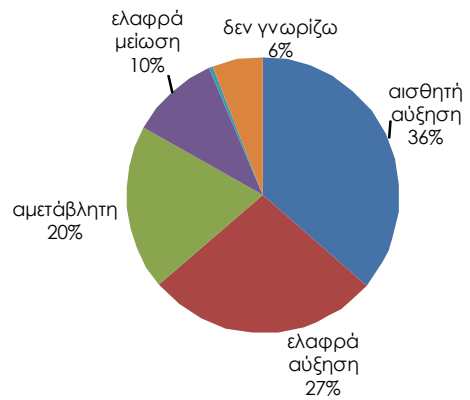
Σχετικά με τις εκτιμήσεις για την τρέχουσα οικονομική κατάσταση του νοικοκυριού, το ποσοστό των καταναλωτών που δηλώνει ότι «μόλις τα βγάζει πέρα» μειώνεται ελαφρά τον Νοέμβριο, στο 67% (από 69%), ενώ το ποσοστό εκείνων που αναφέρουν ότι αντλούν από τις αποταμιεύσεις τους διαμορφώνεται εκ νέου στο 9%. Οι καταναλωτές που δηλώνουν ότι αποταμιεύουν λίγο ή πολύ αντιπροσωπεύουν το 9% (από 8%) των ερωτηθέντων, ενώ τέλος, όσοι αναφέρουν ότι έχουν χρεωθεί αντιπροσωπεύουν το 14% (από 12%) του συνόλου.

**Διάγραμμα 7: Βασικοί Δείκτες έρευνας καταναλωτών το επόμενο 12μηνο**

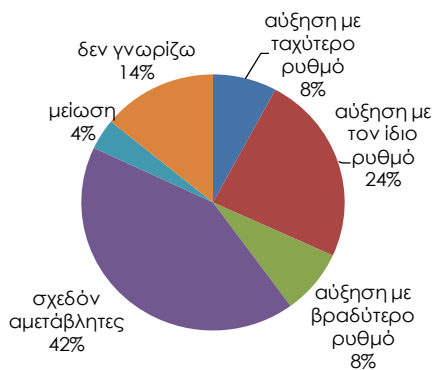
**ΠΡΟΨΗ ΑΠΟΤΑΜΙΕΥΣΗΣ**



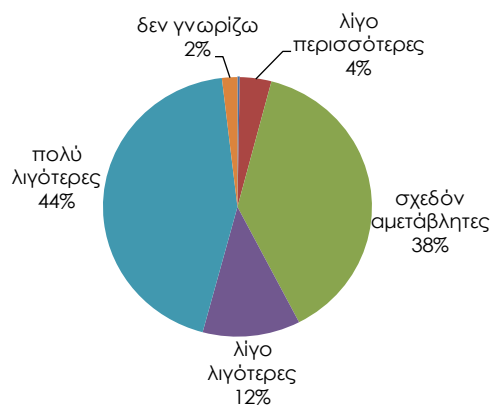
**ΠΡΟΒΛΕΨΕΙΣ ΓΙΑ ΤΗΝ ΕΞΕΛΙΞΗ ΤΗΣ ΑΝΕΡΓΙΑΣ**



**ΠΡΟΒΛΕΨΕΙΣ ΓΙΑ ΤΗΝ ΕΞΕΛΙΞΗ ΤΩΝ ΤΙΜΩΝ**



**ΠΡΟΨΗ ΓΙΑ ΜΕΙΖΟΝΕΣ ΑΓΟΡΕΣ**



Πηγή: ΙΟΒΕ