



**ΙΔΡΥΜΑ ΟΙΚΟΝΟΜΙΚΩΝ & ΒΙΟΜΗΧΑΝΙΚΩΝ ΕΡΕΥΝΩΝ**

# **ΑΠΟΤΕΛΕΣΜΑΤΑ ΕΡΕΥΝΩΝ ΟΙΚΟΝΟΜΙΚΗΣ ΣΥΓΚΥΡΙΑΣ**

**ΝΟΕΜΒΡΙΟΣ 2015**

**ΟΙΚΟΝΟΜΙΚΟ ΚΛΙΜΑ (ΕΛΛΑΔΑ – ΕΕ-28– ΕΥΡΩΖΩΝΗ)**

**ΒΙΟΜΗΧΑΝΙΑ –ΚΑΤΑΣΚΕΥΕΣ –ΛΙΑΝΙΚΟ ΕΜΠΟΡΙΟ – ΥΠΗΡΕΣΙΕΣ**

**ΚΑΤΑΝΑΛΩΤΙΚΗ ΕΜΠΙΣΤΟΣΥΝΗ (ΕΛΛΑΔΑ – ΕΕ-28– ΕΥΡΩΖΩΝΗ)**

*1 Δεκεμβρίου 2015*

Το IOBE διεξάγει κάθε μήνα από το 1981 Έρευνες Οικονομικής Συγκυρίας στις επιχειρήσεις στους τέσσερις τομείς της οικονομίας και, από τον Μάιο του 2008, και στους καταναλωτές. Οι έρευνες αποτελούν μέρος του κοινού εναρμονισμένου προγράμματος της Ευρωπαϊκής Ένωσης (DG ECFIN) και τα αποτελέσματά τους χρησιμοποιούνται για τον υπολογισμό του δείκτη οικονομικού κλίματος σε Ελλάδα και στις υπόλοιπες ευρωπαϊκές χώρες, ενώ δημοσιεύονται αναλυτικά στις εκδόσεις της Ευρωπαϊκής Επιτροπής. Οι αναλύσεις που δημοσιεύονται κάθε μήνα με τη μορφή αυτής της έκδοσης στηρίζονται στα πρωτογενή, αναλυτικά στοιχεία για πάνω από 1000 επιχειρήσεις και αντιπροσωπευτικό δείγμα 1500 καταναλωτών, όπως προκύπτουν από τις έρευνες που διεξάγει αποκλειστικά και μόνο το IOBE για την Ελλάδα για λογαριασμό της Ευρωπαϊκής Επιτροπής.

Επόμενο δελτίο: **8 Ιανουαρίου 2016**

**ΟΙΚΟΝΟΜΙΚΟ ΚΛΙΜΑ: ΕΕ-28, ΕΥΡΩΖΩΝΗ, ΕΛΛΑΔΑ****Ε.Ε – ΕΥΡΩΖΩΝΗ: Στα ίδια επίπεδα το οικονομικό κλίμα σε ΕΕ και Ευρωζώνη<sup>12</sup>**

Το οικονομικό κλίμα παραμένει αμετάβλητο και τον Νοέμβριο σε σχέση με τον Οκτώβριο, τόσο στην ΕΕ όσο και στην Ευρωζώνη, με το σχετικό δείκτη να διαμορφώνεται στις 107,6 και τις 106,1 μονάδες αντίστοιχα, πάνω από τα επίπεδα του μακροχρόνιου μέσου όρου του. Αναλυτικότερα στην Ευρωζώνη, η σταθεροποίηση του δείκτη σε αυτά τα επίπεδα είναι αποτέλεσμα των αντισταθμιστικών τάσεων μεταξύ της θετικής μεταβολής στην καταναλωτική εμπιστοσύνη (+1,6) και τις επιχειρηματικές προσδοκίες των Κατασκευών (+2,9) και Υπηρεσιών (+0,5)) και της αρνητικής μεταβολής τους στη Βιομηχανία (-1,2) και, λιγότερο, στο Λιανικό εμπόριο (-0,6). Σε επίπεδο χωρών, το κλίμα βελτιώνεται στην Ολλανδία (+3,1), αλλά επιδεινώνεται ελαφρά σε Ιταλία (-0,7) και Γαλλία (-0,6), ενώ παραμένει αμετάβλητο στην Ισπανία (+0,2) και την Γερμανία (-0,1).

Στην ΕΕ, το οικονομικό κλίμα δεν μεταβάλλεται επίσης, με τις προσδοκίες στο Ην. Βασίλειο (-1,1) να εξασθενούν και στην Πολωνία να βελτιώνονται ελαφρά (+1). Σε επίπεδο τομέων, το κλίμα ακολουθεί την τάση της Ευρωζώνης, με την πτώση των προσδοκιών στο Λιανικό εμπόριο να είναι εντονότερη και στις Κατασκευές ηπιότερη, ενώ στις Υπηρεσίες, η άνοδος είναι επίσης ελαφρώς υψηλότερη της αντίστοιχης στο σύνολο της Ευρωζώνης. Αναλυτικότερα:

- Στη **Βιομηχανία**, οι δείκτες επιχειρηματικών προσδοκιών διαμορφώνονται στις -3,5 και -3,2 μονάδες σε ΕΕ και Ευρωζώνη αντίστοιχα. Οι προβλέψεις για την εξέλιξη της παραγωγής επιδεινώνονται ελαφρά και στις δύο ζώνες, όπως και οι εκτιμήσεις για τα επίπεδα παραγγελιών και ζήτησης. Τέλος, οι εκτιμήσεις για τα αποθέματα παραμένουν σχεδόν αμετάβλητες σε ΕΕ και Ευρωζώνη.
- Στις **Υπηρεσίες**, οι δείκτες προσδοκιών διαμορφώνονται στις +13,1 μονάδες στην ΕΕ και στις 12,8 μονάδες στην Ευρωζώνη. Οι εκτιμήσεις των επιχειρήσεων για την τρέχουσα δραστηριότητά τους κερδίζουν έδαφος στην ΕΕ, ενώ οι εκτιμήσεις για την τρέχουσα ζήτηση δεν μεταβάλλονται. Τέλος, οι προβλέψεις για τη βραχυπρόθεσμη εξέλιξη της ζήτησης βελτιώνονται ελαφρά και στις δύο ζώνες.
- Στο **Λιανικό Εμπόριο**, οι σχετικοί δείκτες διαμορφώνονται στις +8,4 μονάδες στην ΕΕ και τις +5,8 μονάδες στην Ευρωζώνη. Οι εκτιμήσεις για την τρέχουσα επιχειρηματική δραστηριότητα μεταβάλλονται θετικά στην Ευρωζώνη και αρνητικά στην ΕΕ, με τις εκτιμήσεις για τα αποθέματα να υποδηλώνουν αποκλιμάκωση, μεγαλύτερη στην Ευρωζώνη. Τέλος, πτωτικά κινείται ο δείκτης των προβλέψεων για τις πωλήσεις τους επόμενους μήνες και στις δύο ζώνες.
- Στις **Κατασκευές**, ο δείκτης επιχειρηματικών προσδοκιών κινείται στις -17,8 μονάδες σε αμφότερες τις ζώνες. Οι προβλέψεις για το επίπεδο των εργασιών μεταβάλλονται θετικά στην Ευρωζώνη, ενώ θετική είναι η τάση και στο ισοζύγιο στις προβλέψεις για την απασχόληση, περισσότερο στην Ευρωζώνη.
- Ο **Δείκτης Καταναλωτικής Εμπιστοσύνης** διαμορφώνεται στις -4,4 και -5,9 μονάδες στην ΕΕ και την Ευρωζώνη αντίστοιχα. Οι προβλέψεις των καταναλωτών για την οικονομική κατάσταση

<sup>1</sup> Η μεγάλη πλειονότητα των αποτελεσμάτων της έρευνας συγκεντρώθηκε πριν από τις τρομοκρατικές επιθέσεις στο Παρίσι στις 13 Νοεμβρίου

<sup>2</sup> Οι δείκτες επιχειρηματικών προσδοκιών σε Γαλλία και Ηνωμένο Βασίλειο και ο δείκτης εμπιστοσύνης των καταναλωτών για την Πορτογαλία αναθεωρήθηκαν σε σύγκριση με το δελτίο του Οκτωβρίου, προκαλώντας μια αναθεώρηση του ESI προς τα πάνω κατά δύο δεκαδικά ψηφία, τόσο για τη ζώνη του ευρώ (σε 106,1), όσο και της ΕΕ (σε 107,7).

του νοικοκυριού δεν μεταβάλλονται, ενώ οι αντίστοιχες για την οικονομική κατάσταση της χώρας βελτιώνονται στην Ευρωζώνη. Η πρόθεση για αποταμίευση, αλλά περισσότερο οι προβλέψεις για την εξέλιξη της ανεργίας βελτιώνονται σε αμφότερες τις ζώνες.

**Πίνακας 1:** Δείκτες Οικονομικού Κλίματος (1990-2014=100, εποχικά εξομαλυμένα στοιχεία)<sup>1</sup>

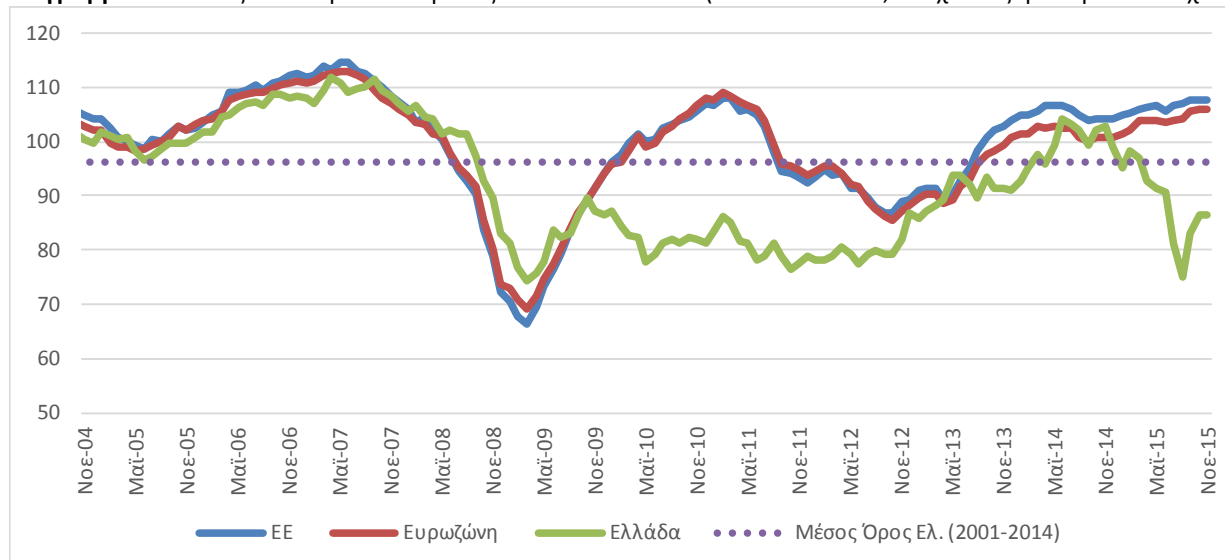
Περιοχή	Ακραίες τιμές <sup>2</sup>		Μέσος όρος									
	Min	Max	2001-2014	2010	2011	2012	2013	2014				
ΕΕ-28	67,2 Μαρ-09	114,1 Ιουν-07	99,3	101,9	101,3	91,0	95,9	105,0				
Ευρωζώνη	70,0 Μαρ-09	113,5 Ιαν-01	98,6	101,4	102,2	90,8	93,8	101,3				
Ελλάδα	74,4 Μαρ-09	111,9 Απρ-04	96,3	82,3	81,0	80,3	90,8	99,5				
Περιοχή	2014											
	I	Φ	M	A	M	I	I	A	Σ	O	N	Δ
ΕΕ-28	104,6	104,9	105,3	106,2	106,4	106,4	105,8	104,6	103,5	104,1	104,0	104,1
Ευρωζώνη	100,9	101,1	102,5	102,0	102,6	102,1	102,1	100,5	99,9	100,7	100,7	100,6
Ελλάδα	92,8	95,1	97,7	95,8	99,3	104,2	103,1	102,1	99,3	102,3	102,8	99,1
Περιοχή	2015											
	I	Φ	M	A	M	I	I	A	Σ	O	N	Δ
ΕΕ-28	104,9	105,2	106,1	106,4	106,5	105,6	106,6	107,0	107,6	107,7	107,6	
Ευρωζώνη	101,6	102,3	104,0	103,8	103,8	103,5	104,0	104,1	105,6	106,1	106,1	
Ελλάδα	95,3	98,2	96,8	92,7	91,4	90,7	81,3	75,2	83,1	86,5	86,5	

<sup>1</sup> Ο Δείκτης Οικονομικού Κλίματος είναι το σταθμισμένο άθροισμα των Δεικτών Επιχειρηματικών Προσδοκιών στη Βιομηχανία, τις Κατασκευές, το Λιανικό Εμπόριο, τις Υπηρεσίες και του Δείκτη Καταναλωτικής Εμπιστοσύνης.

<sup>2</sup> Οι ακραίες τιμές αναφέρονται στην περίοδο 2001-2014, σε όλους τους πίνακες

Πηγή: Ευρωπαϊκή Επιτροπή, DG Ecfm

**Διάγραμμα 1:** Δείκτες Οικονομικού Κλίματος Ε.Ε-28 και Ελλάδα (1990-2014=100, εποχικά εξομαλυμένα στοιχεία)



Πηγή: Ευρωπαϊκή Επιτροπή, DG Ecfm

- Τέλος, ο δείκτης επιχειρηματικών προσδοκιών στις **Χρηματοοικονομικές Υπηρεσίες** (δεν περιλαμβάνεται στο δείκτη οικονομικού κλίματος) βελτιώνεται στην ΕΕ (14,2 από 12,2 μον.) και την Ευρωζώνη (14,6 από 8,3 μον.). Οι εκτιμήσεις για την τρέχουσα κατάσταση των επιχειρήσεων ανακάμπτουν και στις δύο ζώνες, όπως και οι εκτιμήσεις για την τρέχουσα πορεία της ζήτησης, αλλά και οι προβλέψεις της ζήτησης στο επόμενο τρίμηνο.

**ΕΛΛΑΔΑ: Αμετάβλητος ο δείκτης οικονομικού κλίματος, επιδείνωση της καταναλωτικής εμπιστοσύνης**

Ο Δείκτης Οικονομικού Κλίματος στην Ελλάδα παραμένει το Νοέμβριο στο ίδιο ακριβώς επίπεδο με εκείνο του Οκτωβρίου, στις 86,5 μονάδες, ενδεικτικό της στάσης αναμονής που χαρακτηρίζει την οικονομική δραστηριότητα σε αυτό το στάδιο. **Επισημαίνεται ότι η επίδοση του δείκτη είναι πολύ χαμηλότερη από την αντίστοιχη περσινή (102,8 μον.), αλλά και από τα επίπεδα του πρώτου εξαμήνου του έτους, πριν δηλαδή την επιβολή των κεφαλαιακών ελέγχων. Σε τομεακό επίπεδο, καταγράφεται βελτίωση προσδοκιών στη Βιομηχανία και το Λιανικό Εμπόριο, ενώ το κλίμα στις Υπηρεσίες, τις Κατασκευές, αλλά και την καταναλωτική εμπιστοσύνη επιδεινώνεται. Το νέο πρόγραμμα και η συμφωνία με τους εταίρους βρίσκεται σε εξέλιξη, όμως οι αβεβαιότητες παραμένουν ακόμη ισχυρές. Άλλωστε, οι αυξημένες φορολογικές υποχρεώσεις της περιόδου συντείνουν ώστε να διατηρούνται σε χαμηλό επίπεδο οι προσδοκίες των καταναλωτών.**  
Αναλυτικότερα:

- στη **Βιομηχανία**, οι προβλέψεις για την παραγωγή τους προσεχείς μήνες παραμένουν στα ίδια επίπεδα, ενώ το ισοζύγιο με τις εκτιμήσεις για τα αποθέματα κλιμακώνεται ελαφρώς και οι έντονα αρνητικές εκτιμήσεις για τις παραγγελίες και τη ζήτηση αμβλύνονται.
- στις **Υπηρεσίες**, οι αρνητικές εκτιμήσεις για την τρέχουσα ζήτηση δεν μεταβάλλονται, αλλά για την τρέχουσα κατάσταση των επιχειρήσεων βαίνουν δυσμενέστερες, όταν οι προβλέψεις για τη βραχυπρόθεσμη εξέλιξη της ζήτησης βελτιώνονται ελαφρά
- στο **Λιανικό Εμπόριο**, οι αρνητικές εκτιμήσεις για τις τρέχουσες πωλήσεις αλλά και οι προβλέψεις για τη βραχυπρόθεσμη εξέλιξή τους αμβλύνονται, ενώ καταγράφεται μικρή άνοδος στα αποθέματα, αν και ακόμα είναι σε χαμηλό για την εποχή επίπεδο
- στις **Κατασκευές**, η επιδείνωση των προσδοκιών εκπορεύεται από την έντονη επιδείνωση των προβλέψεων για την απασχόληση στα Δημόσια Έργα, αφού τόσο οι εκτιμήσεις για το τρέχον επίπεδο εργασιών, όσο και οι προβλέψεις για τις προγραμματισμένες εργασίες βελτιώνονται ελαφρώς σε αμφότερους τους επιμέρους κλάδους.
- στην **Καταναλωτική Εμπιστοσύνη**, οι δείκτες των προβλέψεων για την οικονομική κατάσταση του νοικοκυριού, των προβλέψεων για την οικονομική κατάσταση της χώρας το επόμενο 12μηνο, για την εξέλιξη της ανεργίας, αλλά και την πρόθεση για αποταμίευση, καταγράφουν όλοι αρνητική μεταβολή.

**ΒΙΟΜΗΧΑΝΙΑ, ΚΑΤΑΣΚΕΥΕΣ, ΛΙΑΝΙΚΟ ΕΜΠΟΡΙΟ, ΥΠΗΡΕΣΙΕΣ****ΒΙΟΜΗΧΑΝΙΑ: Μικρή κάμψη απαισιοδοξίας, λιγότερο αρνητικές εκτιμήσεις παραγγελιών και τρέχουσας ζήτησης**

Ο Δείκτης Επιχειρηματικών Προσδοκιών στη Βιομηχανία ανακάμπτει και τον Νοέμβριο, για τρίτο διαδοχικό μήνα, και διαμορφώνεται στις 83 (από 81,2) μονάδες, χαμηλότερα όμως έναντι της αντίστοιχης περσινής του επίδοσης (96,9 μον.). **Από τις βασικές μεταβλητές του δείκτη, οι προβλέψεις για την παραγωγή τους προσεχείς μήνες παραμένουν στα ίδια επίπεδα, ενώ το ισοζύγιο με τις εκτιμήσεις για τα αποθέματα κλιμακώνεται ελαφρώς και οι έντονα αρνητικές εκτιμήσεις για τις παραγγελίες και τη ζήτηση βελτιώνονται.** Αναλυτικά:

α) Σε **επίπεδο παραγγελιών και τρέχουσας ζήτησης**, ο αρνητικός δείκτης αμβλύνεται τον Νοέμβριο σε σχέση με τον Οκτώβριο κατά 8 μονάδες, στις -33, με το 41% (από 46%) των επιχειρήσεων πλέον να δηλώνουν χαμηλές για την εποχή παραγγελίες και μόλις το 8% να αναφέρει το αντίθετο.

β) Ως προς τις **προβλέψεις για την εξέλιξη της παραγωγής τους προσεχείς 3-4 μήνες**, το σχετικό ισοζύγιο παραμένει στη -1 μονάδα για τρίτο κατά σειρά μήνα, με το 22% των επιχειρήσεων να προβλέπει εκ νέου ανάκαμψη της παραγωγής το επόμενο τρίμηνο και το 21% μείωσή της.

γ) Σε όρους **αποθεμάτων έτοιμων προϊόντων**, το σχετικό ισοζύγιο αυξάνεται ήπια, κατά 3 μονάδες, στις +13, με το ¼ των επιχειρήσεων και πάλι να αναφέρει υψηλά για την εποχή αποθέματα και το 11% (από 15%) να δηλώνει αντιθέτως χαμηλά αποθέματα.

δ) Στους δείκτες **εξαγωγικής δραστηριότητας**, καταγράφεται πτωτική τάση τον Νοέμβριο σε σχέση με τον Οκτώβριο ως προς τις **προβλέψεις για εξαγωγές τους προσεχείς μήνες** (+6 από +12 μον.), ενώ αντίθετα, στις **εκτιμήσεις για τις παραγγελίες και τη ζήτηση εξωτερικού** (-17 από -26 μον. ο δείκτης) και στις **τρέχουσες εκτιμήσεις για τις εξαγωγές το τελευταίο τρίμηνο** (+8 από +5 μον. το ισοζύγιο), οι σχετικοί δείκτες κερδίζουν έδαφος.

ε) Το ισοζύγιο που αφορά στις **προβλέψεις για τις πωλήσεις τους προσεχείς μήνες** κινείται ελαφρώς ανοδικά και διαμορφώνεται στις +4 (από +1) μονάδες, με το 23% των επιχειρήσεων να αναμένει εκ νέου μείωση πωλήσεων το επόμενο διάστημα και το 27% (από 25%) αύξησή τους. Κατ' αντιστοιχία, οι εξελίξεις στις **τρέχουσες πωλήσεις** υποδηλώνουν επίσης βελτίωση, αλλά μεγαλύτερη, με τον αρνητικό δείκτη εκτιμήσεων να κινείται στις -4 (από -22) μονάδες.

στ) Οι **μήνες εξασφαλισμένης παραγωγής** παραμένουν σχεδόν στο ίδιο επίπεδο τον Νοέμβριο σε σχέση με τον Οκτώβριο, στους 3,4 (από 3,8), ενώ το **ποσοστό χρησιμοποίησης εργοστασιακού δυναμικού** κυμαίνεται στο 64,8% (από 64,2%).

ζ) Ο αρνητικός δείκτης **προβλέψεων για την απασχόληση** αμβλύνεται τον Νοέμβριο, φθάνοντας στις -13 (από -20) μονάδες, με το 19% (από 26%) των επιχειρήσεων να προβλέπει πτώση της απασχόλησης εντός του προσεχούς τριμήνου και εκ νέου ένα 7% άνοδο.

η) Το ισοζύγιο στις **προβλέψεις για τις μεταβολές των τιμών** χάνει άλλες 2 μονάδες τον Νοέμβριο, φθάνοντας στις -12, με το 80% (από 86%) των επιχειρήσεων να προβλέπει σταθερότητα τιμών το επόμενο τρίμηνο και το 16% (από 12%) άνοδο.

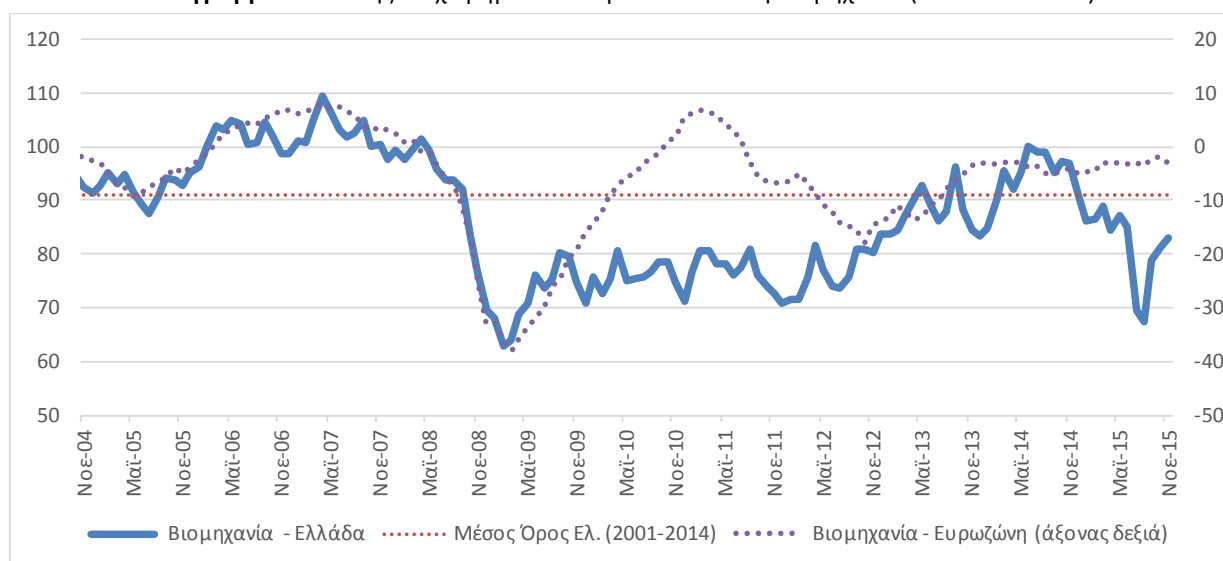
Πίνακας 2: Δείκτης Επιχειρηματικών Προσδοκιών στη Βιομηχανία

Τομέας	Ακραίες τιμές		Μέσος όρος								
	Min	Max	2001-2014	2010	2011	2012	2013	2014			
<b>Βιομηχανία</b> (1996-2006=100)	62,8 <i>Φεβ-09</i>	109,5 <i>Απρ-07</i>	90,9	75,8	76,9	77,2	87,8	94,6			
<b>2014</b>											
<b>Ι</b>	<b>Φ</b>	<b>Μ</b>	<b>Α</b>	<b>Μ</b>	<b>Ι</b>	<b>Ι</b>	<b>Α</b>	<b>Σ</b>	<b>Ο</b>	<b>Ν</b>	<b>Δ</b>
84,7	89,9	95,5	91,9	95,1	99,9	98,9	99,1	95,3	97,4	96,9	90,6
<b>2015</b>											
<b>Ι</b>	<b>Φ</b>	<b>Μ</b>	<b>Α</b>	<b>Μ</b>	<b>Ι</b>	<b>Ι</b>	<b>Α</b>	<b>Σ</b>	<b>Ο</b>	<b>Ν</b>	<b>Δ</b>
86,1	86,6	88,8	84,6	87,2	85,2	69,5	67,4	78,8	81,2	83	

**Σημείωση:** Ο δείκτης επιχειρηματικών προσδοκιών υπολογίζεται με βάση τις προβλέψεις παραγωγής, τις εκτιμήσεις για το ύψος των αποθεμάτων και τις εκτιμήσεις για τις παραγγελίες και τη ζήτηση.

**Πηγή:** IOBE

Διάγραμμα 2: Δείκτης Επιχειρηματικών Προσδοκιών στη Βιομηχανία (1996-2006=100)



**Πηγή:** IOBE, DG Ecfm. Ο δείκτης για την Ευρωζώνη είναι υπό μορφή ισοζυγίου και αντλείται από την DG Ecfm

Σε επίπεδο βασικών τομέων, οι μεταβολές είναι μικτές. Αναλυτικά:

Ο Δείκτης Επιχειρηματικών Προσδοκιών στα **Καταναλωτικά Αγαθά** αυξάνεται τον Νοέμβριο σε σύγκριση με τον Οκτώβριο, στις 84,9 (από 81,1) μονάδες. Το ισοζύγιο παραγγελιών και εγχώριας ζήτησης μεταβάλλεται ελαφρώς, από τις -34 στις -30 μονάδες, ενώ στις προβλέψεις για την παραγωγή, ο δείκτης είναι θετικός, με το ισοζύγιο των αποθεμάτων να παραμένει αμετάβλητο για τρίτο διαδοχικό μήνα, στις +14 μονάδες. Εξάλλου, όλες οι εξαγωγικές μεταβλητές βελτιώνονται, όπως συμβαίνει και με τις προβλέψεις για την απασχόληση, με το σχετικό ισοζύγιο να διαμορφώνεται στις -4 (από -21) μονάδες. Οι αποπληθωριστικές προβλέψεις για τις τιμές διευρύνονται ελαφρώς, με το σχετικό δείκτη να κινείται στις -12 (από -9) μονάδες.

Ο δείκτης επιχειρηματικών προσδοκιών στα **Κεφαλαιουχικά Αγαθά** επιδεινώνεται τον Νοέμβριο, κινούμενος στις 78,9 (από 89,7) μονάδες. Το ισοζύγιο των προβλέψεων για την παραγωγή κινείται στις -13 (από +11) μονάδες, με τον αρνητικό δείκτη των εκτιμήσεων για τις παραγγελίες και τη ζήτηση να χάνει άλλες 5 μονάδες (στις -47) και τον αντίστοιχο στις εκτιμήσεις για τα αποθέματα να ισοσκελιζέται (από -4 μον.). Έντονα πτωτικές είναι οι τάσεις σε όλους τους δείκτες για τις εξαγωγικές προοπτικές, όπως συμβαίνει, σε μικρότερο όμως βαθμό, και στις προβλέψεις για τη βραχυπρόθεσμη εξέλιξη της απασχόλησης (-19 από -10 μον. το σχετικό ισοζύγιο). Στις



τιμές, ο σχετικός δείκτης υποχωρεί στις -15 (από -2) μονάδες, με το 74% των επιχειρήσεων να μην αναμένουν μεταβολή στο επόμενο διάστημα.

Ανοδικά κινείται ο δείκτης επιχειρηματικών προσδοκιών στα **Ενδιάμεσα Αγαθά**, φθάνοντας στις 82,5 (από 78,5) μονάδες. Το ισοζύγιο των προβλέψεων για τη βραχυπρόθεσμη εξέλιξη της παραγωγής παραμένει στις -6 μονάδες, ενώ ως προς το ύψος των εκτιμημένων αποθεμάτων, ο σχετικός δείκτης φθάνει στις +14 (από +11) μονάδες. Το αρνητικό ισοζύγιο των εκτιμήσεων για τις τρέχουσες παραγγελίες και τη ζήτηση βελτιώνεται (-32 από -47 μον.), με το 44% των ερωτηθέντων να δηλώνουν μειωμένες τρέχουσες παραγγελίες, ενώ από τα υπόλοιπα στοιχεία δραστηριότητας, μικτές είναι οι τάσεις στους εξαγωγικούς δείκτες, με τις επιχειρήσεις να προοιωνίζονται μειωμένες εξαγωγές το προσεχές χρονικό διάστημα. Στην απασχόληση του κλάδου, ο αρνητικός δείκτης παραμένει στις -21 μονάδες, με το ισοζύγιο των τιμών να κινείται στις -11 (από -14) μονάδες και το 78% (από 81%) των επιχειρήσεων να προβλέπει βραχυπρόθεσμα σταθερότητα.

#### **ΚΑΤΑΣΚΕΥΕΣ: Εξασθένιση προσδοκιών, εκπορευόμενη από κάμψη της απασχόλησης στα Δημόσια Έργα**

Ο Δείκτης Επιχειρηματικών Προσδοκιών στις Κατασκευές χάνει έδαφος τον Νοέμβριο σε σχέση με τον Οκτώβριο και διαμορφώνεται στις 60,5 (από 65,2) μονάδες, χαμηλότερα σε σχέση με την αντίστοιχη περσινή του επίδοση (69,8 μον.). **Η επιδείνωση των προσδοκιών εκπορεύεται από την έντονη επιδείνωση των προβλέψεων για την απασχόληση στα Δημόσια Έργα, αφού τόσο οι εκτιμήσεις για το τρέχον επίπεδο εργασιών, όσο και οι προβλέψεις για τις προγραμματισμένες εργασίες βελτιώνονται ελαφρώς σε αμφότερους τους επιμέρους κλάδους.** Αναλυτικά, ο αρνητικός δείκτης στις προβλέψεις για το πρόγραμμα εργασιών των επιχειρήσεων κινείται στις -41 (από -52) μονάδες τον Νοέμβριο, με το 58% (από 70%) των επιχειρήσεων να διατυπώνει απαισιόδοξες προβλέψεις για το επίπεδο εργασιών του επόμενου τρίμηνο και ένα 17% να αναφέρει και πάλι το αντίθετο. Η μικρή άνοδος που κατέγραψε το ισοζύγιο προβλέψεων για την απασχόληση τον Οκτώβριο, δίνει τη θέση της σε πτώση της τάξης των 20 μονάδων τον Νοέμβριο (στις -44 μον.), με το 59% (από 46%) των ερωτηθέντων να προβλέπουν μείωση της απασχόλησης στον τομέα και το 16% (από 22%) άνοδο. Από τα υπόλοιπα στοιχεία δραστηριότητας, ο αρνητικός δείκτης των εκτιμήσεων για την τρέχουσα πορεία εργασιών των επιχειρήσεων ανακάμπτει στις -25 (από -57) μονάδες, ενώ οι μήνες εξασφαλισμένης δραστηριότητας αυξάνονται οριακά στους 10,2 (από 9,7). Στις τιμές, το σχετικό αρνητικό ισοζύγιο κινείται στις -28 (από -17) μονάδες, ενώ τέλος, διαμορφώνεται εκ νέου στο 12% το ποσοστό των επιχειρήσεων που αναφέρουν απρόσκοπτη επιχειρηματική λειτουργία. Από τις υπόλοιπες επιχειρήσεις, οι μισές επισημαίνουν την ανεπαρκή χρηματοδότηση, το 22% τη χαμηλή ζήτηση και ένα 14% τρέχοντες παράγοντες, όπως η επιδείνωση της οικονομικής κατάστασης, το κλείσιμο των τραπεζών, τους κεφαλαιακούς ελέγχους κ.λπ., ως τα βασικότερα εμπόδια στη λειτουργία τους.

Αναλυτικά στους επιμέρους κλάδους:

Ο δείκτης επιχειρηματικών προσδοκιών στις **Ιδιωτικές Κατασκευές** βελτιώνεται τον Νοέμβριο σε σχέση με τον Οκτώβριο, φθάνοντας τις 48 (από 32,6) μονάδες, χαμηλότερα όμως έναντι της σχετικής περυσινής του επίδοσης (57,1 μονάδες). Από τις βασικές μεταβλητές του δείκτη, είναι η άνοδος του εξαιρετικά χαμηλού ισοζυγίου στις προβλέψεις για το επίπεδο προγραμματισμένων



εργασιών (στις -57 από -76 μονάδες), αλλά και η ανάκαμψη στις προβλέψεις για την απασχόληση του κλάδου (στις -44 από -57 μον.) που ωθούν το συνολικό δείκτη προς τα πάνω. Σε ό, τι αφορά τα υπόλοιπα στοιχεία δραστηριότητας, οι εκτιμήσεις για την τρέχουσα πορεία εργασιών των επιχειρήσεων κερδίζουν σημαντικό έδαφος (στις -19 από -54 μον. ο δείκτης), ενώ οι μήνες εξασφαλισμένης δραστηριότητας κινούνται στους 4,6 (από 3,3). Στις τιμές, οι αποπληθωριστικές προσδοκίες δίνουν τη θέση τους σε θετικό ισοζύγιο τιμών (+13 από -25 μον.). Τέλος, αυξάνεται ελαφρώς, στο 11% (από 8%), το ποσοστό των επιχειρήσεων που δεν αναφέρουν προσκόμματα στη λειτουργία τους, με το 1/3 των ερωτηθέντων να δηλώνουν ως βασικότερο εμπόδιο τη χαμηλή ζήτηση, το 40% την ανεπάρκεια χρηματοδότησης και το 10% τους λοιπούς παράγοντες.

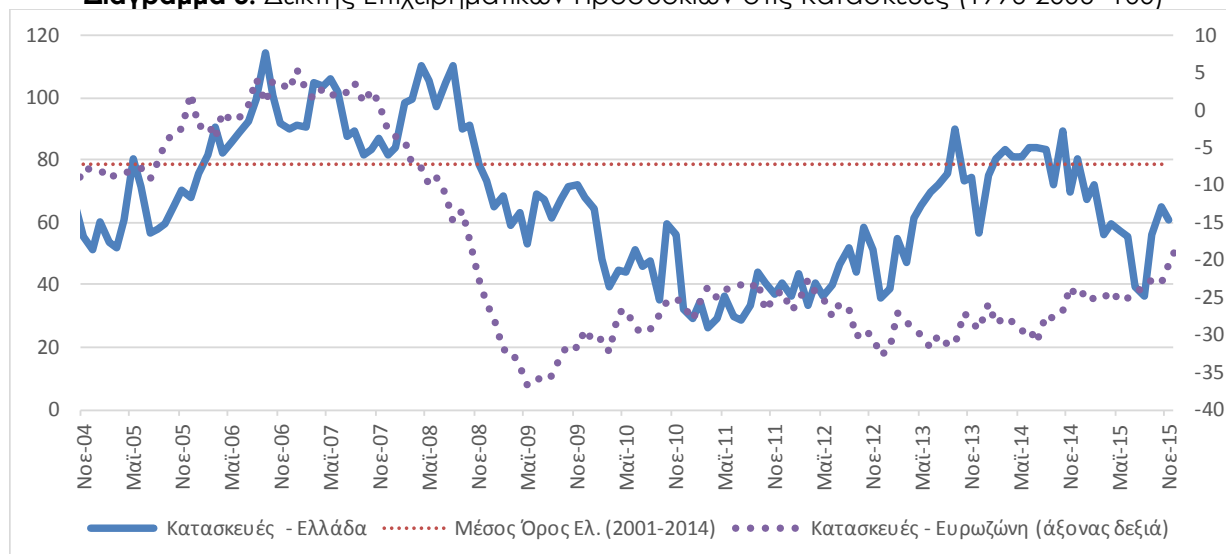
**Πίνακας 3:** Δείκτης Επιχειρηματικών Προσδοκιών στις Κατασκευές

Τομέας	Ακραίες τιμές		Μέσος όρος								
	Min	Max	2001-2014	2010	2011	2012	2013	2014	2015		
Κατασκευές (1996-2006=100)	26,3 Μαρ-11	123,8 Σεπ-03	78,7	47,4	34,2	43,2	65,0	80,4			
<b>2014</b>											
I	Φ	M	A	M	I	I	A	Σ	O	N	Δ
75,2	80,4	83,2	81,3	80,9	84,2	84,1	84,0	72,4	89,4	69,6	80,7
<b>2015</b>											
I	Φ	M	A	M	I	I	A	Σ	O	N	Δ
67,4	71,9	55,8	59,7	57,5	55,7	39,3	39,3	56,3	65,2	60,5	

**Σημείωση:** Ο δείκτης επιχειρηματικών προσδοκιών υπολογίζεται με βάση τις εκτιμήσεις για το πρόγραμμα των εργασιών και τις προβλέψεις για την απασχόληση.

**Πηγή:** IOBE

**Διάγραμμα 3:** Δείκτης Επιχειρηματικών Προσδοκιών στις Κατασκευές (1996-2006=100)



**Πηγή:** IOBE, DG Ecfm. Ο δείκτης για την Ευρωζώνη είναι υπό μορφή ισοζυγίου και αντλείται από την DG Ecfm

Ο δείκτης επιχειρηματικών προσδοκιών στις **Κατασκευές Δημοσίων Έργων** χάνει έδαφος τον Νοέμβριο, κινούμενος στις 65,6 (από 80,5) μονάδες, σε χαμηλότερο επίπεδο σε σχέση με το αντίστοιχο περσινό (74,5 μον.). Ως προς την προγραμματισμένη δραστηριότητα του κλάδου, ο σχετικός δείκτης κερδίζει έδαφος, φθάνοντας στις -36 (από -41) μονάδες, με το 56% (από 65%) των επιχειρήσεων να προβλέπει μείωση και το 20% (από 24%) αύξησή της. Στις προβλέψεις για την απασχόληση καταγράφεται ισχυρή πτώση στο σχετικό ισοζύγιο (στις -43 από -11 μον.), εξέλιξη η οποία επηρεάζει αρνητικά το συνολικό δείκτη, με το 61% (από 40%) των επιχειρήσεων να

αναμένει μείωση των θέσεων εργασίας το επόμενο χρονικό διάστημα και το 18% (από 30%) άνοδο. Στις υπόλοιπες μεταβλητές, οι εκτιμήσεις για τις τρέχουσες εργασίες των επιχειρήσεων βελτιώνονται (-27 από -58 μον.), ενώ στις τιμές, η αποπληθωριστική τάση εντείνεται (-41 από -14 μον. το ισοζύγιο). Τέλος, διαμορφώνεται εκ νέου στο 12% το ποσοστό των επιχειρήσεων που δηλώνει ανεμπόδιστη επιχειρηματική λειτουργία, ενώ το 53% αναφέρει την ελλιπή χρηματοδότηση, το 18% τη χαμηλή ζήτηση και το 15% τους υπόλοιπους τρέχοντες παράγοντες ως τα κυριότερα επιχειρηματικά κωλύματα.

#### **ΛΙΑΝΙΚΟ ΕΜΠΟΡΙΟ: Ανάκαμψη προσδοκιών, περαιτέρω άμβλυνση των αρνητικών προβλέψεων για τις πωλήσεις**

Ο δείκτης επιχειρηματικών προσδοκιών στο **Λιανικό Εμπόριο** βελτιώνεται και τον Νοέμβριο, συνεχίζοντας τη διόρθωση από το ισχυρό πλήγμα που δέχθηκε μετά την επιβολή κεφαλαιακών ελέγχων τον περασμένο Ιούλιο. Ο δείκτης κινείται πλέον στις 82,3 (από 76,7) μονάδες, χαμηλότερα όμως σε σύγκριση με την αντίστοιχη περσινή του τιμή (100,3 μον.). Από τις κύριες μεταβλητές του δείκτη, **οι αρνητικές εκτιμήσεις για τις τρέχουσες πωλήσεις αλλά και οι προβλέψεις για τη βραχυπρόθεσμη εξέλιξη τους αμβλύνονται, ενώ καταγράφεται μικρή άνοδος στα αποθέματα, αν και ακόμα είναι σε χαμηλό για την εποχή επίπεδο.** Αναλυτικά, οι εκτιμήσεις των επιχειρήσεων για τις τρέχουσες πωλήσεις τους βελτιώνονται ελαφρά, με το σχετικό δείκτη των -31 μονάδων να κινείται στις -25 μονάδες και το 53% των επιχειρήσεων να αναφέρει μειωμένες πωλήσεις, όταν το 28% (από 23%) δηλώνει το αντίθετο. Κατ' αντιστοιχία, οι αρνητικές προβλέψεις για την εξέλιξη των πωλήσεων το επόμενο τρίμηνο αμβλύνονται, με το σχετικό ισοζύγιο να κινείται στις -18 (από -34) μονάδες. Στις εκτιμήσεις για τα αποθέματα, ο δείκτης διαμορφώνεται στις -15 (από -19) μονάδες, ενώ το αρνητικό ισοζύγιο των -23 μονάδων στις παραγγελίες προς προμηθευτές βελτιώνεται σημαντικά (στις -6 μον.). Στις προβλέψεις για την απασχόληση, ο σχετικός αρνητικός δείκτης διαμορφώνεται υψηλότερα κατά 11 μονάδες, στη -1 μονάδα, με το 83% (από 87%) των επιχειρήσεων να προβλέπει σταθερότητα. Τέλος, ως προς τη βραχυπρόθεσμη εξέλιξη των τιμών, το σχετικό ισοζύγιο ανέρχεται στις +2 (από -3) μονάδες, με το 87% (από 80%) των ερωτηθέντων να αναμένει εκ νέου αμετάβλητες τιμές.

Οι εξελίξεις σε επιμέρους κλάδους του Λιανικού εμπορίου είναι οι εξής:

Ο δείκτης επιχειρηματικών προσδοκιών στα **Τρόφιμα – Ποτά – Καπνός** κινείται σε υψηλότερα επίπεδα τον Νοέμβριο σε σχέση με τον Οκτώβριο, στις 80,1 (από 73) μονάδες, σε χαμηλότερες τιμές όμως έναντι της περυσινής περιόδου (98,2 μον.). Οι τρέχουσες πωλήσεις βελτιώνονται, με το σχετικό δείκτη να διαμορφώνεται στις -5 (από -15) μονάδες, ενώ ενισχύεται στις -3 (από -16) μονάδες το ισοζύγιο πωλήσεων της επόμενης περιόδου. Στις εκτιμήσεις για τα αποθέματα, ο αντίστοιχος δείκτης κινείται στις +7 (από +9) μονάδες, ενώ θετικές είναι πλέον οι προβλέψεις για τις παραγγελίες προς προμηθευτές, με το σχετικό ισοζύγιο στις + 15 μονάδες. Ως προς τις προβλέψεις για την εξέλιξη της απασχόλησης του κλάδου καταγράφεται άνοδος 16 μονάδων στο σχετικό θετικό δείκτη, ενώ και στις τιμές, η μεταβολή του δείκτη είναι θετική (-3 από -7 μον.).

Εντόνως ανοδικά κινείται ο δείκτης επιχειρηματικών προσδοκιών στα **Υφάσματα – Ένδυση – Υπόδηση**, ο οποίος φθάνει στις 91,7 (από 65) μονάδες, παραμένοντας όμως σε πιο χαμηλά επίπεδα σε σχέση με τα αντίστοιχα περσινά (101 μονάδες). Από τα βασικά στοιχεία δραστηριότητας, το αρνητικό ισοζύγιο στις εκτιμήσεις για τις τρέχουσες πωλήσεις κερδίζει σημαντικό έδαφος, αν και παραμένει αρνητικό (-26 από -58 μον.), ενώ και οι προβλέψεις για τις

βραχυπρόθεσμες πωλήσεις επίσης μεταβάλλονται θετικά (στις -6 από -41 μον. το σχετικό ισοζύγιο). Στα αποθέματα, ο σχετικός δείκτης αποκλιμακώνεται στις -10 (από +4) μονάδες, ενώ από τα υπόλοιπα στοιχεία, οι αρνητικές προβλέψεις σχετικά με τις παραγγελίες προς προμηθευτές το επόμενο τρίμηνο αμβλύνονται (στις -15 από -54 μον. το ισοζύγιο), με τις αρνητικές προσδοκίες για την απασχόληση να βελτιώνονται επίσης αισθητά (-1 από -33 μον. ο δείκτης). Τέλος στις τιμές, όλες οι επιχειρήσεις προβλέπουν σταθερότητα.

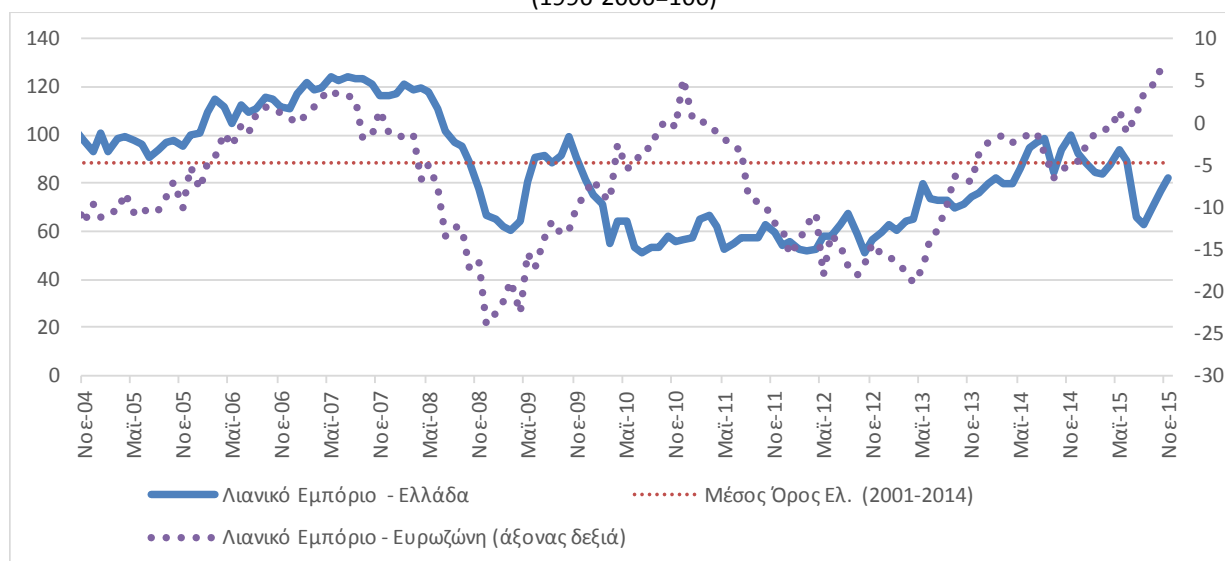
**Πίνακας 4:** Δείκτης Επιχειρηματικών Προσδοκιών στο Λιανικό Εμπόριο

Τομέας	Ακραίες τιμές		Μέσος όρος								
	Min	Max	2001-2014	2010	2011	2012	2013	2014			
<b>Λιανικό Εμπόριο</b> (1996-2006=100)	50,8 Ιούλ-10	124,3 Μαι-07	88,4	59,2	58,9	57,1	70,2	89,1			
<b>2014</b>											
<b>I</b>	<b>Φ</b>	<b>M</b>	<b>A</b>	<b>M</b>	<b>I</b>	<b>I</b>	<b>A</b>	<b>Σ</b>	<b>O</b>	<b>N</b>	<b>Δ</b>
79,9	82,4	79,5	80,1	86,2	94,4	96,8	98,8	84,8	93,9	100,3	92,6
<b>2015</b>											
<b>I</b>	<b>Φ</b>	<b>M</b>	<b>A</b>	<b>M</b>	<b>I</b>	<b>I</b>	<b>A</b>	<b>Σ</b>	<b>O</b>	<b>N</b>	<b>Δ</b>
88,0	88,8	83,6	87,9	94,0	89,4	65,7	62,8	69,0	76,7	82,3	

**Σημείωση:** Ο δείκτης επιχειρηματικών προσδοκιών υπολογίζεται με βάση τις εκτιμήσεις και τις προβλέψεις για τις πωλήσεις και τις εκτιμήσεις για το ύψος των αποθεμάτων.

**Πηγή:** IOBE

**Διάγραμμα 4:** Δείκτης Επιχειρηματικών Προσδοκιών στο Λιανικό Εμπόριο (1996-2006=100)



**Πηγή:** IOBE, DG Ecfm. Ο δείκτης για την Ευρωζώνη είναι υπό μορφή ισοζυγίου και αντλείται από την DG Ecfm

Οι επιχειρηματικές προσδοκίες στα **Είδη Οικιακού Εξοπλισμού** παραμένουν σταθερές τον Νοέμβριο σε σχέση με τον Οκτώβριο, με το συνολικό δείκτη να διαμορφώνεται εκ νέου στις 64,1 μονάδες, χαμηλότερα σε σύγκριση με την ίδια περίοδο πέρυσι (73,2 μον.). Ο έντονα αρνητικός δείκτης για τις τρέχουσες πωλήσεις βελτιώνεται ελαφρά, φθάνοντας στις -64 (από -70) μονάδες, ενώ και οι προβλέψεις για τις πωλήσεις της επόμενης περιόδου κερδίζουν έδαφος (στις -55 από -68 μονάδες ο σχετικός δείκτης). Το αρνητικό ισοζύγιο των αποθεμάτων κινείται στις -32 (από -56) μονάδες, αντισταθμίζοντας τις παραπάνω μεταβολές, ενώ ο αρνητικός δείκτης των παραγγελιών προς προμηθευτές το επόμενο τρίμηνο αμβλύνεται στις -31 (από -55) μονάδες. Στις προβλέψεις για την απασχόληση, το αρνητικό ισοζύγιο των -60 μονάδων αυξάνεται ελαφρά στις -56 μονάδες, ενώ τέλος, ως προς τις τιμές, ο σχετικός δείκτης μειώνεται στις -10 (από -3)

μονάδες, με το 10% των επιχειρήσεων να αναμένουν πτώση τιμών βραχυπρόθεσμα και τις υπόλοιπες σταθερότητα.

Ανάκαμψη σημειώνει τον Νοέμβριο και ο δείκτης επιχειρηματικών προσδοκιών στα **Οχήματα – Ανταλλακτικά**, φθάνοντας στις 103,8 (από 97,2) μονάδες, κινούμενος όμως σε χαμηλότερο επίπεδο σε σχέση με το αντίστοιχο περσινό (121,7 μον.). Οι αρνητικές εκτιμήσεις για τις τρέχουσες πωλήσεις του κλάδου παραμένουν αμετάβλητες (στις -6 μον. το ισοζύγιο), ενώ οι προβλέψεις για τις πωλήσεις της επόμενης περιόδου μεταβάλλονται θετικά, κατά 19 μονάδες (στη -1 μον. ο δείκτης). Στα αποθέματα, το αρνητικό ισοζύγιο παραμένει αμετάβλητο στις -29 μονάδες, με τις προβλέψεις για την απασχόληση να κερδίζουν έδαφος (-19 από -31 μον. το σχετικό ισοζύγιο) και το ποσοστό των επιχειρήσεων που αναμένει μείωση το επόμενο διάστημα να κινείται στο 21% (από 33%). Στις παραγγελίες προς προμηθευτές, το σχετικό αρνητικό ισοζύγιο βελτιώνεται (+12 από -11 μον.), ενώ τέλος, στις τιμές, ο δείκτης πρόβλεψης αυξάνεται στις +15 (από +8) μονάδες.

Ο δείκτης επιχειρηματικών προσδοκιών στα **Πολυκαταστήματα** ενισχύονται σημαντικά τον Νοέμβριο, στις 90,8 (από 79,1) μονάδες, σε ανώτερη τιμή συγκριτικά με πέρυσι (88,36 μον.). Από τις βασικές μεταβλητές του δείκτη, οι εκτιμήσεις για τις τρέχουσες πωλήσεις βελτιώνονται, με το σχετικό ισοζύγιο να κερδίζει 20 μονάδες, κινούμενο στις +5 μονάδες, ενώ στα αποθέματα, το αντίστοιχο διαμορφώνεται στη -1 (από -19) μονάδα. Ο αρνητικός δείκτης για τις πωλήσεις της επόμενης περιόδου σκαρφαλώνει στις +5 (από -34) μονάδες, ενώ οι παραγγελίες προς προμηθευτές κινούνται σε θετικά επίπεδα (στις +5 από -17 μον. το ισοζύγιο). Τέλος, οι προβλέψεις για την απασχόληση δεν μεταβάλλονται, με το σχετικό δείκτη να διατηρείται στη +1 μονάδα για τρίτο κατά σειρά μήνα, ενώ στις τιμές σημειώνεται άνοδος στο σχετικό ισοζύγιο (+4 από -16 μον.), με το συντριπτικό 95% (από 77%) των ερωτηθέντων να αναμένει σταθερότητα.

#### **ΥΠΗΡΕΣΙΕΣ: Ήπια εξασθένηση επιχειρηματικών προσδοκιών, δυσμενέστερες εκτιμήσεις για την τρέχουσα κατάσταση των επιχειρήσεων**

Ο Δείκτης Επιχειρηματικών Προσδοκιών στις **Υπηρεσίες** επιδεινώνεται ελαφρά τον Νοέμβριο σε σχέση με τον Οκτώβριο, φθάνοντας στις 70,9 (από 72) μονάδες, σε χαμηλότερη επίδοση από την αντίστοιχη περσινή (91,3 μον.). **Στις επιμέρους μεταβλητές του δείκτη, οι τάσεις είναι μικτές: από τη μία πλευρά οι αρνητικές εκτιμήσεις για την τρέχουσα ζήτηση δεν μεταβάλλονται, αλλά για την τρέχουσα κατάσταση των επιχειρήσεων βαίνουν δυσμενέστερες. Την ίδια στιγμή οι προβλέψεις για τη βραχυπρόθεσμη εξέλιξη της ζήτησης βελτιώνονται ελαφρά.** Αναλυτικότερα, ο δείκτης των εκτιμήσεων για την τρέχουσα κατάσταση των επιχειρήσεων χάνει 7 μονάδες και διαμορφώνεται στις -22, ενώ στα ίδια επίπεδα κινείται το ισοζύγιο των εκτιμήσεων για την τρέχουσα ζήτηση (-10 μον.), με εκείνο των προβλέψεων για τη ζήτηση του επόμενου τριμήνου να βελτιώνεται ήπια (-3 από -6 μον.). Σε όρους απασχόλησης, οι αρνητικές προβλέψεις διευρύνονται, με το σχετικό δείκτη να χάνει 4 μονάδες, φθάνοντας στις -18. Στις τιμές, το σχετικό ισοζύγιο διαμορφώνεται στις -6 (από -9) μονάδες, ενώ τέλος, μόλις το 16% (από 18%) των επιχειρήσεων δηλώνει απρόσκοπτη επιχειρηματική λειτουργία. Από τις υπόλοιπες, το 31% επισημαίνει την ανεπάρκεια ζήτησης ως βασικότερο εμπόδιο στη λειτουργία του και ένα 25% την ανεπάρκεια κεφαλαίων κίνησης, ενώ από το 22% των επιχειρήσεων επισημαίνονται λόγοι που συνδέονται με την τρέχουσα οικονομική συγκυρία, όπως έλεγχοι κεφαλαίων, καθυστέρηση εισπράξεων Δημοσίου, υψηλή φορολογία κ.α.

Σε επίπεδο βασικών κλάδων των Υπηρεσιών έλαβαν χώρα οι εξής βασικές μεταβολές:

Ο δείκτης επιχειρηματικών προσδοκιών στα **Ξενοδοχεία – Εστιατόρια – Τουριστικά Πρακτορεία** ενισχύεται τον Νοέμβριο στις 85,5 (από 82) μονάδες, σε χαμηλότερο όμως επίπεδο έναντι του αντίστοιχου περυσινού (104 μον.). Από τους βασικούς δείκτες, το ισοζύγιο στις εκτιμήσεις για την πορεία της τρέχουσας κατάστασης των επιχειρήσεων περιορίζεται στη +1 μονάδα (από +12), ενώ αντίθετα στην τρέχουσα ζήτηση και τις προβλέψεις για τη βραχυπρόθεσμη ζήτηση, οι σχετικοί δείκτες κινούνται ανοδικά (+11 από 0 και -29 από -40 μον. αντίστοιχα). Στα υπόλοιπα στοιχεία, μικρή άνοδο καταγράφει το αρνητικό ισοζύγιο της προβλεπόμενης απασχόλησης (-19 από -28 μον.), με το δείκτη των τιμών να κινείται στις -9 (από -6) μονάδες. Τέλος, παραμένει στο 16% το ποσοστό των επιχειρήσεων που αναφέρει απρόσκοπτη επιχειρηματική λειτουργία, με το 45% να κρίνει ως βασικό επιχειρηματικό εμπόδιο την ανεπάρκεια ζήτησης, το 18% την ανεπάρκεια κεφαλαίων κίνησης και το 21% την τρέχουσα οικονομική συγκυρία.

Έντονη υποχώρηση στις 47,2 (από 61) μονάδες παρουσιάζεται στο δείκτη προσδοκιών στους **Ενδιάμεσους Χρηματοπιστωτικούς Οργανισμούς** (δεν περιλαμβάνονται οι Τράπεζες), σε χαμηλότερο επίπεδο σε σύγκριση και με το αντίστοιχο περυσινό (59,5 μον.). Οι εκτιμήσεις για την τρέχουσα κατάσταση των επιχειρήσεων επιδεινώνονται σημαντικά (-48 από -25 μον. ο δείκτης), ενώ πτώση καταγράφεται και στις προβλέψεις της βραχυπρόθεσμης (-9 από -2 μον. το ισοζύγιο), αλλά και στις εκτιμήσεις της τρέχουσας ζήτησης (-57 από -31 μον.). Στις προσδοκίες για την απασχόληση σημειώνεται μικρή βελτίωση στο σχετικό δείκτη (+4 από -2 μον.), ενώ ως προς τις τιμές, το 13% (από 4%) των επιχειρήσεων αναμένει μείωσή τους και οι υπόλοιπες σταθερότητα. Τέλος, το ποσοστό των επιχειρήσεων του κλάδου που δηλώνουν ανεμπόδιστη επιχειρηματική λειτουργία κατρακυλά στο 22% (από 60%), με το 47% να αναφέρει την ανεπαρκή ζήτηση ως σημαντικότερο πρόσκομμα και το 23% τους λοιπούς συγκυριακούς παράγοντες.

Ελαφρώς ανοδικά κινείται τον Νοέμβριο ο δείκτης επιχειρηματικών προσδοκιών στις **Διάφορες Επιχειρηματικές Δραστηριότητες**, φθάνοντας στις 57 (από 52,3) μονάδες, επίδοση χαμηλότερη του αντίστοιχου περυσινού του επιπέδου (60,4 μον.). Στους βασικούς δείκτες, το ισοζύγιο στις εκτιμήσεις για την τρέχουσα κατάσταση των επιχειρήσεων μεταβάλλεται θετικά, κατά 5 μονάδες, στις -38, όπως συμβαίνει και με τις προβλέψεις για τη βραχυπρόθεσμη ζήτηση (-13 από -17 μον.), αλλά και με τις εκτιμήσεις για την τρέχουσα (στις -27 από -36 μον. το ισοζύγιο). Στις προβλέψεις για την απασχόληση, η τάση είναι οριακά πτωτική (-11 από -9 μον. ο σχετικός δείκτης), ενώ ως προς τις τιμές, το σχετικό ισοζύγιο των -18 μονάδων χάνει άλλες 2 μονάδες. Τέλος, μόλις το 7% (από 4%) των επιχειρήσεων δηλώνει απρόσκοπτη επιχειρηματική λειτουργία, με το 30% να αναφέρει την ανεπάρκεια ζήτησης, το 38% την ανεπάρκεια κεφαλαίων κίνησης και το 18% τους λοιπούς τρέχοντες παράγοντες ως τα βασικότερα εμπόδια λειτουργίας του.

Ο δείκτης επιχειρηματικών προσδοκιών στην **Πληροφορική και Ανάπτυξη Λογισμικού** κινείται ανοδικά για τρίτο κατά σειρά μήνα, στις 60,8 (από 57,5) μονάδες, χαμηλότερα πάντως έναντι της αντίστοιχης περυσινής του επίδοσης (72,5 μον.). Οι αρνητικές εκτιμήσεις για την τρέχουσα κατάσταση των επιχειρήσεων αμβλύνονται ελαφρώς, με το σχετικό ισοζύγιο να διαμορφώνεται στις -20 (από -24) μονάδες, εξέλιξη ανάλογη με εκείνη στις εκτιμήσεις για την τρέχουσα, αλλά και τις προβλέψεις για τη βραχυπρόθεσμη ζήτηση (αμφότεροι δείκτες στις -16 από -21 μον.). Στις προβλέψεις για την απασχόληση του κλάδου καταγράφεται επίσης βελτίωση 12 μονάδων στο σχετικό δείκτη (-16 μον.), ενώ οι αποπληθωριστικές προσδοκίες για τις τιμές παραμένουν στα ίδια

επίπεδα (στις -24 μον. ο δείκτης). Τέλος, μόλις το 12% (από 24%) των επιχειρήσεων δηλώνει ακώλυτη επιχειρηματική λειτουργία, με το 48% να επισημαίνει την ανεπάρκεια ζήτησης, το 16% την ανεπάρκεια κεφαλαίων κίνησης και το 17% άλλους παράγοντες ως βασικά προσκόμματα στη λειτουργία τους.

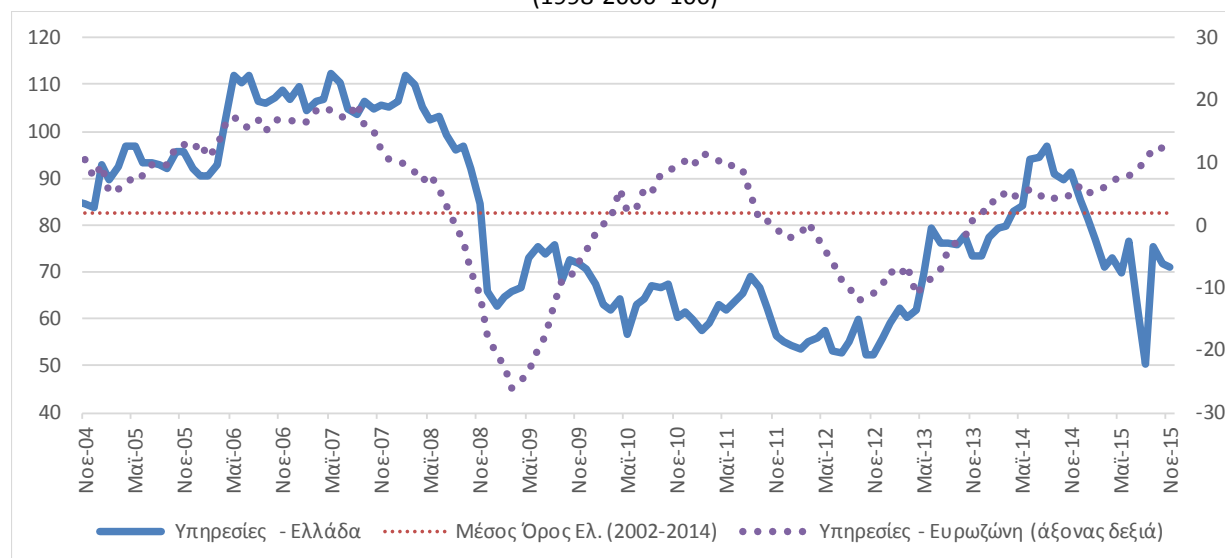
**Πίνακας 5:** Δείκτης Επιχειρηματικών Προσδοκιών στις Υπηρεσίες

Τομέας	Ακραίες τιμές				Μέσος όρος						
	Min	Max			2002-2014	2010	2011	2012	2013	2014	
Υπηρεσίες (1998-2006=100)	53,4 Φεβ-12	122,5 γ' τρίμ. 01			83,1	63,6	61,7	54,8	70,4	87,2	
<b>2014</b>											
<b>I</b>	<b>Φ</b>	<b>M</b>	<b>A</b>	<b>M</b>	<b>I</b>	<b>I</b>	<b>A</b>	<b>Σ</b>	<b>O</b>	<b>N</b>	<b>Δ</b>
77,3	79,3	79,8	83,0	84,2	94,2	94,5	96,9	90,8	89,8	91,3	85,3
<b>2015</b>											
<b>I</b>	<b>Φ</b>	<b>M</b>	<b>A</b>	<b>M</b>	<b>I</b>	<b>I</b>	<b>A</b>	<b>Σ</b>	<b>O</b>	<b>N</b>	<b>Δ</b>
81,2	77,0	71,0	73,1	70,0	76,6	61,3	50,4	75,4	72,0	70,9	

**Σημειώσεις:** Ο δείκτης επιχειρηματικών προσδοκιών υπολογίζεται με βάση την κατάσταση της επιχείρησης, καθώς και τις εκτιμήσεις και τις προβλέψεις για την πορεία της ζήτησης.

**Πηγή:** IOBE

**Διάγραμμα 5:** Δείκτης Επιχειρηματικών Προσδοκιών στις Υπηρεσίες  
(1998-2006=100)



**Πηγή:** IOBE, DG EcfIn. Ο δείκτης για την Ευρωζώνη είναι υπό μορφή ισοζυγίου και αντλείται από την DG EcfIn

Στις **Χερσαίες Μεταφορές**, οι επιχειρηματικές προσδοκίες επιδεινώνονται τον Νοέμβριο, με το σχετικό δείκτη να διαμορφώνεται στις 89,5 (από 92,4) μονάδες, σε επίπεδο χαμηλότερο έναντι του αντίστοιχου περυσινού (119,1 μον.). Οι εκτιμήσεις για την τρέχουσα δραστηριότητα χάνουν 14 μονάδες (-10 μον. το σχετικό ισοζύγιο), αν και οι προβλέψεις για τη βραχυπρόθεσμη ζήτηση βρίσκονται στη -1 μονάδα, και οι εκτιμήσεις για την τρέχουσα ζήτηση κερδίζουν έδαφος (+34 από +28 μον. ο δείκτης). Από τις υπόλοιπες μεταβλητές, επιδεινωση καταγράφουν οι αρνητικές προβλέψεις για την απασχόληση (-48 από -36 μον. το ισοζύγιο), με το 62% (από 47%) των επιχειρήσεων να αναμένουν πτώση της. Στις τιμές, αυξάνονται οι προβλέψεις ανόδου, τις οποίες και υιοθετεί το 31% (από μηδενικό ποσοστό), ενώ τέλος, αυξάνεται ελαφρά στο 14% (από 11%) το ποσοστό των επιχειρήσεων που δηλώνει ανεμπόδιστη επιχειρηματική λειτουργία. Από τις υπόλοιπες, το 27% του συνόλου επισημαίνει την ανεπάρκεια ζήτησης ως βασικότερο εμπόδιο, το 25% την ανεπάρκεια κεφαλαίων κίνησης και το 17% την τρέχουσα οικονομική δυσκαμψία.



**ΚΑΤΑΝΑΛΩΤΙΚΗ ΕΜΠΙΣΤΟΣΥΝΗ****Επιδείνωση της καταναλωτικής εμπιστοσύνης**

Ο δείκτης καταναλωτικής εμπιστοσύνης επιδεινώνεται τον Νοέμβριο και επανέρχεται στα επίπεδα του Σεπτεμβρίου, στις -64,1 (από -59,6) μονάδες, σε δυσμενέστερη επίδοση σε σχέση με την αντίστοιχη περσινή (-49,9 μον.). **Η αρχική μετεκλογική άνοδος του δείκτη διορθώνεται, με τους καταναλωτές να παραμένουν επιφυλακτικοί μπροστά στα επερχόμενα μέτρα. Άλλωστε, η τρέχουσα περίοδος χαρακτηρίζεται από αυξημένες φορολογικές υποχρεώσεις, γεγονός που επηρεάζει καθοριστικά τις προσδοκίες.** Σε επίπεδο χωρών, η Ελλάδα κατέχει σταθερά την πρωτιά σε όρους απαισιοδοξίας στην ΕΕ, με την Βουλγαρία να ακολουθεί δεύτερη, με μεγάλη πλέον διαφορά (-29,9 από -28,7 μον.), ενώ έπονται η Ουγγαρία (-17,9 από -17,5 μον.), η Ρουμανία (-17,8 από -15,2 μον.) και η Κροατία (-16,7 από -19,7 μον.). Η Κύπρος πλέον έχει ανακάμψει, με το σχετικό της δείκτη να μεταβάλλεται εκ νέου θετικά και λίγο πιο χαμηλά του μέσου ευρωπαϊκού όρου (-8,4 από -9,3 μον.), εξέλιξη που αντανάκλα την αποτελεσματική σταδιακή έξοδο της χώρας από την οικονομική της κρίση. Ο μέσος δείκτης σε ΕΕ και Ευρωζώνη κινείται στις -4,4 (από -5,6) και -5,9 (από -7,5) μονάδες αντίστοιχα, με άνοδο σε 14 (από 15 τον Οκτώβριο και 11 τον Σεπτέμβριο) ευρωπαϊκές χώρες. Θετικούς δείκτες παρουσιάζουν τον Σεπτέμβριο 10 χώρες<sup>3</sup>: οι σκανδιναβικές (Σουηδία, Φινλανδία, Δανία), η Μάλτα, η Τσεχία, η Ολλανδία, η Γερμανία, το Ην. Βασίλειο και η Ισπανία. Αναλυτικά στην Ελλάδα:

- **Σε δυσμενέστερα επίπεδα οι προβλέψεις για την οικονομική κατάσταση των νοικοκυριών**

Οι προβλέψεις των καταναλωτών για την οικονομική κατάσταση του νοικοκυριού τους τους προσεχείς 12 μήνες επιδεινώνονται τον Νοέμβριο, με το σχετικό δείκτη να διαμορφώνεται στις -55,6 (από -52,7) μονάδες. Το ποσοστό των πολιτών που αναμένουν αισθητή επιδείνωση της οικονομικής τους κατάστασης αυξάνεται στο 50% (από 48%), ενώ το ποσοστό εκείνων που προβλέπουν αμετάβλητη κατάσταση κινείται στο 17%. Οι αντίστοιχοι δείκτες σε ΕΕ και Ευρωζώνη διαμορφώνονται στις 1,3 και -0,5 μονάδες.

- **Πτώση και στο δείκτη προβλέψεων για την οικονομική κατάσταση της χώρας**

Οι προβλέψεις των νοικοκυριών για την οικονομική κατάσταση της χώρας τους το προσεχές 12-μηνο χειροτερεύουν τον Νοέμβριο, με το σχετικό δείκτη να διαμορφώνεται στις -59 (από -54,8) μονάδες. Το 6% (από 8%) των καταναλωτών προβλέπει ελαφρά ή αισθητή βελτίωση στην οικονομική κατάσταση της χώρας, όταν το 76% (από 74%) αναμένει εκ νέου το αντίθετο. Οι αντίστοιχοι δείκτες σε ΕΕ και Ευρωζώνη διαμορφώνονται στις -3,7 και -2,3 μονάδες.

- **Αποδυνάμωση στην πρόθεση για αποταμίευση**

Ο δείκτης της πρόθεσης για αποταμίευση τους προσεχείς 12 μήνες διαμορφώνεται τον Νοέμβριο σε χαμηλότερα επίπεδα, στις -79 (από -75,5) μονάδες. Το 89% (από 87%) των νοικοκυριών θεωρεί μη πιθανή ή καθόλου πιθανή την αποταμίευση στο επόμενο 12μηνο, έναντι του 7% το οποίο τη θεωρεί αρκετά ή πολύ πιθανή. Οι αντίστοιχοι δείκτες σε ΕΕ και Ευρωζώνη διαμορφώνονται στις 0 και -5,1 μονάδες αντίστοιχα.

- **Δυσμενέστερες προβλέψεις για την πορεία της ανεργίας**

Ο δείκτης πρόβλεψης για την εξέλιξη της ανεργίας τους προσεχείς 12 μήνες επιδεινώνεται τον Νοέμβριο, αυξανόμενος στις +62,9 (από +55,3) μονάδες. Το ποσοστό των νοικοκυριών που προβλέπει ελαφρά ή αισθητή άνοδο της ανεργίας διαμορφώνεται στο 77% (από 72%), με το 6%

<sup>3</sup> Μαζί με την Ιρλανδία, για την οποία δεν υπήρχε και πάλι διαθέσιμος δείκτης τον Οκτώβριο



(από 8%) των ερωτηθέντων να αναμένει το αντίθετο. Οι αντίστοιχοι δείκτες σε ΕΕ και Ευρωζώνη κινούνται στις +15,3 και +15,7 μονάδες.

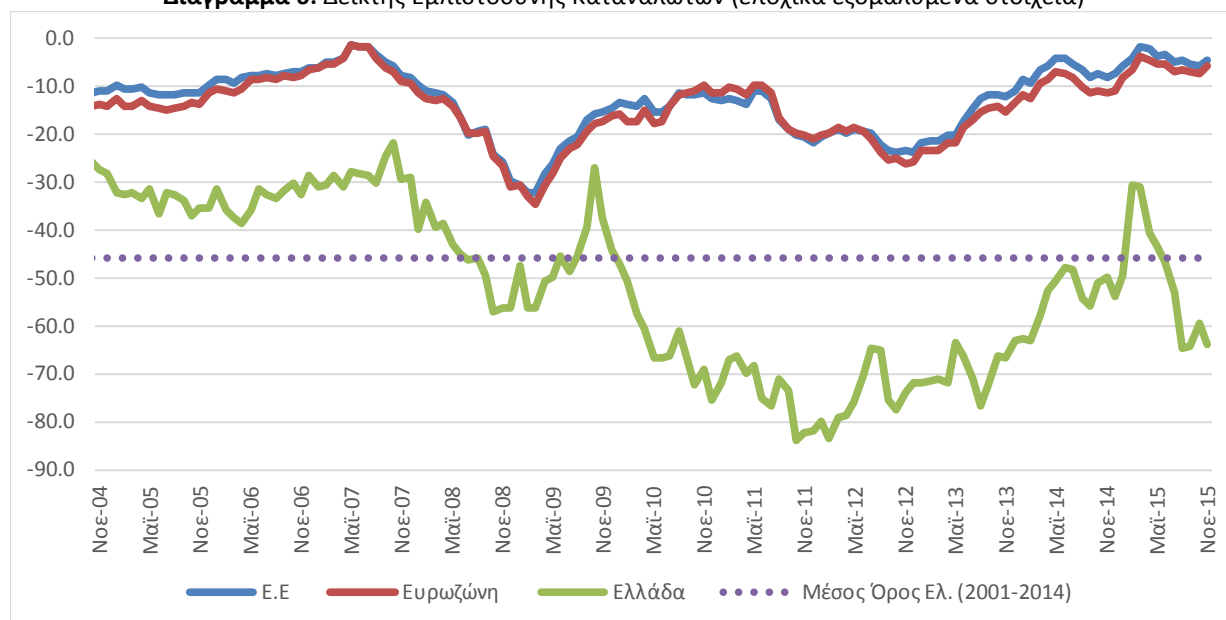
**Πίνακας 6:** Δείκτης Εμπιστοσύνης Καταναλωτών (εποχικά εξομαλυμένα στοιχεία)

Περιοχή	Ακραίες τιμές		Μέσοι όροι									
	Min	Max	2001-2014	2010	2011	2012	2013	2014				
ΕΕ-28	-31,9 Μαρ-09	0,8 Ιαν-01	-12,8	-13,2	-15,5	-21,4	-16,4	-6,8				
Ευρωζώνη	-34,2 Μαρ-09	1,0 Ιαν-01	-14,2	-14,2	-14,3	-22,3	-18,6	-10,0				
Ελλάδα	-83,8 Οκτ-11	-16,9 Απρ-04	-45,8	-63,4	-74,1	-74,8	-69,3	-54,0				
Περιοχή	2014											
	I	Φ	M	A	M	I	I	A	Σ	O	N	Δ
ΕΕ-28	-8,8	-9,3	-6,6	-5,7	-4,1	-4,3	-5,5	-6,4	-8,0	-7,4	-8,1	-7,5
Ευρωζώνη	-11,6	-12,7	-9,3	-8,6	-7,1	-7,5	-8,3	-10,1	-11,4	-11,1	-11,6	-10,9
Ελλάδα	-62,7	-63,1	-58,0	-52,6	-50,5	-47,7	-48,1	-54,2	-55,8	-50,9	-49,9	-53,9
Περιοχή	2015											
	I	Φ	M	A	M	I	I	A	Σ	O	N	Δ
ΕΕ-28	-5,8	-4,3	-1,7	-2,1	-3,9	-3,2	-4,8	-4,6	-5,4	-5,6	-4,4	
Ευρωζώνη	-8,3	-6,6	-3,6	-4,5	-5,4	-5,5	-7,0	-6,7	-7,0	-7,5	-5,9	
Ελλάδα	-49,3	-30,6	-31,0	-40,5	-43,6	-46,8	-52,9	-64,8	-64,2	-59,6	-64,1	

**Σημείωση:** ο Δείκτης Εμπιστοσύνης Καταναλωτών υπολογίζεται με βάση τις προβλέψεις για τη γενικότερη οικονομική κατάσταση της χώρας, την οικονομική κατάσταση του νοικοκυριού τους, την πρόθεση αποταμίευσης και την πρόβλεψη για την ανεργία. Οι προβλέψεις κινούνται στο διάστημα +100 (όλοι προβλέπουν αύξηση) έως -100 (όλοι προβλέπουν μείωση) και εμφανίζονται ως διαφορές θετικών-αρνητικών απαντήσεων. Αρνητική διαφορά σημαίνει ότι το ποσοστό αυτών που προβλέπουν μείωση κάθε μεγέθους υπερτερεί του ποσοστού όσων προσδοκούν αύξηση και αντίστροφα.

**Πηγή:** Ευρωπαϊκή Επιτροπή, DG Ecfín

**Διάγραμμα 6:** Δείκτης Εμπιστοσύνης Καταναλωτών (εποχικά εξομαλυμένα στοιχεία)



**Πηγή:** Ευρωπαϊκή Επιτροπή, DG Ecfín

#### • Υποτονικότερη η πρόθεση για μείζονες αγορές

Η πρόθεση των καταναλωτών για σημαντικές αγορές τους προσεχείς 12 μήνες (επίπλων, ηλεκτρικών συσκευών κ.λπ.) επίσης βαίνει δυσμενέστερη τον Νοέμβριο, με το σχετικό δείκτη να διαμορφώνεται στις -69,9 (από -65,4) μονάδες. Το 76% (από 73%) των καταναλωτών προβλέπει

ότι θα προβεί σε λιγότερες ή πολύ λιγότερες δαπάνες, ενώ ένα 16% αναμένει εκ νέου ότι οι δαπάνες του θα παραμείνουν αμετάβλητες. Οι ευρωπαϊκοί δείκτες κινούνται στις -15,7 και -18,7 μονάδες, σε ΕΕ και Ευρωζώνη αντίστοιχα.

• **Εντείνονται ελαφρώς οι πληθωριστικές προβλέψεις των καταναλωτών**

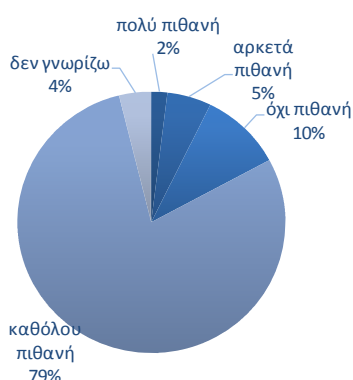
Τον Νοέμβριο, το ισοζύγιο των 16,2 μονάδων του Οκτωβρίου στις προβλέψεις μεταβολών στις τιμές τους προσεχείς 12 μήνες, ενισχύεται οριακά στις 16,2 μονάδες, με το 47% των νοικοκυριών να προβλέπει αύξηση τιμών με τον ίδιο ή ταχύτερο ρυθμό και το 29% (από 27%) να αναμένει σταθερότητα. Οι αντίστοιχοι δείκτες σε ΕΕ και Ευρωζώνη διαμορφώνονται στις +5 και +3,7 μονάδες.

• **Αύξηση του ποσοστού των νοικοκυριών που δηλώνουν ότι «έχουν χρεωθεί»**

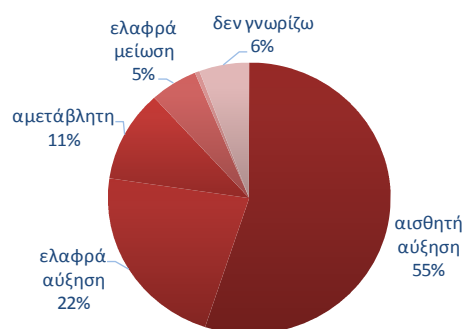
Ως προς τις εκτιμήσεις για την τρέχουσα οικονομική κατάσταση του νοικοκυριού, το ποσοστό των καταναλωτών που δηλώνει ότι «μόλις τα βγάζει πέρα» παραμένει τον Νοέμβριο στο 66%, ενώ το ποσοστό εκείνων που αναφέρουν ότι αντλούν από τις αποταμιεύσεις τους περιορίζεται στο 10% (από 12%). Οι καταναλωτές που δηλώνουν ότι αποταμιεύουν λίγο ή πολύ εκπροσωπούνται από το 10% (από 8%) του συνόλου των ερωτηθέντων, ενώ όσοι δηλώνουν ότι «έχουν χρεωθεί» αυξάνονται στο 15% (από 11%).

**Διάγραμμα 7:** Βασικοί Δείκτες έρευνας καταναλωτών το επόμενο 12μηνο

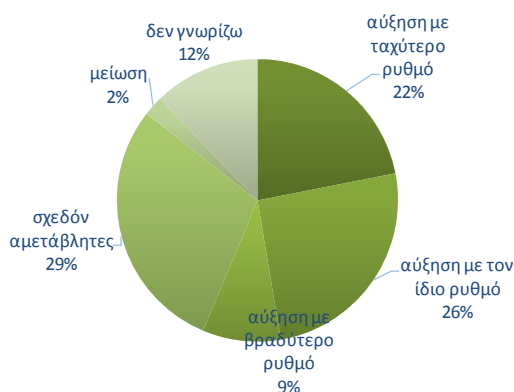
**ΠΡΟΘΕΣΗ ΑΠΟΤΑΜΙΕΥΣΗΣ**



**ΠΡΟΒΛΕΨΕΙΣ ΓΙΑ ΤΗΝ ΕΞΕΛΙΞΗ ΤΗΣ ΑΝΕΡΓΙΑΣ**



**ΠΡΟΒΛΕΨΕΙΣ ΓΙΑ ΤΗΝ ΕΞΕΛΙΞΗ ΤΩΝ ΤΙΜΩΝ**



**ΠΡΟΘΕΣΗ ΓΙΑ ΜΕΙΖΟΝΕΣ ΑΓΟΡΕΣ**

