



ΙΔΡΥΜΑ ΟΙΚΟΝΟΜΙΚΩΝ & ΒΙΟΜΗΧΑΝΙΚΩΝ ΕΡΕΥΝΩΝ

ΑΠΟΤΕΛΕΣΜΑΤΑ ΕΡΕΥΝΩΝ ΟΙΚΟΝΟΜΙΚΗΣ ΣΥΓΚΥΡΙΑΣ

ΝΟΕΜΒΡΙΟΣ 2019

ΟΙΚΟΝΟΜΙΚΟ ΚΛΙΜΑ (ΕΛΛΑΔΑ – ΕΕ-28– ΕΥΡΩΖΩΝΗ)

ΒΙΟΜΗΧΑΝΙΑ –ΚΑΤΑΣΚΕΥΕΣ –ΛΙΑΝΙΚΟ ΕΜΠΟΡΙΟ – ΥΠΗΡΕΣΙΕΣ

ΚΑΤΑΝΑΛΩΤΙΚΗ ΕΜΠΙΣΤΟΣΥΝΗ (ΕΛΛΑΔΑ – ΕΕ-28– ΕΥΡΩΖΩΝΗ)

2 Δεκεμβρίου 2019

Το IOBE διεξάγει κάθε μήνα από το 1981 Έρευνες Οικονομικής Συγκυρίας στις επιχειρήσεις στους τέσσερις τομείς της οικονομίας και, από τον Μάιο του 2008, και στους καταναλωτές. Οι έρευνες αποτελούν μέρος του κοινού εναρμονισμένου προγράμματος που χρηματοδοτείται από την Ευρωπαϊκή Ένωση (DG ECFIN) και τα αποτελέσματά τους χρησιμοποιούνται για τον υπολογισμό του δείκτη οικονομικού κλίματος σε Ελλάδα και στις υπόλοιπες ευρωπαϊκές χώρες, ενώ δημοσιεύονται αναλυτικά στις εκδόσεις της Ευρωπαϊκής Επιτροπής. Οι αναλύσεις που δημοσιεύονται κάθε μήνα με τη μορφή αυτής της έκδοσης στηρίζονται στα πρωτογενή, αναλυτικά στοιχεία για πάνω από 1000 επιχειρήσεις και αντιπροσωπευτικό δείγμα 1500 καταναλωτών, όπως προκύπτουν από τις έρευνες που διεξάγει αποκλειστικά και μόνο το IOBE για την Ελλάδα για λογαριασμό της Ευρωπαϊκής Επιτροπής.

Επόμενο δελτίο: **09/01/2020**

ΟΙΚΟΝΟΜΙΚΟ ΚΛΙΜΑ: ΕΕ-28, ΕΥΡΩΖΩΝΗ, ΕΛΛΑΔΑ**Ε.Ε – ΕΥΡΩΖΩΝΗ: Οριακή ενίσχυση στον δείκτη οικονομικού κλίματος στην Ευρωζώνη, αλλά και στην ΕΕ**

Ο δείκτης οικονομικού κλίματος ανακάμπτει τον Νοέμβριο στην Ευρωζώνη καθώς αυξήθηκε κατά 0,5 μονάδες στις 101,3 μονάδες όπως και στην ΕΕ (αύξηση κατά 0,9 μον.) όπου διαμορφώθηκε στις 100,0 μονάδες. Η βελτίωση του δείκτη στην Ευρωζώνη εκπορεύεται κυρίως από τη βελτίωση του κλίματος στο **Λιανικό εμπόριο** (+0,7), στην **καταναλωτική εμπιστοσύνη** (+0,4), στη **Βιομηχανία** (+0,3) και στις Υπηρεσίες (+0,3) και λιγότερο από την ήπια υποχώρηση στις **Κατασκευές** (-1,3). Όσον αφορά στις πέντε μεγαλύτερες οικονομίες της Ευρωζώνης, ο δείκτης ενισχύθηκε πιο έντονα στην Ισπανία (+0,7), ενώ μεταβλήθηκε ηπιότερα στην Γερμανία και στην Γαλλία (+0,4 σε αμφότερες), ενώ παρέμεινε σχεδόν αμετάβλητος στην Ιταλία (-0,1) και επιδεινώθηκε στην Ολλανδία (-1,0).

Στην **ΕΕ**, η ενίσχυση των προσδοκιών προκύπτει κυρίως ως αποτέλεσμα της σημαντικής βελτίωσης του δείκτη στο Ην. Βασίλειο (+1,1) αλλά και της ηπιότερης ενίσχυσης του δείκτη στην Πολωνία (+0,7). Σε τομεακό επίπεδο, ο δείκτης στην Βιομηχανία βελτιώθηκε ελαφρά όπως και στην καταναλωτική εμπιστοσύνη, εντονότερα στις Υπηρεσίες και στο Λιανικό εμπόριο, ενώ υποχώρησε ήπια στις Κατασκευές. Αντίστοιχα, οι προσδοκίες στην απασχόληση διαφοροποιούνται, καθώς παρέμειναν σχεδόν αμετάβλητες σε Βιομηχανία και Υπηρεσίες, ενώ ενισχύθηκαν στις Κατασκευές και στο Λιανικό εμπόριο. Όσον αφορά στις τιμές, αυτές κινήθηκαν πτωτικά σε Βιομηχανία και Υπηρεσίες, αυξήθηκαν οριακά στο Λιανικό εμπόριο και παρέμειναν ουσιαστικά αμετάβλητες στις Κατασκευές. Αναλυτικότερα:

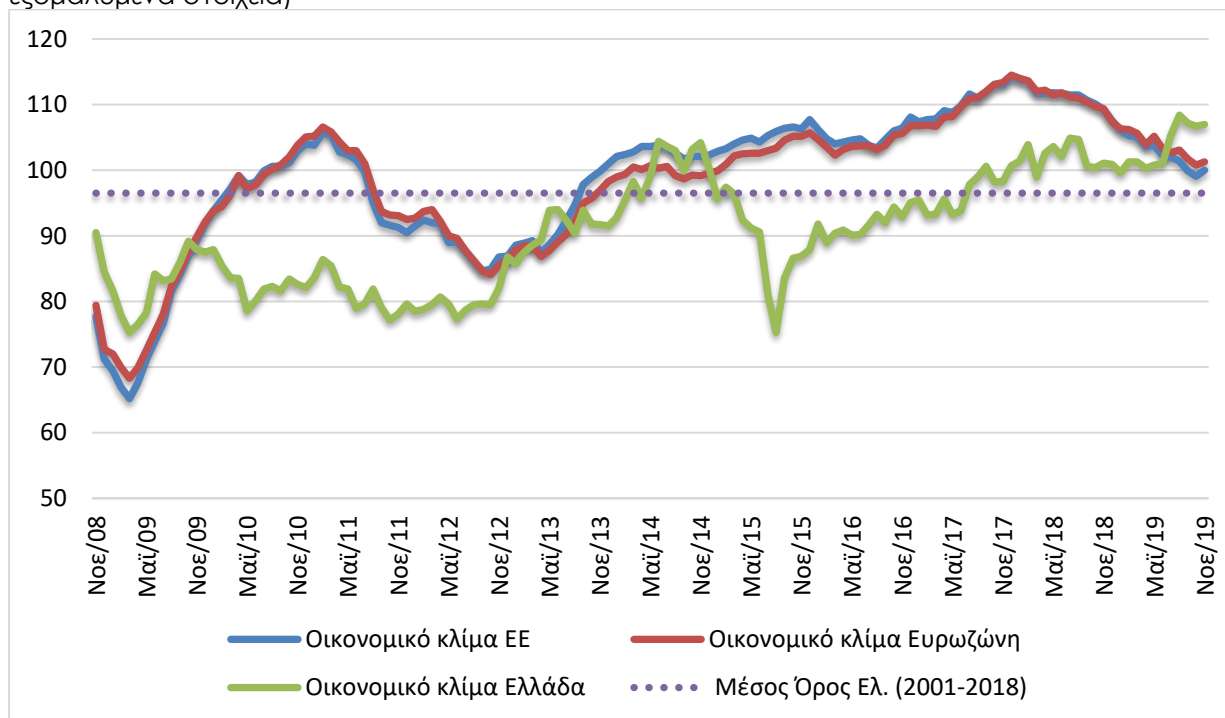
- Στη **Βιομηχανία**, οι δείκτες προσδοκιών διαμορφώθηκαν στις -9,4 και -9,2 μονάδες σε ΕΕ και Ευρωζώνη αντίστοιχα. Οι προσδοκίες για την εξέλιξη της παραγωγής μεταβάλλονται θετικά και στις δύο ζώνες, σε αντίθεση με τις εκτιμήσεις για τα επίπεδα παραγγελιών και ζήτησης, ενώ τα εκτιμώμενα αποθέματα μειώνονται στην Ευρωζώνη και παραμένουν σχεδόν αμετάβλητα στην ΕΕ.
- Στις **Υπηρεσίες**, οι δείκτες προσδοκιών διαμορφώθηκαν στις +4,9 και +9,3 μονάδες σε ΕΕ και Ευρωζώνη αντίστοιχα. Οι εκτιμήσεις των επιχειρήσεων για την τρέχουσα δραστηριότητά τους μεταβάλλονται θετικά σε αμφότερες τις δύο ζώνες, όπως και οι προβλέψεις για την βραχυπρόθεσμη εξέλιξη της ζήτησης, σε αντίθεση με τις εκτιμήσεις για την τρέχουσα ζήτηση οι οποίες κινούνται πτωτικά.
- Στο **Λιανικό Εμπόριο**, οι σχετικοί δείκτες διαμορφώθηκαν στις -1,6 και -0,2 μονάδες αντίστοιχα στην ΕΕ και την Ευρωζώνη. Οι εκτιμήσεις για την τρέχουσα επιχειρηματική δραστηριότητα ενισχύονται στην ΕΕ, ενώ παραμένουν αμετάβλητες στην Ευρωζώνη, καθώς οι εκτιμήσεις για τα αποθέματα κινούνται πτωτικά σε αμφότερες τις δύο ζώνες. Οι προβλέψεις για τις πωλήσεις τους επόμενους μήνες ενισχύονται στην ΕΕ όπως και στην Ευρωζώνη.
- Στις **Κατασκευές**, ο δείκτης επιχειρηματικών προσδοκιών κινήθηκε στις +0,4 και +3,1 μονάδες στην ΕΕ και την Ευρωζώνη. Οι προβλέψεις για την απασχόληση εξασθενούν στην ΕΕ όπως και στην Ευρωζώνη, όπως αντίστοιχα και οι προβλέψεις για το επίπεδο των εργασιών.

Πίνακας 1: Δείκτες Οικονομικού Κλίματος (1990-2018=100, εποχικά εξομαλυμένα στοιχεία)¹

Περιοχή	Ακραίες τιμές		Μέσος όρος									
	Min	Max	2001-2018	2012	2013	2014	2015	2016	2017	2018		
ΕΕ-28	65,3 (Μαρ. 2009)	116,8 (Μάιος 2000)	100,0	88,6	93,2	102,7	105,2	105,1	110,5	111,3		
Ευρωζώνη	68,3 (Μαρ. 2009)	118,0 (Μάιος 2000)	99,7	89,1	91,7	100,1	103,4	104,5	110,3	111,5		
Ελλάδα	75,3 (Μαρ. 2009)	120,5 (Ιουλ. 2000)	96,5	80,0	90,9	100,0	88,8	91,8	96,6	102,1		
Περιοχή	2018											
	Ι	Φ	Μ	Α	Μ	Ι	Ι	Α	Σ	Ο	Ν	Δ
ΕΕ-28	113,8	113,6	111,7	111,7	111,8	111,7	111,5	111,5	110,7	110,1	109,3	107,5
Ευρωζώνη	114,0	113,6	112,0	112,2	111,5	111,8	111,2	111,0	110,4	109,7	109,4	107,4
Ελλάδα	101,4	103,9	99,0	102,6	103,6	102,1	104,9	104,7	100,6	100,4	101,1	100,9
Περιοχή	2019											
	Ι	Φ	Μ	Α	Μ	Ι	Ι	Α	Σ	Ο	Ν	Δ
ΕΕ-28	106,1	105,3	105,1	103,6	103,8	102,3	102,0	101,4	100,0	99,1	100,0	
Ευρωζώνη	106,3	106,2	105,6	103,9	105,2	103,3	102,7	103,1	101,7	100,8	101,3	
Ελλάδα	99,6	101,3	101,3	100,3	100,8	101,0	105,3	108,4	107,2	106,7	107,0	

¹ Ο Δείκτης Οικονομικού Κλίματος είναι το σταθμισμένο άθροισμα των Δεικτών Επιχειρηματικών Προσδοκιών στη Βιομηχανία, τις Κατασκευές, το Λιανικό Εμπόριο, τις Υπηρεσίες και του Δείκτη Καταναλωτικής Εμπιστοσύνης.
Πηγή: Ευρωπαϊκή Επιτροπή, DG Ecfm

Διάγραμμα 1: Δείκτες Οικονομικού Κλίματος Ε.Ε-28 και Ελλάδα (1990-2018=100, εποχικά εξομαλυμένα στοιχεία)



Πηγή: Ευρωπαϊκή Επιτροπή, DG Ecfm

- Ο **Δείκτης Καταναλωτικής Εμπιστοσύνης** διαμορφώνεται στις -6,7 και -7,2 μονάδες στην ΕΕ και την Ευρωζώνη αντίστοιχα. Οι εκτιμήσεις των καταναλωτών για την οικονομική κατάσταση του νοικοκυριού τους τους τελευταίους 12 μήνες παραμένουν αμετάβλητες και στις δύο ζώνες, καθώς οι προβλέψεις τους για τη μελλοντική εξέλιξη τους επόμενους 12 μήνες βελτιώνονται. Παράλληλα, οι προβλέψεις για τη γενική κατάσταση της οικονομίας ενισχύονται και στις δύο

ζώνες, ενώ οι προβλέψεις για κύριες αγορές τους επόμενους μήνες παραμένουν σχεδόν αμετάβλητες.

- Τέλος, ο δείκτης επιχειρηματικών προσδοκιών στις **Χρηματοοικονομικές Υπηρεσίες** (δεν περιλαμβάνεται στο δείκτη κλίματος) ενισχύεται αισθητά στην ΕΕ (+15,1 από +8,8) και εντονότερα στην Ευρωζώνη (+13,6 μον. από +4,1). Οι εκτιμήσεις για την τρέχουσα κατάσταση των επιχειρήσεων βελτιώνονται, όπως επίσης και οι εκτιμήσεις για την τρέχουσα πορεία της ζήτησης αλλά και οι προβλέψεις της ζήτησης στο επόμενο τρίμηνο.

ΕΛΛΑΔΑ: Μικρή βελτίωση του Δείκτη Οικονομικού Κλίματος τον Νοέμβριο, σε υψηλά επίπεδα

Μικρή ανάκαμψη παρουσίασε ο Δείκτης Οικονομικού Κλίματος τον Νοέμβριο, στις 107,0 από 106,7 μονάδες τον Οκτώβριο. Η διόρθωση του προηγούμενου μήνα, συνεπώς, αποδεικνύεται προσωρινή, καθώς ο δείκτης επανέρχεται, έστω και οριακά, σε ανοδική πορεία. Στους επιμέρους τομείς της παραγωγής οι διακυμάνσεις των προσδοκιών των επιχειρήσεων είναι οριακές. Η μικρή ανοδική τάση προέρχεται κυρίως από βελτίωση στις Υπηρεσίες και στην καταναλωτική εμπιστοσύνη. Συνολικά, στο διάστημα αυτό φαίνεται πως ολοκληρώνεται ένας θετικός κύκλος ενίσχυσης των προσδοκιών που ξεκίνησε με τη λήξη του τρίτου προγράμματος προσαρμογής και ενδυναμώθηκε στην προεκλογική περίοδο και τους πρώτους μετεκλογικούς μήνες. Ο δείκτης κλίματος έχει επανέλθει περίπου σε υψηλό δεκαετίας, ενώ αυτός της καταναλωτικής εμπιστοσύνης περίπου σε υψηλό εικοσαετίας. Κατά την περίοδο αυτή, παρατηρείται ενίσχυση επιμέρους τομέων της οικονομίας, αναθέρμανση της οικοδομικής δραστηριότητας, σταθεροποίηση του τουρισμού σε υψηλά επίπεδα, και συνέχιση της καλής εξαγωγικής επίδοσης ορισμένων κλάδων. Ταυτόχρονα υπάρχει σημαντική μείωση του κόστους χρηματοδότησης της χώρας και αντιστροφή φορολογικών μέτρων, με μείωση της σχετικής επιβάρυνσης για νοικοκυριά και επιχειρήσεις. Συνολικά, υπάρχει η αίσθηση πως η κρίση σε μεγάλο βαθμό ανήκει στο παρελθόν και πως τα πραγματικά διαθέσιμα εισοδήματα θα αυξάνονται στο επόμενο διάστημα έστω και σταδιακά. Η συνέχιση, όμως, αυτής της θετικής εξέλιξης, θα εξαρτηθεί κρίσιμα, πέρα από τις διεθνείς εξελίξεις, από τις αποφάσεις της οικονομικής πολιτικής στη χώρα. Η παραγωγική βάση της οικονομίας παραμένει ασθενής, η ανεργία εξαιρετικά υψηλή και το επίπεδο επενδύσεων πολύ χαμηλότερο από αυτό που θα στηρίξει μια μεσοπρόθεσμα ισχυρή ανάπτυξη της οικονομίας. Ο δημοσιονομικός χώρος είναι πεπερασμένος και το δημόσιο χρέος παραμένει ιδιαίτερα υψηλό. Ως εκ τούτου, όχι μόνο η φορολογική ελάφρυνση αλλά και η γενικότερη ενδυνάμωση της θέσης νοικοκυριών και επιχειρήσεων θα είναι εφικτή μόνο στο βαθμό που θα ενισχύεται συστηματικά η παραγωγική βάση της οικονομίας και στο βαθμό που τα επιμέρους μέτρα οικονομικής πολιτικής θα συμβάλλουν σε αυτή την ενίσχυση.

Αναλυτικότερα:

- στη **Βιομηχανία**, το αρνητικό ισοζύγιο των εκτιμήσεων για τις παραγγελίες και τη ζήτηση ενισχύθηκε, καθώς ο δείκτης των εκτιμήσεων για τα αποθέματα κινήθηκε ανοδικά και οι προβλέψεις για την παραγωγή τους προσεχείς μήνες μεταβλήθηκαν ήπια.
- στις **Κατασκευές**, οι αρνητικές προβλέψεις για το πρόγραμμα ενισχύθηκαν, ενώ οι αρνητικές προβλέψεις για την απασχόληση παρέμειναν σχεδόν αμετάβλητες.
- στο **Λιανικό Εμπόριο**, οι θετικές εκτιμήσεις για τις τρέχουσες πωλήσεις μεταβάλλονται ήπια, οι προβλέψεις για τη βραχυπρόθεσμη εξέλιξή τους μεταβάλλονται εντονότερα, ενώ τα αποθέματα περιορίζονται αισθητά.
- στις **Υπηρεσίες**, οι θετικές εκτιμήσεις για την τρέχουσα κατάσταση των επιχειρήσεων μεταβάλλονται, όπως και οι αντίστοιχες για την τρέχουσα ζήτηση αλλά και οι προβλέψεις για τη βραχυπρόθεσμη εξέλιξή της.
- στην **Καταναλωτική Εμπιστοσύνη**, οι προβλέψεις των νοικοκυριών για την οικονομική κατάσταση της χώρας αλλά και την οικονομική κατάσταση του νοικοκυριού τους ενισχύονται, ενώ εξασθενεί η πρόθεση για αποταμίευση και περιορίζονται οι εκτιμήσεις για τρέχουσες αγορές.

ΒΙΟΜΗΧΑΝΙΑ: Μικρή επιδείνωση επιχειρηματικών προσδοκιών, λόγω επιδείνωσης εκτιμήσεων για τις παραγγελίες και τη ζήτηση, αλλά και την προσεχή παραγωγή

Ο Δείκτης Επιχειρηματικών Προσδοκιών στη Βιομηχανία υποχώρησε τον Νοέμβριο, στις 102,9 (από 105,3 τον Οκτώβριο) μονάδες, επίπεδο υψηλότερο από το αντίστοιχο περυσινό (97,9 μον.). **Από τις βασικές μεταβλητές του δείκτη, το αρνητικό ισοζύγιο των εκτιμήσεων για τις παραγγελίες και τη ζήτηση ενισχύθηκε ήπια, το ισοζύγιο στις προβλέψεις για την παραγωγή τους προσεχείς μήνες περιορίστηκε ελαφρά, ενώ οι εκτιμήσεις για τα αποθέματα αυξήθηκαν ελαφρώς.** Αναλυτικά:

α) Σε **επίπεδο παραγγελιών και τρέχουσας ζήτησης**, ο αρνητικός δείκτης διαμορφώθηκε τον Νοέμβριο στις -9 μονάδες (από -7 μον. τον Οκτώβριο), με το 23% (από 22%) των επιχειρήσεων να δηλώνουν χαμηλές για την εποχή παραγγελίες και το 15% σταθερά να αναφέρει το αντίθετο.

β) Στις **προβλέψεις για την εξέλιξη της παραγωγής τους προσεχείς 3-4 μήνες**, το σχετικό ισοζύγιο υποχώρησε κατά 2 μονάδες και διαμορφώθηκε στις +19, με το 31% (από 30%) των επιχειρήσεων να προβλέπει άνοδο της παραγωγής του το επόμενο τρίμηνο και το 12% (από 9%) μείωσή της.

γ) Στα **αποθέματα έτοιμων προϊόντων**, το σχετικό ισοζύγιο ενισχύθηκε κατά 3 μονάδες έναντι του Οκτωβρίου, στις +12 μονάδες, με το 17% (από 15%) των επιχειρήσεων να αναφέρει υψηλά για την εποχή αποθέματα και το 5% (από 6%) να δηλώνει το αντίθετο.

δ) Στους δείκτες **εξαγωγικής δραστηριότητας** καταγράφηκαν τον Νοέμβριο μικτές τάσεις: οι **εκτιμήσεις για τις εξαγωγές κατά το τελευταίο τρίμηνο** παρέμειναν αμετάβλητες στις +11 μονάδες, οι αρνητικές **εκτιμήσεις για τις παραγγελίες και τη ζήτηση εξωτερικού** περιορίστηκαν οριακά, στις -7 (από -8) μονάδες, ενώ οι **προβλέψεις για εξαγωγές τους προσεχείς μήνες** ενισχύθηκαν ήπια (+22 από +20 μον. ο δείκτης).

ε) Οι **θετικές προβλέψεις για τις πωλήσεις τους προσεχείς μήνες** ήταν αμετάβλητες τον Νοέμβριο (στις +29 μον. το ισοζύγιο), με το 37% (από 35%) των επιχειρήσεων να αναμένει άνοδο το προσεχές χρονικό διάστημα και το 9% (από 6%) μείωσή τους. Ο δείκτης **εκτιμήσεων για τις τρέχουσες πωλήσεις** κινήθηκε οριακά πτωτικά, στις +19 (από +20) μονάδες, με το 35% (από 34%) των ερωτηθέντων να εκτιμά άνοδό τους.

στ) Οι **μήνες εξασφαλισμένης παραγωγής** υποχώρησαν στους 5,3 μήνες, με το **ποσοστό χρησιμοποίησης εργοστασιακού δυναμικού** να αυξάνεται ήπια, στο 72,7% (από 71,9%).

ζ) Ο αρνητικός δείκτης στις **προβλέψεις για την απασχόληση** βελτιώθηκε έντονα και διαμορφώθηκε στις +7 μονάδες (από -10 μονάδες), με το ποσοστό των επιχειρήσεων που προβλέπει άνοδο απασχόλησης το προσεχές τρίμηνο να διαμορφώνεται στο 25% (από 13%) και το 18% (από 23%) να αναμένει υποχώρηση.

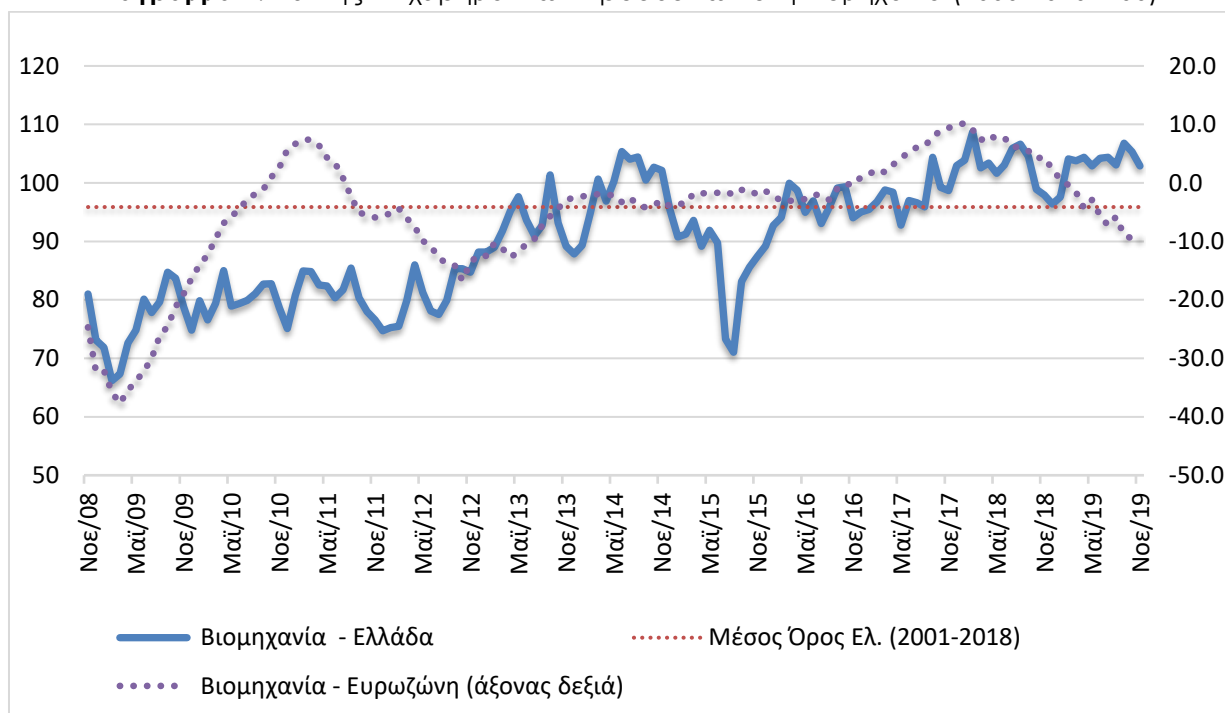
η) Το ισοζύγιο στις **προβλέψεις για τις μεταβολές των τιμών** ισοσκελίστηκε (από -2) μονάδες, με το 87% (από 85%) των επιχειρήσεων να μην αναμένει μεταβολές τους το επόμενο τρίμηνο με το 6% να αναμένει εκ νέου άνοδο.

Πίνακας 2: Δείκτης Επιχειρηματικών Προσδοκιών στη Βιομηχανία

Τομέας		Ακραίες τιμές			Μέσος όρος						
Βιομηχανία (2000-2010=100)		Min	Max	2001-2018	2013	2014	2015	2016	2017	2018	
		66,2 (Φ. 2009)	117,6 (Μάρ. 2000)	95,9	92,6	99,7	86,3	96,1	98,1	102,8	
2018											
Ι	Φ	Μ	Α	Μ	Ι	Ι	Α	Σ	Ο	Ν	Δ
103,9	108,7	102,6	103,4	101,7	103,1	105,9	106,6	104,5	98,9	97,9	96,4
2019											
Ι	Φ	Μ	Α	Μ	Ι	Ι	Α	Σ	Ο	Ν	Δ
97,6	104,1	103,8	104,4	102,9	104,2	104,4	103,1	106,8	105,3	102,9	

Σημείωση: Ο δείκτης επιχειρηματικών προσδοκιών υπολογίζεται με βάση τις προβλέψεις παραγωγής, τις εκτιμήσεις για το ύψος των αποθεμάτων και τις εκτιμήσεις για τις παραγγελίες και τη ζήτηση. **Πηγή:** IOBE

Διάγραμμα 2: Δείκτης Επιχειρηματικών Προσδοκιών στη Βιομηχανία (2000-2010=100)



Πηγή: IOBE, DG Ecfín. Ο δείκτης για την Ευρωζώνη είναι υπό μορφή ισοζυγίου και αντλείται από την DG Ecfín

Σε επίπεδο βασικών τομέων, οι προσδοκίες στα **Καταναλωτικά αγαθά** ήταν αμετάβλητες, στις 109,0 μονάδες. Σημειώθηκε μικρή μείωση στις παραγγελίες και τη ζήτηση, ενώ παράλληλα τα αποθέματα περιορίστηκαν, με τις εκτιμήσεις για την παραγωγή τους προσεχείς 3-4 μήνες να ενισχύονται οριακά. Στα **Κεφαλαιουχικά αγαθά**, ο δείκτης ενισχύθηκε στις 112,5 (από 110,3) μονάδες. Η ενίσχυση προήλθε από την ήπια αύξηση στην παραγωγή τους 3-4 προσεχείς μήνες, καθώς και την αύξηση στις παραγγελίες και τη ζήτηση, ενώ τα αποθέματα κινήθηκαν οριακά ανοδικά. Τέλος, έντονη εξασθένηση παρουσίασε ο δείκτης στα **Ενδιάμεσα αγαθά**, στις 95,2 (από 100,8) μονάδες, καθώς η κάμψη των προβλέψεων για την παραγωγή τους 3-4 ερχόμενους μήνες, δεν αντισταθμίστηκε από την έντονη ενίσχυση στα αποθέματα αλλά και την οριακή βελτίωση στις παραγγελίες και τη ζήτηση.

ΚΑΤΑΣΚΕΥΕΣ: Επιδείνωση επιχειρηματικών προσδοκιών, εκπορευόμενη αποκλειστικά από τις Ιδιωτικές Κατασκευές

Ο Δείκτης Επιχειρηματικών Προσδοκιών στις Κατασκευές υποχώρησε αισθητά τον Νοέμβριο, στις 53,7 (από 60,7) μονάδες, επίπεδο αισθητά χαμηλότερο και από το αντίστοιχο περυσινό (62,7 μονάδες). **Στους επιμέρους κλάδους, η τάση είναι έντονα πτωτική στις Ιδιωτικές Κατασκευές, ενώ στα Δημόσια Έργα οι προσδοκίες είναι σχεδόν αμετάβλητες. Από τις βασικές μεταβλητές του δείκτη, οι προβλέψεις για το πρόγραμμα εργασιών των επιχειρήσεων επιδεινώθηκαν, ενώ οι προβλέψεις για την απασχόληση παρέμειναν αμετάβλητες.** Αναλυτικά, ο αρνητικός δείκτης των -58 μονάδων στις προβλέψεις για το πρόγραμμα εργασιών των επιχειρήσεων έχασε 12 μονάδες και διαμορφώθηκε στις -70, με το 71% (από 68%) των επιχειρήσεων να διατυπώνει απαισιοδοξία για το επίπεδο των εργασιών του επόμενου τρίμηνο ενώ μόλις το 1% (από 10%) δήλωσε το αντίθετο. Στις προβλέψεις για την απασχόληση, ο σχετικός δείκτης ήταν αμετάβλητος, στις -37 μονάδες, με το 56% (από 53%) των ερωτηθέντων να προβλέπει μείωση θέσεων εργασίας στον τομέα και ένα 18% (από 17%) άνοδο. Από τα υπόλοιπα στοιχεία δραστηριότητας, ο αρνητικός δείκτης των -11 μονάδων στις εκτιμήσεις για την τρέχουσα πορεία εργασιών των επιχειρήσεων ενισχύεται αισθητά, στις -22 μονάδες, ενώ οι μήνες εξασφαλισμένης δραστηριότητας δεν μεταβλήθηκαν (7,8). Στο πεδίο των τιμών, οι αποπληθωριστικές προσδοκίες περιορίστηκαν (-5 από -15 μον. ο δείκτης). Τέλος, το 10% (από 11%) από τις ερωτηθείσες επιχειρήσεις αναφέρει απρόσκοπτη επιχειρηματική λειτουργία. Από τις υπόλοιπες, το 19% επισημαίνει τη χαμηλή ζήτηση, το 48% την ανεπαρκή χρηματοδότηση και ένα 15% λοιπούς συγκυριακούς παράγοντες ως τα βασικότερα εμπόδια στη λειτουργία του.

Αναλυτικά στους επιμέρους κλάδους:

Έντονη υποχώρηση παρουσίασε τον Νοέμβριο ο δείκτης επιχειρηματικών προσδοκιών στις **Ιδιωτικές Κατασκευές**, στις 66,0 (από 81,0) μονάδες, επίπεδο πολύ χαμηλότερο και του αντίστοιχου πριν ένα έτος (96,4 μον.). Ο δείκτης πρόβλεψης για το επίπεδο προγραμματισμένων εργασιών κινήθηκε έντονα πτωτικά και διαμορφώθηκε στις -53 (από -22) μονάδες, ενώ παράλληλα, οι αρνητικές προβλέψεις για την απασχόληση του κλάδου περιορίστηκαν ελαφρά (στις -28 από -31 μον. ο δείκτης). Σε ότι αφορά τα υπόλοιπα στοιχεία δραστηριότητας, οι εκτιμήσεις για την τρέχουσα πορεία εργασιών των επιχειρήσεων εξασθένησαν (+8 από +19 μον. ο δείκτης), ενώ οι μήνες εξασφαλισμένης δραστηριότητας υποχώρησαν περαιτέρω (6,5 από 7,3). Ως προς τις τιμές, από ισοσκελισμένο το θετικό ισοζύγιο έγινε θετικό (+2 μον.). Τέλος, περιορίστηκε στο 8% (από 13%) το ποσοστό των επιχειρήσεων που δεν αναφέρουν προσκόμματα στη λειτουργία τους. Από τις υπόλοιπες, το 48% δηλώνει την ανεπάρκεια χρηματοδότησης και το 26% τη χαμηλή ζήτηση ως το βασικότερο λειτουργικό του πρόβλημα, ενώ μόλις το 1% να αναφέρει ως αιτία λοιπούς παράγοντες.

Σχεδόν αμετάβλητος σε σχέση με τον Οκτώβριο ήταν ο δείκτης επιχειρηματικών προσδοκιών στις **Κατασκευές Δημοσίων Έργων**. Διαμορφώθηκε στις 44,3 (από 44,8) μονάδες, υψηλότερα ωστόσο από την αντίστοιχη περυσινή τιμή του (41,5 μον.). Ως προς το πρόγραμμα εργασιών του κλάδου, ο δείκτης των -83 μονάδων τον Οκτώβριο βελτιώθηκε ήπια (-81 μονάδες), ενώ στις προβλέψεις για την απασχόληση, το σχετικό ισοζύγιο αποδυναμώθηκε στις -44 (από -41) μονάδες. Από τις επιχειρήσεις του κλάδου, το 56% αναμένει εκ νέου λιγότερες θέσεις απασχόλησης, με το 13% (από 15%) να προβλέπει αύξησή τους. Πτωτικά κινήθηκε ο δείκτης εκτιμήσεων για το επίπεδο των τρεχουσών εργασιών, κατά 9 μονάδες, στις -42. Αντίθετα, το αρνητικό ισοζύγιο των τιμών περιορίστηκε κατά 17 μονάδες, στις -9 μονάδες. Τέλος, το ποσοστό των ερωτηθέντων που δηλώνει απρόσκοπτη επιχειρηματική λειτουργία ενισχύθηκε οριακά στο 11% (από 10%), με το 14% να

αναφέρει τη χαμηλή ζήτηση, το 49% την περιορισμένη χρηματοδότηση και το 25% άλλους παράγοντες ως τα κυριότερα επιχειρηματικά του προσκόμματα.

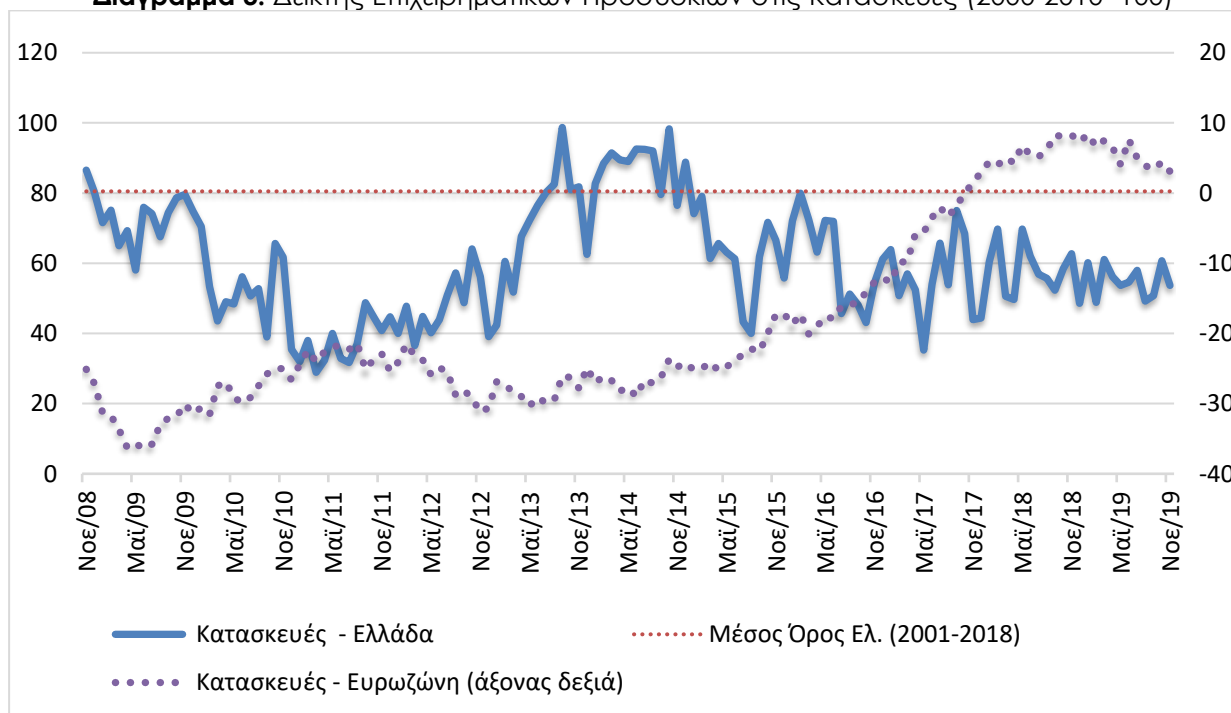
Πίνακας 3: Δείκτης Επιχειρηματικών Προσδοκιών στις Κατασκευές

Τομέας		Ακραίες τιμές			Μέσος όρος							
Κατασκευές (2000-2010=100)		Min	Max	2001-2018	2013	2014	2015	2016	2017	2018		
			28,9 (Μάρ. 2011)	155,7 (Μάρ. 2000)	80,5	71,5	88,4	62,0	61,3	55,4	58,1	
2018												
Ι	Φ	Μ	Α	Μ	Ι	Ι	Α	Σ	Ο	Ν	Δ	
60,5	69,7	50,6	49,7	69,8	62,0	56,9	55,7	52,3	58,4	62,7	48,6	
2019												
Ι	Φ	Μ	Α	Μ	Ι	Ι	Α	Σ	Ο	Ν	Δ	
60,2	48,9	61,1	56,2	53,7	54,6	58,0	49,2	50,8	60,7	53,7		

Σημείωση: Ο δείκτης επιχειρηματικών προσδοκιών υπολογίζεται με βάση τις εκτιμήσεις για το πρόγραμμα των εργασιών και τις προβλέψεις για την απασχόληση.

Πηγή: IOBE

Διάγραμμα 3: Δείκτης Επιχειρηματικών Προσδοκιών στις Κατασκευές (2000-2010=100)



Πηγή: IOBE, DG Ecfín. Ο δείκτης για την Ευρωζώνη είναι υπό μορφή ισοζυγίου και αντλείται από την DG Ecfín

ΛΙΑΝΙΚΟ ΕΜΠΟΡΙΟ: Οριακή βελτίωση στις επιχειρηματικές προσδοκίες, λόγω υποχώρησης των αποθεμάτων

Ο δείκτης επιχειρηματικών προσδοκιών στο **Λιανικό Εμπόριο** βελτιώθηκε οριακά τον Νοέμβριο, κινούμενος στις 120,3 (από 119,9) μονάδες, πολύ υψηλότερα ωστόσο από την αντίστοιχη περυσινή επίδοση (104,6). Από τις κύριες μεταβλητές του δείκτη, οι θετικές εκτιμήσεις για τις τρέχουσες πωλήσεις βελτιώνονται οριακά, αν και οι αισιόδοξες προβλέψεις για τη βραχυπρόθεσμη εξέλιξη τους υποχωρούν, ενώ τα αποθέματα περιορίζονται. Αναλυτικά, οι εκτιμήσεις των επιχειρήσεων για τις τρέχουσες πωλήσεις τους παραμένουν θετικές, με τον σχετικό

δείκτη να διαμορφώνεται στις +39 (από +38) μονάδες, καθώς το 56% των επιχειρήσεων δηλώνουν αυξημένες πωλήσεις, έναντι μόλις ενός 17% που αναφέρει το αντίθετο. Όμως, οι πολύ θετικές προβλέψεις για την *εξέλιξη των πωλήσεων στο επόμενο τρίμηνο* περιορίζονται ελαφρώς (στις +46 μον. από +51 το σχετικό ισοζύγιο),. Παράλληλα, τα αποθέματα περιορίζονται και διαμορφώνονται στις +1 (από +7 μονάδες), γεγονός που οδηγεί σε αισθητή ανάκαμψη των παραγγελιών προς προμηθευτές (+41 μονάδες από +29). Ενισχύονται και οι θετικές προβλέψεις για την απασχόληση (+24 από +16 μον.), ενώ ως προς τις τιμές, η πλειονότητα των επιχειρήσεων (88%) αναμένει σταθερότητα, με το σχετικό ισοζύγιο να κινείται ανοδικά κατά 4 μονάδες και να διαμορφώνεται στις +7 μονάδες.

Οι εξελίξεις στους επιμέρους κλάδους του Λιανικού εμπορίου είναι μικτές. Αναλυτικά:

Ο δείκτης επιχειρηματικών προσδοκιών στα **Τρόφιμα – Ποτά – Καπνός** ενισχύθηκε ήπια τον Νοέμβριο και διαμορφώθηκε στις 113,6 (από 111,6) μονάδες, κινούμενος ωστόσο σε πολύ υψηλότερη επίδοση σε σχέση με την αντίστοιχη περσινή (83,1 μον.). Οι εκτιμήσεις για τις τρέχουσες πωλήσεις βελτιώνονται περαιτέρω στις +45 μονάδες (από +43), ενώ εξαιρετικά θετικές παραμένουν και οι προσδοκίες για τις πωλήσεις της επόμενης περιόδου (στις +46 μον. το σχετικό ισοζύγιο από +43). Στις εκτιμήσεις για τα αποθέματα, ο αρνητικός δείκτης ενισχύεται στις -14 (από -11) μονάδες, με συνέπεια έντονα ανοδικά να κινούνται οι παραγγελίες προς προμηθευτές (+76 από +55 μον.). Ανοδικές και αισιόδοξες είναι και οι προβλέψεις για την εξέλιξη της απασχόλησης (+26 μον. ο δείκτης από +23), ενώ παράλληλα οι προβλέψεις αύξησης τιμών ενισχύονται (+15 από +11 μον. ο δείκτης).

Πτωτικά κινείται ο δείκτης επιχειρηματικών προσδοκιών στα **Υφάσματα – Ένδυση – Υπόδηση**, φθάνοντας στις 57,7 (από 67,6) μονάδες, κινούμενος σε χαμηλότερα επίπεδα από τα αντίστοιχα του προηγούμενου έτους (89,1 μον.). Σταθερά αρνητικές είναι εκτιμήσεις για τις τρέχουσες πωλήσεις οι οποίες επιδεινώνονται ακόμα περισσότερο στις -62 μονάδες (από -55 μον.). Παράλληλα, ενισχύονται έντονα οι ήδη αρνητικές προβλέψεις για τη βραχυπρόθεσμη πορεία τους και διαμορφώνονται στις -40 μονάδες (από -21 μον.). Στα αποθέματα ο σχετικός δείκτης κινείται ανοδικά δείχνοντας κλιμάκωση σε ανώτερα από τα φυσιολογικά για την εποχή επίπεδα στις +19 μονάδες (από +14 μον), ενώ και οι αρνητικές προβλέψεις σχετικά με τις παραγγελίες προς προμηθευτές ενισχύονται (-50 από -42 μονάδες το σχετικό ισοζύγιο). Μικρή βελτίωση καταγράφεται στις αρνητικές όμως προσδοκίες για την απασχόληση, όπου ο σχετικός δείκτης διαμορφώνεται στις -32 μονάδες (από -37 μον.), ενώ στις τιμές, ο σχετικός δείκτης υποδηλώνει σταθερότητα τιμών.

Τον Νοέμβριο, οι επιχειρηματικές προσδοκίες στα **Είδη Οικιακού Εξοπλισμού** κινούνται έντονα πτωτικά, με το σχετικό δείκτη να διαμορφώνεται στις 80,0 (από 95,6) μονάδες, χαμηλότερα σε σύγκριση με την αντίστοιχη περίοδο του 2018 (89,2 μον.). Το ισοζύγιο για τις τρέχουσες πωλήσεις αλλάζει τάση και γίνεται αρνητικό στις -22 μονάδες (από +12), ενώ αντίστοιχα εξασθενούν και οι προβλέψεις για τις πωλήσεις της επόμενης περιόδου (-12 από +20 μον. ο δείκτης). Παράλληλα, ο δείκτης αποθεμάτων περιορίζεται στις +3 μονάδες (από +17), ενώ στις προβλέψεις παραγγελιών προς προμηθευτές, το θετικό ισοζύγιο των 15 μονάδων ισοσκελίζεται. Ωστόσο, οι θετικές προβλέψεις για την απασχόληση αποκλιμακώνονται, χάνοντας 9 μονάδες (+3 από +12 μονάδες το σχετικό ισοζύγιο), ενώ στις τιμές, ο σχετικός δείκτης ενισχύεται κατά 23 μονάδες, στις +10 μονάδες.

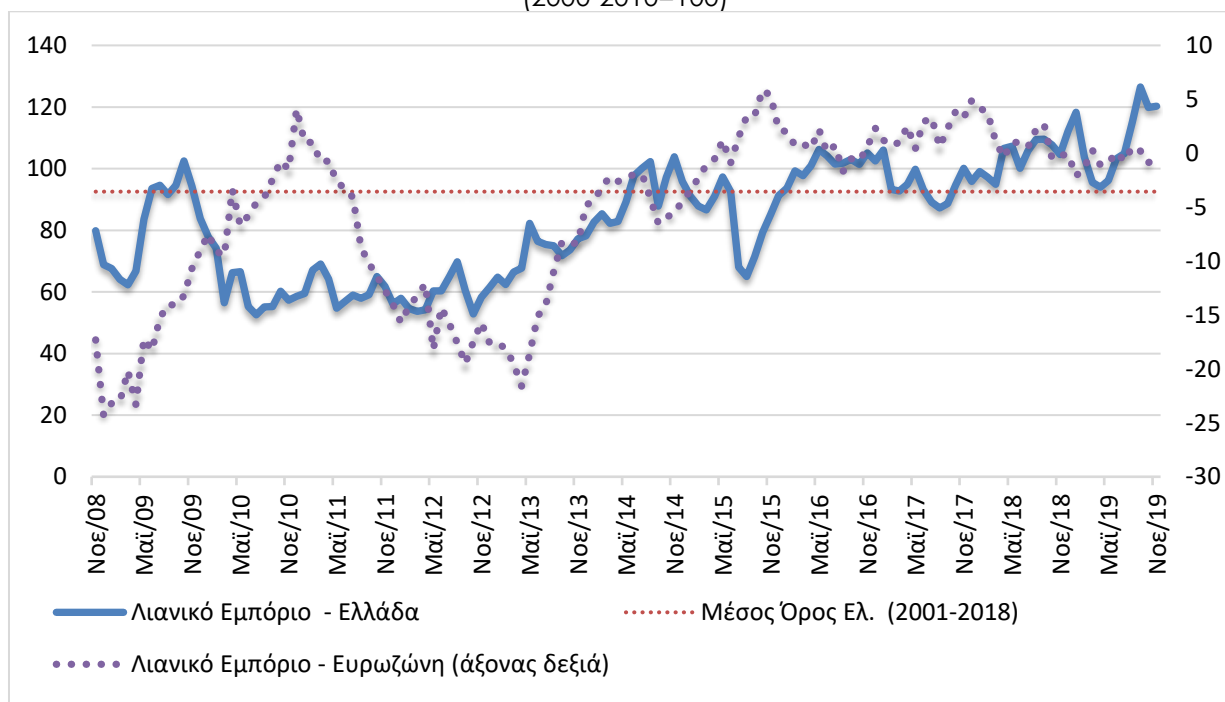
Πίνακας 4: Δείκτης Επιχειρηματικών Προσδοκιών στο Λιανικό Εμπόριο

Τομέας		Ακραίες τιμές			Μέσος όρος						
Λιανικό Εμπόριο (2000-2010=100)		Min	Max	2001-2018	2013	2014	2015	2016	2017	2018	
		52.6 (Ιουλ. 2010)	128.7 (Μάιος 2007)	92,5	72,6	92,3	83,9	101,4	94,6	104,5	
2018											
Ι	Φ	Μ	Α	Μ	Ι	Ι	Α	Σ	Ο	Ν	Δ
99,1	97,2	94,9	106,5	107,3	100,1	105,8	109,5	109,5	107,7	104,6	112,2
2019											
Ι	Φ	Μ	Α	Μ	Ι	Ι	Α	Σ	Ο	Ν	Δ
118,3	103,7	95,5	94,0	96,2	103,2	104,9	115,2	126,5	119,9	120,3	

Σημείωση: Ο δείκτης επιχειρηματικών προσδοκιών υπολογίζεται με βάση τις εκτιμήσεις και τις προβλέψεις για τις πωλήσεις και τις εκτιμήσεις για το ύψος των αποθεμάτων.

Πηγή: ΙΟΒΕ

Διάγραμμα 4: Δείκτης Επιχειρηματικών Προσδοκιών στο Λιανικό Εμπόριο (2000-2010=100)



Πηγή: ΙΟΒΕ, DG Ecfín. Ο δείκτης για την Ευρωζώνη είναι υπό μορφή ισοζυγίου και αντλείται από την DG Ecfín

Ανοδικά κινούνται τον Νοέμβριο οι επιχειρηματικές προσδοκίες στα **Οχήματα – Ανταλλακτικά**, στις 145,0 (από 138,4) μονάδες, επίπεδο υψηλότερο του αντίστοιχου περσινού (140,7 μον.). Το έντονα θετικό ισοζύγιο στις τρέχουσες πωλήσεις του κλάδου κερδίζει περαιτέρω έδαφος και διαμορφώνεται στις +56 (από +47) μονάδες, ενώ αντίστοιχα ανοδικά κινείται και ο δείκτης των προβλέψεων για τις πωλήσεις της επόμενης περιόδου, κερδίζοντας 10 μονάδες (+59 από +49 μον.). Τα αποθέματα, κινούνται ήδη από τον προηγούμενο μήνα προς τα κανονικά για την εποχή επίπεδα και εν τέλει ισοσκελιζονται (από τις -1 μονάδες), ενώ οι προβλέψεις για την απασχόληση γίνονται ακόμα πιο αισιόδοξες (στις +34 μονάδες από +11 το σχετικό ισοζύγιο). Αλλά και στις παραγγελίες προς προμηθευτές, σημειώνεται έντονη βελτίωση στο σχετικό ισοζύγιο (+57 από +32 μον. το ισοζύγιο), ενώ τέλος, στις τιμές, το σχετικό ισοζύγιο παραμένει αμετάβλητο στις +8 μονάδες.

Οι επιχειρηματικές προσδοκίες στα **Πολυκαταστήματα** κινούνται έντονα πτωτικά, με τον δείκτη να διαμορφώνεται στις 123,5 (από 139,8) μονάδες, επίδοση όμως αισθητά υψηλότερη ωστόσο σε

σχέση με πέρυσι (98,0 μον.). Από τα επιμέρους στοιχεία, οι θετικές τρέχουσες πωλήσεις περιορίζονται εξορθολογίζονται σε κάποιο βαθμό (στις +58 μον. το σχετικό ισοζύγιο από +94), ενώ αποκλιμακώνεται και το ισοζύγιο με τις προβλέψεις για τις πωλήσεις της επόμενης περιόδου (+76 από +96 μον.). Τα αποθέματα εμφανίζονται σε κανονικά για την εποχή επίπεδα, ενώ το ισοζύγιο των +71 μονάδων στις προβλέψεις για τις παραγγελίες προς προμηθευτές εξασθενεί και αυτό αισθητά στις +59 μονάδες. Στις προβλέψεις για την απασχόληση, το ισοζύγιο των +19 μονάδων υποχωρεί και διαμορφώνεται στις +14 μον., ενώ αντίθετα στις τιμές, αναμένεται σταθερότητα.

ΥΠΗΡΕΣΙΕΣ: Μικρή ενίσχυση των επιχειρηματικών προσδοκιών, κυρίως λόγω καλύτερων προβλέψεων για τη βραχυπρόθεσμη εξέλιξη της ζήτησης

Ο Δείκτης Επιχειρηματικών Προσδοκιών στις **Υπηρεσίες** κινείται ήπια ανοδικά τον Νοέμβριο, στις 103,9 (από 101,4) μονάδες, σε υψηλότερα ωστόσο επίπεδα από την αντίστοιχη περυσινή επίδοση (94,2 μονάδες). **Από τις επιμέρους μεταβλητές του δείκτη, οι εκτιμήσεις για την τρέχουσα κατάσταση παραμένουν θετικές, ενώ οι εκτιμήσεις για την τρέχουσα ζήτηση των επιχειρήσεων, όσο και οι προβλέψεις για τη βραχυπρόθεσμη εξέλιξή τους βελτιώνονται ακόμα περισσότερο.** Αναλυτικότερα, ο δείκτης των εκτιμήσεων για την τρέχουσα κατάσταση των επιχειρήσεων διαμορφώνεται στις +21 μονάδες (από +22), ενώ οι θετικές εκτιμήσεις για την τρέχουσα ζήτηση ενισχύονται (+23 από +16 μον. ο δείκτης). Παράλληλα, ο δείκτης στις προβλέψεις για τη ζήτηση του επόμενου τριμήνου ενισχύεται ελαφρώς (+19 από +17 μον. το σχετικό ισοζύγιο), ενώ αμετάβλητες αλλά θετικές παραμένουν οι προβλέψεις για την απασχόληση (+10 μον. ο σχετικός δείκτης). Στις τιμές, το σχετικό ισοζύγιο χάνει 5 μονάδες και διαμορφώνεται στις -6 μονάδες. Γενικά μια στις τέσσερις επιχειρήσεις (25%) δηλώνει απρόσκοπτη επιχειρηματική λειτουργία. Από τις υπόλοιπες, το 33% επισημαίνει την ανεπάρκεια ζήτησης ως βασικότερο εμπόδιο στη λειτουργία του, το 19% την ανεπάρκεια κεφαλαίων κίνησης και το 15% την τρέχουσα οικονομική συγκυρία (κεφαλαιακοί έλεγχοι, καθυστέρηση εισπράξεων Δημοσίου, υψηλή φορολογία κ.α.).

Σε επίπεδο βασικών κλάδων των Υπηρεσιών η εικόνα είναι η ακόλουθη:

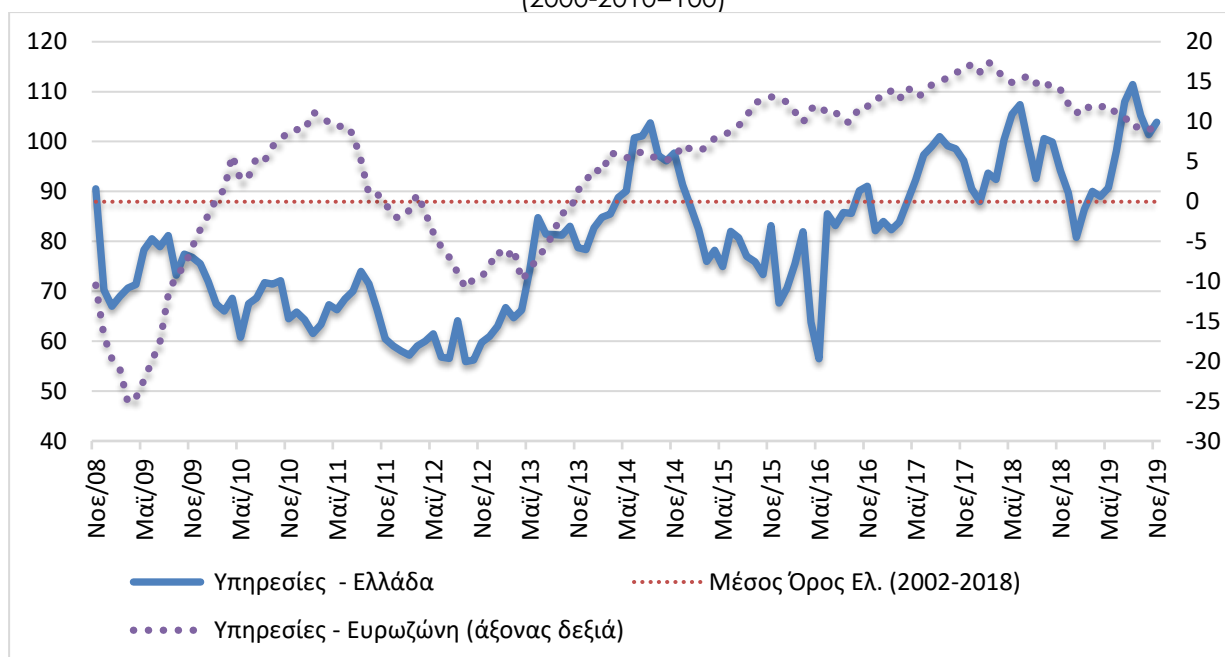
Ο δείκτης επιχειρηματικών προσδοκιών στα **Ξενοδοχεία – Εστιατόρια – Τουριστικά Πρακτορεία** μειώνεται περαιτέρω στις 88,4 (από 100,3) μονάδες, επίπεδο χαμηλότερο του αντίστοιχου περυσινού (102,7 μον.). Οι εκτιμήσεις για την πορεία της τρέχουσας κατάστασης των επιχειρήσεων αλλάζουν τάση και είναι οριακά αρνητικές (-1 από +18 μονάδες ο δείκτης), ενώ αποκλιμακώνονται και οι εκτιμήσεις για την τρέχουσα ζήτηση και διαμορφώνονται στις +2 μονάδες (από +5 μονάδες). Παράλληλα, οι αρνητικές προβλέψεις για τη βραχυπρόθεσμη ζήτηση εντείνονται και διαμορφώνονται στις -27 από -13 μον. το ισοζύγιο, όπως και εκείνες για την απασχόληση του κλάδου (-23 από -19 μον. το ισοζύγιο). Ο δείκτης των τιμών διαμορφώνεται στις -30 μονάδες (από -20), ενώ μια στις τέσσερις σχεδόν επιχειρήσεις αναφέρει απρόσκοπτη επιχειρηματική λειτουργία, με ένα 43% να κρίνει ως βασικό λειτουργικό εμπόδιο την ανεπάρκεια ζήτησης, το 7% την ανεπάρκεια κεφαλαίων κίνησης και το 24 % την τρέχουσα οικονομική συγκυρία.

Πίνακας 5: Δείκτης Επιχειρηματικών Προσδοκιών στις Υπηρεσίες

Τομέας		Ακραίες τιμές			Μέσος όρος						
Υπηρεσίες (2000-2010=100)		Min	Max	2001-2018	2013	2014	2015	2016	2017	2018	
		55.9 (Σ. 2012)	140.2 (Ιουλ. 2000)	88,4	75,3	93,3	78,2	79,3	92,7	97,0	
2018											
Ι	Φ	Μ	Α	Μ	Ι	Ι	Α	Σ	Ο	Ν	Δ
88,0	93,7	92,4	100,3	105,5	107,4	99,7	92,6	100,6	99,9	94,2	89,7
2019											
Ι	Φ	Μ	Α	Μ	Ι	Ι	Α	Σ	Ο	Ν	Δ
80,8	86,4	90,0	89,0	90,7	98,1	108,0	111,4	105,2	101,4	103,9	

Σημειώσεις: Ο δείκτης επιχειρηματικών προσδοκιών υπολογίζεται με βάση την κατάσταση της επιχείρησης, καθώς και τις εκτιμήσεις και τις προβλέψεις για την πορεία της ζήτησης. **Πηγή:** IOBE

Διάγραμμα 5: Δείκτης Επιχειρηματικών Προσδοκιών στις Υπηρεσίες (2000-2010=100)



Πηγή: IOBE, DG Ecfín. Ο δείκτης για την Ευρωζώνη είναι υπό μορφή ισοζυγίου και αντλείται από την DG Ecfín

Ανοδικά κινείται ο δείκτης προσδοκιών στους **Ενδιάμεσους Χρηματοπιστωτικούς Οργανισμούς** (χωρίς Τράπεζες), στις 134,2 (από 129,0) μονάδες, σε υψηλότερα επίπεδα όμως από τα αντίστοιχα περυσινά (107,3 μον.). Οι εκτιμήσεις για την τρέχουσα κατάσταση των επιχειρήσεων υποχωρούν οριακά, ενώ αντίθετα οι εκτιμήσεις της τρέχουσας ζήτησης ενισχύονται έντονα (+35 από +37 μον. το σχετικό ισοζύγιο και +35 μονάδες από +11 αντίστοιχα). Οι προβλέψεις για τη βραχυπρόθεσμη πορεία της ζήτησης, παραμένουν θετικές παρά τη μικρή κάμψη στις +35 (από +42) μονάδες, ενώ αντίθετα οι προβλέψεις για την απασχόληση υποχωρούν έντονα (στις +20 από +42 μον. με το ισοζύγιο). Στις προσδοκίες για τις τιμές, ο σχετικός δείκτης κινείται πτωτικά και ισοσκελίζεται (από +5 μον.), ενώ το ποσοστό εκείνων που δηλώνουν ανεμπόδιστη λειτουργία βρίσκεται στο 15%, με το 75% να αναφέρει την ανεπαρκή ζήτηση ως σημαντικότερο πρόσκομμα λειτουργίας.

Ανοδικά κινείται ο δείκτης επιχειρηματικών προσδοκιών στις **Διάφορες Επιχειρηματικές Δραστηριότητες**, κινούμενος στις 111,1 (από 103,1) μονάδες, σε πολύ υψηλότερα επίπεδα σε σύγκριση με τα αντίστοιχα περυσινά (84,9 μον.). Στους βασικούς δείκτες, το ισοζύγιο στις εκτιμήσεις

για την τρέχουσα κατάσταση των επιχειρήσεων ενισχύεται κατά 4 μονάδες (στις +16 μονάδες), ενώ οι εκτιμήσεις για την τρέχουσα ζήτηση κινούνται επίσης έντονα ανοδικά (+27 από +12 μον. το ισοζύγιο). Αισθητή βελτίωση παρουσιάζουν και οι προβλέψεις για την εξέλιξη της ζήτησης (+50 από +40 μον. το σχετικό ισοζύγιο), ενώ οι προβλέψεις για την απασχόληση υποχωρούν ήπια, με το σχετικό ισοζύγιο να διαμορφώνεται στις +27 μονάδες (από +36 μον.). Οι τιμές υποχωρούν αισθητά (-1 από +15 μον. ο δείκτης), ενώ διαμορφώνεται στο 27% το ποσοστό των επιχειρήσεων που δηλώνει απρόσκοπτη λειτουργία, με το 31% να αναφέρει την ανεπάρκεια ζήτησης και το 22% την ανεπάρκεια κεφαλαίων κίνησης ως βασικότερα εμπόδια λειτουργίας.

Ο δείκτης επιχειρηματικών προσδοκιών στην **Πληροφορική και Ανάπτυξη Λογισμικού** ενισχύεται στις 100,4 (από 96,9) μονάδες, πολύ υψηλότερα από τον Νοέμβριο του 2018 (83,4 μον.). Οι θετικές εκτιμήσεις για την τρέχουσα κατάσταση των επιχειρήσεων εξασθενούν και διαμορφώνονται στις +19 μονάδες (από +22), ενώ και το ισοζύγιο των εκτιμήσεων για την τρέχουσα ζήτηση κερδίζει επιπλέον 6 μονάδες και διαμορφώνεται στις +14. Στις θετικές προβλέψεις για τη βραχυπρόθεσμη πορεία της ζήτησης καταγράφεται επίσης μικρή ανάκαμψη στο σχετικό δείκτη στις +31 (από +22) μονάδες, παρόλο που στις προβλέψεις για την απασχόληση του κλάδου το ισοζύγιο κινείται ήπια πτωτικά και διαμορφώνεται στις +22 μονάδες (από +27 μον.). Ταυτόχρονα, οι προβλέψεις για τις τιμές ενισχύονται στις +6 μονάδες, υποδηλώνοντας μια αναμενόμενη αύξηση τιμών. Τέλος, οι μισές επιχειρήσεις δηλώνουν απρόσκοπτη επιχειρηματική λειτουργία, με το 26% να επισημαίνει την ανεπάρκεια ζήτησης και το 8% την ανεπάρκεια κεφαλαίων κίνησης ως βασικά προσκόμματα στη λειτουργία τους.

Αισθητά ανοδικά κινούνται οι επιχειρηματικές προσδοκίες στις **Χερσαίες Μεταφορές**, με το σχετικό δείκτη να διαμορφώνεται στις 116,1 (από 104,5) μονάδες, σε αρκετά επίπεδο σε σχέση με το αντίστοιχο του προηγούμενου έτους (109,5 μον.). Οι θετικές εκτιμήσεις για την τρέχουσα κατάσταση των επιχειρήσεων κινούνται έντονα ανοδικά (στις +48 από +34 μον. ο δείκτης), όπως και οι εκτιμήσεις για την τρέχουσα ζήτηση (+43 από +20 μον. ο δείκτης). Οι θετικές προβλέψεις για τη βραχυπρόθεσμη πορεία της ζήτησης βελτιώνεται ήπια κερδίζοντας 4 μονάδες (στις +20 μον.), ενώ στις προβλέψεις για την απασχόληση του κλάδου ο δείκτης ενισχύεται περαιτέρω κερδίζοντας 9 μονάδες και διαμορφώνεται στις +25. Ο δείκτης τιμών υποχωρεί κατά 7 μονάδες (στις -2 μον.), ενώ τέλος πάνω από τις μισές επιχειρήσεις επισημαίνουν την ανεπάρκεια ζήτησης ως το μεγαλύτερο εμπόδιο (58%), έναντι 20% που επισημαίνει την ανεπάρκεια κεφαλαίων, ως προσκόμματα στη λειτουργία τους και μόλις το 18% των επιχειρήσεων δηλώνει απρόσκοπτη επιχειρηματική λειτουργία.

ΚΑΤΑΝΑΛΩΤΙΚΗ ΕΜΠΙΣΤΟΣΥΝΗ

Ενίσχυση της καταναλωτικής εμπιστοσύνης και επιστροφή στο μέγιστο επίπεδο των τελευταίων 19 ετών

Ο δείκτης καταναλωτικής εμπιστοσύνης ενισχύθηκε ήπια τον Νοέμβριο και διαμορφώθηκε στις -6,8 (από -8,4) μονάδες, πολύ υψηλότερα από ότι πριν ένα έτος (-32,7 μονάδες)¹. Κατόπιν αυτής της ενίσχυσης, ο δείκτης επανήλθε στο επίπεδο του Σεπτεμβρίου, που είναι το υψηλότερο ύστερα από τον Οκτώβριο του 2000. Συνεπώς η διόρθωση του προηγούμενου μήνα δεν συνεχίστηκε, παρά την εύλογη σταδιακή υποχώρηση της μετεκλογικής ευφορίας. Ωστόσο, τώρα εκδηλώνεται η επίδραση των δημοσιονομικών παρεμβάσεων που λήφθηκαν τον περασμένο Αύγουστο - Σεπτέμβριο. Ενισχυτικά στις προσδοκίες των πολιτών μάλλον επενέργησε την τρέχουσα περίοδο και η διαφαινόμενη παροχή έκτακτου επιδόματος και φέτος, που δεν ήταν δεδομένη. Ύστερα από τη νέα άνοδο, οι Έλληνες καταναλωτές δεν συγκαταλέγονται πλέον στην πεντάδα των περισσότερο απαισιόδοξων στην ΕΕ. Την πρώτη θέση σε αυτήν την κατάταξη κατέχει η Βουλγαρία, με -22,7 μονάδες (από -22,0 μον.) και την πέμπτη η Ισπανία (-10,3 από -9,1). Η Ελλάδα βρίσκεται στη 10^η θέση μαζί με τη Ρουμανία. Οι μέσοι ευρωπαϊκοί δείκτες διαμορφώθηκαν στις -6,7 (από -7,3) μονάδες στην ΕΕ και στις -7,2 (από -7,6) μονάδες στην Ευρωζώνη. Ανοδική τάση σημειώθηκε τον Νοέμβριο σε 6 χώρες, ενώ θετικό πρόσημο διατηρούν 4 χώρες: Λιθουανία, Μάλτα, Δανία και Πολωνία². Αναλυτικά:

- **Ήπια καλύτερευση των εκτιμήσεων των καταναλωτών για την οικονομική κατάσταση των νοικοκυριών τους τελευταίους 12 μήνες**

Οι εκτιμήσεις των καταναλωτών για την οικονομική κατάσταση του νοικοκυριού τους τους προηγούμενους 12 μήνες βελτιώθηκαν ήπια τον Νοέμβριο, με το σχετικό ισοζύγιο να διαμορφώνεται στις -16,1 (από -17,9) μονάδες. Το 28% των νοικοκυριών εκτίμησε ελαφρά ή αισθητή επιδείνωση της οικονομικής του κατάστασης, ενώ το 9% θεωρεί πως επήλθε μικρή βελτίωση. Οι αντίστοιχοι δείκτες σε ΕΕ και Ευρωζώνη διαμορφώθηκαν στις -1,6 και -3,4 μονάδες αντίστοιχα.

- **Βελτίωση στις προβλέψεις για την οικονομική κατάσταση των νοικοκυριών**

Οι προβλέψεις των καταναλωτών για την οικονομική κατάσταση του νοικοκυριού τους τους προσεχείς 12 μήνες βελτιώθηκαν τον Νοέμβριο, με το σχετικό δείκτη να διαμορφώνεται στις +3,5 (από +0,8) μονάδες. Το 19% των νοικοκυριών αναμένει ελαφρά ή αισθητή επιδείνωση της οικονομικής του κατάστασης, ενώ το 26% προβλέπει μικρή βελτίωση. Οι αντίστοιχοι δείκτες σε ΕΕ και Ευρωζώνη διαμορφώθηκαν στις +2,7 και +2,0 μονάδες αντίστοιχα.

- **Αισθητή βελτίωση προβλέψεων για την οικονομική κατάσταση της χώρας**

Ο δείκτης των προβλέψεων των νοικοκυριών για την οικονομική κατάσταση της χώρας τους το προσεχές 12-μηνο ενισχύθηκε αισθητά τον Νοέμβριο και διαμορφώθηκε στις +15,8 (από +10,2)

¹ Ο τρόπος υπολογισμού του δείκτη καταναλωτικής εμπιστοσύνης άλλαξε από τον Ιανουάριο του 2019. Πλέον δεν λαμβάνονται υπόψη στη διαμόρφωσή τα ισοζύγια απαντήσεων της πρόθεσης για αποταμίευση και των προβλέψεων για την ανεργία. Έχουν αντικατασταθεί από τα ισοζύγια των εκτιμήσεων για την τρέχουσα οικονομική κατάσταση των νοικοκυριών το τελευταίο 12μηνο και των προβλέψεων τους για μείζονες αγορές. Τα δύο ισοζύγια απαντήσεων που παρέμειναν στον υπολογισμό του δείκτη είναι οι προβλέψεις των καταναλωτών για την οικονομική κατάσταση του νοικοκυριού τους επόμενους 12 μήνες και οι προβλέψεις για τη γενική κατάσταση της οικονομίας. Οι σειρές των δεικτών καταναλωτικής εμπιστοσύνης σε όλες τις χώρες της ΕΕ αναθεωρήθηκαν προς τα πίσω από την DG Ecfm.

² Με την αλλαγή της σύνθεσης του δείκτη, ορισμένες χώρες οι οποίες είχαν σταθερά θετικό πρόσημο τα τελευταία χρόνια, όπως η Σουηδία, πλέον έχουν αρνητικό, ενώ εμφανίζουν θετική τιμή ορισμένες χώρες που είχαν σταθερά αρνητικό πρόσημο.

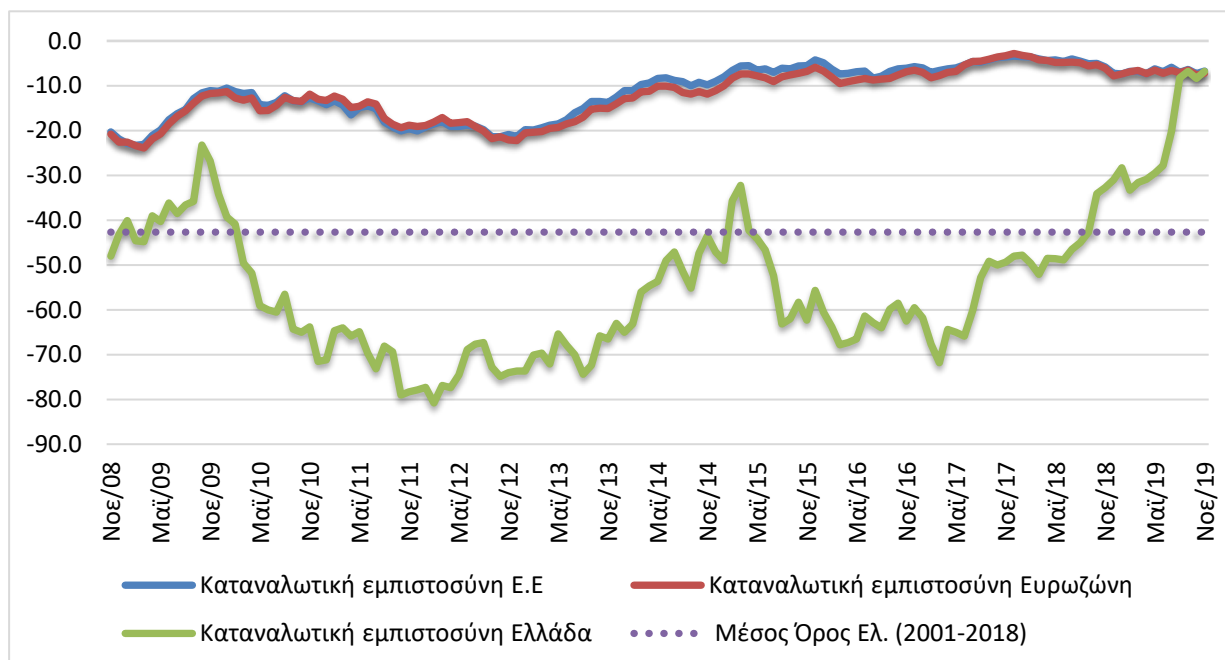
μονάδες. Το 17% των καταναλωτών (από 18%) προβλέπει ελαφρά ή αισθητή επιδείνωση της οικονομικής κατάστασης της χώρας, έναντι του 23% το οποίο αναμένει σταθερότητα. Οι αντίστοιχοι δείκτες σε ΕΕ και Ευρωζώνη διαμορφώθηκαν στις -16,6 και -14,3 μονάδες.

Πίνακας 6: Δείκτης Εμπιστοσύνης Καταναλωτών (εποχικά εξομαλυμένα στοιχεία)

Περιοχή	Ακραίες τιμές		Μέσοι όροι									
	Min	Max	2001-2018	2013	2014	2015	2016	2017	2018			
ΕΕ-28	-23,7 (Φεβρ. 2009)	-1,7 (Μάιος 2000)	-11,1	-20,1	-16,9	-9,9	-6,5	-7,1	-5,5			
Ευρωζώνη	-24,4 (Μάρ. 2009)	-1,9 (Μάιος 2000)	-12,3	-20,2	-18,3	-11,9	-8,4	-8,6	-6,0			
Ελλάδα	-80,8 (Φεβρ. 2012)	+3,2 (Απρ. 2000)	-42,7	-73,85	-69,3	-52,8	-50,3	-62,9	-58,9			
Περιοχή	2018											
	I	Φ	M	A	M	I	I	A	Σ	O	N	Δ
ΕΕ-28	-3,5	-3,6	-4	-4,4	-4,2	-4,6	-4	-4,5	-5,1	-5	-5,8	-7,2
Ευρωζώνη	-3,2	-3,5	-4,2	-4,4	-4,8	-4,8	-4,7	-4,9	-5,6	-5,3	-6,1	-7,8
Ελλάδα	-47,8	-49,6	-52,1	-48,5	-48,6	-48,9	-46,5	-45,0	-42,7	-34,1	-32,7	-31,0
Περιοχή	2019											
	I	Φ	M	A	M	I	I	A	Σ	O	N	Δ
ΕΕ-28	-7,4	-6,8	-6,8	-7,3	-6,2	-6,9	-5,9	-7,0	-6,4	-7,3	-6,7	
Ευρωζώνη	-7,4	-6,9	-6,6	-7,3	-6,5	-7,2	-6,6	-7,1	-6,5	-7,6	-7,2	
Ελλάδα	-28,3	-33,3	-31,6	-30,9	-29,5	-27,8	-20,2	-8,2	-6,8	-8,4	-6,8	

Πηγή: Ευρωπαϊκή Επιτροπή, DG Ecfm

Διάγραμμα 6: Δείκτης Εμπιστοσύνης Καταναλωτών (εποχικά εξομαλυμένα στοιχεία)



Πηγή: Ευρωπαϊκή Επιτροπή, DG Ecfm

• **Υποχώρηση πρόθεσης για μείζονες αγορές**

Η πρόθεση των καταναλωτών για σημαντικές αγορές τους προσεχείς 12 μήνες (επιπλων, ηλεκτρικών συσκευών κ.λπ.) υποχώρησε, με το σχετικό δείκτη να διαμορφώνεται στις -30,6 (από -26,6) μονάδες. Το 40% των καταναλωτών (από 33%) προέβλεψε ότι θα προβεί σε λιγότερες ή πολύ λιγότερες δαπάνες, ενώ το 9% (από 14%) αναμένει το αντίθετο. Οι ευρωπαϊκοί δείκτες διαμορφώθηκαν στις -11,4 μονάδες στην ΕΕ και στις -13,0 μονάδες στην Ευρωζώνη.

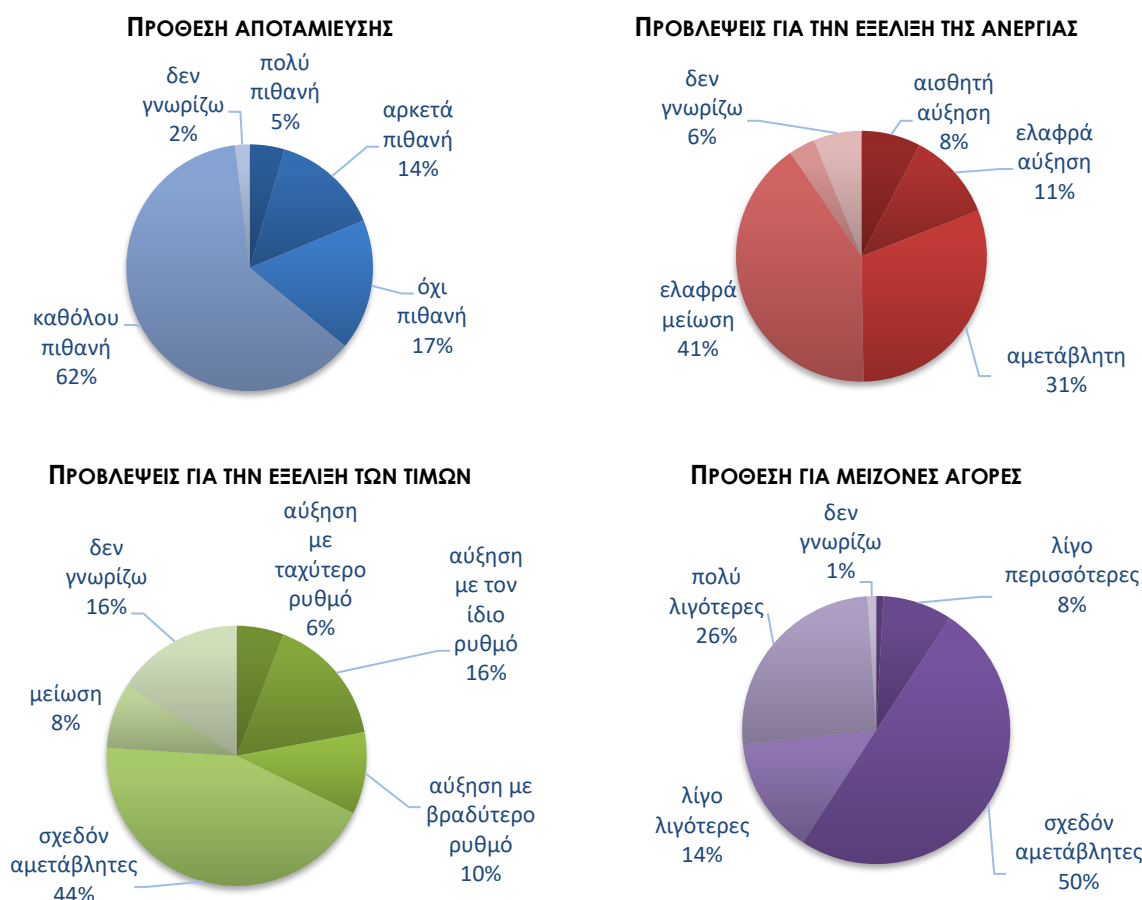
• **Σημαντική κάμψη της πρόθεσης για αποταμίευση**

Ο δείκτης της πρόθεσης για αποταμίευση τους προσεχείς 12 μήνες υποχώρησε ελαφρώς τον Νοέμβριο, καθώς διαμορφώθηκε στις -59,3 μονάδες (από -53,3). Το 79% των νοικοκυριών δεν θεωρεί πιθανή την αποταμίευση στο επόμενο 12μηνο, ενώ το 19% τη θεωρεί πιθανή ή πολύ πιθανή. Οι σχετικοί δείκτες σε ΕΕ και Ευρωζώνη διαμορφώθηκαν στις +2,9 και -0,8 μονάδες αντίστοιχα.

• **Σχεδόν αμετάβλητες οι προβλέψεις για την ανεργία**

Ο δείκτης πρόβλεψης για την εξέλιξη της ανεργίας τους προσεχείς 12 μήνες παρουσίασε οριακή υποχώρηση τον Νοέμβριο, στις -10,4 μονάδες, έναντι -10,1 μονάδων τον Οκτώβριο. Το ποσοστό των νοικοκυριών που προβλέπει μικρή ή αισθητή άνοδο της ανεργίας περιορίστηκε στο 19% (από 23%), με το 41% των ερωτηθέντων να αναμένει ελαφρά μείωσή της. Οι αντίστοιχοι δείκτες σε ΕΕ και Ευρωζώνη διαμορφώθηκαν στις +16,2 και +15,4 μονάδες αντίστοιχα.

Διάγραμμα 7: Ενδεικτικές μεταβλητές της έρευνας καταναλωτών το επόμενο 12μηνο



Πηγή: IOBE

- **Ενίσχυση των αρνητικών εκτιμήσεων για τις τιμές**

Σημαντική υποχώρηση παρουσίασε τον Νοέμβριο ο δείκτης στις προβλέψεις μεταβολών στις τιμές τους προσεχείς 12 μήνες, στις -16,4 (από -11,7) μονάδες. Το 22% των νοικοκυριών προβλέπει άνοδο τιμών με τον ίδιο ή ταχύτερο ρυθμό και το 44% αναμένει σταθερότητα. Οι αντίστοιχοι δείκτες σε ΕΕ και Ευρωζώνη διαμορφώθηκαν στις +23,3 και +19,4 μονάδες.

- **Αύξηση του ποσοστού που δηλώνει ότι «αντλεί από τις αποταμιεύσεις του»**

Σχετικά με τις εκτιμήσεις για την τρέχουσα οικονομική κατάσταση του νοικοκυριού, το ποσοστό των καταναλωτών που δηλώνει ότι «μόλις τα βγάζει πέρα» αυξήθηκε τον Νοέμβριο στο 62% (από 59%), ενώ αυξήθηκε στο 12% (από 9%) το ποσοστό όσων αναφέρουν ότι αντλούν από τις αποταμιεύσεις τους. Οι καταναλωτές που δηλώνουν ότι αποταμιεύουν λίγο ή πολύ, αποτελούν το 16% (από 22%) του συνόλου, ενώ όσοι δηλώνουν ότι «έχουν χρεωθεί» κινούνται σταθερά κοντά στο 9%.