



ΙΔΡΥΜΑ ΟΙΚΟΝΟΜΙΚΩΝ & ΒΙΟΜΗΧΑΝΙΚΩΝ ΕΡΕΥΝΩΝ

ΑΠΟΤΕΛΕΣΜΑΤΑ ΕΡΕΥΝΩΝ ΟΙΚΟΝΟΜΙΚΗΣ ΣΥΓΚΥΡΙΑΣ

ΔΕΚΕΜΒΡΙΟΣ 2014

- A. ΟΙΚΟΝΟΜΙΚΟ ΚΛΙΜΑ (ΕΛΛΑΔΑ – ΕΕ-28– ΕΥΡΩΖΩΝΗ)**
- B. ΒΙΟΜΗΧΑΝΙΑ –ΚΑΤΑΣΚΕΥΕΣ –ΛΙΑΝΙΚΟ ΕΜΠΟΡΙΟ – ΥΠΗΡΕΣΙΕΣ**
- Γ. ΚΑΤΑΝΑΛΩΤΙΚΗ ΕΜΠΙΣΤΟΣΥΝΗ (ΕΛΛΑΔΑ – ΕΕ-28– ΕΥΡΩΖΩΝΗ)**

12 Ιανουαρίου 2015

Το IOBE διεξάγει κάθε μήνα από το 1981 Έρευνες Οικονομικής Συγκυρίας στις επιχειρήσεις στους τέσσερις τομείς της οικονομίας και, από τον Μάιο του 2008, και στους καταναλωτές. Οι έρευνες αποτελούν μέρος του κοινού εναρμονισμένου προγράμματος της Ευρωπαϊκής Ένωσης (DG ECFIN) και τα αποτελέσματά τους χρησιμοποιούνται για τον υπολογισμό του δείκτη οικονομικού κλίματος σε Ελλάδα και στις υπόλοιπες ευρωπαϊκές χώρες, ενώ δημοσιεύονται αναλυτικά στις εκδόσεις της Ευρωπαϊκής Επιτροπής. Οι αναλύσεις που δημοσιεύονται κάθε μήνα με τη μορφή αυτής της έκδοσης στηρίζονται στα πρωτογενή, αναλυτικά στοιχεία για πάνω από 1000 επιχειρήσεις και αντιπροσωπευτικό δείγμα 1500 καταναλωτών, όπως προκύπτουν από τις έρευνες που διεξάγει αποκλειστικά και μόνο το IOBE για την Ελλάδα για λογαριασμό της Ευρωπαϊκής Επιτροπής.

Επόμενο δελτίο: **2 Φεβρουαρίου 2015**

A. ΟΙΚΟΝΟΜΙΚΟ ΚΛΙΜΑ: ΕΕ-28, ΕΥΡΩΖΩΝΗ, ΕΛΛΑΔΑ**Ε.Ε – ΕΥΡΩΖΩΝΗ: Στα ίδια επίπεδα το οικονομικό κλίμα σε ΕΕ και Ευρωζώνη**

Το οικονομικό κλίμα τον Δεκέμβριο παρέμεινε εκ νέου αμετάβλητο σε σχέση με τον Νοέμβριο στην ΕΕ και την Ευρωζώνη, με το σχετικό δείκτη να διαμορφώνεται αντίστοιχα στις 104,2 και στις 100,7 μονάδες πάνω από τα επίπεδα του μακροχρόνιου μέσου όρου του και στις δύο περιπτώσεις¹. Αναλυτικότερα:

Στην **Ευρωζώνη**, η παραμονή του δείκτη στα ίδια επίπεδα τον Δεκέμβριο είναι αποτέλεσμα της αντιστάθμισης που καταγράφεται στη βελτίωση των προσδοκιών σε Λιανικό εμπόριο, Υπηρεσίες, Κατασκευές και στους καταναλωτές, λόγω της επιδείνωσης του κλίματος στη Βιομηχανία. Συγκεκριμένα, στη **Βιομηχανία** ο σχετικός δείκτης μεταβάλλεται αρνητικά (-0,9), ενώ η αντίστοιχη μεταβολή στο **Λιανικό εμπόριο** (+0,7), τις **Υπηρεσίες** (+1,2) και τις **Κατασκευές** (+0,8) είναι θετική. Η **καταναλωτική εμπιστοσύνη** βελτιώνεται οριακά τον Δεκέμβριο (+0,6), ενώ σε επίπεδο χωρών, οι συνολικές προσδοκίες βελτιώνονται στην Ισπανία (+1,4) την Ιταλία (+1,3), αλλά επιδεινώνονται στην Γαλλία (-1,6) και παραμένουν αμετάβλητες στην Ολλανδία και την Γερμανία.

Στην **ΕΕ** το οικονομικό κλίμα παραμένει και εδώ σταθερό, ενώ στις δύο μεγαλύτερες οικονομίες εκτός της ζώνης του ευρώ, το Ην. Βασίλειο (-0,1) και την Πολωνία (+0,4), δεν καταγράφονται αξιοσημείωτες μεταβολές. Σε επίπεδο τομέων, οι προσδοκίες της ΕΕ στη Βιομηχανία, το Λιανικό Εμπόριο, τις Κατασκευές και στους καταναλωτές ακολουθούν τις αντίστοιχες τάσεις της Ευρωζώνης, ενώ στις Υπηρεσίες παραμένουν αμετάβλητες. Μάλιστα, στο Λιανικό Εμπόριο και τις Κατασκευές, οι θετικές εξελίξεις είναι εντονότερες στην ΕΕ. Αναλυτικότερα:

- Στη **Βιομηχανία**, οι δείκτες επιχειρηματικών προσδοκιών διαμορφώνονται στις -3,6 και τις -5,2 μονάδες σε ΕΕ και Ευρωζώνη αντίστοιχα. Οι *προβλέψεις για την εξέλιξη της παραγωγής* δεν μεταβάλλονται σημαντικά, ενώ στις *εκτιμήσεις για τα επίπεδα παραγγελιών και ζήτησης* καταγράφεται μικρή αποδυνάμωση. Τέλος, οι δείκτες των *εκτιμήσεων για τα αποθέματα* σε ΕΕ και Ευρωζώνη αυξάνονται ελαφρά.
- Στις **Υπηρεσίες**, οι δείκτες προσδοκιών διαμορφώνονται στις +8,5 και +5,6 μονάδες αντίστοιχα σε ΕΕ και Ευρωζώνη. Οι *εκτιμήσεις των επιχειρήσεων για την τρέχουσα δραστηριότητά τους* βελτιώνονται ήπια και στις δύο ζώνες, ενώ οι *εκτιμήσεις για την τρέχουσα ζήτηση* και οι *προβλέψεις των επιχειρήσεων για τη βραχυπρόθεσμη εξέλιξη της ζήτησης* ενισχύονται ελαφρά μόνο στην Ευρωζώνη.
- Στο **Λιανικό Εμπόριο**, οι σχετικοί δείκτες διαμορφώνονται στις -0,4 μονάδες στην ΕΕ και τις -5,3 μονάδες στην Ευρωζώνη. Οι *εκτιμήσεις για την τρέχουσα επιχειρηματική δραστηριότητα* βελτιώνονται, περισσότερο στην ΕΕ, , ενώ οι *εκτιμήσεις για τα αποθέματα* υποδηλώνουν μικρή αποκλιμάκωση στην ΕΕ. Τέλος, ανοδικά κινείται ο δείκτης των *προβλέψεων για τις πωλήσεις τους επόμενους μήνες*, λιγότερο στην Ευρωζώνη και εντονότερα στην ΕΕ.
- Στις **Κατασκευές**, ο δείκτης επιχειρηματικών προσδοκιών κινείται στις -18,7 και -25,5 μονάδες σε ΕΕ και Ευρωζώνη αντίστοιχα. Τόσο στην ΕΕ, όσο και στην Ευρωζώνη, οι αρνητικές *προβλέψεις*

¹ Σε σύγκριση με το δελτίο τύπου Νοεμβρίου, ο δείκτης κλίματος στην Ευρωζώνη αναθεωρήθηκε προς τα κάτω κατά ένα δεκαδικό ψηφίο (σε 100,7), λόγω των προς τα κάτω αναθεωρήσεων των γαλλικών στοιχείων της έρευνας των επιχειρήσεων, οι οποίες αντισταθμίστηκαν μόνο εν μέρει από την ανοδική αναθεώρηση των ιταλικών στοιχείων της έρευνας των καταναλωτών.

για το επίπεδο των εργασιών εξομαλύνονται, όπως συμβαίνει και με τις προβλέψεις για την απασχόληση, αλλά μόνο στην ΕΕ.

Πίνακας 1: Δείκτες Οικονομικού Κλίματος (1990-2013=100, εποχικά εξομαλυμένα στοιχεία)¹

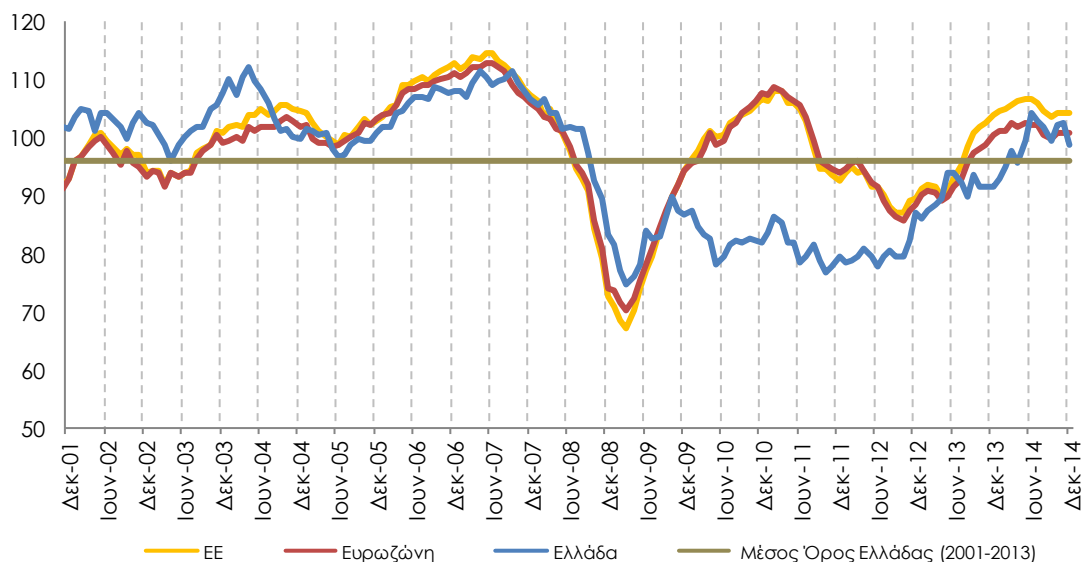
Περιοχή	Ακραίες τιμές ²		Μέσος όρος										
	Min	Max	2001-2013	2009	2010	2011	2012	2013					
ΕΕ-28	67,2 Μαρ-09	114,1 Ιουν-07	99,0	79,6	101,9	101,3	91,0	95,9					
Ευρωζώνη	70,0 Μαρ-09	113,5 Ιαν-01	98,4	80,8	101,4	102,2	90,8	93,8					
Ελλάδα	74,4 Μαρ-09	111,9 Απρ-04	96,1	82,3	82,3	81,0	80,3	90,8					
Περιοχή	2013												
	Ι	Φ	Μ	Α	Μ	Ι	Ι	Α	Σ	Ο	Ν	Δ	
ΕΕ-28	91,3	91,8	91,6	89,9	91,0	92,8	95,4	98,5	100,9	101,9	102,4	103,8	
Ευρωζώνη	90,1	90,8	90,5	89,0	89,8	91,7	92,9	95,7	97,3	98,1	98,8	100,4	
Ελλάδα	86,1	87,3	88,5	89,5	94,1	94,0	92,1	89,7	93,5	91,7	91,6	91,4	
Περιοχή	2014												
	Ι	Φ	Μ	Α	Μ	Ι	Ι	Α	Σ	Ο	Ν	Δ	
ΕΕ-28	104,7	105,0	105,5	106,4	106,6	106,5	105,9	104,7	103,6	104,2	104,1	104,2	
Ευρωζώνη	101,0	101,2	102,5	102,0	102,6	102,1	102,2	100,6	99,9	100,7	100,7	100,7	
Ελλάδα	92,9	95,1	97,7	95,8	99,4	104,1	103,0	102,0	99,3	102,2	102,7	98,9	

¹ Ο Δείκτης Οικονομικού Κλίματος είναι το σταθμισμένο άθροισμα των Δεικτών Επιχειρηματικών Προσδοκιών στη Βιομηχανία, τις Κατασκευές, το Λιανικό Εμπόριο, τις Υπηρεσίες και του Δείκτη Καταναλωτικής Εμπιστοσύνης.

² Οι ακραίες τιμές αναφέρονται στην περίοδο 2001-2012, σε όλους τους πίνακες

Πηγή: Ευρωπαϊκή Επιτροπή, DG Ecfm

Διάγραμμα 1: Δείκτες Οικονομικού Κλίματος Ε.Ε-28 και Ελλάδα (1990-2013=100, εποχικά εξομαλυμένα στοιχεία)



Πηγή: Ευρωπαϊκή Επιτροπή, DG Ecfm

- Ο **Δείκτης Καταναλωτικής Εμπιστοσύνης** διαμορφώνεται στις -7,5 και -10,9 μονάδες στην ΕΕ και την Ευρωζώνη αντίστοιχα. Οι **προβλέψεις των καταναλωτών για την οικονομική κατάσταση του νοικοκυριού τους** βελτιώνονται οριακά και στις δύο ζώνες, με τις αντίστοιχες

για την οικονομική κατάσταση της χώρας να κερδίζουν μεγαλύτερο έδαφος. Στην πρόθεση για αποταμίευση καταγράφεται μικρή βελτίωση στην ΕΕ, ενώ οι προβλέψεις για την εξέλιξη της ανεργίας δεν μεταβάλλονται σε καμία ζώνη.

- Τέλος, ο δείκτης επιχειρηματικών προσδοκιών στις **Χρηματοοικονομικές Υπηρεσίες** (δεν περιλαμβάνεται στο δείκτη οικονομικού κλίματος) κερδίζει εκ νέου έδαφος και στις δύο ζώνες, φθάνοντας στις 19 (από 14,9) και τις 14,8 (από 10,4) μονάδες σε ΕΕ και Ευρωζώνη αντίστοιχα. Από τα επιμέρους στοιχεία, οι εκτιμήσεις για την τρέχουσα κατάσταση των επιχειρήσεων βελτιώνονται σημαντικά και στις δύο ζώνες, όπως συμβαίνει και με τις προβλέψεις της ζήτησης στο επόμενο τρίμηνο, αλλά και τις εκτιμήσεις για την τρέχουσα πορεία της ζήτησης, με τις τελευταίες όμως μόνο στην ΕΕ.

ΕΛΛΑΔΑ: Σημαντική επιδείνωση του οικονομικού κλίματος στο χαμηλότερο επίπεδο του από τον Απρίλιο

Ο Δείκτης Οικονομικού Κλίματος στην Ελλάδα τον Δεκέμβριο υποχωρεί αισθητά, κινούμενος κατά 3,8 μονάδες χαμηλότερα, και φθάνοντας στις 98,9 μονάδες, στη χαμηλότερη επίδοσή του από τον περασμένο Απρίλιο. Σε όλους τους επιμέρους τομείς της οικονομίας – εκτός των Κατασκευών - καταγράφεται αποδυνάμωση των προσδοκιών, η οποία είναι ιδιαίτερα έντονη στις Υπηρεσίες και το Λιανικό Εμπόριο, ενώ και η καταναλωτική εμπιστοσύνη επιδεινώνεται σημαντικά. Διακόπεται έτσι μία περίοδος βελτίωσης των προσδοκιών, καθώς είναι σαφές ότι η πολιτική αβεβαιότητα που δημιουργήθηκε τον Δεκέμβριο εν όψει των βουλευτικών εκλογών επηρέασε καθοριστικά τις εκτιμήσεις επιχειρήσεων και καταναλωτών. Θα πρέπει να σημειωθεί ότι αν και η έρευνα ολοκληρώθηκε πριν την οριστικοποίηση των εκλογών, η προκήρυξή τους φαίνεται να είχε προεξοφληθεί αρκετά νωρίτερα. Πάντως θα πρέπει να σημειωθεί ότι συνολικά το 2014 ο δείκτης κινήθηκε στο υψηλότερο επίπεδο της τελευταίας εξαετίας, γεγονός που συγκλίνει άλλωστε με τη σταθεροποίηση της οικονομικής μεγέθυνσης, όπως αποτυπώνεται και στα επίσημα στατιστικά στοιχεία. Αναλυτικότερα:

- στη **Βιομηχανία**, τόσο οι προβλέψεις για τη βραχυπρόθεσμη εξέλιξη της παραγωγής όσο και οι εκτιμήσεις για το τρέχον επίπεδο παραγγελιών και ζήτησης επιδεινώνονται, ενώ και ο δείκτης των αποθεμάτων υποδηλώνει χαμηλότερη ρευστοποίηση.
- στις **Υπηρεσίες**, οι εκτιμήσεις των επιχειρήσεων για την τρέχουσα δραστηριότητά τους κινούνται πτωτικά, όπως και οι προβλέψεις για τη βραχυπρόθεσμη εξέλιξη της ζήτησης και, περισσότερο, οι εκτιμήσεις για την τρέχουσα ζήτηση.
- στο **Λιανικό Εμπόριο**, οι εκτιμήσεις για τις τρέχουσες πωλήσεις αποδυναμώνονται, όπως επίσης και οι προβλέψεις για τις βραχυπρόθεσμες πωλήσεις, με το ισοζύγιο των αποθεμάτων να κινείται αυξητικά.
- στις **Κατασκευές**, οι προβλέψεις για το πρόγραμμα εργασιών των επιχειρήσεων βελτιώνονται, ενώ αντίθετα ο αρνητικός δείκτης των προβλέψεων για την απασχόληση επιδεινώνεται περαιτέρω.
- στην **Καταναλωτική Εμπιστοσύνη**, οι προβλέψεις για την οικονομική κατάσταση του νοικοκυριού και εκείνες για την οικονομική κατάσταση της χώρας το επόμενο 12μηνο εξασθενούν σημαντικά, ενώ οι προθέσεις για αποταμίευση επιδεινώνονται ελαφρά και οι δυσοίωνες προβλέψεις για την εξέλιξη της ανεργίας εντείνονται.

ΒΙΟΜΗΧΑΝΙΑ: Κάμψη παραγωγής, λόγω επιδείνωσης των προβλέψεων για την παραγωγή και των εκτιμήσεων στις παραγγελίες

Ο Δείκτης Επιχειρηματικών Προσδοκιών στη Βιομηχανία διαμορφώθηκε αισθητά χαμηλότερα τον Δεκέμβριο σε σχέση με τον Νοέμβριο, στις 90,6 (από 96,9) μονάδες, ωστόσο υψηλότερα σε σχέση με το αντίστοιχο περυσινό του επίπεδο (83,4 μονάδες). **Από τις βασικές μεταβλητές του δείκτη, οι προβλέψεις για την παραγωγή τους προσεχείς μήνες επιδεινώνονται εκ νέου, με το ισοζύγιο στις εκτιμήσεις για τα αποθέματα να διευρύνεται και τις εκτιμήσεις για τις παραγγελίες και τη ζήτηση να χάνουν έδαφος.** Αναλυτικά:

α) Ως προς το **επίπεδο παραγγελιών και τρέχουσας ζήτησης**, ο σχετικός αρνητικός δείκτης διευρύνεται ελαφρώς τον Δεκέμβριο σε σχέση με τον Νοέμβριο, στις -16 (από -13) μονάδες, με το 26% (από 24%) των επιχειρήσεων να δηλώνει χαμηλές για την εποχή παραγγελίες και το 1/10 να αναφέρει το αντίθετο.

β) Στις **προβλέψεις για την εξέλιξη της παραγωγής τους προσεχείς 3-4 μήνες**, ο σχετικός δείκτης κινείται και πάλι πτωτικά, κατά 10 μονάδες, στις +5, με το 18% (από 27%) των επιχειρήσεων να προβλέπει ανάκαμψη της παραγωγής του το επόμενο τρίμηνο και το 14% εκ νέου μείωσή της.

γ) Σταθερά ανοδική είναι το τελευταίο τρίμηνο η τάση στις εκτιμήσεις για τα **αποθέματα έτοιμων προϊόντων**, με το σχετικό ισοζύγιο να φθάνει στις +11 (από +6) μονάδες. Το 19% (από 17%) των επιχειρήσεων συνεχίζει να αναφέρει υψηλά για την εποχή αποθέματα και το 8% (από 11%) αντίθετα δηλώνει χαμηλά αποθέματα.

δ) Ως προς τους δείκτες που συνδέονται με την **εξαγωγική δραστηριότητα των επιχειρήσεων**, η τάση είναι πτωτική ως προς τις **τρέχουσες εκτιμήσεις για τις εξαγωγές το τελευταίο τρίμηνο** (+10 από +16 μον. το ισοζύγιο) και τις **προβλέψεις για εξαγωγές τους προσεχείς μήνες** (0 από +10 μον.). Αντιθέτως, σημειώνεται βελτίωση στις **εκτιμήσεις για τις παραγγελίες και τη ζήτηση εξωτερικού** (-6 από -15 μον. ο δείκτης).

ε) Το ισοζύγιο στις **προβλέψεις για τις πωλήσεις τους προσεχείς μήνες** καταγράφει μικρή άνοδο και διαμορφώνεται στις +13 (από +11) μονάδες, με το 11% (από 18%) των επιχειρήσεων να αναμένει μείωση πωλήσεων το επόμενο διάστημα και το 24% (από 29%) άνοδο. Αντίθετα με τις προβλέψεις, πτωτικά κινούνται οι **εκτιμήσεις για τις τρέχουσες πωλήσεις** (στις +12 από +17 μον. ο σχετικός δείκτης).

στ) Οι **μήνες εξασφαλισμένης παραγωγής** υποχωρούν και τον Δεκέμβριο σε σχέση με τον Νοέμβριο, στους 3,9 (από 4,5) μήνες, ενώ σε οριακώς ανώτερο από τον προηγούμενο μήνα επίπεδο και μάλιστα στο υψηλότερο φετινό, κινείται το **ποσοστό χρησιμοποίησης εργοστασιακού δυναμικού** (70,7% από 69,1%).

ζ) Ο δείκτης **προβλέψεων για την απασχόληση** μεταβάλλεται αρνητικά, στις -3 (από +1) μονάδες, με το 10% των επιχειρήσεων να προβλέπει πτώση της απασχόλησης εντός του προσεχούς τριμήνου και αντίθετως, το 7% (από 12%) άνοδο.

η) Στις **προβλέψεις για τις μεταβολές των τιμών**, ο σχετικός αρνητικός δείκτης διαμορφώνεται στις -6 (από -9) μονάδες, με το 78% (από 85%) των επιχειρήσεων να προβλέπει σταθερότητα τιμών το επόμενο τρίμηνο και το 8% (από 3%) άνοδό τους.

Σε επίπεδο βασικών τομέων, οι επιχειρηματικές προσδοκίες κινούνται πτωτικά σε όλους τους τομείς. Αναλυτικά:

Ο Δείκτης Επιχειρηματικών Προσδοκιών στα **Καταναλωτικά Αγαθά** μεταβάλλεται αρνητικά τον Δεκέμβριο σε σχέση με τον Νοέμβριο, φθάνοντας τις 94,6 (από 101,1) μονάδες. Από τους βασικούς δείκτες, το ισοσκελισμένο ισοζύγιο παραγγελιών και εγχώριας ζήτησης χάνει έδαφος και διαμορφώνεται στις -13 μονάδες, ενώ στην προβλεπόμενη παραγωγή, ο σχετικός δείκτης κινείται επίσης πτωτικά, κατά 5 μονάδες, στις +13 μονάδες. Ο δείκτης των αποθεμάτων διαμορφώνεται στις +6 (από +4) μονάδες. Από τα υπόλοιπα στοιχεία, το ισοζύγιο των προβλέψεων για τις προβλεπόμενες εξαγωγές χάνει 9 μονάδες, κινούμενο στις -9, με τις παραγγελίες και τη ζήτηση εξωτερικού να αποδυναμώνονται επίσης (-13 από -10 μον. το ισοζύγιο). Οι προβλέψεις για την απασχόληση υποχωρούν οριακά, με το σχετικό ισοζύγιο να ισοσκελίζεται και το 80% (από 72%) των επιχειρήσεων να αναμένει σταθερότητα στην αγορά εργασίας. Τέλος, οι αρνητικές προβλέψεις για τις τιμές κινούνται ελαφρώς προς τα κάτω (στις -12 από -10 μον. ο σχετικός δείκτης).

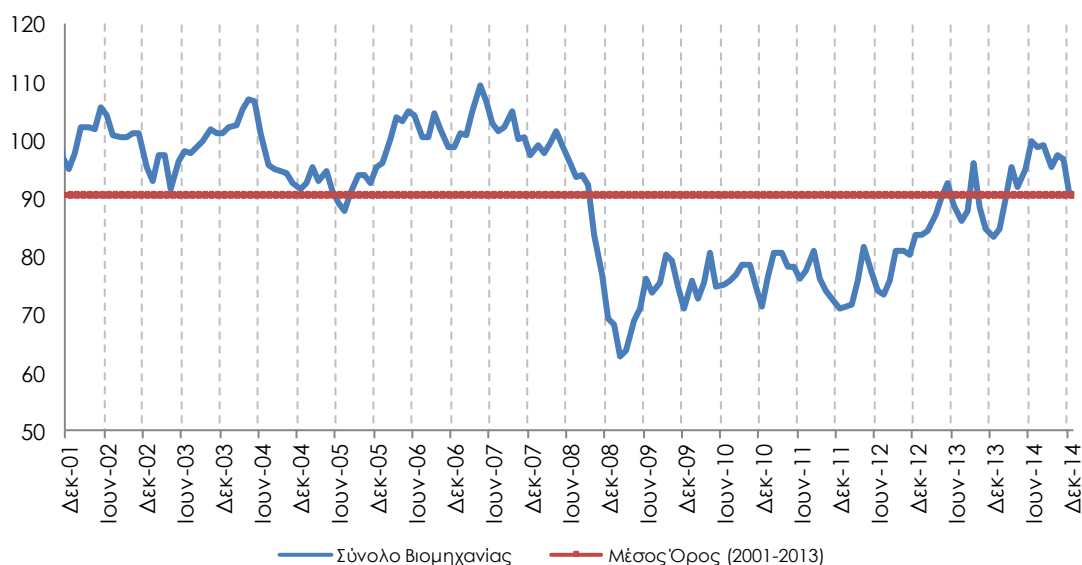
Πίνακας 2: Δείκτης Επιχειρηματικών Προσδοκιών στη Βιομηχανία

Τομείς		Ακραίες τιμές			Μέσος όρος						
Βιομηχανία (1996-2006=100)		Min	Max	2001-2013	2009	2010	2011	2012	2013		
		62,8 Φεβ-09	109,5 Απρ-07	90,7	72,1	75,8	76,9	77,2	87,8		
2013											
Ι	Φ	Μ	Α	Μ	Ι	Ι	Α	Σ	Ο	Ν	Δ
83,7	84,4	87,1	90,3	92,6	88,8	86,2	88,0	96,1	88,4	84,6	83,4
2014											
Ι	Φ	Μ	Α	Μ	Ι	Ι	Α	Σ	Ο	Ν	Δ
84,7	89,9	95,5	91,9	95,1	99,9	98,9	99,1	95,3	97,4	96,9	90,6

Σημείωση: Ο δείκτης επιχειρηματικών προσδοκιών υπολογίζεται με βάση τις προβλέψεις παραγωγής, τις εκτιμήσεις για το ύψος των αποθεμάτων και τις εκτιμήσεις για τις παραγγελίες και τη ζήτηση.

Πηγή: IOBE

Διάγραμμα 2: Δείκτης Επιχειρηματικών Προσδοκιών στη Βιομηχανία (1996-2006=100)



Πηγή: IOBE

Ο δείκτης επιχειρηματικών προσδοκιών στα **Κεφαλαιουχικά Αγαθά** μειώνεται οριακά τον Δεκέμβριο σε σχέση με τον Νοέμβριο, στις 95,7 (από 97,2) μονάδες. Από τις κύριες μεταβλητές, η έντονη πτώση στο ισοζύγιο των προβλέψεων για την παραγωγή (+4 από +22 μον.) και στις εκτιμήσεις για τις παραγγελίες και τη ζήτηση (-27 από -21 μον. ο δείκτης), αντισταθμίζεται εν μέρει από την αποκλιμάκωση του ισοζυγίου στις εκτιμήσεις για τα αποθέματα (στις -14 από +5 μον.). Στα υπόλοιπα στοιχεία δραστηριότητας, έντονη αποκλιμάκωση παρουσιάζουν όλοι οι δείκτες για τις εξαγωγικές εκτιμήσεις και προβλέψεις, ενώ ελαφρώς πτωτική είναι και η τάση στις προβλέψεις για την βραχυπρόθεσμη εξέλιξη της απασχόλησης του κλάδου (+5 από +8 μον. το σχετικό ισοζύγιο). Τέλος, ως προς τις τιμές, ο σχετικός δείκτης ανέρχεται στη -1 μονάδα (από -9 μον.), με το 84% των επιχειρήσεων να αναμένει εκ νέου σταθερότητα.

Πτωτικά κινείται τον Δεκέμβριο σε σύγκριση με τον Νοέμβριο ο δείκτης επιχειρηματικών προσδοκιών και στα **Ενδιάμεσα Αγαθά**, στις 88,5 (από 92,3) μονάδες. Το ισοζύγιο των προβλέψεων για τη βραχυπρόθεσμη εξέλιξη της παραγωγής χάνει 11 μονάδες, κινούμενο στις -11 μονάδες, ενώ στα αποθέματα καταγράφεται αισθητή άνοδος, με το σχετικό δείκτη να ανέρχεται στις +21 (από +9) μονάδες. Οι εξελίξεις αυτές εν μέρει αντισταθμίζονται μόνο από την άνοδο κατά 6 μονάδες του αρνητικού ισοζυγίου των εκτιμήσεων για τις τρέχουσες παραγγελίες και τη ζήτηση (στις -17 μον.). Στα υπόλοιπα στοιχεία δραστηριότητας, ανοδική είναι η τάση στις τρέχουσες εκτιμήσεις για τις εξαγωγές του τομέα, με το δείκτη των εξαγωγικών προβλέψεων όμως να μην μεταβάλλεται από τις -4 μονάδες. Ως προς την προσδοκώμενη απασχόληση του κλάδου, ο σχετικός αρνητικός δείκτης διευρύνεται ελαφρά στις -9 μονάδες (από -4), ενώ τέλος στις τιμές, ο σχετικός αρνητικός δείκτης αμβλύνεται στις -2 (από -7) μονάδες.

ΚΑΤΑΣΚΕΥΕΣ: Βελτίωση προσδοκιών, επανακάμπτουν οι προγραμματισμένες εργασίες στα Δημόσια Έργα

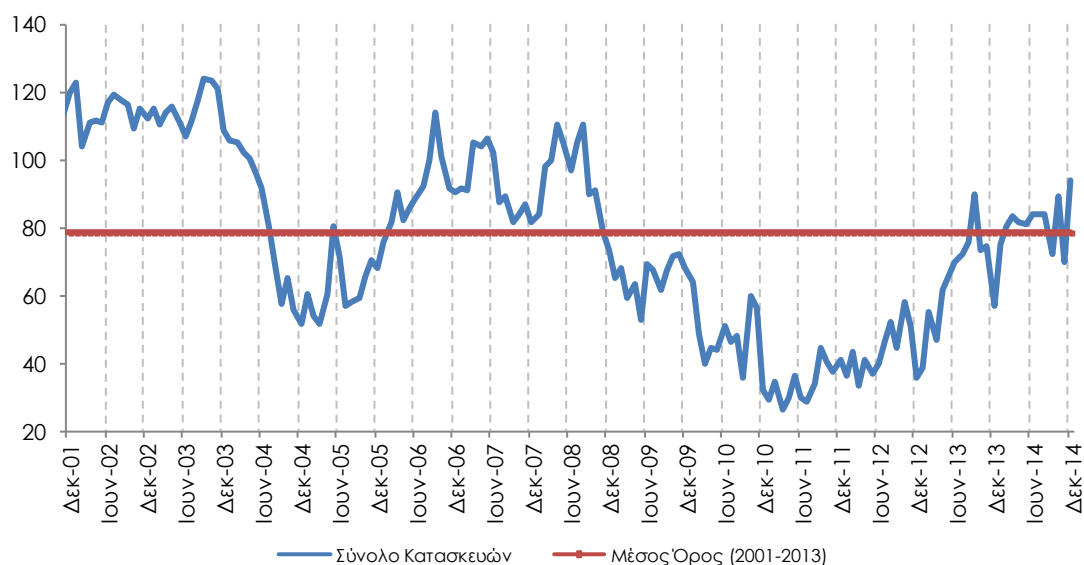
Ο Δείκτης Επιχειρηματικών Προσδοκιών στις Κατασκευές κερδίζει έδαφος τον Δεκέμβριο, μετά την έντονη υποχώρησή του τον Νοέμβριο, διαμορφούμενος στις 80,7 (από 69,6) μονάδες). **Η άνοδος εκπορεύεται από τις αρκετά λιγότερο δυσμενείς εκτιμήσεις για τις προγραμματισμένες εργασίες στα Δημόσια έργα και την επιστροφή του σχετικού δείκτη στα επίπεδα του Οκτωβρίου. Πάντως, οι προβλέψεις για την απασχόληση του κλάδου στο σύνολό του, επιδεινώνονται ελαφρά τον Δεκέμβριο.** Αναλυτικά, ο αρνητικός δείκτης προβλέψεων για το πρόγραμμα εργασιών των επιχειρήσεων εξομαλύνεται σημαντικά, κινούμενος στις -30 (από -57) μονάδες, με το 54% (από 67%) των επιχειρήσεων να διατυπώνει απαισιόδοξες προβλέψεις για το επίπεδο των εργασιών του επόμενου τρίμηνο και το ¼ (από 1/10) να αναφέρει το αντίθετο. Στον αντίποδα, το ισοζύγιο προβλέψεων για την απασχόληση υποχωρεί στις -16 (από -10) μονάδες, ενώ από τα υπόλοιπα στοιχεία δραστηριότητας, ο δείκτης των εκτιμήσεων για την τρέχουσα πορεία εργασιών των επιχειρήσεων μεταβάλλεται αρνητικά (στις -14 από -9 μον.). Οι μήνες εξασφαλισμένης δραστηριότητας διαμορφώνονται στους 11,3 (από 11), ενώ στο πεδίο των τιμών, το σχετικό αρνητικό ισοζύγιο διευρύνεται στις -13 (από -5) μονάδες. Τέλος, τον Δεκέμβριο περιορίζεται ελαφρώς στο 11% (από 15%) το ποσοστό των επιχειρήσεων του τομέα που αναφέρουν απρόσκοπτη επιχειρηματική λειτουργία. Από τις υπόλοιπες επιχειρήσεις, το 27% επισημαίνει τη χαμηλή ζήτηση, το 32% την ανεπαρκή χρηματοδότηση, το 6% τις καιρικές συνθήκες και ένα 11% παράγοντες όπως η γραφειοκρατία, ο έντονος ανταγωνισμός κ.α. ως τα βασικότερα κωλύματα στη λειτουργία τους.

Πίνακας 3: Δείκτης Επιχειρηματικών Προσδοκιών στις Κατασκευές

Τομέας	Ακραίες τιμές		Μέσος όρος								
	Min	Max	2001-2013	2009	2010	2011	2012	2013			
Κατασκευές (1996-2006=100)	26,3 Μαρ-11	123,8 Σεπ-03	78,6	65,5	47,4	34,2	43,2	65,0			
2013											
Ι	Φ	Μ	Α	Μ	Ι	Ι	Α	Σ	Ο	Ν	Δ
38,5	55,0	47,1	61,5	65,7	69,5	72,3	75,9	89,7	73,6	74,4	56,9
2014											
Ι	Φ	Μ	Α	Μ	Ι	Ι	Α	Σ	Ο	Ν	Δ
75,2	80,4	83,2	81,3	80,9	84,2	84,1	84,0	72,4	89,4	69,6	80,7

Σημείωση: Ο δείκτης επιχειρηματικών προσδοκιών υπολογίζεται με βάση τις εκτιμήσεις για το πρόγραμμα των εργασιών και τις προβλέψεις για την απασχόληση.

Πηγή: IOBE

Διάγραμμα 3: Δείκτης Επιχειρηματικών Προσδοκιών στις Κατασκευές (1996-2006=100)

Πηγή: IOBE

Αναλυτικά στους επιμέρους κλάδους:

Ο δείκτης επιχειρηματικών προσδοκιών στις **Ιδιωτικές Κατασκευές** κινείται πτωτικά και τον Δεκέμβριο, στις 50,9 (από 57,1) μονάδες, υψηλότερα έναντι της αντίστοιχης, εξαιρετικά χαμηλής περυσινής του επίδοσης (26,4 μον.). Η νέα επιδείνωση του δείκτη οφείλεται στις δυσμενέστερες προβλέψεις για την απασχόληση του κλάδου (-24 από -3 μον. το σχετικό ισοζύγιο), αφού στις αντίστοιχες για το επίπεδο προγραμματισμένων εργασιών καταγράφεται μικρή θετική μεταβολή (-71 από -80 μον. το ισοζύγιο). Σε ότι αφορά τα υπόλοιπα στοιχεία δραστηριότητας, οι εκτιμήσεις για την τρέχουσα πορεία εργασιών των επιχειρήσεων χάνουν έδαφος (-39 από -18 μον. ο σχετικός δείκτης), ενώ οι μήνες εξασφαλισμένης δραστηριότητας υποχώρησαν ελαφρώς, στους 3,1 από 3,9 μήνες. Σε επίπεδο τιμών, οι αποπληθωριστικές προσδοκίες εντείνονται (-34 από -16 μον. ο σχετικός δείκτης), ενώ τέλος, παραμένει στο 16% των επιχειρήσεων το ποσοστό εκείνων που δεν αναφέρουν προσκόμματα στη λειτουργία τους, με το 36% των ερωτηθέντων να δηλώνουν ως βασικότερο εμπόδιο τη χαμηλή ζήτηση, το 33% την ανεπάρκεια χρηματοδότησης και το 15% τους λοιπούς παράγοντες.

Άνοδο καταγράφει τον Δεκέμβριο σε σύγκριση με τον Νοέμβριο ο δείκτης επιχειρηματικών προσδοκιών στις **Κατασκευές Δημοσίων Έργων**, φθάνοντας στις 90,3 (από 74,5) μονάδες,

επίπεδο πολύ υψηλότερο σε σχέση με το αντίστοιχο περυσινό (71,7 μον.). Η έντονη πτώση του περασμένου μήνα στην προγραμματισμένη δραστηριότητα του κλάδου δίνει τη θέση της σε άνοδο του σχετικού δείκτη, ο οποίος επανέρχεται σχεδόν στα επίπεδα Οκτωβρίου (-20 από -51 μον.). Στις προβλέψεις για την απασχόληση καταγράφεται οριακή αρνητική μεταβολή (στις -14 μον. ο δείκτης), με το 1/3 των επιχειρήσεων να αναμένει μείωση των θέσεων εργασίας το επόμενο χρονικό διάστημα. Από τις υπόλοιπες μεταβλητές, οι εκτιμήσεις για τις τρέχουσες εργασίες των επιχειρήσεων επιδεινώνονται, όμως ήπια (-9 από -6 μον. το ισοζύγιο), ενώ στις τιμές, η αποπληθωριστική τάση εντείνεται ελαφρώς (-8 από -2 μον. ο δείκτης). Τέλος, υποχωρεί στο 10% (από 15%) το ποσοστό των επιχειρήσεων που δηλώνει απρόσκοπτη επιχειρηματική λειτουργία, ενώ το 1/4 αναφέρει τη χαμηλή ζήτηση, το 31% την ελλιπή χρηματοδότηση και το 27% την τρέχουσα οικονομική κατάσταση ως τα κυριότερα επιχειρηματικά κωλύματα.

ΛΙΑΝΙΚΟ ΕΜΠΟΡΙΟ: Εξασθένηση επιχειρηματικών προσδοκιών, υποχώρηση πωλήσεων

Ο δείκτης επιχειρηματικών προσδοκιών στο **Λιανικό Εμπόριο** υποχωρεί σημαντικά τον τελευταίο μήνα του έτους στις 92,6 μονάδες (από 100,3 μονάδες τον Νοέμβριο), σε υψηλότερη πάντως επίδοση από την αντίστοιχη περυσινή (75,5 μονάδες). **Οι θετικές εκτιμήσεις για τις τρέχουσες πωλήσεις εξασθενούν, ενώ αποδυναμώνονται και οι προβλέψεις για τη βραχυπρόθεσμη εξέλιξή τους. Οι αρνητικές εκτιμήσεις για το επίπεδο των αποθεμάτων περιορίζονται ελαφρά, ενώ από τους εξεταζόμενους κλάδους, μόνο στα Είδη Οικιακού Εξοπλισμού οι επιχειρηματικές προσδοκίες βελτιώνονται.** Αναλυτικά, οι εκτιμήσεις των επιχειρήσεων για τις τρέχουσες πωλήσεις τους αλλάζουν τάση, με το σχετικό δείκτη να γίνεται οριακά αρνητικός (στη -1 από +6 μονάδες) και το 37% (από 30%) των επιχειρήσεων να αναφέρει χαμηλές πωλήσεις. Αλλά και ο θετικός δείκτης προβλέψεων για την εξέλιξη των πωλήσεων το επόμενο τρίμηνο εξασθενεί, κινούμενος στις +2 (από +14) μονάδες. Στις εκτιμήσεις για τα αποθέματα, ο σχετικός δείκτης διαμορφώνεται στις -5 (από -11) μονάδες, ενώ από τα υπόλοιπα στοιχεία δραστηριότητας, το ισοζύγιο στις παραγγελίες προς προμηθευτές μειώνεται κατά 6 μονάδες και διαμορφώνεται στις +8 μονάδες. Στις προβλέψεις για την απασχόληση, ο σχετικός θετικός δείκτης κινείται στα ίδια επίπεδα τον Δεκέμβριο, στις +20 μονάδες, ενώ ως προς τις τιμές, ο αρνητικός δείκτης για τη βραχυπρόθεσμη εξέλιξή τους περιορίζεται ελαφρά στις -2 (από -5) μονάδες.

Οι εξελίξεις σε επιμέρους κλάδους του Λιανικού εμπορίου είναι οι εξής:

Ο δείκτης επιχειρηματικών προσδοκιών στα **Τρόφιμα – Ποτά – Καπνός** επιδεινώνεται σημαντικά τον Δεκέμβριο σε σχέση με τον Νοέμβριο, φθάνοντας στις 82,2 (από 98,2) μονάδες, στα ίδια επίπεδα σε σχέση με τον αντίστοιχο περυσινό μήνα. Ως προς τις τρέχουσες πωλήσεις, ο σχετικός δείκτης ισοσκελίζεται, χάνοντας τις 31 μονάδες του Νοεμβρίου, ενώ το ισοζύγιο των πωλήσεων της επόμενης περιόδου μειώνεται επίσης (+15 από +20 μον.). Στα αποθέματα, ο σχετικός δείκτης αναρριχάται στις +23 (από +2) μονάδες, ενώ στις προβλέψεις των παραγγελιών προς προμηθευτές καταγράφεται άνοδος στο σχετικό ισοζύγιο (+20 από +9 μον.). Στην προβλεπόμενη εξέλιξη της απασχόλησης του κλάδου, ο δείκτης παραμένει θετικός στις +27 μονάδες, ενώ τέλος, στις τιμές, ο αρνητικός δείκτης διευρύνεται στις -13 (από -4) μονάδες, με το 16% (από 18%) των επιχειρήσεων να προβλέπει μείωσή τους και το 3% (από 13%) άνοδο.

Πτωτικά κινείται και ο δείκτης επιχειρηματικών προσδοκιών στα **Υφάσματα – Ένδυση – Υπόδηση**, ο οποίος φθάνει στις 81,8 (από 101) μονάδες, επίδοση ανάλογη σε σύγκριση με την αντίστοιχη περυσινή. Από τα βασικά στοιχεία δραστηριότητας, οι εκτιμήσεις για τις τρέχουσες πωλήσεις

κινούνται εντόνως πτωτικά (στις -58 από +1 μον. το ισοζύγιο), ενώ αντίθετα οι προβλέψεις για την επόμενη περίοδο κερδίζουν ελαφρά έδαφος (στις +14 από +11 μον. ο δείκτης). Στα αποθέματα καταγράφεται μικρή θετική μεταβολή των 3 μονάδων στο σχετικό δείκτη (στις +8 μον.), ενώ από τα υπόλοιπα στοιχεία δραστηριότητας, αρνητική είναι η τάση στις παραγγελίες προς προμηθευτές το επόμενο τρίμηνο (-18 από -1 μον. το ισοζύγιο). Στις προβλέψεις για την απασχόληση, ο σχετικός δείκτης επιδεινώνεται ήπια (-12 από -7 μον.), ενώ τέλος στις τιμές, το ισοζύγιο ισοσκελίζεται (από -10 μον.), με το συντριπτικό 92% να αναμένει σταθερότητα.

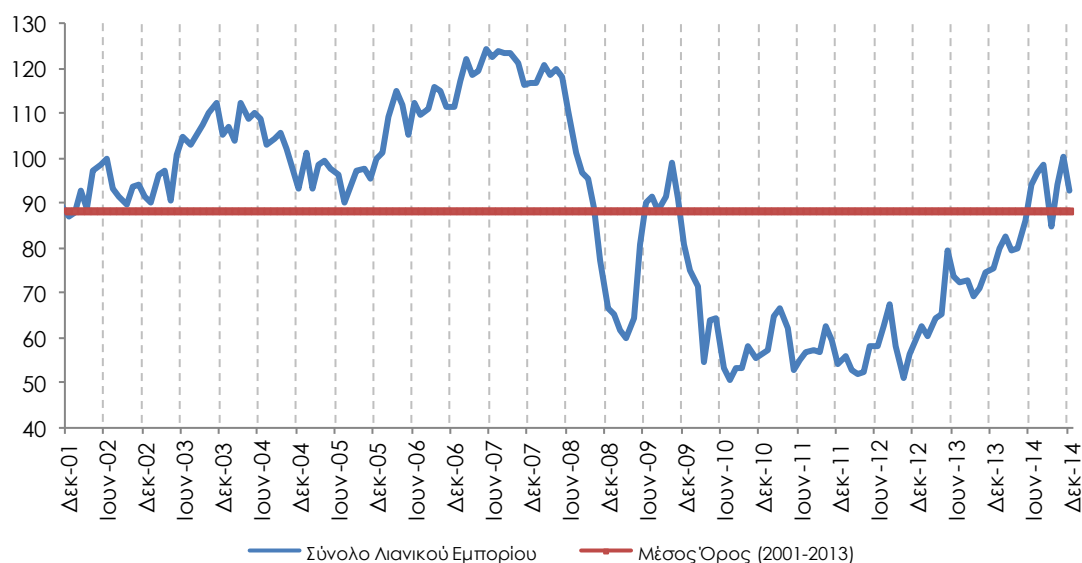
Πίνακας 4: Δείκτης Επιχειρηματικών Προσδοκιών στο Λιανικό Εμπόριο

Τομέας	Ακραίες τιμές		Μέσος όρος								
	Min	Max	2001-2013	2009	2010	2011	2012	2013			
Λιανικό Εμπόριο (1996-2006=100)	50,8 Ιούλ-10	124,3 Μαι-07	88,4	80,4	59,2	58,9	57,1	70,2			
2013											
Ι	Φ	Μ	Α	Μ	Ι	Ι	Α	Σ	Ο	Ν	Δ
62,6	60,3	64,2	65,4	79,5	73,9	72,4	72,9	69,4	71,2	74,6	75,5
2014											
Ι	Φ	Μ	Α	Μ	Ι	Ι	Α	Σ	Ο	Ν	Δ
79,9	82,4	79,5	80,1	86,2	94,4	96,8	98,8	84,8	93,9	100,3	92,6

Σημείωση: Ο δείκτης επιχειρηματικών προσδοκιών υπολογίζεται με βάση τις εκτιμήσεις και τις προβλέψεις για τις πωλήσεις και τις εκτιμήσεις για το ύψος των αποθεμάτων.

Πηγή: IOBE

Διάγραμμα 4: Δείκτης Επιχειρηματικών Προσδοκιών στο Λιανικό Εμπόριο (1996-2006=100)



Πηγή: IOBE

Οι επιχειρηματικές προσδοκίες στα **Είδη Οικιακού Εξοπλισμού** βελτιώνονται τον Δεκέμβριο σε σχέση με τον Νοέμβριο, με το σχετικό δείκτη να διαμορφώνεται στις 85,6 (από 73,2) μονάδες, σε υψηλότερα επίπεδα σε σχέση με τα αντίστοιχα περσινά (74,4 μον.). Οι εκτιμήσεις για τις τρέχουσες πωλήσεις κινούνται ανοδικά (-18 από -45 μον. ο δείκτης), ενώ αντίθετα επιδείνωση καταγράφεται στις προβλέψεις για τις πωλήσεις της επόμενης περιόδου, με το σχετικό ισοσκελισμένο ισοζύγιο να χάνει 15 μονάδες. Οι εκτιμήσεις για τα αποθέματα υποδηλώνουν αποκλιμάκωση (-18 από +12 μον. το ισοζύγιο), ενώ ο αρνητικός δείκτης των προβλεπόμενων παραγγελιών προς προμηθευτές το επόμενο τρίμηνο εξομαλύνεται ελαφρά (στις -10 από -19 μον.). Οι προβλέψεις για την απασχόληση παραμένουν σχεδόν στα ίδια, δυσμενή επίπεδα (-37

από -40 μον. ο δείκτης), ενώ τέλος ως προς τις τιμές, ο σχετικός αρνητικός δείκτης αμβλύνεται οριακά στις -11 μονάδες.

Ο δείκτης επιχειρηματικών προσδοκιών στα **Οχήματα – Ανταλλακτικά** επιδεινώνεται τον Δεκέμβριο συγκριτικά με τον Νοέμβριο και διαμορφώνεται στις 114,9 (από 121,7) μονάδες, σε επίπεδο πάντως υψηλότερο έναντι του αντίστοιχου περυσινού (89,4 μον.). Το ισοζύγιο στις εκτιμήσεις για τις τρέχουσες πωλήσεις του κλάδου παραμένει στα ίδια επίπεδα, στις +22 μονάδες, ενώ αντίθετα ο δείκτης στις προβλέψεις για τις πωλήσεις της επόμενης περιόδου καταγράφει πτώση 13 μονάδων, παραμένοντας ωστόσο θετικός, στις +14 μονάδες. Στα αποθέματα σημειώνεται μικρή άμβλυνση του σχετικού αρνητικού ισοζυγίου (στις -21 από -28 μον.), ενώ από τις υπόλοιπες μεταβλητές, υποχώρηση καταγράφεται στην προβλεπόμενη απασχόληση (+4 από +15 μον. το ισοζύγιο), με το 11% (από 20%) των επιχειρήσεων να αναμένουν άνοδό της το επόμενο διάστημα και το 7% (από 5%) μείωση. Στις παραγγελίες προς προμηθευτές, το σχετικό ισοζύγιο κινείται καθοδικά, στις +16 (από +34) μονάδες, ενώ τέλος, στις τιμές, ο σχετικός ισοσκελισμένος δείκτης του Νοεμβρίου ανέρχεται τον Δεκέμβριο στις +10 μονάδες.

Οι επιχειρηματικές προσδοκίες στα **Πολυκαταστήματα** χάνουν επίσης έδαφος, με το σχετικό δείκτη να διαμορφώνεται στις 76,3 (από 88,3) μονάδες, σε σαφώς υψηλότερα πάντως επίπεδα σε σχέση με την αντίστοιχη περυσινή, πολύ χαμηλή τιμή του (38,7 μον.). Από τις βασικές μεταβλητές του δείκτη, το ισοζύγιο στις αρνητικές εκτιμήσεις για τις τρέχουσες πωλήσεις μεταβάλλεται οριακώς αρνητικά, στις -21 (από -19) μονάδες, ενώ πτώση παρουσιάζει και ο δείκτης στις πωλήσεις της επόμενης περιόδου (στις -16 από +3 μον.). Στα εκτιμημένα αποθέματα καταγράφεται θετική μεταβολή στο σχετικό δείκτη, ο οποίος διαμορφώνεται στη +1 (από -18) μονάδα, ενώ από τις υπόλοιπες μεταβλητές, οι παραγγελίες προς προμηθευτές διατηρούνται αμετάβλητες (+23 μον. το ισοζύγιο), εξέλιξη ανάλογη με εκείνη της προβλεπόμενης απασχόλησης (στις +51 μον. ο δείκτης). Τέλος, ως προς την βραχυπρόθεσμη πορεία των τιμών, το 1/5 των επιχειρήσεων προβλέπει πτώση τους και το 22% άνοδό τους το προσεχές διάστημα.

ΥΠΗΡΕΣΙΕΣ: Επιδείνωση στις επιχειρηματικές προσδοκίες, σε πτώση η τρέχουσα ζήτηση

Ο Δείκτης Επιχειρηματικών Προσδοκιών στις **Υπηρεσίες** επιδεινώνεται τον Δεκέμβριο στις 85,3 από 91,3 μονάδες τον Νοέμβριο, υψηλότερα πάντως σε σχέση με την αντίστοιχη περυσινή του επίδοση (73,2 μον.). **Από τις επιμέρους μεταβλητές του δείκτη, όλες καταγράφουν πτώση: οι μεταβολές στις εκτιμήσεις για την τρέχουσα κατάσταση και την τρέχουσα ζήτηση είναι αρνητικές, ενώ και στις προβλέψεις εξέλιξης της βραχυπρόθεσμης ζήτησης σημειώνεται επιδείνωση, αν και οριακή.** Αναλυτικότερα, ο δείκτης των εκτιμήσεων για την τρέχουσα κατάσταση των επιχειρήσεων κινείται πτωτικά, κατά 9 μονάδες, φθάνοντας στις +8 μονάδες, ενώ το θετικό ισοζύγιο των εκτιμήσεων για τη ζήτηση του τρέχοντος τριμήνου χάνει 12 μονάδες (στις +6). Στο ίδιο μήκος κύματος, καθοδική είναι και η τάση στις προβλέψεις για τη ζήτηση του επόμενου τριμήνου, αν και ηπιότερη (+5 από +7 μονάδες ο σχετικός δείκτης), με το 23% (από 26%) των επιχειρήσεων του τομέα να αναμένει άνοδό της, έναντι του 17% (από 19%) που προβλέπει πτώση της. Από τα υπόλοιπα στοιχεία δραστηριότητας, το ισοζύγιο για την απασχόληση μειώνεται κατά 2 μονάδες, στις -9, με το 18% (από 1/5) των επιχειρήσεων να αναμένει μείωση των θέσεων εργασίας και το 8% (από 14%) αύξηση. Στις τιμές, το σχετικό ισοζύγιο διαμορφώνεται εκ νέου στις -11 μονάδες, ενώ περιορίζεται στο 22% (από 26%) το ποσοστό των επιχειρήσεων που δηλώνουν ακώλυτη επιχειρηματική λειτουργία. Από τις υπόλοιπες, το 37% επισημαίνει την ανεπάρκεια ζήτησης ως βασικότερο εμπόδιο στη λειτουργία

του, το 22% την ανεπάρκεια κεφαλαίων κίνησης, το 3% την ανεπάρκεια κεφαλαιουχικού εξοπλισμού, το 2% την ανεπάρκεια εργατικού δυναμικού, ενώ το υπόλοιπο 14% επισημαίνει παράγοντες όπως η οικονομική ύφεση, η καθυστέρηση εισπράξεων Δημοσίου, η ανεπάρκεια ρευστότητας, ο έντονος ανταγωνισμός και η υψηλή φορολογία κ.α. ως κύρια επιχειρηματικά προσκόμματα.

Σε επίπεδο βασικών κλάδων των Υπηρεσιών έλαβαν χώρα οι εξής βασικές μεταβολές:

Ο δείκτης επιχειρηματικών προσδοκιών στα **Ξενοδοχεία – Εστιατόρια – Τουριστικά Πρακτορεία** κινείται οριακά χαμηλότερα τον Δεκέμβριο σε σχέση με τον Νοέμβριο, στις 103,1 (από 104) μονάδες, σε επίπεδο υψηλότερο του αντίστοιχου περυσινού (75,2 μον.). Από τους βασικούς δείκτες, οι εκτιμήσεις για την πορεία της τρέχουσας κατάστασης των επιχειρήσεων επιδεινώνονται (+23 από +39 μον. ο δείκτης), όπως συμβαίνει και με το ισοζύγιο για την τρέχουσα ζήτηση, αλλά ηπιότερα (+24 από +27 μον.). Από την άλλη πλευρά, ο αρνητικός δείκτης προβλέψεων της βραχυπρόθεσμης ζήτησης κερδίζει έδαφος (-6 από -21 μον.), ενώ από τα υπόλοιπα στοιχεία, οι προβλέψεις για την απασχόληση βελτιώνονται ελαφρώς (-6 από -12 μον. ο δείκτης), με το ισοζύγιο των τιμών να υποδηλώνει οριακά αποπληθωριστικές τάσεις (-2 από -4 μον.). Τέλος, υποχωρεί στο 35% (από 51%) το ποσοστό των επιχειρήσεων που αναφέρει απρόσκοπτη επιχειρηματική λειτουργία, με το 38% να κρίνει ως βασικό επιχειρηματικό εμπόδιο την ανεπάρκεια ζήτησης, το 9% την ανεπάρκεια κεφαλαίων κίνησης και ένα 17% τους λοιπούς συγκυριακούς παράγοντες.

Ελαφρά άνοδο καταγράφει ο δείκτης επιχειρηματικών προσδοκιών στους **Ενδιάμεσους Χρηματοπιστωτικούς Οργανισμούς** (δεν περιλαμβάνονται οι Τράπεζες) τον Δεκέμβριο, κινούμενος στις 62,1 (από 59,5) μονάδες, σε σημαντικά χαμηλότερο επίπεδο σε σύγκριση με το αντίστοιχο περυσινό (92,7 μον.). Από τις μεταβλητές του δείκτη, οι τρέχουσες εκτιμήσεις για την κατάσταση των επιχειρήσεων βελτιώνονται (-19 από -32 μον. ο δείκτης), ενώ αντίθετα μικρή πτώση καταγράφεται στις εκτιμήσεις της τρέχουσας ζήτησης (-38 από -32 μον. το ισοζύγιο). Ο ισοσκελισμένος δείκτης στις προβλέψεις της βραχυπρόθεσμης ζήτησης κερδίζει 4 μονάδες, ενώ στα υπόλοιπα στοιχεία, οι προσδοκίες για την απασχόληση βελτιώνονται (+4 από -16 μον. το σχετικό ισοζύγιο) και οι αρνητικές προβλέψεις των τιμών αμβλύνονται (-8 από -20 μον. ο δείκτης). Τέλος, το ποσοστό των επιχειρήσεων του κλάδου που δηλώνουν ανεμπόδιστη επιχειρηματική λειτουργία περιορίζεται στο 27% (από 40%), με το 54% των επιχειρήσεων να αναφέρουν την ανεπαρκή ζήτηση ως σημαντικότερο πρόσκομμα, το 8% τα ανεπαρκή κεφάλαια κίνησης και ένα 12% τους υπόλοιπους παράγοντες.

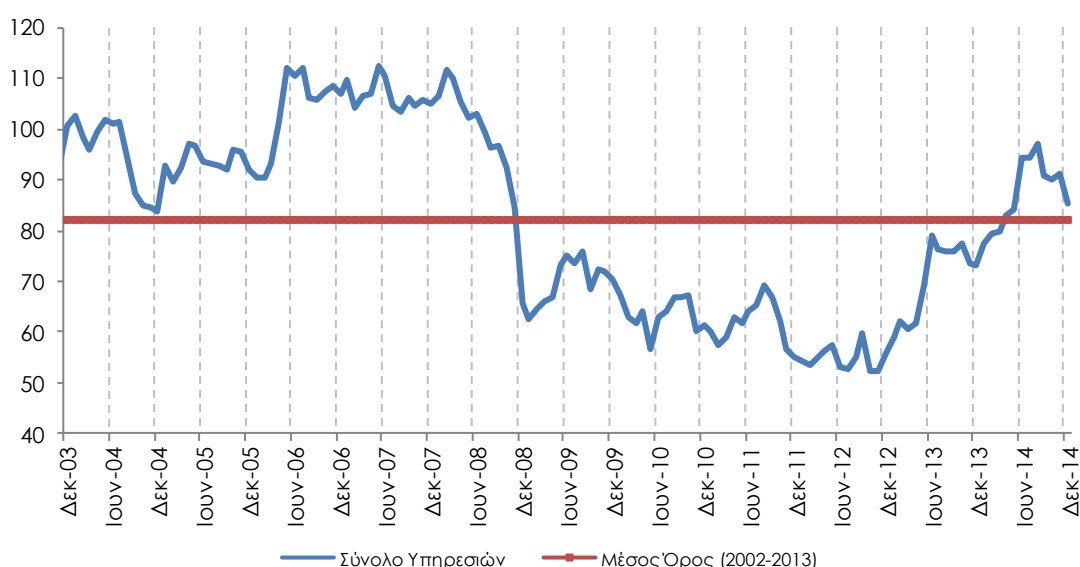
Πτωτικά κινείται και πάλι ο δείκτης επιχειρηματικών προσδοκιών στις **Διάφορες Επιχειρηματικές Δραστηριότητες**, φθάνοντας στις 56 (από 60,4) μονάδες, αισθητά χαμηλότερα σε σχέση με την αντίστοιχη περυσινή περίοδο (73,1 μονάδες). Σε επίπεδο βασικών δεικτών, το αρνητικό ισοζύγιο στις εκτιμήσεις για την τρέχουσα κατάσταση των επιχειρήσεων βελτιώνεται οριακά και διαμορφώνεται στις -31 μονάδες, εξέλιξη ανάλογη με εκείνη στις εκτιμήσεις για την τρέχουσα ζήτηση (-29 από -31 μον.). Έντονη είναι η υποχώρηση στον ισοσκελισμένο δείκτη προβλέψεων για τη βραχυπρόθεσμη ζήτηση, ο οποίος καταρρέει στις -21 μονάδες, ενώ από τις λοιπές μεταβλητές, στις προβλέψεις για την απασχόληση και τις αντίστοιχες για τις τιμές σημειώνονται επίσης ανάλογες καθοδικές τάσεις (-34 από -5 και -19 από -5 μον. αντίστοιχα τα ισοζύγια). Τέλος, ένα 8% (από 6%) των επιχειρήσεων δηλώνει ακώλυτη επιχειρηματική λειτουργία, με το 24% να αναφέρει την ανεπάρκεια ζήτησης, το 32% την ανεπάρκεια κεφαλαίων κίνησης και το 34% τους λοιπούς παράγοντες ως βασικότερα εμπόδια.

Πίνακας 5: Δείκτης Επιχειρηματικών Προσδοκιών στις Υπηρεσίες

Τομέας	Ακραίες τιμές		Μέσος όρος								
	Min	Max	2002-2013	2009	2010	2011	2012	2013			
Υπηρεσίες (1998-2006=100)	53,4 Φεβ-12	122,5 γ' τρίμ. 01	82,1	70,1	63,6	61,7	54,8	70,4			
2013											
Ι	Φ	Μ	Α	Μ	Ι	Ι	Α	Σ	Ο	Ν	Δ
58,9	62,3	60,4	61,9	69,3	79,2	76,1	76,0	75,9	77,6	73,6	73,2
2014											
Ι	Φ	Μ	Α	Μ	Ι	Ι	Α	Σ	Ο	Ν	Δ
77,3	79,3	79,8	83,0	84,2	94,2	94,5	96,9	90,8	89,8	91,3	85,3

Σημειώσεις: Ο δείκτης επιχειρηματικών προσδοκιών υπολογίζεται με βάση την κατάσταση της επιχείρησης, καθώς και τις εκτιμήσεις και τις προβλέψεις για την πορεία της ζήτησης.

Πηγή: IOBE

Διάγραμμα 5: Δείκτης Επιχειρηματικών Προσδοκιών στις Υπηρεσίες (1998-2006=100)

Πηγή: IOBE

Ο δείκτης επιχειρηματικών προσδοκιών στην **Πληροφορική και Ανάπτυξη Λογισμικού** διευρύνεται οριακά τον Δεκέμβριο και διαμορφώνεται στις 74,4 (από 72,5) μονάδες, υψηλότερα από τα επίπεδα του αντίστοιχου περσινού μήνα (67,9 μον.). Οι εκτιμήσεις για την τρέχουσα κατάσταση των επιχειρήσεων αποδυναμώνονται ελαφρά, με το σχετικό ισοζύγιο να φθάνει στις -7 (από -4) μονάδες, ενώ στις εκτιμήσεις για την τρέχουσα ζήτηση καταγράφεται βελτίωση (+11 από 0 μον. το ισοζύγιο). Στις προβλέψεις για τη βραχυπρόθεσμη ζήτηση, το σχετικό ισοζύγιο παραμένει ισοσκελισμένο, ενώ από τα υπόλοιπα στοιχεία, οι προβλέψεις για την απασχόληση κερδίζουν ελαφρά έδαφος (+4 από 0 μον. το ισοζύγιο). Ως προς τις τιμές, το 18% (από 22%) των επιχειρήσεων αναμένει μείωσή τους και οι υπόλοιπες σταθερότητα, ενώ τέλος, περιορίζεται ήπια, στο 25% (από 30%), το ποσοστό των ερωτηθέντων που δηλώνουν απρόσκοπτη επιχειρηματική λειτουργία, με το 30% να επισημαίνει την ανεπάρκεια ζήτησης, το 24% την ανεπάρκεια κεφαλαίων κίνησης και ένα 10% τους λοιπούς παράγοντες, ως τα βασικά επιχειρηματικά τους προσκόμματα.

Εξασθένηση των επιχειρηματικών προσδοκιών καταγράφεται στις **Χερσαίες Μεταφορές** τον Δεκέμβριο σε σχέση με τον Νοέμβριο, με το σχετικό δείκτη να κατέρχεται στις 100,6 (από 119,1) μονάδες, σε επίπεδο όμως αισθητά ανώτερο έναντι του αντίστοιχου περυσινού (67,1 μον.). Από τις κύριες μεταβλητές του δείκτη, το ισοζύγιο στις εκτιμήσεις για την τρέχουσα δραστηριότητα

μειώνεται κατά 24 μονάδες, στις +22, ενώ οι εκτιμήσεις για την τρέχουσα ζήτηση καταγράφουν ακόμη μεγαλύτερες απώλειες (+13 από +63 μον. ο δείκτης). Αντίθετα, το ισοζύγιο στις προβλέψεις για τη βραχυπρόθεσμη ζήτηση κινείται ανοδικά, στις +26 (από +20) μονάδες, ενώ στα υπόλοιπα στοιχεία, ο δείκτης πρόβλεψης για την απασχόληση περιορίζεται στις -38 (από -35) μονάδες, με το ισοζύγιο των προβλεπόμενων μεταβολών των τιμών να διαμορφώνεται στις -15 (από -13) μονάδες και το 85% των επιχειρήσεων να αναμένει αμετάβλητες τιμές. Τέλος, το ποσοστό των επιχειρήσεων που δηλώνει ανεμπόδιστη επιχειρηματική λειτουργία παραμένει στο ¼ του συνόλου, με το 22% να επισημαίνει την ανεπάρκεια ζήτησης ως βασικότερο εμπόδιο, το 34% την ανεπάρκεια κεφαλαίων κίνησης και από ένα 8% το ελλιπές εργατικό δυναμικό και την ανεπάρκεια κεφαλαιουχικού εξοπλισμού.

ΚΑΤΑΝΑΛΩΤΙΚΗ ΕΜΠΙΣΤΟΣΥΝΗ**Επιδείνωση της εμπιστοσύνης των καταναλωτών, μετά από ένα διμηνο ανόδου**

Ο δείκτης καταναλωτικής εμπιστοσύνης κινήθηκε πτωτικά τον Δεκέμβριο σε σχέση με τον Νοέμβριο, στις -53,9 (από -49,9) μονάδες. Παραμένει σε σαφώς υψηλότερο επίπεδο από ότι πριν ένα χρόνο (63,3). Η επιδείνωση προσδοκίων αποδίδεται κυρίως στην επανάκαμψη της αβεβαιότητας γύρω από τις πολιτικές εξελίξεις μετά την πρόωρη εκκίνηση της διαδικασίας εκλογής νέου Προέδρου της Δημοκρατίας. Δε θα πρέπει να αγνοηθεί πάντως και η συσσώρευση φορολογικών υποχρεώσεων κατά τον τελευταίο μήνα του έτους, που σίγουρα πιέζει την οικονομική κατάσταση των νοικοκυριών. Σε επίπεδο χωρών, οι Έλληνες παραμένουν με μεγάλη διαφορά οι πιο απαισιόδοξοι ευρωπαίοι, ενώ ακολουθούν οι Βούλγαροι (-39,4 από -37), οι Κροάτες (-35,7 από -35,9), οι Γάλλοι (-22,4 από -22,6 από -23,8) και οι Ούγγροι (-22,3 από -19,2). Ο μέσος ευρωπαϊκός δείκτης κινείται ελαφρώς ανοδικά σε ΕΕ και Ευρωζώνη (στις -7,5 από -8,1 και στις -10,9 από -11,5 μονάδες αντίστοιχα), καταγράφοντας άνοδο σε 15 (από 13) χώρες τον Δεκέμβριο. Θετικούς δείκτες παρουσιάζουν και πάλι 7 χώρες: οι σκανδιναβικές (Σουηδία, Φινλανδία, Δανία), αλλά και η Τσεχία, η Ολλανδία, η Ιρλανδία και το Ην. Βασίλειο.

Αναλυτικά στην Ελλάδα:

- **Περισσότερο απαισιόδοξες προβλέψεις για την οικονομική κατάσταση των νοικοκυριών**

Οι προβλέψεις των καταναλωτών για την οικονομική κατάσταση του νοικοκυριού τους τους προσεχείς 12 μήνες αποδυναμώνονται τον Δεκέμβριο σε σχέση με τον προηγούμενο μήνα, με το σχετικό δείκτη να διαμορφώνεται στις -42,4 (από -37,1) μονάδες. Το ποσοστό των πολιτών που αναμένουν ελαφρά ή αισθητή επιδείνωση της οικονομικής τους κατάστασης διαμορφώνεται στο 63% (από 54%), ενώ το ποσοστό εκείνων που προβλέπουν το αντίθετο κινείται στο 6-7%. Οι αντίστοιχοι δείκτες σε ΕΕ και Ευρωζώνη διαμορφώνονται στις -1,4 και -3,2 μονάδες.

- **Επιδείνωση και στις προβλέψεις για την οικονομική κατάσταση της χώρας**

Οι προβλέψεις των νοικοκυριών για την οικονομική κατάσταση της χώρας τους το προσεχές 12-μηνο κινούνται πτωτικά τον Δεκέμβριο, με το σχετικό δείκτη να υποχωρεί στις -43,3 (από -37,4) μονάδες. Το 66% (από 58%) των καταναλωτών προβλέπει μικρή ή αισθητή επιδείνωση, όταν το 11-12% κρίνει το αντίθετο. Οι αντίστοιχοι δείκτες σε ΕΕ και Ευρωζώνη διαμορφώνονται στις -5,3 και -8,1 μονάδες.

- **Νέα υποχώρηση της πρόθεσης για αποταμίευση**

Ο δείκτης της πρόθεσης για αποταμίευση τους προσεχείς 12 μήνες διαμορφώνεται τον Δεκέμβριο στις -81,3 (από -80,6) μονάδες, πολύ κοντά στο ιστορικά χαμηλό του επίπεδο (-81,8 μον.). Το 84% (από 80%) των νοικοκυριών δεν θεωρεί καθόλου πιθανή την αποταμίευση στο επόμενο 12μηνο, έναντι του 7-8% που τη θεωρεί αρκετά ή πολύ πιθανή. Οι αντίστοιχοι δείκτες σε ΕΕ και Ευρωζώνη διαμορφώνονται στις -4,5 και -8,7 μονάδες.

- **Δυσμενέστερες προβλέψεις και για την πορεία της ανεργίας**

Ο δείκτης πρόβλεψης για την εξέλιξη της ανεργίας τους προσεχείς 12 μήνες επιδεινώνεται τον Δεκέμβριο σε σχέση με τον Νοέμβριο, υποχωρώντας στις +48,3 (από +44,5) μονάδες. Το ποσοστό των νοικοκυριών που προβλέπει αισθητή άνοδο της ανεργίας διαμορφώνεται στο 42% (από 36%) με το 19% των ερωτηθέντων να αναμένει εκ νέου ότι αυτή θα παραμείνει αμετάβλητη. Οι αντίστοιχοι δείκτες σε ΕΕ και Ευρωζώνη κινούνται στις +18,8 και +23,8 μονάδες.

- **Οριακή άνοδος της χαμηλής πρόθεσης για μείζονες αγορές**

Η πρόθεση των καταναλωτών για σημαντικές αγορές τους προσεχείς 12 μήνες (επίπλων, ηλεκτρικών συσκευών κ.λπ.) ενισχύεται οριακά τον Δεκέμβριο, με το σχετικό δείκτη να διαμορφώνεται στις -46,8 (από -47,3) μονάδες. Το 49% (από 44%) των καταναλωτών προβλέπει ότι θα προβεί σε πολύ λιγότερες δαπάνες, ενώ παραμένει στο 3% το ποσοστό εκείνων που αναμένουν ότι οι δαπάνες τους θα αυξηθούν λίγο. Οι ευρωπαϊκοί δείκτες κινούνται στις -19,7 και -22,2 μονάδες, σε ΕΕ και Ευρωζώνη αντίστοιχα.

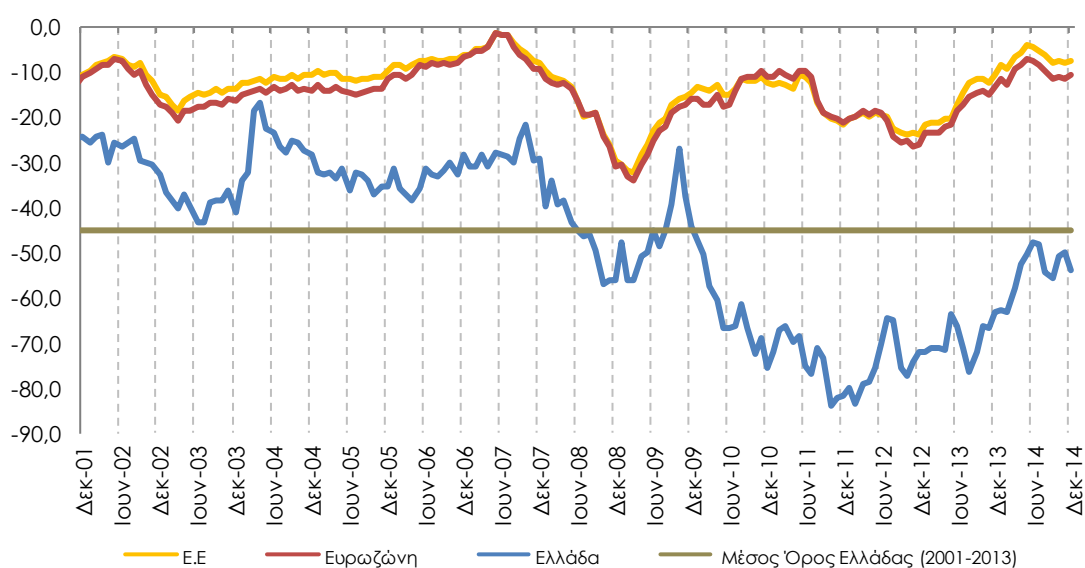
Πίνακας 6: Δείκτης Εμπιστοσύνης Καταναλωτών (εποχικά εξομαλυμένα στοιχεία)

Περιοχή	Ακραίες τιμές		Μέσοι όροι									
	Min	Max	2001-2013	2009	2010	2011	2012	2013				
ΕΕ-28	-31,9 Μαρ-09	0,8 Ιαν-01	-13,2	-23,1	-13,2	-15,5	-21,4	-16,4				
Ευρωζώνη	-34,2 Μαρ-09	1,0 Ιαν-01	-14,5	-24,8	-14,2	-14,3	-22,3	-18,6				
Ελλάδα	-83,8 Οκτ-11	-16,9 Απρ-04	-45,2	-45,7	-63,4	-74,1	-74,8	-69,3				
Περιοχή	2013											
	Ι	Φ	Μ	Α	Μ	Ι	Ι	Α	Σ	Ο	Ν	Δ
ΕΕ-28	-21,8	-21,5	-21,5	-20,3	-20,2	-17,4	-14,7	-12,6	-11,6	-11,6	-12,3	-10,9
Ευρωζώνη	-23,7	-23,4	-23,3	-22,1	-21,8	-18,7	-17,3	-15,5	-14,8	-14,4	-15,3	-13,5
Ελλάδα	-71,9	-71,4	-71,2	-71,8	-63,5	-66,5	-71,0	-76,6	-72,2	-66,2	-66,7	-63,3
Περιοχή	2014											
	Ι	Φ	Μ	Α	Μ	Ι	Ι	Α	Σ	Ο	Ν	Δ
ΕΕ-28	-8,7	-9,3	-6,6	-5,7	-4,0	-4,3	-5,5	-6,4	-8,0	-7,4	-8,1	-7,5
Ευρωζώνη	-11,6	-12,7	-9,2	-8,6	-7,1	-7,5	-8,3	-10,0	-11,4	-11,1	-11,5	-10,9
Ελλάδα	-62,7	-63,1	-58,0	-52,6	-50,5	-47,7	-48,1	-54,2	-55,8	-50,9	-49,9	-53,9

Σημείωση: ο Δείκτης Εμπιστοσύνης Καταναλωτών υπολογίζεται με βάση τις προβλέψεις για τη γενικότερη οικονομική κατάσταση της χώρας, την οικονομική κατάσταση του νοικοκυριού τους, την πρόθεση αποταμίευσης και την πρόβλεψη για την ανεργία. Οι προβλέψεις κινούνται στο διάστημα +100 (όλοι προβλέπουν αύξηση) έως -100 (όλοι προβλέπουν μείωση) και εμφανίζονται ως διαφορές θετικών-αρνητικών απαντήσεων. Αρνητική διαφορά σημαίνει ότι το ποσοστό αυτών που προβλέπουν μείωση κάθε μεγέθους υπερτερεί του ποσοστού όσων προσδοκούν αύξηση και αντίστροφα.

Πηγή: Ευρωπαϊκή Επιτροπή, DG Ecfm

Διάγραμμα 6: Δείκτης Εμπιστοσύνης Καταναλωτών (εποχικά εξομαλυμένα στοιχεία)



Πηγή: Ευρωπαϊκή Επιτροπή, DG Ecfm

- **Εξομαλύνονται οριακά οι αποπληθωριστικές προσδοκίες των καταναλωτών**

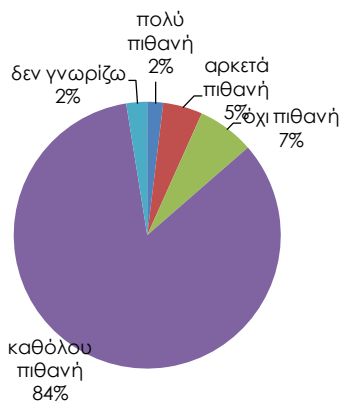
Το αρνητικό ισοζύγιο προβλέψεων μεταβολών στις τιμές τους προσεχείς 12 μήνες του Νοεμβρίου εξομαλύνθηκε ήπια και διαμορφώθηκε στις -4 (από -5,6) μονάδες, με το 33% των νοικοκυριών να προβλέπει αύξηση τιμών με τον ίδιο ή ταχύτερο ρυθμό, ενώ το 43% αναμένει σταθερότητά τους. Οι αντίστοιχοι δείκτες σε ΕΕ και Ευρωζώνη παραμένουν σταθεροί στις +4,3 και +2,7 μονάδες.

- **Περαιτέρω μείωση του ποσοστού εκείνων που δηλώνουν ότι «μόλις τα βγάζουν πέρα»**

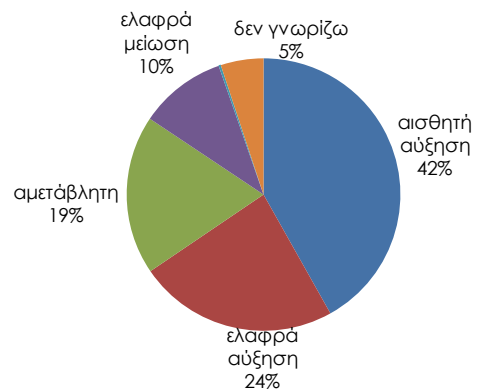
Ως προς τις εκτιμήσεις για την τρέχουσα οικονομική κατάσταση του νοικοκυριού, το ποσοστό των καταναλωτών που δηλώνει ότι «μόλις τα βγάζει πέρα» μειώνεται και τον Δεκέμβριο, στο 63% (από 67% τον Νοέμβριο και 69% τον Οκτώβριο), ενώ το ποσοστό εκείνων που αναφέρουν ότι αντλούν από τις αποταμιεύσεις τους διαμορφώνεται στο 11% (από 9%). Οι καταναλωτές που δηλώνουν ότι αποταμιεύουν λίγο ή πολύ εκφράζονται από το 7% (έναντι 9%) των ερωτηθέντων. Τέλος, το ποσοστό εκείνων που αναφέρουν ότι έχουν χρεωθεί αυξάνεται στο 17% (από 14%).

Διάγραμμα 7: Βασικοί Δείκτες έρευνας καταναλωτών το επόμενο 12μηνο

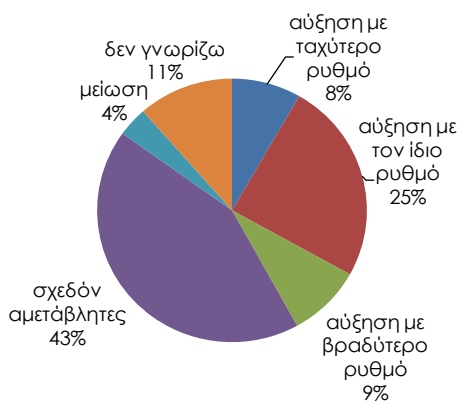
ΠΡΟΘΕΣΗ ΑΠΟΤΑΜΙΕΥΣΗΣ



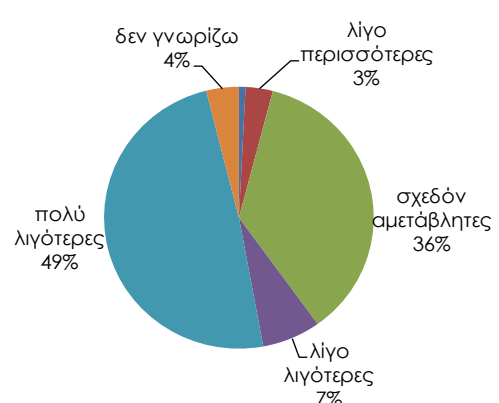
ΠΡΟΒΛΕΨΕΙΣ ΓΙΑ ΤΗΝ ΕΞΕΛΙΞΗ ΤΗΣ ΑΝΕΡΓΙΑΣ



ΠΡΟΒΛΕΨΕΙΣ ΓΙΑ ΤΗΝ ΕΞΕΛΙΞΗ ΤΩΝ ΤΙΜΩΝ



ΠΡΟΘΕΣΗ ΓΙΑ ΜΕΙΖΟΝΕΣ ΑΓΟΡΕΣ



Πηγή: IOBE