



ΙΔΡΥΜΑ ΟΙΚΟΝΟΜΙΚΩΝ & ΒΙΟΜΗΧΑΝΙΚΩΝ ΕΡΕΥΝΩΝ
FOUNDATION FOR ECONOMIC & INDUSTRIAL RESEARCH

**Τριμηνιαία Έκθεση για την Ελληνική
Οικονομία
02-2014**

23 Ιουλίου 2014

Θετικές προοπτικές

- Επιτεύξιμη η κεντρική πρόβλεψη της οικονομικής πολιτικής για θετικό ρυθμό ανάπτυξης το 2014
- Πολύ σημαντική προσαρμογή (δημοσιονομικό και ισοζύγιο εξωτερικών συναλλαγών)
- Ελπίζεται βάσιμα ότι το μεγαλύτερο μέρος της κρίσης έχει περάσει
- Αντανακλά κυρίως τη βούληση των πολιτών να πληρώσουν το απαραίτητο κόστος, ελπίζοντας ότι η συμμετοχή στο κοινό ευρωπαϊκό νόμισμα θα έχει μεσοπρόθεσμα οφέλη.

Θετικές προοπτικές - ειδικότερα

- Αύξηση της εξωτερικής ζήτησης για υπηρεσίες
- Αναστροφή αρνητικής τάσης στην ιδιωτική κατανάλωση (βελτίωση προσδοκιών)
- Η θετική ώθηση στην οικονομία οφείλεται - κυρίως - στη ζήτηση

Αξιοσημείωτη η βελτίωση του τουρισμού

Σημαντική αύξηση της **ζήτησης για υπηρεσίες**
από το εξωτερικό

- **Τουρισμός**

- Σταδιακή βελτίωση της διεθνούς οικονομίας
- Βελτίωση της ελληνικής εικόνας – άρση στοιχείων αβεβαιότητας
- Βελτίωση των σχετικών τιμών
- Θετικές προοπτικές αλλά δεν πρέπει να υπάρξει εφησυχασμός

- **Ναυτιλιακές και άλλες υπηρεσίες**

Λιγότερο επιφυλακτικά τα νοικοκυριά για το μέλλον

Ανάκαμψη της εσωτερικής κατανάλωσης

- Βελτίωση προσδοκιών
- Λιγότερο επιφυλακτικές οι καταναλωτικές αποφάσεις σε σχέση με το παρελθόν
- Μακροοικονομική σταθεροποίηση και βελτίωση του διαθέσιμου εισοδήματος των νοικοκυριών οι απαραίτητες προϋποθέσεις για περαιτέρω ενίσχυση της κατανάλωσης

Η θετική ώθηση στην οικονομία οφείλεται κυρίως στη ζήτηση

- Η προσαρμογή στην πλευρά της προσφοράς ακολουθεί πολύ αργότερους ρυθμούς
- Προσαρμογή κατά την κρίση κυρίως μέσω ύφεσης (εξελίξεις σε: επενδύσεις, εξαγωγές, τιμές)
- Όμως το ουσιαστικό πρόβλημα της ελληνικής οικονομίας δεν ήταν η χαμηλή ζήτηση αλλά η χαμηλή ανταγωνιστικότητα

Όροι για υψηλούς ρυθμούς ανάπτυξης

Η είσοδος της ελληνικής οικονομίας σε **υψηλούς ρυθμούς ανάπτυξης** προϋποθέτει:

- Τη συνέχεια στη βελτίωση των όρων χρηματοδότησης προς νέες παραγωγικές επενδύσεις αλλά και προς νέες επιχειρήσεις
- Την αποφασιστική στήριξη των μεταρρυθμίσεων – απαραίτητη η τομή στη σχέση δημόσιου τομέα και επιχειρηματικότητας

Κρίσιμοι τομείς για την ανάπτυξη της χώρας – παραδείγματα

- **Ενέργεια** - εξορθολογισμός του κόστους που προαπαιτεί σημαντική βελτίωση στην αποτελεσματικότητα παραγωγής - κλειδί ο ανταγωνισμός μέσα σε ένα κατάλληλο ρυθμιστικό πλαίσιο
- **Εκπαίδευση** - απαραίτητα για την ανάπτυξη η επένδυση σε ανθρώπινο κεφάλαιο και η καινοτομία - καθυστερεί ο μετασχηματισμός των Πανεπιστημίων

Η Ελλάδα σε ένα καθοριστικό σταυροδρόμι

- **Μεταρρυθμιστική πορεία η οποία θα απομακρύνει τη χώρα από την κρίση**
ή
 - **Υποχώρηση, συμβιβασμός και κίνδυνος επαναφορά της οικονομίας σε κρίση**

Αναπτυξιακό πρότυπο

- Μεταφορά πόρων στους τομείς των διεθνώς εμπορεύσιμων αγαθών και υπηρεσιών
- Ανταγωνισμός και εξωστρεφής, όχι κρατικοδίαιτη, επιχειρηματικότητα
- Οικονομία της γνώσης: ανθρώπινο κεφάλαιο, έρευνα, καινοτομία
- Επαναφορά στα προ κρίσης επίπεδα κατανάλωσης και ευημερίας είναι εφικτή μόνο με αλλαγή του παραγωγικού προτύπου

Επισκόπηση Τριμηνιαίας

Η παγκόσμια ανάπτυξη συνεχίζει να ενισχύεται, ενώ και οι ενδείξεις ανάκαμψης στην Ευρωζώνη ισχυροποιούνται

- Ενίσχυση **παγκόσμιας οικονομίας** το α' τρίμηνο 2014: **2,1%** (χώρες ΟΟΣΑ), σε σχέση με το περυσινό τρίμηνο (μόλις +0,6%).
 - 2014 (ΔΝΤ): ενίσχυση παγκόσμιας ανάπτυξης στο **3,6%**, έναντι 3% το 2013
- Ανάπτυξη **2,3%** στις **ΗΠΑ** το α' τρίμηνο 2014 και **2,8%** συνολικά στο 2014 με βασικούς οδηγούς την ιδιωτική κατανάλωση και τις επενδύσεις
- Σημαντική ανάπτυξη **2,8%** στην **Ιαπωνία** για το α' τρίμηνο 2014 και πρόβλεψη **1,4%** το 2014 που υποστηρίζεται από τη διατήρηση της επεκτατικής νομισματικής πολιτικής
- Όλο και πιο εμφατική η ανάκαμψη στην **Ευρωζώνη**: α' τρίμηνο 2014 **+0,9%**, σύνολο 2014 στο **+ 1,2%** με την εγχώρια ζήτηση να διαδραματίζει καταλυτικό ρόλο
- Οριακή επιβράδυνση ανάπτυξης στη **Κίνα**, **7,4%** στο α' τρίμηνο 2014, και **7,5%** το 2014 με βαθμιαία διόρθωση της υπερβολικής και εύθραυστης πιστωτικής επέκτασης

Βασικότεροι Κίνδυνοι:

- Δυσμενείς γεωπολιτικές εξελίξεις σε Ουκρανία και Ρωσία, με κίνδυνο τη διάχυση οικονομικών επιπτώσεων στην ευρύτερη περιοχή: ενδεχόμενη εμπλοκή της ΕΕ μπορεί να ανακόψει την πορεία ανάκαμψης

Σχεδόν στο χαμηλότερο επίπεδο η ύφεση από το ξεκίνημά της

Οριακή πτώση ΑΕΠ (Ιαν.-Μαρ. 2014): **-0,9%**, έναντι -2,3% στο δ' τρίμ.'13 και -6,0% στο α' τρίμ.'13 → **δεύτερη χαμηλότερη μείωση ΑΕΠ** από το γ' τρίμ. '08

Προήλθε από:

- **Μικρή άνοδο κατανάλωσης νοικοκυριών μετά από 4 χρόνια:** 0,7%, αντί οριακής υποχώρησης 0,2% το προηγούμενο τρίμηνο και πτώσης 8,7% πριν ένα χρόνο
 - Βελτίωση προσδοκιών νοικοκυριών λόγω μη λήψης πρόσθετων δημοσιονομικών μέτρων, και προαναγγελίας διανομής μέρους του πρωτογενούς πλεονάσματος σε ορισμένες κοινωνικές ομάδες
- **Ήπια διεύρυνση δημόσιας κατανάλωσης:** +1,2%, έναντι -9,7% στο α' τρίμηνο του 2013 → χαλάρωση λόγω εκλογικού κύκλου
- **Σημαντική αύξηση εξαγωγών:** +5,4%, η μεγαλύτερη από το δ' τρίμ. 2010 → Σχεδόν αποκλειστικά από εξαγωγές υπηρεσιών (+13,1%)

Σχεδόν στο χαμηλότερο επίπεδο η ύφεση από το ξεκίνημά της

ΑΝΤΙΘΕΤΩΣ:

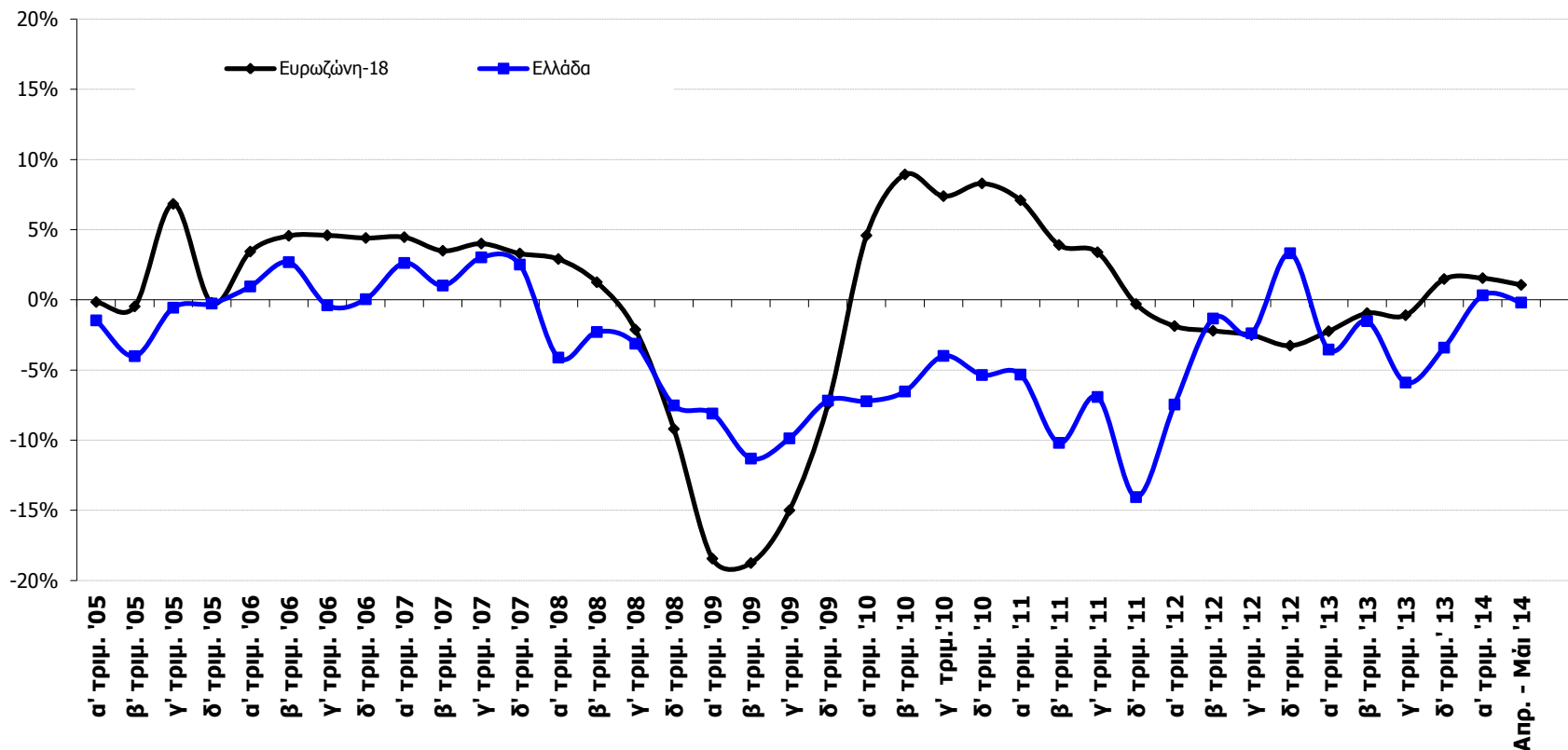
- **Νέα σημαντική συρρίκνωση επενδυτικής δραστηριότητας:** -16,7% στο α' τρίμηνο, σε αντίθεση με την άνοδο 8,9% στις αρχές του 2013
 - **Υποχώρηση σχηματισμού πάγιου κεφαλαίου** κατά 7,9%, έναντι -11,4% πριν από έναν χρόνο
 - Σε αντίθεση με το αρχικό περυσινό τρίμηνο, **τα αποθέματα περιορίστηκαν**
- **Ήπια άνοδος εισαγωγών (+2,2%):** Η τόνωση της καταναλωτικής ζήτησης αύξησε τις εισαγωγές στα δύο από τα τρία τελευταία τρίμηνα.
 - **Παραπλήσια άνοδος εισαγωγών αγαθών και υπηρεσιών (+2,3% και +1,9% αντίστοιχα)**

Κρατικός Προϋπολογισμός 2014: Σε τροχιά διατήρησης του περυσινού πλεονάσματος

- **Κρατικός Προϋπολογισμός Ιαν.- Μαΐου 2014:** Πλεόνασμα €707 εκ. → **€500 εκατ. περισσότερο** από το στόχο.
- **Αύξηση εσόδων 2,3%** (οριακά υψηλότερος από το στόχο για φέτος)
 - Υψηλά έσοδα από φόρο εισοδήματος στα Νομικά Πρόσωπα
 - Υποχώρηση ωστόσο εσόδων από έμμεση φορολογία κατά 430 εκατ. ευρώ σε σχέση με πέρυσι
- **Σημαντική κάμψη των πρωτογενών δαπανών κατά 10% περίπου**

Οριακή άνοδος στη βιομηχανική παραγωγή στο πρώτο πεντάμηνο του 2014

Δείκτης Βιομηχανικής Παραγωγής



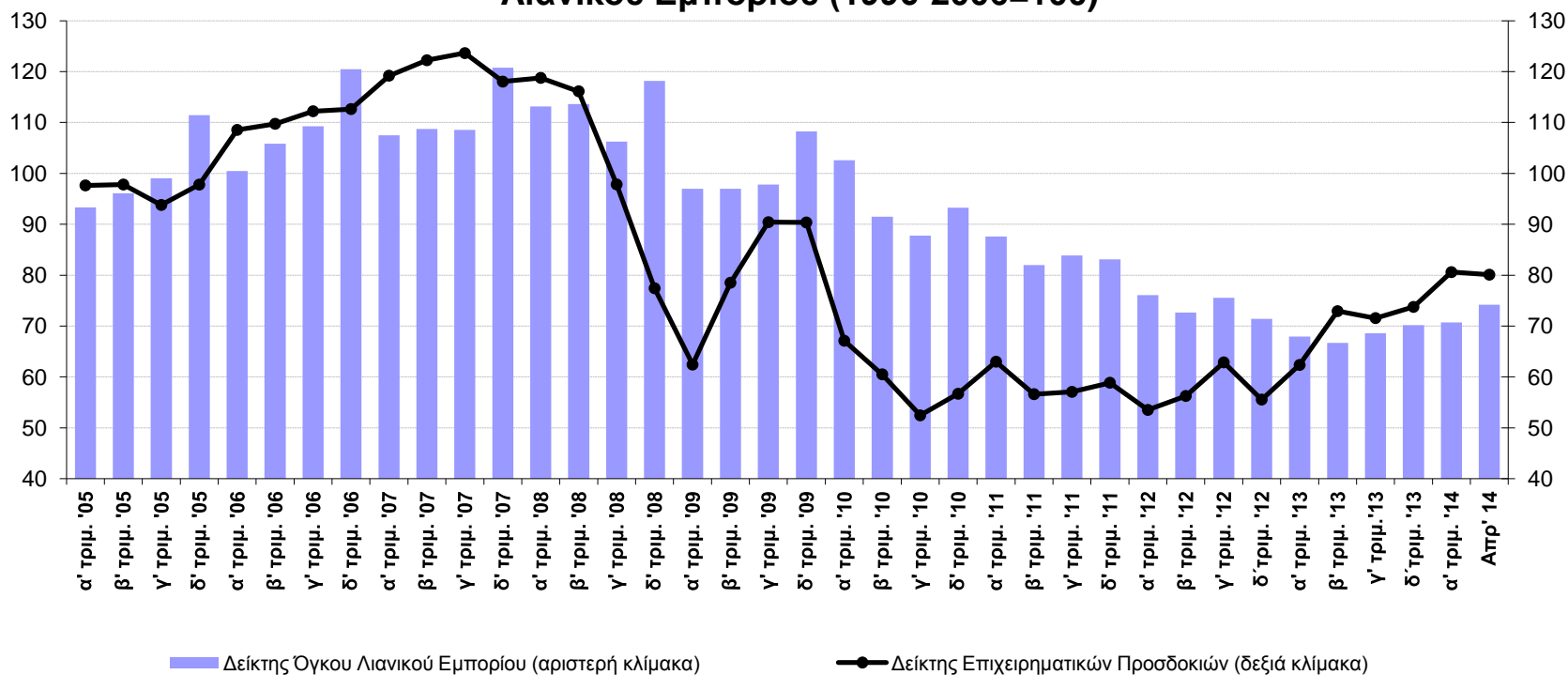
α' πεντάμηνο 2014: +0,2%

α' πεντάμηνο 2013: -3,2%

- Παραγωγή ηλεκτρικής ενέργειας: -0,5%
- Μεταποιητικές Βιομηχανίες: +0,3%
- Ορυχεία - Λατομεία: 4,9%

Σταθεροποίηση στο λιανικό εμπόριο σχεδόν σε όλους τους υποκλάδους: προσαρμογή όμως σε νέα επίπεδα δραστηριότητας

Δείκτης Όγκου Λιανικού Εμπορίου (2005=100) και Δείκτης Επιχειρηματικών Προσδοκιών Λιανικού Εμπορίου (1996-2006=100)

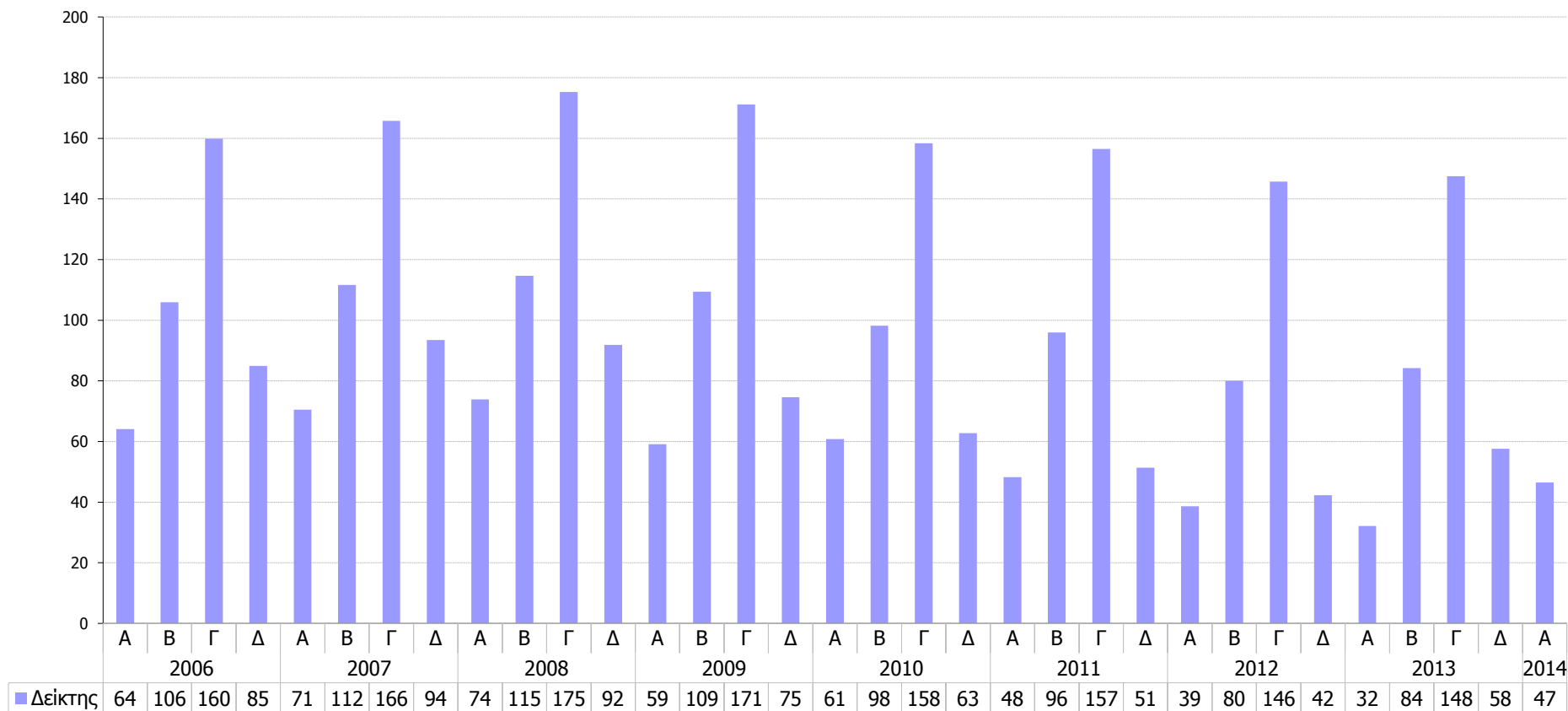


Πηγή: IOBE, ΕΛΣΤΑΤ

Δείκτης όγκου: -27,5% σε σχέση με το έτος βάσης 2005
α' τετράμηνο 2014: +1,6%
α' τετράμηνο 2013: -13,1%

Υπηρεσίες: με μικρότερους ρυθμούς υποχωρεί πλέον ο τζίρος Σαφής βελτίωση στον τουρισμό αλλά και στις προσδοκίες

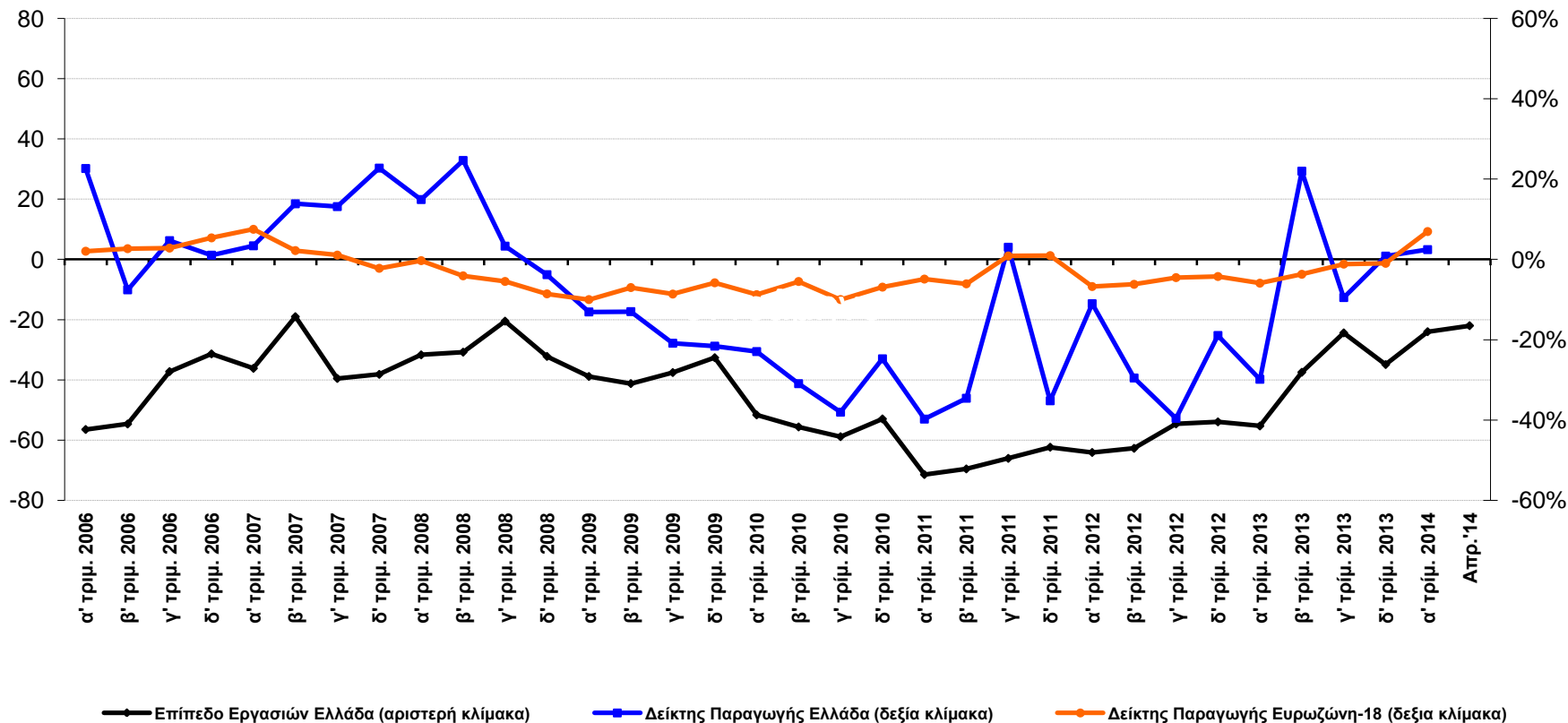
Δείκτης Κύκλου Εργασιών σε Δραστηριότητες Υπηρεσιών Παροχής Καταλύματος και Εστίασης



Πηγή: ΙΟΒΕ, ΕΛΣΤΑΤ

Οριακή αύξηση στις κατασκευές κατά το πρώτο τρίμηνο αλλά -74% κάτω σε σχέση με το έτος βάσης

Δείκτης Παραγωγής στις Κατασκευές και Δείκτης Επιπέδου Εργασιών (τριμηνιαίες μεταβολές)

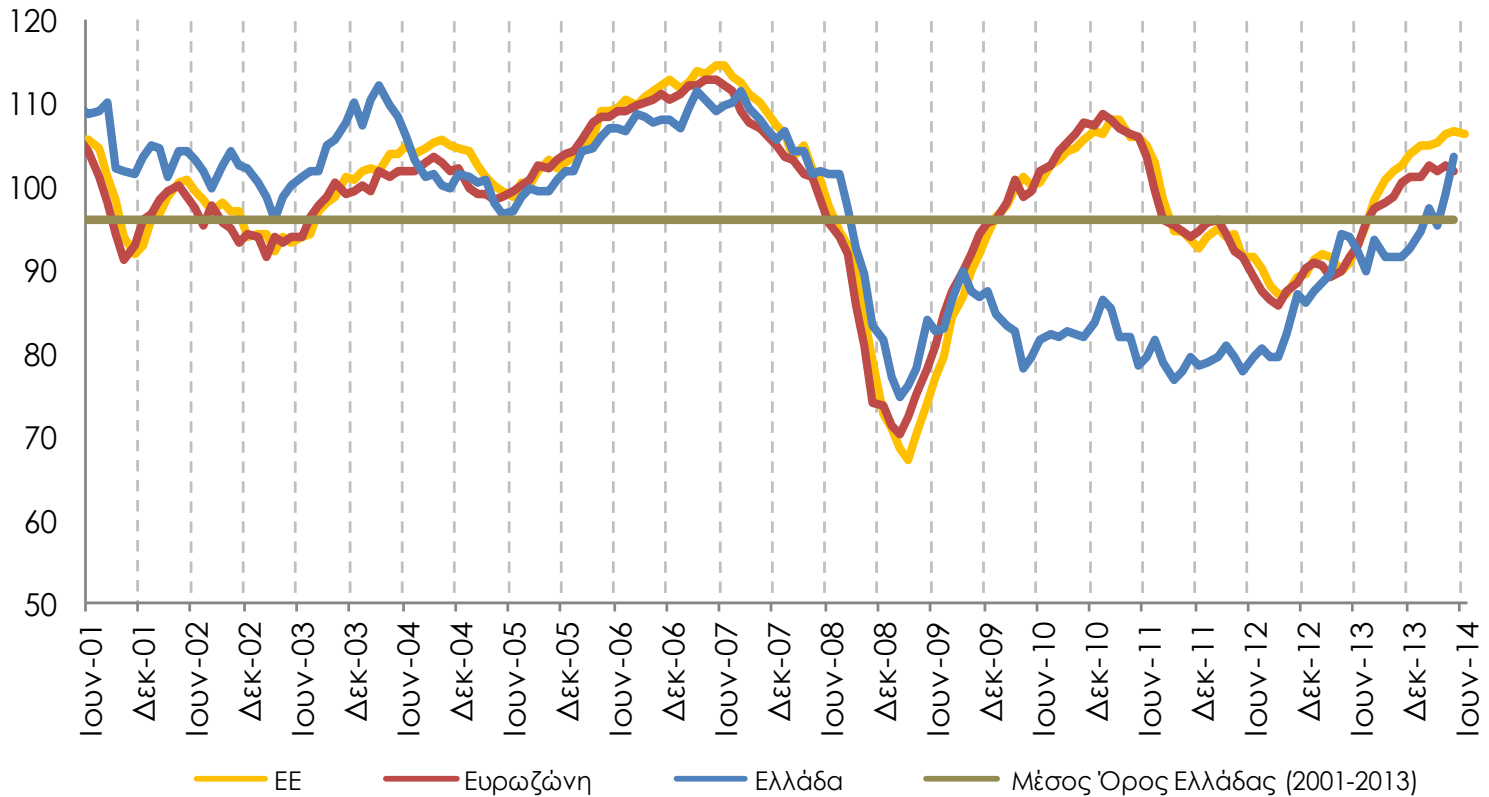


Πηγή: ΕΛΣΤΑΤ - Eurostat

α' τρίμ. 2014: +2,4%
α' τρίμ. 2013: -29,9%

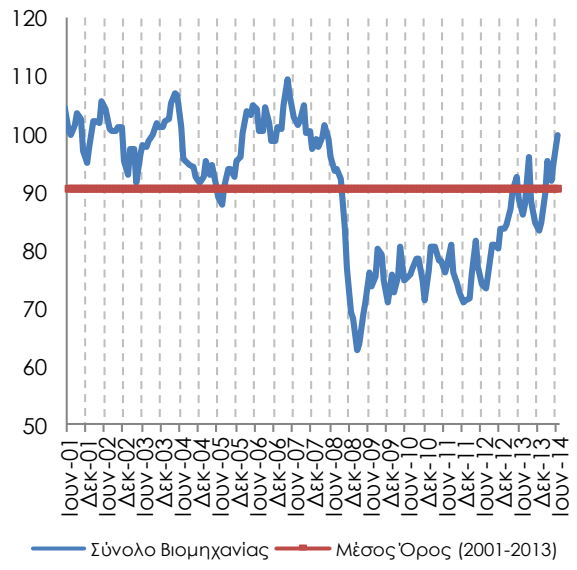
Συνέχιση βελτίωσης οικονομικού κλίματος και στο δεύτερο τρίμηνο του 2014, στην υψηλότερη μέση τριμηνιαία επίδοση των τελευταίων 6 ετών

Δείκτης Οικονομικού Κλίματος

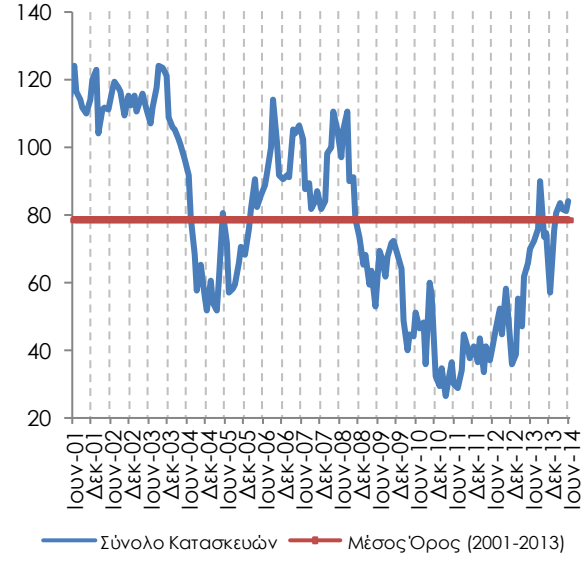


Ανάκαμψη προσδοκιών σε όλους τους τομείς, περισσότερο στις Υπηρεσίες και λιγότερο στις Κατασκευές

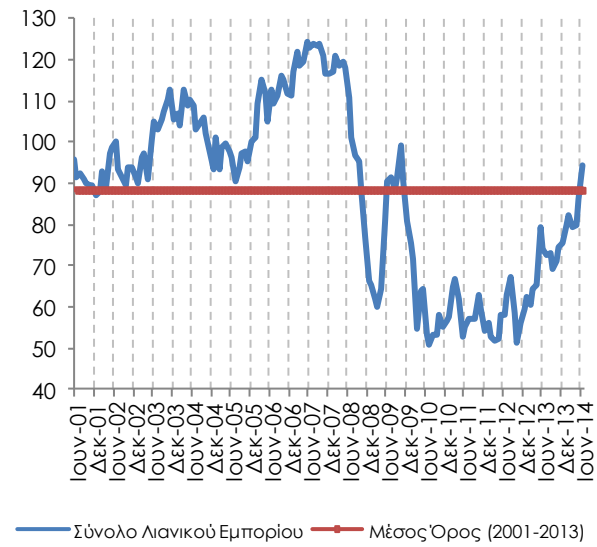
Βιομηχανία



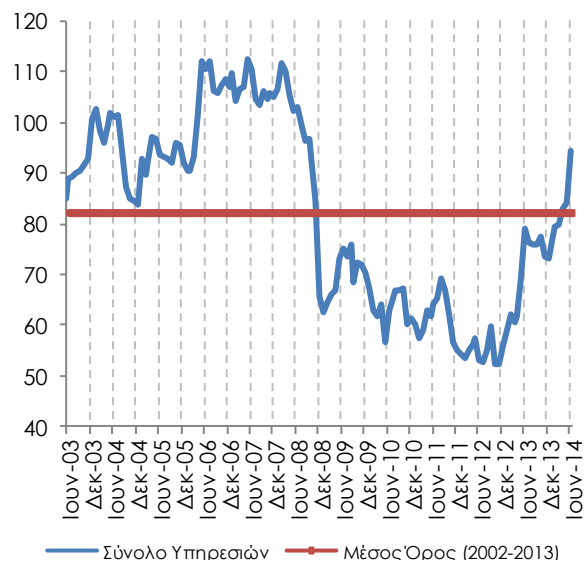
Κατασκευές



Λιανικό Εμπόριο

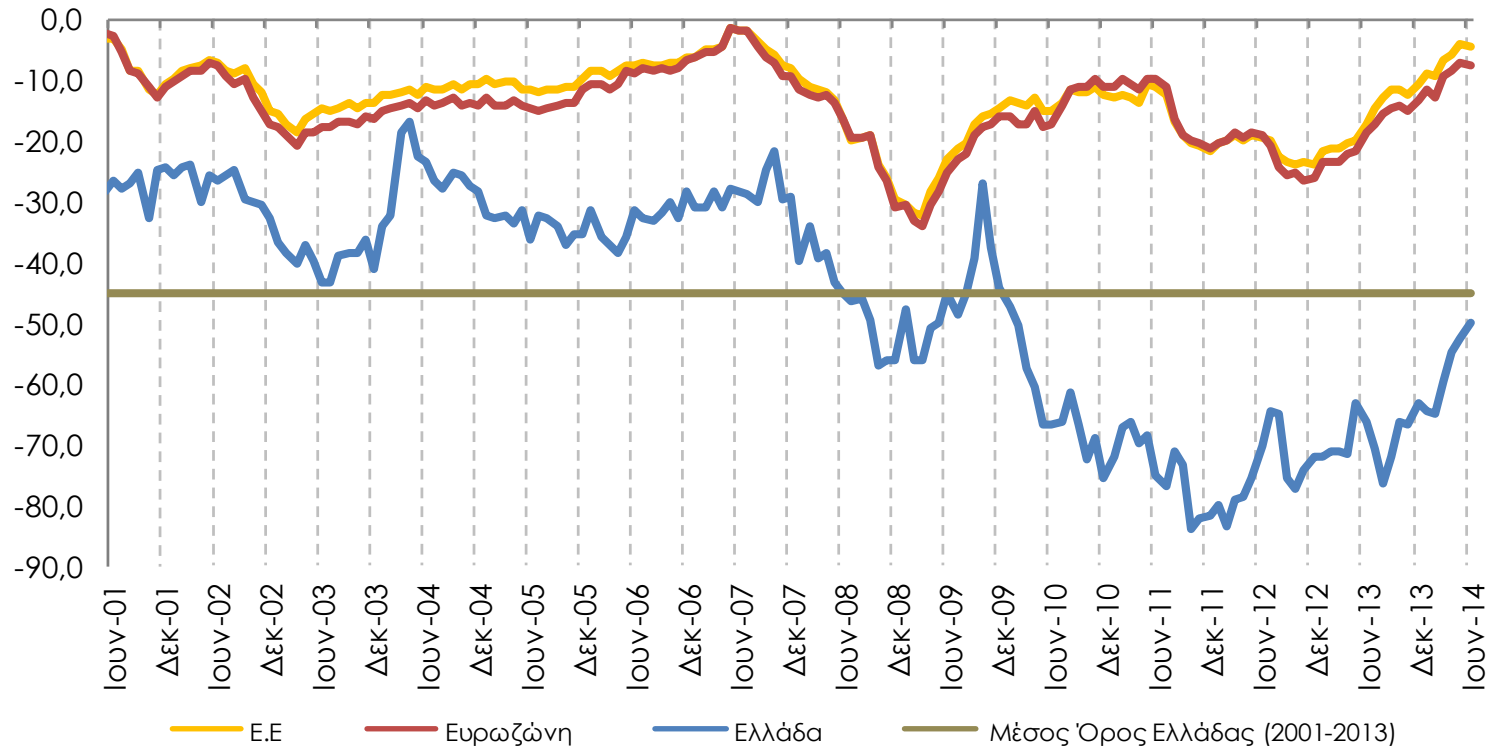


Υπηρεσίες



Αισθητή βελτίωση της καταναλωτικής εμπιστοσύνης, στα λιγότερο αρνητικά επίπεδα από τα τέλη του 2009. Ανάκαμψη στους μέσους ευρωπαϊκούς δείκτες

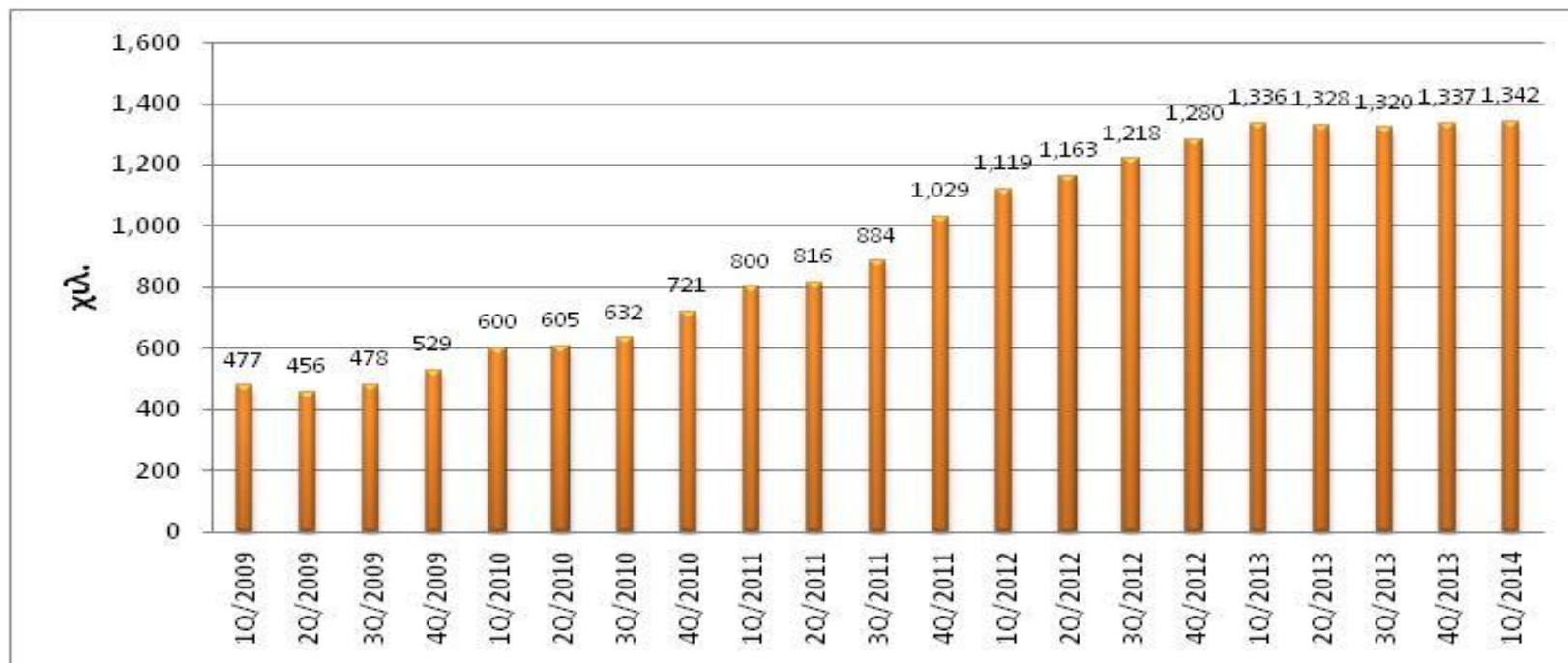
Καταναλωτική Εμπιστοσύνη



Πηγή: IOBE, European Commission

Όμως: αμετάβλητη η ανεργία

Αριθμός ανέργων στην Ελλάδα, α' τρίμηνο 2009 - α' τρίμηνο 2014

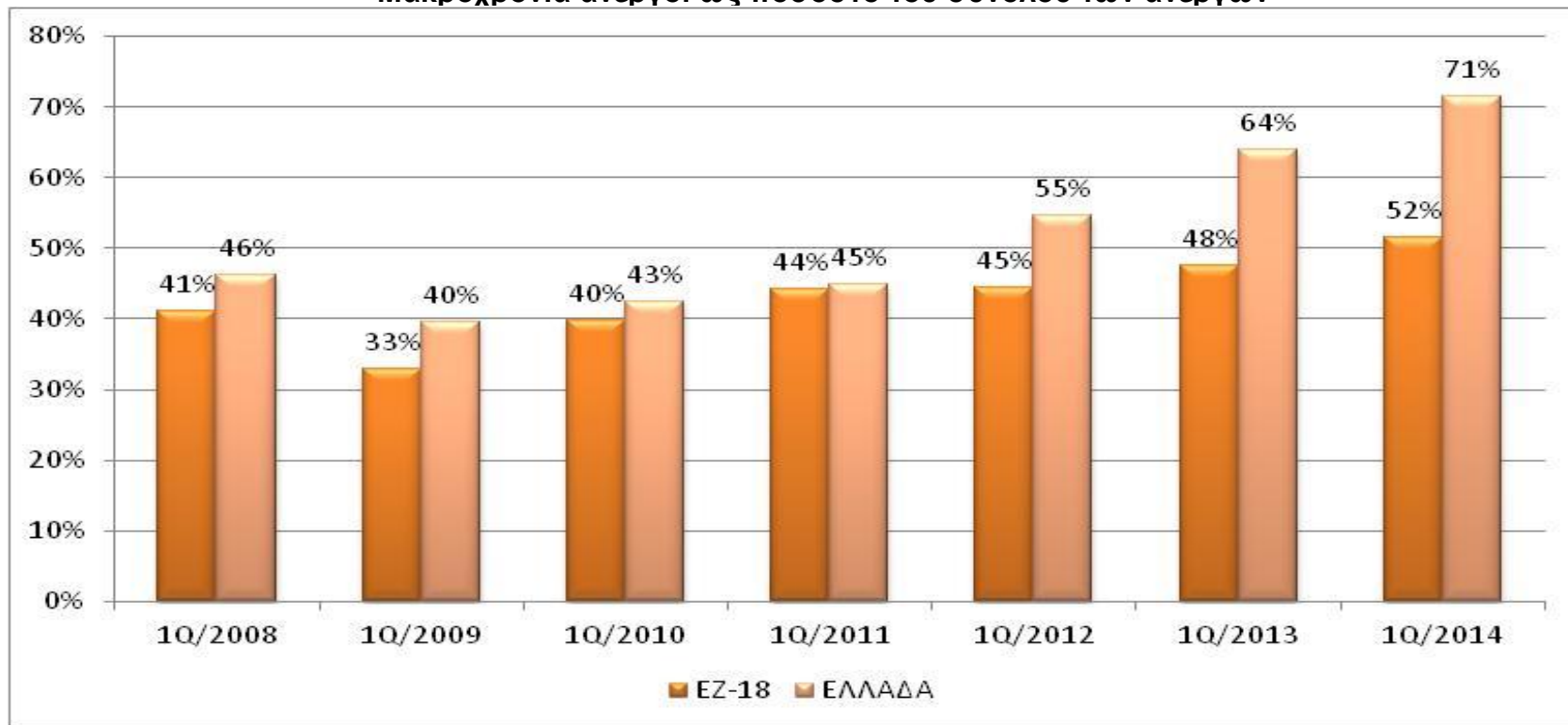


Πηγή: ΕΛΣΤΑΤ

- Στο 27,8% η ανεργία το α' τρίμηνο του 2014 από 27,6% το α' τρίμηνο του 2013.
- Μειώθηκε λόγω εποχικότητας η ανεργία τον Απρίλιο 2014 στο 27,2% από 28,4% τον Φεβρουάριο
- Αύξηση απασχόλησης σε 11 κλάδους. Ενδεικτικά: Διοικητικές-Υποστηρικτικές Δραστηριότητες (+24,6%), Παροχή Νερού (+19,2%), Διαχείριση Ακίνητης Περιουσίας (+15,4%), Εκπαίδευση (+7,8%), Τουρισμός (+5,3%).

Παραμένει η μακροχρόνια ανεργία στο υψηλότερο ποσοστό στην Ευρώπη

Μακροχρόνια άνεργοι ως ποσοστό του συνόλου των ανέργων



Πηγή: ΕΛΣΤΑΤ

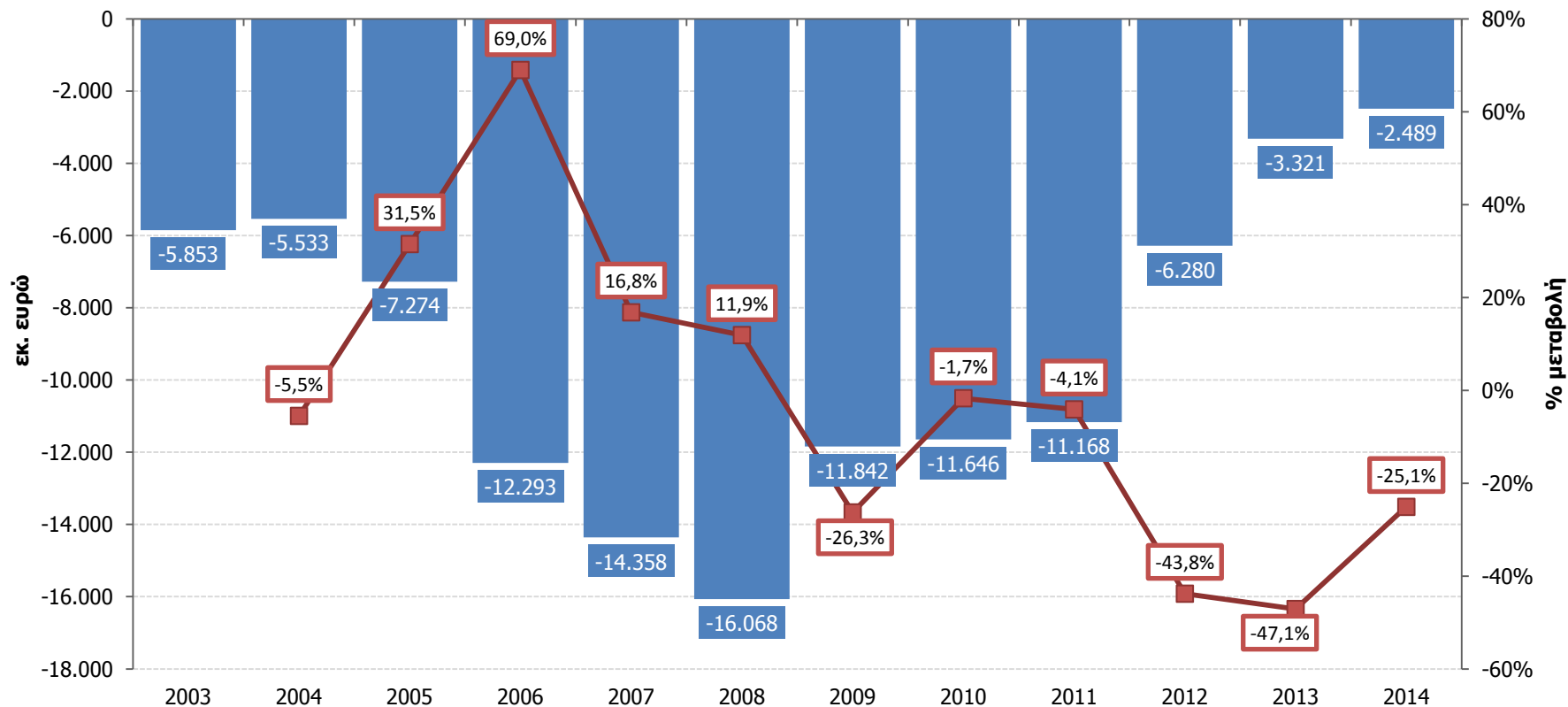
➤ Από το α' τρίμηνο του 2009 το ποσοστό των μακροχρόνια ανέργων (>12 μήνες) ανήλθε κατά 32,3 ποσοστιαίες μονάδες: στο πρώτο τρίμηνο 2014 στο 71,4% (958,7 χιλ. άτομα).

Αρκετές περιφέρειες της χώρας το 2013 κατατάσσονται σε αυτές με την υψηλότερη ανεργία στην ΕΕ-28

ΠΟΣΟΣΤΑ ΑΝΕΡΓΙΑΣ					
ΣΥΝΟΛΟ ΕΡΓΑΤΙΚΟΥ ΔΥΝΑΜΙΚΟΥ		ΝΕΟΙ (15-24) ΕΤΩΝ		ΜΑΚΡΟΧΡΟΝΙΑ ΑΝΕΡΓΟΙ	
Andalucia (Ισπανία)	36.3%	Ciudad Autonoma de Ceuta (Ισπανία)	72.7%	Guadeloupe (Γαλλία)	79.5%
Ciudad Autonoma de Ceuta (Ισπανία)	35.6%	<u>ΔΥΤΙΚΗ ΜΑΚΕΔΟΝΙΑ</u>	<u>70.6%</u>	Guyane (Γαλλία)	77.6%
Ciudad Autonoma de Melilla (Ισπανία)	34.4%	<u>ΗΠΕΙΡΟΣ</u>	<u>67.0%</u>	Vychodne Slovensko (Σλοβακία)	74.9%
Canarias (Ισπανία)	34.1%	Andalucia (Ισπανία)	66.1%	<u>ΔΥΤΙΚΗ ΕΛΛΑΔΑ</u>	<u>72.9%</u>
Extremadura (Ισπανία)	33.7%	Canarias (Ισπανία)	65.3%	Stredne Slovensko (Σλοβακία)	72.7%
<u>ΔΥΤΙΚΗ ΜΑΚΕΔΟΝΙΑ</u>	<u>31.8%</u>	Martinique (Γαλλία)	63.9%	<u>ΣΤΕΡΕΑ ΕΛΛΑΔΑ</u>	<u>71.0%</u>
Castilla-la Mancha (Ισπανία)	30.1%	<u>ΚΕΝΤΡΙΚΗ ΜΑΚΕΔΟΝΙΑ</u>	<u>61.8%</u>	Martinique (Γαλλία)	71.0%
<u>ΚΕΝΤΡΙΚΗ ΜΑΚΕΔΟΝΙΑ</u>	<u>30.0%</u>	Extremadura (Ισπανία)	61.7%	<u>ΠΕΛΟΠΟΝΝΗΣΟΣ</u>	<u>70.8%</u>
Region de Murcia (Ισπανία)	29.4%	Castilla-la Mancha (Ισπανία)	61.6%	<u>ΑΤΤΙΚΗ</u>	<u>69.3%</u>
Reunion (Γαλλία)	28.9%	<u>ΑΤΤΙΚΗ</u>	<u>60.6%</u>	<u>ΚΕΝΤΡΙΚΗ ΜΑΚΕΔΟΝΙΑ</u>	<u>69.0%</u>

Το ισοζύγιο ΤΣ συρρικνώνεται περαιτέρω στο 5μηνο του 2014, με μικρότερη όμως ένταση σε σχέση με το 2013. Στο 1/5 του ελλείμματος του 2009-2011

Ισοζύγιο Τρεχουσών Συναλλαγών, Ιανουάριος – Μάιος 2003-2014



Πηγή: ΤΤΕ

■ Ισοζύγιο Τρεχουσών Συναλλαγών ■ % Μεταβολή (δεξιός άξονας)

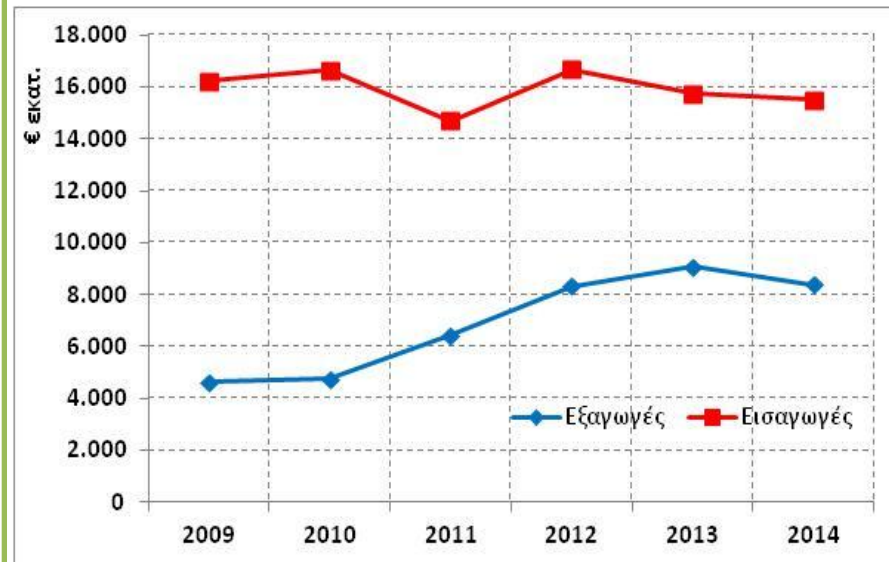
Ενίσχυση ελλείμματος εμπορικού ισοζυγίου αγαθών το α' τετράμηνο του 2014

Ιανουάριος – Απρίλιος 2014:

- **Εξαγωγές:** -8% (€8,3 δισ., με πετρελαιοειδή)
 - -6,5% (€5,2 δισ. χωρίς πετρελαιοειδή)
- **Εισαγωγές:** -2,3% (€15,2 δισ.)
- **Εμπορικό έλλειμμα:** +5,7%
- Έντονη εξασθένηση εξαγωγών σε «Αγροτικά προϊόντα» (-16,8%) και «Καύσιμα» (-11,3%)

- Αγορές:** απώλειες στην EZ15 (-7,1%) με Ιταλία (-14,8%), Αυστρία (-10%), Γαλλία (-7%), Γερμανία (-4%), Κίνα (-45%), Τουρκία (-17%), ΗΠΑ (-26%),
- άνοδος σε Βαλκάνια (+5,1%) αλλά και Κύπρο (+12,1%), Ην. Βασίλειο (+2,5%), Ισπανία (+7,6%)

Αξία ελληνικών εξαγωγών και εισαγωγών κατά το α' τετράμηνο των ετών 2009-2014



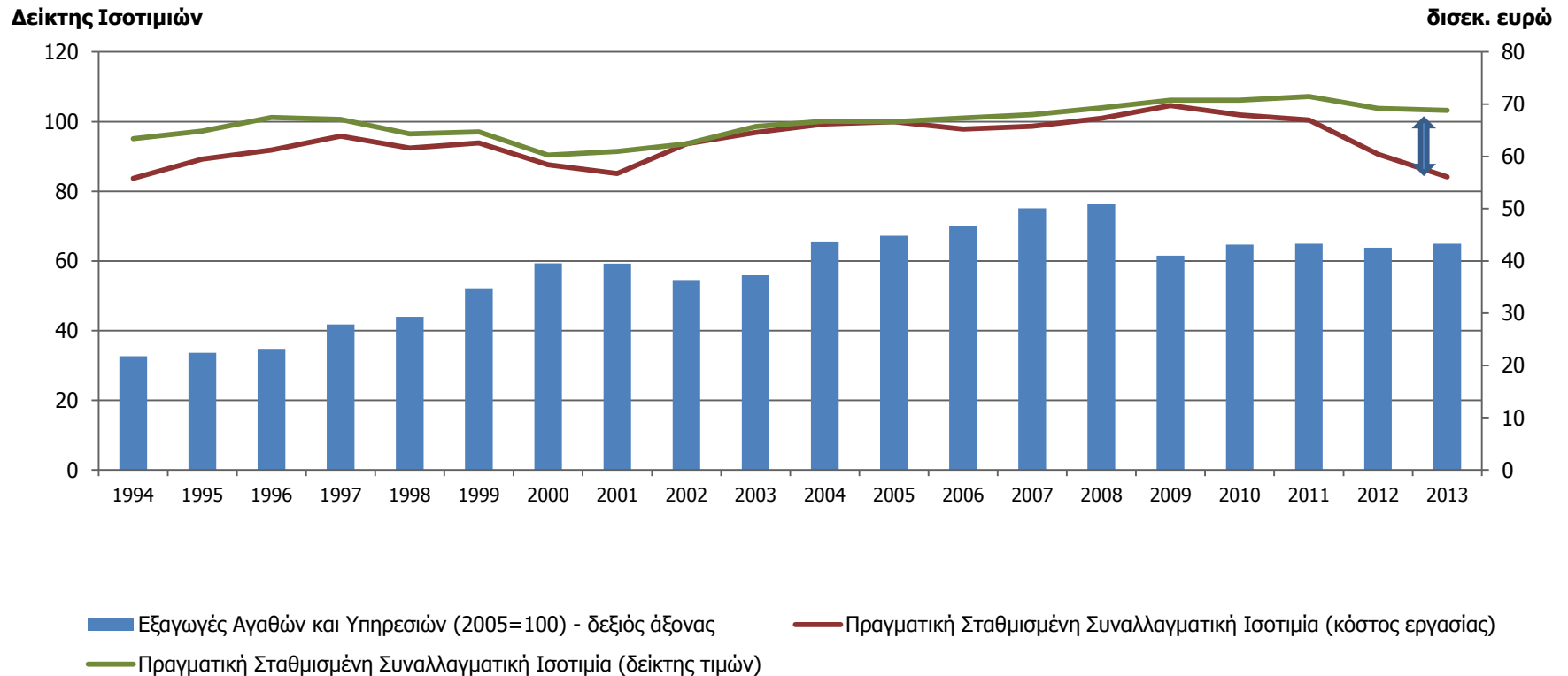
Ιαν.- Μάιος 2014 (εκτιμήσεις ΕΛ.ΣΤΑΤ.)

Εξαγωγές: -8% (€10,6 δισ.)

Εισαγωγές: -1% (€19,5 δισ.)

Εμπορικό Έλλειμμα: +9%

Οι μειώσεις στο κόστος εργασίας δεν έχουν επηρεάσει ιδιαίτερα τις τιμές εξαγωγών



Πηγή: Eurostat

- Σημαντική απόκλιση μεταξύ Πραγματικής Σταθμισμένης Συναλλαγματικής Ισοτιμίας (ΠΣΣΙ) εκφρασμένης σε όρους δείκτη τιμών και κόστους εργασίας
- Το κόστος χρήματος / δανεισμού σημαντικός αποτρεπτικός παράγοντας βελτίωσης της ανταγωνιστικότητας και άρα των εξαγωγών
- Ανάγκη για βελτίωση της ρευστότητας: πίεση για κατάργηση του 57% haircut στα ελληνικά ομόλογα

Συνεχίζεται ο αποπληθωρισμός

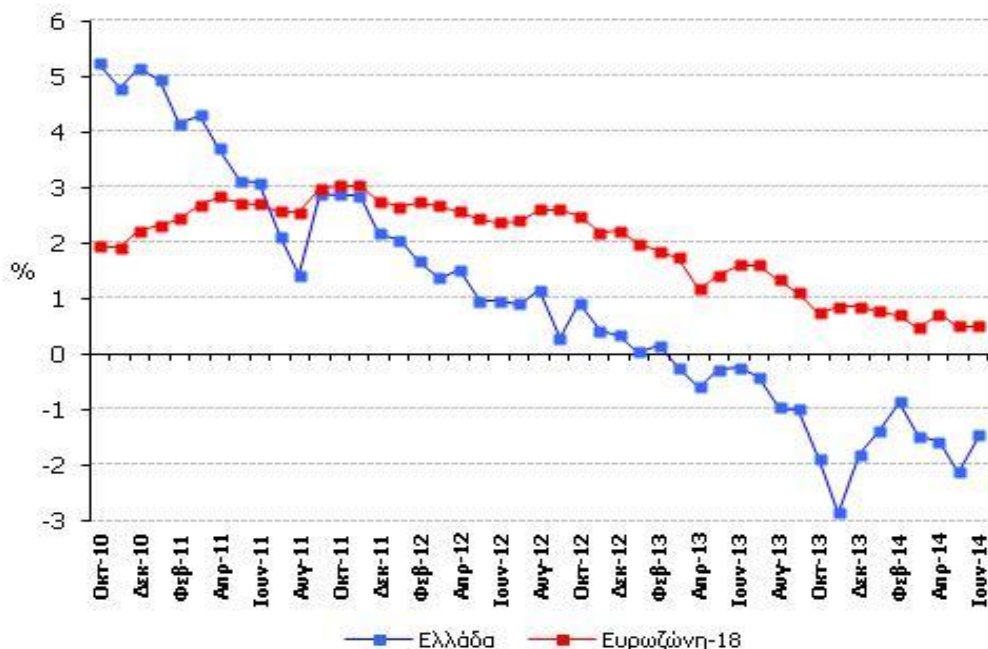
Ιανουάριος-Ιούνιος 2014: ΕνΔΤΚ: -1,5%

- ΓΔΤΚ: -1,4% έναντι -0,2% πέρυσι
- ΕΖ: 0,6% με Κύπρο -0,7% και Πορτογαλία -0,2%

✓ Αρνητικός πληθωρισμός στις περισσότερες κατηγορίες:

Με εξαίρεση Επικοινωνίες (+0,1%), Υγεία (+2,0%)
Αλκοολούχα Ποτά (+1,6%)

Εξέλιξη πληθωρισμού βάσει ΕνΔΤΚ, Ετήσιες ΠΜ



Ιανουάριος-Μάιος του 2014

μειώσεις στις τιμές

✓ εισαγόμενων πρώτων υλών:

-2,7% έναντι -1,7% για EU18

-2,1% έναντι -3,1% για Ελλάδα

✓ Δείκτη Εγχώριας Αγοράς:

-0,8% έναντι -0,7%

Πρόβλεψη ΙΟΒΕ για το σύνολο του 2014: -0,7%

Μεσοπρόθεσμες εξελίξεις

- **Επανεκκίνηση μεταρρυθμίσεων μετά την χαλάρωση της προεκλογικής περιόδου**

- Χρειάζεται εντατικοποίηση ενεργειών: Η αίσθηση μετά το πρωτογενές πλεόνασμα ότι δεν απαιτείται σημαντική περαιτέρω δημοσιονομική προσπάθεια, τείνει να συνεχιστεί μετεκλογικά στο πεδίο των μεταρρυθμίσεων

- **Νέα αξιολόγηση από την τρόικα τον Σεπτέμβριο**

Θα εστιάσει σε:

- Οριστικοποίηση δημοσιονομικών μέτρων για την περίοδο 2015-2017

Επέκταση υφιστάμενων μέτρων που ολοκληρώνονταν, αναδιάρθρωση ΦΠΑ, εξοικονομήσεις από αναδιάρθρωση - εξορθολογισμό κόστους λειτουργίας δημόσιου τομέα, νέα αξιολόγηση βιωσιμότητας Συστήματος Κοινωνικής Ασφάλισης

- Εκτίμηση - κάλυψη «χρηματοδοτικού κενού»

Οι χρηματοδοτικές ανάγκες συνάρτηση των αποτελεσμάτων των προσεχών stress tests της ΕΚΤ. Καλύπτονται με: έκδοση repos για δανεισμό από γενική κυβέρνηση, υπόλοιπο ομολόγων του ΕSM στο ΤΧΣ μετά τα stress tests, διευκολύνσεις στο πλαίσιο της απόφασης Eurogroup (26/11/12), άντληση κεφαλαίων με εκδόσεις ομολόγων

- Σε κάθε περίπτωση, πιέσεις το β' εξάμηνο στο διαθέσιμο εισόδημα φυσικών προσώπων από μειώσεις στις επικουρικές συντάξεις, συσσώρευση φορολογικών υποχρεώσεων (ΕΝΦΙΑ, φόρος εισοδήματος), αλλαγές στο φορολογικό σύστημα

Μεσοπρόθεσμες εξελίξεις

- **Συνεχίζεται - ολοκληρώνεται η προσαρμογή στο τραπεζικό σύστημα**
 - «Ψήφος εμπιστοσύνης» από τις διεθνείς αγορές η επιτυχής έκδοση μεσοπρόθεσμων ομολόγων από τρεις τράπεζες στην περίοδο Μαρτίου - Ιουνίου
 - Παραμένει η επιφυλακτικότητα ενόψει των stress tests της ΕΚΤ. Νέα αξιολόγηση ποιότητας τραπεζικών χορηγήσεων προσεχώς από την τρόικα → Συνέχιση περιορισμού πιστώσεων προς μη χρηματοπιστωτικές επιχειρήσεις με ρυθμό κοντά στο -5% έως τον Μάιο. Μικρότερης κλίμακας πτώση στο υπόλοιπο του 2014
 - Χαμηλή για ακόμα ένα έτος συμβολή στην επενδυτική δραστηριότητα
- **Ενισχύεται η περυσινή αύξηση της τουριστικής κίνησης**
 - Εκτεταμένη άνοδος εισπράξεων: +27,8% στο πρώτο τετράμηνο
 - Αύξηση πρωτίστως από περισσότερες διεθνείς αφίξεις (+21,1%) και δευτερευόντως από υψηλότερες δαπάνες ανά ταξίδι (+6,2% ή +26 ευρώ)
 - Κλιμάκωση ανοδικής «θερινής» τάσης, με θετικό αντίκτυπο στη δραστηριότητα του οικοσυστήματος δραστηριοτήτων του τουρισμού και στην αντίστοιχη απασχόληση

Προβλέψεις 2014

- Πιθανή μικρή αύξηση της ιδιωτικής κατανάλωσης για πρώτη φορά μετά από έξι έτη: 0,5 με 1%
 - Περαιτέρω εξασθένηση αβεβαιότητας μετά την ολοκλήρωση του εκλογικού κύκλου
 - Μικρή αύξηση απασχόλησης από εποχική απασχόληση στον ευρύτερο τομέα του τουρισμού, προγράμματα ΟΑΕΔ,
 - Συνεχιζόμενη πτώση τιμών, αν και με χαμηλότερο ρυθμό στο δεύτερο εξάμηνο
 - Μικρότερη από πέρυσι μείωση δημόσιας κατανάλωσης: ~ -2,0%
 - Επιτάχυνση αναδιάρθρωσης δημόσιου τομέα, η οποία είχε ατονήσει προεκλογικά
 - Μικρή συγκράτηση περιστολής από την «επανόρθωση» περικοπών σε κατηγορίες δημοσίων υπαλλήλων (είχε προβλεφθεί για τους ένστολους στον προϋπολογισμό του 2014)
 - Αντίθετες τάσεις σε προσδιοριστικούς παράγοντες των επενδύσεων. Νέα, αλλά αρκετά ηπιότερη κάμψη φέτος (~-2-3%)
 - ο Επιτάχυνση ΠΔΕ κατά 33,6% στο πρώτο εξάμηνο
 - ο Άρση επιφυλακτικότητας επενδυτών, ιδίως των ξένων μετά τις εκλογές.
 - ο Αναθέρμανση στις κατασκευές κατοικιών μετά τη ρύθμιση για το φόρο υπεραξίας στα ακίνητα
- Όμως:**
- ο Συνεχίζεται η κεφαλαιακή στενότητα
 - ο Η ανακάμπτουσα εγχώρια ζήτηση αφορά σε μεγάλο βαθμό εισαγωγές, στάσιμες οι εξαγωγές
 - ο Αισθητή προς τα κάτω αναθεώρηση δραστηριοτήτων ΤΑΙΠΕΔ (από €3,6 δισεκ. σε €1,5 δισεκ.)

Προβλέψεις 2014

Εξωτερικός Τομέας

- **Νέα διεύρυνση εξαγωγών το τρέχον έτος, κατά 4,0%, σχεδόν αποκλειστικά όμως από υπηρεσίες :**
 - ❖ Ενίσχυση διεθνούς τουρισμού, κλιμάκωση μεταφορικών δραστηριοτήτων
 - ❖ Συνεχίζεται η κάμψη της ζήτησης από την Ευρωζώνη, κύριο εξαγωγικό προορισμό
- **οριακή πτώση ή σταθερότητα των εξαγωγών αγαθών το 2014**
- **Μικρή αύξηση εισαγωγών, για πρώτη φορά από το 2009 (+2%)**
- **Περαιτέρω περιορισμός ελλείμματος ισοζυγίου εξωτερικού τομέα**

Στην περιοχή του +0,7% η ανάπτυξη το 2014

Προβλέψεις 2014

- **Κάμψη ανεργίας**, για πρώτη φορά από το 2008, μικρότερη της αναμενόμενης. Όπως είχε προβλεφθεί, προέρχεται από:
 - Αυξημένη εποχική απασχόληση στον Τουρισμό
 - Διαρθρωτικές αλλαγές στην αγορά εργασίας (μεταξύ των οποίων και μείωση εισφορών)
 - Προγράμματα ΟΑΕΔ

Εκτίμηση IOBE για ανεργία φέτος: **26,7%**

- **Συνέχιση πτώσης τιμών**, με χαμηλότερο ρυθμό
 - ο Επιβράδυνση μείωσης από τη μικρή αύξηση της καταναλωτικής ζήτησης
 - ο Αύξηση οικιακών τιμολογίων ΔΕΗ

Αποπληθωρισμός και το 2014: -0,7%, έναντι -0,9% πέρυσι

Ειδική Έκθεση ΙΟΒΕ

**Ο ΚΛΑΔΟΣ ΔΙΥΛΙΣΗΣ ΠΕΤΡΕΛΑΙΟΥ ΣΤΗΝ ΕΛΛΑΔΑ
ΣΥΜΒΟΛΗ ΣΤΗΝ ΟΙΚΟΝΟΜΙΑ ΚΑΙ ΠΡΟΟΠΤΙΚΕΣ**

Αντικείμενο της μελέτης

Περιβάλλον δραστηριοποίησης ελληνικών
διυλιστηρίων

Συμβολή κλάδου διύλισης στην ελληνική
οικονομία

Θεσμικό πλαίσιο και ανταγωνιστικότητα

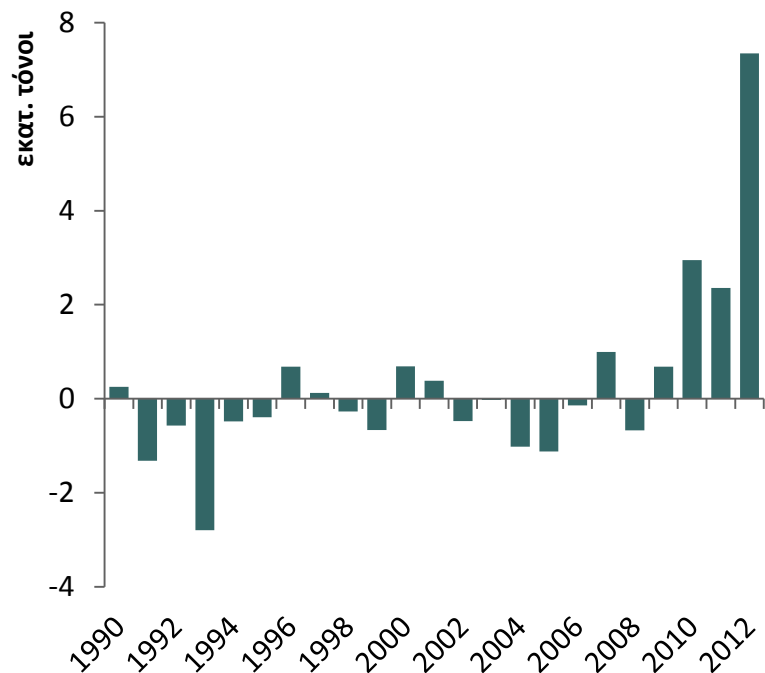
Προτάσεις

Περιβάλλον δραστηριοποίησης διυλιστηρίων

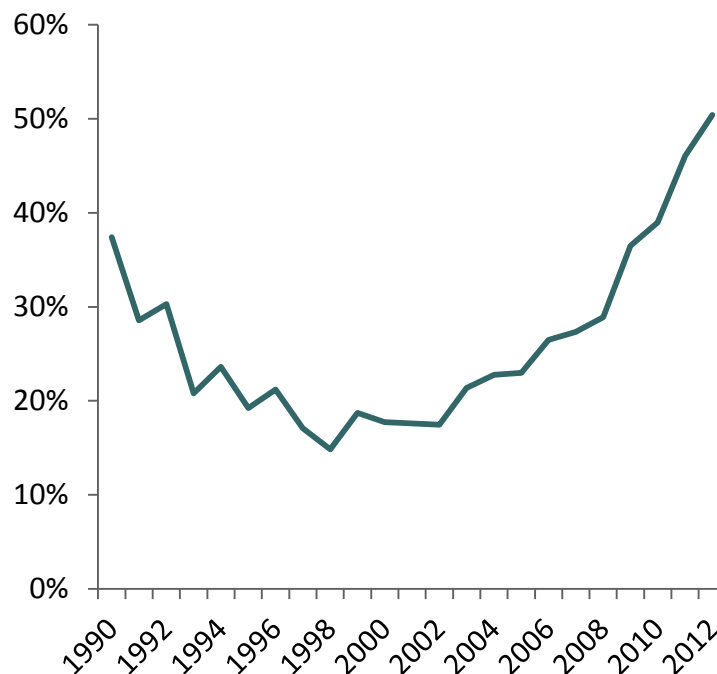
- Διεθνοποιημένος κλάδος με ισχυρές ανταγωνιστικές πιέσεις
 - Ανισορροπία προσφοράς και ζήτησης στην ΕΕ
 - Διαφοροποίηση δυναμικότητας ανά προϊόν (υπερβάλλουσα vs ελλειμματική)
 - Πιέσεις στα ευρωπαϊκά διυλιστήρια
 - Παύση λειτουργίας ευρωπαϊκών διυλιστηρίων και ανάπτυξη δυναμικότητας σε Μέση Ανατολή και Ασία
- Πτώση εγχώριας και γειτονικών αγορών (ύφεση, φορολογία, υψηλές διεθνείς τιμές)
- Χαμηλά περιθώρια διύλισης (υψηλό κόστος εφοδιασμού και πτώση ζήτησης)
- Υψηλό κόστος χρηματοδότησης και ενέργειας
- Πιέσεις στο κόστος παραγωγής από νομοθεσία στην ΕΕ (EU ETS, IED κ.ά.)

Στροφή των ελληνικών διυλιστηρίων στις εξαγωγές

Εμπορικό ισοζύγιο προϊόντων πετρελαίου



% εξαγωγών επί της παραγωγής



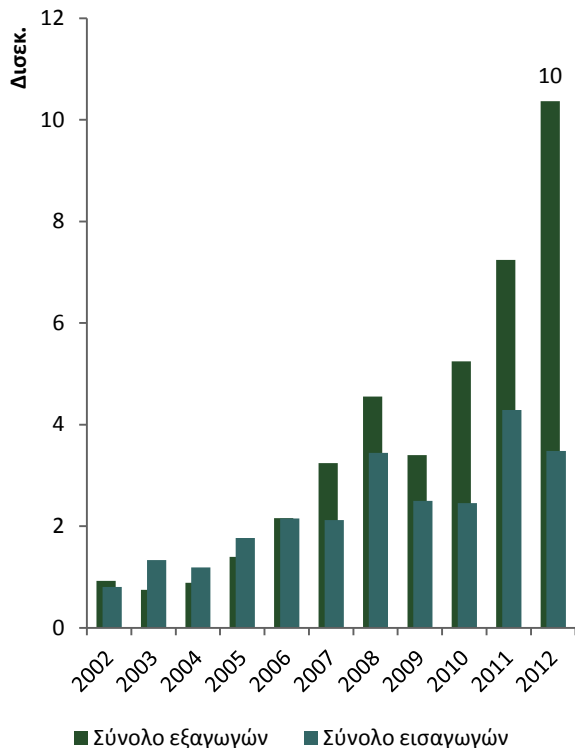
Πηγή: Eurostat

Αναγκαία ώστε να περιοριστούν οι απώλειες στα οικονομικά αποτελέσματα – Ζήτημα βιωσιμότητας αυτής της επιλογής

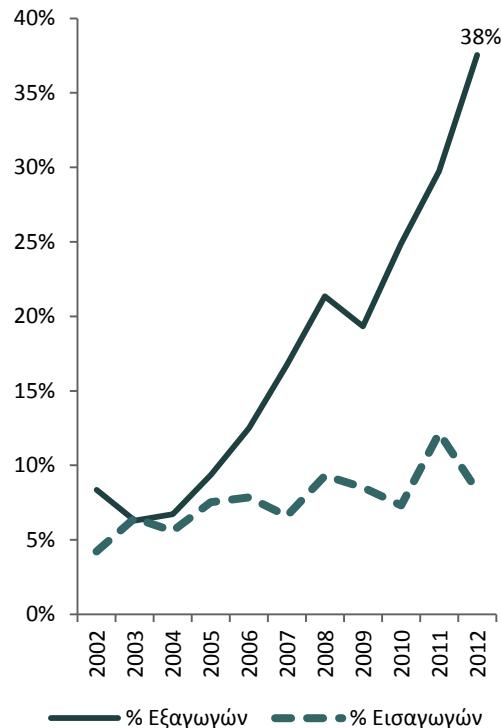
Μεγάλη άνοδος του μεριδίου των εξαγωγών προϊόντων πετρελαίου στις συνολικές εξαγωγές προϊόντων της Ελλάδας

Κατεύθυνση κυρίως σε τρίτες χώρες

Προϊόντα πετρελαίου



Μερίδιο στις συνολικές εξαγωγές και εισαγωγές



Προορισμοί εξαγωγών

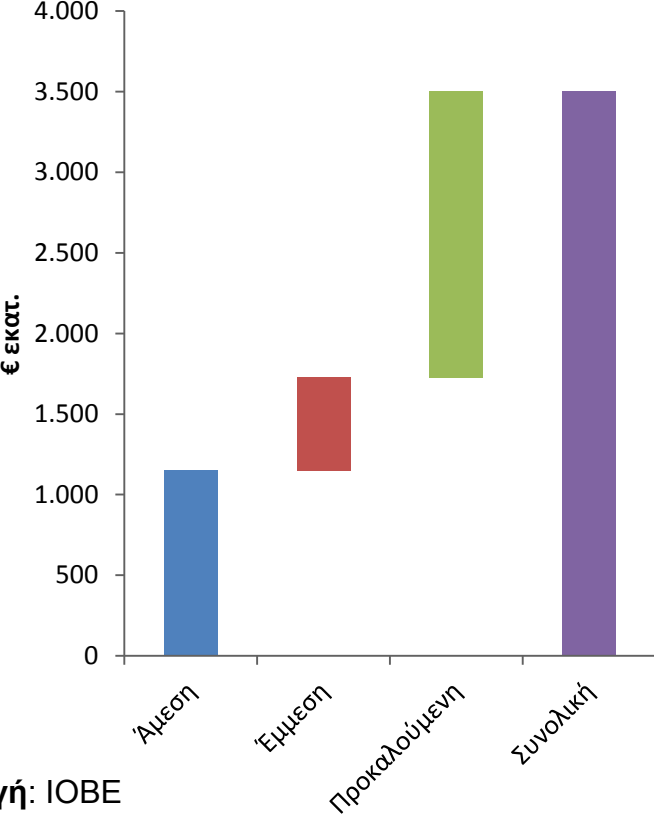


Πηγή: Eurostat

Σημαντική συμβολή στον περιορισμό του ελλείμματος στο εμπορικό ισοζύγιο – Από το 13,4% της αύξησης των ελληνικών εξαγωγών το 2012 το 96% (12,8 ποσοστιαίες μονάδες) οφείλεται στις εξαγωγές προϊόντων πετρελαίου

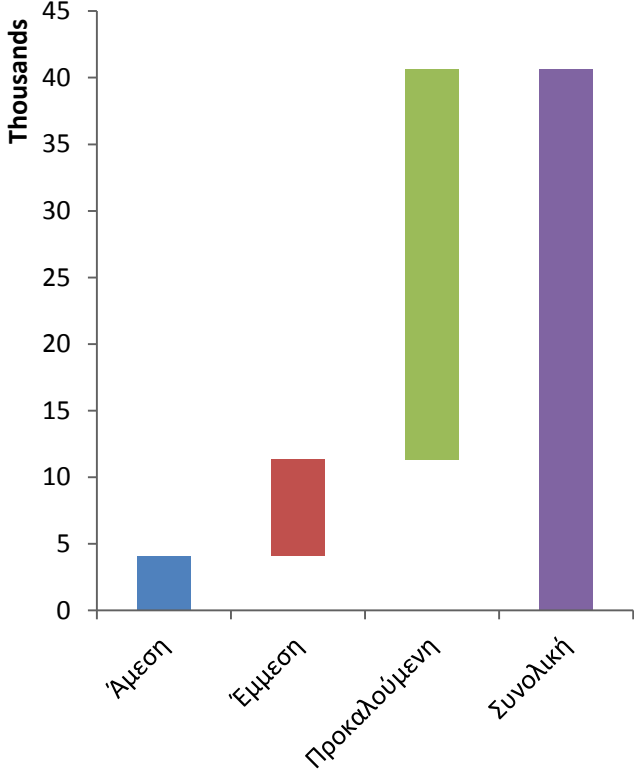
Η συνολική επίδραση του κλάδου στην ελληνική οικονομία φτάνει τα €3,8 δισ. (2% του ΑΕΠ) και τις 40,6 χιλ. θέσεις εργασίας (έτος αναφοράς 2012)

Επίδραση στην ΑΠΑ



Πηγή: IOBE

Επίδραση στην απασχόληση



Για κάθε €1 προστιθέμενης αξίας στον κλάδο προκύπτουν € 2,7 ΑΕΠ στην εθνική οικονομία
Για κάθε μία θέση εργασίας προκύπτουν 10 θέσεις εργασίας στην εθνική οικονομία
Δεν έχει υπολογιστεί η επίδραση από τις επενδύσεις του κλάδου (€2,7 δισ . την περίοδο 2009-2012)

Οι κυριότερες Οδηγίες που επηρεάζουν ή δύναται να επηρεάσουν την ανταγωνιστικότητα του κλάδου διύλισης

Σύστημα Εμπορίας Δικαιωμάτων Εκπομπών (ETS)

- Τιμολόγηση CO₂
- Διαρροή άνθρακα
- Δωρεάν δικαιώματα

Βιομηχανικές Εκπομπές (IED)

Οδηγία 2010/75/ΕΚ

- Όρια εκπομπών
- Όροι αδειοδότησης βάσει BAT

Ποιότητα Καυσίμων (FQD)

Οδηγία 2009/30/ΕΚ

- Μείωση «αποτυπώματος» άνθρακα καυσίμων

Η διασφάλιση της βιωσιμότητας του κλάδου διύλισης απαιτεί αποφάσεις

Σε επίπεδο ΕΕ

- Ισορροπημένη προσέγγιση στην εφαρμογή μέτρων πολιτικής για το Κλίμα την Ενέργεια και το Περιβάλλον
 - Ανταγωνιστικότητα
 - Λήψη κανονιστικών αποφάσεων με συνολική θεώρηση (ολοκλήρωση ρυθμιστικού ελέγχου ΕΕπιτρ τον Σεπ 2014)
- ETS – Διαρροή άνθρακα: Διατήρηση του κλάδου στη λίστα – και μετά το 2019
 - Έμμεσο κόστος εκπομπών – Ένταση εμπορίου με τρίτες χώρες
- Βιώσιμη ανάπτυξη / όχι σε μονομερείς ενέργειες ΕΕ
 - 2015 Παρίσι – Διεθνής συμφωνία για παγκόσμια μείωση εκπομπών

Σε εθνικό επίπεδο

- Ενεργειακό κόστος
 - Εξέταση δυνατοτήτων μείωσης φόρων, τελών και άλλων χρεώσεων στα ενεργειακά προϊόντα
- Ενίσχυση ρευστότητας και ανταγωνιστικότητας εγχώριας αγοράς
 - Παροχή ημερών πίστωσης για την απόδοση του ΕΦΚ υγρών καυσίμων
 - Εφαρμογή των νομοθετημένων μέτρων για την εξάλειψη του παράνομου εμπορίου καυσίμων