

2013



ΙΔΡΥΜΑ ΟΙΚΟΝΟΜΙΚΩΝ & ΒΙΟΜΗΧΑΝΙΚΩΝ ΕΡΕΥΝΩΝ

ΒΙΟΜΗΧΑΝΙΑ ΤΡΟΦΙΜΩΝ ΚΑΙ ΠΟΤΩΝ

FACTS & FIGURES



ΜΑΡΤΙΟΣ 2014

ΦΩΤΕΙΝΗ ΘΩΜΑΪΔΟΥ

ISBN 978-960-7536-54-9

Copyright © 2014 Ίδρυμα Οικονομικών & Βιομηχανικών Ερευνών

ΠΙΝΑΚΑΣ ΠΕΡΙΕΧΟΜΕΝΩΝ

ΕΙΣΑΓΩΓΗ	7
ΒΑΣΙΚΑ ΔΙΑΡΘΡΩΤΙΚΑ ΜΕΓΕΘΗ ΒΙΟΜΗΧΑΝΙΑΣ ΤΡΟΦΙΜΩΝ ΚΑΙ ΠΟΤΩΝ.....	11
ΜΕΤΑΒΟΛΕΣ ΒΡΑΧΥΧΡΟΝΙΩΝ ΔΕΙΚΤΩΝ ΣΤΗ ΒΙΟΜΗΧΑΝΙΑ ΤΡΟΦΙΜΩΝ ΚΑΙ ΠΟΤΩΝ	19
ΤΕΛΙΚΗ ΚΑΤΑΝΑΛΩΣΗ ΝΟΙΚΟΚΥΡΙΩΝ	25
ΕΡΓΑΤΙΚΟ ΔΥΝΑΜΙΚΟ ΤΟΥ ΚΛΑΔΟΥ ΤΡΟΦΙΜΩΝ ΚΑΙ ΠΟΤΩΝ	28
ΔΕΙΚΤΗΣ ΤΙΜΩΝ ΚΑΤΑΝΑΛΩΤΗ	31
ΕΞΩΤΕΡΙΚΟ ΕΜΠΟΡΙΟ ΤΡΟΦΙΜΩΝ ΚΑΙ ΠΟΤΩΝ	34
ΒΑΣΙΚΑ ΧΡΗΜΑΤΟΟΙΚΟΝΟΜΙΚΑ ΜΕΓΕΘΗ	40
ΠΗΓΕΣ	45

ΠΙΝΑΚΑΣ ΣΤΟΙΧΕΙΩΝ (ΠΙΝΑΚΩΝ - ΔΙΑΓΡΑΜΜΑΤΩΝ)

ΣΤΟΙΧΕΙΟ 1. ΒΑΣΙΚΑ ΔΙΑΡΘΡΩΤΙΚΑ ΣΤΟΙΧΕΙΑ ΜΕΤΑΠΟΙΗΣΗΣ, ΚΑΤΑΝΟΜΗ ΣΕ ΕΛΛΑΔΑ ΚΑΙ ΕΕ.....	13
ΣΤΟΙΧΕΙΟ 2. ΠΟΣΟΣΤΙΑΙΑ ΚΑΤΑΝΟΜΗ ΥΠΟΚΛΑΔΩΝ ΤΡΟΦΙΜΩΝ ΣΤΟ ΣΥΝΟΛΟ ΤΟΥ ΚΛΑΔΟΥ ΤΡΟΦΙΜΩΝ ΚΑΙ ΠΟΤΩΝ, ΜΕ ΒΑΣΗ ΤΑ ΚΥΡΙΑ ΔΙΑΡΘΡΩΤΙΚΑ ΣΤΟΙΧΕΙΑ	15
ΣΤΟΙΧΕΙΟ 3. ΠΑΡΑΓΩΓΙΚΟΤΗΤΑ ΕΡΓΑΣΙΑΣ, ΚΟΣΤΟΣ ΚΑΙ ΕΠΕΝΔΥΣΗ ΑΝΑ ΕΡΓΑΖΟΜΕΝΟ ΣΤΟΥΣ ΥΠΟΚΛΑΔΟΥΣ ΤΡΟΦΙΜΩΝ (αξία σε €)	16
ΣΤΟΙΧΕΙΟ 4. ΒΑΣΙΚΑ ΔΙΑΡΘΡΩΤΙΚΑ ΣΤΟΙΧΕΙΑ ΚΑΙ ΑΝΤΙΣΤΟΙΧΑ ΠΟΣΟΣΤΑ ΣΤΟΝ ΚΛΑΔΟ ΤΩΝ ΤΡΟΦΙΜΩΝ, ΜΕ ΒΑΣΗ ΤΟ ΜΕΓΕΘΟΣ ΤΗΣ ΕΠΙΧΕΙΡΗΣΗΣ.....	17
ΣΤΟΙΧΕΙΟ 5. ΒΑΣΙΚΑ ΔΙΑΡΘΡΩΤΙΚΑ ΣΤΟΙΧΕΙΑ ΚΑΙ ΑΝΤΙΣΤΟΙΧΑ ΠΟΣΟΣΤΑ ΣΤΟΝ ΚΛΑΔΟ ΤΩΝ ΠΟΤΩΝ, ΜΕ ΒΑΣΗ ΤΟ ΜΕΓΕΘΟΣ ΤΗΣ ΕΠΙΧΕΙΡΗΣΗΣ	18
ΣΤΟΙΧΕΙΟ 6. ΕΤΗΣΙΕΣ ΠΟΣΟΣΤΙΑΙΕΣ ΜΕΤΑΒΟΛΕΣ ΣΤΟ ΔΕΙΚΤΗ ΟΓΚΟΥ ΠΑΡΑΓΩΓΗΣ ΣΤΗ ΜΕΤΑΠΟΙΗΣΗ ΚΑΙ ΣΤΟ ΣΥΝΟΛΟ ΤΩΝ ΤΡΟΦΙΜΩΝ.....	19

ΣΤΟΙΧΕΙΟ 7. ΕΤΗΣΙΕΣ ΠΟΣΟΣΤΙΑΙΕΣ ΜΕΤΑΒΟΛΕΣ ΣΤΟ ΔΕΙΚΤΗ ΤΙΜΩΝ ΠΑΡΑΓΩΓΟΥ ΣΤΗ ΜΕΤΑΠΟΙΗΣΗ ΚΑΙ ΣΤΟ ΣΥΝΟΛΟ ΤΩΝ ΤΡΟΦΙΜΩΝ.....	20
ΣΤΟΙΧΕΙΟ 8. ΕΤΗΣΙΕΣ ΠΟΣΟΣΤΙΑΙΕΣ ΜΕΤΑΒΟΛΕΣ ΣΤΟ ΔΕΙΚΤΗ ΚΥΚΛΟΥ ΕΡΓΑΣΙΩΝ ΣΤΗ ΜΕΤΑΠΟΙΗΣΗ ΚΑΙ ΣΤΟ ΣΥΝΟΛΟ ΤΩΝ ΤΡΟΦΙΜΩΝ.....	21
ΣΤΟΙΧΕΙΟ 9. ΕΤΗΣΙΕΣ ΠΟΣΟΣΤΙΑΙΕΣ ΜΕΤΑΒΟΛΕΣ ΣΤΟ ΔΕΙΚΤΗ ΟΓΚΟΥ ΠΑΡΑΓΩΓΗΣ ΣΤΟΥΣ ΥΠΟΚΛΑΔΟΥΣ ΤΩΝ ΤΡΟΦΙΜΩΝ.....	22
ΣΤΟΙΧΕΙΟ 10. ΕΤΗΣΙΕΣ ΠΟΣΟΣΤΙΑΙΕΣ ΜΕΤΑΒΟΛΕΣ ΣΤΟ ΔΕΙΚΤΗ ΤΙΜΩΝ ΠΑΡΑΓΩΓΟΥ ΣΤΟΥΣ ΥΠΟΚΛΑΔΟΥΣ ΤΩΝ ΤΡΟΦΙΜΩΝ.....	23
ΣΤΟΙΧΕΙΟ 11. ΕΤΗΣΙΕΣ ΠΟΣΟΣΤΙΑΙΕΣ ΜΕΤΑΒΟΛΕΣ ΣΤΟ ΔΕΙΚΤΗ ΤΙΜΩΝ ΠΑΡΑΓΩΓΟΥ ΣΕ ΟΛΟΥΣ ΤΟΥΣ ΚΛΑΔΟΥΣ ΤΗΣ ΜΕΤΑΠΟΙΗΣΗΣ. ΣΤΟΙΧΕΙΑ 2013	24
Στοιχείο 12. ΕΤΗΣΙΑ ΜΕΣΗ ΖΗΤΗΣΗ ΝΟΙΚΟΚΥΡΙΩΝ ΑΝΑ ΣΚΟΠΟ ΚΑΤΑΝΑΛΩΣΗΣ (€ ανά κάτοικο)	25
ΣΤΟΙΧΕΙΟ 13. ΠΟΣΟΣΤΙΑΙΑ ΚΑΤΑΝΟΜΗ ΣΤΗ ΖΗΤΗΣΗ ΝΟΙΚΟΚΥΡΙΩΝ ΑΝΑ ΣΚΟΠΟ ΚΑΤΑΝΑΛΩΣΗΣ.....	26
ΣΤΟΙΧΕΙΟ 14. ΔΙΑΧΡΟΝΙΚΗ ΠΟΣΟΣΤΙΑΙΑ ΚΑΤΑΝΟΜΗ ΤΕΛΙΚΗΣ ΖΗΤΗΣΗΣ ΤΡΟΦΙΜΩΝ ΚΑΙ ΜΗ ΑΛΚΟΟΛΟΥΧΩΝ ΠΟΤΩΝ ΣΕ ΕΕ ΚΑΙ ΕΛΛΑΔΑ	27
ΣΤΟΙΧΕΙΟ 15. ΠΟΣΟΣΤΟ ΕΡΓΑΤΙΚΟΥ ΔΥΝΑΜΙΚΟΥ ΣΕ ΤΡΟΦΙΜΑ ΚΑΙ ΠΟΤΑ ΣΕ ΣΧΕΣΗ ΜΕ ΤΗ ΜΕΤΑΠΟΙΗΣΗ.....	28
ΣΤΟΙΧΕΙΟ 16. ΕΤΗΣΙΕΣ ΜΕΤΑΒΟΛΕΣ ΕΡΓΑΤΙΚΟΥ ΔΥΝΑΜΙΚΟΥ: ΤΡΟΦΙΜΑ ΚΑΙ ΥΠΟΚΛΑΔΟΙ.....	29
ΣΤΟΙΧΕΙΟ 17. ΠΛΗΘΟΣ ΕΡΓΑΤΙΚΟΥ ΔΥΝΑΜΙΚΟΥ 2013*: ΤΡΟΦΙΜΑ, ΠΟΤΑ ΚΑΙ ΥΠΟΚΛΑΔΟΙ.....	30
ΣΤΟΙΧΕΙΟ 18. ΕΝΑΡΜΟΝΙΣΜΕΝΟΣ ΔΕΙΚΤΗΣ ΤΙΜΩΝ ΚΑΤΑΝΑΛΩΤΗ ΚΑΙ ΠΟΣΟΣΤΙΑΙΕΣ ΜΕΤΑΒΟΛΕΣ ΣΕ ΤΡΟΦΙΜΑ ΚΑΙ ΜΗ ΑΛΚΟΟΛΟΥΧΑ ΠΟΤΑ, ΣΕ ΕΕ ΚΑΙ ΕΛΛΑΔΑ	31
ΣΤΟΙΧΕΙΟ 19. ΠΟΣΟΣΤΙΑΙΕΣ ΜΕΤΑΒΟΛΕΣ ΣΤΟΝ ΕΝΑΡΜΟΝΙΣΜΕΝΟ ΔΕΙΚΤΗ ΤΙΜΩΝ ΚΑΤΑΝΑΛΩΤΗ ΣΕ ΕΕ-28, ΕΥΡΩΖΩΝΗ ΚΑΙ ΕΛΛΑΔΑ	32
ΣΤΟΙΧΕΙΟ 20. ΠΟΣΟΣΤΙΑΙΕΣ ΜΕΤΑΒΟΛΕΣ ΣΤΑ ΕΙΔΗ ΤΡΟΦΙΜΩΝ 2013/2012 ΣΤΟΝ ΕΝΑΡΜΟΝΙΣΜΕΝΟ ΔΕΙΚΤΗ ΤΙΜΩΝ ΚΑΤΑΝΑΛΩΤΗ ΣΕ ΕΕ-28, ΕΥΡΩΖΩΝΗ ΚΑΙ ΕΛΛΑΔΑ	32
ΣΤΟΙΧΕΙΟ 21. ΡΟΕΣ ΕΞΩΤΕΡΙΚΟΥ ΕΜΠΟΡΙΟΥ ΤΗΣ ΕΛΛΑΔΑΣ ΣΤΟ ΣΥΝΟΛΟ ΤΩΝ ΤΡΟΦΙΜΩΝ	34
ΣΤΟΙΧΕΙΟ 22. ΡΟΕΣ ΕΞΩΤΕΡΙΚΟΥ ΕΜΠΟΡΙΟΥ ΤΗΣ ΕΛΛΑΔΑΣ ΣΤΟ ΣΥΝΟΛΟ ΤΩΝ ΤΡΟΦΙΜΩΝ (στοιχεία σε εκατ. €).....	35
ΣΤΟΙΧΕΙΟ 23. ΠΟΣΟΣΤΟ ΕΓΧΩΡΙΩΝ ΕΙΣΑΓΩΓΩΝ ΚΑΙ ΕΞΑΓΩΓΩΝ ΤΡΟΦΙΜΩΝ, ΠΟΤΩΝ, ΚΑΠΝΟΥ ΣΤΟ ΣΥΝΟΛΟ ΤΩΝ ΕΙΣΑΓΩΓΩΝ ΚΑΙ ΕΞΑΓΩΓΩΝ	36

ΣΤΟΙΧΕΙΟ 24. ΠΟΣΟΣΤΟ ΕΓΧΩΡΙΩΝ ΕΙΣΑΓΩΓΩΝ ΚΑΙ ΕΞΑΓΩΓΩΝ ΤΡΟΦΙΜΩΝ, ΠΟΤΩΝ, ΚΑΠΝΟΥ ΣΤΟ ΣΥΝΟΛΟ ΤΩΝ ΕΙΣΑΓΩΓΩΝ ΚΑΙ ΕΞΑΓΩΓΩΝ ΕΝΤΟΣ ΚΑΙ ΕΚΤΟΣ ΕΕ	37
ΣΤΟΙΧΕΙΟ 25. ΕΙΣΑΓΩΓΕΣ - ΕΞΑΓΩΓΕΣ ΕΛΛΑΔΑΣ ΑΝΑ ΧΩΡΑ ΣΤΟ ΣΥΝΟΛΟ ΤΩΝ ΤΡΟΦΙΜΩΝ (στοιχεία σε εκατ. €).....	38
ΣΤΟΙΧΕΙΟ 26. ΕΜΠΟΡΙΚΟ ΙΣΟΖΥΓΙΟ ΕΛΛΑΔΑΣ ΑΝΑ ΕΜΠΟΡΕΥΣΙΜΗ ΚΑΤΗΓΟΡΙΑ ΤΡΟΦΙΜΩΝ (στοιχεία σε εκατ. €).....	39
ΣΤΟΙΧΕΙΟ 27. ΣΥΝΟΛΟ ΕΝΕΡΓΗΤΙΚΟΥ, ΙΔΙΩΝ ΚΕΦΑΛΑΙΩΝ ΚΑΙ ΚΥΚΛΟΥ ΕΡΓΑΣΙΩΝ ΣΤΟΥΣ ΥΠΟΚΛΑΔΟΥΣ ΤΩΝ ΤΡΟΦΙΜΩΝ	41
ΣΤΟΙΧΕΙΟ 28. ΚΑΤΑ ΚΕΦΑΛΗΝ (ΒΑΣΕΙ ΑΡΙΘΜΟΥ ΕΠΙΧΕΙΡΗΣΕΩΝ) ΜΕΓΕΘΗ ΣΤΟΥΣ ΥΠΟΚΛΑΔΟΥΣ ΤΩΝ ΤΡΟΦΙΜΩΝ. ΤΑΞΙΝΟΜΗΣΗ ΒΑΣΕΙ ΚΥΚΛΟΥ ΕΡΓΑΣΙΩΝ	41
ΣΤΟΙΧΕΙΟ 29. ΣΥΝΟΛΟ ΜΙΚΤΩΝ ΑΠΟΤΕΛΕΣΜΑΤΩΝ ΣΤΟΥ ΥΠΟΚΛΑΔΟΥΣ ΤΩΝ ΤΡΟΦΙΜΩΝ 2011, 2012 (στοιχεία σε εκατ. €).....	42
ΣΤΟΙΧΕΙΟ 30. ΣΥΝΟΛΟ ΚΑΘΑΡΩΝ ΑΠΟΤΕΛΕΣΜΑΤΩΝ ΠΡΟ ΦΟΡΩΝ ΣΤΟΥ ΥΠΟΚΛΑΔΟΥΣ ΤΩΝ ΤΡΟΦΙΜΩΝ 2011, 2012 (στοιχεία σε εκατ. €).....	43
ΣΤΟΙΧΕΙΟ 31. ΚΕΡΔΟΦΟΡΕΣ ΚΑΙ ΖΗΜΙΟΓΟΝΕΣ ΕΠΙΧΕΙΡΗΣΕΙΣ 2012, 2011	43
ΣΤΟΙΧΕΙΟ 32. ΔΙΑΣΠΟΡΑ ΕΤΑΙΡΙΩΝ ΒΙΟΜΗΧΑΝΙΑΣ ΤΡΟΦΙΜΩΝ ΚΑΙ ΠΟΤΩΝ ΜΕ ΒΑΣΗ ΤΗ ΜΕΤΑΒΟΛΗ ΤΩΝ ΚΑΘΑΡΩΝ ΑΠΟΤΕΛΕΣΜΑΤΩΝ ΧΡΗΣΕΩΣ ΠΡΟ ΦΟΡΩΝ (ΣΕ ΕΚ. €)	44

ΕΙΣΑΓΩΓΗ

Η βιομηχανία Τροφίμων και Ποτών διατηρεί, ακόμη και εν καιρώ ύφεσης, το θεμελιώδη ρόλο της στην ελληνική οικονομία και την ελληνική μεταποιητική βιομηχανία εν γένει και διαθέτει όλες τις προϋποθέσεις ούτως ώστε να παραμείνει βασικός μοχλός ανάπτυξης της χώρας. Τα ζητήματα που ανακύπτουν σχετικά το ρόλο της εγχώριας βιομηχανίας τροφίμων και ποτών ως εφαλτηρίου αναπτυξιακής τροχιάς κινούνται γύρω από την κατεύθυνση της εξωστρέφειας και των εξαγωγών, της ελληνικής ποιότητας του προϊόντος, της ταυτότητας προϊόντος (brand name επιχειρηματικό, αλλά και εγχώριο), αλλά και την οργανωμένη προώθηση των ελληνικών τροφίμων. Ο αποτελεσματικότερος συντονισμός και η στενότερη συνεργασία των εκπροσώπων του κλάδου μπορούν να συμβάλουν στη βελτίωση της αποδοτικότητας και αποτελεσματικότητας της προσπάθειας προβολής των ελληνικών προϊόντων, στη διασφάλιση επιλογής της σωστής στρατηγικής και στη σταθερότητα υλοποίησης του μακροχρόνιου σχεδιασμού της.

Η δημιουργία προστιθέμενης αξίας και η ενίσχυση της εξωστρέφειας του κλάδου εναπόκεινται άλλωστε σε μεγάλο βαθμό και στην προώθηση και προβολή του ελληνικού προϊόντος, μέσα και από τα κατάλληλα σχεδιασμένα δίκτυα διανομής των προϊόντων που στηρίζονται στην ποιότητα και τη διαφοροποίηση και στην προώθηση του προτύπου της ελληνικής και μεσογειακής κουζίνας και προτύπου διατροφής, εγχωρίως και στο εξωτερικό. Η σύνδεση με τον τριτογενή τομέα υπηρεσιών στα εστιατόρια, τα ξενοδοχεία και εν γένει τον τουρισμό, η συνέργια δηλαδή του πρώτου και του τρίτου πυλώνα της ελληνικής οικονομίας, αποτελεί ένα επιπλέον μέσο για την ανάδειξη των ελληνικών προϊόντων, προσθέτοντας αξία και εξαγωγική δυναμική στον κλάδο.

Η βελτίωση της ανταγωνιστικότητας των ελληνικών προϊόντων τροφίμων επαφίεται και στην ενίσχυση του ανθρώπινου δυναμικού, των προσόντων που ενσωματώνει, των γνώσεων, της εμπειρίας, των δεξιοτήτων, του αντικείμενου και του βαθμού εξειδίκευσης. Η δυναμική του ανθρωπίνου κεφαλαίου και η εξειδίκευση της απασχόλησης περιλαμβάνει μία ευρύτατη γκάμα ειδικοτήτων και αντικειμένων στον τομέα της μεταποίησης και όχι μόνο. Οι νέες τεχνολογίες, η καινοτομική δραστηριότητα, τα προϊόντα έρευνας και ανάπτυξης οδηγούν καθοριστικά τις εξελίξεις σε όλα τα στάδια παραγωγής και διάθεσης στο χώρο των τροφίμων, ενώ η ταχύτατη μεταβολή τους καθιστά αναγκαία την ταχεία προσαρμογή, την εγρήγορση και ευελιξία του ανθρώπινου δυναμικού, ώστε να είναι ικανό να ανταποκριθεί άμεσα,

έγκαιρα και αποτελεσματικά στις μεταβολές αυτές και τις νέες απαιτήσεις στο πλαίσιο του διεθνούς ανταγωνισμού.

Η παρούσα συνοπτική έκθεση «*Βιομηχανία Τροφίμων και Ποτών - Facts & Figures*» εντάσσεται στο πλαίσιο των ετήσιων περιοδικών εκθέσεων που εκπονεί το Τμήμα Παρακολούθησης Τομέα Τροφίμων του Ιδρύματος Οικονομικών και Βιομηχανικών Ερευνών (IOBE). Η έκθεση αυτή είναι η δέκατη η οποία εκδίδεται σε συνεργασία με το Σύνδεσμο Ελληνικών Βιομηχανιών Τροφίμων (ΣΕΒΤ) και συνεισφέρει στη συστηματική παρακολούθηση της βιομηχανίας τροφίμων και ποτών, η οποία αποτελεί έναν από τους βασικότερους πυλώνες της ελληνικής μεταποίησης σε όρους απασχόλησης και προστιθέμενης αξίας. Στην έκθεση παρουσιάζονται τα διαρθρωτικά μεγέθη, οι εξελίξεις και οι τάσεις της ευρωπαϊκής, αλλά κυρίως της ελληνικής βιομηχανίας Τροφίμων-Ποτών, τόσο στο σύνολό της, όσο και στους επιμέρους υποκλάδους της. Η δομή της έκθεσης είναι η ακόλουθη:

Στην **πρώτη ενότητα** καταγράφονται τα κύρια διαρθρωτικά στοιχεία της βιομηχανίας τροφίμων και ποτών, στο σύνολο της βιομηχανίας, αλλά και στους επιμέρους υποκλάδους, σύμφωνα με τα στοιχεία της έρευνας Structural business statistics - Eurostat.

Στην **δεύτερη ενότητα** παρουσιάζονται οι πιο πρόσφατες μεταβολές σε βασικούς βραχυχρόνιους δείκτες της βιομηχανίας τροφίμων και ποτών, σύμφωνα με τα στοιχεία της έρευνας Short term business statistics - Eurostat.

Στην **τρίτη ενότητα** παρουσιάζονται τα πιο πρόσφατα στοιχεία για την τελική κατανάλωση των νοικοκυριών, με βάση τους Εθνικούς Λογαριασμούς.

Στην **τέταρτη ενότητα** αναλύονται οι κυριότερες και πιο πρόσφατες τάσεις σε σχέση με τα στοιχεία της απασχόλησης του κλάδου, αλλά και των υποκλάδων τροφίμων και ποτών.

Στην **πέμπτη ενότητα** καταγράφονται τα βασικά στοιχεία των τιμών του κλάδου, αλλά και των υποκλάδων τροφίμων και ποτών, όπως αποτυπώνονται στο Δείκτη Τιμών Καταναλωτή.

Στην **έκτη ενότητα** παρουσιάζονται οι επικρατούσες τάσεις στο εξωτερικό εμπόριο των ειδών τροφίμων και ποτών, τόσο συνολικά, όσο και ανά κατηγορία προϊόντος και παρουσιάζονται οι πιο πρόσφατες εμπορικές ροές του κλάδου, ανά χώρα προέλευσης των εισαγωγών και προορισμού των εξαγωγών.

Τέλος, στην **έβδομη ενότητα** καταγράφονται οι πρόσφατες τάσεις στα βασικά χρηματοοικονομικά μεγέθη του κλάδου, με βάση τους πιο πρόσφατους ισολογισμούς των ΑΕ και ΕΠΕ του κλάδου.

ΕΝΟΤΗΤΑ 1. ΒΑΣΙΚΑ ΔΙΑΡΘΡΩΤΙΚΑ ΜΕΓΕΘΗ ΒΙΟΜΗΧΑΝΙΑΣ ΤΡΟΦΙΜΩΝ ΚΑΙ ΠΟΤΩΝ

Ο ρόλος της εγχώριας βιομηχανίας Τροφίμων και Ποτών είναι θεμελιώδης για την ελληνική μεταποιητική βιομηχανία και ευρύτερα για την ελληνική οικονομία. Η ελληνική βιομηχανία Τροφίμων και Ποτών συνιστά σταθερά έναν από τους πιο σημαντικούς τομείς του δευτερογενή τομέα της εγχώριας οικονομίας και μία από τις κινητήριες δυνάμεις της ελληνικής μεταποίησης, με τις εξελίξεις γύρω από αυτή να επηρεάζουν σημαντικά και το σύνολο της ελληνικής παραγωγής. Η ελληνική βιομηχανία Τροφίμων και Ποτών είναι μια δυναμική, ανταγωνιστική και εξωστρεφής βιομηχανία, με σημαντικές επενδύσεις και επιχειρηματική δραστηριότητα στην Ελλάδα, τα Βαλκάνια και σε όλη την Ευρώπη, ενώ οι δυνατότητες περαιτέρω ανάπτυξης της είναι μεγάλες και μπορεί να διαδραματίσει σημαντικό ρόλο στην τόνωση της ανάπτυξης της ελληνικής οικονομίας.

Στον Πίνακα που ακολουθεί (ΣΤΟΙΧΕΙΟ 1) καταγράφεται η ουσιαστική συμβολή της βιομηχανίας Τροφίμων και Ποτών σε κύρια διαρθρωτικά μεγέθη και συγκεκριμένα στον αριθμό των επιχειρήσεων, τον κύκλο εργασιών, την αξία παραγωγής, την ακαθάριστη προστιθέμενη αξία και τον αριθμό των εργαζομένων. Τα στοιχεία έχουν ληφθεί από την Eurostat (Structural Business Statistics) και αφορούν τα πιο πρόσφατα διαθέσιμα στοιχεία της Βιομηχανικής έρευνας (αντίστοιχη ΕΒΕ - ΕΛ.ΣΤΑΤ.) για το 2009.

Συγκεκριμένα, η εγχώρια βιομηχανία τροφίμων καλύπτει σχεδόν το 1/5 (18,9%) του συνόλου των επιχειρήσεων της ελληνικής μεταποίησης, γεγονός που την κατατάσσει πρώτη ανάμεσα στους κλάδους της μεταποίησης, ακολουθούμενη από τα Μεταλλικά προϊόντα (15%) και τα Είδη ένδυσης (13%). Ταυτόχρονα, συνιστά και το μεγαλύτερο εργοδότη της εγχώριας μεταποίησης, αφού σε αυτήν απασχολείται επίσης το 1/5 (20,3%) του συνόλου των απασχολούμενων (12% τα Μεταλλικά προϊόντα και 7,4% τα Είδη ένδυσης). Η παρουσία του τομέα είναι επίσης θεμελιώδους σημασίας υπό καθαρά οικονομικούς όρους, αφού βρίσκεται πρώτη ανάμεσα στους υπόλοιπους κλάδους της μεταποίησης σε όρους αξίας παραγωγής (20,4%) και ακαθάριστης προστιθέμενης αξίας (19,7%) και δεύτερη κατά σειρά σε όρους κύκλου εργασιών (20,2%, με πρώτα τον Οπτόανθρακα και προϊόντα διύλισης με 22%).

Στον ίδιο πίνακα παρουσιάζεται και η συγκριτική ανάλυση με την Ευρωπαϊκή Ένωση καθώς και οι αντίστοιχες ταξινομήσεις των 5 πρώτων κλάδων μεταποίησης τόσο στην

Ελλάδα, όσο και στην ΕΕ-27. Από την ανάλυση των στοιχείων, είναι προφανής η ζωτική σημασία του τομέα της μεταποίησης των τροφίμων και η ηγετική του συμβολή και στην ευρωπαϊκή οικονομία. Η βιομηχανία Τροφίμων αποτελεί έναν από τους μεγαλύτερους τομείς της μεταποιητικής βιομηχανίας στην Ευρωπαϊκή Ένωση, ενώ αναδεικνύεται σταθερά ανάμεσα στους πρώτους κλάδους σε σχέση με τους άλλους σημαντικούς τομείς της ευρωπαϊκής οικονομίας, όπως η αυτοκινητοβιομηχανία, τα χημικά, τα βιομηχανικά μηχανήματα και ο εξοπλισμός και τα μεταλλικά προϊόντα¹. Σε όρους κύκλου εργασιών, αξίας παραγωγής, ακαθάριστη προστιθέμενης αξίας και αριθμού εργαζομένων, τα Τρόφιμα κατατάσσονται πρώτα στους ευρωπαϊκούς κλάδους της μεταποίησης και δεύτερα σε όρους αριθμού επιχειρήσεων, καλύπτοντας το 12,3% της μεταποίησης, μετά τα Μεταλλικά προϊόντα (17,9%).

Συγκεκριμένα, ο συνολικός κύκλος εργασιών της ευρωπαϊκής βιομηχανίας τροφίμων καλύπτει το 13,5% της ευρωπαϊκής μεταποίησης, ακολουθούμενη από την Κατασκευή μηχανοκίνητων οχημάτων (10,8%), ενώ η ακαθάριστη προστιθέμενη αξία του τομέα καλύπτει περίπου το 11,3%, με την Κατασκευή μηχανημάτων και ειδών εξοπλισμού να ακολουθεί (10,7%). Η βιομηχανία Τροφίμων παραμένει ο μεγαλύτερος εργοδότης στον τομέα της μεταποίησης, καθώς απασχολεί πάνω από τέσσερα εκατομμύρια εργαζόμενους, δηλαδή το 13,5% του συνόλου των εργαζομένων στην ευρωπαϊκή βιομηχανία (ακολουθούμενη από τα Μεταλλικά προϊόντα με 11,7%).

Σε σύγκριση με την ΕΕ-27 κατά μέσο όρο, ο τομέας των τροφίμων στην Ελλάδα έχει μεγαλύτερη συμβολή στον τομέα της μεταποίησης, όσον αφορά τον αριθμό των επιχειρήσεων, τον κύκλο εργασιών, την αξία της παραγωγής, την ακαθάριστη προστιθέμενη αξία και τον αριθμό των απασχολούμενων, παρά το γεγονός ότι είναι ο πρώτος τομέας και στην Ευρωπαϊκή Ένωση σε όλες τις παραπάνω κατηγορίες, εκτός από τον αριθμό των επιχειρήσεων. Το μεγαλύτερο μερίδιο του ελληνικού κλάδου τροφίμων στην μεταποίηση αντανακλά αφενός την εγχώρια σημαίνουσα δυναμική του, την οποία αντλεί και από τη σύνδεσή του με τον τουρισμό, τα ξενοδοχεία και εστιατόρια, αφετέρου όμως και την μικρότερη ανάπτυξη άλλων κλάδων του εγχώριου τομέα της μεταποίησης.

¹ FoodDrinkEurope 2013

ΣΤΟΙΧΕΙΟ 1. ΒΑΣΙΚΑ ΔΙΑΡΘΡΩΤΙΚΑ ΣΤΟΙΧΕΙΑ ΜΕΤΑΠΟΙΗΣΗΣ, ΚΑΤΑΝΟΜΗ ΣΕ ΕΛΛΑΔΑ ΚΑΙ ΕΕ*

Αριθμός επιχειρήσεων			
Ελλάδα		ΕΕ-27	
Μεταποίηση (83.565 επιχ.)	100,00%	Μεταποίηση (2.040.000 επιχ.)	100,00%
Τρόφιμα	18,90%	Μεταλλικά προϊόντα	17,90%
Μεταλλικά προϊόντα	15,10%	Τρόφιμα	12,30%
Είδη ένδυσης	13,00%	Προϊόντα ξύλου	8,40%
Έπιπλα	8,70%	Επισκευή μηχανημάτων και εξοπλισμού	7,60%
Προϊόντα ξύλου	7,70%	Είδη ένδυσης	6,30%
Κύκλος εργασιών			
Ελλάδα		ΕΕ-27	
Μεταποίηση (€54.884 εκατ.)	100,00%	Μεταποίηση (€5.800.000 εκατ.)	100,00%
Οπτάνθρακας και προϊόντα δύλισης	21,80%	Τρόφιμα	13,50%
Τρόφιμα	20,20%	Κατασκευή μηχανοκίνητων οχημάτων	10,80%
Μεταλλικά προϊόντα	7,60%	Κατασκευή μηχανημάτων και ειδών εξοπλισμού	8,80%
Βασικά μέταλλα	7,50%	Χημικά προϊόντα	7,20%
Προϊόντα από μη μεταλλικά ορυκτά	5,90%	Μεταλλικά προϊόντα	6,90%
Αξία παραγωγής			
Ελλάδα		ΕΕ-27	
Μεταποίηση (€50.150 εκατ.)	100,00%	Μεταποίηση (€5.200.000 εκατ.)	100,00%
Τρόφιμα	20,40%	Τρόφιμα	13,80%
Οπτάνθρακας και προϊόντα δύλισης	18,70%	Κατασκευή μηχανοκίνητων οχημάτων	10,00%
Μεταλλικά προϊόντα	8,20%	Κατασκευή μηχανημάτων και ειδών εξοπλισμού	8,90%
Βασικά μέταλλα	7,70%	Μεταλλικά προϊόντα	7,40%
Προϊόντα από μη μεταλλικά ορυκτά	6,40%	Χημικά προϊόντα	7,20%
Ακαθάριστη προστιθέμενη αξία			
Ελλάδα		ΕΕ-27	
Μεταποίηση (€16.901 εκατ.)	100,00%	Μεταποίηση (€1.400.000 εκατ.)	100,00%
Τρόφιμα	19,70%	Τρόφιμα	11,30%
Μεταλλικά προϊόντα	9,40%	Κατασκευή μηχανημάτων και ειδών εξοπλισμού	10,70%
Προϊόντα από μη μεταλλικά ορυκτά	8,40%	Μεταλλικά προϊόντα	9,80%
Οπτάνθρακας και προϊόντα δύλισης	7,60%	Κατασκευή μηχανοκίνητων οχημάτων	7,10%
Ποτά	6,30%	Χημικά προϊόντα	6,60%
Αριθμός εργαζομένων			
Ελλάδα		ΕΕ-27	
Μεταποίηση (400.943 εργαζόμενοι)	100,00%	Μεταποίηση (31.000.000 εργαζόμενοι)	100,00%
Τρόφιμα	20,30%	Τρόφιμα	13,50%
Μεταλλικά προϊόντα	11,90%	Μεταλλικά προϊόντα	11,70%
Είδη ένδυσης	7,40%	Κατασκευή μηχανημάτων και ειδών εξοπλισμού	9,40%
Προϊόντα από μη μεταλλικά ορυκτά	6,70%	Κατασκευή μηχανοκίνητων οχημάτων	7,20%
Έπιπλα	5,20%	Κατασκευή από ελαστικό και πλαστικές ύλες	5,30%

* Τα πιο πρόσφατα διαθέσιμα διαρθρωτικά στοιχεία της έρευνας Structural Business Statistics αφορούν το 2009.
 Πηγή: Eurostat, Structural Business Statistics, Επεξεργασία IOBE

Ως προς την κατανομή των ελληνικών υποκλάδων των Τροφίμων και Ποτών² με βάση τα διαρθρωτικά χαρακτηριστικά που εξετάζονται (ΣΤΟΙΧΕΙΟ 2), προκύπτουν τα εξής:

- Στην **ακαθάριστη προστιθέμενη αξία** των Τροφίμων και Ποτών, το μεγαλύτερο ποσοστό της σχετικής κατανομής κατέχουν η Αρτοποιία και τα αλευρώδη (1/4), ενώ ακολουθούν τα Ποτά (24,3%), τα Γαλακτοκομικά προϊόντα (15,5%) και τα Άλλα είδη διατροφής (10,3%).
- Στην **αξία παραγωγής**, το μεγαλύτερο μερίδιο της σχετικής κατανομής κατέχουν η Αρτοποιία και τα αλευρώδη (23%), ακολουθούν τα Ποτά και τα Γαλακτοκομικά προϊόντα ισομερώς (17,3%) και τα Άλλα είδη διατροφής (10,3%).
- Στον **αριθμό των επιχειρήσεων** του κλάδου, το σημαντικότερο μερίδιο έχει η Αρτοποιία και τα αλευρώδη (60%), ενώ ακολουθούν τα Έλαια και λίπη (12%), τα Άλλα είδη διατροφής (6,3%), τα Ποτά (5,5%) και τα Γαλακτοκομικά προϊόντα (5,2%).
- Ως προς τον **κύκλο εργασιών** των Τροφίμων και Ποτών, το μεγαλύτερο ποσοστό της σχετικής κατανομής κατέχουν τα Γαλακτοκομικά προϊόντα (20%), ακολουθούν η Αρτοποιία και τα αλευρώδη (18%), τα Ποτά (16,3%) και τα Άλλα είδη διατροφής (11,4%).
- Σχετικά με τον **αριθμό των εργαζομένων** στο σύνολο των Τροφίμων και Ποτών, η Αρτοποιία και τα αλευρώδη (35,6%) έρχονται πρώτα στη σχετική κατάταξη, δεύτερα τα Γαλακτοκομικά (14,5%), τρίτη η Ποτοποιία (11,6%) και ακολουθούν τα Άλλα είδη διατροφής (10,5%).

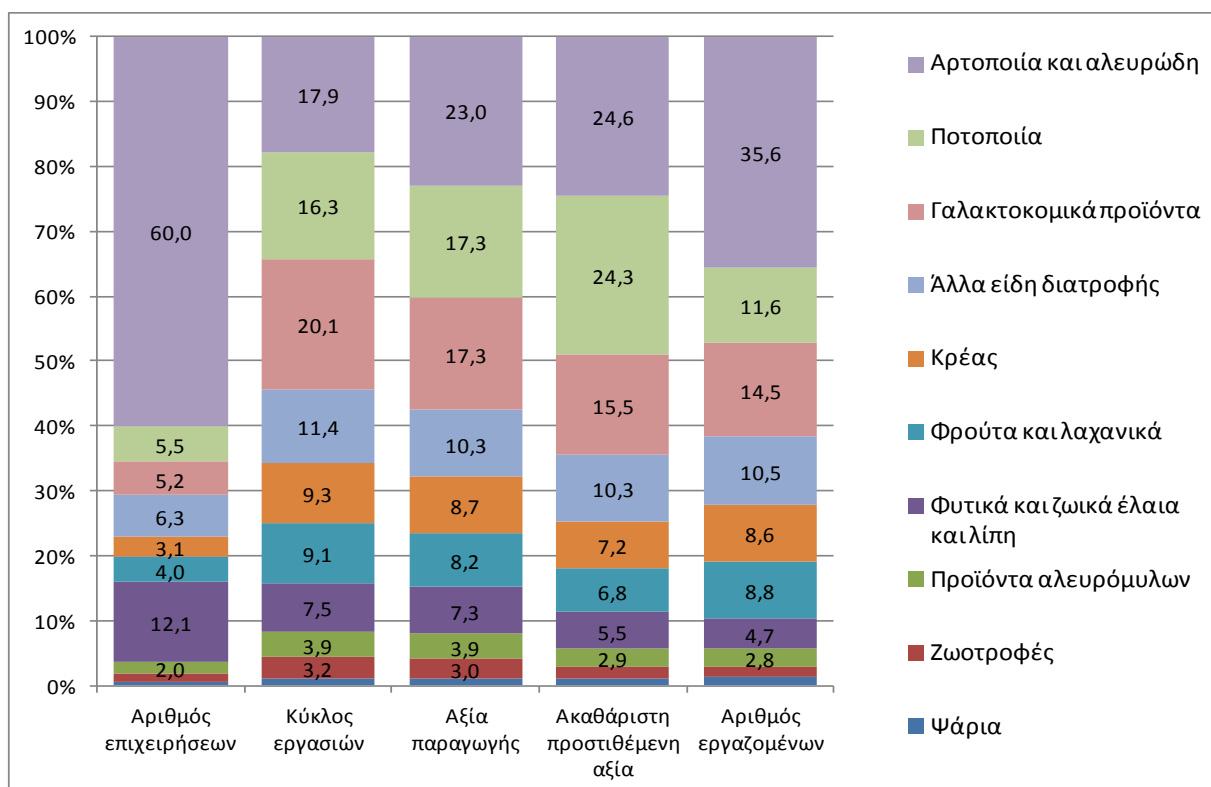
Από τα υπόλοιπα βασικά διαρθρωτικά μεγέθη ανά εργαζόμενο (ΣΤΟΙΧΕΙΟ 3), ήτοι την παραγωγικότητα εργασίας, το κόστος εργασίας ανά εργαζόμενο και την επενδυτική δαπάνη ανά εργαζόμενο, προκύπτουν τα εξής:

- σε σχέση με **παραγωγικότητα εργασίας** (ακαθάριστη προστιθέμενη αξία ανά εργαζόμενο), τα Ποτά καταγράφουν την υψηλότερη επίδοση (101 ευρώ ανά εργαζόμενο), ενώ ακολουθούν οι Ζωοτροφές (57 ευρώ ανά εργαζόμενο) και τα Φυτικά και ζωικά έλαια και λίπη (56 ευρώ ανά εργαζόμενο)
- ως προς το **κόστος εργασίας ανά εργαζόμενο** ανά υποκλάδο Τροφίμων και Ποτών, τα Ποτά καταγράφουν το υψηλότερο εξ' αυτών (42,5 ευρώ ανά εργαζόμενο), ενώ ακολουθούν τα Φυτικά και ζωικά έλαια και λίπη (40,1 ευρώ ανά εργαζόμενο), οι Ζωοτροφές και τα Γαλακτοκομικά (30 ευρώ ανά εργαζόμενο).

² Στην κατανομή συμπεριλαμβάνονται και τα Ποτά, μαζί με τους υποκλάδους των Τροφίμων

- σε σχέση με την επενδυτική δαπάνη ανά εργαζόμενο, το μεγαλύτερο ύψος παρουσιάζουν τα Φυτικά και ζωικά έλαια και λίπη (11,2 ευρώ ανά εργαζόμενο) και τα Γαλακτοκομικά (11 ευρώ ανά εργαζόμενο), ενώ ακολουθούν τα Ποτά (9,7 ευρώ ανά εργαζόμενο) και τα Προϊόντα αλευρομύλων (92 ευρώ ανά εργαζόμενο).

ΣΤΟΙΧΕΙΟ 2. ΠΟΣΟΣΤΙΑΙΑ ΚΑΤΑΝΟΜΗ ΥΠΟΚΛΑΔΩΝ ΤΡΟΦΙΜΩΝ ΣΤΟ ΣΥΝΟΛΟ ΤΟΥ ΚΛΑΔΟΥ ΤΡΟΦΙΜΩΝ ΚΑΙ ΠΟΤΩΝ, ΜΕ ΒΑΣΗ ΤΑ ΚΥΡΙΑ ΔΙΑΡΘΡΩΤΙΚΑ ΣΤΟΙΧΕΙΑ



* Τα πιο πρόσφατα διαθέσιμα διαρθρωτικά στοιχεία της έρευνας Structural Business Statistics αφορούν το 2009. Η ταξινόμηση στο διάγραμμα έγινε με βάση την ακαθάριστη προστιθέμενη αξία
 Πηγή: Eurostat, Structural Business Statistics, Επεξεργασία ΙΟΒΕ

ΣΤΟΙΧΕΙΟ 3. ΠΑΡΑΓΩΓΙΚΟΤΗΤΑ ΕΡΓΑΣΙΑΣ, ΚΟΣΤΟΣ ΚΑΙ ΕΠΕΝΔΥΣΗ ΑΝΑ ΕΡΓΑΖΟΜΕΝΟ ΣΤΟΥΣ ΥΠΟΚΛΑΔΟΥΣ ΤΡΟΦΙΜΩΝ (αξία σε €)

Υποκλάδος	Παραγωγικότητα εργασίας	Υποκλάδος	Κόστος Εργασίας ανά εργαζόμενο	Υποκλάδος	Επένδυση ανά εργαζόμενο
Ποτοποιία	101,0	Ποτοποιία	42,5	Φυτικά και ζωικά έλαια και λίπη	11,2
Ζωοτροφές	57,1	Φυτικά και ζωικά έλαια και λίπη	40,1	Γαλακτοκομικά προϊόντα	11,0
Φυτικά και ζωικά έλαια και λίπη	56,0	Ζωοτροφές	30,0	Ποτοποιία	9,7
Γαλακτοκομικά προϊόντα	51,2	Γαλακτοκομικά προϊόντα	29,9	Προϊόντα αλευρόμυλων	9,2
Προϊόντα αλευρόμυλων	49,5	Άλλα είδη διατροφής	28,3	Ψάρια	7,1
Άλλα είδη διατροφής	47,2	Προϊόντα αλευρόμυλων	27,7	Τρόφιμα	6,9
Τρόφιμα	41,1	Τρόφιμα	25,9	Ζωοτροφές	6,7
Κρέας	39,9	Κρέας	24,6	Φρούτα και λαχανικά	6,7
Φρούτα και λαχανικά	37,1	Αρτοποιία και αλευρώδη	22,7	Άλλα είδη διατροφής	6,6
Ψάρια	36,2	Φρούτα και λαχανικά	22,2	Κρέας	5,4
Αρτοποιία και αλευρώδη	33,2	Ψάρια	20,2	Αρτοποιία και αλευρώδη	4,9

* Τα πιο πρόσφατα διαθέσιμα διαρθρωτικά στοιχεία της έρευνας *Structural Business Statistics* αφορούν το 2009. Η παραγωγικότητα εργασίας ορίζεται ως ακαθάριστη προστιθέμενη αξία ανά εργαζόμενο
 Πηγή: Eurostat, *Structural Business Statistics*, Επεξεργασία IOBE

Τέλος, στον παρακάτω πίνακα παρουσιάζονται τα βασικά διαρθρωτικά στοιχεία, με βάση το μέγεθος των επιχειρήσεων του κλάδου, στο σύνολο του κλάδου των Τροφίμων (ΣΤΟΙΧΕΙΟ 4) και στα Ποτά (ΣΤΟΙΧΕΙΟ 5). Στους πίνακες παρουσιάζονται τόσο τα απόλυτα νούμερα ανά μέγεθος επιχειρήσεων σε όρους αριθμού επιχειρήσεων, κύκλου εργασιών, αξίας παραγωγής και ακαθάριστης προστιθέμενης αξίας, αριθμού εργαζομένων, όσο και τα αντίστοιχα ποσοστά της κατανομής τους με βάση το μέγεθος. Τα στοιχεία ενδέχεται να διαφέρουν ωστόσο από τις αντίστοιχες έρευνες της ΕΒΕ - ΕΛ.ΣΤΑΤ.

Όπως φαίνεται από τις σχετικές κατανομές, σε όρους **αριθμού επιχειρήσεων**, τα υψηλότερα ποσοστά, τόσο στα Τρόφιμα σε ποσοστό 95%, όσο και στα Ποτά σε ποσοστό 90%, συγκεντρώνουν οι πολύ μικρές επιχειρήσεις, δηλ. εκείνες στις οποίες ο αριθμός των εργαζομένων τους δεν ξεπερνά τα 9 άτομα.

Σε όρους **κύκλου εργασιών** από την άλλη πλευρά, τα υψηλότερα ποσοστά, τόσο στα Τρόφιμα σε ποσοστό 39% και πολύ περισσότερο στα Ποτά, σε ποσοστό 70%, συγκεντρώνουν οι πολύ μεγάλες επιχειρήσεις, δηλ. εκείνες στις οποίες ο αριθμός των εργαζομένων τους ξεπερνά τα 250 άτομα. Στα Τρόφιμα, σημαντικό μερίδιο στον κύκλο εργασιών συγκεντρώνουν και οι πολύ μικρές επιχειρήσεις (21,4%), ενώ στα Ποτά το ποσοστό αυτό είναι μόλις 9%. Αυτό ερμηνεύεται από τη μεγάλη συγκέντρωση

και τον υψηλό αριθμό των πολύ μικρών επιχειρήσεων στα Τρόφιμα, οι οποίες φθάνουν σχεδόν τις 15.000, έναντι των 835 πολύ μικρών επιχειρήσεων στα Ποτά.

Ως προς την αξία παραγωγής και την ακαθάριστη προστιθέμενη αξία στα Τρόφιμα και πάλι η κατανομή δίνει μεγαλύτερο βάρος, όπως άλλωστε είναι αναμενόμενο στις πολύ μεγάλες επιχειρήσεις, με ποσοστά πλησίον του 36%, ενώ ακολουθούν οι πολύ μικρές επιχειρήσεις (25% και 28% αντίστοιχα). Στα Ποτά, οι πολύ μεγάλες επιχειρήσεις συγκεντρώνουν το 70% και 75% αντίστοιχα σε όρους αξίας παραγωγής και την ακαθάριστης προστιθέμενης αξίας.

Τέλος, στον αριθμό των εργαζομένων, στα Τρόφιμα το μεγαλύτερο ποσοστό κατανέμεται στις πολύ μικρές επιχειρήσεις (37%), ενώ ακολουθούν οι πολύ μεγάλες επιχειρήσεις (27%) και οι μεγάλες (από 50 έως 249 άτομα) (20%). Στα Ποτά, σχεδόν οι μισοί εργαζόμενοι του κλάδου (48%) απασχολούνται στις πολύ μεγάλες επιχειρήσεις, ενώ ένα 23% στις μεγάλες.

ΣΤΟΙΧΕΙΟ 4. ΒΑΣΙΚΑ ΔΙΑΡΘΡΩΤΙΚΑ ΣΤΟΙΧΕΙΑ ΚΑΙ ΑΝΤΙΣΤΟΙΧΑ ΠΟΣΟΣΤΑ ΣΤΟΝ ΚΛΑΔΟ ΤΩΝ ΤΡΟΦΙΜΩΝ, ΜΕ ΒΑΣΗ ΤΟ ΜΕΓΕΘΟΣ ΤΗΣ ΕΠΙΧΕΙΡΗΣΗΣ*

Μέγεθος	Σύνολο	0-9	10- 19	20-49	50-249	>250
Αριθμός επιχειρήσεων	15.769	14.967	319	279	167	132
Κύκλος εργασιών (εκατ. €)	11.102	2.381	665	1.126	2.626	26.743
Αξία παραγωγής (εκατ. €)	10.246	2.539	620	1.053	2.357	23.064
Ακαθάριστη προστιθέμενη αξία (εκατ. €)	3.337	923	167	305	709	6.507
Αριθμός εργαζομένων	81.219	29.877	4.445	8.547	16.467	77.220
Μέγεθος	Σύνολο	0-9	10- 19	20-49	50-249	>250
Αριθμός επιχειρήσεων	100,0	94,9	2,0	1,8	1,1	0,2
Κύκλος εργασιών	100,0	21,4	6,0	10,1	23,7	38,8
Αξία παραγωγής	100,0	24,8	6,1	10,3	23,0	35,9
Ακαθάριστη προστιθέμενη αξία	100,0	27,7	5,0	9,1	21,3	36,9
Αριθμός εργαζομένων	100,0	36,8	5,5	10,5	20,3	26,9

* Τα πιο πρόσφατα διαθέσιμα διαρθρωτικά στοιχεία της έρευνας Structural Business Statistics αφορούν το 2009. Τα στοιχεία ενδέχεται να διαφέρουν από τα αντίστοιχα της ΕΕΔ και της ΕΒΕ, ΕΛ.ΣΤΑΤ.
Πηγή: Eurostat, Structural Business Statistics, Επεξεργασία ΙΟΒΕ

ΣΤΟΙΧΕΙΟ 5. ΒΑΣΙΚΑ ΔΙΑΡΘΡΩΤΙΚΑ ΣΤΟΙΧΕΙΑ ΚΑΙ ΑΝΤΙΣΤΟΙΧΑ ΠΟΣΟΣΤΑ ΣΤΟΝ ΚΛΑΔΟ ΤΩΝ ΠΟΤΩΝ, ΜΕ ΒΑΣΗ ΤΟ ΜΕΓΕΘΟΣ ΤΗΣ ΕΠΙΧΕΙΡΗΣΗΣ*

Μέγεθος	Σύνολο	0-9	10- 19	20-49	50-249	>250
Αριθμός επιχειρήσεων	926	835	37	23	25	6
Κύκλος εργασιών (εκατ. €)	2.163	193	85	65	311	1.510
Αξία παραγωγής (εκατ. €)	2.145	205	78	63	300	1.499
Ακαθάριστη προστιθέμενη αξία (εκατ. €)	1.073	84	27	24	136	803
Αριθμός εργαζομένων	10.628	1.979	520	585	2.414	5.130
Μέγεθος	Σύνολο	0-9	10- 19	20-49	50-249	>250
Αριθμός επιχειρήσεων	100,0	90,2	4,0	2,5	2,7	0,6
Κύκλος εργασιών	100,0	8,9	3,9	3,0	14,4	69,8
Αξία παραγωγής	100,0	9,6	3,6	2,9	14,0	69,9
Ακαθάριστη προστιθέμενη αξία	100,0	7,8	2,5	2,2	12,7	74,8
Αριθμός εργαζομένων	100,0	18,6	4,9	5,5	22,7	48,3

* Τα πιο πρόσφατα διαθέσιμα διαρθρωτικά στοιχεία της έρευνας Structural Business Statistics αφορούν το 2009.

Τα στοιχεία ενδέχεται να διαφέρουν από τα αντίστοιχα της ΕΕΔ και της ΕΒΕ, ΕΛ.ΣΤΑΤ.

Πηγή: Eurostat, Structural Business Statistics, Επεξεργασία ΙΟΒΕ

ΕΝΟΤΗΤΑ 2. ΜΕΤΑΒΟΛΕΣ ΒΡΑΧΥΧΡΟΝΙΩΝ ΔΕΙΚΤΩΝ ΣΤΗ ΒΙΟΜΗΧΑΝΙΑ ΤΡΟΦΙΜΩΝ ΚΑΙ ΠΟΤΩΝ

Στην ενότητα αυτή εξετάζονται οι τάσεις, με την έννοια των ετήσιων ποσοστιαίων μεταβολών, στους βραχυχρόνιους δείκτες όγκου παραγωγής, τιμών παραγωγού και κύκλου εργασιών. Τα στοιχεία έχουν ληφθεί από την έρευνα της Eurostat, Short term Business Statistics.

Αναφορικά με τις ετήσιες ποσοστιαίες μεταβολές στο Δείκτη Όγκου Παραγωγής, στο ΣΤΟΙΧΕΙΟ 6 παρουσιάζονται οι σχετικές τάσεις από το 2008 έως το 2013 για το σύνολο της Μεταποίησης και το σύνολο του κλάδου των Τροφίμων, σε ΕΕ-28, Ευρωζώνη και Ελλάδα. Από τη σύγκριση, είναι φανερό ότι μέχρι το 2012, η αρνητική μεταβολή του δείκτη στην Ελλάδα είναι μικρότερη στα Τρόφιμα σε σχέση με τη Μεταποίηση για όλα έτη. Παρόλα αυτά, το 2013, ο Δείκτης Όγκου Παραγωγής των Τροφίμων καταγράφει για πρώτη φορά αρνητική μεταβολή μεγαλύτερη από την αντίστοιχη εγχώρια στο σύνολο της Μεταποίησης, η οποία φθάνει το -5% (έναντι -1,8% στη Μεταποίηση). Στην ΕΕ-28 και την Ευρωζώνη, το 2012 και το 2013, η τάση στο σχετικό δείκτη είναι επίσης αρνητική, τόσο στο σύνολο της Μεταποίησης, όσο και στα Τρόφιμα, αλλά ηπιότερη σε σχέση με τις μεταβολές των σχετικών ελληνικών δεικτών. Στα Τρόφιμα συγκεκριμένα, η αρνητική μεταβολή σε ευρωπαϊκό επίπεδο είναι ηπιότερη σε σχέση με τη Μεταποίηση το 2012 και το 2013.

ΣΤΟΙΧΕΙΟ 6. ΕΤΗΣΙΕΣ ΠΟΣΟΣΤΙΑΙΕΣ ΜΕΤΑΒΟΛΕΣ ΣΤΟ ΔΕΙΚΤΗ ΟΓΚΟΥ ΠΑΡΑΓΩΓΗΣ ΣΤΗ ΜΕΤΑΠΟΙΗΣΗ ΚΑΙ ΣΤΟ ΣΥΝΟΛΟ ΤΩΝ ΤΡΟΦΙΜΩΝ

ΕΤΟΣ	2008	2009	2010	2011	2012	2013
ΧΩΡΑ	ΜΕΤΑΠΟΙΗΣΗ					
ΕΕ-28	↓ -1,9	↓ -15,3	↑ 7,4	↑ 4,7	↓ -2,3	↓ -0,5
ΕΥΡΩΖΩΝΗ	↓ -1,9	↓ -16,3	↑ 7,7	↑ 4,7	↓ -2,7	↓ -0,7
ΕΛΛΑΔΑ	↓ -4,7	↓ -10,6	↓ -5,7	↓ -8,6	↓ -4,1	↓ -1,8
ΧΩΡΑ	ΤΡΟΦΙΜΑ					
ΕΕ-28	↓ -0,4	↓ -1,1	↑ 2,2	↑ 1,2	↓ -0,5	↓ -0,3
ΕΥΡΩΖΩΝΗ	↗ 0,0	↓ -0,9	↑ 1,6	↑ 1,0	↓ -0,9	↓ -0,3
ΕΛΛΑΔΑ	↑ 0,5	↓ -2,5	↓ -4,0	↓ -1,2	↓ -3,4	↓ -5,0

Πηγή: Eurostat, Short term Business Statistics, Επεξεργασία IOBE

Ως προς τις ετήσιες ποσοστιαίες μεταβολές στο Δείκτη Τιμών Παραγωγού, στο ΣΤΟΙΧΕΙΟ 7 παρουσιάζονται οι σχετικές τάσεις από το 2008 έως το 2013 για το σύνολο της Μεταποίησης και το σύνολο του κλάδου των Τροφίμων, σε ΕΕ-28, Ευρωζώνη και Ελλάδα. Οι επικρατούσες τάσεις είναι εν γένει θετικές στο

συγκεκριμένο δείκτη κατά την περίοδο εξέτασης. Αυτό που καταγράφεται ωστόσο είναι ότι στα Τρόφιμα, οι τάσεις ανόδου στο Δείκτη Τιμών Παραγωγού στην Ελλάδα είναι ηπιότερες καθόλη την εξεταζόμενη περίοδο σε σχέση με τις αντίστοιχες μεταβολές στους ευρωπαϊκούς δείκτες. Το 2012 και το 2013 συγκεκριμένα, οι μεταβολές του ελληνικού δείκτη φθάνουν το 1,2% και 1,9% αντίστοιχα, όταν οι σχετικές μεταβολές σε ευρωπαϊκό επίπεδο αγγίζουν το 3,5% και 2,5% αντίστοιχα. Επίσης, στη Μεταποίηση, οι θετικές μεταβολές του δείκτη στην Ελλάδα είναι διαχρονικά μεγαλύτερες σε σχέση με τους ευρωπαϊκούς δείκτες, αλλά και σε σχέση με τον εγχώριο δείκτη των Τροφίμων. Για παράδειγμα, το 2011 ο Δείκτης Τιμών Παραγωγού στην εγχώρια Μεταποίηση αυξάνεται κατά 8,6%, όταν η αντίστοιχη μεταβολή στα Τρόφιμα είναι 3,2%, ενώ το 2012 φθάνει το 3,8% (1,2% στα Τρόφιμα). Ωστόσο, το 2013, ο εγχώριος Δείκτης Τιμών Παραγωγού μειώνεται κατά -2% (-0,1% και -0,4% αντίστοιχα σε ΕΕ-28 και Ευρωζώνη).

ΣΤΟΙΧΕΙΟ 7. ΕΤΗΣΙΕΣ ΠΟΣΟΣΤΙΑΙΕΣ ΜΕΤΑΒΟΛΕΣ ΣΤΟ ΔΕΙΚΤΗ ΤΙΜΩΝ ΠΑΡΑΓΩΓΟΥ ΣΤΗ ΜΕΤΑΠΟΙΗΣΗ ΚΑΙ ΣΤΟ ΣΥΝΟΛΟ ΤΩΝ ΤΡΟΦΙΜΩΝ

ΕΤΟΣ	2008	2009	2010	2011	2012	2013
ΧΩΡΑ	ΜΕΤΑΠΟΙΗΣΗ					
ΕΕ-28	↑ 4,1	↓ -3,3	↑ -3,3	↑ 3,2	↑ 4,9	↓ 2,4
ΕΥΡΩΖΩΝΗ	↑ 3,8	↓ -4,4	↑ -4,4	↑ 3,5	↑ 4,8	↓ 2,0
ΕΛΛΑΔΑ	↑ 8,8	↓ -6,8	↑ -6,8	↑ 7,4	↑ 8,6	↓ 3,8
ΧΩΡΑ	ΤΡΟΦΙΜΑ					
ΕΕ-28	↑ 7,6	↓ -3,8	↑ -3,8	↑ 1,2	↑ 6,9	↑ 3,5
ΕΥΡΩΖΩΝΗ	↑ 7,3	↓ -5,3	↑ -5,3	↑ 1,3	↑ 6,6	↑ 3,6
ΕΛΛΑΔΑ	↑ 6,2	↓ -1,5	↑ -1,5	↑ 0,0	↑ 3,2	↑ 1,2

Πηγή: Eurostat, Short term Business Statistics, Επεξεργασία IOBE

Στο ΣΤΟΙΧΕΙΟ 8 παρουσιάζονται οι ετήσιες ποσοστιαίες μεταβολές στο Δείκτη Κύκλου Εργασιών από το 2008 έως το 2013 για το σύνολο της Μεταποίησης και το σύνολο του κλάδου των Τροφίμων, σε ΕΕ-28, Ευρωζώνη και Ελλάδα. Ο δείκτης των Τροφίμων εγχωρίως καταγράφει αρνητικές μεταβολές από το 2009 (-6,9%) έως το 2013 (-2,5%). Οι αντίστοιχοι ευρωπαϊκοί δείκτες σημειώνουν αυξητική τάση την ίδια περίοδο, με εξαίρεση το 2009, όταν και μειώνονται. Ωστόσο, το 2013, η πτώση στον εγχώριο Δείκτη Κύκλου Εργασιών στα Τρόφιμα είναι ηπιότερη από την αντίστοιχη μείωση στο σύνολο της Μεταποίησης.

ΣΤΟΙΧΕΙΟ 8. ΕΤΗΣΙΕΣ ΠΟΣΟΣΤΙΑΙΕΣ ΜΕΤΑΒΟΛΕΣ ΣΤΟ ΔΕΙΚΤΗ ΚΥΚΛΟΥ ΕΡΓΑΣΙΩΝ ΣΤΗ ΜΕΤΑΠΟΙΗΣΗ ΚΑΙ ΣΤΟ ΣΥΝΟΛΟ ΤΩΝ ΤΡΟΦΙΜΩΝ

ΕΤΟΣ	2008	2009	2010	2011	2012	2013
ΧΩΡΑ	ΜΕΤΑΠΟΙΗΣΗ					
ΕΕ-28	↑ 1,9	↓ -17,4	↑ 10,3	↑ 9,1	↓ -0,4	↓ -1,2
ΕΥΡΩΖΩΝΗ	↑ 1,7	↓ -18,5	↑ 10,1	↑ 9,2	↓ -0,4	↓ -1,5
ΕΛΛΑΔΑ	↑ 6,8	↓ -23,2	↑ 6,1	↑ 7,3	↑ 3,1	↓ -6,3
ΧΩΡΑ	ΤΡΟΦΙΜΑ					
ΕΕ-28	↑ 6,5	↓ -5,1	↑ 4,3	↑ 8,2	↑ 2,6	↑ 2,8
ΕΥΡΩΖΩΝΗ	↑ 6,7	↓ -6,4	↑ 2,1	↑ 8,3	↑ 2,5	↑ 2,9
ΕΛΛΑΔΑ	↑ 6,4	↓ -6,9	↓ -3,1	↓ -0,4	↓ -2,7	↓ -2,5

Πηγή: Eurostat, Short term Business Statistics, Επεξεργασία IOBE

Στους δύο πίνακες που ακολουθούν (ΣΤΟΙΧΕΙΟ 9 και ΣΤΟΙΧΕΙΟ 10) παρατίθενται οι ετήσιες ποσοστιαίες μεταβολές του Δείκτη Όγκου Παραγωγής και του Δείκτη Τιμών Παραγωγού σε όλους τους υποκλάδους των Τροφίμων σε Ελλάδα, ΕΕ-28 και Ευρωζώνη.

Το 2013, ο Δείκτης Όγκου Παραγωγής κινείται πτωτικά στην Ελλάδα σχεδόν σε όλους τους υποκλάδους των Τροφίμων, όπως και στην Ποτοποιία (-2,2%). Εξαιρέση αποτελούν οι κλάδοι του Κρέατος (2,9%) και των Ζωοτροφών (8,8%), οι οποίοι και καταγράφουν άνοδο στο συγκεκριμένο δείκτη. Αντίθετα, η μεγαλύτερη πτώση προέρχεται από τα Φρούτα και Λαχανικά (-18,9%)³. Σε ευρωπαϊκό επίπεδο, το 2013 καταγράφεται πτώση στο σχετικό δείκτη σε όλους τους υποκλάδους των Τροφίμων, όπως και στα Ποτά (-0,9% σε ΕΕ και -2,6% σε Ευρωζώνη), εκτός από τα Είδη αρτοποιίας, όπου σημειώνεται οριακή άνοδος στην Ευρωζώνη (0,6%) και στα Γαλακτοκομικά στην ΕΕ (0,3%).

Σε επίπεδο υποκλάδων, ο Δείκτης Τιμών Παραγωγού κινείται ανοδικά το 2013 στην Ελλάδα σχεδόν σε όλους τους υποκλάδους των Τροφίμων, όπως και στην Ποτοποιία (1,5%). Εξαιρέση αποτελούν οι κλάδοι Ειδών αρτοποιίας (-0,4%) και Προϊόντων αλευρομύλων (-0,1%), όπου και καταγράφεται οριακή μείωση στο συγκεκριμένο δείκτη. Η υψηλότερη άνοδος του δείκτη σε εγχώριο επίπεδο προέρχεται από τα Φυτικά και ζωικά έλαια και λίπη (8,7%), ενώ σε ευρωπαϊκό επίπεδο, το 2013 καταγράφεται άνοδος στο σχετικό δείκτη σε όλους τους υποκλάδους των Τροφίμων, όπως και στα Ποτά (2,8%). Η υψηλότερη άνοδος σε τιμές παραγωγού σημειώνεται το 2013 στην Ευρώπη στα Γαλακτοκομικά (4,8% και 4,5% σε ΕΕ και Ευρωζώνη), όταν η αντίστοιχη μεταβολή στην Ελλάδα είναι σημαντικά μικρότερη (1,1%).

³ Για τα Ψάρια δεν υπάρχουν στοιχεία

ΣΤΟΙΧΕΙΟ 9. ΕΤΗΣΙΕΣ ΠΟΣΟΣΤΙΑΙΕΣ ΜΕΤΑΒΟΛΕΣ ΣΤΟ ΔΕΙΚΤΗ ΟΓΚΟΥ ΠΑΡΑΓΩΓΗΣ ΣΤΟΥΣ
 ΥΠΟΚΛΑΔΟΥΣ ΤΩΝ ΤΡΟΦΙΜΩΝ

ΕΤΟΣ	2008	2009	2010	2011	2012	2013
ΧΩΡΑ	Επεξεργασία και συντήρηση κρέατος και παραγωγή προϊόντων κρέατος					
ΕΕ-28	↓ -1,0	↑ 0,1	↑ 3,3	↑ 1,8	↓ -0,9	↓ -0,8
ΕΥΡΩΖΩΝΗ	↓ -0,6	↑ 0,4	↑ 2,0	↑ 2,3	↓ -1,2	↓ -0,5
ΕΛΛΑΔΑ	↑ 4,9	↑ 2,6	↑ 6,4	↑ 3,1	↓ -6,3	↑ 2,9
ΧΩΡΑ	Επεξεργασία και συντήρηση ψαριών, καρκινοειδών και μαλακίων					
ΕΕ-28	↑ 0,5	↓ -5,0	↑ 4,5	↑ 3,4	↓ -6,2	↓ -1,3
ΕΥΡΩΖΩΝΗ	↓ -0,6	↓ -3,9	↑ 4,0	↑ 4,1	↓ -4,0	↓ -1,5
ΕΛΛΑΔΑ	:	:	:	:	:	:
ΧΩΡΑ	Επεξεργασία και συντήρηση φρούτων και λαχανικών					
ΕΕ-28	↑ 1,3	↓ -1,8	↑ 0,7	↑ 3,2	↓ -0,6	↓ -2,3
ΕΥΡΩΖΩΝΗ	↑ 0,3	↑ 0,5	↓ -0,9	↑ 2,5	↓ -2,0	↓ -1,3
ΕΛΛΑΔΑ	↓ -1,3	↓ -7,7	↓ -1,7	↓ -10,2	↑ 3,0	↓ -18,9
ΧΩΡΑ	Παραγωγή φυτικών και ζωικών ελαίων και λιπών					
ΕΕ-28	↑ 0,8	↑ 2,2	↑ 1,6	↓ -1,1	↓ -3,0	↓ -3,8
ΕΥΡΩΖΩΝΗ	↑ 0,5	↑ 2,4	↑ 1,7	↓ -0,7	↓ -2,8	↓ -3,9
ΕΛΛΑΔΑ	↑ 1,5	↓ -7,1	↓ -14,8	↑ 28,5	↓ -2,6	↓ -4,4
ΧΩΡΑ	Παραγωγή γαλακτοκομικών προϊόντων					
ΕΕ-28	↓ -1,8	↓ -1,5	↑ 1,9	↑ 0,9	↓ -0,3	↑ 0,3
ΕΥΡΩΖΩΝΗ	↓ -1,3	↓ -1,7	↑ 1,5	↑ 0,0	↓ -0,5	↓ -0,3
ΕΛΛΑΔΑ	↑ 0,5	↓ -3,0	↓ -0,9	↓ -4,0	↓ -5,5	↓ -4,4
ΧΩΡΑ	Παραγωγή προϊόντων αλευρόμυλων, παραγωγή αμύλων και προϊόντων αμύλου					
ΕΕ-28	↑ 0,8	↓ -3,7	↑ 3,1	↓ -2,0	↑ 1,6	↓ -0,1
ΕΥΡΩΖΩΝΗ	↓ -0,1	↓ -2,5	↑ 3,4	↓ -1,1	↑ 1,8	↓ -0,7
ΕΛΛΑΔΑ	↓ -9,3	↓ -4,7	↑ 0,8	↓ -1,2	↓ -3,1	↓ -3,6
ΧΩΡΑ	Παραγωγή ειδών αρτοποιίας και αλευρωδών προϊόντων					
ΕΕ-28	↑ 0,6	↓ -2,2	↑ 3,5	↑ 1,3	↑ 0,2	↓ -0,1
ΕΥΡΩΖΩΝΗ	↑ 0,7	↓ -2,2	↑ 1,5	↓ -1,1	↑ 0,4	↑ 0,6
ΕΛΛΑΔΑ	↑ 2,2	↓ -1,0	↓ -7,1	↓ -1,9	↓ -5,0	↓ -2,2
ΧΩΡΑ	Παραγωγή άλλων ειδών διατροφής					
ΕΕ-28	↓ -3,3	↑ 0,0	↓ -0,4	↑ 0,2	↓ -1,9	↓ -0,4
ΕΥΡΩΖΩΝΗ	↓ -1,8	↑ 0,4	↑ 1,4	↑ 1,6	↓ -2,1	↓ -0,1
ΕΛΛΑΔΑ	↑ 2,6	↑ 6,3	↓ -12,0	↓ -4,2	↓ -4,5	↓ -0,9
ΧΩΡΑ	Παραγωγή παρασκευασμένων ζωοτροφών					
ΕΕ-28	↑ 3,1	↑ 0,0	↑ 1,6	↓ -0,1	↓ -1,5	↓ -1,6
ΕΥΡΩΖΩΝΗ	↑ 2,7	↓ -3,7	↓ 0,9	↓ -1,1	↑ 0,3	↓ -0,5
ΕΛΛΑΔΑ	↓ -3,0	↓ -4,3	↓ -7,5	↑ 5,5	↓ -1,2	↑ 8,8
ΧΩΡΑ	Ποτοποιία					
ΕΕ-28	↓ -2,1	↓ -3,2	↓ -0,8	↑ 6,3	↓ -2,9	↓ -0,9
ΕΥΡΩΖΩΝΗ	↓ -2,5	↓ -3,3	↓ -0,1	↑ 1,9	↓ -0,2	↓ -2,6
ΕΛΛΑΔΑ	↓ -0,6	↓ -4,8	↓ -6,9	↓ -9,8	↓ -8,3	↓ -2,2

Πηγή: Eurostat, Short term Business Statistics, Επεξεργασία IOBE

ΣΤΟΙΧΕΙΟ 10. ΕΤΗΣΙΕΣ ΠΟΣΟΣΤΙΑΙΕΣ ΜΕΤΑΒΟΛΕΣ ΣΤΟ ΔΕΙΚΤΗ ΤΙΜΩΝ ΠΑΡΑΓΩΓΟΥ ΣΤΟΥΣ ΥΠΟΚΛΑΔΟΥΣ ΤΩΝ ΤΡΟΦΙΜΩΝ

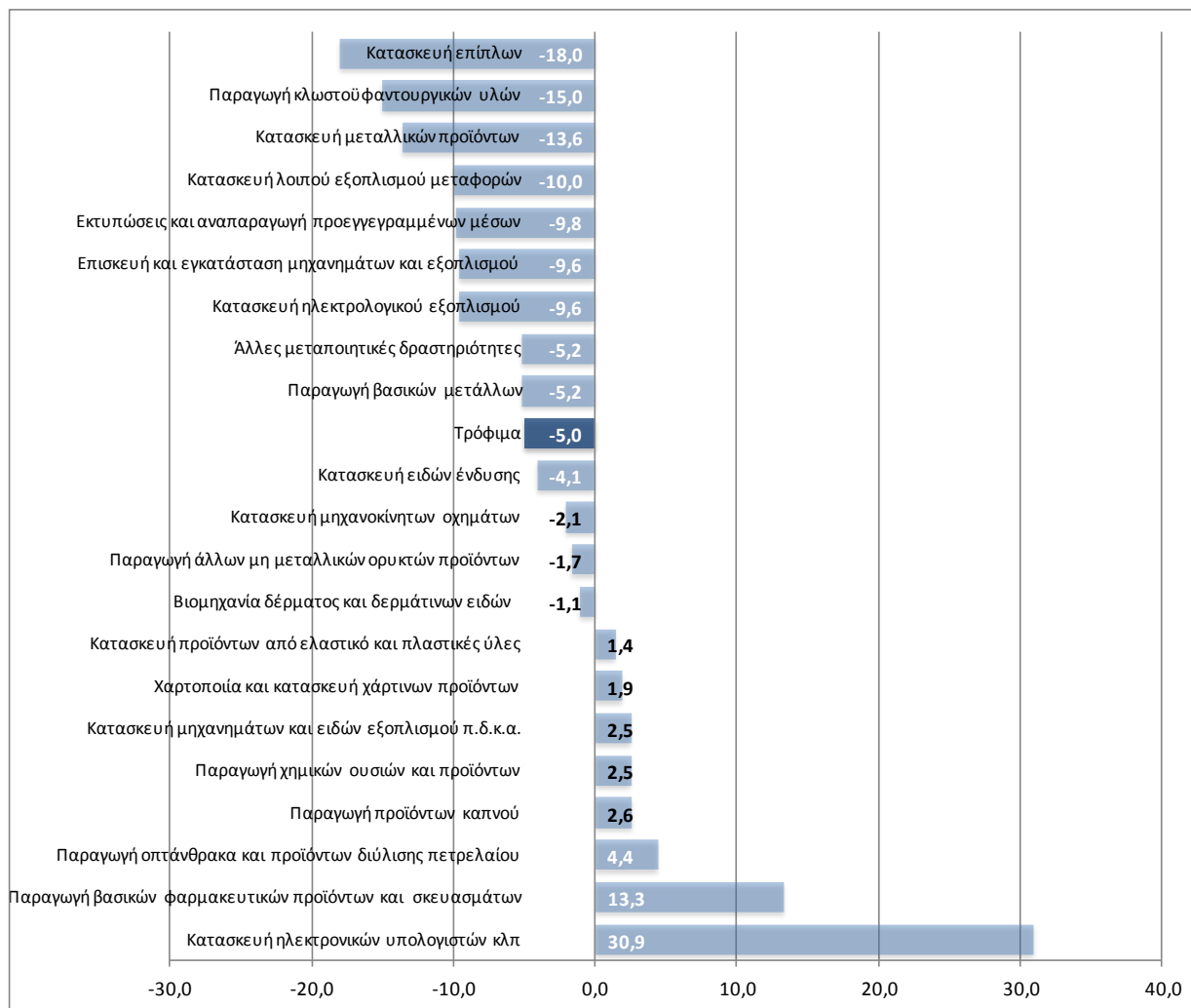
ΕΤΟΣ	2008	2009	2010	2011	2012	2013
ΧΩΡΑ	Επεξεργασία και συντήρηση κρέατος και παραγωγή προϊόντων κρέατος					
ΕΕ-28	↑ 5,8	↓ -2,6	↓ -0,5	↑ 5,3	↑ 5,0	↑ 2,6
ΕΥΡΩΖΩΝΗ	↑ 4,7	↓ -3,8	↓ -0,6	↑ 5,3	↑ 5,2	↑ 2,2
ΕΛΛΑΔΑ	↑ 2,9	↑ 1,1	↑ 1,0	↑ 2,2	↑ 0,0	↑ 0,5
ΧΩΡΑ	Επεξεργασία και συντήρηση ψαριών, καρκινοειδών και μαλακίων					
ΕΕ-28	↑ 3,1	↓ -3,9	↑ 1,0	↑ 5,5	↑ 3,4	↑ 0,7
ΕΥΡΩΖΩΝΗ	↑ 2,6	↓ -6,8	↑ 1,6	↑ 4,8	↑ 3,5	↑ 1,5
ΕΛΛΑΔΑ	↑ 5,5	↑ 3,0	↑ 2,8	↑ 1,7	↑ 1,4	↑ 1,5
ΧΩΡΑ	Επεξεργασία και συντήρηση φρούτων και λαχανικών					
ΕΕ-28	↑ 5,5	↓ -1,0	↓ -0,3	↑ 4,7	↑ 4,2	↑ 2,2
ΕΥΡΩΖΩΝΗ	↑ 5,3	↓ -2,5	↓ -0,3	↑ 4,4	↑ 4,1	↑ 2,4
ΕΛΛΑΔΑ	↑ 6,0	↑ 2,9	↑ 0,6	↑ 3,3	↑ 2,5	↑ 2,6
ΧΩΡΑ	Παραγωγή φυτικών και ζωικών ελαίων και λιπών					
ΕΕ-28	↑ 15,9	↓ -17,3	↑ 5,6	↑ 11,2	↑ 5,2	↑ 2,9
ΕΥΡΩΖΩΝΗ	↑ 15,4	↓ -17,7	↑ 5,4	↑ 10,4	↑ 5,6	↑ 3,2
ΕΛΛΑΔΑ	↑ 1,4	↓ -9,7	↑ 1,0	↑ 2,2	↓ -0,6	↑ 8,7
ΧΩΡΑ	Παραγωγή γαλακτοκομικών προϊόντων					
ΕΕ-28	↑ 8,8	↓ -7,4	↑ 3,6	↑ 5,5	↓ -0,5	↑ 4,8
ΕΥΡΩΖΩΝΗ	↑ 8,1	↓ -8,7	↑ 3,7	↑ 5,4	↓ -0,7	↑ 4,5
ΕΛΛΑΔΑ	↑ 5,1	↓ -0,9	↓ -0,9	↑ 0,7	↑ 1,6	↑ 1,1
ΧΩΡΑ	Παραγωγή προϊόντων αλευρόμυλων, παραγωγή αμύλων και προϊόντων αμύλου					
ΕΕ-28	↑ 17,2	↓ -9,2	↓ -4,2	↑ 18,2	↑ 0,3	↑ 3,0
ΕΥΡΩΖΩΝΗ	↑ 16,7	↓ -13,2	↓ -4,3	↑ 20,8	↓ -0,5	↑ 1,8
ΕΛΛΑΔΑ	↑ 22,3	↓ -6,5	↓ -4,4	↑ 10,4	↑ 0,6	↓ -0,1
ΧΩΡΑ	Παραγωγή ειδών αρτοποιίας και αλευρωδών προϊόντων					
ΕΕ-28	↑ 9,6	↓ -1,4	↑ 0,5	↑ 3,3	↑ 2,2	↑ 1,7
ΕΥΡΩΖΩΝΗ	↑ 9,7	↓ -2,2	↑ 0,6	↑ 3,2	↑ 2,3	↑ 1,7
ΕΛΛΑΔΑ	↑ 9,6	↑ 0,8	↑ 0,5	↑ 0,9	↑ 1,2	↓ -0,4
ΧΩΡΑ	Παραγωγή άλλων ειδών διατροφής					
ΕΕ-28	↑ 4,4	↓ -0,1	↑ 0,3	↑ 4,5	↑ 4,1	↑ 0,8
ΕΥΡΩΖΩΝΗ	↑ 4,2	↓ -1,3	↓ -0,3	↑ 4,4	↑ 4,6	↑ 0,7
ΕΛΛΑΔΑ	↑ 3,3	↑ 2,1	↓ -0,3	↑ 3,0	↑ 3,6	↑ 0,5
ΧΩΡΑ	Παραγωγή παρασκευασμένων ζωοτροφών					
ΕΕ-28	↑ 15,2	↓ -10,1	↑ 3,3	↑ 14,6	↑ 5,7	↑ 3,6
ΕΥΡΩΖΩΝΗ	↑ 14,3	↓ -11,8	↑ 3,9	↑ 14,8	↑ 6,0	↑ 3,1
ΕΛΛΑΔΑ	↑ 16,3	↓ -10,7	↑ 5,9	↑ 10,7	↑ 0,5	↑ 3,4
ΧΩΡΑ	Ποτοποιία					
ΕΕ-28	↑ 4,5	↑ 1,2	↑ 0,8	↑ 2,2	↑ 3,1	↑ 2,8
ΕΥΡΩΖΩΝΗ	↑ 4,0	↑ 0,6	↑ 0,3	↑ 1,9	↑ 3,0	↑ 2,7
ΕΛΛΑΔΑ	↑ 5,4	↑ 3,2	↑ 0,6	↑ 1,5	↑ 1,2	↑ 1,5

Πηγή: Eurostat, Short term Business Statistics, Επεξεργασία IOBE

Τέλος, στο Διάγραμμα που ακολουθεί (ΣΤΟΙΧΕΙΟ 11) παρουσιάζονται οι ετήσιες ποσοστιαίες μεταβολές στο Δείκτη Τιμών Παραγωγού σε όλους (22) τους κλάδους της Μεταποίησης για το 2013. Εκτός από τα Τρόφιμα, όπου καταγράφεται πτώση της τάξης του -5% στις τιμές παραγωγού εγχωρίως, σε άλλους 13 κλάδους σημειώνεται επίσης μείωση στο σχετικό δείκτη, με μεγαλύτερη εκείνη στις Κατασκευές επίπλων (-18%) και μικρότερη εκείνη στη Βιοτεχνία δέρματος (-1,1%). Σε 8 κλάδους της Μεταποίησης, ο Δείκτης Τιμών Παραγωγού κινείται θετικά το 2013, με μικρότερη την άνοδο στα Πλαστικά (1,4%) και μεγαλύτερη την αύξηση στην Παραγωγή βασικών φαρμακευτικών προϊόντων και φαρμακευτικών σκευασμάτων (13,3%) και στην

Κατασκευή ηλεκτρονικών υπολογιστών, ηλεκτρονικών και οπτικών προϊόντων (30,9%).

ΣΤΟΙΧΕΙΟ 11. ΕΤΗΣΙΕΣ ΠΟΣΟΣΤΙΑΙΕΣ ΜΕΤΑΒΟΛΕΣ ΣΤΟ ΔΕΙΚΤΗ ΤΙΜΩΝ ΠΑΡΑΓΩΓΟΥ ΣΕ ΟΛΟΥΣ ΤΟΥΣ ΚΛΑΔΟΥΣ ΤΗΣ ΜΕΤΑΠΟΙΗΣΗΣ. ΣΤΟΙΧΕΙΑ 2013



Πηγή: Eurostat, Short term Business Statistics, Επεξεργασία IOBE

ΕΝΟΤΗΤΑ 3. ΤΕΛΙΚΗ ΚΑΤΑΝΑΛΩΣΗ ΝΟΙΚΟΚΥΡΙΩΝ

Η συνολική κατά κεφαλή κατανάλωση στην Ελλάδα είναι ίση με €14.200 το 2011 (σε τρέχουσες τιμές) (Στοιχείο 12). Η συνολική κατά κεφαλή κατανάλωση Τροφίμων και μη αλκοολούχων ποτών το 2010 και το 2011 παρέμεινε στα €2.300, ενώ η πρώτη σε τρέχουσες τιμές δαπάνη των Ελλήνων καταναλωτών αφορά το κόστος για Στέγαση, ύδρευση και ηλεκτρισμό (€3.400 το 2011), η οποία και συγκεντρώνει το 23,8% της συνολικής καταναλωτικής δαπάνης. Τα τρόφιμα και μη αλκοολούχα ποτά ακολουθούν οι δαπάνες για Μεταφορικά και για Εστιατόρια - Ξενοδοχεία, έκαστη συγκεντρώνοντας €1.700 του συνολικού κόστους ή το 11,8% της συνολικής δαπάνης (ΣΤΟΙΧΕΙΟ 13).

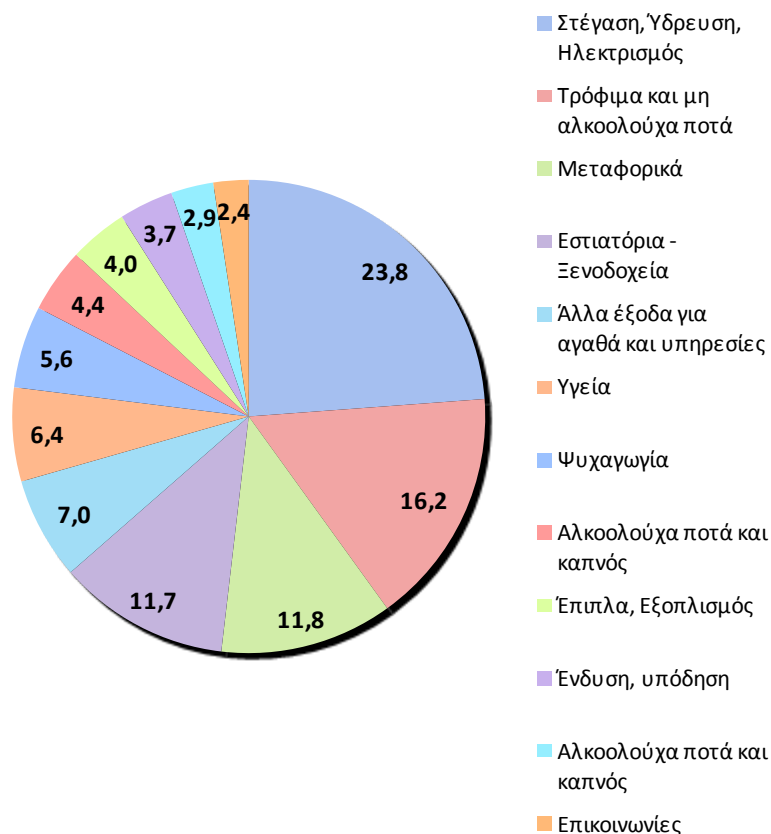
ΣΤΟΙΧΕΙΟ 12. ΕΤΗΣΙΑ ΜΕΣΗ ΖΗΤΗΣΗ ΝΟΙΚΟΚΥΡΙΩΝ ΑΝΑ ΣΚΟΠΟ ΚΑΤΑΝΑΛΩΣΗΣ (€ ανά κάτοικο)*

Χώρα	ΕΕ-27		Ευρωζώνη 18		Ελλάδα	
	2010	2011	2010	2011	2010	2011
Σύνολο	13.900	14.300	15.600	16.000	14.800	14.200
Στέγαση, Ύδρευση, Ηλεκτρισμός	3.300	3.400	3.600	3.700	3.300	3.400
Τρόφιμα και μη αλκοολούχα ποτά	1.800	1.800	2.000	2.100	2.300	2.300
Μεταφορικά	1.800	1.900	2.000	2.100	1.900	1.700
Εστιατόρια - Ξενοδοχεία	1.200	1.200	1.400	1.400	1.700	1.700
Άλλα έξοδα για αγαθά και υπηρεσίες	1.500	1.600	1.700	1.700	1.100	1.000
Υγεία	500	500	600	700	900	900
Ψυχαγωγία	1.200	1.300	1.300	1.300	800	800
Αλκοολούχα ποτά και καπνός	500	500	500	500	600	600
Έπιπλα, Εξοπλισμός	800	800	900	1.000	600	600
Ένδυση, υπόδηση	700	800	800	800	600	500
Αλκοολούχα ποτά και καπνός	400	400	400	400	500	400
Επικοινωνίες	200	200	200	200	400	300

Πηγή: Eurostat, National Accounts, Επεξεργασία ΙΟΒΕ

* Τρέχουσες τιμές. Τα πιο πρόσφατα στοιχεία για την Ελλάδα αναφέρονται στο 2011

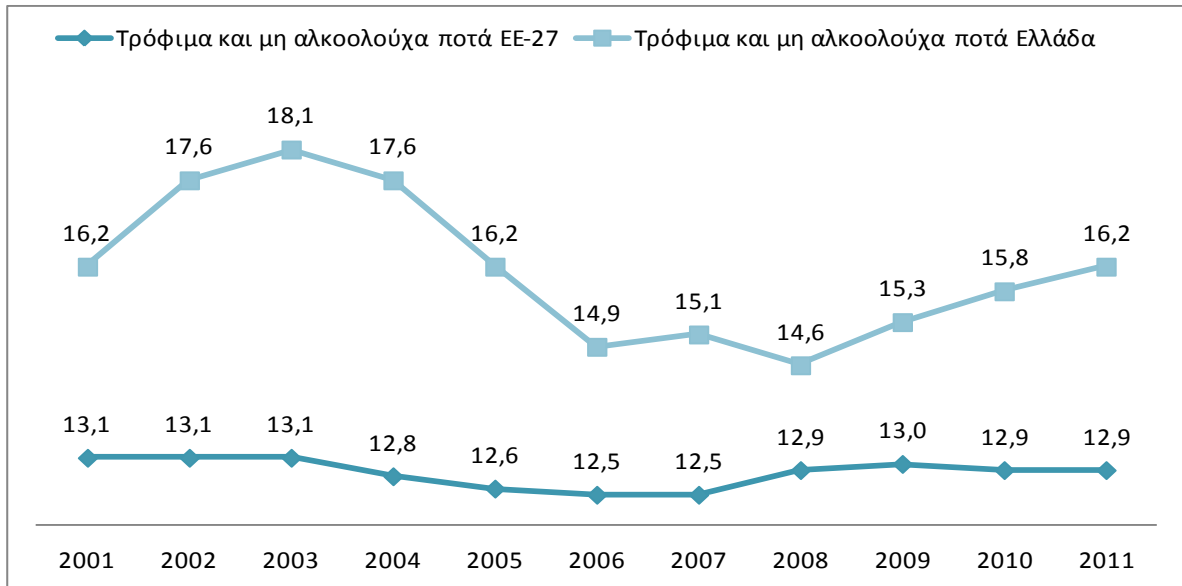
ΣΤΟΙΧΕΙΟ 13. ΠΟΣΟΣΤΙΑΙΑ ΚΑΤΑΝΟΜΗ ΣΤΗ ΖΗΤΗΣΗ ΝΟΙΚΟΚΥΡΙΩΝ ΑΝΑ ΣΚΟΠΟ ΚΑΤΑΝΑΛΩΣΗΣ



Πηγή: Eurostat, National Accounts, Επεξεργασία IOBE
Τα στοιχεία αναφέρονται στο 2011

Ως μερίδιο στη συνολική κατανάλωση, τα τρόφιμα και τα μη αλκοολούχα ποτά παρουσίασαν μεγάλη μείωση από το 2003 (18,1%), μέχρι το 2008 (14,6%), ενώ έκτοτε, το ποσοστό αυτό αυξάνεται ως μερίδιο στη συνολική κατανάλωση, φτάνοντας το 16,2% το 2011 (ΣΤΟΙΧΕΙΟ 14). Στα τρόφιμα μόνο (χωρίς τα ποτά), οι αντίστοιχες σχετικές μεταβολές καταγράφουν την ίδια τάση. Το μερίδιο της καταναλωτικής δαπάνης των νοικοκυριών για τρόφιμα και μη αλκοολούχα ποτά στην ΕΕ-27, είναι πολύ χαμηλότερο κατά μέσο όρο σε σχέση με αυτό της Ελλάδας και παρουσιάζει ομαλότερες διακυμάνσεις. Επιπλέον, από το 2009 έως το 2011, ο ευρωπαϊκός μέσος όρος της αναλογίας των τροφίμων στη συνολική κατανάλωση παρέμεινε σχετικά σταθερός, σε αντίθεση με τη συνεχή αύξηση των αντίστοιχων ποσοστών στην Ελλάδα, ένδειξη της σχετικής μείωσης του διαθέσιμου εισοδήματος στη χώρα κατά την περίοδο αυτή.

ΣΤΟΙΧΕΙΟ 14. ΔΙΑΧΡΟΝΙΚΗ ΠΟΣΟΣΤΙΑΙΑ ΚΑΤΑΝΟΜΗ ΤΕΛΙΚΗΣ ΖΗΤΗΣΗΣ ΤΡΟΦΙΜΩΝ ΚΑΙ ΜΗ ΑΛΚΟΟΛΟΥΧΩΝ ΠΟΤΩΝ ΣΕ ΕΕ ΚΑΙ ΕΛΛΑΔΑ

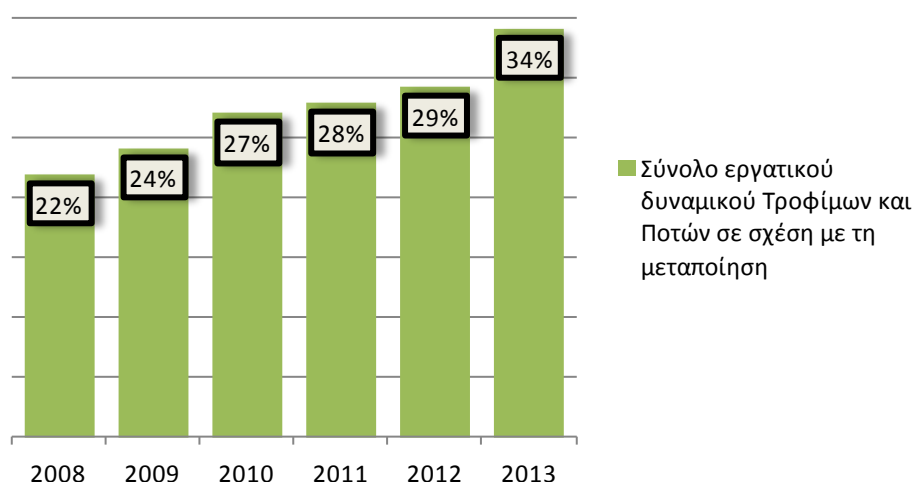


Πηγή: Eurostat, National Accounts, Επεξεργασία ΙΟΒΕ

ΕΝΟΤΗΤΑ 4. ΕΡΓΑΤΙΚΟ ΔΥΝΑΜΙΚΟ ΤΟΥ ΚΛΑΔΟΥ ΤΡΟΦΙΜΩΝ ΚΑΙ ΠΟΤΩΝ

Η βιομηχανία Τροφίμων συνιστά το μεγαλύτερο εργοδότη της ελληνικής μεταποίησης, ενώ το μερίδιό της στο σύνολο των εργαζομένων της μεταποίησης καταγράφει συνεχή αύξηση από το 2008 έως το 2013. Το 2008, το ποσοστό του εργατικού δυναμικού Τροφίμων και Ποτών στο σύνολο της απασχόλησης στη μεταποίηση έφθανε το 22%, ενώ το 2013 αγγίζει το 34% (ΣΤΟΙΧΕΙΟ 15). Η άνοδος αυτή οφείλεται ωστόσο ως επί το πλείστον στη μείωση του συνολικού αριθμού των εργαζομένων στην εγχώρια μεταποίηση από σχεδόν 541 χιλ. το 2008⁴ σε σχεδόν 338 χιλ. εργαζομένων το 2013. Η σωρευτική μείωση της απασχόλησης στην εγχώρια μεταποίηση από το 2008 στο 2013 φθάνει το -37,5%. Μόνο το 2011 και το 2012, η σχετική πτώση έφθασε αντίστοιχα το -10,5% και -14,5%, ενώ το 2013 άγγιξε το -7,2%. Τα ίδια έτη, η απασχόληση στα Τρόφιμα και Ποτά έβαινε επίσης μειούμενη, αλλά με μικρότερο ρυθμό (-7,9% και -10,2% το 2011 και 2012), ενώ συνολικά για την περίοδο 2008-2013, η σωρευτική μεταβολή του αριθμού των εργαζομένων στα Τρόφιμα και Ποτά είναι μόλις -2,9%, ενώ μόνο στα Τρόφιμα η μείωση είναι οριακή για την αντίστοιχη περίοδο (-1,1%).

ΣΤΟΙΧΕΙΟ 15. ΠΟΣΟΣΤΟ ΕΡΓΑΤΙΚΟΥ ΔΥΝΑΜΙΚΟΥ ΣΕ ΤΡΟΦΙΜΑ ΚΑΙ ΠΟΤΑ ΣΕ ΣΧΕΣΗ ΜΕ ΤΗ ΜΕΤΑΠΟΙΗΣΗ



* ΜΕΣΟΙ ΟΡΟΣ Α'-Γ' ΤΡΙΜΗΝΟ 2008-2013, καθώς δεν υπήρχαν ακόμη τα στοιχεία του Δ' τριμήνου για το 2013. Τα στοιχεία της ΕΕΔ είναι ανά τρίμηνο εκφρασμένα σε μέσους όρους.
Πηγή: ΕΕΔ - ΕΛ.ΣΤΑΤ., Επεξεργασία ΙΟΒΕ

⁴ Τα στοιχεία αφορούν τους μέσους όρους των ετών για τα τρίμηνα Α'-Γ'

Το 2013, η απασχόληση στα Τρόφιμα καταγράφει σημαντική άνοδο, της τάξης του 10,3% σε σχέση με το 2012 (ΣΤΟΙΧΕΙΟ 16), με τους εργαζόμενους του κλάδου να ξεπερνούν τις 106 χιλ. (από 96,6 χιλ. το 2012). Στο Σύνολο Τροφίμων και Ποτών, ο αριθμός των εργαζομένων το 2013 ξεπερνάει τις 115 χιλ. Παρά όμως την άνοδο του αριθμού των απασχολούμενων στα Τρόφιμα, στα Ποτά καταγράφεται μείωση της τάξης του -13% το ίδιο έτος. Η συνολική άνοδος Τροφίμων και Ποτών επομένως εκπορεύεται καθαρά από τον κλάδο των Τροφίμων.

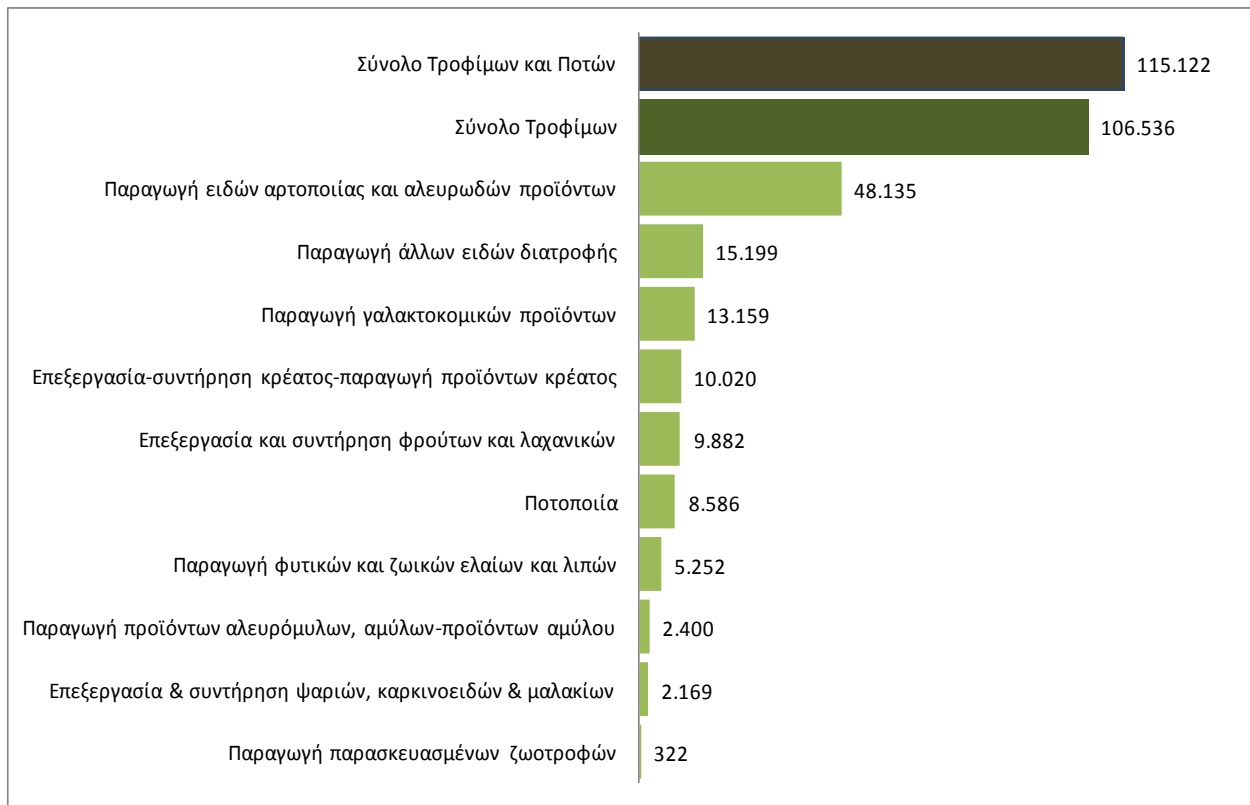
Από τους υποκλάδους των Τροφίμων μάλιστα, εκτός από τη μεγάλη μείωση στο πλήθος των απασχολούμενων στις Ζωοτροφές (-60%) - κλάδος ο οποίος απασχολεί πλέον τους λιγότερους εργαζόμενους (μόλις 322 καταγεγραμμένοι το 2013) - και τα Φρούτα και Λαχανικά που παρουσίασαν οριακή πτώση (-0,5%), όλοι οι υπόλοιποι κλάδοι σημείωσαν σημαντική άνοδο στην απασχόλησή τους. Τα Είδη αρτοποιίας, ο υποκλάδος με τους περισσότερους εργαζόμενους (48 χιλ. το 2013) (ΣΤΟΙΧΕΙΟ 17), παρουσίασε άνοδο της τάξης του 6,2% το 2013. Τα Άλλα είδη διατροφής, ο δεύτερος κατά σειρά μεγαλύτερος υποκλάδος σε όρους εργατικού δυναμικού, αύξησε επίσης το δυναμικό του το 2013 κατά 2,5%, ξεπερνώντας τις 15 χιλ. εργαζομένων. Τα Γαλακτοκομικά προϊόντα που βρίσκονται τρίτα στη σχετική κατάταξη ως προς τον αριθμό των απασχολούμενων, κατέγραψαν άνοδο της τάξης του 18,7% (13,2 χιλ. εργαζόμενοι), ενώ στα Είδη κρέατος το εργατικό δυναμικό αυξήθηκε το 2013 κατά 8,8%, φθάνοντας τους 10 χιλ. εργαζόμενους.

ΣΤΟΙΧΕΙΟ 16. ΕΤΗΣΙΕΣ ΜΕΤΑΒΟΛΕΣ ΕΡΓΑΤΙΚΟΥ ΔΥΝΑΜΙΚΟΥ: ΤΡΟΦΙΜΑ ΚΑΙ ΥΠΟΚΛΑΔΟΙ*

ΜΕΤΑΒΟΛΕΣ	2009/2008	2010/2009	2011/2010	2012/2011	2013/2012
101 Επεξεργασία-συντήρηση κρέατος-παραγωγή προϊόντων κρέατος	↑ 6,2%	↑ 51,4%	↓ -19,2%	↓ -0,7%	↑ 8,8%
102 Επεξεργασία & συντήρηση ψαριών, καρκινοειδών & μαλακίων	↑ 51,6%	↑ 7,9%	↑ 13,9%	↓ -19,1%	↑ 52,1%
103 Επεξεργασία και συντήρηση φρούτων και λαχανικών	↓ -12,3%	↑ 12,4%	↑ 30,0%	↓ -16,0%	↓ -0,5%
104 Παραγωγή φυτικών και ζωικών ελαίων και λιπών	↓ -7,0%	↓ -21,3%	↓ -13,9%	↑ 3,3%	↑ 64,8%
105 Παραγωγή γαλακτοκομικών προϊόντων	↓ -2,3%	↑ 10,8%	↓ -28,6%	↑ 0,1%	↑ 18,7%
106 Παραγωγή προϊόντων αλευρόμυλων, αμύλων-προϊόντων αμύλου	↑ 6,5%	↑ 26,6%	↓ -40,6%	↓ -28,4%	↑ 50,9%
107 Παραγωγή ειδών αρτοποιίας και αλευρωδών προϊόντων	↑ 16,4%	↓ -3,5%	↓ -5,6%	↓ -16,9%	↑ 8,0%
108 Παραγωγή άλλων ειδών διατροφής	↑ 6,2%	↓ -7,2%	↓ -10,8%	↑ 10,5%	↑ 2,5%
109 Παραγωγή παρασκευασμένων ζωοτροφών	↓ -44,8%	↑ 36,0%	↓ -7,8%	↓ -56,4%	↓ -59,9%
110 Ποτοποιία	↓ -3,9%	↓ -2,6%	↑ 4,2%	↓ -6,0%	↓ -13,1%
Σύνολο Τροφίμων	↑ 6,8%	↑ 3,2%	↓ -9,0%	↓ -10,6%	↑ 10,3%
Σύνολο Τροφίμων και Ποτών	↑ 5,8%	↑ 2,7%	↓ -7,9%	↓ -10,2%	↑ 8,1%
ΣΥΝΟΛΟ ΜΕΤΑΠΟΙΗΣΗΣ	↓ -3,9%	↓ -8,3%	↓ -10,7%	↓ -14,5%	↓ -7,2%

* ΜΕΣΟΙ ΟΡΟΣ Α'-Γ' ΤΡΙΜΗΝΟ 2008-2013, για να είναι συγκρίσιμα τα έτη μεταξύ τους, καθώς δεν υπήρχαν ακόμη τα στοιχεία του Δ' τριμήνου για το 2013
 Πηγή: ΕΕΔ - ΕΛ.ΣΤΑΤ., Επεξεργασία IOBE

ΣΤΟΙΧΕΙΟ 17. ΠΛΗΘΟΣ ΕΡΓΑΤΙΚΟΥ ΔΥΝΑΜΙΚΟΥ 2013*: ΤΡΟΦΙΜΑ, ΠΟΤΑ ΚΑΙ ΥΠΟΚΛΑΔΟΙ



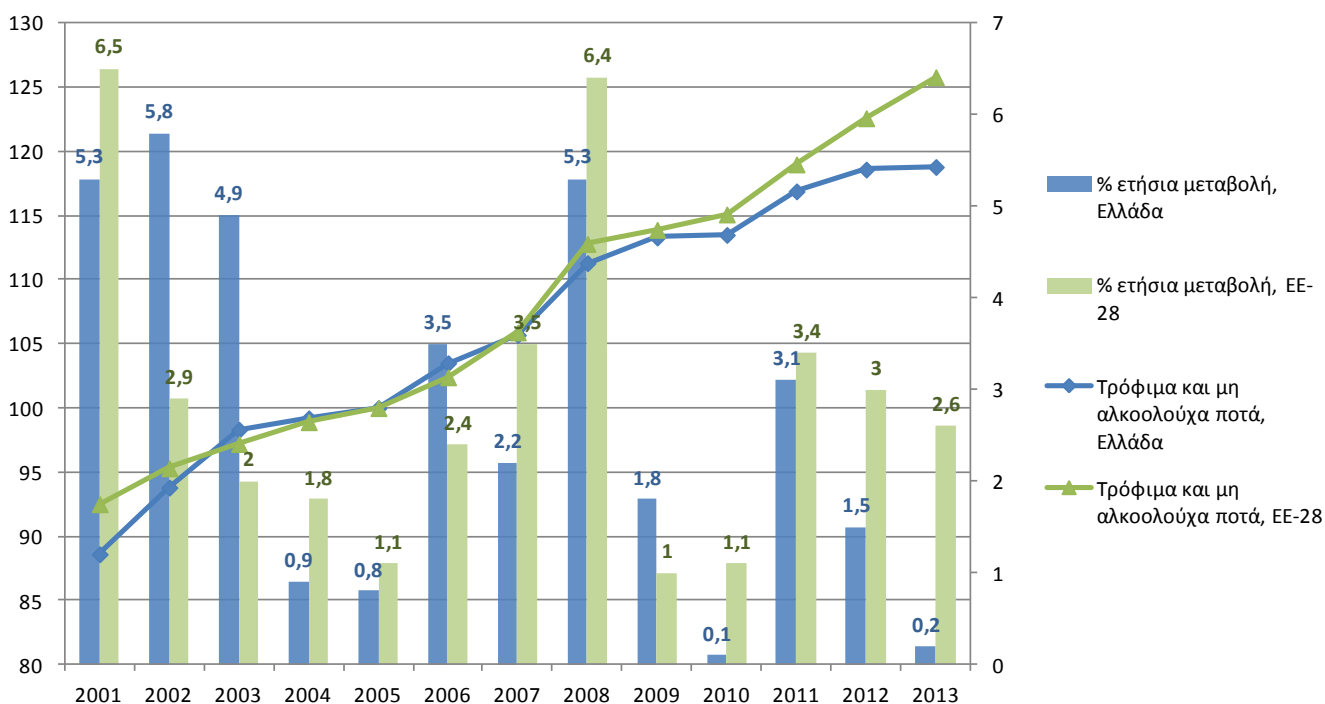
* ΜΕΣΟΣ ΟΡΟΣ Α΄- Γ΄ ΤΡΙΜΗΝΟ, 2013

Πηγή: ΕΕΔ - ΕΛ.ΣΤΑΤ., Επεξεργασία ΙΟΒΕ

ΕΝΟΤΗΤΑ 5. ΔΕΙΚΤΗΣ ΤΙΜΩΝ ΚΑΤΑΝΑΛΩΤΗ

Σε σχέση με τον εναρμονισμένο δείκτη τιμών καταναλωτή Τροφίμων και μη αλκοολούχων ποτών και την ετήσια ποσοστιαία μεταβολή του σε ΕΕ και Ελλάδα, προκύπτει ότι ο ευρωπαϊκός μέσος δείκτης είναι σταθερά υψηλότερος από το 2008 έως το 2013, με την απόκλιση αυτή να μεγαλώνει περισσότερο κάθε έτος. Συγκεκριμένα, η ετήσια ποσοστιαία μεταβολή του ευρωπαϊκού δείκτη το 2008 ήταν 6,4%, όταν η αντίστοιχη εγχώρια ήταν 5,3%, ενώ το 2013, ο εγχώριος σχετικός δείκτης παρέμεινε σχεδόν αμετάβλητος (0,2%), με τον αντίστοιχο μέσο ευρωπαϊκό δείκτη να καταγράφει ετήσια άνοδο της τάξης του 2,6% (ΣΤΟΙΧΕΙΟ 18).

ΣΤΟΙΧΕΙΟ 18. ΕΝΑΡΜΟΝΙΣΜΕΝΟΣ ΔΕΙΚΤΗΣ ΤΙΜΩΝ ΚΑΤΑΝΑΛΩΤΗ ΚΑΙ ΠΟΣΟΣΤΙΑΙΕΣ ΜΕΤΑΒΟΛΕΣ ΣΕ ΤΡΟΦΙΜΑ ΚΑΙ ΜΗ ΑΛΚΟΟΛΟΥΧΑ ΠΟΤΑ, ΣΕ ΕΕ ΚΑΙ ΕΛΛΑΔΑ



Πηγή: Eurostat, HICP., Επεξεργασία IOBE

Ο ευρωπαϊκός Δείκτης τιμών καταναλωτή και οι ετήσιες ποσοστιαίες μεταβολές του είναι σημαντικά υψηλότερες στα Τρόφιμα και μη αλκοολούχα ποτά σε σχέση τον εγχώριο δείκτη τιμών. Οι μεταβολές όμως και σε επίπεδο του συνολικού εναρμονισμένου Δείκτη τιμών καταναλωτή είναι μεγαλύτερες στην ΕΕ και την Ευρωζώνη, αφού το 2012 αυξήθηκαν αντίστοιχα κατά 1,5% και 1,4%, ενώ στην

Ελλάδα ο σχετικός δείκτης κατέγραψε μικρή μείωση (-0,9%), αναδεικνύοντας την αποπληθωριστική τάση στο καλάθι της νοικοκυράς, ως απόρροια της παρατεταμένης ύφεσης και της συνακόλουθης μειωμένης ζήτησης.

ΣΤΟΙΧΕΙΟ 19. ΠΟΣΟΣΤΙΑΙΕΣ ΜΕΤΑΒΟΛΕΣ ΣΤΟΝ ΕΝΑΡΜΟΝΙΣΜΕΝΟ ΔΕΙΚΤΗ ΤΙΜΩΝ ΚΑΤΑΝΑΛΩΤΗ ΣΕ ΕΕ-28, ΕΥΡΩΖΩΝΗ ΚΑΙ ΕΛΛΑΔΑ

	2008/2007	2009/2008	2010/2009	2011/2010	2012/2011	2013/2012
ΌΛΑ ΤΑ ΕΙΔΗ						
ΕΕ-28	↑ 3,7	↑ 1,0	↑ 2,1	↑ 3,1	↑ 2,6	↑ 1,5
ΕΥΡΩΖΩΝΗ-18	↑ 3,3	↑ 0,3	↑ 1,6	↑ 2,7	↑ 2,5	↑ 1,4
ΕΛΛΑΔΑ	↑ 4,2	↑ 1,3	↑ 4,7	↑ 3,1	↑ 1,0	↓ -0,9
ΤΡΟΦΙΜΑ ΚΑΙ ΜΗ ΑΛΚΟΟΛΟΥΧΑ ΠΟΤΑ						
ΕΕ-28	↑ 6,4	↑ 1,0	↑ 1,0	↑ 3,4	↑ 3,0	↑ 2,6
ΕΥΡΩΖΩΝΗ-18	↑ 5,5	↔ 0,0	↑ 0,4	↑ 2,5	↑ 2,8	↑ 2,4
ΕΛΛΑΔΑ	↑ 5,3	↑ 1,8	↑ 0,1	↑ 3,1	↑ 1,5	↑ 0,2

Πηγή: Eurostat, HICP., Επεξεργασία IOBE

ΣΤΟΙΧΕΙΟ 20. ΠΟΣΟΣΤΙΑΙΕΣ ΜΕΤΑΒΟΛΕΣ ΣΤΑ ΕΙΔΗ ΤΡΟΦΙΜΩΝ 2013/2012 ΣΤΟΝ ΕΝΑΡΜΟΝΙΣΜΕΝΟ ΔΕΙΚΤΗ ΤΙΜΩΝ ΚΑΤΑΝΑΛΩΤΗ ΣΕ ΕΕ-28, ΕΥΡΩΖΩΝΗ ΚΑΙ ΕΛΛΑΔΑ

ΠΡΟΪΟΝ	2013/2012		
	ΕΕ-28	ΕΥΡΩΖΩΝΗ-18	ΕΛΛΑΔΑ
ΨΩΜΙ ΚΑΙ ΔΗΜΗΤΡΙΑΚΑ	↑ 1,6	↑ 1,5	↓ -2,4
ΚΡΕΑΣ	↑ 2,8	↑ 2,7	↑ 0,7
ΨΑΡΙ ΚΑΙ ΘΑΛΑΣΣΙΝΑ	↑ 1,9	↑ 1,7	↑ 0,1
ΓΑΛΑ, ΤΥΡΙ, ΑΥΓΑ	↑ 1,6	↑ 1,6	↑ 0,9
ΕΛΑΙΑ ΚΑΙ ΛΙΠΑΡΑ	↑ 4,3	↑ 5,3	↓ -1,2
ΦΡΟΥΤΑ	↑ 6,3	↑ 6,8	↑ 2,4
ΛΑΧΑΝΙΚΑ	↑ 5,8	↑ 4,3	↑ 2,4
ΖΑΧΑΡΗ, ΜΑΡΜΕΛΑΔΑ, ΜΕΛΙ, ΣΟΚΟΛΑΤΑ, ΖΑΧΑΡΩΤΑ	↑ 1,3	↑ 1,4	↓ -1,0
ΆΛΛΑ ΕΙΔΗ n.e.c.	↑ 1,4	↑ 0,9	↓ -1,1
ΜΗ ΑΛΚΟΟΛΟΥΧΑ ΠΟΤΑ	↑ 0,3	↑ 0,2	↓ -3,7
ΚΑΦΕΣ, ΤΣΑΙ, ΚΑΚΑΟ	↓ -1,2	↓ -1,5	↓ -2,3
ΜΕΤΑΛΛΙΚΟ ΝΕΡΟ, ΑΝΑΨΥΚΤΙΚΑ, ΧΥΜΟΙ	↑ 1,0	↑ 0,9	↓ -4,3
ΑΛΚΟΟΛΟΥΧΑ ΠΟΤΑ, ΚΑΠΝΟΣ	↑ 4,3	↑ 3,8	↑ 3,5
ΑΛΚΟΟΛΟΥΧΑ ΠΟΤΑ	↑ 2,7	↑ 2,7	↓ -0,6
ΟΙΝΟΠΝΕΥΜΑΤΩΔΗ	↑ 2,5	↑ 2,0	↓ -0,1
ΚΡΑΣΙ	↑ 3,1	↑ 3,2	↑ 1,5
ΜΠΥΡΑ	↑ 2,2	↑ 2,4	↓ -3,5

Πηγή: Eurostat, HICP., Επεξεργασία IOBE

Τέλος, σε σχέση με τις ετήσιες ποσοστιαίες μεταβολές του εναρμονισμένου δείκτη τιμών καταναλωτή στα επιμέρους σχετιζόμενα με τα τρόφιμα αγαθά, προκύπτει ότι στην Ελλάδα το 2013 καταγράφεται πτώση τιμών σε 10 είδη από τα 17, με εντονότερη αυτή στο Μεταλλικό νερό, αναψυκτικά, χυμοί (-4,3%), στα Μη αλκοολούχα ποτά (-3,7%), αλλά και στα αλκοολούχα όπως η Μπύρα (-3,5%) (ΣΤΟΙΧΕΙΟ 20). Μείωση τιμών σημειώνεται το 2013 εγχωρίως και σε βασικά είδη,

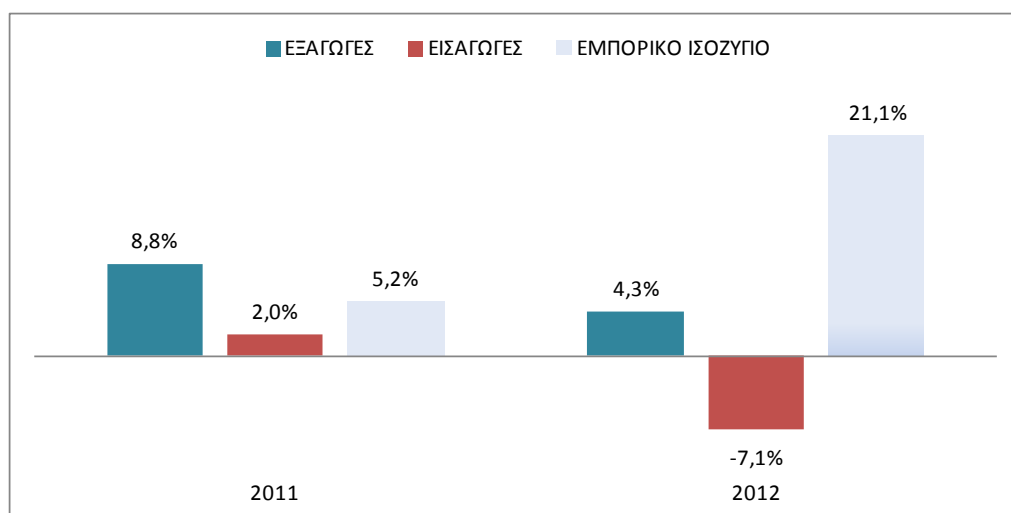
όπως το Ψωμί και τα δημητριακά (-2,4%) και τα Έλαια και λιπαρά (-1,2%). Αντίθετα, οι τελικές τιμές αυξάνονται σε 7 είδη, περισσότερο δε στα Αλκοολούχα ποτά και τον καπνό (3,5%), λόγω και υψηλότερου φόρου κατανάλωση, αλλά και στα Φρούτα και τα Λαχανικά (από 2,4%).

Σε ευρωπαϊκό επίπεδο, ανά κατηγορία προϊόντος, τόσο στην Ευρωζώνη, όσο και στην ΕΕ, καταγράφεται σε όλα άνοδος τελικών τιμών το 2013, με εξαίρεση τον Καφέ, τσάι, κακάο, όπου και σημειώνεται πτώση τιμών κατά 1,5% και 1,2% αντίστοιχα στις δύο ζώνες. Ακόμη και στα αγαθά τα οποία στην Ελλάδα καταγράφουν άνοδο της τελικής τιμής τους το 2013, η αντίστοιχη άνοδος των ευρωπαϊκών δεικτών είναι μεγαλύτερη.

ΕΝΟΤΗΤΑ 6. ΕΞΩΤΕΡΙΚΟ ΕΜΠΟΡΙΟ ΤΡΟΦΙΜΩΝ ΚΑΙ ΠΟΤΩΝ

Σε όρους εξωτερικού εμπορίου, το 2012⁵ ο κλάδος των Τροφίμων και των Ποτών σημείωσε σημαντική μείωση του εμπορικού του ελλείμματος κατά 21% μέσα σε ένα έτος, με την αντίστοιχη μείωση στο σύνολο του εμπορικού ελλείμματος να φθάνει στο 28%⁶. Η αντίστοιχη μείωση του εμπορικού ελλείμματος το 2011 στα Τρόφιμα και στα Ποτά ήταν πολύ μικρότερη, της τάξης του 5,2% (ΣΤΟΙΧΕΙΟ 21). Πάντως, το 2013 η μείωση στο εμπορικό έλλειμμα προήλθε από τη μεγάλη πτώση των εισαγωγών κατά 7%. Έτσι, ενώ το 2011 η άνοδος των εξαγωγών ήταν διπλάσια (8,8%) από την αντίστοιχη του 2012, η ταυτόχρονη άνοδος των εισαγωγών σε μικρότερο βαθμό (2%), δεν επέτρεψε μεγάλη μείωση στο εμπορικό έλλειμμα.

ΣΤΟΙΧΕΙΟ 21. ΡΟΕΣ ΕΞΩΤΕΡΙΚΟΥ ΕΜΠΟΡΙΟΥ ΤΗΣ ΕΛΛΑΔΑΣ ΣΤΟ ΣΥΝΟΛΟ ΤΩΝ ΤΡΟΦΙΜΩΝ



Πηγή: Eurostat, ComExt, συνδυασμένη ονοματολογία αγαθών. Επεξεργασία IOBE

Σε απόλυτα μεγέθη, οι εξαγωγές Τροφίμων και ποτών το 2012 έφθασαν τα €2.794 εκατ. (από €2.679 εκατ. το 2011), ενώ οι αντίστοιχες εισαγωγές τα €4.513 εκατ. (από €4.857 εκατ. το 2011). Έτσι, το εμπορικό έλλειμμα διαμορφώθηκε στο χαμηλότερο επίπεδό του από το 2007, στα €1.719 εκατ. (από €2.179 εκατ. το 2011) (ΣΤΟΙΧΕΙΟ 22).

⁵ Τα διαθέσιμα στοιχεία σταματούσαν στο πρώτο εξάμηνο του 2013. Ωστόσο, επειδή στα τρίμηνα για το εξωτερικό εμπόριο έχουμε ροές και όχι μέσους όρους, για να μπορεί να γίνει ολοκληρωμένη σύγκριση με τα προηγούμενα έτη, ελήφθησαν υπόψη τα στοιχεία εμπορίου του τελευταίου διαθέσιμου έτους, δηλ. του 2012

⁶ Πηγή: Τράπεζα της Ελλάδος

Ο λόγος εξαγωγών -εισαγωγών τροφίμων και ποτών, δηλαδή το μερίδιο των εγχωρίων εξαγωγών ως προς τις αντίστοιχες εισαγωγές, αυξάνεται κατά 10 ποσοστιαίες μονάδες από το 2010, φθάνοντας στο 62% το 2012. Η αντίστοιχη αναλογία στο σύνολο του εμπορικού ισοζυγίου⁷ φθάνει το 53% το 2012, έχοντας επίσης αυξηθεί από το 2010 (37%).

Επιπρόσθετα, στο σύνολο των εξαγωγών τροφίμων και ποτών, η αναλογία ενδοκοινοτικού προς εξωκοινοτικού εμπορίου (EU-INTRA - EU -EXTRA) είναι διαχρονικά ίση με περίπου 75% - 25%. Στο σύνολο των εισαγωγών, η αντίστοιχη αναλογία είναι διαχρονικά υψηλότερη υπέρ του ενδοκοινοτικού εμπορίου, ήτοι αντίστοιχα περίπου 85% - 15%.

ΣΤΟΙΧΕΙΟ 22. ΡΟΕΣ ΕΞΩΤΕΡΙΚΟΥ ΕΜΠΟΡΙΟΥ ΤΗΣ ΕΛΛΑΔΑΣ ΣΤΟ ΣΥΝΟΛΟ ΤΩΝ ΤΡΟΦΙΜΩΝ
(στοιχεία σε εκατ. €)*

ΕΞΑΓΩΓΕΣ	2010	2011	2012
EU27 EXTRA	617,85	643,39	725,70
EU27 INTRA	1.844,01	2.035,45	2.067,99
ΣΥΝΟΛΟ	2.461,85	2.678,84	2.793,69
ΕΙΣΑΓΩΓΕΣ	2010	2011	2012
EU27 EXTRA	648,61	683,08	614,06
EU27 INTRA	4.112,22	4.174,53	3.899,41
ΣΥΝΟΛΟ	4.760,83	4.857,61	4.513,47
ΕΜΠΟΡΙΚΟ ΙΣΟΖΥΓΙΟ	2010	2011	2012
EU27 EXTRA	-30,77	-39,69	111,63
EU27 INTRA	-2.268,21	-2.139,08	-1.831,42
ΣΥΝΟΛΟ	-2.298,98	-2.178,77	-1.719,79

Πηγή: Eurostat, ComExt, συνδυασμένη ονοματολογία αγαθών. Επεξεργασία IOBE

* Ως EU-INTRA αναφέρεται το ενδοκοινοτικό εμπόριο τροφίμων και ποτών της Ελλάδας και ως EU -EXTRA το λοιπό, εκτός ΕΕ εμπόριο τροφίμων και ποτών της Ελλάδας

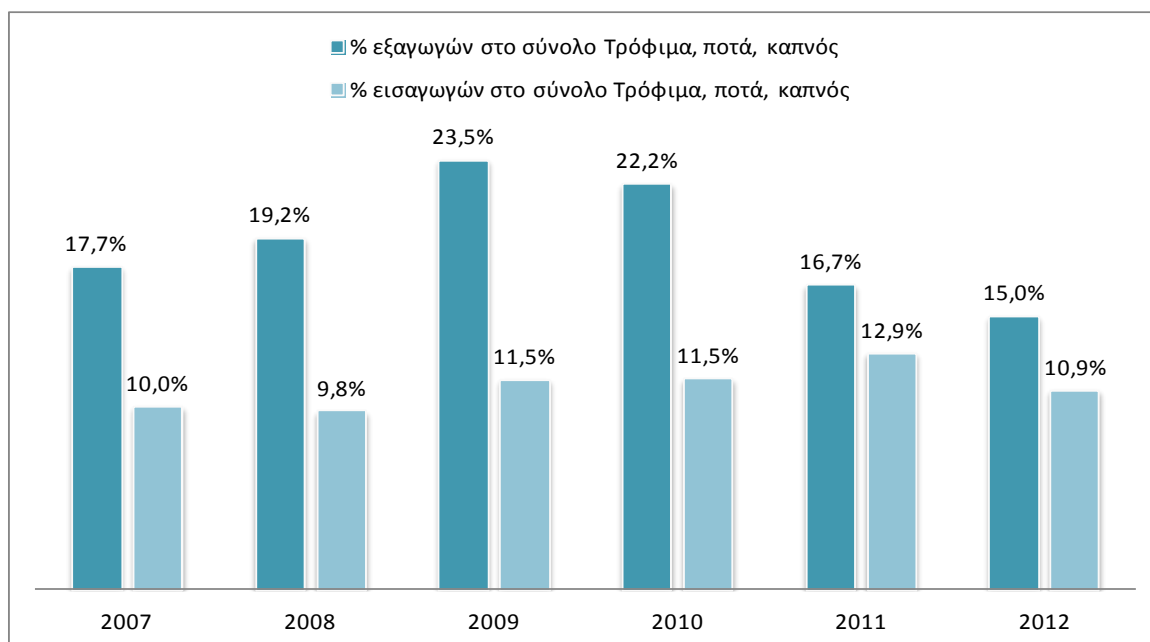
Σημαντική πληροφόρηση για την εξέλιξη του εξωτερικού εμπορίου Τροφίμων, ποτών, καπνού⁸ παρέχει και η διαχρονική εξέλιξη του στο ποσοστό των εισαγωγών και εξαγωγών Τροφίμων, ποτών, καπνού στο σύνολο των εμπορεύσιμων προϊόντων. Συγκεκριμένα, το 2012, το ποσοστό των Τροφίμων, ποτών, καπνού στο σύνολο των εγχωρίων εξαγωγών μειώθηκε ελαφρά στο 15% (από 16,7% το 2011), ενώ ανάλογη ήταν και η μείωση ως προς τις εισαγωγές Τροφίμων, ποτών, καπνού στο σύνολο των εγχωρίων εξαγωγών (11% το 2012 από 13% το 2011). Αξίζει εδώ να αναφερθεί ότι το μερίδιο των εξαγωγίμων Τροφίμων, ποτών, καπνού στο σύνολο των εξαγωγών το

⁷ Ibid

⁸ Τα στοιχεία στο τμήμα αυτό αφορούν το εμπόριο τροφίμων, ποτών και καπνού, καθώς η βάση δεδομένων που έχει χρησιμοποιηθεί (Intra and Extra-EU trade) είναι διαφορετική από τη συνδυασμένη ονοματολογία της ComExt παραπάνω.

2012 είναι το χαμηλότερο από το 2007, όταν το αντίστοιχο μερίδιο σε σχέση με τις εισαγωγές έχει διατηρηθεί σχετικά σταθερό από το 2007 ως το 2012, με σημαντικά μικρότερες διακυμάνσεις (ΣΤΟΙΧΕΙΟ 23). Η πτώση του μεριδίου των εξαγωγών Τροφίμων, ποτών και καπνού στο σύνολο των εξαγωγών υποδηλώνει ενδεχόμενη εντονότερη σχετική εξαγωγική δυναμική και άλλων κλάδων της χώρας, οι οποίοι αποσπούν μέρος της εξαγωγικής δυναμικής των τροφίμων.

ΣΤΟΙΧΕΙΟ 23. ΠΟΣΟΣΤΟ ΕΓΧΩΡΙΩΝ ΕΙΣΑΓΩΓΩΝ ΚΑΙ ΕΞΑΓΩΓΩΝ ΤΡΟΦΙΜΩΝ, ΠΟΤΩΝ, ΚΑΠΝΟΥ ΣΤΟ ΣΥΝΟΛΟ ΤΩΝ ΕΙΣΑΓΩΓΩΝ ΚΑΙ ΕΞΑΓΩΓΩΝ

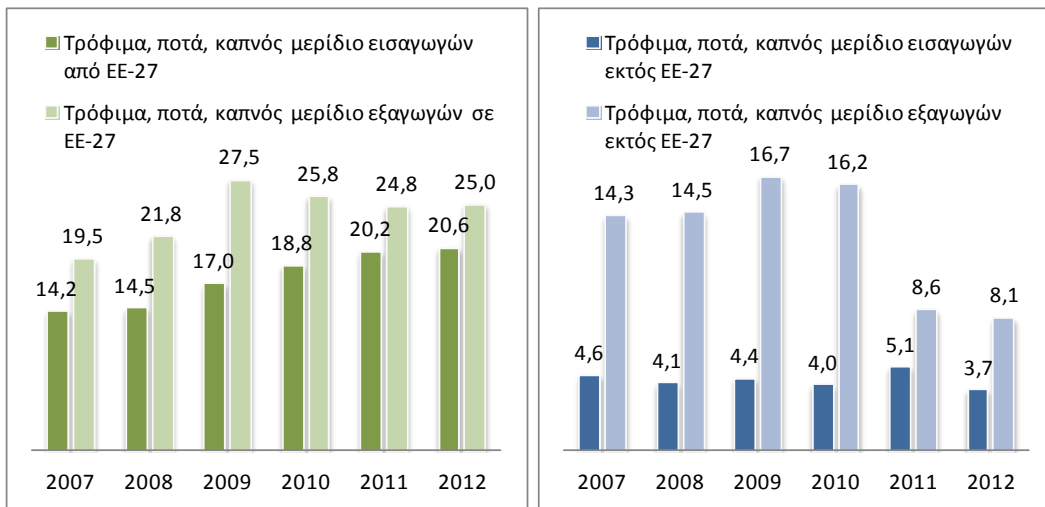


Πηγή: Eurostat, Intra and Extra-EU trade. Επεξεργασία IOBE

Τα μερίδια εισαγωγών και εξαγωγών τροφίμων, ποτών και καπνού στο ενδοκοινοτικό εμπόριο, δηλ. προς και από χώρες της ΕΕ, είναι μεγαλύτερα, όπως είναι άλλωστε αναμενόμενο σε σχέση με τα αντίστοιχα σε χώρες εκτός ΕΕ. Παρόλα αυτά, όπως είναι φανερό και από το διάγραμμα που ακολουθεί (ΣΤΟΙΧΕΙΟ 24), στις χώρες εκτός ΕΕ τα τρόφιμα, ποτά και καπνός που εξάγονται από την Ελλάδα ως ποσοστό στο σύνολο των εξαγωγών είναι πολύ υψηλότερο σε σχέση με το αντίστοιχο ποσοστό εισαγωγών από χώρες εκτός ΕΕ. Αυτό δείχνει ότι οι εξαγωγές τροφίμων, ποτών και καπνού καταλαμβάνουν ένα σημαντικό μερίδιο στις συνολικές εξαγωγές της χώρας, τόσο εντός, όσο και εκτός ΕΕ, ενώ οι εισαγωγές πραγματοποιούνται κυρίως από χώρες εντός ΕΕ.

Συγκεκριμένα, η αναλογία το 2012 των ελληνικών εξαγωγών στα τρόφιμα, ποτά και καπνό προς τις χώρες της ΕΕ και προς τις υπόλοιπες χώρες εκτός ΕΕ είναι 68% προς 32% (από 72% με 28% το 2007). Η αντίστοιχη αναλογία το 2012 των ελληνικών εισαγωγών στα τρόφιμα, ποτά και καπνό από τις χώρες της ΕΕ και τις υπόλοιπες χώρες εκτός ΕΕ είναι 80% προς 20% και είναι σχετικά σταθερή διαχρονικά.

ΣΤΟΙΧΕΙΟ 24. ΠΟΣΟΣΤΟ ΕΓΧΩΡΙΩΝ ΕΙΣΑΓΩΓΩΝ ΚΑΙ ΕΞΑΓΩΓΩΝ ΤΡΟΦΙΜΩΝ, ΠΟΤΩΝ, ΚΑΠΝΟΥ ΣΤΟ ΣΥΝΟΛΟ ΤΩΝ ΕΙΣΑΓΩΓΩΝ ΚΑΙ ΕΞΑΓΩΓΩΝ ΕΝΤΟΣ ΚΑΙ ΕΚΤΟΣ ΕΕ

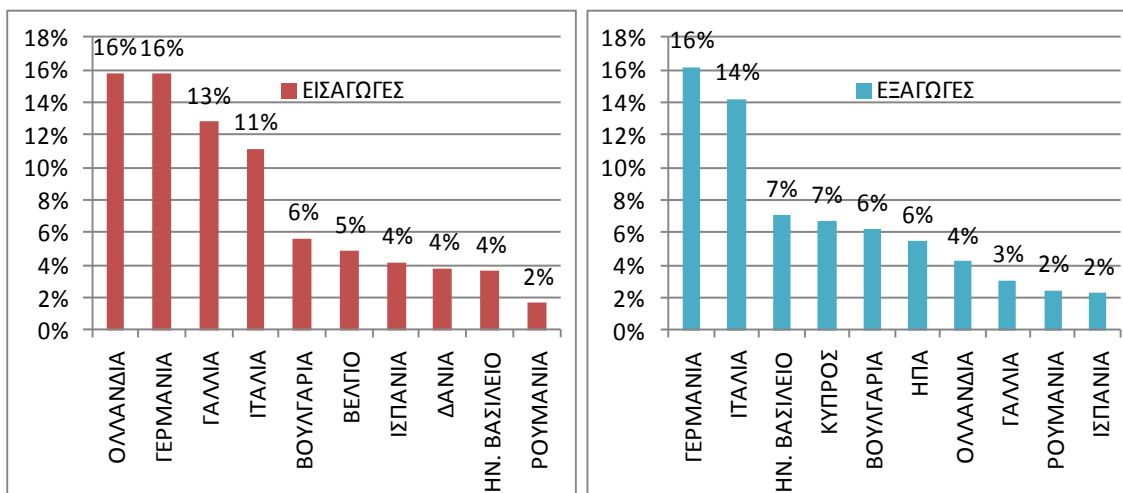


Πηγή: Eurostat, Intra and Extra-EU trade. Επεξεργασία ΙΟΒΕ

Πιο συγκεκριμένα, σε σχέση με τους μεγαλύτερους εμπορικούς εταίρους (ΣΤΟΙΧΕΙΟ 25) αναφορικά με τις εισαγωγές της Ελλάδας ανά χώρα, η Ολλανδία (16%), η Γερμανία (16%), η Γαλλία (13%) και η Βουλγαρία (11%) βρίσκονται στην πρώτη πεντάδα, ενώ την πρώτη δεκάδα συμπληρώνουν χώρες αποκλειστικά από την ΕΕ. Από τις χώρες εκτός ΕΕ, ο μεγαλύτερος εμπορικός εταίρος στις εισαγωγές προϊόντων τροφίμων το 2012 είναι στην 11^η θέση η Αργεντινή, με μερίδιο της τάξης του 1,6% και η Μαλαισία (1,2%, 14^η θέση).

Ως προς τις εξαγωγές, ο μεγαλύτερος εμπορικός εταίρος της χώρας σε προϊόντα τροφίμων και ποτών το 2012 είναι η Γερμανία, προς την οποία εξάγεται το 16% των αγαθών, η Ιταλία (14%), το Ην. Βασίλειο (7%), η Κύπρος (7%), η Βουλγαρία (6%). Στην πρώτη δεκάδα των εξαγωγικών προορισμών τροφίμων και ποτών της Ελλάδας βρίσκεται και χώρα, εκτός ΕΕ, ήτοι οι ΗΠΑ στην 6^η θέση, απορροφώντας το 5,5% των εξαγωγών, ενώ εκτός δεκάδας σε υψηλές θέσεις βρίσκεται και η Αυστραλία (11^η θέση), στην οποία εξάγεται το 2,0% του συνόλου, αλλά και η Ρωσία και Αλβανία (από 1,8% και 1,7% αντίστοιχα στην 14^η και 15^η θέση).

ΣΤΟΙΧΕΙΟ 25. ΕΙΣΑΓΩΓΕΣ - ΕΞΑΓΩΓΕΣ ΕΛΛΑΔΑΣ ΑΝΑ ΧΩΡΑ ΣΤΟ ΣΥΝΟΛΟ ΤΩΝ ΤΡΟΦΙΜΩΝ (στοιχεία σε εκατ. €)*

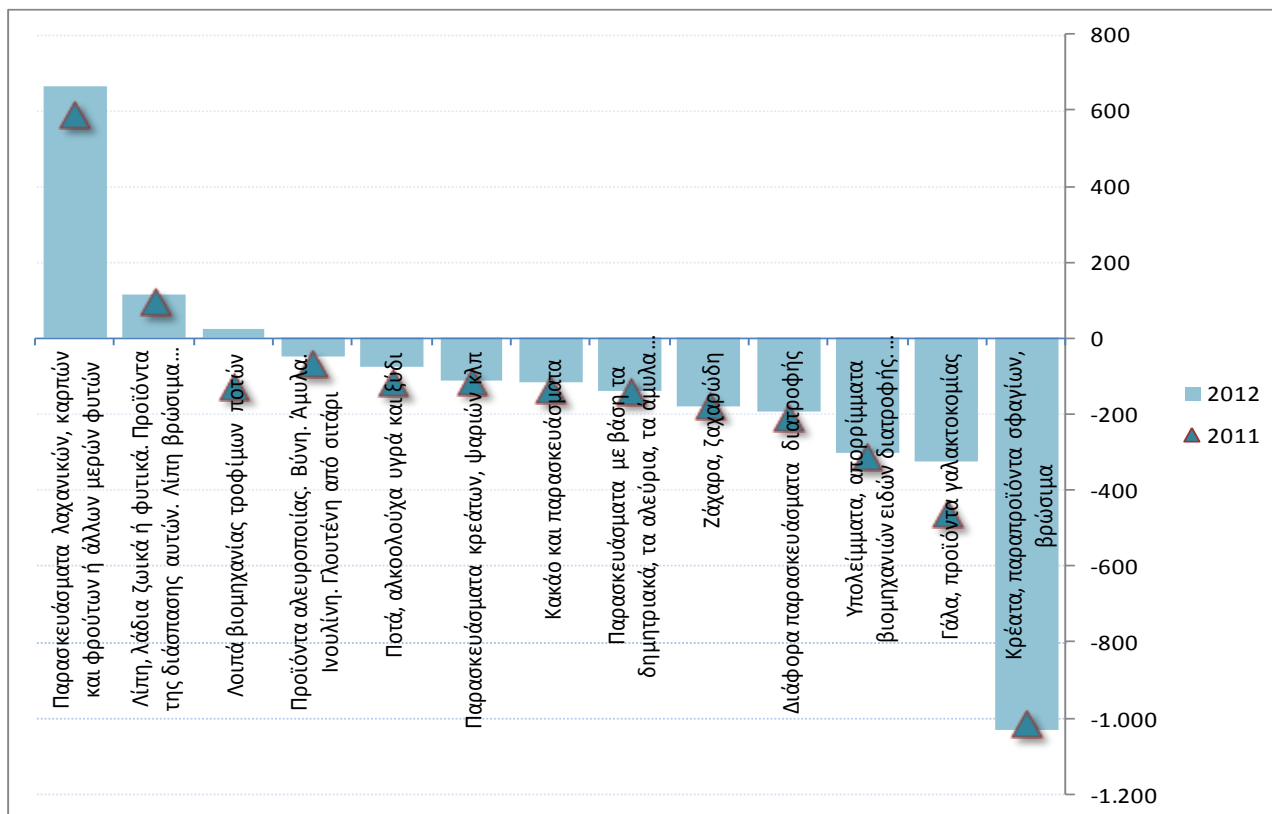


Πηγή: Eurostat, ComExt, συνδυασμένη ονοματολογία αγαθών. Επεξεργασία IOBE
* Τα στοιχεία αναφέρονται στο 2012

Τέλος, σε σχέση με τα επιμέρους προϊόντα τροφίμων και ποτών, στο διάγραμμα που ακολουθεί (ΣΤΟΙΧΕΙΟ 26) παρουσιάζεται η ταξινόμησή τους με βάση το εμπορικό τους ισοζύγιο το 2012 και το 2011. Από την ανάλυση των προϊόντων της συνδυασμένης ονοματολογίας της βάσης ComExt - Eurostat, προκύπτει ότι το 2012, τρεις κατηγορίες εμπορεύσιμων αγαθών τροφίμων είχαν πλεονασματικό εμπορικό ισοζύγιο και δέκα ελλειμματικό. Συγκεκριμένα, τα Παρασκευάσματα λαχανικών, καρπών και φρούτων παρουσίασαν πλεόνασμα της τάξης των €661 εκατ. (από €590 εκατ. το 2011), τα Λίπη, λάδια ζωικά ή φυτικά, λίπη βρώσιμα επεξεργασμένα και κεριά ζωικής ή φυτικής προέλευσης πλεόνασμα ίσο με σχεδόν €114 εκατ. (από €97 εκατ. το 2011) και τα Λοιπά προϊόντα βιομηχανίας τροφίμων ποτών πλεόνασμα που έφθανε τα €24 εκατ. (από έλλειμμα ίσο με €127 εκατ. το 2011).

Στα υπόλοιπα προϊόντα καταγράφεται ελλειμματικό εμπορικό ισοζύγιο το 2012, αλλά και το 2011, με μεγαλύτερο εκείνο στα Κρέατα, παραπροϊόντα σφαγίων, βρώσιμα (€1 δις περίπου και στα δύο έτη) και τα Γαλακτοκομικά (€325 εκατ. το 2012 από €462 εκατ. το 2011) και μικρότερο αυτό στα Προϊόντα αλευροποιίας, βύνη, άμυλα, ινουλίνη και γλουτένη από σιτάρι (€50 εκατ. το 2012 από €65 εκατ. το 2011) και στα Ποτά, αλκοολούχα υγρά και ξύδι (€74 εκατ. το 2012 από €115 εκατ. το 2011).

ΣΤΟΙΧΕΙΟ 26. ΕΜΠΟΡΙΚΟ ΙΣΟΖΥΓΙΟ ΕΛΛΑΔΑΣ ΑΝΑ ΕΜΠΟΡΕΥΣΙΜΗ ΚΑΤΗΓΟΡΙΑ ΤΡΟΦΙΜΩΝ
(στοιχεία σε εκατ. €)



Πηγή: Eurostat, ComExt, συνδυασμένη ονοματολογία αγαθών. Επεξεργασία IOBE

ΕΝΟΤΗΤΑ 7. ΒΑΣΙΚΑ ΧΡΗΜΑΤΟΟΙΚΟΝΟΜΙΚΑ ΜΕΓΕΘΗ

Τα στοιχεία που ακολουθούν για τη χρηματοοικονομική ανάλυση του κλάδου τροφίμων και ποτών βασίζονται σε δείγμα επιχειρήσεων το οποίο ελήφθη από τη βάση δεδομένων της HELLASTAT, με βάση την παλαιά κωδικοποίηση του κλάδου (ΣΤΑΚΟΔ - 03, Κλάδος 15: Τρόφιμα και Ποτά). Τα στοιχεία που ακολουθούν, τα οποία αφορούν τα έτη 2011 και 2012, βασίζονται σε δείγμα πάνελ 1.101 επιχειρήσεων (panel data, διαστρωματικά και χρονοσειρά) από όλους τους υποκλάδους Τροφίμων και Ποτών. Το δείγμα panel έχει το χαρακτηριστικό ότι «ακολουθεί» τις ίδιες επιχειρήσεις κατά τα ίδια έτη. Οι επιχειρήσεις που είχαν διαθέσιμα στοιχεία στη συγκεκριμένη βάση δεδομένων και για τα δύο πιο πρόσφατα έτη, 2011 και 2012, ήταν στο σύνολό τους 1.101 επιχειρήσεις από τον κλάδο Τροφίμων και Ποτών, εκ των οποίων οι περισσότερες προέρχονται από την Παραγωγή άλλων ειδών διατροφής (309 επιχ.), την Ποτοποιία (164 επιχ.) και την Επεξεργασία φρούτων και λαχανικών (146 επιχ.).

Στον πίνακα που ακολουθεί (ΣΤΟΙΧΕΙΟ 27) παρουσιάζονται τα αθροιστικά στοιχεία ενεργητικού, ιδίων κεφαλαίων και κύκλου εργασιών των 1.101 επιχειρήσεων ανά υποκλάδο τροφίμων για το 2012, καθώς και οι ετήσιες ποσοστιαίες μεταβολές τους σε σχέση με το 2011. Ο «τζίρος» του συνόλου των εξεταζόμενων επιχειρήσεων το 2012 πλησίασε τα €11 δις, ενώ σε σχέση με το 2011 κατέγραψε άνοδο της τάξης του 2,1%. Την υψηλότερη θετική μεταβολή το 2012 σε όρους κύκλου εργασιών στο συγκεκριμένο δείγμα καταγράφουν τα Ποτά (26%), ενώ θετικά μεταβάλλονται και οι πωλήσεις στα Φρούτα και λαχανικά (5,3%), τα Φυτικά ζωικά έλαια και λίπη (2%) και οριακά στο Κρέας.

Στα κατά κεφαλήν στοιχεία, δηλαδή στο μέσο όρο του ενεργητικού, ιδίων κεφαλαίων και κύκλου εργασιών (ΣΤΟΙΧΕΙΟ 28) ανά υποκλάδο τροφίμων, με βάση τον αριθμό των επιχειρήσεων, το μεγαλύτερο μέσο κύκλο εργασιών καταγράφουν το 2012 τα Γαλακτοκομικά (€16 εκατ.), με τα Βρώσιμα αλιεύματα (€14,7 εκατ.), τα Προϊόντα αλευρομύλων (€10,5 εκατ.) και τα Έλαια και λίπη (€10,3 εκατ.) να ακολουθούν.

Σε όρους ιδίων κεφαλαίων και ενεργητικού, τα Άλλα είδη διατροφής και τα Ποτά που έχουν και τις περισσότερες επιχειρήσεις καταγράφουν τα υψηλότερα μεγέθη, ενώ σε κατά κεφαλήν επίπεδο, τα υψηλότερα ίδια κεφάλαια και ενεργητικό καταγράφουν τα Βρώσιμα αλιεύματα (€8,3 εκατ. και €27,7 εκατ. αντίστοιχα). Ακολουθούν τα Γαλακτοκομικά και τα Προϊόντα αλευρομύλων.

ΣΤΟΙΧΕΙΟ 27. ΣΥΝΟΛΟ ΕΝΕΡΓΗΤΙΚΟΥ, ΙΔΙΩΝ ΚΕΦΑΛΑΙΩΝ ΚΑΙ ΚΥΚΛΟΥ ΕΡΓΑΣΙΩΝ ΣΤΟΥΣ
ΥΠΟΚΛΑΔΟΥΣ ΤΩΝ ΤΡΟΦΙΜΩΝ

ΔΕΙΓΜΑ ΕΠΙΧΕΙΡΗΣΕΩΝ	Ενεργητικό 2012	Ίδια κεφάλαια 2012	Κύκλος εργασιών 2012
ΤΡΟΦΙΜΑ ΚΑΙ ΠΟΤΑ (1.101 επιχ.)	13.453.941.125	5.080.178.959	10.943.727.185
μεταβολή % 2012/2011	-0,2%	4,8%	2,1%
Παραγωγή, επεξεργασία και συντήρηση κρέατος (127 επιχ.)	1.227.262.424	340.679.561	1.139.612.559
μεταβολή % 2012/2011	0,0%	-6,8%	0,3%
Επεξεργασία και συντήρηση βρώσιμων αλιευμάτων (23 επιχ.)	637.410.637	190.246.414	339.524.675
μεταβολή % 2012/2011	-6,6%	-10,8%	-8,5%
Επεξεργασία και συντήρηση φρούτων και λαχανικών (146 επιχ.)	1.511.901.849	566.921.663	1.093.418.535
μεταβολή % 2012/2011	2,7%	3,4%	5,3%
Παραγωγή φυτικών και ζωικών ελαίων και λιπών (117 επιχ.)	1.062.745.105	466.703.473	1.202.896.717
μεταβολή % 2012/2011	-4,1%	3,5%	1,9%
Παραγωγή γαλακτοκομικών προϊόντων (120 επιχ.)	2.262.026.804	936.129.075	1.909.448.349
μεταβολή % 2012/2011	-3,2%	13,9%	-1,8%
Παραγωγή προϊόντων αλευρόμυλων (46 επιχ.)	690.911.981	313.963.615	484.444.784
μεταβολή % 2012/2011	-0,4%	1,2%	-5,0%
Παραγωγή παρασκευασμένων ζωοτροφών (49 επιχ.)	399.082.601	146.979.196	330.820.298
μεταβολή % 2012/2011	1,5%	9,7%	-1,3%
Παραγωγή άλλων ειδών διατροφής (309 επιχ.)	3.632.793.401	1.207.701.143	2.856.047.819
μεταβολή % 2012/2011	-4,4%	-2,0%	-2,8%
Ποτοποιία (164 επιχ.)	2.029.806.323	910.854.818	1.587.513.451
μεταβολή % 2012/2011	14,7%	17,9%	25,9%

Πηγή: Hellastat. Επεξεργασία στοιχείων: IOBE.

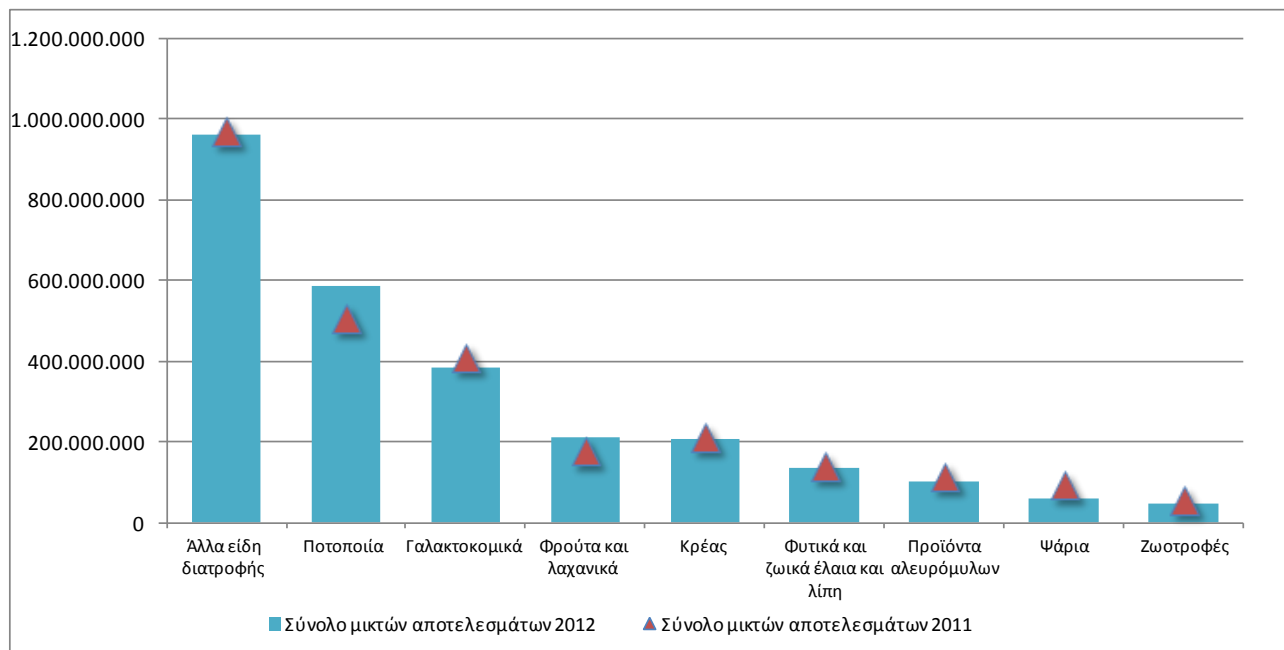
 ΣΤΟΙΧΕΙΟ 28. ΚΑΤΑ ΚΕΦΑΛΗΝ (ΒΑΣΕΙ ΑΡΙΘΜΟΥ ΕΠΙΧΕΙΡΗΣΕΩΝ) ΜΕΓΕΘΗ ΣΤΟΥΣ ΥΠΟΚΛΑΔΟΥΣ
ΤΩΝ ΤΡΟΦΙΜΩΝ. ΤΑΞΙΝΟΜΗΣΗ ΒΑΣΕΙ ΚΥΚΛΟΥ ΕΡΓΑΣΙΩΝ

Κατά κεφαλήν στοιχεία	Ενεργητικό 2012	Ίδια κεφάλαια 2012	Κύκλος εργασιών 2012
Παραγωγή γαλακτοκομικών προϊόντων (120 επιχ.)	18.850.223	7.801.076	15.912.070
Επεξεργασία και συντήρηση βρώσιμων αλιευμάτων (23 επιχ.)	27.713.506	8.271.583	14.761.942
Παραγωγή προϊόντων αλευρόμυλων (46 επιχ.)	15.019.826	6.825.296	10.531.408
Παραγωγή φυτικών και ζωικών ελαίων και λιπών (117 επιχ.)	9.083.291	3.988.919	10.281.169
ΤΡΟΦΙΜΑ ΚΑΙ ΠΟΤΑ (1.101 επιχ.)	12.219.747	4.614.150	9.939.807
Ποτοποιία (164 επιχ.)	12.376.868	5.553.993	9.679.960
Παραγωγή άλλων ειδών διατροφής (309 επιχ.)	11.756.613	3.908.418	9.242.873
Παραγωγή, επεξεργασία και συντήρηση κρέατος (127 επιχ.)	9.663.484	2.682.516	8.973.327
Επεξεργασία και συντήρηση φρούτων και λαχανικών (146 επιχ.)	10.355.492	3.883.025	7.489.168
Παραγωγή παρασκευασμένων ζωοτροφών (49 επιχ.)	8.144.543	2.999.575	6.751.435

Πηγή: Hellastat. Επεξεργασία στοιχείων: IOBE.

Στο σύνολο των μικτών αποτελεσμάτων χρήσης (ΣΤΟΙΧΕΙΟ 29), το 2012 και το 2011, τα Άλλα είδη διατροφής καταγράφουν συνολικά το υψηλότερο μέγεθος, €962 εκατ. (από €969 εκατ. το 2011), ενώ ακολουθούν τα Ποτά (€588 εκατ. από €505 εκατ. το 2011) και τα Γαλακτοκομικά (€382 εκατ. από €410 εκατ. το 2011).

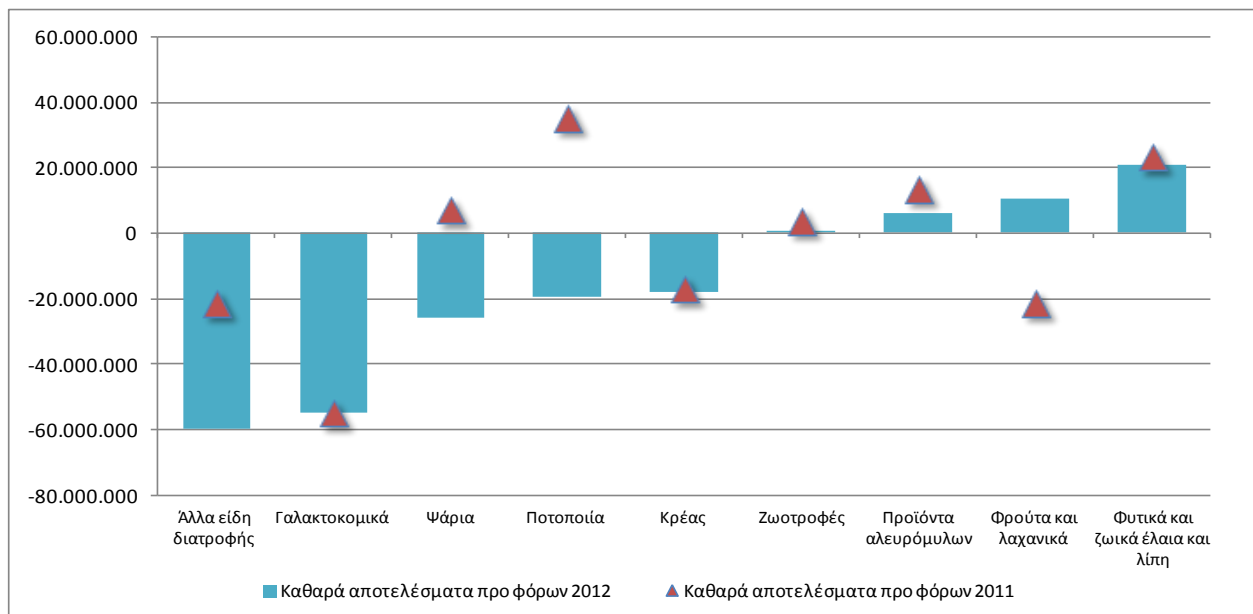
ΣΤΟΙΧΕΙΟ 29. ΣΥΝΟΛΟ ΜΙΚΤΩΝ ΑΠΟΤΕΛΕΣΜΑΤΩΝ ΣΤΟΥ ΥΠΟΚΛΑΔΟΥΣ ΤΩΝ ΤΡΟΦΙΜΩΝ 2011, 2012 (στοιχεία σε εκατ. €)



Πηγή: Hellastat. Επεξεργασία στοιχείων: IOBE.

Σε όρους καθαρών αποτελεσμάτων χρήσης προ φόρων (ΣΤΟΙΧΕΙΟ 30), το 2012 τα Έλαια και λίπη, τα Φρούτα και λαχανικά, τα Προϊόντα αλευρομύλων και οριακά οι Ζωοτροφές καταγράφουν στο σύνολό τους κέρδη που φθάνουν κατ' αντιστοιχία τα €20,8 εκατ. (από κέρδη €23,5 εκατ. το 2011), τα €10,8 εκατ. (από ζημία €21 εκατ. το 2011), τα €6,2 εκατ. (από κέρδη €13,6 εκατ. το 2011) και τις €718 χιλ. (από κέρδη €3,6 το 2011). Τα Άλλα είδη διατροφής καταγράφουν τις μεγαλύτερες ζημίες το 2012 (€60 εκατ. από ζημίες €21 εκατ. το 2011), ακολουθούμενες από τα Γαλακτοκομικά (€55 εκατ.).

ΣΤΟΙΧΕΙΟ 30. ΣΥΝΟΛΟ ΚΑΘΑΡΩΝ ΑΠΟΤΕΛΕΣΜΑΤΩΝ ΠΡΟ ΦΟΡΩΝ ΣΤΟΥ ΥΠΟΚΛΑΔΟΥΣ ΤΩΝ ΤΡΟΦΙΜΩΝ 2011, 2012 (στοιχεία σε εκατ. €)



Πηγή: Hellastat. Επεξεργασία στοιχείων: IOBE.

Από το σύνολο των επιχειρήσεων του panel δείγματος, ήτοι από τις 1.101 επιχειρήσεις, οι 630 ή το 57% (από 664 το 2011) υπήρξαν κερδοφόρες το 2012, έναντι των υπολοίπων 471 ή 43% (από 437 το 2011) του δείγματος που κατέγραψαν ζημίες στα καθαρά αποτελέσματα χρήσεως (ΣΤΟΙΧΕΙΟ 31). Οι κερδοφόρες επιχειρήσεις μειώθηκαν ως εκ τούτου κατά -5% το 2012 σε σχέση με το 2011, ενώ οι ζημιογόνες αυξήθηκαν κατά 7%. Από το σύνολο των επιχειρήσεων, ζημιογόνων και κερδοφόρων, οι 516 (47%) βελτίωσαν τα αποτελέσματα χρήσεως το 2012, ενώ οι υπόλοιπες 585 (53%) παρουσίασαν επιδείνωση των αποτελεσμάτων τους.

ΣΤΟΙΧΕΙΟ 31. ΚΕΡΔΟΦΟΡΕΣ ΚΑΙ ΖΗΜΙΟΓΟΝΕΣ ΕΠΙΧΕΙΡΗΣΕΙΣ 2012, 2011

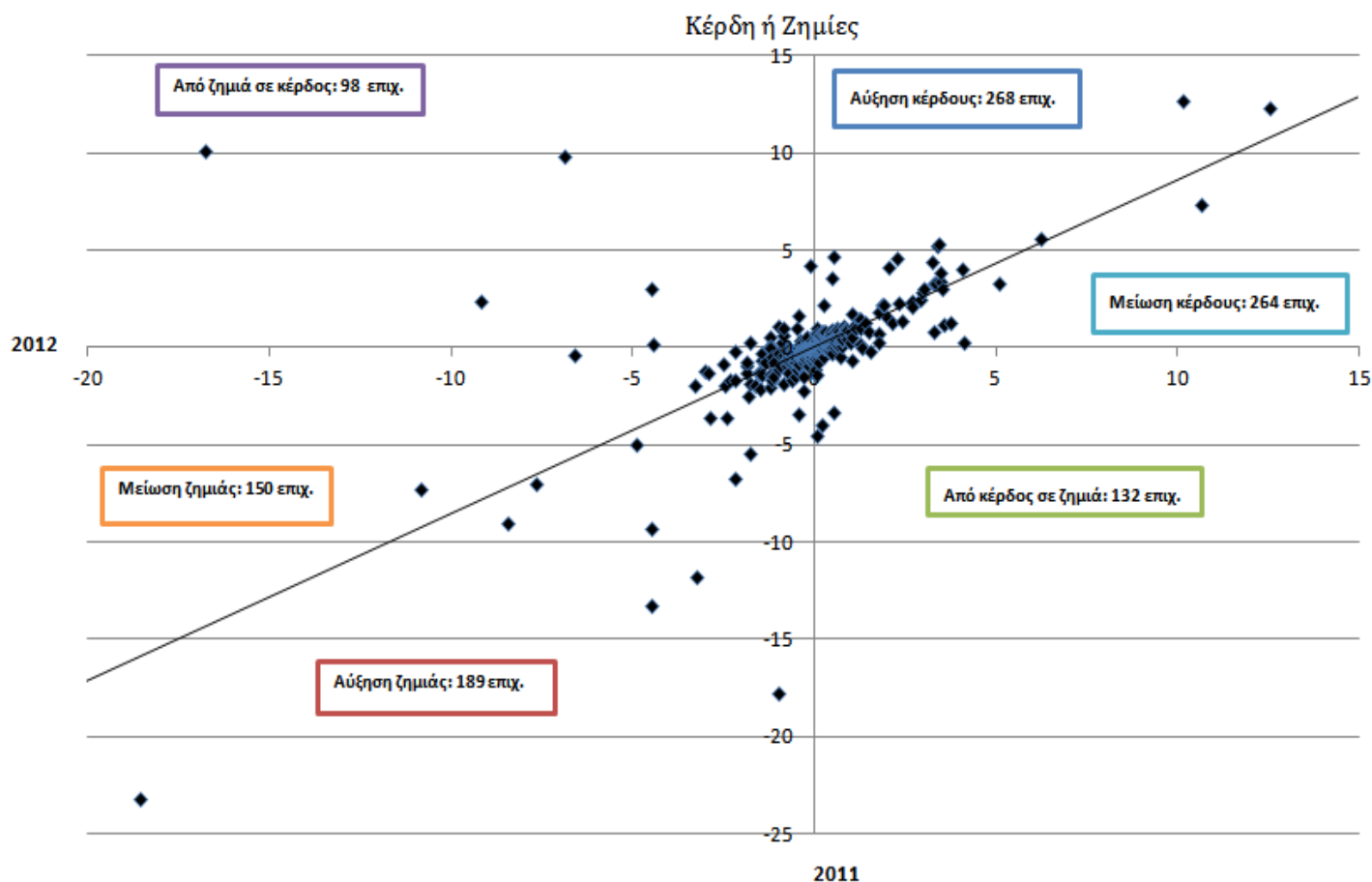
Επιχειρήσεις	2012	2011	2012	2011
Κερδοφόρες	630	664	57%	60%
Ζημιογόνες	471	437	43%	40%
Σύνολο	1.101	1.101	100%	100%

Πηγή: Hellastat. Επεξεργασία στοιχείων: IOBE.

Τέλος, όπως φαίνεται και στο παρακάτω διάγραμμα διασποράς (ΣΤΟΙΧΕΙΟ 32), από τις 1.101 επιχειρήσεις του δείγματος, οι 339 (31%) υπήρξαν ζημιογόνες, τόσο το 2011, όσο και το 2012. Από αυτές, οι 150 μείωσαν τη ζημία τους το 2012, ενώ οι 189

την αύξησαν. Αντίθετα, 532 (48%) του δείγματος υπήρξαν κερδοφόρες, τόσο το 2011, όσο και το 2012. Από αυτές, οι 268 αύξησαν τα κέρδη τους το 2012, ενώ οι υπόλοιπες 264 τα μείωσαν. Επιπρόσθετα, υπάρχουν και άλλες δύο κατηγορίες επιχειρήσεων βάσει μεταβολών των αποτελεσμάτων χρήσης από το 2011 στο 2012, εκείνες που παρουσίασαν ζημιά το 2012, ενώ το 2011 είχαν κέρδη (98 επιχειρήσεις ή 9% του δείγματος) και αυτές που αντίθετα, ενώ είχαν ζημίες το 2011, το 2012 παρουσίασαν κέρδη (132 επιχειρήσεις ή 12% του δείγματος).

ΣΤΟΙΧΕΙΟ 32. ΔΙΑΣΠΟΡΑ ΕΤΑΙΡΙΩΝ ΒΙΟΜΗΧΑΝΙΑΣ ΤΡΟΦΙΜΩΝ ΚΑΙ ΠΟΤΩΝ ΜΕ ΒΑΣΗ ΤΗ ΜΕΤΑΒΟΛΗ ΤΩΝ ΚΑΘΑΡΩΝ ΑΠΟΤΕΛΕΣΜΑΤΩΝ ΧΡΗΣΕΩΣ ΠΡΟ ΦΟΡΩΝ (ΣΕ ΕΚ. €)



Πηγή: Hellastat. Επεξεργασία στοιχείων: IOBE.

ΠΗΓΕΣ

Eurostat

- ComExt
- Intra and Extra-EU trade
- HICP
- National Accounts
- Short term Business Statistics
- Structural Business Statistics

FoodDrinkEurope 2013

Hellastat

ΕΛ.ΣΤΑΤ.

- ΕΕΔ
- Εθνικοί Λογαριασμοί

Βιομηχανία Τροφίμων και Ποτών. Facts and Figures. IOBE. 2012

Τράπεζα της Ελλάδος