



Ετήσια Έκθεση Επιχειρηματικότητας 2020-2021:

Ήπιες οι πρώτες επιδράσεις της πανδημίας στη νέα
επιχειρηματικότητα

*Άγγελος Τσακανίκας, Αναπληρωτής Καθηγητής ΕΜΠ,
Επιστημονικός Υπεύθυνος Παρατηρητηρίου Επιχειρηματικότητας IOBE
Σοφία Σταυράκη, Ερευνήτρια IOBE
Ευαγγελία Βαλαβανιώτη, Ερευνήτρια IOBE
Ιωάννης Γιωτόπουλος, Επίκουρος Καθηγητής Πανεπιστήμιο Πελοποννήσου*

Παγκόσμιο Παρατηρητήριο Επιχειρηματικότητας GEM

Παρατηρητήριο Επιχειρηματικότητας

Ίδρυμα Οικονομικών Και Βιομηχανικών Ερευνών

11/4/2022

Με την υποστήριξη της



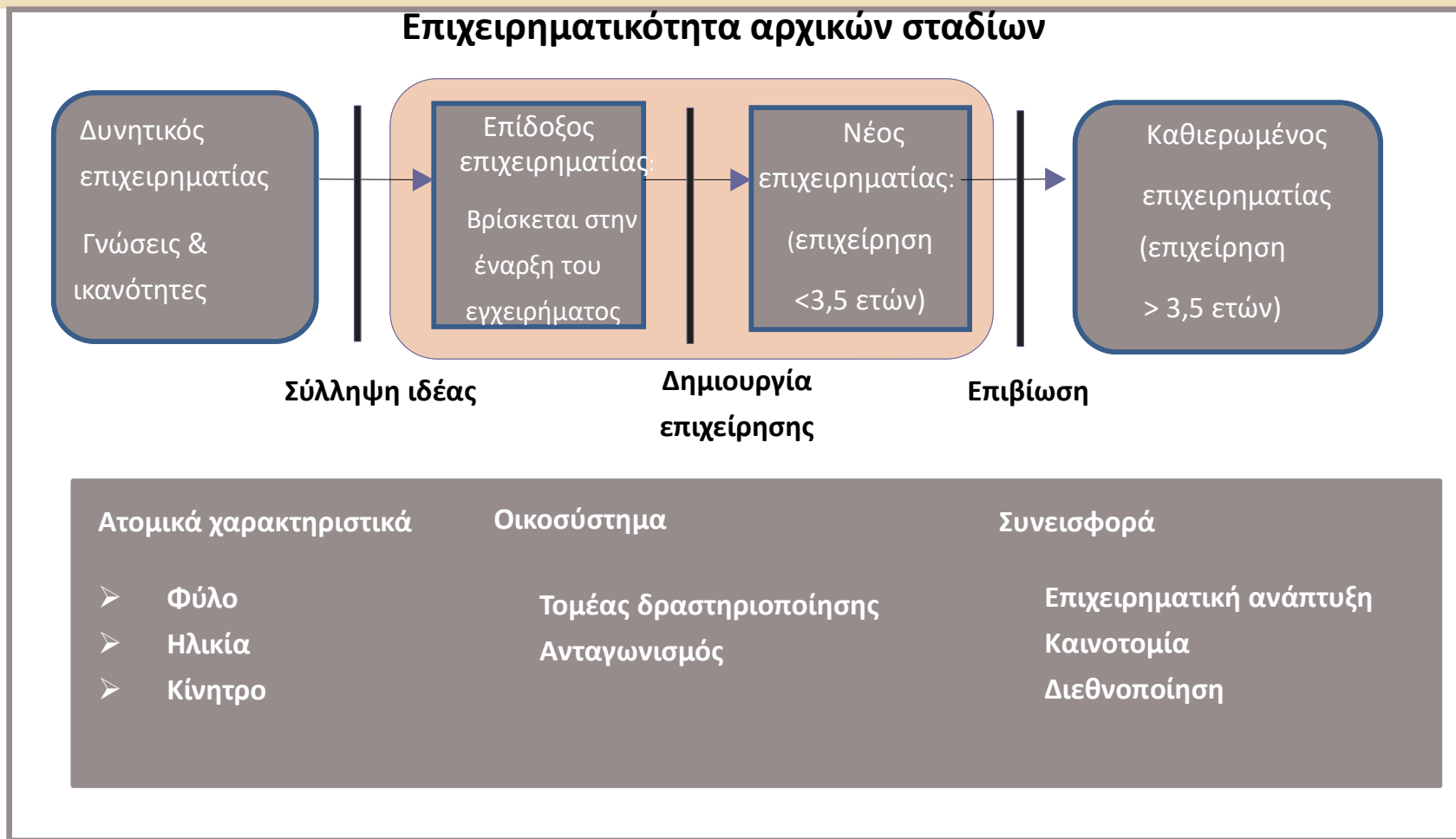


Το ερευνητικό πρόγραμμα GEM (Global Entrepreneurship Monitor)

- GEM: διεθνής ερευνητική κοινοπραξία από ερευνητικά ινστιτούτα και πανεπιστήμια από όλο τον κόσμο που ξεκίνησε το 1999: 43 χώρες το 2020
- Στόχοι έργου:
 1. Να μετρήσει το επίπεδο επιχειρηματικότητας σε μια χώρα και να εξηγήσει τις διαφορές που εμφανίζονται ανάμεσα στις εξεταζόμενες χώρες
 2. Να αποκαλύψει τους παράγοντες που οδηγούν σε ικανοποιητικά επίπεδα επιχειρηματικότητας
 3. Να προτείνει πολιτικές που μπορούν να ενισχύσουν τα επίπεδα επιχειρηματικότητας σε μια χώρα
- Η Ελλάδα συμμετέχει για **18η** συνεχή χρονιά από το 2003 μέσω του IOBE
 - Συστηματικότητα και επαναληπτικότητα έρευνας: ευρεία χρονοσειρά που επιτρέπει να διερευνηθεί δυναμικά και με ομογενοποιημένους δείκτες ο τρόπος με τον οποίο εξελίσσονται διάφορες πτυχές της επιχειρηματικής δραστηριότητας, λαμβάνοντας υπόψη εθνικές ιδιαιτερότητες.



Η επιχειρηματικότητα στο πλαίσιο του GEM



Επιχειρηματικότητα Αρχικών Σταδίων: μέχρι 3,5 έτη λειτουργίας

Καθιερωμένη Επιχειρηματικότητα: >3,5 έτη λειτουργίας



Επιχειρηματίας αρχικών σταδίων (επίδοξος / νέος)

Επίδοξοι Επιχειρηματίες

Άτομα ηλικίας 18-64 ετών που **κατά το τελευταίο 12-μηνο** είχαν ξεκινήσει κάποιες προκαταρτικές ενέργειες για την έναρξη ενός νέου εγχειρήματος (**συμπεριλαμβανομένης αυτοαπασχόλησης**), στο οποίο θα είναι ιδιοκτήτες είτε του συνόλου, ή κάποιου μέρους του.

- «Προκαταρτικές» Ενέργειες: συγκέντρωση κεφαλαίου, αναζήτηση χώρων εγκατάστασης και εξοπλισμού, σύνταξη επιχειρηματικού σχεδίου
- ΑΛΛΑ και όσοι/όσες έχουν προχωρήσει στην έναρξη λειτουργίας της επιχείρησης και έχουν ήδη πληρώσει μισθούς / έναν κύκλο εργασιών από αυτή τη δραστηριότητα, για όμως <3 μήνες

Νέοι Επιχειρηματίες

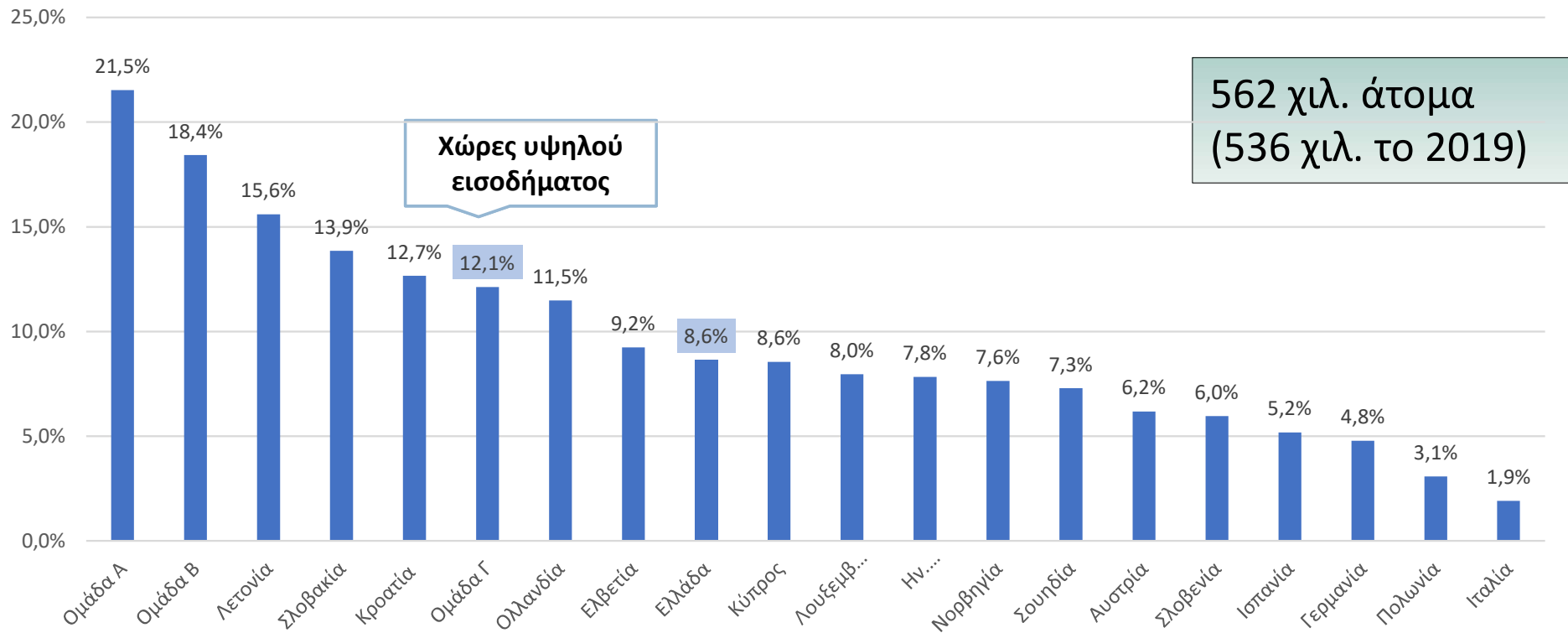
Άτομα ηλικίας 18-64 ετών που είναι ιδιοκτήτες – συμμετείχαν στην ιδιοκτησία ενός νέου εγχειρήματος / δραστηριότητας για το οποίο έχουν ήδη πληρώσει μισθούς και έχουν καταγράψει κύκλο εργασιών για τουλάχιστον τρεις, αλλά όχι περισσότερους από 42 μήνες (3,5 έτη).

Οι βασικοί δείκτες για την Επιχειρηματικότητα στην Ελλάδα το 2020...

Χαρακτηριστικά των Επιχειρηματιών Αρχικών Σταδίων



Το 8,6% του πληθυσμού βρισκόταν το 2020 στα αρχικά στάδια εκδήλωσης επιχειρηματικότητας



Πηγή: GEM, Επεξεργασία στοιχείων: IOBE

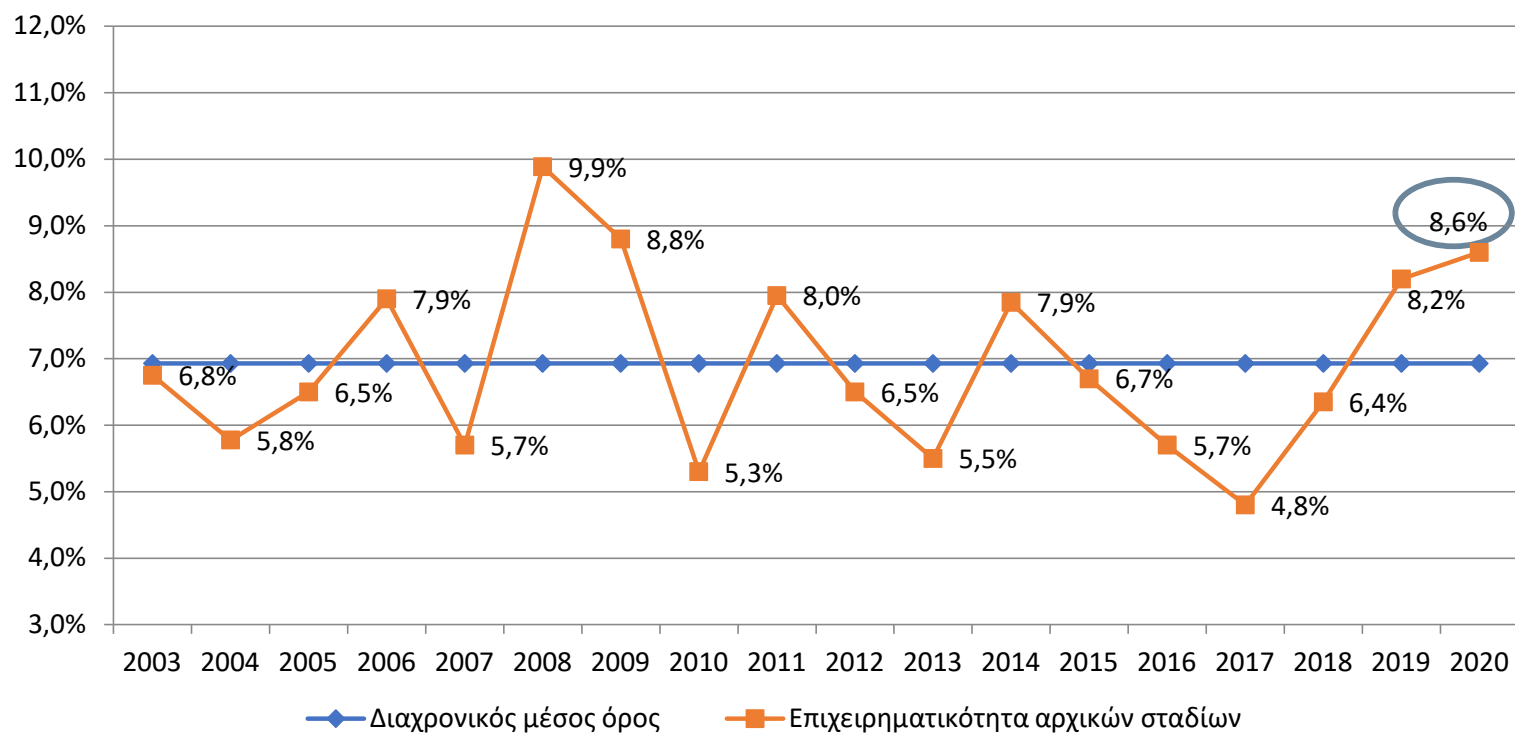
Ομάδα Α: Χώρες χαμηλού εισοδήματος, Ομάδα Β: Χώρες μεσαίου εισοδήματος, Ομάδα Γ: Χώρες υψηλού εισοδήματος

Από τις υψηλότερες επιδόσεις διαχρονικά: ο βασικός «σκληρός» δείκτης δεν επηρεάστηκε από την πανδημία, παρά τις αντίξοες συνθήκες.

Αύξηση ως αποτέλεσμα και της πανδημικής κρίσης: μέρος του πληθυσμού ξεκινά ένα εγχείρημα λόγω απώλειας εργασίας



3^η συνεχή χρονιά ενίσχυσης του δείκτη



62% επιχειρηματιών αρχικών σταδίων είναι νέοι επιχειρηματίες (44% το 2019)

Πηγή: GEM, Επεξεργασία στοιχείων: IOBE

- Αύξηση που τροφοδοτείται κυρίως από νέους επιχειρηματίες και όχι απλώς επίδοξους

Όμως για το 2021: σωρευτική επίδραση των προβλημάτων λόγω COVID, και υποχώρηση των νέων εγχειρημάτων



Συνολικά ένα 22,5% του πληθυσμού (1,4 εκατ. άτομα) ασχολείται με την επιχειρηματικότητα...

	Επίδοξοι επιχειρηματίες	Νέοι επιχειρηματίες	Επιχειρηματικότητα αρχικών σταδίων	Καθιερωμένοι επιχειρηματίες	Συνολική επιχειρηματική δραστηριότητα
Αυστρία	4,1	2,2	6,2	7,8	13,7
Γερμανία	3,1	1,8	4,8	6,2	10,7
Ελβετία	6,4	3,1	9,2	6,7	15,5
Ελλάδα	3,3	5,5	8,6	14,6	22,5
Ην. Βασίλειο	5,2	2,7	7,8	6,5	14,2
Ισπανία	2,4	2,9	5,2	6,7	11,8
Ισραήλ	5,1	3,6	8,5	4,2	12,2
Ιταλία	0,9	1,0	1,9	2,2	4,2
Κροατία	9,1	3,7	12,7	4,2	16,6
Κύπρος	5,1	3,6	8,5	7,3	15,6
Λετονία	10,1	5,8	15,6	11,1	25,7
Λουξεμβούργο	5,7	2,4	8,0	3,6	11,2
Νορβηγία	4,7	2,9	7,6	4,1	11,6
Ολλανδία	6,9	4,9	11,5	7,0	18,1
Πολωνία	1,6	1,5	3,1	12,2	15,2
Ρωσία	4,0	4,6	8,5	4,7	13,0
Σλοβακία	10,4	3,8	13,8	6,5	20,0
Σλοβενία	3,1	3,0	6,0	7,0	12,8
Σουηδία	4,5	3,0	7,3	6,0	13,0
Ομάδα Α	11,9	10,2	21,5	9,5	30,3
Ομάδα Β	9,1	9,7	18,4	8,8	26,7
Ομάδα Γ	7,7	4,6	12,1	6,9	18,6

Υψηλές επιδόσεις λόγω ισχυρής παρουσίας της αυτοαπασχόλησης και μικροεπιχειρηματικότητας, που κυριαρχούν στη δομή του ελληνικού παραγωγικού συστήματος

Ομάδα Α: Χώρες χαμηλού εισοδήματος, Ομάδα Β: μεσαίου εισοδήματος, Ομάδα Γ: υψηλού εισοδήματος

Πηγή: GEM, Επεξεργασία στοιχείων: IOBE



Διακοπή / αναστολή επιχειρηματικής δραστηριότητας

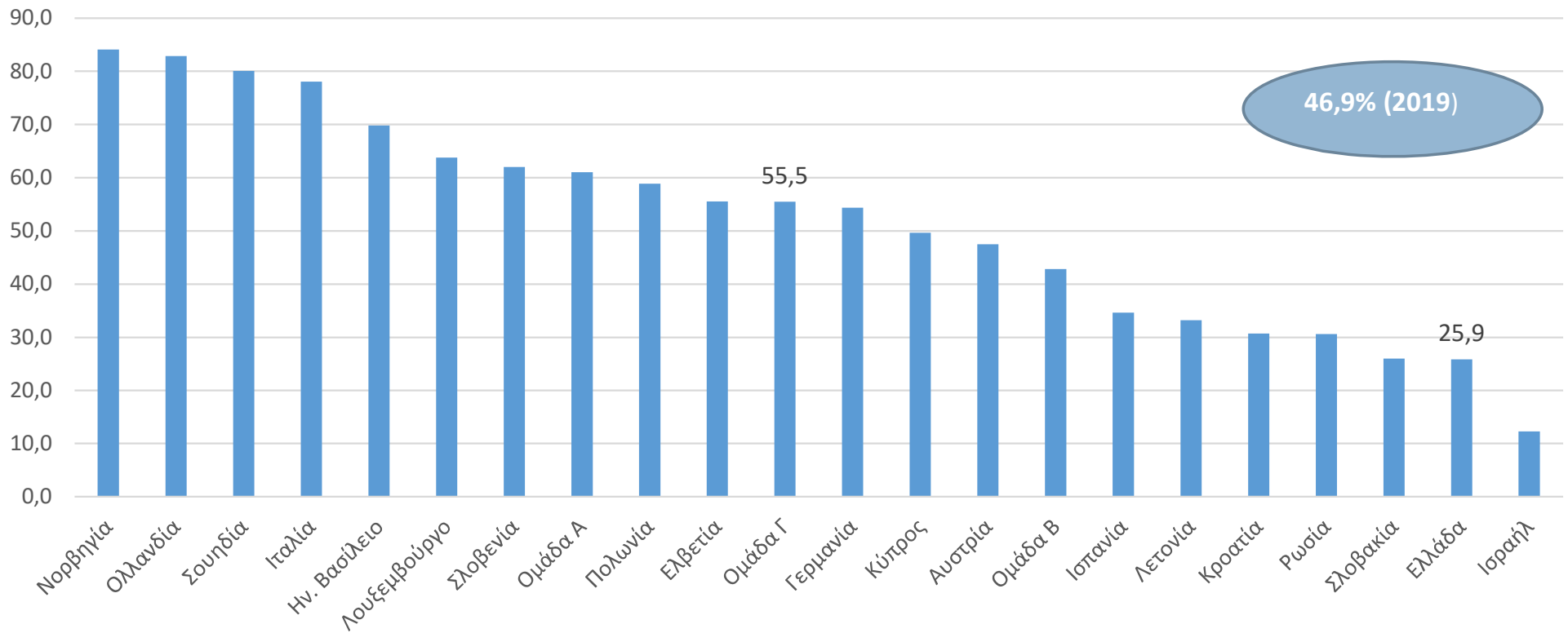
- Ένα **2,2% του πληθυσμού (2,0% το 2019)** περίπου 143 χιλιάδες άτομα **διέκοψε ή ανέστειλε την επιχειρηματική του δραστηριότητα το 2020** (3,6% στις χώρες υψηλού εισοδήματος)
 - Χαμηλότερα «λουκέτα» σε σχέση με άλλες χώρες
 - Μεγαλύτερη εισροή νέων εγχειρημάτων: Ακόμη θετικότερο αν αυτά που «κλείνουν» είναι χαμηλότερης προστιθέμενης αξίας από αυτά που «ανοίγουν»
- Βασικότερος λόγος: **έλλειψη κερδοφορίας (37,3%) και η πανδημία (22,8%)**.
 - Η διακοπή λειτουργίας λόγω πανδημίας είναι πολύ ηπιότερη από τους ευρωπαϊκούς μέσους όρους: μέτρα στήριξης είχαν αποτελεσματικότητα, τουλάχιστον ως προς αυτόν τον παράγοντα

Πολιτικές για την επιχειρηματικότητα: έμφαση όχι απλώς στην ποσοτική ενίσχυση της επιχειρηματικότητας καθώς υψηλές επιδόσεις σε νεοφυείς επιχειρήσεις δε σημαίνει αυτόματα και βιώσιμη επιχειρηματικότητα. Μπορεί να δημιουργούνται λιγότερες επιχειρήσεις σε μια οικονομία, αλλά με ποιοτικότερα χαρακτηριστικά (καινοτόμος επιχειρηματικότητα) και μεγαλύτερο πολλαπλασιαστικό αποτέλεσμα



Ενισχύθηκαν όμως οι δυσκολίες στην ίδρυση μιας επιχείρησης

Ευκολία ίδρυσης μιας επιχείρησης (% πληθυσμού ηλικίας 18-64 ετών, 2020)



Ομάδα Α: Χώρες χαμηλού εισοδήματος, Ομάδα Β: Χώρες μεσαίου εισοδήματος, Ομάδα Γ: Χώρες υψηλού εισοδήματος

Πηγή: GEM, Επεξεργασία στοιχείων: IOBE

Doing Business 2020: Ελλάδα στην 79^η θέση ανάμεσα σε 190 χώρες.



Βιοπορισμός και ενίσχυση εισοδήματος τα βασικά κίνητρα

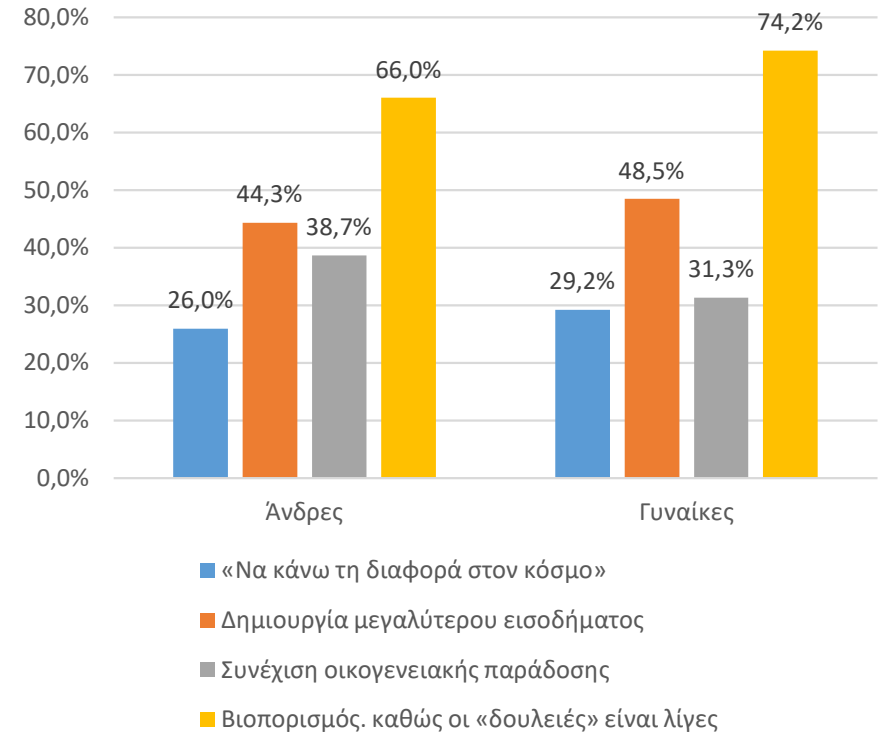
% επί των επιχειρηματιών αρχικών σταδίων

	«Να κάνω τη διαφορά στον κόσμο»	Δημιουργία μεγαλύτερου εισοδήματος	Συνέχιση οικογενειακής παράδοσης	Βιοπορισμός, καθώς οι «δουλειές» είναι λίγες
Κίνητρο	Ιδεαλιστικό	Ματεριαλιστικό	Παραδοσιακό	Πραγματιστικό
Ελλάδα	26,9	45,8	35,7	69,0
Χώρες χαμηλού εισοδήματος	44,2	68,0	40,0	77,9
Χώρες μεσαίου εισοδήματος	43,5	68,1	28,2	71,1
Χώρες υψηλού εισοδήματος	42,8	56,4	28,8	61,6

Πηγή: GEM, Επεξεργασία στοιχείων: IOBE

- **Βασικό κίνητρο:** συνδυασμός παραγόντων που συνδέονται με τη βελτίωση του βιοτικού επιπέδου και δυσαρέσκεια από το τρέχον επίπεδο αμοιβών (σε θέσεις εξαρτημένης εργασίας)

Κίνητρα επιχειρηματικότητας



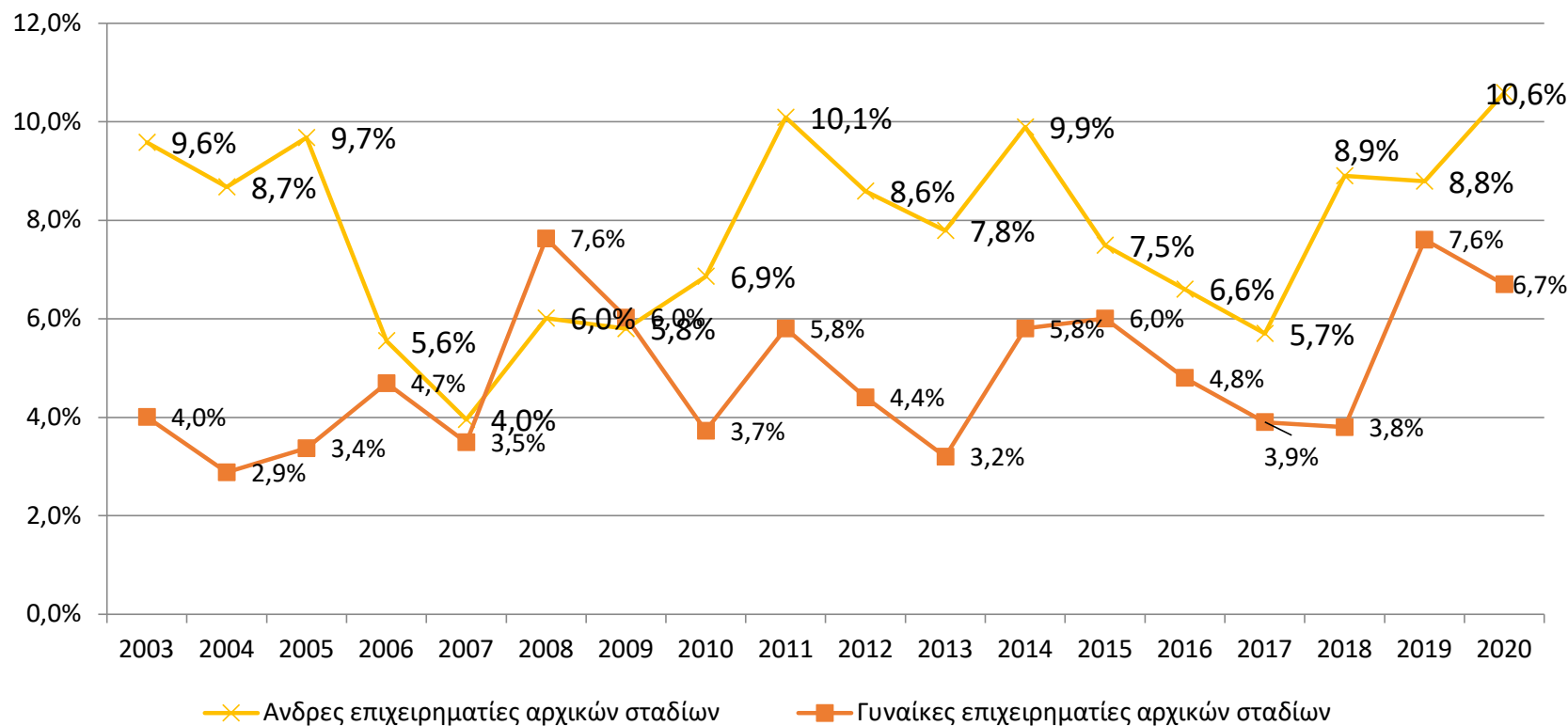
Πηγή: GEM, Επεξεργασία στοιχείων: IOBE

Άνδρες: εντονότερο κίνητρο η συνέχιση οικογενειακής παράδοσης
Γυναίκες: πρωτεύον κίνητρο ο βιοπορισμός



Αποκλειστική ενίσχυση επιχειρηματικότητας αρχικών σταδίων από άνδρες...

*Ως ποσοστό του αντίστοιχου πληθυσμού 18-64 ετών



Πηγή: GEM, Επεξεργασία στοιχείων: IOBE

Άνδρες: 61% των επιχειρηματιών αρχικών σταδίων (από 54% το 2019)



Σημαντική μείωση μέσης ηλικίας, σταθερό το ποσοστό αποφοίτων τριτοβάθμιας εκπαίδευσης

- Το 61,2% των επιχειρηματιών αρχικών σταδίων μεταξύ 18 - 34 ετών
 - Μέσος όρος ηλικίας: 32 έτη (~36 έτη τα προηγούμενα χρόνια)
 - Αμφισημία ρόλου ηλικίας: πάθος και δυναμισμός νέων έναντι εμπειρίας και δικτύωσης μεγαλύτερων
 - Νέοι συνήθως με λιγότερες ευθύνες: δεν έχουν δημιουργήσει οικογένεια, δεν έχουν πιθανόν δανειακές υποχρεώσεις, δεν ρισκάρουν ιδιαίτερα υψηλούς μισθούς, είναι ενδεχομένως πιο πρόθυμοι να αναλάβουν κινδύνους
 - Στις αναπτυγμένες χώρες η έναρξη επιχείρησης φαίνεται να είναι υπόθεση μεγαλύτερων ηλικιών, ενώ στις αναπτυσσόμενες χώρες η ανάγκη βιοπορισμού οδηγεί περισσότερους νέους ηλικιακά στην επιχειρηματικότητα
- Ένας στους τρεις διαθέτει πτυχίο τριτοβάθμιας εκπαίδευσης και ακόμα ένα 17,3% διαθέτει και μεταπτυχιακή ειδίκευση: Οι μισοί (όσο και πέρυσι) απόφοιτοι τριτοβάθμιας εκπαίδευσης
- Διαρκής στόχος πολιτικών επιχειρηματικότητας: η κινητοποίηση στην επιχειρηματικότητα ατόμων από δεξαμενές υψηλότερου μορφωτικού επιπέδου
 - σχετική βιβλιογραφία: το μορφωτικό επίπεδο των ιδρυτών συνδέεται θετικά με την πιθανότητα επιβίωσης μιας νέας επιχείρησης, ενώ αξιολογείται θετικά και από χρηματοδότες.



Περιορίζονται οι άτυποι επενδυτές

Άτυποι επενδυτές (% του πληθυσμού)		
	2019	2020
Αυστρία		4,4
Γερμανία	6,4	5,2
Ρωσία	5,7	3,7
Ισραήλ	5,1	2,1
Ελβετία	10,2	4,4
Ελλάδα	5,0	3,2
Ην. Βασίλειο	2,9	1,6
Ιρλανδία	5,8	
Ισπανία	3,3	2,1
Ιταλία	1,0	0,2
Κροατία	5,4	2,5
Κύπρος	4,8	3,2
Λετονία	6,9	3,5
Λουξεμβούργο	8,7	4,4
Νορβηγία	5,9	4,4
Ολλανδία	5,1	5,3
Πολωνία	3,6	2,6
Πορτογαλία	2,9	
Σλοβακία	7,4	4,4
Σλοβενία	5,4	3,2
Σουηδία	12,1	4,5
Ομάδα Α	4,9	6,1
Ομάδα Β	6,0	5,3
Ομάδα Γ	7,5	4,7

Το **3,2%** (~ 208 χιλιάδες άτομα) είχαν ρόλο άτυπου επενδυτή (από 5,0% το 2019)

- Σημαντικός πανευρωπαϊκά ο ρόλος των άτυπων επενδυτών στην ενίσχυση επιχειρηματικότητας σε περιβάλλον ένδειας σε χρηματοδοτικά εργαλεία.

Όμως το **67,5%** (από 66%) αυτών είναι μέλη του στενότερου ή ευρύτερου οικογενειακού κύκλου: συναισθηματική αξιολόγηση και ίσως ανορθολογική

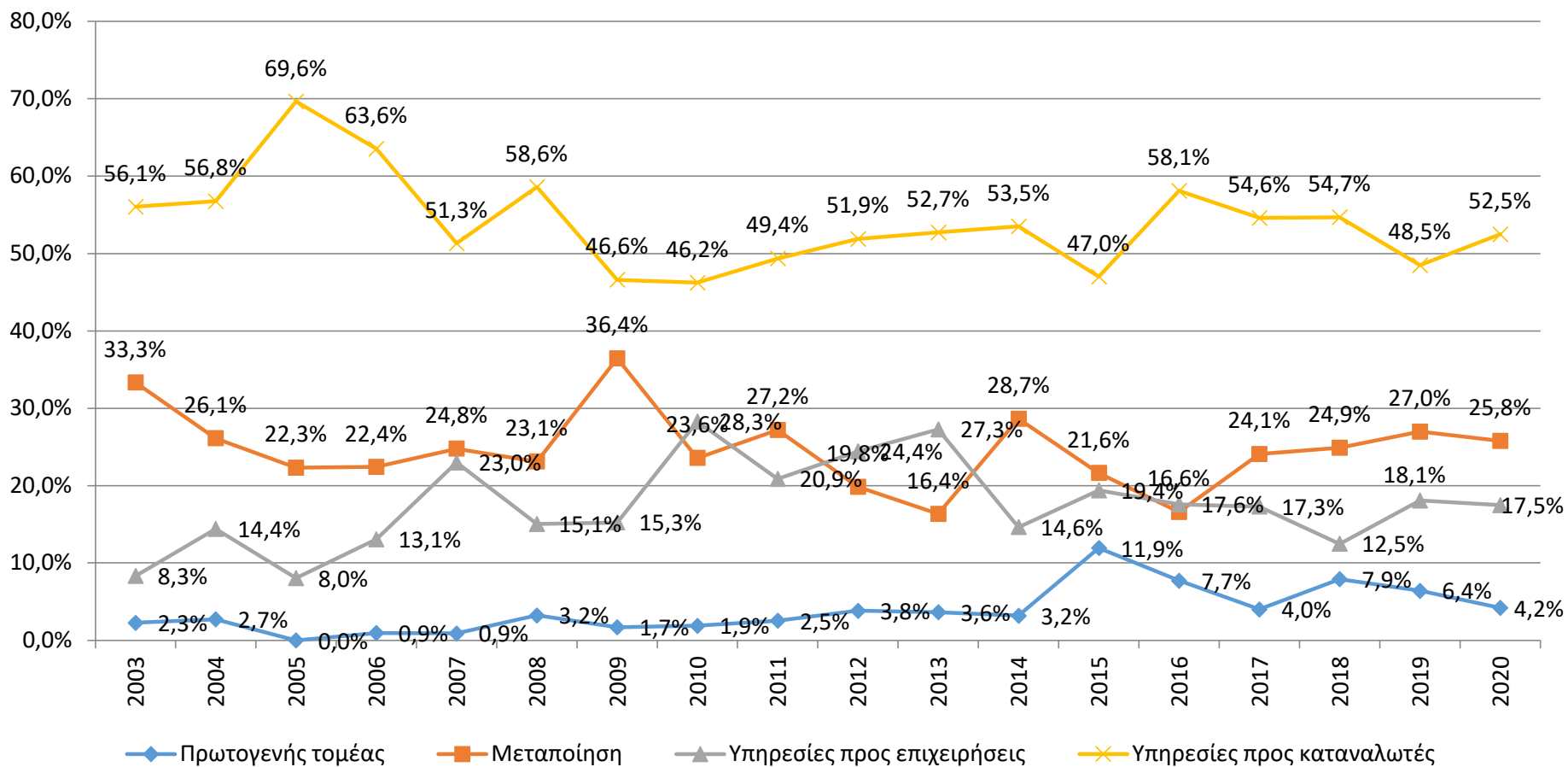
Ομάδα Α: Χώρες χαμηλού εισοδήματος, Ομάδα Β: μεσαίου εισοδήματος, Ομάδα Γ: υψηλού εισοδήματος

Οι βασικοί δείκτες για την Επιχειρηματικότητα στην Ελλάδα το 2020...

Χαρακτηριστικά των επιχειρηματικών εγχειρημάτων



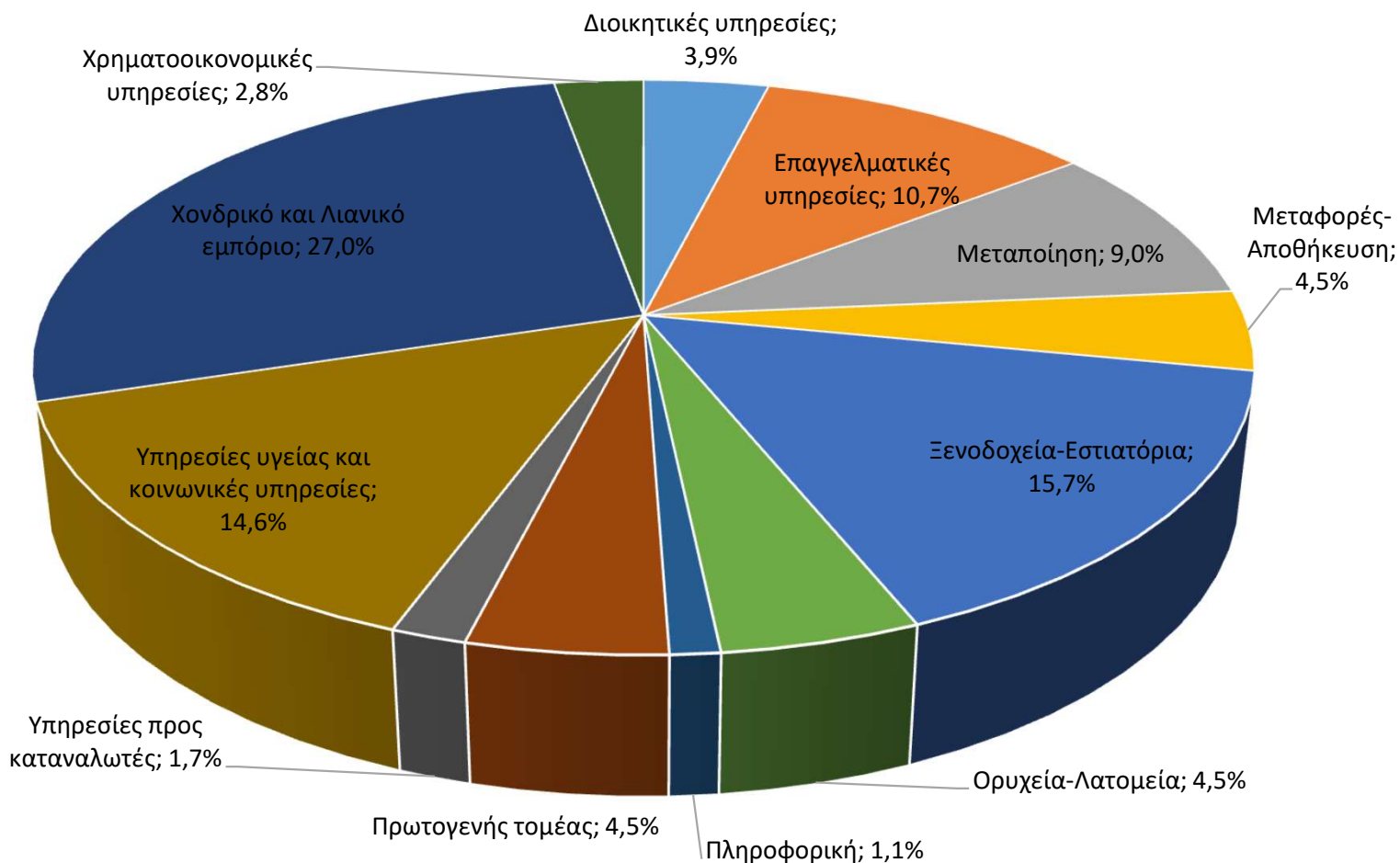
Ενίσχυση εγχειρημάτων B2C, υψηλότερα και από τις χώρες υψηλού εισοδήματος



Χώρες	Πρωτογενής (%)	Μεταποίηση (%)	B2B (%)	B2C (%)
Χώρες χαμηλού εισοδήματος	10,8	23,9	4,4	60,9
Χώρες μεσαίου εισοδήματος	4,2	27,3	13,8	54,7
Χώρες υψηλού εισοδήματος	4,2	20,7	25,6	49,4



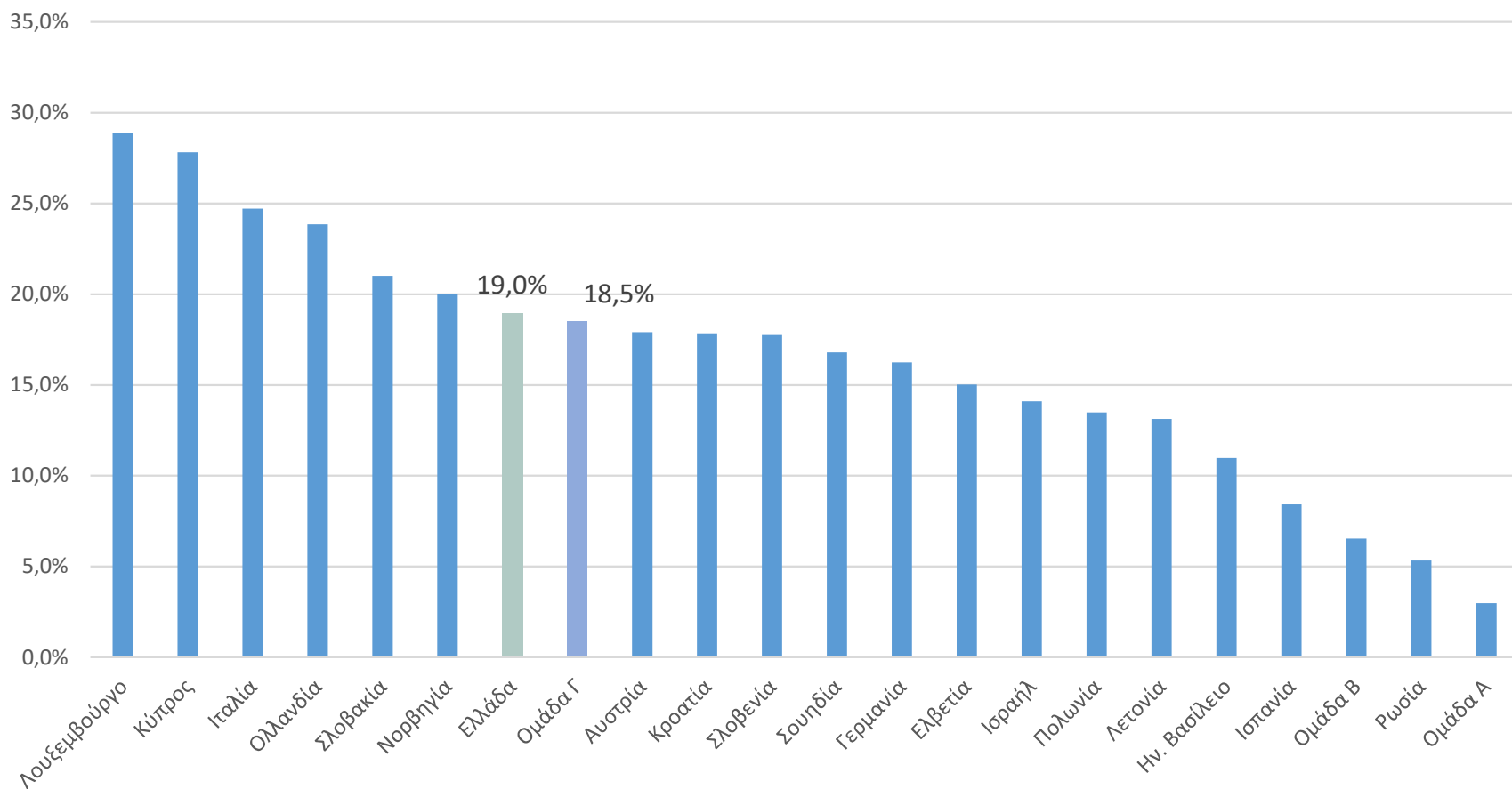
Χονδρικό / Λιανικό Εμπόριο και Ξενοδοχεία – Εστιατόρια κυριαρχούν στα νέα εγχειρήματα στην Ελλάδα (~45%)





Βελτίωση των επιδόσεων σε καινοτομία προϊόντων και διαδικασιών

Νέα προϊόντα ή διαδικασίες σε εθνικό επίπεδο (2020)



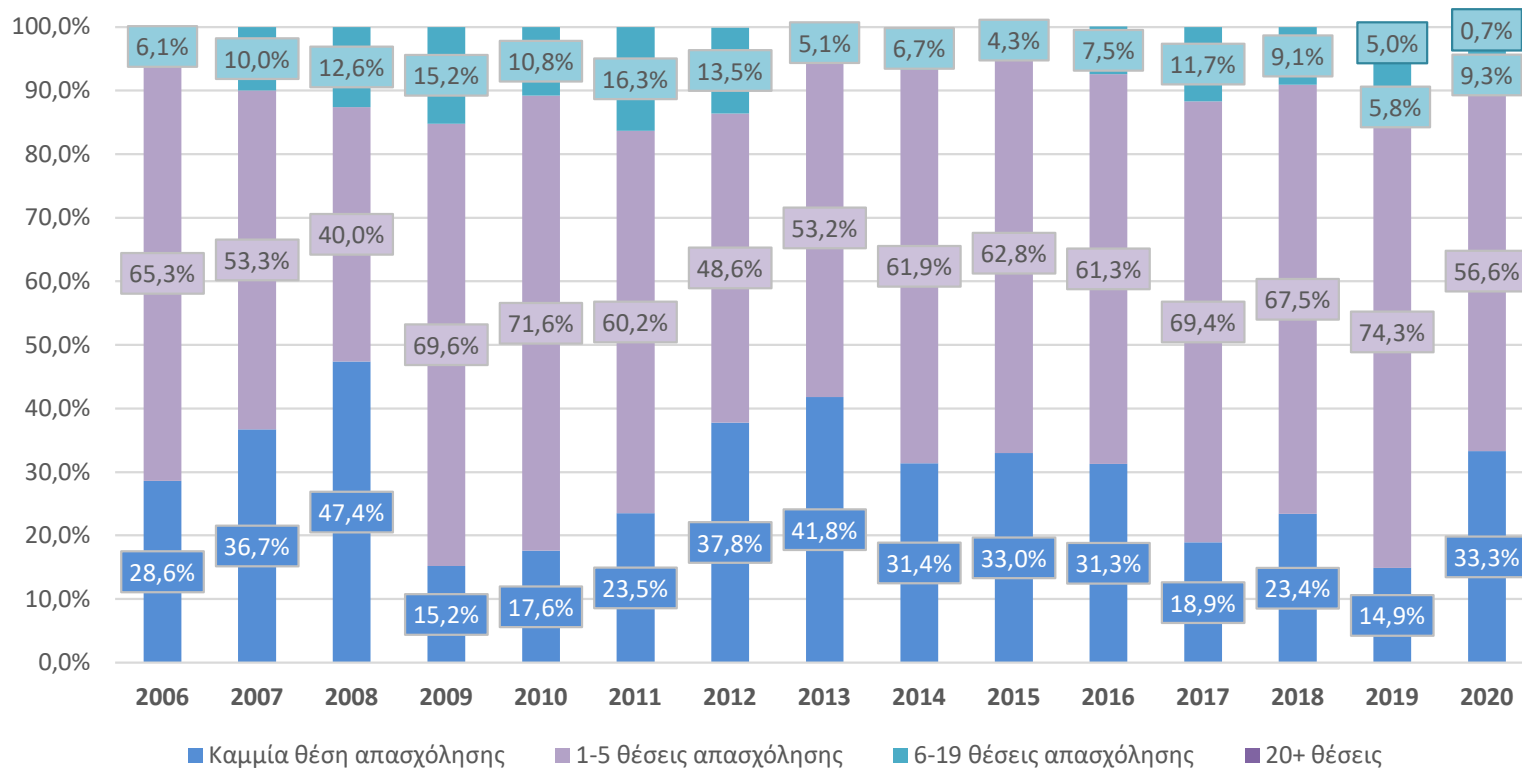
Πηγή: GEM, Επεξεργασία στοιχείων: IOBE

Ομάδα Α: Χώρες χαμηλού εισοδήματος, Ομάδα Β: μεσαίου εισοδήματος, Ομάδα Γ: υψηλού εισοδήματος



Επιδείνωση όρων απασχόλησης κατά την έναρξη...

...καθώς ένα στα τρία νέα εγχειρήματα δεν προσφέρουν απασχόληση παρά μόνο στους ιδρυτές τους.



67% (από 85%)
απασχολεί
έστω και ένα
άτομο πλην
των ιδρυτών

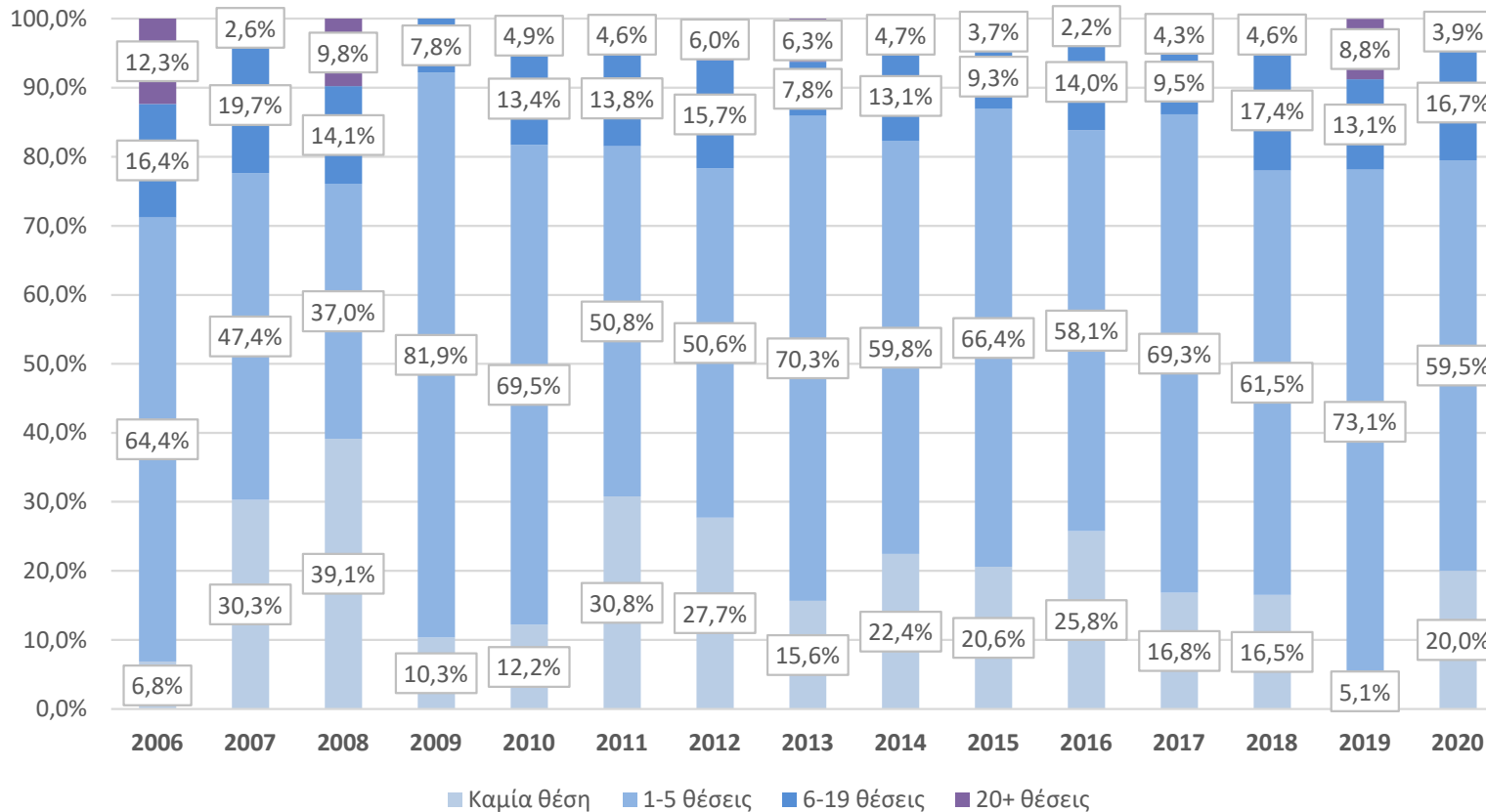
Πηγή: GEM, Επεξεργασία στοιχείων: IOBE

- Ενισχύεται σε 33,3% το ποσοστό των ιδρυτών – μοναδικών εργαζομένων στο εγχείρημα
- Παραμένει μικρό το μέσο μέγεθος, όπως όμως συμβαίνει στις περισσότερες χώρες
- Μόλις το 0,7% από 5% το 2019 απασχολεί περισσότερα από 20 άτομα κατά την έναρξη του νέου εγχειρήματος.



...αλλά και στις προσδοκίες απασχόλησης μετά από 5 χρόνια

Το 80% των επιχειρηματιών (95% το 2019) εκτιμούν ότι την επόμενη πενταετία θα προσλάβουν τουλάχιστον έναν εργαζόμενο...



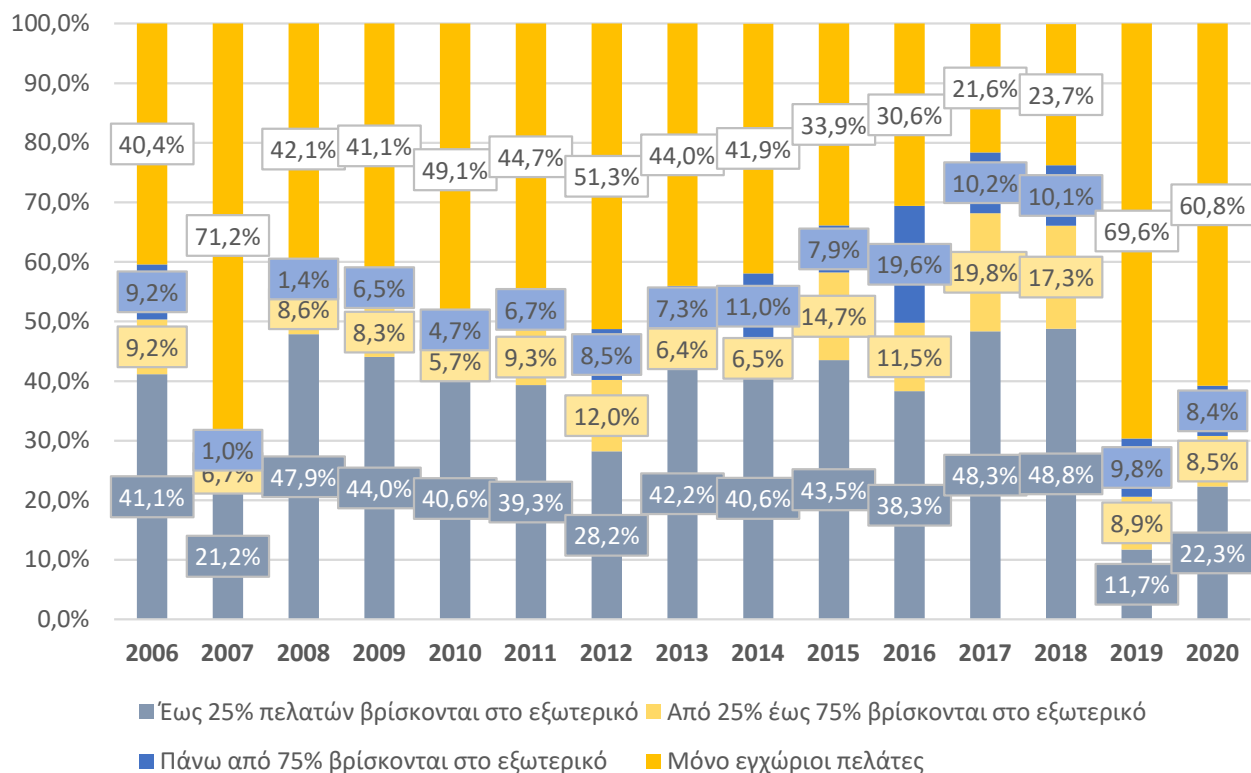
Πιο ήπιες οι προσδοκίες για την απασχόληση των νέων επιχειρημάτων

Πηγή: GEM, Επεξεργασία στοιχείων: IOBE

- Άρα ενώ ενισχύονται τα νέα εγχειρήματα στην Ελλάδα το 2020, σε όρους απασχόλησης οι προσδοκίες είναι απαισιόδοξες



Όμως σχετική ενίσχυση της εξωστρέφειας...



Μείωση επιχειρηματιών που απευθύνεται αποκλειστικά στην εγχώρια αγορά: ενίσχυση εξωτερικής ζήτησης

Περίπου το 40% απευθύνεται και σε ξένες αγορές από 30% πέρυσι

Πηγή: GEM, Επεξεργασία στοιχείων: IOBE

Χώρες	Μόνο εγχώριοι πελάτες	<25% των εσόδων στο εξωτερικό	26-75% των εσόδων στο εξωτερικό	>75% των εσόδων από εξωτερικό
Χώρες χαμηλού εισοδήματος	92,8	3,9	2,2	1,1
Χώρες μεσαίου εισοδήματος	91,3	5,3	2,4	0,9
Χώρες υψηλού εισοδήματος	74,9	11,9	8,0	5,2

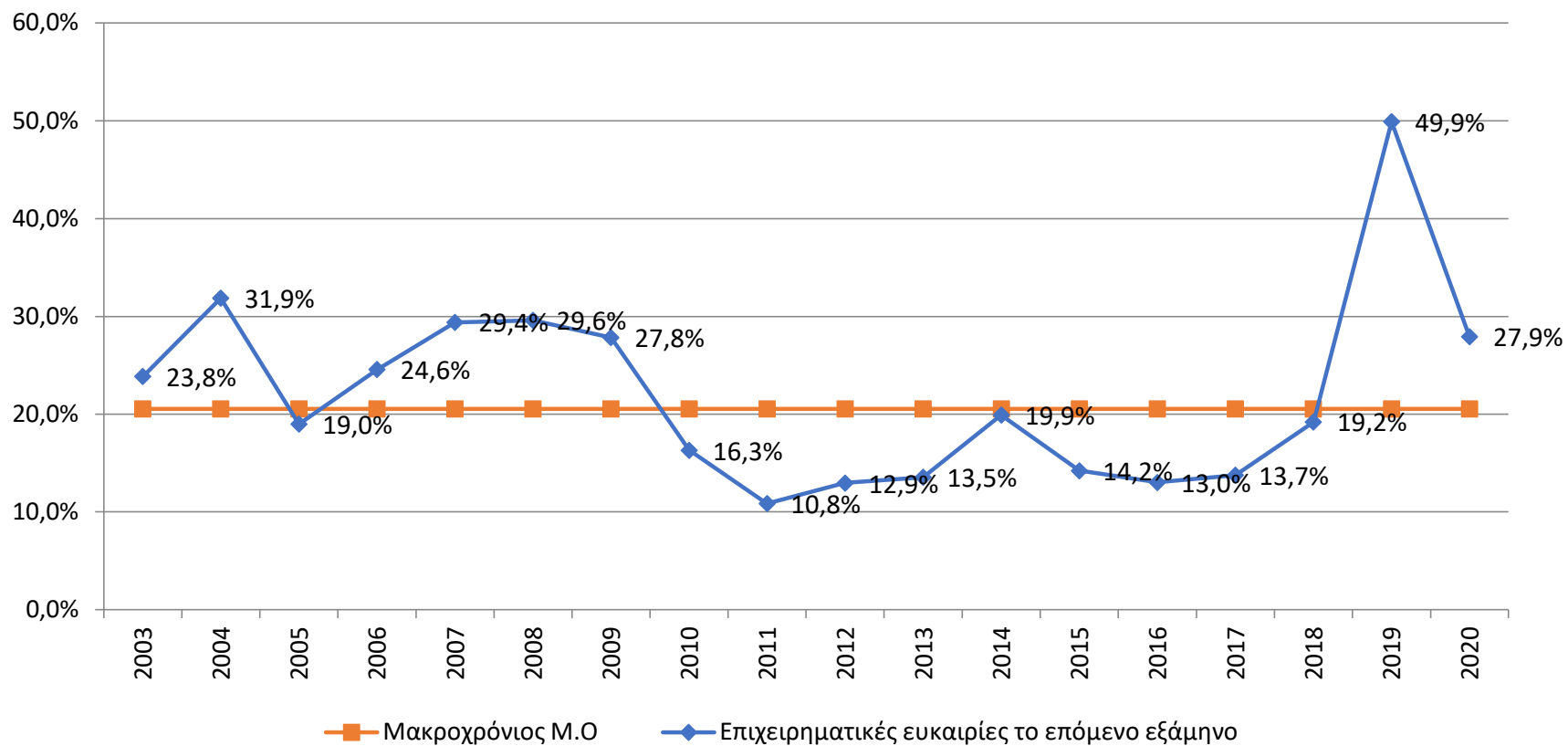
Οι βασικοί δείκτες για την Επιχειρηματικότητα στην Ελλάδα το 2020...

*Προσωπικές και Πολιτισμικές Στάσεις ως προς την
Επιχειρηματικότητα*



Χαμηλότερες προσδοκίες για επιχειρηματικές ευκαιρίες στη χώρα βραχυπρόθεσμα ...

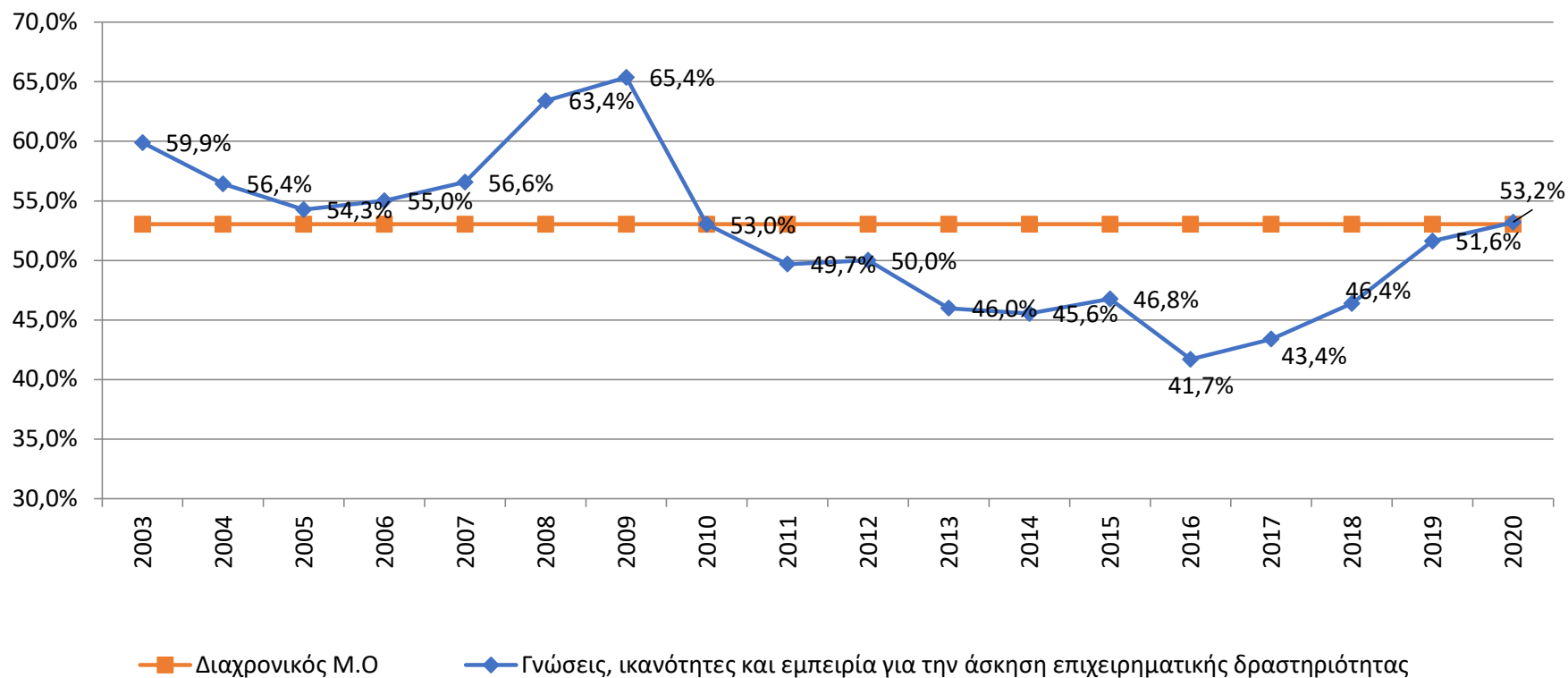
(% πληθυσμού 18-64 ετών)





Ενισχύεται ελαφρά το επίπεδο της αυτοπεποίθησης...

(% πληθυσμού 18-64 ετών)

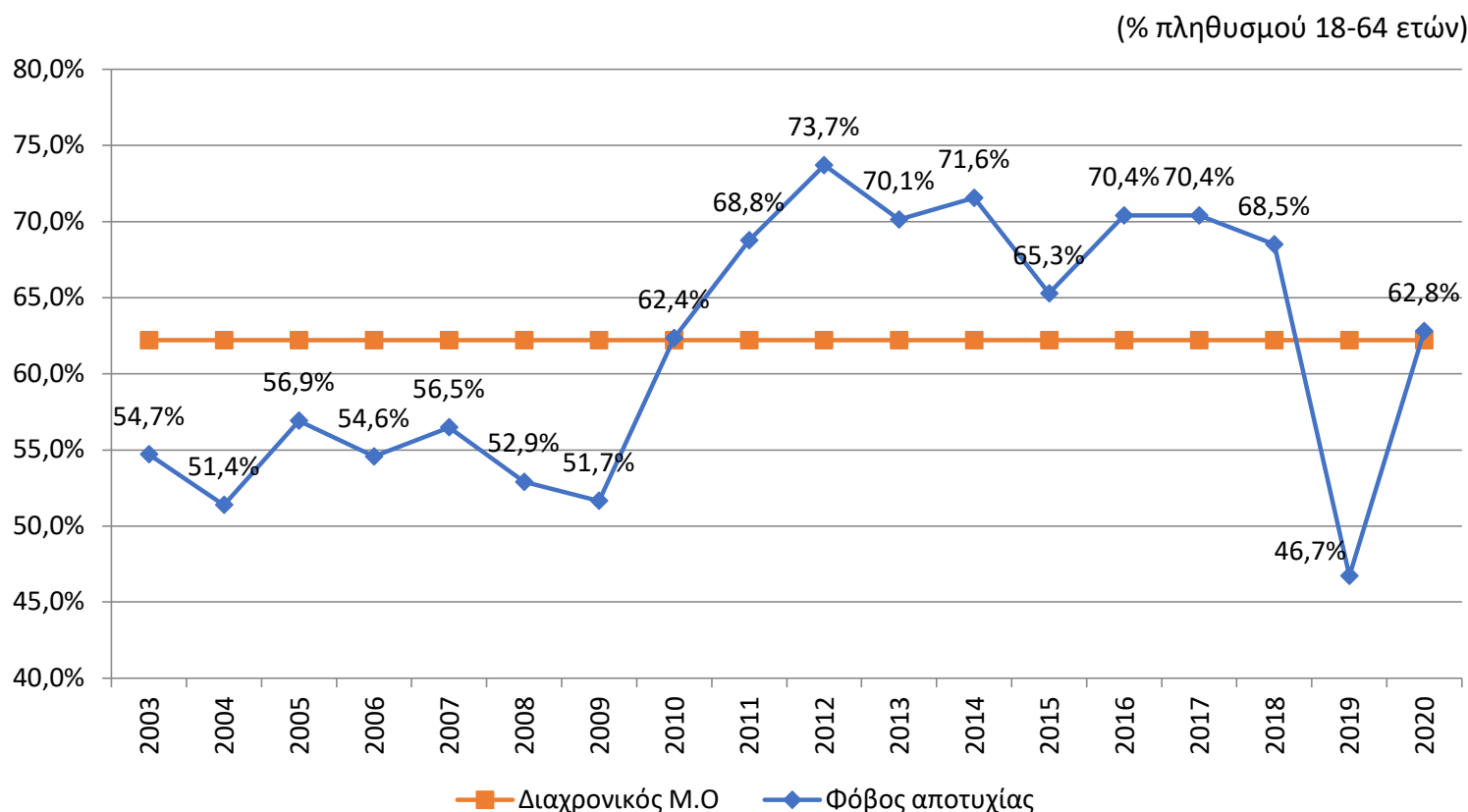


Πηγή: GEM, Επεξεργασία στοιχείων: IOBE

- Το **53,2%** του πληθυσμού ανεξαρτήτως αν ασχολείται με την επιχειρηματικότητα δηλώνει ότι διαθέτει ικανότητες, γνώσεις και εμπειρία για άσκηση επιχειρηματικής δραστηριότητας
- Στο **69,3%** η αυτοπεποίθηση αν εστιάσουμε μόνο στους επιχειρηματίες αρχικών σταδίων



Ενίσχυση φόβου επιχειρηματικής αποτυχίας ως αποτρεπτικού παράγοντα...



Το 49,4% των επιχειρηματιών αρχικών σταδίων επισημαίνει ως ανασταλτικό παράγοντα το φόβο της αποτυχίας, ενδεικτικό της συνειδητοποίησης των δυσκολιών του εγχειρήματος

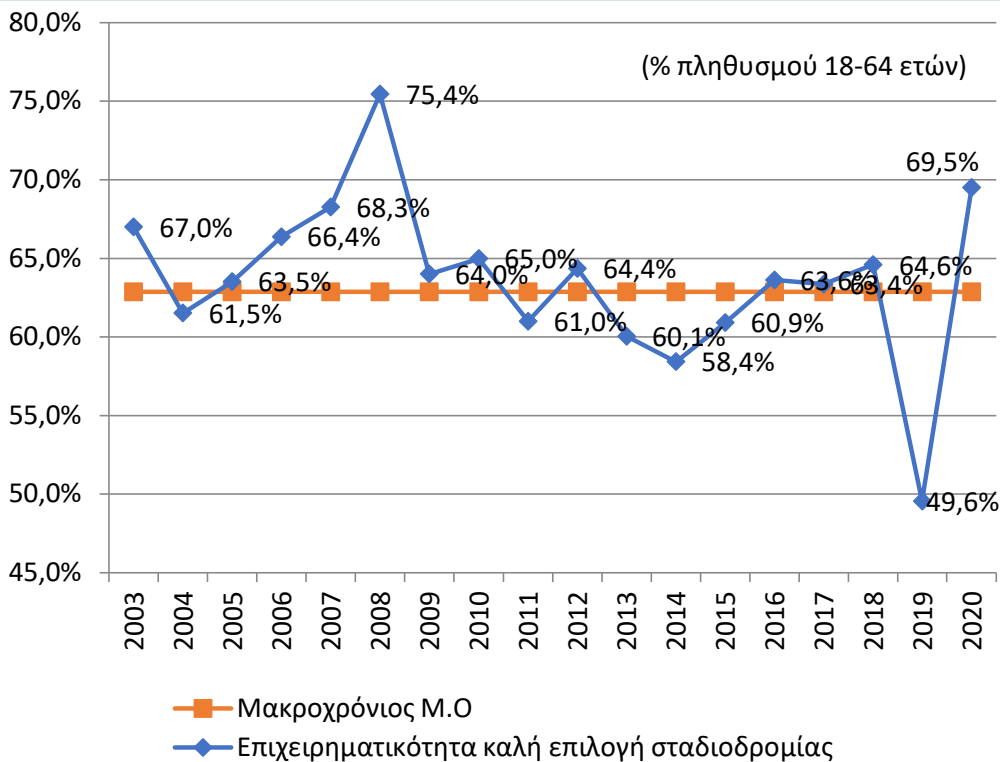
Πηγή: GEM, Επεξεργασία στοιχείων: IOBE

Ο φόβος αποτυχίας σε αυτούς που διαβλέπουν γενικά επιχειρηματικές ευκαιρίες, ανέρχεται στο 53,1%, δηλαδή ένας στους δύο επίδοξους επιχειρηματίες, ενώ διαβλέπουν ευκαιρίες διστάζουν ή ακόμα και απορρίπτουν την υλοποίηση επιχειρηματικών σχεδίων υπό το φόβο της αποτυχίας.

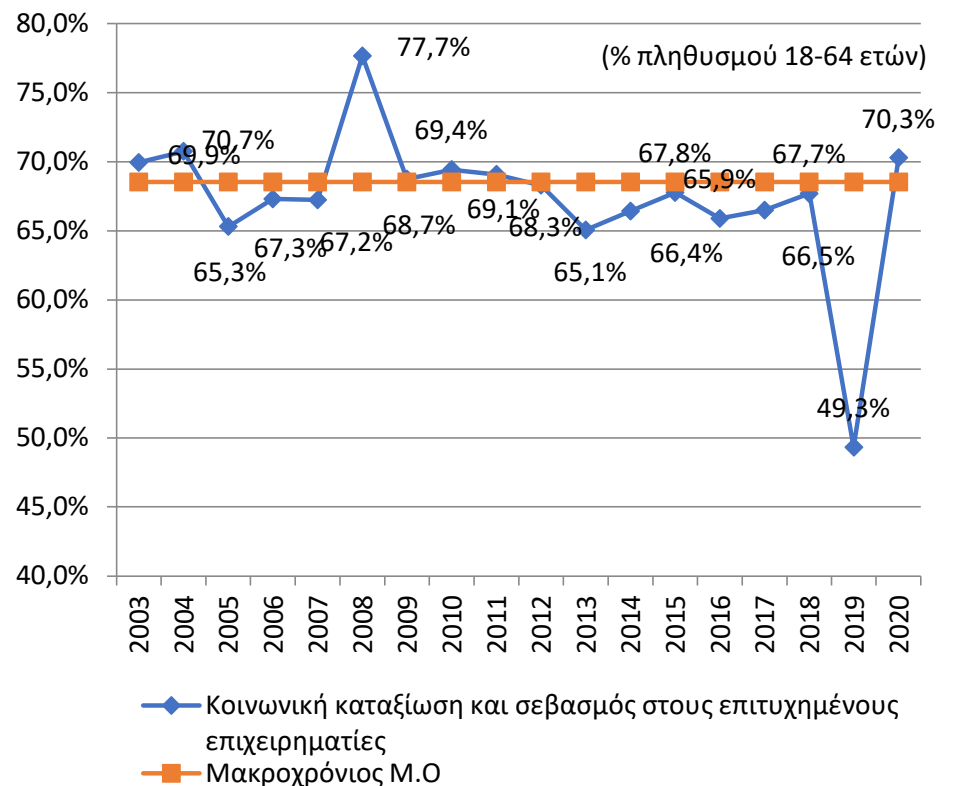


Βελτίωση στη δημόσια/κοινωνική αποδοχή της επιχειρηματικότητας ...

69,5% δηλώνει ότι η επιχειρηματικότητα αποτελεί καλή επιλογή επαγγελματικής σταδιοδρομίας...



70% δηλώνει ότι οι επιτυχημένοι επιχειρηματίες αντιμετωπίζονται με σεβασμό και καταξίωση στη χώρα...



Πηγή: GEM, Επεξεργασία στοιχείων: IOBE

Ενίσχυση προβολής επιτυχημένων περιπτώσεων επιχειρηματιών από τα ΜΜΕ...αν και από τις χαμηλότερες επιδόσεις στην Ευρώπη Η διστακτικότητα απέναντι στην επιχειρηματικότητα δεν συνδέεται με αρνητικές προδιαθέσεις για επαγγελματική επιλογή: δεν είναι «αρνητές» των προοπτικών της επιχειρηματικής σταδιοδρομίας, απλώς κρίνουν ότι δεν είναι μια επιλογή για όλους.

Επιχειρηματικότητα και πανδημία

Επίδραση της πανδημίας



Μείωση του εισοδήματος των πολιτών λόγω της πανδημίας

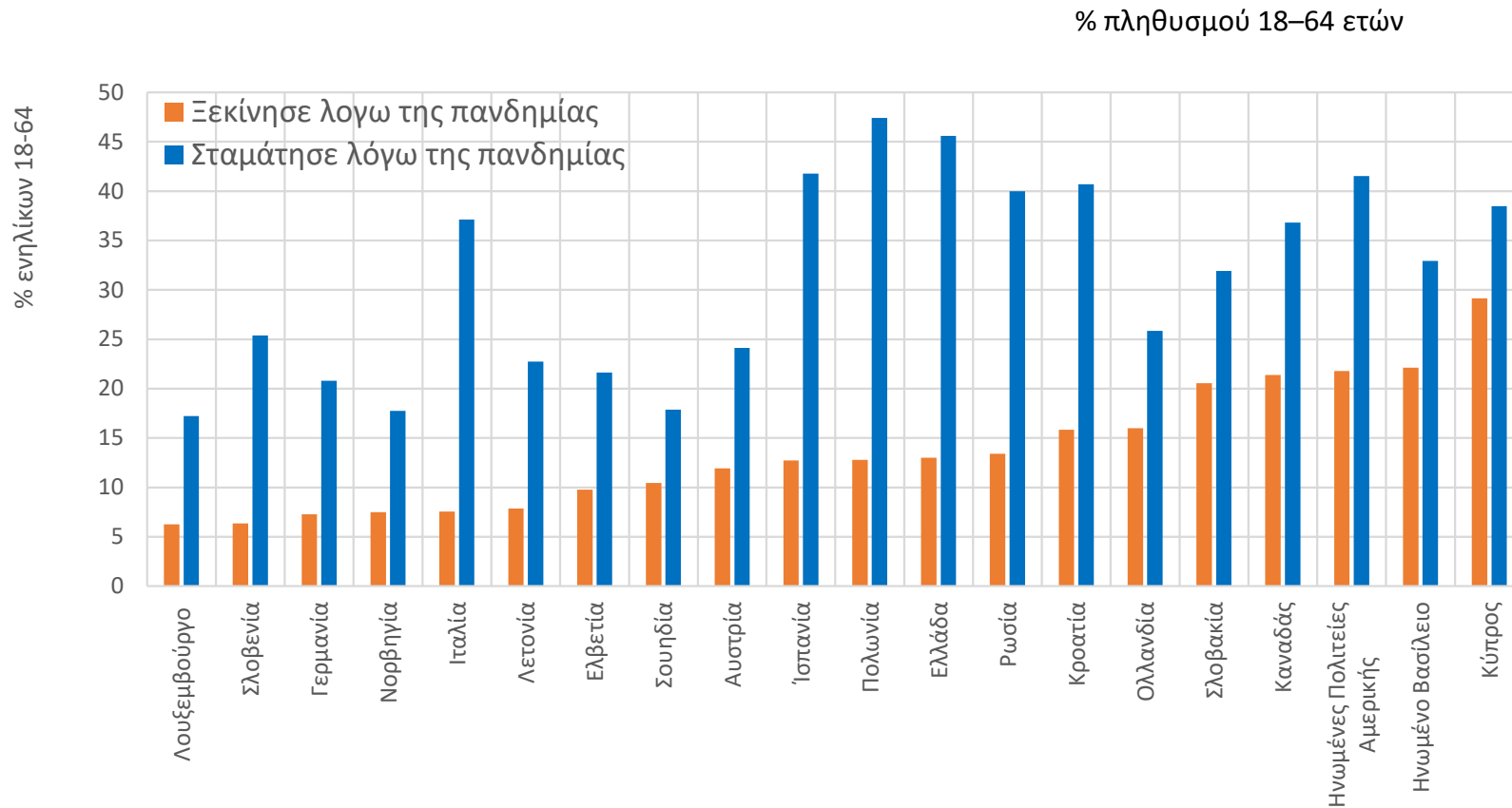
Επίδραση της πανδημίας στο εισόδημα των νοικοκυριών

% πληθυσμού 18–64 ετών

	Ισχυρή Μείωση	Σχετική Μείωση	Αμελητέα Μεταβολή	Σχετική Αύξηση	Ισχυρή Αύξηση
Ελλάδα	26	29,1	43,9	0,7	0,3
Πολωνία	21,7	33,9	42,2	2	0,2
Ρωσία	19,2	42	36,3	2	0,5
Κύπρος	17,1	26,6	54,8	1,2	0,3
Ισπανία	15,6	27,1	55,1	1,9	0,2
Ηνωμένο Βασίλειο	13,2	25,3	56,3	4,2	1,1
Κροατία	12,8	26,9	43,3	14,7	2,3
Σλοβακία	12,5	38	45,9	2,9	0,8
Λετονία	12,4	23,7	61,7	1,7	0,4
Ιταλία	12,3	39,4	47,3	1	0
Σλοβενία	10,5	34,2	48,6	6,2	0,5
Ελβετία	10,2	29,8	56,9	2,8	0,3
Γερμανία	8,2	21,5	63,1	5,9	1,3
Αυστρία	7,4	24,9	60,8	6,4	0,5
Λουξεμβούργο	6,5	19,8	68,8	4,4	0,5
Ολλανδία	6,5	15	74	3,6	0,9
Σουηδία	4,6	19,1	66,7	8	1,6
Νορβηγία	3,6	15,2	72,7	7,4	1,1
Ισραήλ	0	42,2	24,6	30,1	3,1
<i>Μέσος όρος</i>	<i>11,6</i>	<i>28,1</i>	<i>53,8</i>	<i>5,6</i>	<i>0,8</i>



Γνωριμία με επιχειρηματίες που ξεκίνησαν / σταμάτησαν λόγω πανδημίας



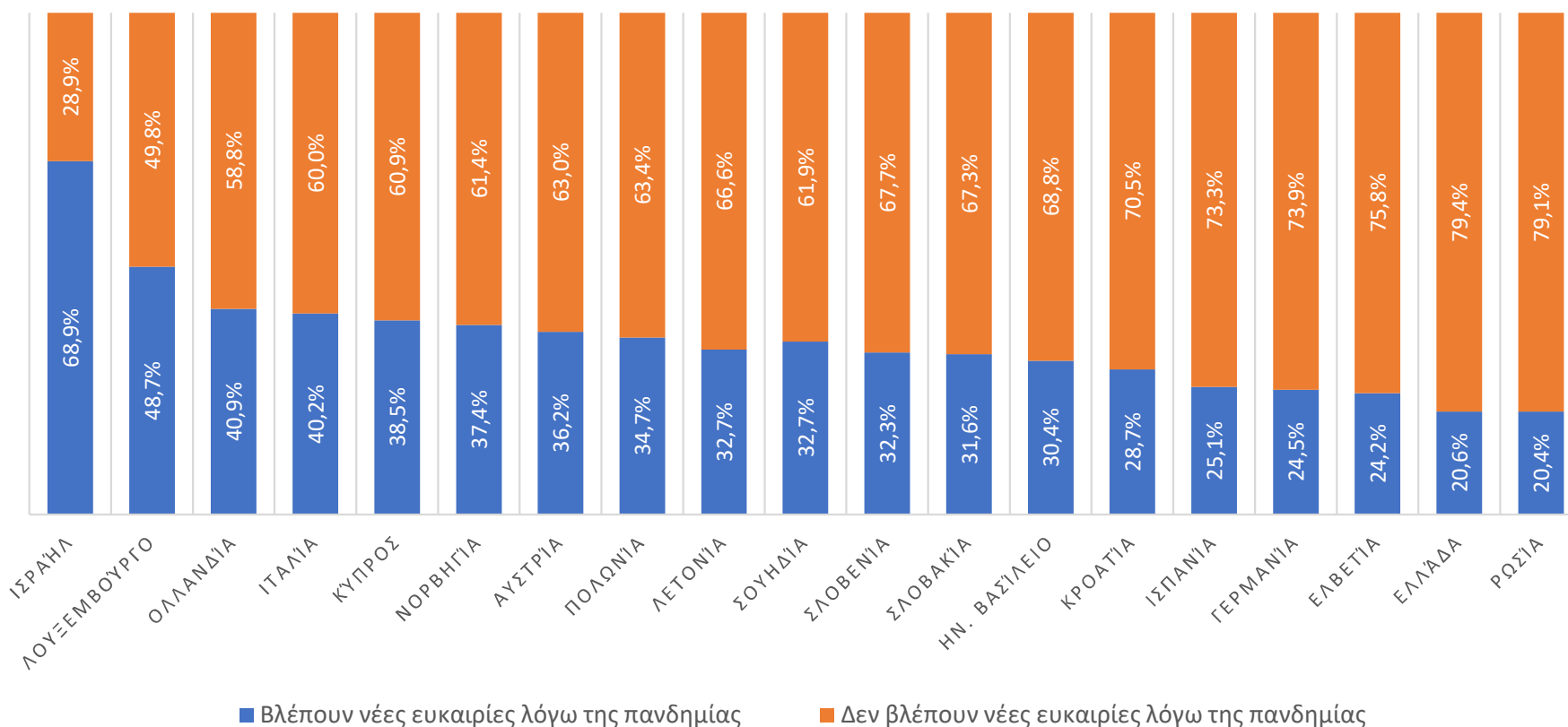
Διάχυτη η αίσθηση για κλείσιμο, αλλά ένα σημαντικό 13% δηλώνει ότι γνωρίζει κάποιον που ξεκίνησε λόγω της πανδημίας



Μόλις το 20% των επιχειρηματιών στην Ελλάδα «βλέπουν» ευκαιρίες λόγω της πανδημίας...

Ποσοστό των επιχειρηματιών αρχικών σταδίων που «βλέπουν»/ δεν βλέπουν ευκαιρίες λόγω της πανδημίας και το αντίθετο

% επί των επιχειρηματιών αρχικών σταδίων



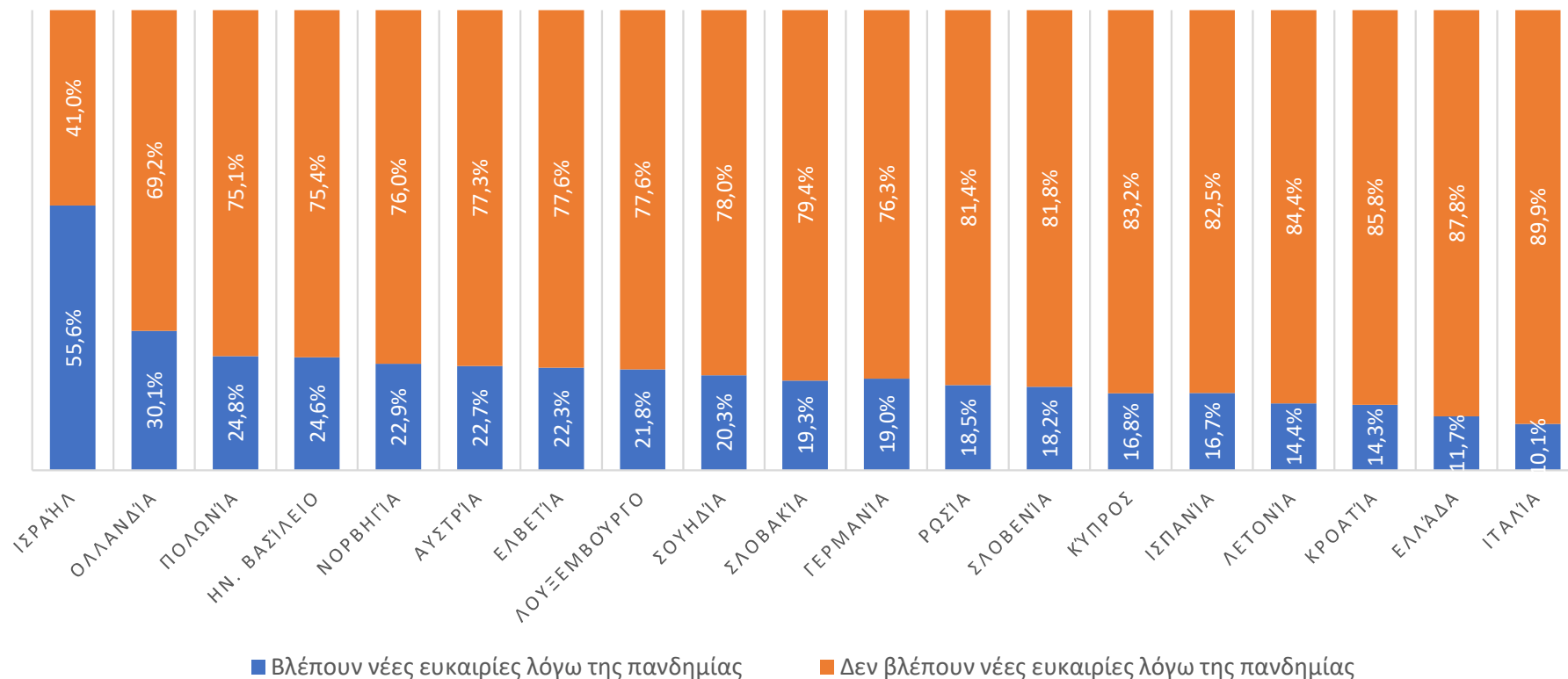
Πηγή: GEM, Entrepreneurship Monitor, Επεξεργασία στοιχείων: IOBE



Ακόμα χαμηλότερα στους καθιερωμένους επιχειρηματίες

Ποσοστό επί της Καθιερωμένης επιχειρηματικότητας εκείνων που βλέπουν ευκαιρίες λόγω της πανδημίας και το αντίθετο

% επί των καθιερωμένων

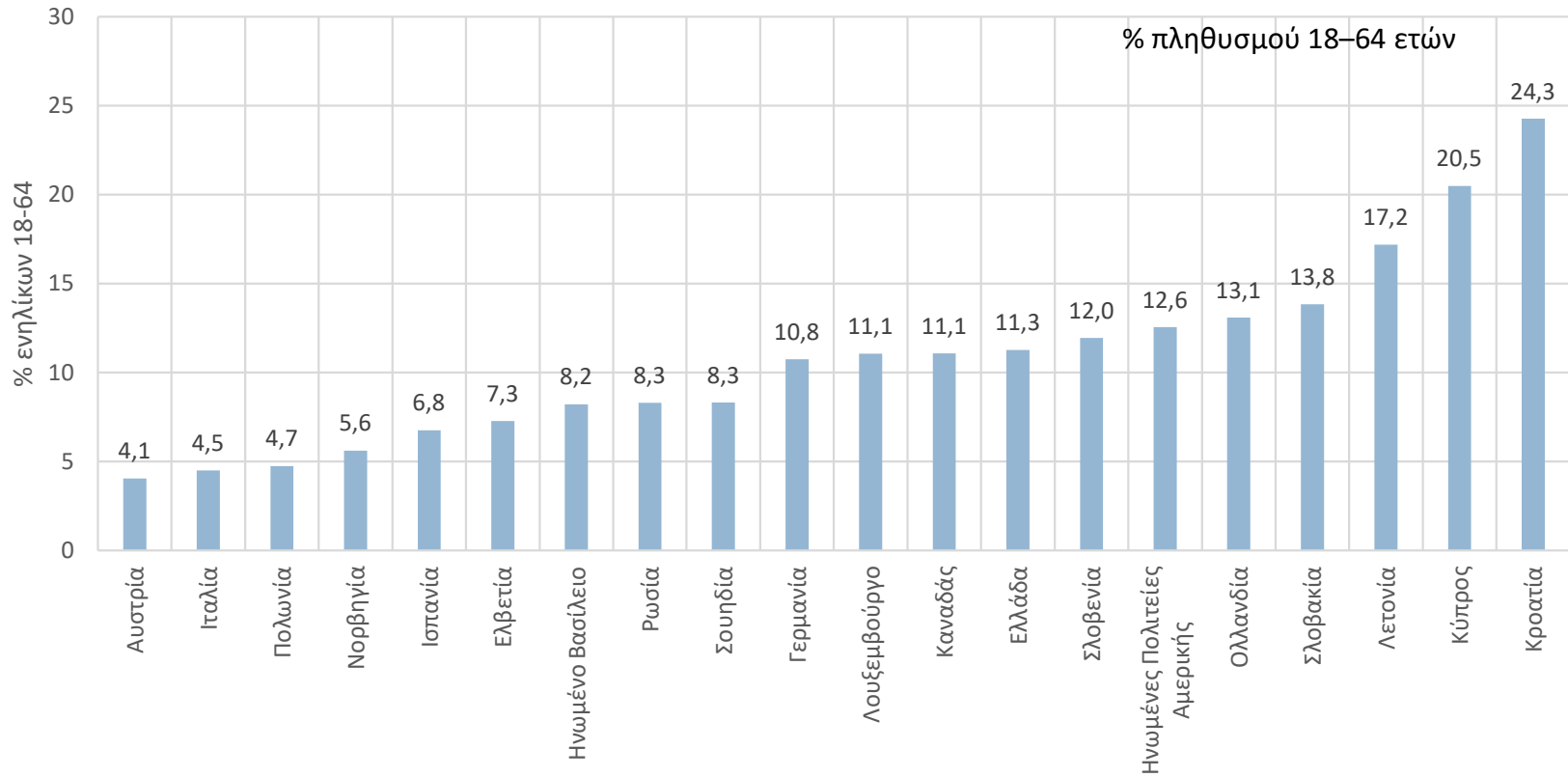


Πηγή: GEM, Entrepreneurship Monitor, Επεξεργασία στοιχείων: IOBE



Πάντως αρραγής η πρόθεση για έναρξη επιχείρησης

“Αναμένεις να ξεκινήσεις μια επιχείρηση στα επόμενα 3 χρόνια;”



Πηγή: GEM, Entrepreneurship Monitor, Επεξεργασία στοιχείων: IOBE



ΣΥΝΟΠΤΙΚΑ ...

Θετικά (+)

- Διατήρηση σε υψηλό επίπεδο της επιχειρηματικότητας αρχικών σταδίων και καθιερωμένης
- Αριθμητική υπεροχή νέων επιχειρηματιών έναντι επίδοξων (δυσνητικών επιχειρηματιών)
- Καλύτερες επιδόσεις σε εξωστρέφεια και καινοτομία των νέων εγχειρημάτων
- Ήπια επίδραση πανδημίας στη διακοπή λειτουργίας επιχειρήσεων
- Διατήρηση της αυτοπεποίθησης του πληθυσμού σχετικά με τις γνώσεις / ικανότητες για επιχειρηματική δραστηριοποίηση.
- Σταθερή συμμετοχή στην επιχειρηματικότητα ατόμων με υψηλότερο μορφωτικό επίπεδο
- Βελτιωμένη αξιολόγηση της επιχειρηματικότητας ως επαγγελματικής επιλογής και κοινωνικού status από την ελληνική κοινωνία

Αρνητικά (-)

- Μείωση γυναικείας επιχειρηματικότητας
- Υποχώρηση αριθμού άτυπων επενδυτών
- Περιορισμένη προσφορά θέσεων εργασίας από τα νέα εγχειρήματα, τόσο κατά την έναρξη, όσο και σε βάθος πενταετίας σε περίπτωση που το εγχείρημα επιβιώσει
- (Οριακή) υποχώρηση των εγχειρημάτων στον πρωτογενή τομέα και στην μεταποίηση
- Μεγαλύτερες δυσκολίες στην έναρξη μιας επιχείρησης, αλλά και περιορισμένες ευκαιρίες στο περιβάλλον
- Υψηλά ο φόβος της αποτυχίας ως ανασταλτικός παράγοντας επιχειρηματικής δραστηριοποίησης

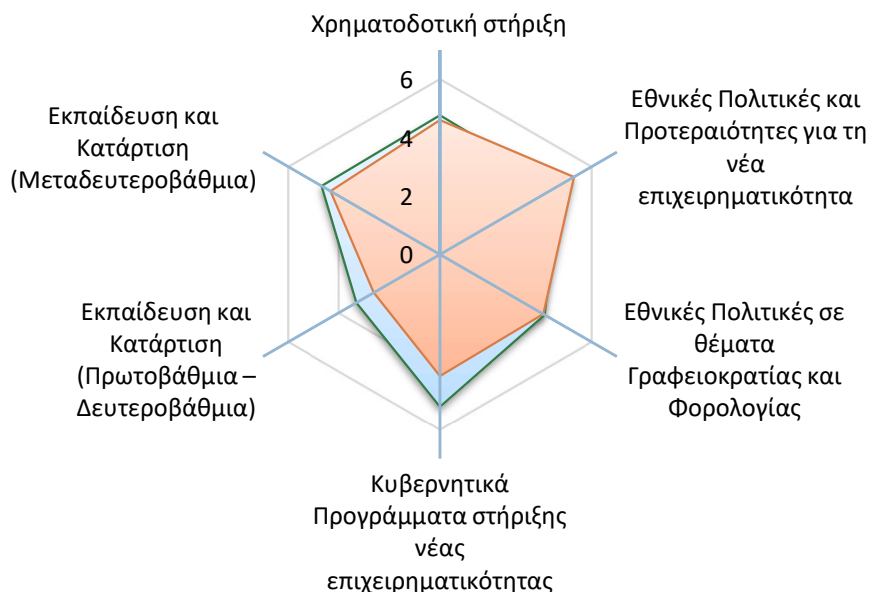
Η έρευνα των εμπειρογνωμόνων

*ΤΟ ΕΓΧΩΡΙΟ ΕΠΙΧΕΙΡΗΜΑΤΙΚΟ ΠΕΡΙΒΑΛΛΟΝ:
Η ΕΡΕΥΝΑ ΤΩΝ ΕΘΝΙΚΩΝ ΕΜΠΕΙΡΟΓΝΩΜΟΝΩΝ*

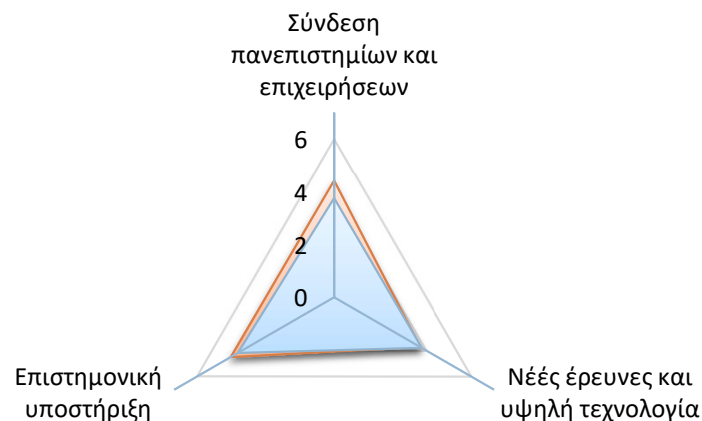


Υστερούν ελαφρώς οι επιδόσεις της Ελλάδας σε όλες σχεδόν τις εξεταζόμενες διαστάσεις

■ Ευρώπη & Β. Αμερική ■ Ελλάδα



Στον τομέα της διασύνδεσης πανεπιστημίων και επιχειρήσεων συγκλίνουν οι επιδόσεις της Ελλάδας με αυτές άλλων χωρών



Μεγαλύτερες υστερήσεις σε Εκπαίδευση, καθώς και Κυβερνητικά Προγράμματα

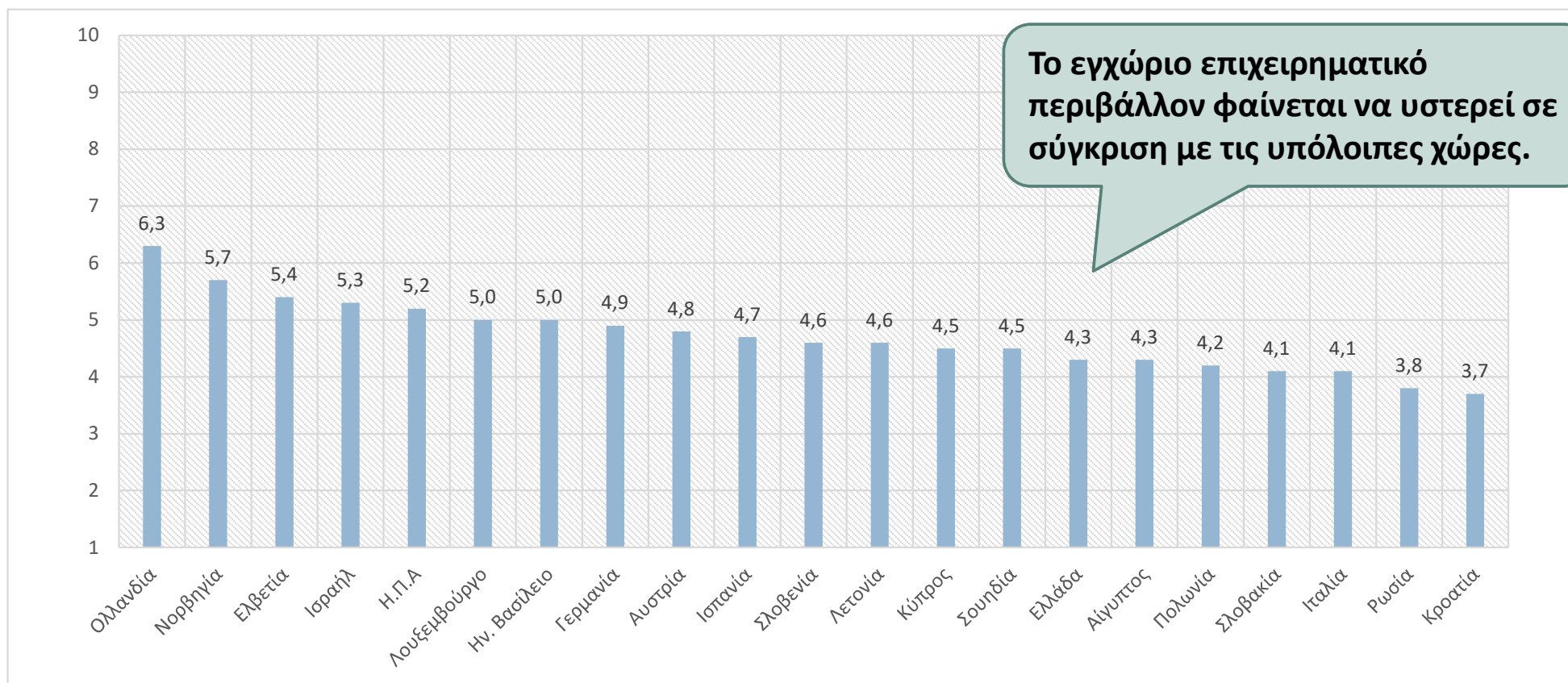
Πηγή: Global Entrepreneurship Monitor, National Experts Survey, 2020, Επεξεργασία στοιχείων: IOBE

■ Ευρώπη & Β. Αμερική ■ Ελλάδα

Αν και οι επιδόσεις υστερούν εμφανίζουν μια μικρή βελτίωση σε σχέση με το 2019 στις πολιτικές για τη στήριξη της επιχειρηματικότητας, σε θέματα μείωσης γραφειοκρατίας και συνεκτικότητας φορολογικής πολιτικής για νέες επιχειρήσεις, αλλά και σε δείκτες που αφορούν κυβερνητικά προγράμματα στήριξης της νέας επιχειρηματικότητας



Δείκτης Εθνικού Πλαισίου Επιχειρηματικότητας*



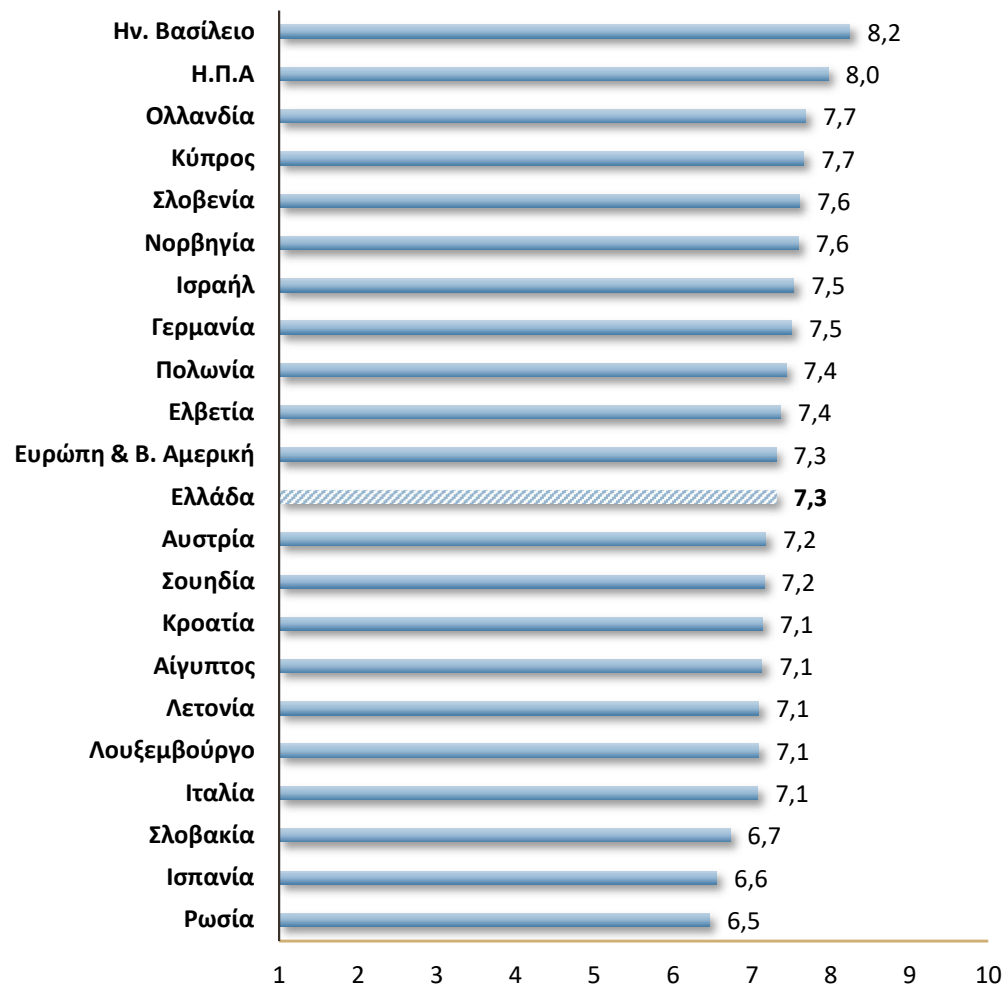
Πηγή: Global Entrepreneurship Monitor, National Experts Survey, 2020, Επεξεργασία στοιχείων: IOBE

*Ο Δείκτης στην κλίμακα από 1 έως 10 μετράει την αποτελεσματικότητα και την επάρκεια του επιχειρηματικού περιβάλλοντος.

Επιτακτική η ανάγκη για χρηματοδοτική στήριξη και στοχευμένες στρατηγικές και δράσεις που θα ενθαρρύνουν και θα στηρίζουν την επιχειρηματικότητα στη χώρα



Ευελιξία στους νέους τρόπους λειτουργίας των επιχειρήσεων λόγω της υγειονομικής κρίσης

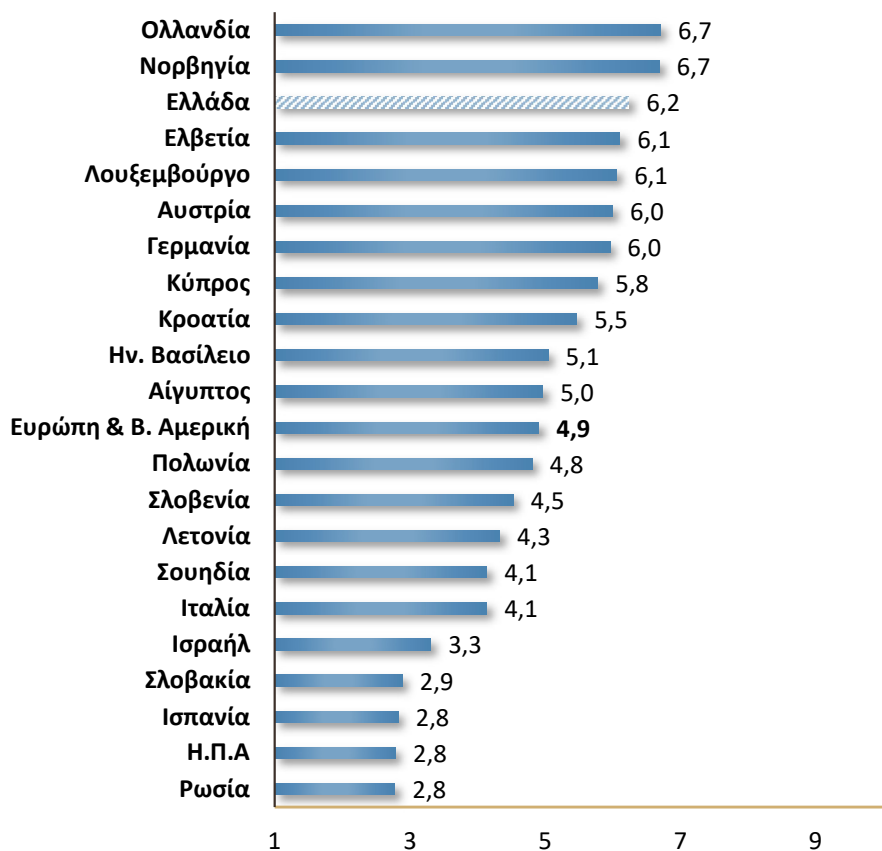


- Η Ελλάδα, (μέσος όρος 7,3) στη μέση της κατάταξης, ως προς την υιοθέτηση νέων τρόπων λειτουργίας επιχειρήσεων λόγω της υγειονομικής κρίσης
- Η επιβολή μέτρων περιορισμού ανάγκασε τις επιχειρήσεις να προσαρμοστούν στη νέα πραγματικότητα, με νέους τρόπους λειτουργίας, όπως
 - Τηλεργασία
 - Τροποποιήσεις προϊόντων και υπηρεσιών
 - Νέα προϊόντα – επέκταση δραστηριοτήτων
 - Ψηφιοποιημένες υπηρεσίες
 - Υψηλή χρήση μέσων τηλεπικοινωνίαςΣτις οποίες ανταποκρίθηκαν!

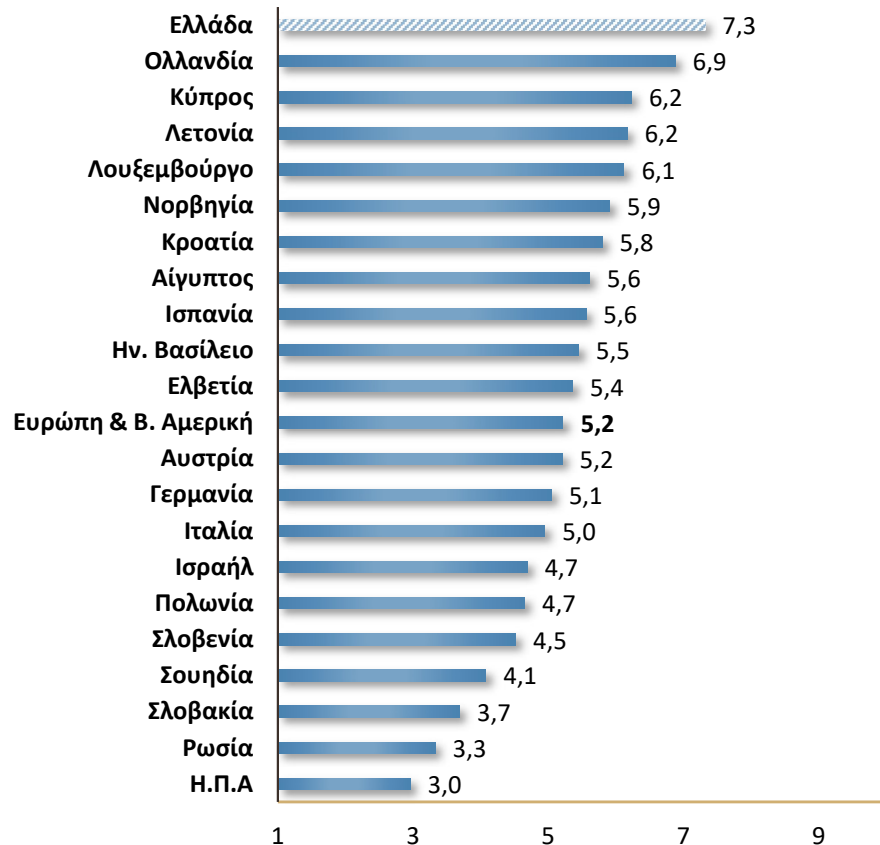


Σημαντική προσαρμογή στη νέα πραγματικότητα, με κυβερνητικά μέτρα αποφυγής μαζικής διακοπής λειτουργίας επιχειρήσεων, προστασίας εργαζομένων και πελατών, καθώς και με ψηφιοποίηση διαδικασιών

Η Ελλάδα (6,2) καταγράφει μία από τις υψηλότερες επιδόσεις στα κυβερνητικά μέτρα για προστασία από την πανδημία



Η Ελλάδα με μέσο όρο 7,3 καταλαμβάνει την πρώτη θέση ως προς τη ψηφιοποίηση θεσμικών διαδικασιών.





Σημαντικές αλλαγές το 2020 λόγω της πανδημικής κρίσης. Παραμένουν, ωστόσο οι αδυναμίες του εγχώριου επιχειρηματικού περιβάλλοντος.

Θετικά ευρήματα:

- Υψηλή προσαρμοστικότητα των επιχειρήσεων στη νέα πραγματικότητα
- Αποτελεσματικά τα κυβερνητικά μέτρα για την προσαρμογή στη νέα οικονομική πραγματικότητα
- Βελτίωση σε θέματα **επάρκειας πολιτικών για τη μείωση της γραφειοκρατίας και τη συνεκτικότητα της φορολογικής πολιτικής για τις νέες επιχειρήσεις**
- **Σημαντικές δράσεις για την τόνωση της επιχειρηματικότητας στη χώρα με στόχους:**
 - Βελτίωση οικονομικού κλίματος, μέσα από τη σταθερότητα του φορολογικού συστήματος, και θεσμικού και ρυθμιστικού πλαισίου
 - Εξάλειψη της γραφειοκρατίας με την υιοθέτηση ψηφιακών διαδικασιών, και γενικότερα τον εκσυγχρονισμό της δημόσιας διοίκησης και των αρμοδίων αρχών.
 - Ενθάρρυνση της επιχειρηματικότητας και την παροχή κινήτρων για την υλοποίηση νέων εγχειρημάτων. Την υιοθέτηση ενιαίας πολιτικής και στρατηγικής για την στήριξη της επιχειρηματικότητας, με δημόσια προγράμματα, ειδικές πρωτοβουλίες για νέους επιχειρηματίες, γυναίκες και άνεργους και σε περιφερειακό επίπεδο
 - Σύνδεση πανεπιστημίων και ερευνητικών κέντρων με τον επιχειρηματικό ιστό με στόχο τη διάχυση επιστημονικής πληροφόρησης, ανάπτυξης καινοτομίας και μεταφορά τεχνογνωσίας για την στήριξη νέων εγχειρημάτων υψηλής τεχνολογίας.
 - Ανάπτυξη εξειδικευμένου επιστημονικού ανθρώπινου δυναμικού με κατάλληλη επαγγελματική κατάρτιση για την υποστήριξη και ανάπτυξη προϊόντων και υπηρεσιών υψηλής τεχνολογίας.
 - Διάθεση σύγχρονων χρηματοοικονομικών εργαλείων για την παροχή χρηματοδοτικής στήριξης και ρευστότητας για την υλοποίηση υψηλής τεχνολογίας επενδύσεων.

Ειδικό Κεφάλαιο

*Ο ΡΟΛΟΣ ΤΩΝ ΞΕΝΩΝ ΑΜΕΣΩΝ ΕΠΕΝΔΥΣΕΩΝ ΣΤΗΝ
ΕΞΩΣΤΡΕΦΗ ΕΠΙΧΕΙΡΗΜΑΤΙΚΟΤΗΤΑ ΑΡΧΙΚΩΝ ΣΤΑΔΙΩΝ*



Στόχος, μεθοδολογία και θεωρητικά επιχειρήματα ειδικού θέματος

- Να διερευνηθεί ο ρόλος των ξένων άμεσων επενδύσεων (ΞΑΕ) που πραγματοποιούνται σε μια χώρα υποδοχής στην εξωστρέφεια των νέων επιχειρηματικών προσπαθειών που δραστηριοποιούνται στο τοπικό επιχειρηματικό περιβάλλον
- Για την υλοποίηση της συγκεκριμένης ανάλυσης
 - αξιοποιούνται πρόσφατα στοιχεία (για το 2020) σε επίπεδο χωρών συνδυαστικά από το GEM και από την Παγκόσμια Τράπεζα
 - και χρησιμοποιούνται οικονομετρικές παλινδρομήσεις με τη μέθοδο OLS
- Τα θεωρητικά επιχειρήματα κινούνται σε δύο βασικούς άξονες σύμφωνα με τους οποίους κατά την εισροή των ΞΑΕ σε μια χώρα υποδοχής
 - δημιουργούνται νέες επιχειρηματικές ευκαιρίες δηλαδή παρατηρείται το φαινόμενο της επίδρασης δημιουργίας ζήτησης «demand creation effect»,
 - παρεμποδίζεται η είσοδος νέων επιχειρήσεων λόγω του φαινομένου που προκαλεί η επίδραση των τεχνολογικών εμποδίων «technological barrier effect»



Βασικά συμπεράσματα ειδικού κεφαλαίου

- Η υλοποίηση ξένων άμεσων επενδύσεων σε μια χώρα υποδοχής φαίνεται να έχει ισχυρή θετική επίδραση στην εξωστρέφεια των νέων επιχειρηματικών πρωτοβουλιών στη χώρα αυτή.
 - Επιβεβαιώνεται πως οι ξένες άμεσες επενδύσεις συμβάλουν στη διάχυση γνώσης, τεχνολογίας, τεχνογνωσίας κλπ. στο τοπικό επιχειρηματικό περιβάλλον που δραστηριοποιούνται
 - Μέσω αυτού του καναλιού οι εγχώριες νέες επιχειρήσεις απολαμβάνουν θετικές εξωτερικότητες και ωθούνται στον εξαγωγικό προσανατολισμό.
- Η παρούσα ανάλυση υπογραμμίζει την ανάγκη δημιουργίας συνθηκών προσέλκυσης ξένων άμεσων επενδύσεων διότι μεταξύ άλλων συμβάλουν στην εξωστρέφεια της τοπικής επιχειρηματικότητας αρχικών σταδίων.
 - Οι συνθήκες αυτές μπορεί να συνδέονται με την αντιμετώπιση κρίσιμων ζητημάτων που έχουν εντοπισθεί σε αρκετές εκθέσεις επιχειρηματικότητας από εμπειρογνώμονες στο πλαίσιο της έρευνας NES που αφορούν τη γραφειοκρατία, τη φορολογία επιχειρήσεων, το θεσμικό πλαίσιο κλπ.



Ευχαριστώ για την προσοχή σας

Για την επικοινωνία

atsakanikas@iobe.gr

Πληροφορίες για το GEM:

www.gemconsortium.org

Η έκθεση του IOBE για την επιχειρηματικότητα είναι προσβάσιμη στο:

www.iobe.gr

