



Ετήσια Έκθεση Επιχειρηματικότητας 2019-2020:

Ισχυρή άνοδος της νέας επιχειρηματικότητας

Άγγελος Τσακανίκας, Αναπληρωτής Καθηγητής ΕΜΠ,
Επιστημονικός Υπεύθυνος Παρατηρητηρίου Επιχειρηματικότητας IOBE
Ευαγγελία Βαλαβανιώτη, Ερευνήτρια IOBE
Σοφία Σταυράκη, Ερευνήτρια IOBE

Παγκόσμιο Παρατηρητήριο Επιχειρηματικότητας GEM

Παρατηρητήριο Επιχειρηματικότητας
Ίδρυμα Οικονομικών Και Βιομηχανικών Ερευνών

Δεκέμβριος 2020

Με την υποστήριξη του



ATHEX
Χρηματιστήριο Αθηνών



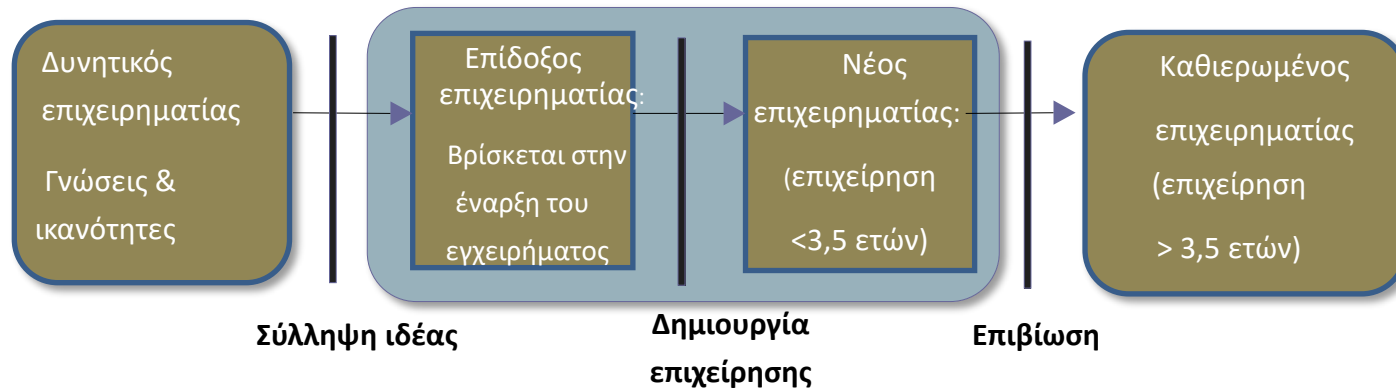
Το ερευνητικό πρόγραμμα GEM (Global Entrepreneurship Monitor)

- GEM: διεθνής ερευνητική κοινοπραξία από ερευνητικά ινστιτούτα και πανεπιστήμια από όλο τον κόσμο που ξεκίνησε το 1999: 50 χώρες το 2019
- Στόχοι έργου:
 1. Να μετρήσει το επίπεδο επιχειρηματικότητας σε μια χώρα και να εξηγήσει τις διαφορές που εμφανίζονται ανάμεσα στις εξεταζόμενες χώρες
 2. Να αποκαλύψει τους παράγοντες που οδηγούν σε ικανοποιητικά επίπεδα επιχειρηματικότητας
 3. Να προτείνει πολιτικές που μπορούν να ενισχύσουν τα επίπεδα επιχειρηματικότητας σε μια χώρα
- Η Ελλάδα συμμετέχει για **17η** συνεχή χρονιά από το 2003 μέσω του IOBE
 - Συστηματικότητα και επαναληπτικότητα έρευνας: ευρεία χρονοσειρά που επιτρέπει να διερευνηθεί δυναμικά και με ομογενοποιημένους δείκτες ο τρόπος με τον οποίο εξελίσσονται διάφορες πτυχές της επιχειρηματικής δραστηριότητας, λαμβάνοντας υπόψη εθνικές ιδιαιτερότητες.



Η επιχειρηματικότητα στο πλαίσιο του GEM

Επιχειρηματικότητα αρχικών σταδίων



Ατομικά χαρακτηριστικά

- Φύλο
- Ηλικία
- Κίνητρο

Οικοσύστημα

- Τομέας δραστηριοποίησης
- Ανταγωνισμός

Συνεισφορά

- Επιχειρηματική ανάπτυξη
- Καινοτομία
- Διεθνοποίηση

Επιχειρηματικότητα Αρχικών Σταδίων: μέχρι 3,5 έτη λειτουργίας

Καθιερωμένη Επιχειρηματικότητα: >3,5 έτη λειτουργίας



Επιχειρηματίας αρχικών σταδίων (επίδοξος / νέος)

Επίδοξοι Επιχειρηματίες

Άτομα ηλικίας 18-64 ετών που **κατά το τελευταίο 12-μηνο** είχαν ξεκινήσει κάποιες προκαταρτικές ενέργειες για την έναρξη ενός νέου εγχειρήματος (**συμπεριλαμβανομένης αυτοαπασχόλησης**), στο οποίο θα είναι ιδιοκτήτες είτε του συνόλου, ή κάποιου μέρους του.

- «Προκαταρτικές» Ενέργειες: συγκέντρωση κεφαλαίου, αναζήτηση χώρων εγκατάστασης και εξοπλισμού, σύνταξη επιχειρηματικού σχεδίου
- ΑΛΛΑ και όσοι/όσες έχουν προχωρήσει στην έναρξη λειτουργίας της επιχείρησης και έχουν ήδη πληρώσει μισθούς / έναν κύκλο εργασιών από αυτή τη δραστηριότητα, για όμως <3 μήνες

Νέοι Επιχειρηματίες

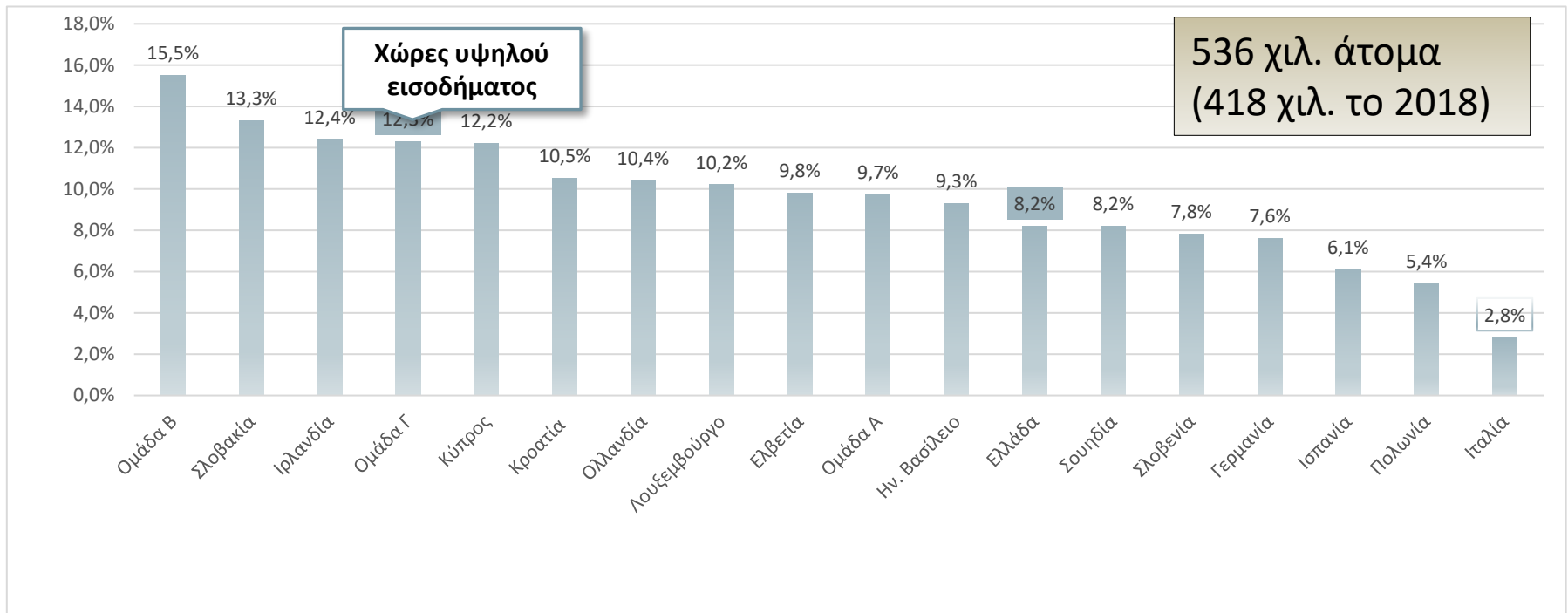
Άτομα ηλικίας 18-64 ετών που είναι ιδιοκτήτες – συμμετείχαν στην ιδιοκτησία ενός νέου εγχειρήματος / δραστηριότητας για το οποίο έχουν ήδη πληρώσει μισθούς και έχουν καταγράψει κύκλο εργασιών για τουλάχιστον τρεις, αλλά όχι περισσότερους από 42 μήνες (3,5 έτη).

Οι βασικοί δείκτες για την Επιχειρηματικότητα στην Ελλάδα το 2019...

Χαρακτηριστικά των Επιχειρηματιών Αρχικών Σταδίων



Το 8,2% του πληθυσμού βρισκόταν το 2019 στα αρχικά στάδια εκδήλωσης επιχειρηματικότητας



Πηγή: GEM, Επεξεργασία στοιχείων: IOBE

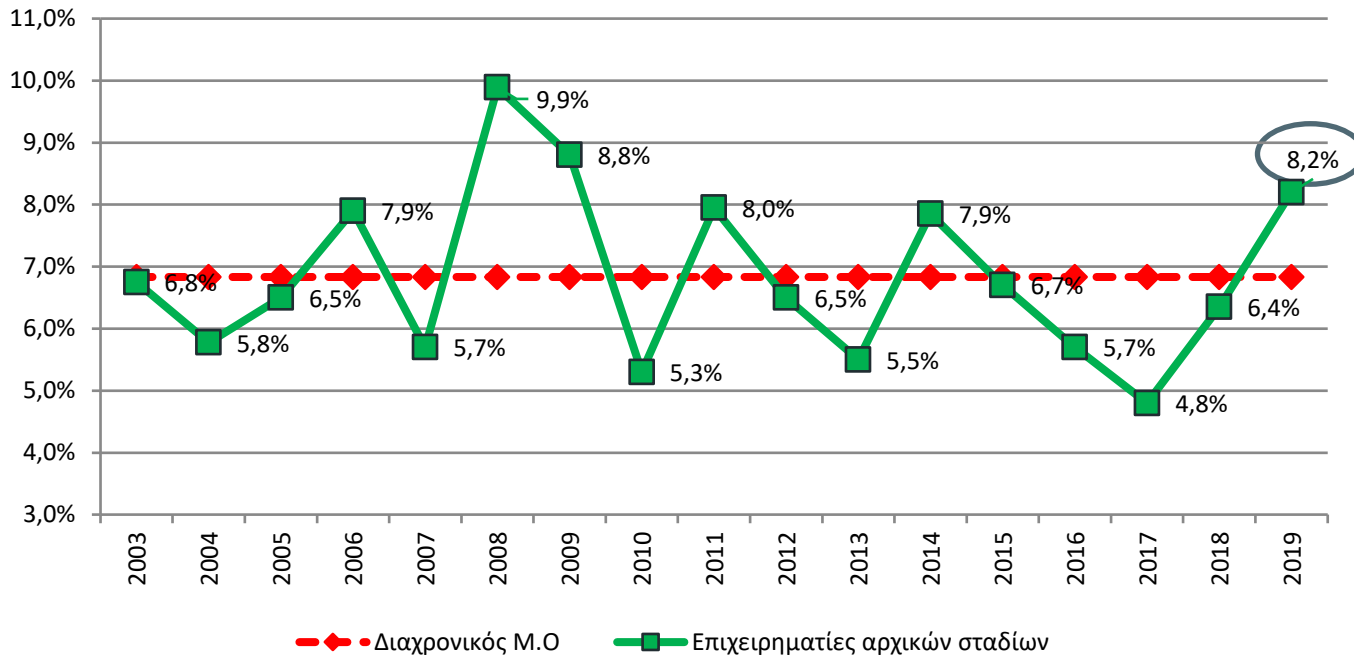
Από τις υψηλότερες επιδόσεις τα τελευταία χρόνια, αν και χαμηλότερη από το μ.ο «χωρών υψηλού εισοδήματος»

- Βελτιωμένο κλίμα, προσδοκίες για ανάπτυξη της οικονομίας που επέτρεψαν το 2019 σε μεγαλύτερα τμήματα του πληθυσμού να συμμετάσχουν στην επιχειρηματικότητα.
- ...παρά την αύξηση προσφοράς εξαρτημένης εργασίας (+4,6%, 118 χιλ. θέσεις εργασίας)

Ομάδα Α: Χώρες χαμηλού εισοδήματος, Ομάδα Β: Χώρες μεσαίου εισοδήματος, Ομάδα Γ: Χώρες υψηλού εισοδήματος



2^η συνεχή χρονιά ενίσχυσης του δείκτη μετά το 2014



44% επιχειρηματιών αρχικών σταδίων είναι όντως νέοι επιχειρηματίες (33% το 2018)
Άρα περισσότεροι νέοι

Πηγή: GEM, Επεξεργασία στοιχείων: IOBE

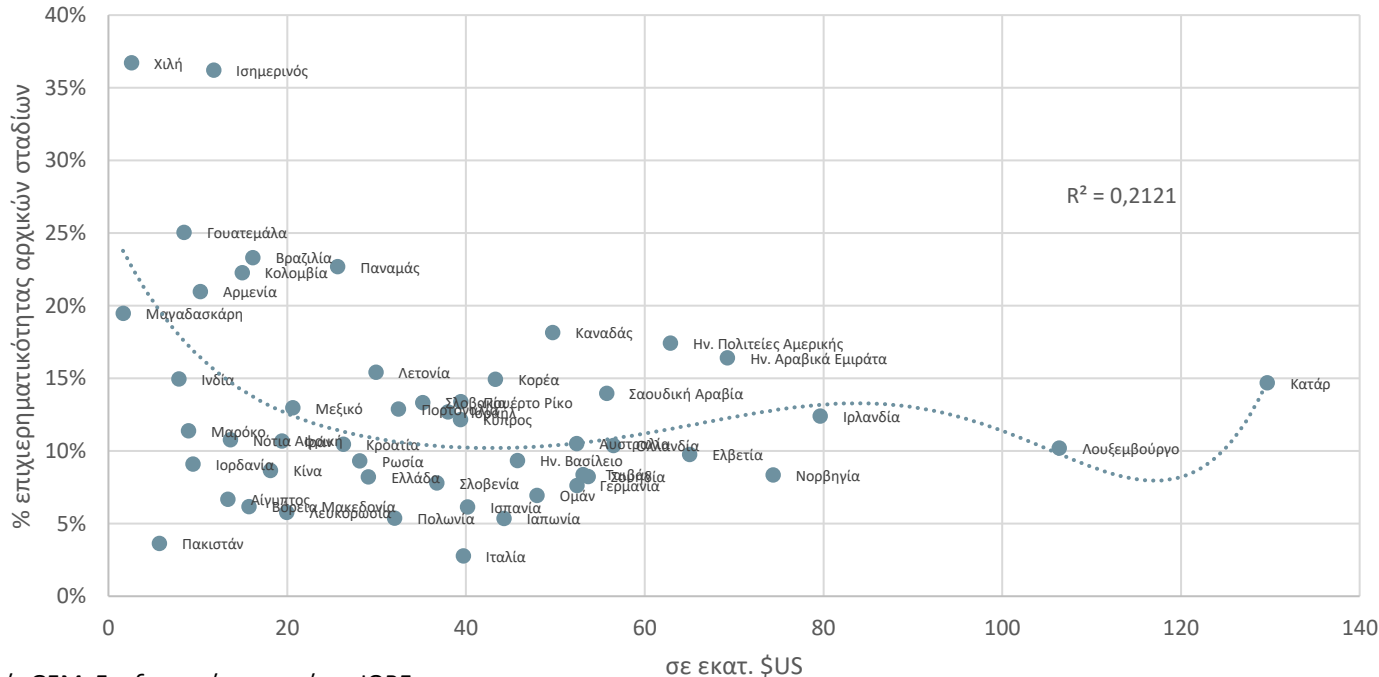
- Βελτίωση οικονομικού κλίματος, άμβλυση αβεβαιοτήτων, αναπτυξιακή δυναμική, πριν προφανώς την έλευση της πανδημικής κρίσης
- Η άνοδος τροφοδοτείται κυρίως από γυναίκες

Πρώτη εκτίμηση για το 2020: διατηρείται η δυναμική νέων εγχειρημάτων, παρά τα προβλήματα λόγω COVID, όμως ενισχύεται η διακοπή / αναστολή λειτουργίας



ΑΕΠ και επιχειρηματικότητα αρχικών σταδίων

ΑΕΠ κατά κεφαλή σε εκατ.USD (2018)



Πηγή: GEM, Επεξεργασία στοιχείων: IOBE

1. Χαμηλό ΑΕΠ --> υψηλή επιχειρηματικότητα

2. Περισσότερες ευρωπαϊκές κάτω από το «κύμα».

3. Κορέα - Καναδάς - ΗΠΑ πάνω από το «κύμα» λόγω καλύτερων υποδομών και επιχειρηματικού περιβάλλοντος

4. Κινητικότητα επιχειρηματικότητας σε Λατινική Αμερική

- Χώρες υψηλού εισοδήματος: Πιο εύκολη για επίδοξους επιχειρηματίες η πρόσβαση σε χρηματοοικονομικούς πόρους και εργαλεία απαραίτητα για την υλοποίηση ενός νέου εγχειρήματος.
- Χώρες χαμηλού εισοδήματος: Ισχυρότερο κίνητρο η ανάγκη λόγω έλλειψης εναλλακτικών πηγών εισοδήματος.
- **Συμπέρασμα:** Οι χώρες υψηλού εισοδήματος τείνουν να έχουν χαμηλότερα επίπεδα επιχειρηματικότητας αρχικών σταδίων, ενώ στις χώρες χαμηλού εισοδήματος μπορεί ανάλογα με την ένταση των παραπάνω παραγόντων, ο δείκτης να κινείται από πολύ χαμηλά έως πολύ υψηλά, σε συνδυασμό και με την ευκολία έναρξης και ανάπτυξης επιχειρήσεων σε κάθε χώρα



Έτσι συνολικά ένα 22,2% του πληθυσμού (1,4 εκατ. άτομα) ασχολείται με την επιχειρηματικότητα...

	Επίδοχοι επιχειρηματίες	Νέοι επιχειρηματίες	Επιχειρηματικότητα αρχικών σταδίων	Καθιερωμένοι επιχειρηματίες	Συνολική επιχειρηματική δραστηριότητα
Β. Μακεδονία	2,1	4,2	6,2	8,0	14,1
Γερμανία	5,3	2,6	7,6	5,2	12,5
Ελβετία	6,2	3,7	9,8	11,6	20,9
Ελλάδα	4,6	3,8	8,2	14,3	22,2
Ην. Βασίλειο	6,5	3,1	9,3	8,2	16,8
Ιρλανδία	8,4	4,3	12,4	6,6	18,5
Ισπανία	2,4	3,8	6,1	6,3	12,4
Ισραήλ	8,8	4,2	12,7	5,4	17,6
Ιταλία	1,2	1,6	2,8	4,7	7,4
Κροατία	7,0	3,5	10,5	3,6	13,9
Κύπρος	7,9	4,6	12,2	10,1	21,5
Λευκορωσία	3,0	2,8	5,8	2,7	8,4
Λετονία	10,5	5,3	15,4	12,9	27,3
Λουξεμβούργο	7,2	3,4	10,2	4,7	14,1
Ολλανδία	5,6	4,8	10,4	10,8	20,7
Πολωνία	3,6	1,8	5,4	12,8	18,1
Πορτογαλία	6,9	6,0	12,9	11,0	23,2
Ρωσία	4,5	4,8	9,3	5,1	14,3
Σλοβακία	9,2	4,2	13,3	5,9	18,9
Σλοβενία	4,4	3,6	7,8	8,5	15,9
Σουηδία	5,1	3,3	8,2	4,9	12,7
Ομάδα Α	5,4	4,5	9,7	8,0	17,4
Ομάδα Β	9,1	6,8	15,5	8,3	23,1
Ομάδα Γ	7,8	4,7	12,3	7,5	19,3

Υψηλές επιδόσεις στον δείκτη καθιερωμένης επιχειρηματικότητας λόγω ισχυρής παρουσίας της αυτοαπασχόλησης και μικροεπιχειρηματικότητας, που κυριαρχούν στη δομή του ελληνικού παραγωγικού συστήματος

Ομάδα Α: Χώρες χαμηλού εισοδήματος, Ομάδα Β: μεσαίου εισοδήματος, Ομάδα Γ: υψηλού εισοδήματος



Διακοπή / αναστολή επιχειρηματικής δραστηριότητας

- Μόλις ένα 2,0% του πληθυσμού (από 2,8% το 2018) περίπου 130 χιλιάδες άτομα διέκοψε ή ανέστειλε την επιχειρηματική του δραστηριότητα το 2019 (2,9% στις χώρες υψηλού εισοδήματος από 2,5% το 2018)
 - *Μεγαλύτερη εισροή νέων εγχειρημάτων, άρα θετικό ισοζύγιο: Ακόμη θετικότερο αν αυτά που «κλείνουν» είναι χαμηλότερης προστιθέμενης αξίας και ποιότητας από αυτά που «ανοίγουν»*
- Βασικότερος λόγος: έλλειψη κερδοφορίας (38%) και η γραφειοκρατία (16%)

Πολιτικές για την επιχειρηματικότητα: δεν αρκεί η ποσοτική ενίσχυση της επιχειρηματικότητας καθώς υψηλές επιδόσεις σε νεοφυείς επιχειρήσεις δε σημαίνει αυτόματα και βιώσιμη επιχειρηματικότητα

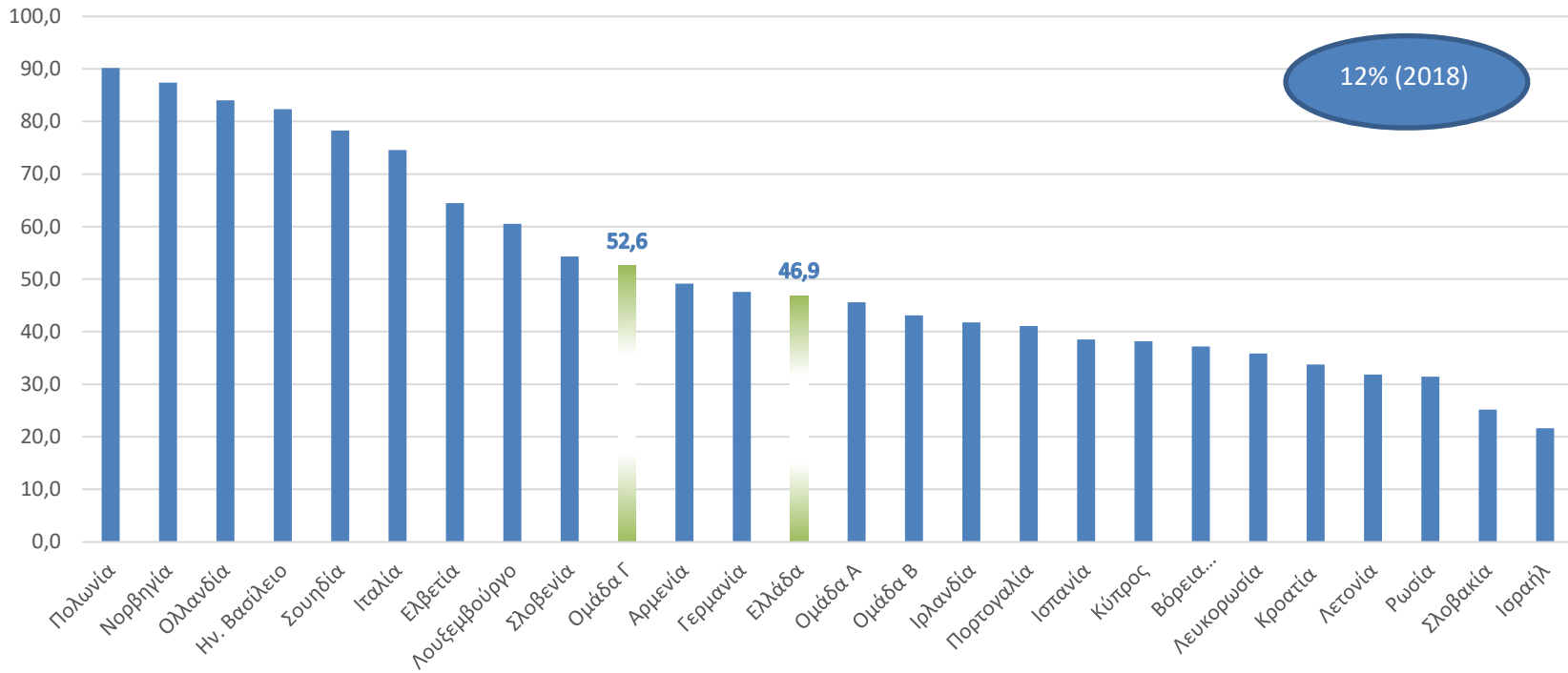
Αντίθετα, μπορεί να δημιουργούνται λιγότερες επιχειρήσεις σε μια οικονομία, αλλά με ποιοτικότερα χαρακτηριστικά και μεγαλύτερο πολλαπλασιαστικό αποτέλεσμα

Έμφαση στην επιχειρηματικότητα έντασης γνώσης, την καινοτόμο επιχειρηματικότητα με χαρακτηριστικά καινοτομίας – εξωστρέφειας και προστιθέμενης αξίας και μεγαλύτερο πολλαπλασιαστικό αποτέλεσμα στην οικονομία



Περιορίστηκαν οι δυσκολίες στην ίδρυση μιας επιχείρησης

Ευκολία ίδρυσης μιας επιχείρησης (% πληθυσμού ηλικίας 18-64 ετών, 2019)



Πηγή: GEM, Επεξεργασία στοιχείων: IOBE

Ομάδα Α: Χώρες χαμηλού εισοδήματος, Ομάδα Β: Χώρες μεσαίου εισοδήματος, Ομάδα Γ: Χώρες υψηλού εισοδήματος

Όμως σύμφωνα με Doing Business (World bank) για την ευκολία στο επιχειρείν η Ελλάδα το 2019 καταλαμβάνει την 72^η θέση ανάμεσα σε 190 χώρες.



Κίνητρα επιχειρηματικής δραστηριοποίησης

Μέχρι και το 2018 διακρίνονταν δύο είδη κινήτρων:

α) *επιχειρηματικότητα ευκαιρίας*: κυρίως αξιοποίηση μιας ευκαιρίας η οποία προκρίνεται ικανή είτε να οδηγήσει σε αύξηση του εισοδήματος, είτε να προσφέρει εργασιακή ανεξαρτησία

β) *επιχειρηματικότητα ανάγκης*: ανάληψη επιχειρηματικής πρωτοβουλίας λόγω έλλειψης άλλων επιλογών εργασίας, δυσαρέσκειας με υπάρχουσα απασχόληση, φόβου για πιθανή απόλυση βραχυπρόθεσμα, ή απλώς για λόγους διατήρησης του εισοδήματός του, το οποίο «απειλείται» με συρρίκνωση.

Από το 2019... η αξιολόγηση των κινήτρων γίνεται πιο περιγραφική ώστε να προσεγγιστεί καλύτερα η πραγματική κινητροδότηση των ατόμων σε μία οικονομία (και όχι αμοιβαία αποκλειόμενη).

- Μια «ιδεαλιστική» προσέγγιση: σχετίζεται με το κίνητρο του «να κάνω τη διαφορά στον κόσμο».
- Μια «ματεριαλιστική»: ανάγκη μεγαλύτερου εισοδήματος και πλούτου
- Μια «πραγματιστική»: ανάγκη εύρεσης εργασίας επειδή «οι δουλειές είναι λίγες».
- Μια «παραδοσιακή»: συνέχιση μιας οικογενειακής επιχείρησης / παράδοσης.



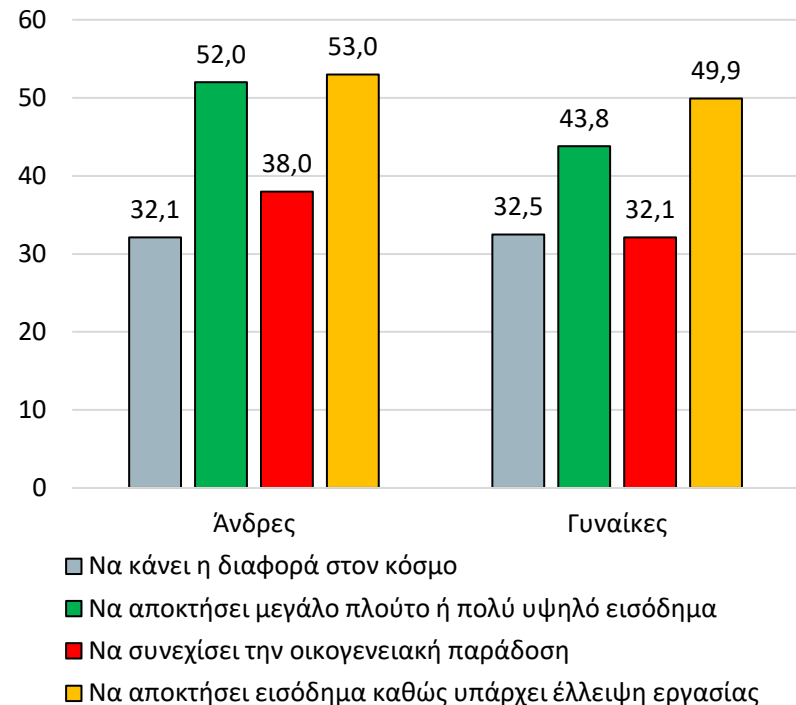
Βιοπορισμός και ενίσχυση εισοδήματος

% επί των επιχειρηματιών αρχικών σταδίων

	«Να κάνω τη διαφορά στον κόσμο»	Δημιουργία μεγαλύτερου εισοδήματος	Συνέχιση οικογενειακής παράδοσης	Βιοπορισμός, καθώς οι «δουλειές» είναι λίγες
Ελλάδα	32,3	48,2	35,3	51,6
Χώρες χαμηλού εισοδήματος	42,4	52,7	46,5	54,2
Χώρες μεσαίου εισοδήματος	47,3	59,7	36,8	81,9
Χώρες υψηλού εισοδήματος	45,6	51,7	32,3	54,2

- **Βασικό κίνητρο:** ένας συνδυασμός παραγόντων που συνδέονται με τη βελτίωση του βιοτικού επιπέδου του ατόμου και δυσарέσκεια από το τρέχον επίπεδο αμοιβών (σε θέσεις εξαρτημένης εργασίας)

Κίνητρα επιχειρηματικότητας



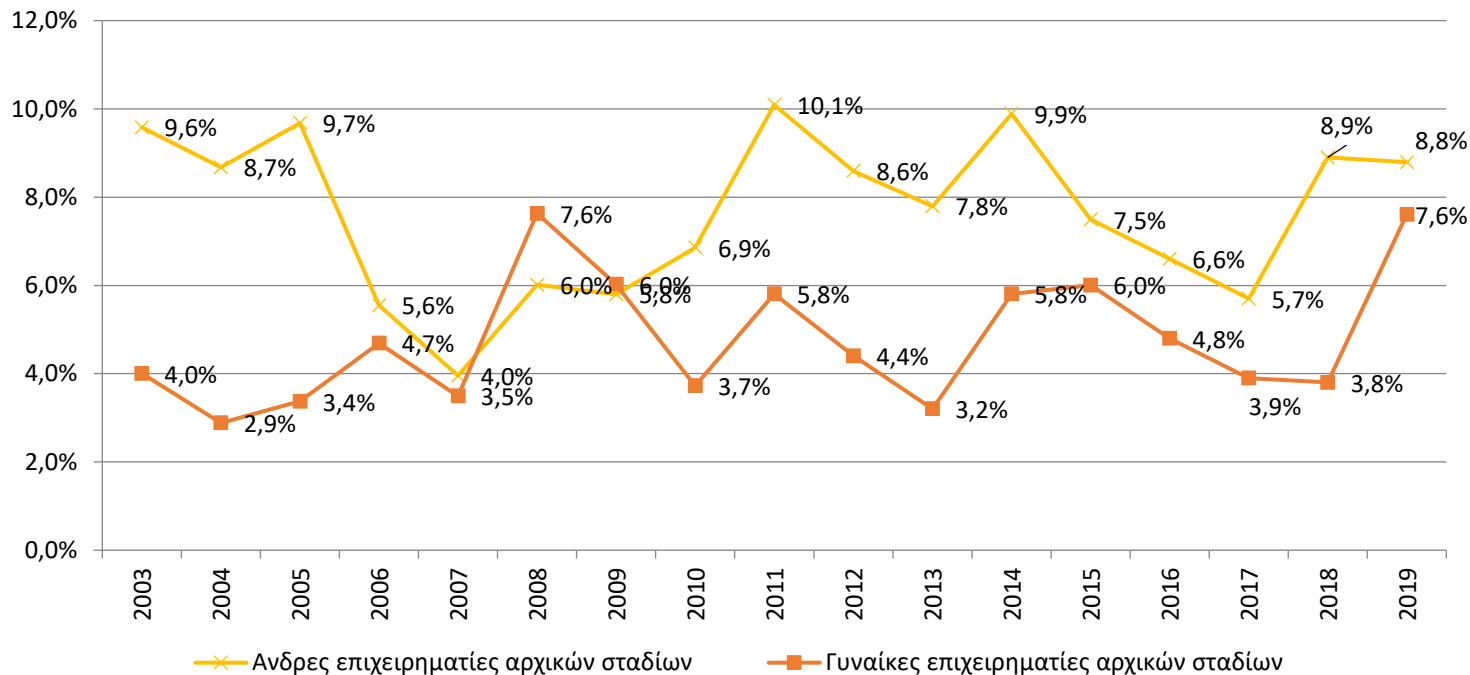
Πηγή: GEM, Επεξεργασία στοιχείων: IOBE

Άνδρες: εντονότερο το κίνητρο της απόκτησης υψηλότερου εισοδήματος σε σχέση με τις γυναίκες
 Γυναίκες: πρωτεύον κίνητρο ο βιοπορισμός



Αποκλειστική ενίσχυση επιχειρηματικότητας αρχικών σταδίων από γυναίκες...

*Ως ποσοστό του αντίστοιχου πληθυσμού 18-64 ετών



Γυναίκες: 46%
των
επιχειρηματιών
αρχικών σταδίων
(από 30% το
2018)

Πηγή: GEM, Επεξεργασία στοιχείων: IOBE

Αλλά: οι μισές περίπου γυναίκες με κίνητρο τον βιοπορισμό



Αύξηση μέσης ηλικίας, σταθερό το ποσοστό αποφοίτων Λυκείου

- Το 45% των επιχειρηματιών αρχικών σταδίων είναι μεταξύ 18 - 34 ετών
 - Μέσος όρος ηλικίας: 38 έτη (έναντι 36 έτη τα προηγούμενα χρόνια)
 - Αμφισημία ρόλου ηλικίας: πάθος και δυναμισμός νέων έναντι εμπειρίας και δικτύωσης μεγαλύτερων
 - Νέοι συνήθως έχουν και λιγότερες ευθύνες: δεν έχουν δημιουργήσει οικογένεια, δεν έχουν πιθανόν δανειακές υποχρεώσεις, δεν ρισκάρουν ιδιαίτερα υψηλούς μισθούς στην καριέρα τους, είναι ενδεχομένως πιο πρόθυμοι να αναλάβουν κινδύνους και θα έχουν και άλλες ευκαιρίες στο μέλλον
- Το 37,1%, διαθέτει πτυχίο τριτοβάθμιας εκπαίδευσης και ένα 12,4% διαθέτει και μεταπτυχιακή ειδίκευση.
- Σταθερό το ποσοστό των Αποφοίτων Λυκείου (~32%),
- Διαρκής στόχος πολιτικών επιχειρηματικότητας: η κινητοποίηση στην επιχειρηματικότητα ατόμων από δεξαμενές υψηλότερου μορφωτικού επιπέδου
 - σχετική εμπειρική βιβλιογραφία: το εκπαιδευτικό επίπεδο των ιδρυτών συνδέεται θετικά με την πιθανότητα επιβίωσης μιας νέας επιχείρησης, ενώ αξιολογείται θετικά και από χρηματοδότες.



Υψηλή συνεισφορά των άτυπων επενδυτών

Άτυποι επενδυτές (% του πληθυσμού)		
	2018	2019
Γερμανία	4,2	6,4
Ρωσία	1,9	5,7
Ισραήλ	5,6	5,1
Ελβετία	6,3	10,2
Ελλάδα	4,1	5,0
Ην. Βασίλειο	2,9	2,9
Ιρλανδία	4,1	5,8
Ισπανία	3,8	3,3
Ιταλία	3,7	1,0
Κροατία	4,0	5,4
Κύπρος	2,3	4,8
Λουξεμβούργο	8,5	8,7
Ολλανδία	4,6	5,1
Πολωνία	5,1	3,6
Πορτογαλία		2,9
Σλοβακία	7,1	7,4
Σλοβενία	3,9	5,4
Σουηδία	9,2	12,1
Ομάδα Α	7,5	4,9
Ομάδα Β	6,3	6,0
Ομάδα Γ	5,9	7,5

Το **5,0%** (~ 325 χιλιάδες άτομα) είχαν ρόλο άτυπου επενδυτή (από 4,1% το 2018)

- Σημαντικός πανευρωπαϊκά ο ρόλος των άτυπων επενδυτών στην ενίσχυση επιχειρηματικότητας σε περιβάλλον ένδειας σε χρηματοδοτικά εργαλεία.
Όμως το 66% (από 75%) αυτών είναι μέλη του στενότερου ή ευρύτερου οικογενειακού κύκλου: συναισθηματική αξιολόγηση και ίσως ανορθολογική
 - Βελτίωση του περιβάλλοντος μέσω Equifund από το 2018
 - Πιστωτική επέκταση από τράπεζες

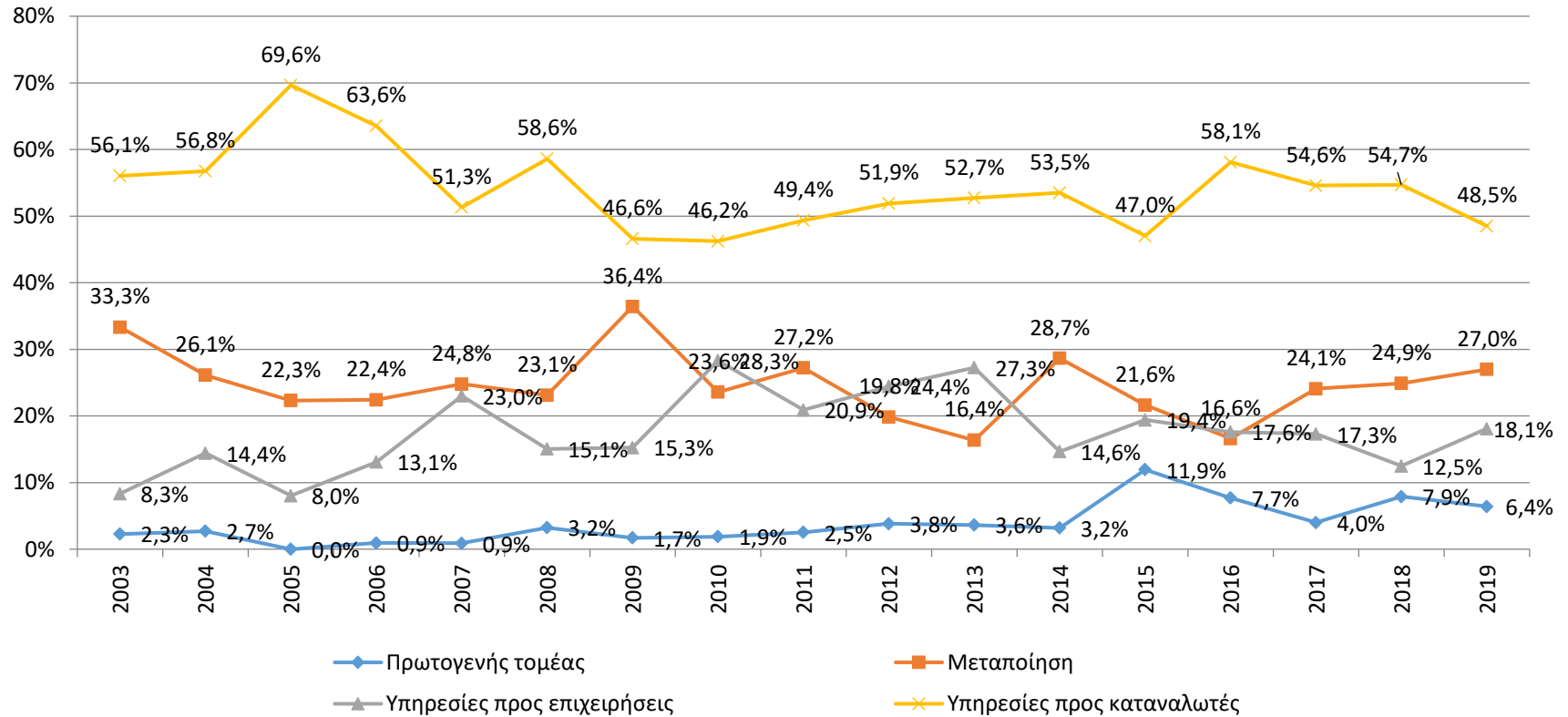
Ομάδα Α: Χώρες χαμηλού εισοδήματος, Ομάδα Β: μεσαίου εισοδήματος, Ομάδα Γ: υψηλού εισοδήματος

Οι βασικοί δείκτες για την Επιχειρηματικότητα στην Ελλάδα το 2019...

Χαρακτηριστικά των επιχειρηματικών εγχειρημάτων



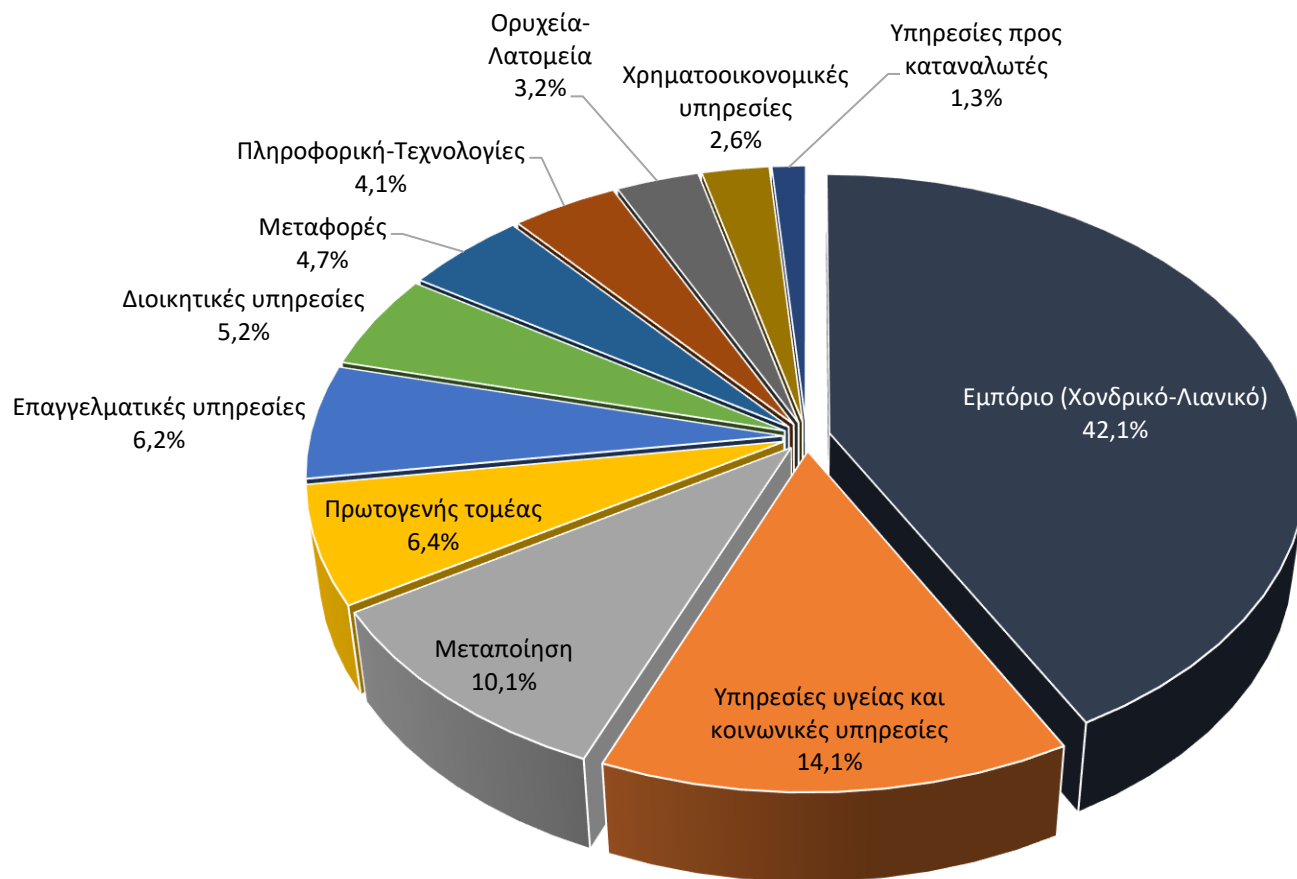
Ενίσχυση εγχειρημάτων μεταποιητικού χαρακτήρα και B2B



Χώρες	Πρωτογενής (%)	Μεταποίηση (%)	B2B (%)	B2C (%)
Χώρες χαμηλού εισοδήματος	24,2	21,8	2,1	52,0
Χώρες μεσαίου εισοδήματος	7,2	25,7	10,4	56,6
Χώρες υψηλού εισοδήματος	4,2	21,5	24,6	49,7



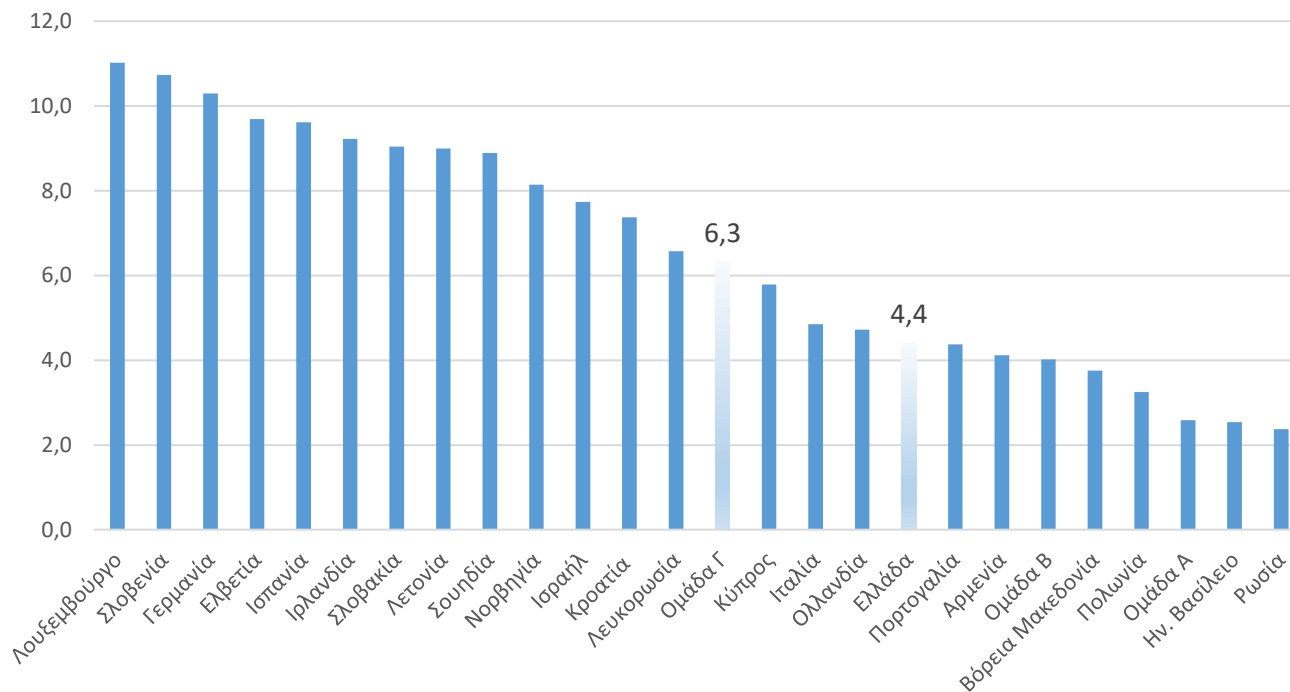
Χονδρικό / Λιανικό Εμπόριο κυριαρχούν στα νέα εγχειρήματα στην Ελλάδα





Χαμηλές επιδόσεις σε τεχνολογική ένταση

Ποσοστό νέων και επίδοξων επιχειρηματικών εγχειρημάτων που είναι μέτριας /υψηλής τεχνολογικής έντασης (2019)



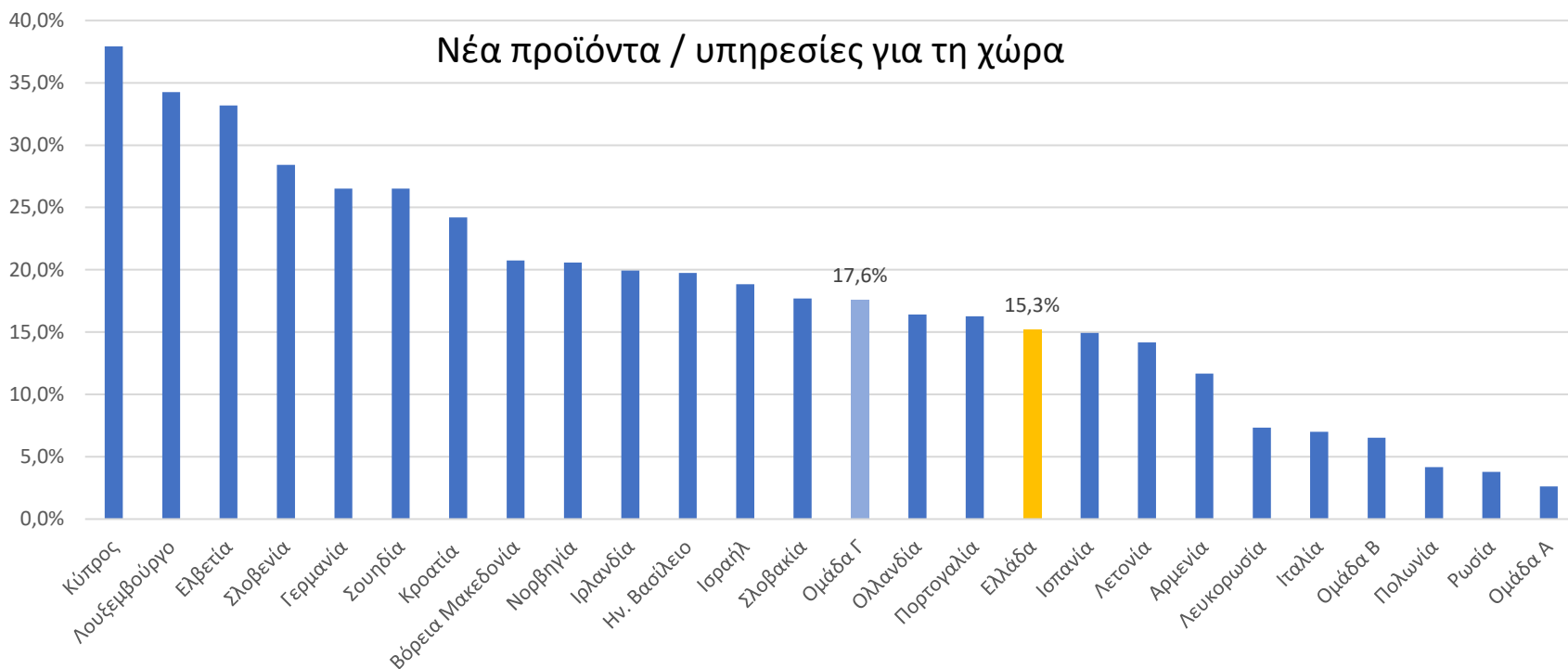
Πηγή: GEM, Επεξεργασία στοιχείων: IOBE

Ομάδα Α: Χώρες χαμηλού εισοδήματος, Ομάδα Β: μεσαίου εισοδήματος, Ομάδα Γ: υψηλού εισοδήματος

- Η Ελλάδα βρίσκεται σχεδόν στην μέση της κατάταξης με το 4,4% των εγχειρημάτων της να αφορούν εγχειρήματα μέτριας/υψηλής τεχνολογικής έντασης.



Ήπιες επιδόσεις και σε καινοτομία προϊόντων και διαδικασιών



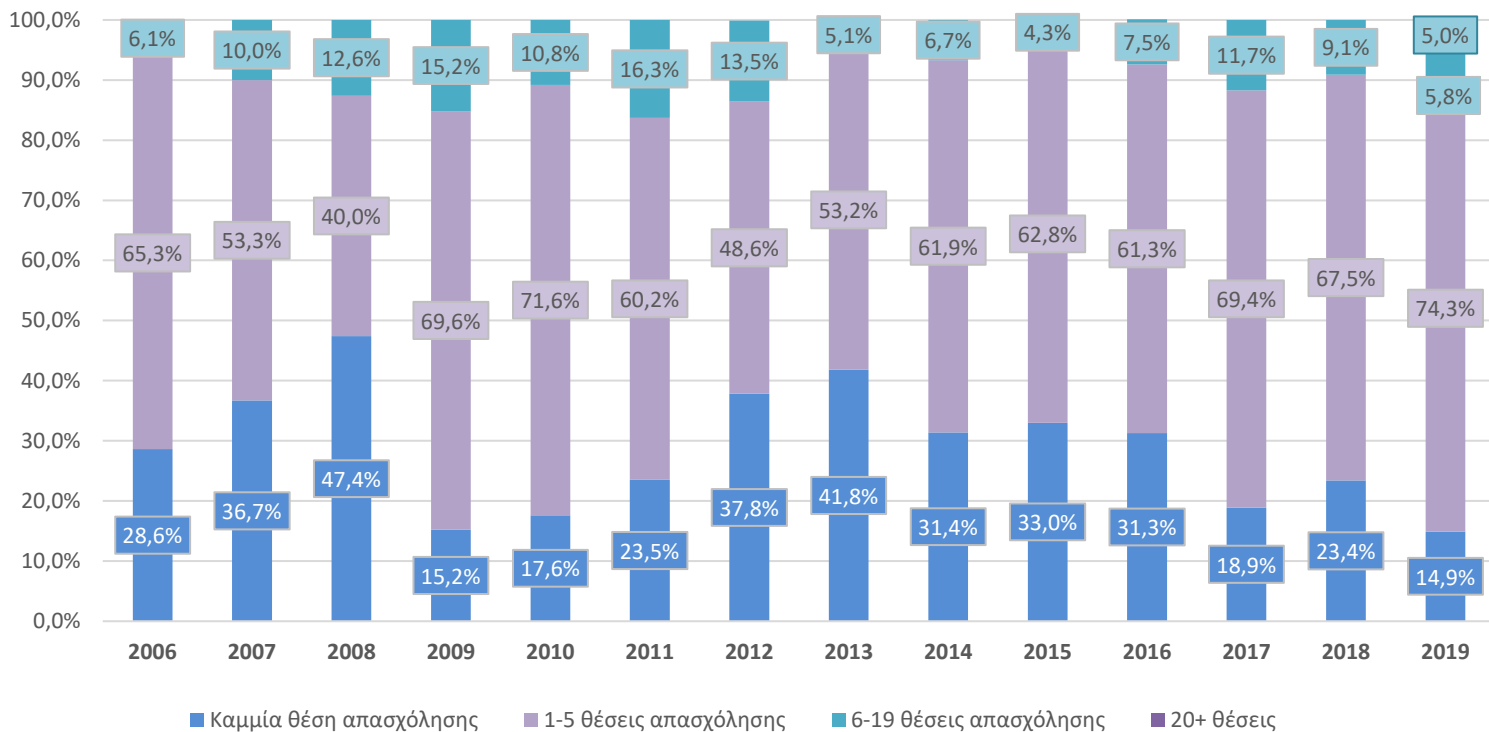
Πηγή: GEM, Επεξεργασία στοιχείων: IOBE

Ομάδα Α: Χώρες χαμηλού εισοδήματος, Ομάδα Β: μεσαίου εισοδήματος, Ομάδα Γ: υψηλού εισοδήματος



Βελτίωση των όρων απασχόλησης...

...καθώς περισσότερα νέα εγχειρήματα προσφέρουν απασχόληση σε περισσότερους από τους ιδρυτές τους.



85% (από 76%) απασχολεί έστω και ένα άτομο πλην των ιδρυτών

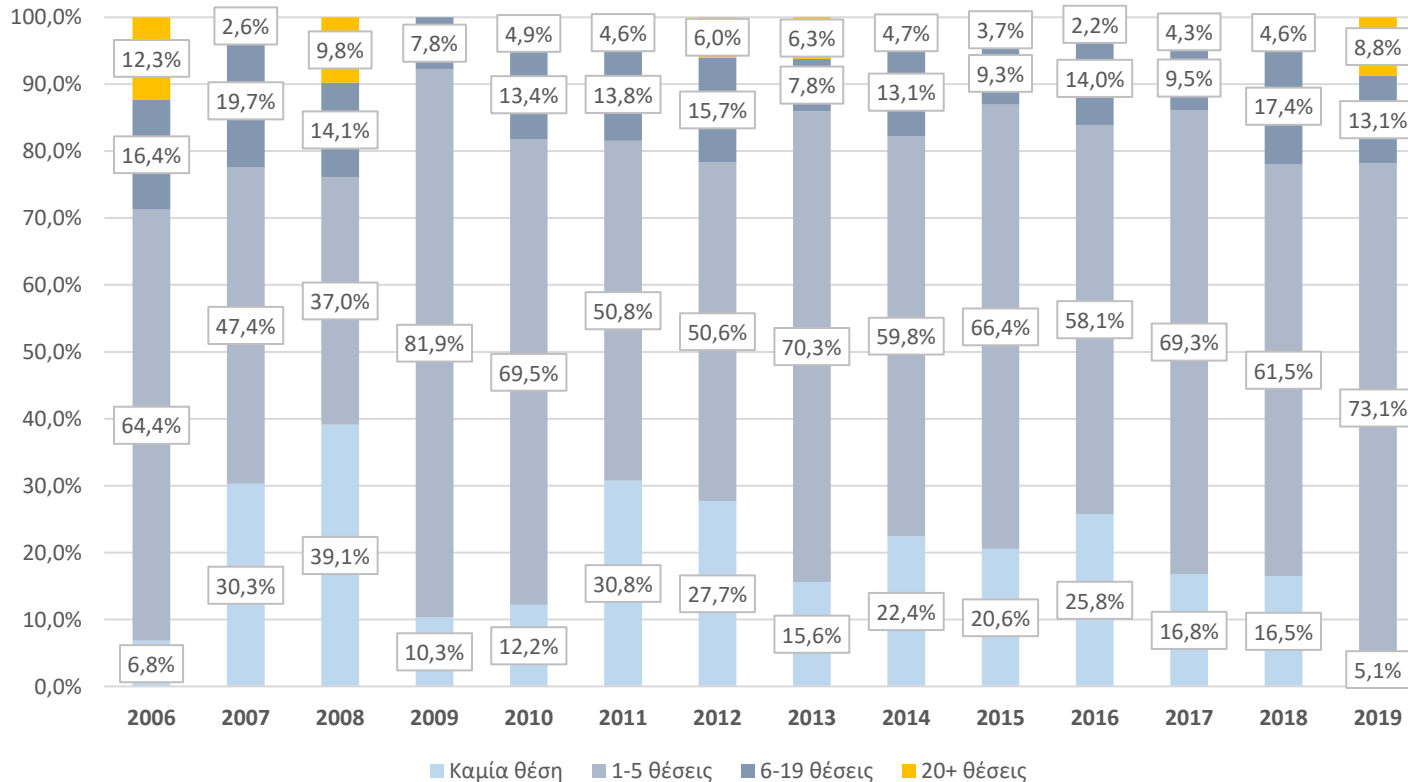
Πηγή: GEM, Επεξεργασία στοιχείων: IOBE

- Υποχωρεί σε 14,9% το ποσοστό των ιδρυτών – μοναδικών εργαζομένων στο εγχείρημα
- Παραμένει μικρό το μέσο μέγεθος, όπως όμως συμβαίνει στις περισσότερες χώρες
- Πρώτη φορά διαχρονικά, υπάρχει και ένα 5% που απασχολεί περισσότερα από 20 άτομα κατά την έναρξη του νέου εγχειρήματος.



Βελτίωση στις προσδοκίες απασχόλησης το 2019

Σχεδόν το 95% των επιχειρηματιών σε σχέση με το 85% που παρατηρείται διαχρονικά εκτιμούν ότι την επόμενη πενταετία θα προσλάβουν τουλάχιστον έναν εργαζόμενο...



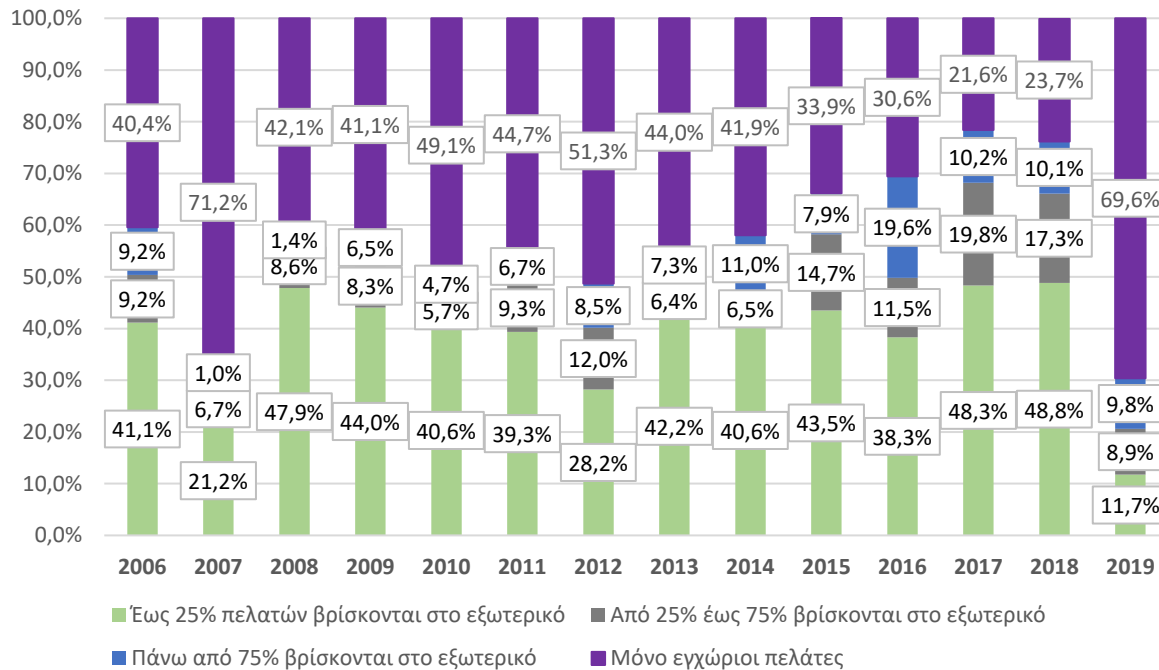
**Βελτιωμένες
προσδοκίες
για υψηλή
απασχόληση**

Πηγή: GEM, Επεξεργασία στοιχείων: IOBE

- Άρα αυξάνονται τα νέα εγχειρήματα στην Ελλάδα το 2019, ενώ παράλληλα σε όρους απασχόλησης οι προσδοκίες είναι αισιόδοξες



Αλλά επιδείνωση εξωστρέφειας...



Αύξηση επιχειρηματιών που απευθύνεται αποκλειστικά στην εγχώρια αγορά: ενίσχυση εσωτερικής ζήτησης

Το 31% απευθύνεται και σε ξένες αγορές

Πηγή: GEM, Επεξεργασία στοιχείων: IOBE

Χώρες	Μόνο εγχώριοι πελάτες	<25% των εσόδων στο εξωτερικό	26-75% των εσόδων στο εξωτερικό	>75% των εσόδων από εξωτερικό
Χώρες χαμηλού εισοδήματος	94,1	2,4	2,8	0,7
Χώρες μεσαίου εισοδήματος	84,4	6,7	5,6	3,3
Χώρες υψηλού εισοδήματος	71,5	12,5	9,7	6,3

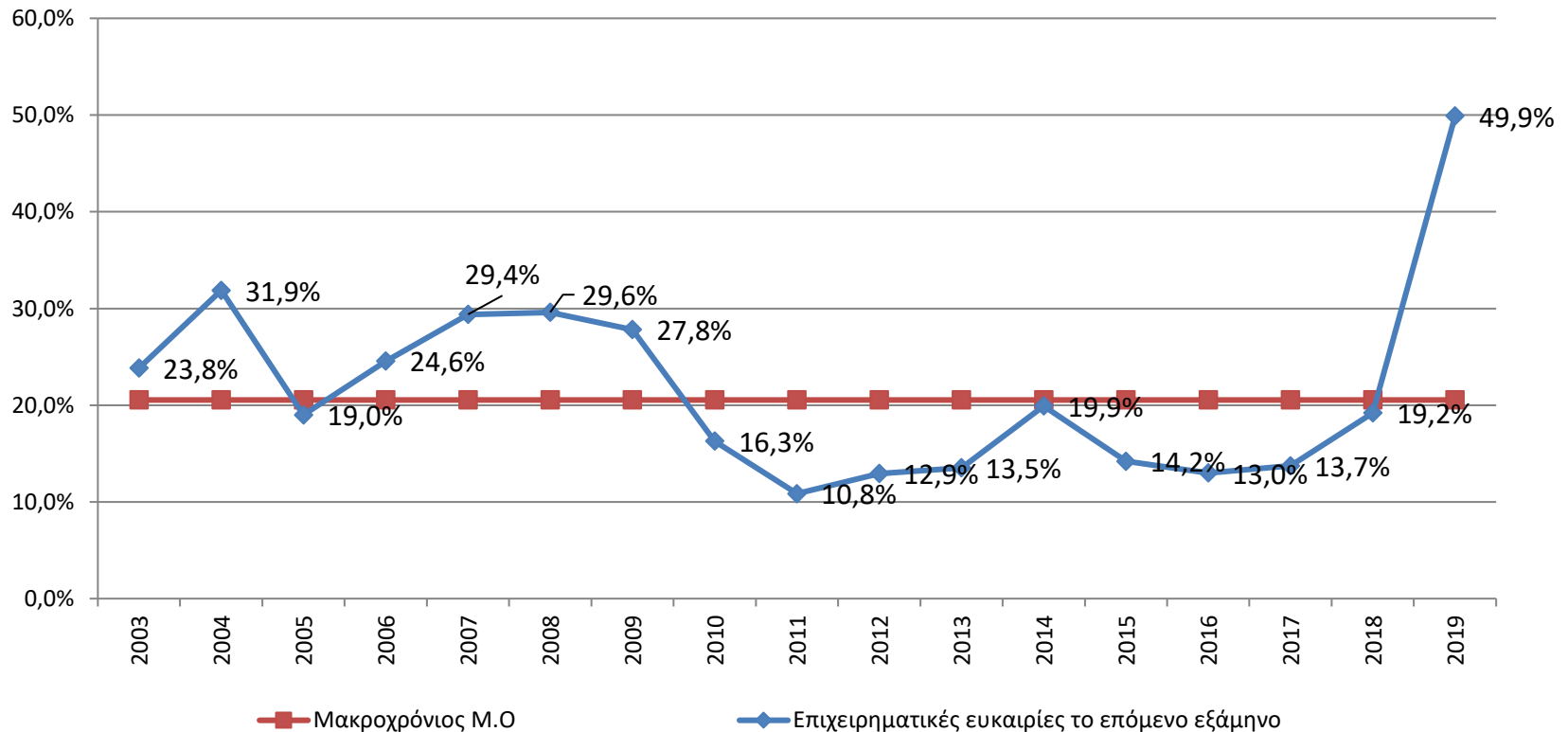
Οι βασικοί δείκτες για την Επιχειρηματικότητα στην Ελλάδα το 2019...

*Προσωπικές και Πολιτισμικές Στάσεις ως προς την
Επιχειρηματικότητα*



Υψηλότερες προσδοκίες για επιχειρηματικές ευκαιρίες στη χώρα βραχυπρόθεσμα ...

(% πληθυσμού 18-64 ετών που απάντησε με 4 ή 5)

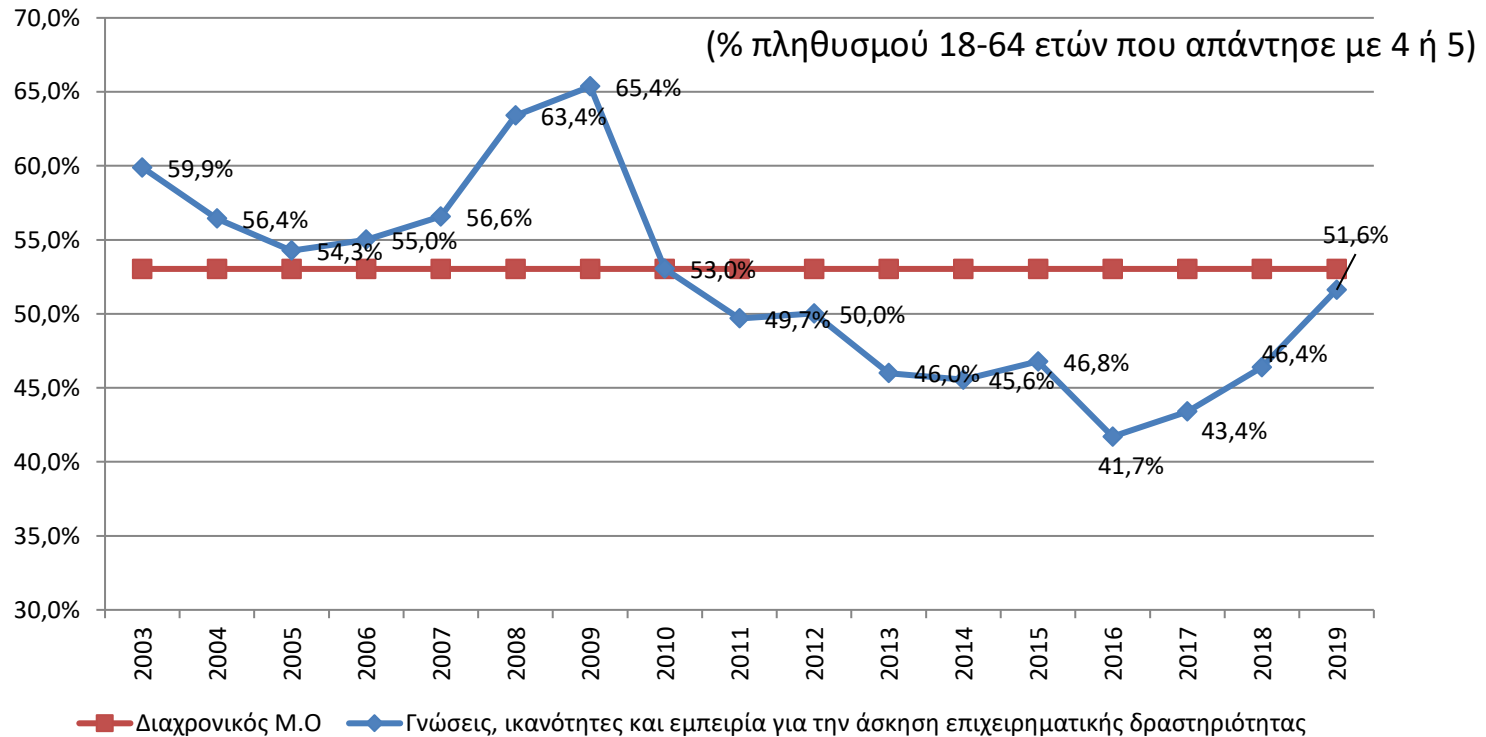


Πηγή: GEM, Επεξεργασία στοιχείων: IOBE

Σημείωση: Προσεκτική η διαχρονική ερμηνεία, καθώς άλλαξε το 2019 ο τρόπος καταγραφής από ΝΑΙ/ΟΧΙ σε κλίμακα Likert 1: διαφωνώ απόλυτα...σε 5: συμφωνώ απόλυτα.



Ενισχύεται και το επίπεδο της αυτοπεποίθησης...



Πηγή: GEM, Επεξεργασία στοιχείων: IOBE

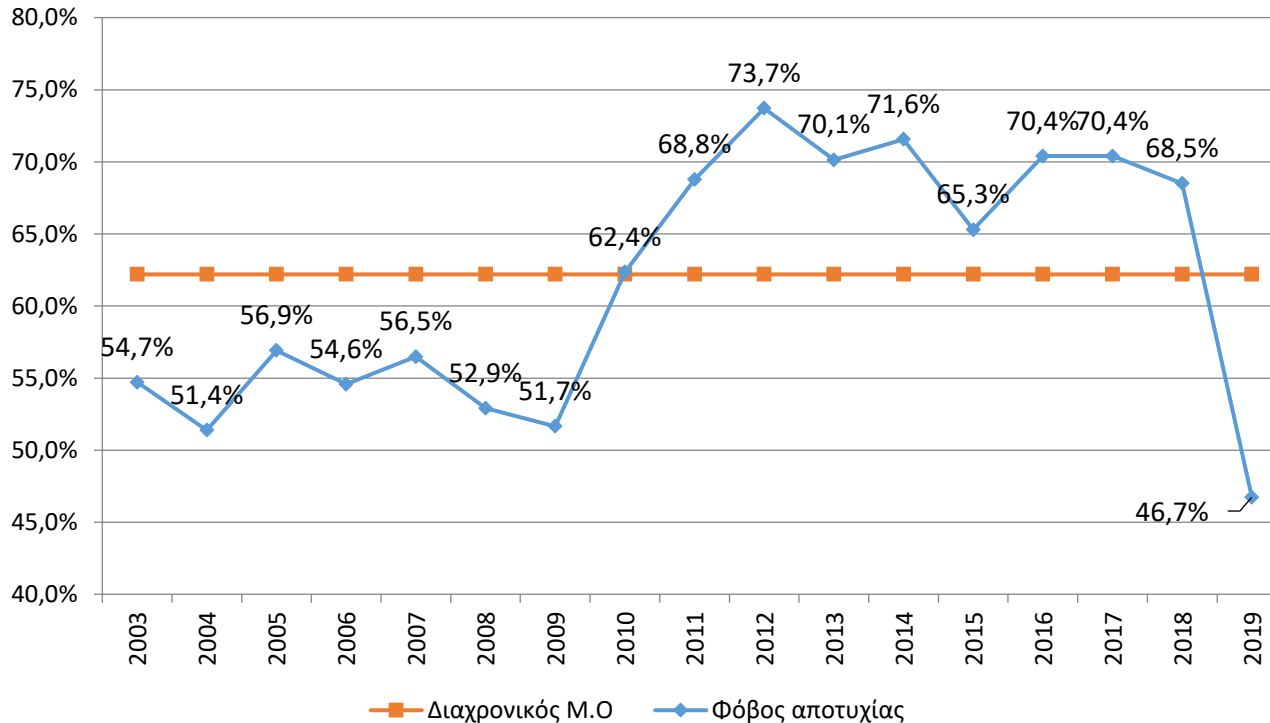
- Το **51,6%** του πληθυσμού ανεξαρτήτως αν ασχολείται με την επιχειρηματικότητα δηλώνει ότι διαθέτει ικανότητες, γνώσεις και εμπειρία για άσκηση επιχειρηματικής δραστηριότητας
- Στο **69,5%** η αυτοπεποίθηση αν εστιάσουμε μόνο στους επιχειρηματίες αρχικών σταδίων

Σημείωση: Προσεκτική η διαχρονική ερμηνεία, καθώς άλλαξε το 2019 ο τρόπος καταγραφής από ΝΑΙ/ΟΧΙ σε κλίμακα Likert 1: διαφωνώ απόλυτα...σε 5: συμφωνώ απόλυτα.



Υποχώρηση φόβου επιχειρηματικής αποτυχίας ως αποτρεπτικού παράγοντα...

(% πληθυσμού 18-64 ετών που απάντησε με 4 ή 5)



Το 41,2% των επιχειρηματιών αρχικών σταδίων επισημαίνει ως ανασταλτικό παράγοντα το φόβο της αποτυχίας, ενδεικτικό της συνειδητοποίησης των δυσκολιών του εγχειρήματος

Πηγή: GEM, Επεξεργασία στοιχείων: IOBE

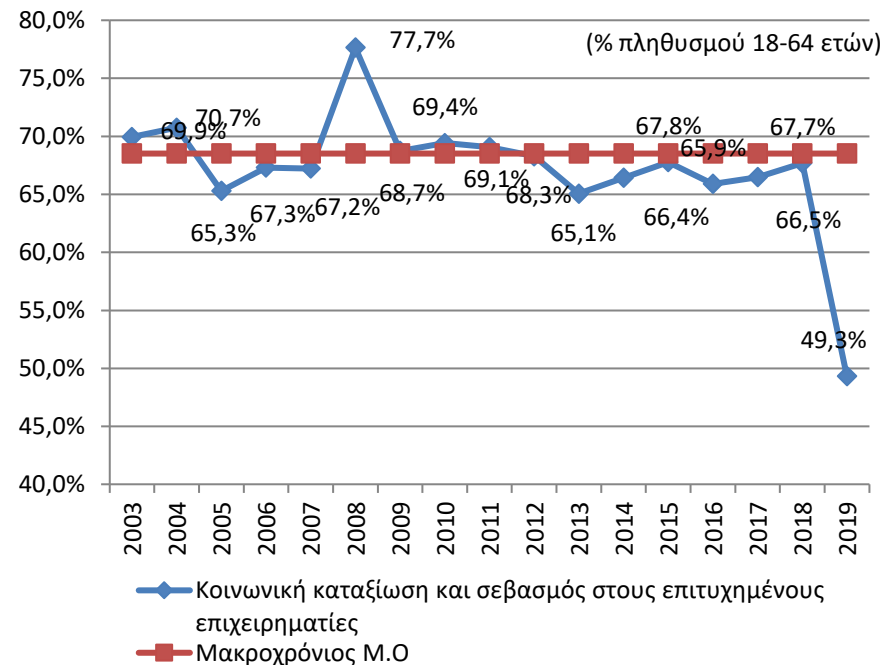
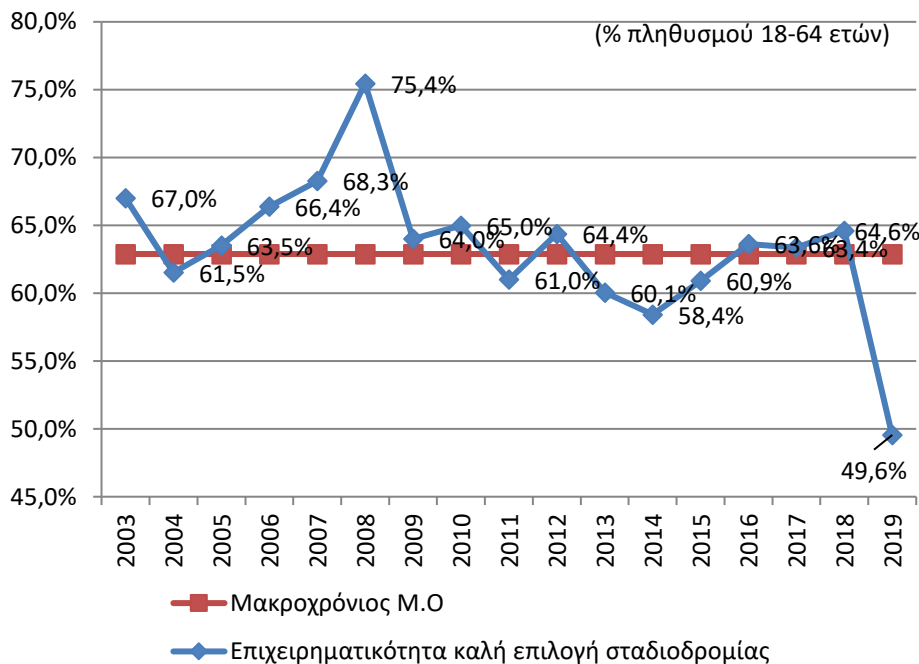
Ο φόβος αποτυχίας σε αυτούς που διαβλέπουν γενικά επιχειρηματικές ευκαιρίες, ανέρχεται στο 40,6%, δηλαδή 2 στους 5 επίδοξους επιχειρηματίες, ενώ διαβλέπουν ευκαιρίες διστάζουν ή ακόμα και απορρίπτουν την υλοποίηση επιχειρηματικών σχεδίων υπό το φόβο της αποτυχίας.



Υποχώρηση και στη δημόσια/κοινωνική αποδοχή της επιχειρηματικότητας ...

49,6% δηλώνει ότι η επιχειρηματικότητα αποτελεί καλή επιλογή επαγγελματικής σταδιοδρομίας...

49% δηλώνει ότι οι επιτυχημένοι επιχειρηματίες αντιμετωπίζονται με σεβασμό και καταξίωση στη χώρα...



Πηγή: GEM, Επεξεργασία στοιχείων: IOBE

Ενώ συνεχίζουμε να καταγράφουμε **μία από τις χαμηλότερες επιδόσεις στην Ευρώπη στην προβολή επιτυχημένων περιπτώσεων επιχειρηματιών** από τα ΜΜΕ...



Συνοψίζοντας...

Θετικά (+)

- Περισσότεροι νέοι επιχειρηματίες σε σχέση με πέρυσι,
- Μικρότερος αριθμός αναστολής επιχειρηματικής δραστηριότητας.
- Αντίληψη για μεγαλύτερη ευκολία στην έναρξη μιας επιχείρησης και αρκετές επιχειρηματικές ευκαιρίες.
- Υψηλότερη συνεισφορά άτυπων επενδυτών στη χρηματοδότηση νέων εγχειρημάτων, με το ρόλο της οικογένειας να περιορίζεται ελαφρά.
- Ενίσχυση εγχειρημάτων μεταποίησης και B2B.
- Βελτίωση στην αυτοπεποίθηση για την άσκηση επιχειρηματικής δραστηριότητας σε συνδυασμό με την εξασθένιση του φόβου αποτυχίας.
- Βελτίωση στη γυναικεία επιχειρηματικότητα.
- Ενίσχυση μέσου μεγέθους στην έναρξη του νέου εγχειρήματος, αλλά και με καλύτερες προσδοκίες για θέσεις εργασίας σε βάθος χρόνου

Αρνητικά (-)

- Σχετική υποχώρηση συμμετοχής στην επιχειρηματικότητα ατόμων με υψηλότερο μορφωτικό επίπεδο
- Βιοπορισμός ως βασικό κίνητρο για τη γυναικεία επιχειρηματικότητα
- Σημαντική υποχώρηση εξωστρέφειας
- Περιορισμένη καινοτομικότητα προϊόντων και διαδικασιών
- Μέτριες επιδόσεις στα ποιοτικά χαρακτηριστικά της νέας επιχειρηματικότητας σε όρους τεχνολογικής αναβάθμισης
- Αμφίθυμη εικόνα της επιχειρηματικότητας ως επιλογή επαγγελματικής σταδιοδρομίας

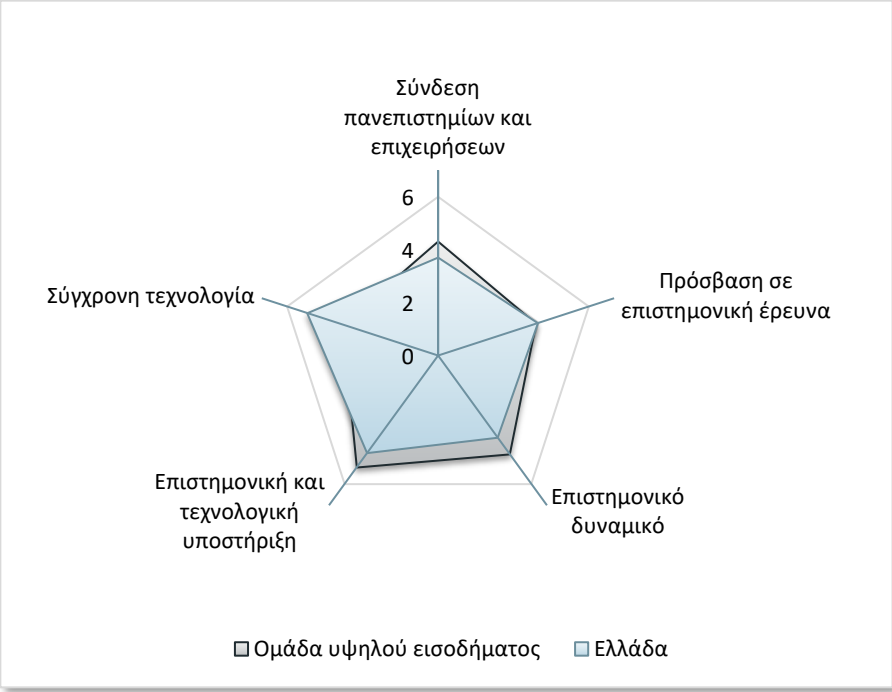
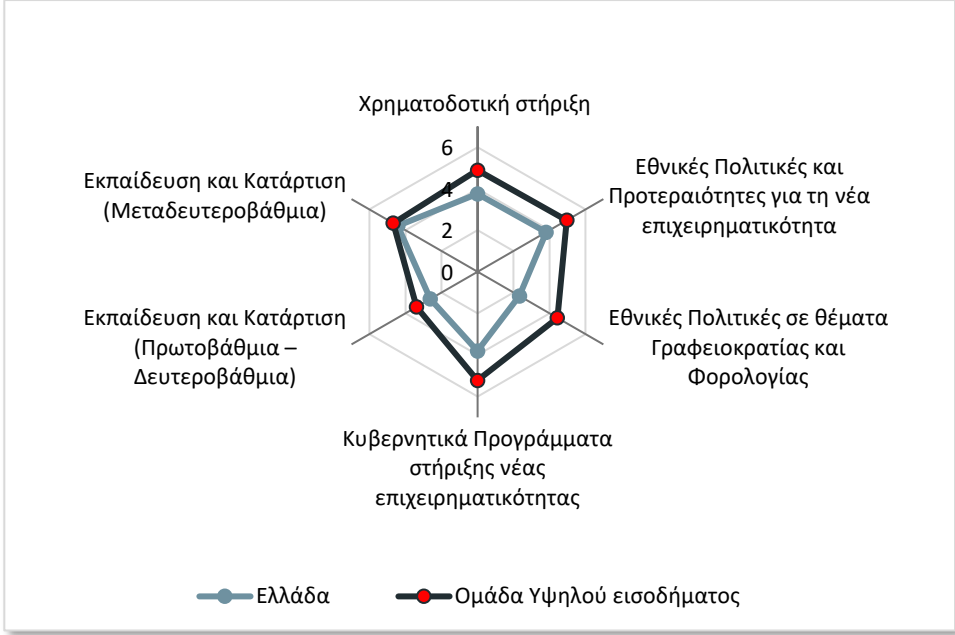
Η έρευνα των εμπειρογνωμόνων

*ΤΟ ΕΓΧΩΡΙΟ ΕΠΙΧΕΙΡΗΜΑΤΙΚΟ ΠΕΡΙΒΑΛΛΟΝ:
Η ΕΡΕΥΝΑ ΤΩΝ ΕΘΝΙΚΩΝ ΕΜΠΕΙΡΟΓΝΩΜΟΝΩΝ*



Υστερούν οι επιδόσεις της Ελλάδας σε όλες σχεδόν τις εξεταζόμενες διαστάσεις

Στον τομέα εκπαίδευσης και κατάρτισης ταυτίζεται για πρώτη φορά η επίδοση της Ελλάδας με τις επιδόσεις των χωρών υψηλού εισοδήματος



Οι μεγαλύτερες υστερήσεις εντοπίζονται στις Εθνικές Πολιτικές σχετικά με θέματα γραφειοκρατίας και φορολογίας, καθώς και στα Κυβερνητικά Προγράμματα

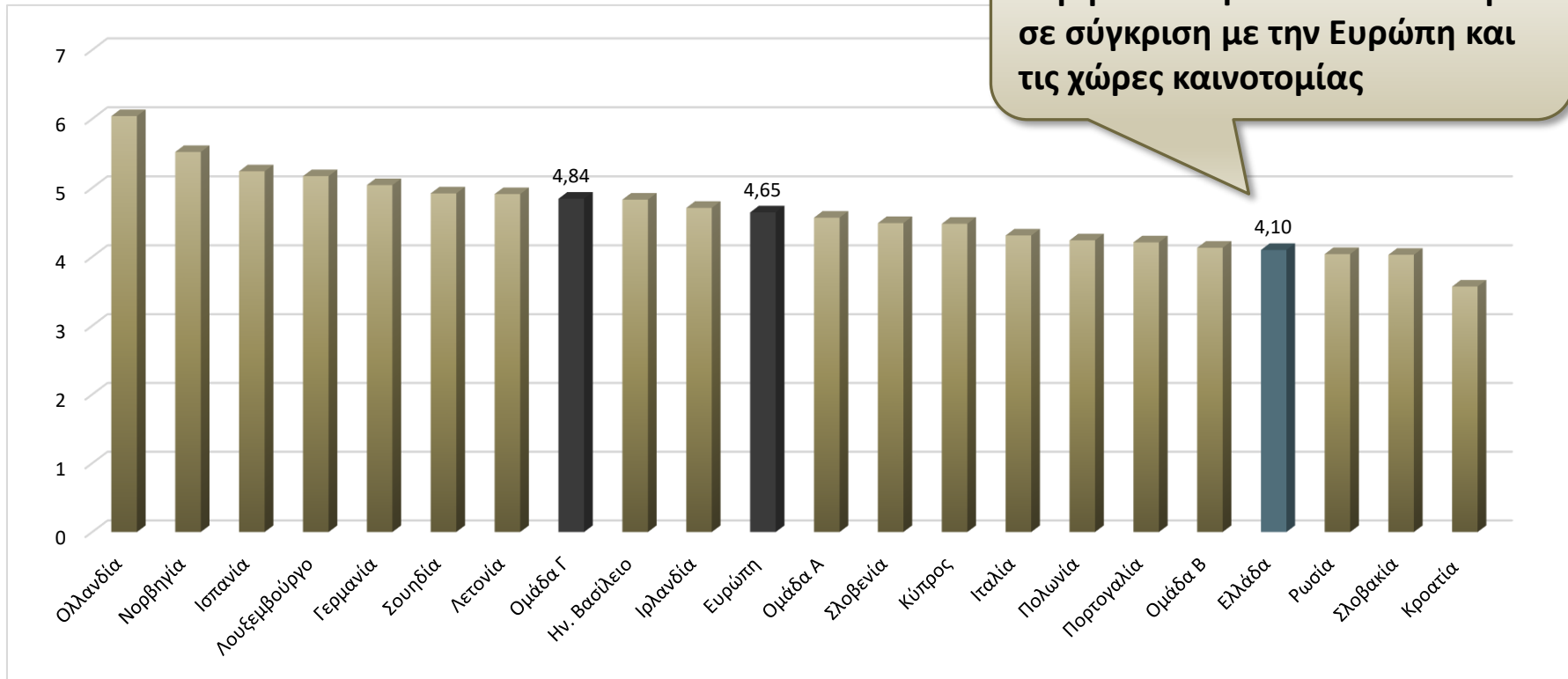
Πηγή: GEM, Επεξεργασία στοιχείων: IOBE

Αν και υστερούν οι επιδόσεις της Ελλάδας σε σχέση με το μέσο όρο των χωρών υψηλού εισοδήματος, εμφανίζουν μια μικρή βελτίωση σε σχέση με το 2018



Δείκτης Εθνικού Πλαισίου Επιχειρηματικότητας

Το εγχώριο επιχειρηματικό περιβάλλον φαίνεται να υστερεί σε σύγκριση με την Ευρώπη και τις χώρες καινοτομίας



Πηγή: GEM, Επεξεργασία στοιχείων: IOBE

Εύρημα το οποίο αναδεικνύει τη σημασία και την πάγια ανάγκη για περισσότερο στοχευμένες πολιτικές που θα ενθαρρύνουν και θα στηρίζουν την επιχειρηματικότητα στη χώρα.



Μικρές βελτιώσεις το 2019

■ Θετικά ευρήματα: Οι επιδόσεις της Ελλάδας συγκλίνουν στις χώρες υψηλού εισοδήματος

- σε θέματα διευκόλυνσης εισόδου στην εγχώρια αγορά, αλλά και στην πρόσβαση σε εμπορικές και επαγγελματικές υποδομές.
- στον τομέα της μεταδευτεροβάθμιας εκπαίδευσης

Υστερεί όμως σε θέματα **επάρκειας πολιτικών για τη μείωση της γραφειοκρατίας και τη συνεκτικότητα της φορολογικής πολιτικής για τις νέες επιχειρήσεις.**

■ Βασικότεροι τρόποι πρόωθησης της επιχειρηματικότητας

- Σταθερότητα του φορολογικού συστήματος, θεσμικού και ρυθμιστικού πλαισίου, και εκσυγχρονισμός της δημόσιας διοίκησης και των αρμοδίων αρχών.
- Στοχευμένες δράσεις που ενθαρρύνουν την επιχειρηματικότητα και παρέχουν κίνητρα για την υλοποίηση νέων εγχειρημάτων, με δημόσια προγράμματα και ειδικές πρωτοβουλίες για νέους επιχειρηματίες, γυναίκες και άνεργους, και σε περιφερειακό επίπεδο
- Τη διάθεση σύγχρονων χρηματοοικονομικών εργαλείων για την παροχή χρηματοδοτικής στήριξης.
- Σύνδεση πανεπιστημίων και ερευνητικών κέντρων με τον επιχειρηματικό κόσμο με στόχο τη διάχυση επιστημονικής γνώσης αλλά και την στήριξη νέων εγχειρημάτων υψηλής τεχνολογίας.
- Εξειδικευμένο επιστημονικό ανθρώπινο δυναμικό με κατάλληλη επαγγελματική κατάρτιση για την υποστήριξη και ανάπτυξη προϊόντων και υπηρεσιών υψηλής τεχνολογίας.



Ευχαριστώ για την προσοχή σας

Για την επικοινωνία

atsakanikas@iobe.gr

Πληροφορίες για το GEM:

www.gemconsortium.org

Η έκθεση του IOBE για την επιχειρηματικότητα είναι προσβάσιμη στο:

www.iobe.gr