

2013



Βιομηχανία Τροφίμων και Ποτών

FACTS & FIGURES

Φωτεινή Θωμαΐδου
ΙΔΡΥΜΑ ΟΙΚΟΝΟΜΙΚΩΝ & ΒΙΟΜΗΧΑΝΙΚΩΝ ΕΡΕΥΝΩΝ



Περιεχόμενα

Εισαγωγή	4
1. Η σημασία των Τροφίμων και Ποτών σε ευρωπαϊκό και εγχώριο επίπεδο, με βάση διαρθρωτικά στοιχεία	6
2. Στοιχεία για την κατανάλωση τροφίμων στην Ελλάδα και την ΕΕ-27	12
3. Δείκτες τιμών και σύγκριση με τα ευρωπαϊκά στοιχεία	14
4. Στοιχεία για την απασχόληση στη Βιομηχανία Τροφίμων και Ποτών	25
5. Στοιχεία Εξωτερικού Εμπορίου	28
6. Βασικά χρηματοοικονομικά στοιχεία	31
Πηγές	37

Πίνακες

Πίνακας 1. Αξία Παραγωγής. Τρόφιμα, Ποτά, Καπνός 2000-2011 (εκατ. €)	9
Πίνακας 2. Ακαθάριστη Προστιθέμενη Αξία (σε βασικές τιμές). Τρόφιμα, Ποτά, Καπνός 2000-2011 (εκατ.€)	9
Πίνακας 3. Ταξινόμηση / σύγκριση των 5 πρώτων κλάδων μεταποίησης σε Ελλάδα και ΕΕ-27	11
Πίνακας 4. Τελική δαπάνη κατανάλωσης των νοικοκυριών, δαπάνη σε Τρόφιμα και μη αλκοολούχα ποτά και σε Τρόφιμα (τρέχουσες τιμές ανά κάτοικο)	12
Πίνακας 5. Τελική καταναλωτική δαπάνη νοικοκυριών ανά σκοπό κατανάλωσης (% συνόλου). Ελλάδα και ΕΕ-27. Σύγκριση 2001-2011	13
Πίνακας 6. Σχετικοί Δείκτες Τιμών στα Τρόφιμα και Προϊόντα τροφίμων στην Ελλάδα, σε σύγκριση με την ΕΕ-27=100	14
Πίνακας 7. Εναρμονισμένος Δείκτης Τιμών Καταναλωτή για προϊόντα τροφίμων. ΗICP (2005 = 100) - ετήσια στοιχεία 2006 – 2012 (μέσος δείκτης και ποσοστό μεταβολής)	18
Πίνακας 8. Διαθρωτικά Στοιχεία και μερίδια υποκλάδων στα Τρόφιμα και τα Ποτά. 2008	22
Πίνακας 9. Διαθρωτικά Στοιχεία και μερίδια υποκλάδων στα Τρόφιμα και τα Ποτά. 2009	23
Πίνακας 10. Διαθρωτικά Στοιχεία και μερίδια υποκλάδων στα Τρόφιμα και τα Ποτά. 2010 – τελευταία διαθέσιμα στοιχεία ΕΒΕ	24
Πίνακας 11. Απασχόληση Τρόφιμα και Ποτά. 2008-2012	27
Πίνακας 12. Ετήσια μεταβολή εμπορικού ισοζυγίου και Εξαγωγές/ εισαγωγές σε Τρόφιμα, ποτά, καπνός και στο σύνολο των προϊόντων	28
Πίνακας 13. Μικτό περιθώριο κέρδους ανά υποκλάδο	34
Πίνακας 14. Βασικά χρηματοοικονομικά στοιχεία	35
Πίνακας 15. Βασικά χρηματοοικονομικά στοιχεία. Ετήσιες ποσοστιαίες μεταβολές	36

Διαγράμματα

Διάγραμμα 1. Μερίδιο Τροφίμων και Ποτών Σύνολο Μεταποίησης σε Ελλάδα και ΕΕ-27	7
Διάγραμμα 2. Ποσοστό ως προς το σύνολο της κατανάλωσης της δαπάνης των νοικοκυριών σε Τρόφιμα και μη αλκοολούχα ποτά και σε Τρόφιμα σε ΕΕ-27 και Ελλάδα	13
Διάγραμμα 3. Εναρμονισμένος δείκτης τιμών καταναλωτή τροφίμων και μη αλκοολούχων ποτών και ετήσια ποσοστιαία μεταβολή του σε ΕΕ-27 και Ελλάδα	15
Διάγραμμα 4. Τιμές γεωργικού προϊόντος, μέση ετήσια ποσοστιαία μεταβολή	16
Διάγραμμα 5. Τιμές παραγωγού, μέση ετήσια ποσοστιαία μεταβολή	16
Διάγραμμα 6. Τιμές καταναλωτή, μέση ετήσια ποσοστιαία μεταβολή ¹	17
Διάγραμμα 7. Διαφορά μεταξύ ελληνικής και μέσης ευρωπαϊκής παραγωγικότητας της εργασίας (Ακαθάριστη Προστιθέμενη Αξία ανά εργαζόμενο σε €). 2009	21
Διάγραμμα 8. Ετήσιες μεταβολές 2008 – 2012 σε Τρόφιμα και Ποτά	26
Διάγραμμα 9. Ετήσια μεταβολή 2011, 2012 και σωρευτική μεταβολή 2008-2012 ανά υποκλάδο	26
Διάγραμμα 10. Εμπορικό ισοζύγιο σε Τρόφιμα, ποτά, καπνός και στο σύνολο των προϊόντων	29
Διάγραμμα 11. Ποσοστά εισαγωγών και εξαγωγών Τροφίμων, ποτών, καπνού ως προς το σύνολο των προϊόντων	29
Διάγραμμα 12. Ποσοστό εισαγωγών και εξαγωγών από και προς το σύνολο της ΕΕ-27 και το σύνολο Εκτός ΕΕ-27, σε Τρόφιμα, Ποτά, Καπνός ανά έτος	30
Διάγραμμα 13. Ποσοστό εισαγωγών και εξαγωγών από και προς το σύνολο της ΕΕ-27 και το σύνολο Εκτός ΕΕ-27, σε σύνολο προϊόντων ανά έτος	30
Διάγραμμα 14. Ετήσιες μεταβολές (%) στον κύκλο εργασιών των επιχειρήσεων ανά υποκλάδο	32
Διάγραμμα 15. Ετήσιες μεταβολές (%) στις βραχυπρόθεσμες υποχρεώσεις των επιχειρήσεων ανά υποκλάδο	33

Εισαγωγή

Η βιομηχανία Τροφίμων και Ποτών διατηρεί θεμελιώδη ρόλο για την ελληνική οικονομία και την ελληνική μεταποιητική βιομηχανία εν γένει και διαθέτει όλες τις προϋποθέσεις ούτως ώστε να παραμείνει βασικός μοχλός ανάπτυξης της χώρας, ακόμη και σε αυτήν την ιδιαίτερα δύσκολη και υφεσιακή περίοδο που διανύουμε. Προκειμένου όμως η εγχώρια βιομηχανία τροφίμων και ποτών να αποτελέσει το εφαλτήριο αναπτυξιακής τροχιάς, είναι εξίσου σημαντικό να στραφεί με μεγαλύτερο σθένος και επιμονή προς την κατεύθυνση της εξωστρέφειας και των εξαγωγών, δίνοντας έμφαση στην ελληνική ποιότητα και την ταυτότητα προϊόντος, αλλά και την οργανωμένη προώθηση του ελληνικού brand name τροφίμων. Στο πλαίσιο αυτό, απαιτείται εντονότερος συντονισμός και στενότερη συνεργασία των εκπροσώπων του κλάδου, ώστε να αναπτυχθούν οι συνέργιες εκείνες που θα βελτιώσουν την αποδοτικότητα και την αποτελεσματικότητα της προσπάθειας για μια αποτελεσματική προβολή των ελληνικών προϊόντων και θα διασφαλίζουν την επιλογή της σωστής στρατηγικής και την σταθερότητα υλοποίησης του μακροχρόνιου σχεδιασμού της. Αυτή η προσπάθεια υλοποιείται σήμερα ως ένα βαθμό και έχουν αρχίσει να γίνονται σημαντικά βήματα προς αυτήν την κατεύθυνση. Η δημιουργία προστιθέμενης αξίας, αλλά και η ενίσχυση της εξωστρέφειας του κλάδου επαφίεται ως εκ τούτου στην προώθηση και προβολή του ελληνικού προϊόντος, μέσα και από τα κατάλληλα σχεδιασμένα δίκτυα διανομής των εγχωρίως παραγόμενων προϊόντων που στηρίζονται στην ποιότητα και τη διαφοροποίηση και στην προώθηση του προτύπου της ελληνικής/ μεσογειακής κουζίνας και προτύπου διατροφής, τόσο εγχωρίως, όσο και στο εξωτερικό. Η σύνδεση δε με τον τριτογενή τομέα των υπηρεσιών στα εστιατόρια, τα ξενοδοχεία και εν γένει με τον τουρισμό, η συνέργια με άλλα λόγια του πρώτου και του τρίτου πυλώνα της ελληνικής οικονομίας, αποτελεί ένα επιπλέον μέσο για την ανάδειξη των ελληνικών προϊόντων, δημιουργώντας και αυτό σημαντική προστιθέμενη αξία, αλλά και εξαγωγική και αναπτυξιακή δυναμική στο φάσμα της παραγωγής τροφίμων.

Στο πλαίσιο της αναζήτησης τρόπων βελτίωσης της ανταγωνιστικότητας των ελληνικών προϊόντων τροφίμων, είναι ιδιαίτερα σημαντική η ενίσχυση του ανθρώπινου δυναμικού, των χαρακτηριστικών και προσόντων που ενσωματώνει, των γνώσεων, της εμπειρίας, των δεξιοτήτων, του αντικείμενου και του βαθμού εξειδίκευσης. Η δυναμική του ανθρώπινου κεφαλαίου και η εξειδίκευση της απασχόλησης σε όλα τα στάδια της αλυσίδας αξίας τροφίμων περιλαμβάνει μία ευρύτατη γκάμα ειδικοτήτων και αντικειμένων απασχόλησης που εκτείνεται από τον σπόρο, την καλλιέργεια και την αγροτική παραγωγή, τη μεταποίηση των πρώτων υλών, την κατασκευή και χρήση ειδικών μηχανημάτων για τον τομέα, τις μεταφορές, το εμπόριο και τη διάθεση των

προϊόντων στον τελικό καταναλωτή, μέχρι τις υπηρεσίες στα εστιατόρια, το διαμετακομιστικό εμπόριο και τα logistics, τη χρηματοοικονομική διαχείριση, το μάρκετινγκ, αλλά και ζητήματα ασφάλισης, κανονισμών και νομοθεσίας τροφίμων. Οι νέες τεχνολογίες, η καινοτομική δραστηριότητα, τα προϊόντα έρευνας και ανάπτυξης ήδη οδηγούν καθοριστικά τις εξελίξεις σε όλα τα στάδια παραγωγής και διάθεσης σε πολλές χώρες στο χώρο των τροφίμων. Άλλωστε, η ταχύτερη μεταβολή τους καθιστά αναγκαία την ταχεία προσαρμογή, την εγρήγορση και την ευελιξία του εγχώριου ανθρώπινου δυναμικού, ώστε να είναι ικανό να ανταποκριθεί άμεσα, έγκαιρα και αποτελεσματικά στις μεταβολές αυτές και τις νέες απαιτήσεις στο πλαίσιο του διεθνούς ανταγωνισμού, αλλά και να στηρίζει και να ενισχύει τις προοπτικές εξέλιξης του κλάδου, συνδέοντάς τις με τις σημερινές, αλλά και τις μελλοντικές ανάγκες του.

Στις ενότητες που ακολουθούν, εξετάζονται οι τελευταίες εξελίξεις και παρατίθενται τα πλέον πρόσφατα και ανανεωμένα στοιχεία για τη βιομηχανία Τροφίμων και των Ποτών στην Ελλάδα. Έτσι, δίνονται τα βασικά Γεγονότα και Αριθμοί (Facts&Figures) του τομέα ανά υποκλάδο και πραγματοποιείται σύγκριση με τα αντίστοιχα στοιχεία της Ευρωπαϊκής Ένωσης. Η δομή έχει ως ακολούθως: μετά από μια σύντομη εισαγωγή, στο Κεφάλαιο 1 παρατίθενται στοιχεία για τη σημασία των Τροφίμων και Ποτών σε ευρωπαϊκό και εγχώριο επίπεδο, με βάση διαρθρωτικά στοιχεία του τομέα, στο Κεφάλαιο 2 παρουσιάζονται τα πιο πρόσφατα στοιχεία σχετικά με τις καταναλωτικές τάσεις των τροφίμων στην Ελλάδα και την ΕΕ-27, στο Κεφάλαιο 3 παρουσιάζονται οι βασικοί δείκτες τιμών και γίνεται η αντίστοιχη σύγκριση με τα ευρωπαϊκά στοιχεία. Στο Κεφάλαιο 4 παρατίθενται τα βασικά στοιχεία για την απασχόληση στη Βιομηχανία Τροφίμων και Ποτών και η διαχρονική εξέλιξή της ανά υποκλάδο, στο Κεφάλαιο 5 δίνονται τα κυριότερα και πιο πρόσφατα δεδομένα για τις εξελίξεις στο εξωτερικό εμπόριο του τομέα, ενώ τέλος, στο Κεφάλαιο 6 παρατίθενται συνοπτικά τα βασικά χρηματοοικονομικά στοιχεία τροφίμων και ποτών, με βάση τους πιο πρόσφατους ισολογισμούς των ΑΕ και ΕΠΕ του κλάδου.

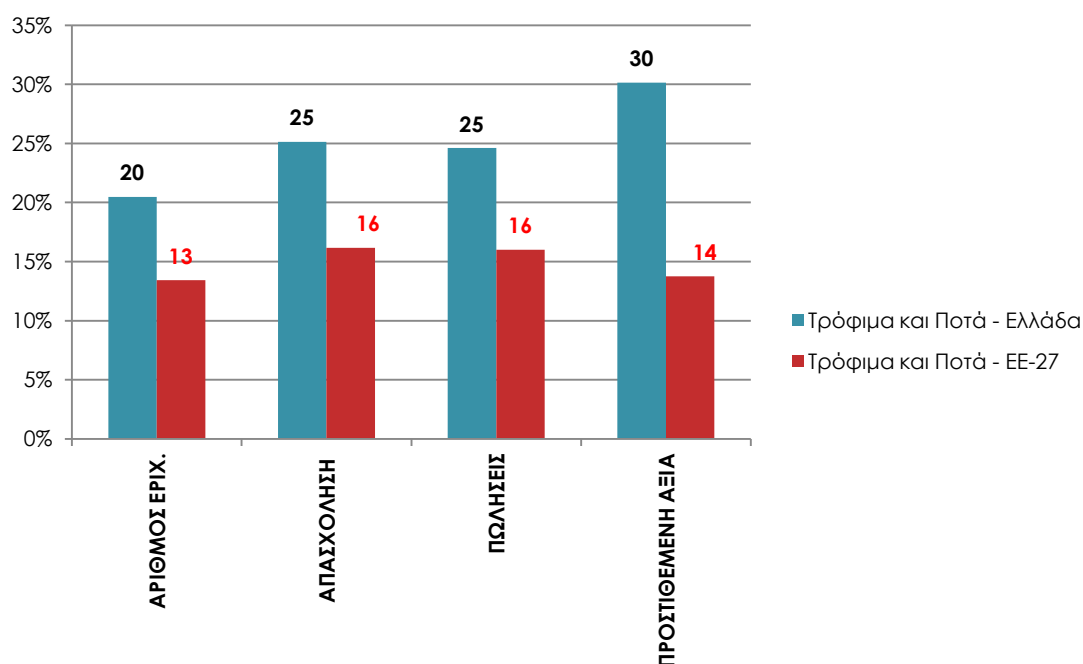
1. Η σημασία των Τροφίμων και Ποτών σε ευρωπαϊκό και εγχώριο επίπεδο, με βάση διαρθρωτικά στοιχεία

Η βιομηχανία Τροφίμων και Ποτών βιομηχανία συνιστά έναν από τους μεγαλύτερους τομείς της μεταποιητικής βιομηχανίας στην Ευρωπαϊκή Ένωση, όσον αφορά τον κύκλο εργασιών, την ακαθάριστη προστιθέμενη αξία, τον αριθμό των επιχειρήσεων και την απασχόληση, ενώ αναδεικνύεται σταθερά ανάμεσα στους πρώτους κλάδους σε σχέση με τους άλλους σημαντικούς τομείς της ευρωπαϊκής οικονομίας, όπως η αυτοκινητοβιομηχανία, τα χημικά, τα βιομηχανικά μηχανήματα και ο εξοπλισμός και τα μεταλλικά προϊόντα. Σε όρους πωλήσεων και απασχόλησης στη βιομηχανία Τροφίμων και Ποτών σε επίπεδο χωρών, η Γερμανία έχει σταθερά το προβάδισμα, ακολουθούμενη από τη Γαλλία, την Ιταλία, το Ηνωμένο Βασίλειο και την Ισπανία. Οι χώρες αυτές καλύπτουν συνολικά το 65-70% του Κύκλου εργασιών των χωρών της ΕΕ τα τελευταία χρόνια. Ο συνολικός κύκλος εργασιών της ευρωπαϊκής βιομηχανίας τροφίμων και ποτών καλύπτει το 16% της συνολικής ευρωπαϊκής παραγωγής (στοιχεία 2010), ενώ η ακαθάριστη προστιθέμενη αξία του τομέα καλύπτει περίπου το 14%, αποσπώντας έτσι το μεγαλύτερο μερίδιο σε όρους προστιθέμενης αξίας από κάθε άλλο τομέα της ευρωπαϊκής μεταποίησης. Επιπλέον, συνολικά οι ετήσιες μειώσεις σε θεμελιώδη μεγέθη των επιχειρήσεων του κλάδου στα Τρόφιμα είναι λιγότερο έντονη σε σχέση με την αντίστοιχη στο σύνολο της μεταποίησης, ακόμη και μετά την οικονομική κρίση της Ευρωζώνης. Η βιομηχανία Τροφίμων και Ποτών παραμένει ο μεγαλύτερος εργοδότης στον τομέα της μεταποίησης, καθώς απασχολεί περίπου πέντε εκατομμύρια άτομα, δηλαδή το 16% του συνόλου των εργαζομένων στην ευρωπαϊκή βιομηχανία, στο 13% όλων των ευρωπαϊκών μεταποιητικών επιχειρήσεων (Διάγραμμα 1. Μερίδιο Τροφίμων και Ποτών Σύνολο Μεταποίησης σε Ελλάδα και ΕΕ-27

Με ανάλογο τρόπο, ο ρόλος της εγχώριας βιομηχανίας Τροφίμων και Ποτών είναι θεμελιώδης για την ελληνική οικονομία και την ελληνική μεταποιητική βιομηχανία εν γένει. Η ελληνική βιομηχανία Τροφίμων και Ποτών συνιστά σταθερά έναν από τους πιο σημαντικούς τομείς του δευτερογενή τομέα της εγχώριας οικονομίας και μία από τις κινητήριες δυνάμεις της ελληνικής μεταποίησης, με τις εξελίξεις γύρω από αυτή να επηρεάζουν σημαντικά και το σύνολο της ελληνικής παραγωγής. Η ελληνική βιομηχανία Τροφίμων και Ποτών είναι μια δυναμική, ανταγωνιστική και εξωστρεφής βιομηχανία, με σημαντικές επενδύσεις και επιχειρηματική δραστηριότητα στην Ελλάδα, τα Βαλκάνια και σε όλη την Ευρώπη, ενώ οι δυνατότητες περαιτέρω ανάπτυξης της είναι μεγάλες και μπορεί να διαδραματίσει σημαντικό ρόλο στην τόνωση της ανάπτυξης της ελληνικής οικονομίας σε αυτή τη δύσκολη περίοδο. Η συμβολή της βιομηχανίας Τροφίμων και Ποτών στα κύρια διαρθρωτικά μεγέθη της είναι εξαιρετική:

καλύπτει το 1/5 του συνόλου των επιχειρήσεων της μεταποίησης και είναι ο μεγαλύτερος εργοδότης της, αφού σε αυτήν απασχολείται το 1/4 του συνόλου των απασχολούμενων στην παραγωγή. Η παρουσία του τομέα είναι επίσης ζωτικής σημασίας υπό καθαρά οικονομικούς όρους, δηλ. ως προς την ακαθάριστη προστιθέμενη αξία και τον κύκλο εργασιών, καλύπτοντας το 30% και 25% αντίστοιχα στο σύνολο Μεταποίησης (Διάγραμμα 1. Μεριδίο Τροφίμων και Ποτών Σύνολο Μεταποίησης σε Ελλάδα και ΕΕ-27 Το 2009, όταν ξεκίνησε η υφεσιακή πορεία της εγχώριας οικονομίας, ο κλάδος υπέστη ισχυρό πλήγμα σε όρους απασχόλησης, ακαθάριστης προστιθέμενης αξίας, πωλήσεων, ακαθάριστης αξίας παραγωγής και επενδύσεων, σημειώνοντας πτώση σε αυτά τα μεγέθη. Ωστόσο, η μείωση αυτή προήλθε όχι τόσο από τις μεγαλύτερες επιχειρήσεις, αλλά από τις πολύ μικρές, κάτω των 10 εργαζόμενων, οι οποίες αποτελούν και την συντριπτική πλειονότητα, τόσο στη βιομηχανία Τροφίμων (95%), όσο και στα Ποτά (90 %).

Διάγραμμα 1. Μεριδίο Τροφίμων και Ποτών Σύνολο Μεταποίησης σε Ελλάδα και ΕΕ-27



Πηγή: Eurostat. Στοιχεία 2010. Επεξεργασία ΙΟΒΕ.

Πιο συγκεκριμένα, με βάση τα τελευταία διαθέσιμα στοιχεία από τους Εθνικούς Λογαριασμούς της ΕΛ.ΣΤΑΤ, τα οποία ως –προσωρινές- εκτιμήσεις φθάνουν μέχρι το

2011¹ για τα βασικά διαρθρωτικά στοιχεία στο σύνολο του τομέα τροφίμων, ποτών, καπνού², η ετήσια συμβολή του κλάδου στην συνολική **αξία παραγωγής**, τόσο στο σύνολο της μεταποίησης, όσο και στο σύνολο των οικονομικών δραστηριοτήτων της χώρας, έχει ελαφρώς αυξηθεί το 2011 σε σχέση με το 2010. Συγκεκριμένα, σε όρους αξίας παραγωγής, το σχετικό μέγεθος στα τρόφιμα, ποτά, καπνός διαμορφώνεται στο 27,7% στο σύνολο της μεταποίησης το 2011 και στο 5% στο σύνολο των οικονομικών δραστηριοτήτων (από 27,5% και 4,6% αντίστοιχα το 2010). Ωστόσο, σε σύγκριση με μια δεκαετία πριν, το μερίδιο της παραγόμενης αξίας του κλάδου στο σύνολο της μεταποίησης, αλλά και στο σύνολο των οικονομικών δραστηριοτήτων, έχει μειωθεί. Συγκεκριμένα, από το 2000 έως το 2004, η μέση ετήσια συμβολή της βιομηχανίας τροφίμων, ποτών, καπνού ως προς τη συνολική αξία παραγωγής στη μεταποίηση κυμαινόταν πλησίον του 31%, ενώ ως προς το σύνολο της παραγόμενης αξίας στους 64 κλάδους της οικονομίας, έφθανε κατά μέσο όρο κοντά στο 6%. Τα ποσοστά αυτά ωστόσο μειώθηκαν σημαντικά από το 2005 έως το 2008, φθάνοντας την περίοδο αυτή κατά μέσο όρο στο 25% στο σύνολο της μεταποίησης, έχοντας απολέσει δηλαδή ένα 5% της αξίας τους συνολικά (Πίνακας 1).

Ως προς την **ακαθάριστη προστιθέμενη αξία** του κλάδου τροφίμων, ποτών, καπνού, αυτή παρουσιάζει σημαντική άνοδο από το 2009 και μετά ως προς τη συμβολή της στο σύνολο της μεταποίησης, αλλά και στο σύνολο των οικονομικών κλάδων (Πίνακας 2). Συγκεκριμένα, η ακαθάριστη προστιθέμενη αξία τροφίμων, ποτών και καπνού αυξάνεται στο 35,7% το 2009 στο σύνολο της μεταποίησης (από 23,7% το 2008) και παραμένει κοντά σε αυτά τα επίπεδα το 2010 και το 2011. Το 2009, η άνοδος στην ακαθάριστη προστιθέμενη αξία τροφίμων, ποτών και καπνού σε σχέση με το 2008 είναι της τάξης του 50%, αλλά το 2011 μειώνεται κατά 10,5%, λιγότερο πάντως σε σχέση με την αντίστοιχη πτώση στο σύνολο της μεταποίησης (13,4%). Εν γένει, ύστερα από μία πτώση της μέσης ακαθάριστης προστιθέμενης αξίας τροφίμων, ποτών και καπνού κατά 23% περίπου την περίοδο 2005-2008, την τριετία 2009-2011, ο κλάδος καταγράφει τη μεγαλύτερη μέση ετήσια συμβολή του ως προς το σύνολο της μεταποίησης σε όρους προστιθέμενης αξίας παραγωγής, από τις αρχές του 2000.

¹ Μπορεί τα σχετικά ποσοστά να διαφέρουν σε σχέση με τα στοιχεία της EBE - ΕΛ.ΣΤΑΤ που παρουσιάζονται πιο κάτω σε άλλες ενότητες. Παρόλα αυτά, υπάρχει πάντα η σχετική αναφορά στην πηγή για να αποφεύγεται οποιαδήποτε σύγχυση.

² Δεν γίνεται διαχωρισμός των κλάδων μόνο σε τρόφιμα και ποτά στα συγκεκριμένα στοιχεία

Πίνακας 1. Αξία Παραγωγής. Τρόφιμα, Ποτά, Καπνός 2000-2011 (εκατ. €)

Παραγωγή	2000	2001	2002	2003	2004	2005	2006	2007	2008*	2009*	2010*	2011*
Τρόφιμα, Ποτά, Καπνός ¹	13.336	14.670	14.607	14.976	15.542	14.325	14.374	15.461	15.489	16.969	16.292	16.456
Σύνολο Μεταποίησης	43.700	46.952	46.852	48.622	50.577	53.550	58.447	61.446	65.647	57.430	59.275	59.443
Σύνολο 64 κλάδων	216.062	231.103	249.130	268.157	286.851	315.272	345.142	370.374	383.733	374.009	351.385	335.234
% Σύνολο Μεταποίησης	30,5%	31,2%	31,2%	30,8%	30,7%	26,7%	24,6%	25,2%	23,6%	29,5%	27,5%	27,7%
% στο σύνολο δραστηριοτήτων	6,2%	6,3%	5,9%	5,6%	5,4%	4,5%	4,2%	4,2%	4,0%	4,5%	4,6%	4,9%
Ετήσιες ποσοστιαίες μεταβολές												
Τρόφιμα, Ποτά, Καπνός ¹		10,0%	-0,4%	2,5%	3,8%	-7,8%	0,3%	7,6%	0,2%	9,6%	-4,0%	1,0%
Σύνολο Μεταποίησης		7,4%	-0,2%	3,8%	4,0%	5,9%	9,1%	5,1%	6,8%	-12,5%	3,2%	0,3%
Σύνολο 64 κλάδων		7,0%	7,8%	7,6%	7,0%	9,9%	9,5%	7,3%	3,6%	-2,5%	-6,0%	-4,6%

¹ C10-C12

² όλες οι δραστηριότητες κατά ΣΤΑΚΟΔ 08

* εκτιμήσεις

Πηγή: ΕΛ.ΣΤΑΤ. Εθνικοί Λογαριασμοί 64 κλάδων. Επεξεργασία IOBE

Πίνακας 2. Ακαθάριστη Προστιθέμενη Αξία (σε βασικές τιμές). Τρόφιμα, Ποτά, Καπνός 2000-2011 (εκατ.€)

Προστιθέμενη Αξία (ακαθ.)	2000	2001	2002	2003	2004	2005	2006	2007	2008*	2009*	2010*	2011*
Τρόφιμα, Ποτά, Καπνός ¹	3.538	3.703	3.451	3.632	4.142	3.904	3.973	4.287	4.323	6.510	6.592	5.903
Σύνολο Μεταποίησης	13.085	13.696	13.470	14.183	15.109	16.428	17.612	18.282	18.246	18.242	19.412	16.804
Σύνολο 64 κλάδων	120.383	128.968	139.115	154.304	166.540	172.595	183.659	195.622	205.035	205.901	195.222	183.137
% Σύνολο Μεταποίησης	27,0%	27,0%	25,6%	25,6%	27,4%	23,8%	22,6%	23,5%	23,7%	35,7%	34,0%	35,1%
% στο σύνολο δραστηριοτήτων	2,9%	2,9%	2,5%	2,4%	2,5%	2,3%	2,2%	2,2%	2,1%	3,2%	3,4%	3,2%
Ετήσιες ποσοστιαίες μεταβολές												
Τρόφιμα, Ποτά, Καπνός ¹		4,7%	-6,8%	5,2%	14,0%	-5,7%	1,8%	7,9%	0,8%	50,6%	1,3%	-10,5%
Σύνολο Μεταποίησης		4,7%	-1,7%	5,3%	6,5%	8,7%	7,2%	3,8%	-0,2%	0,0%	6,4%	-13,4%
Σύνολο 64 κλάδων		7,1%	7,9%	10,9%	7,9%	3,6%	6,4%	6,5%	4,8%	0,4%	-5,2%	-6,2%

¹ C10-C12

² όλες οι δραστηριότητες κατά ΣΤΑΚΟΔ 08

* εκτιμήσεις

Πηγή: ΕΛ.ΣΤΑΤ. Εθνικοί Λογαριασμοί 64 κλάδων. Επεξεργασία IOBE

Στον πίνακα που ακολουθεί (Πίνακας 3) γίνεται συγκριτική ανάλυση με την Ευρωπαϊκή Ένωση και παρουσιάζονται οι ταξινομήσεις των 5 πρώτων κλάδων μεταποίησης στην Ελλάδα και την ΕΕ-27, με βάση τον αριθμό των επιχειρήσεων, τον κύκλο εργασιών, την αξία παραγωγής, την ακαθάριστη προστιθέμενη αξία και τον αριθμό των απασχολούμενων (στοιχεία ΕΒΕ/ ΕΛ.ΣΤΑΤ. ανά κλάδο μεταποίησης). Η σημασία του τομέα της μεταποίησης των τροφίμων και η ηγετική του συμβολή στην ελληνική οικονομία είναι προφανής: παραμένει σταθερά ο πρώτος τομέας της μεταποίησης όσον αφορά τον αριθμό των επιχειρήσεων (19%), την αξία της παραγωγής (21%), την

ακαθάριστη προστιθέμενη αξία (20%) και τον αριθμό των απασχολούμενων (20%) και ο δεύτερος τομέας σε όρους κύκλου εργασιών (20%), πολύ κοντά όμως στην Παραγωγή οπτανθρακα και προϊόντων διύλισης πετρελαίου (22%).

Σε σύγκριση με την ΕΕ-27 κατά μέσο όρο, ο τομέας των τροφίμων στην Ελλάδα έχει μεγαλύτερη συμβολή στον τομέα της μεταποίησης, όσον αφορά τον αριθμό των επιχειρήσεων, τον κύκλο εργασιών, την αξία της παραγωγής, την ακαθάριστη προστιθέμενη αξία και τον αριθμό των απασχολούμενων, παρά το γεγονός ότι είναι ο πρώτος τομέας και στην Ευρωπαϊκή Ένωση σε όλες τις παραπάνω κατηγορίες, εκτός από τον αριθμό των επιχειρήσεων, όπου πρώτα εμφανίζονται τα Μεταλλικά προϊόντα. Το μεγαλύτερο μερίδιο του ελληνικού κλάδου τροφίμων στην μεταποίηση αντανakλά αφενός την εγχώρια δυναμική του - την οποία αντλεί και από τη σύνδεσή του με τον τουρισμό, τα ξενοδοχεία και εστιατόρια - αφετέρου όμως και την υπό-ανάπτυξη των άλλων κλάδων του εγχώριου τομέα της μεταποίησης.

Πίνακας 3. Ταξινόμηση / σύγκριση των 5 πρώτων κλάδων μεταποίησης σε Ελλάδα και ΕΕ-27

Αριθμός επιχειρήσεων			
Ελλάδα (83,565 επιχειρήσεις σε Μεταποίηση)		ΕΕ-27 (2,040,000 επιχειρήσεις σε Μεταποίηση)	
Μεταποίηση	100.0%	Μεταποίηση	100.0%
Τρόφιμα	18.9%	Μεταλλικά προϊόντα	17.9%
Μεταλλικά προϊόντα	15.1%	Τρόφιμα	12.3%
Είδη ένδυσης	13.0%	Προϊόντα ξύλου	8.4%
Έπιπλα	8.7%	Επισκευή μηχανημάτων και εξοπλισμού	7.6%
Προϊόντα ξύλου	7.7%	Είδη ένδυσης	6.3%
Κύκλος εργασιών			
Ελλάδα (€54,884 εκατ. Μεταποίηση)		ΕΕ-27 (€5,800,000 εκατ. σε Μεταποίηση)	
Μεταποίηση	100.0%	Μεταποίηση	100.0%
Οπτάνθρακας και προϊόντα διύλισης	21.8%	Τρόφιμα	13.5%
Τρόφιμα	20.2%	Κατασκευή μηχανοκίνητων οχημάτων	10.8%
Μεταλλικά προϊόντα	7.6%	Κατασκευή μηχανημάτων και ειδών εξοπλισμού	8.8%
Βασικά μέταλλα	7.5%	Χημικά προϊόντα	7.2%
Προϊόντα από μη μεταλλικά ορυκτά	5.9%	Μεταλλικά προϊόντα	6.9%
Αξία παραγωγής			
Ελλάδα (€50,150 εκατ. σε Μεταποίηση)		ΕΕ-27 (€5,200,000 εκατ. σε Μεταποίηση)	
Μεταποίηση	100.0%	Μεταποίηση	100.0%
Τρόφιμα	20.4%	Τρόφιμα	13.8%
Οπτάνθρακας και προϊόντα διύλισης	18.7%	Κατασκευή μηχανοκίνητων οχημάτων	10.0%
Μεταλλικά προϊόντα	8.2%	Κατασκευή μηχανημάτων και ειδών εξοπλισμού	8.9%
Βασικά μέταλλα	7.7%	Μεταλλικά προϊόντα	7.4%
Προϊόντα από μη μεταλλικά ορυκτά	6.4%	Χημικά προϊόντα	7.2%
Ακαθάριστη προστιθέμενη αξία			
Ελλάδα (€16,901 εκατ. σε Μεταποίηση)		ΕΕ-27 (€1,400,000 εκατ. σε Μεταποίηση)	
Μεταποίηση	100.0%	Μεταποίηση	100.0%
Τρόφιμα	19.7%	Τρόφιμα	11.3%
Μεταλλικά προϊόντα	9.4%	Κατασκευή μηχανημάτων και ειδών εξοπλισμού	10.7%
Προϊόντα από μη μεταλλικά ορυκτά	8.4%	Μεταλλικά προϊόντα	9.8%
Οπτάνθρακας και προϊόντα διύλισης	7.6%	Κατασκευή μηχανοκίνητων οχημάτων	7.1%
Ποτά	6.3%	Χημικά προϊόντα	6.6%
Αριθμός εργαζομένων			
Ελλάδα (400,943 εργαζόμενοι σε Μεταποίηση)		ΕΕ-27 (31,000,000 εργαζόμενοι σε Μεταποίηση)	
Μεταποίηση	100.0%	Μεταποίηση	100.0%
Τρόφιμα	20.3%	Τρόφιμα	13.5%
Μεταλλικά προϊόντα	11.9%	Μεταλλικά προϊόντα	11.7%
Είδη ένδυσης	7.4%	Κατασκευή μηχανημάτων και ειδών εξοπλισμού	9.4%
Προϊόντα από μη μεταλλικά ορυκτά	6.7%	Κατασκευή μηχανοκίνητων οχημάτων	7.2%
Έπιπλα	5.2%	Κατασκευή από ελαστικό και πλαστικές ύλες	5.3%

Source: Eurostat, SBS, 2010

2. Στοιχεία για την κατανάλωση τροφίμων στην Ελλάδα και την ΕΕ-27

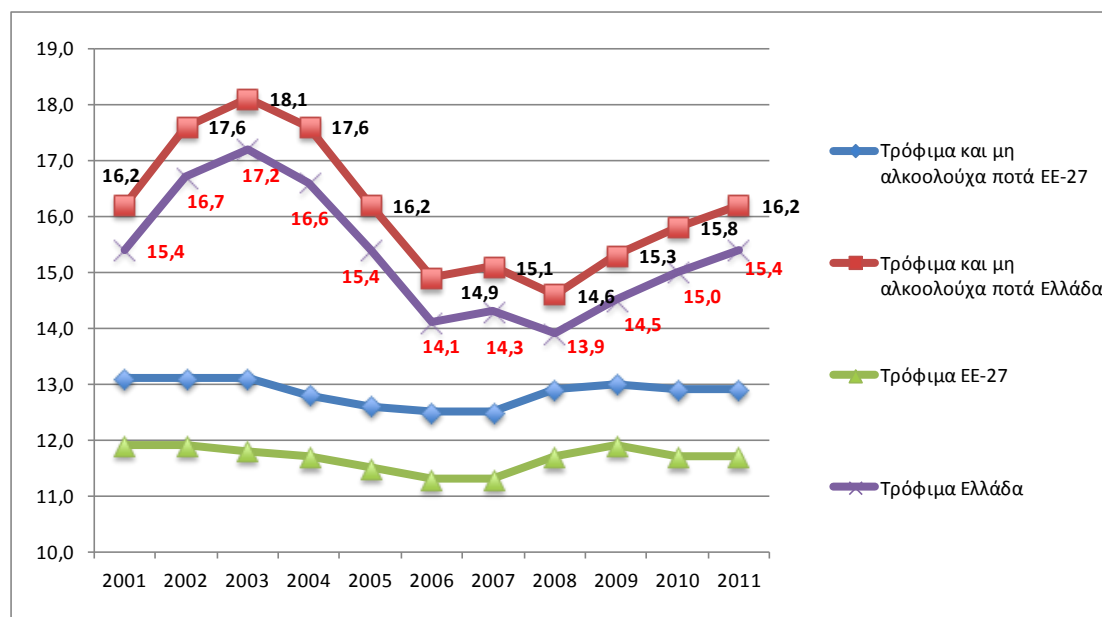
Η συνολική ανά κεφαλή κατανάλωση στην Ελλάδα ήταν ίση με €11.400 το 2001 (σε τρέχουσες τιμές) και αυξήθηκε σε €14.300 το 2011. Ωστόσο, η πορεία της κατά κεφαλήν κατανάλωσης υπήρξε καθοδική σταθερά από το 2009 και μετά, με την αντίστοιχη δαπάνη για τρόφιμα και μη αλκοολούχα ποτά (€2.300 το 2011) να παραμένει αντίθετα σταθερή για το ίδιο χρονικό διάστημα (Πίνακας 4). Επιπλέον, ως μερίδιο στη συνολική κατανάλωση, τα τρόφιμα και τα μη αλκοολούχα ποτά παρουσίασαν μεγάλη μείωση από το 2003 (18,1%), μέχρι το 2008 (14,6%), ενώ έκτοτε, το ποσοστό αυτό συνεχώς αυξάνεται ως μερίδιο στη συνολική κατανάλωση, φτάνοντας το 16,2% το 2011 (Πίνακας 5, Διάγραμμα 2). Στα τρόφιμα μόνο (χωρίς τα ποτά), οι αντίστοιχες σχετικές μεταβολές καταγράφουν την ίδια τάση. Το μερίδιο της καταναλωτικής δαπάνης των νοικοκυριών για τρόφιμα και μη αλκοολούχα ποτά στην ΕΕ-27, είναι πολύ χαμηλότερο κατά μέσο όρο σε σχέση με αυτό της Ελλάδας και παρουσιάζει ομαλότερες διακυμάνσεις. Επιπλέον, από το 2009 έως το 2011, ο ευρωπαϊκός μέσος όρος της αναλογίας των τροφίμων στη συνολική κατανάλωση παρέμεινε σχετικά σταθερός, σε αντίθεση με τη συνεχή αύξηση των αντίστοιχων ποσοστών στην Ελλάδα, ένδειξη της σχετικής μείωσης του διαθέσιμου εισοδήματος στην Ελλάδα κατά την περίοδο αυτή.

Πίνακας 4. Τελική δαπάνη κατανάλωσης των νοικοκυριών, δαπάνη σε Τρόφιμα και μη αλκοολούχα ποτά και σε Τρόφιμα (τρέχουσες τιμές ανά κάτοικο)

Σκοπός κατανάλωσης		2001	2002	2003	2004	2005	2006	2007	2008	2009	2010	2011
Σύνολο	ΕΕ-27	11,400	11,700	11,800	12,300	12,800	13,400	14,000	14,000	13,400	13,900	14,300
% ετήσια μεταβολή			2.6	0.9	4.2	4.1	4.7	4.5	0.0	-4.3	3.7	2.9
Τοτάλ	Ελλάδα	10,100	10,900	11,600	12,300	12,700	13,600	14,400	15,500	15,200	14,800	14,200
% ετήσια μεταβολή			7.9	6.4	6.0	3.3	7.1	5.9	7.6	-1.9	-2.6	-4.1
Τρόφιμα και μη αλκοολούχα ποτά	ΕΕ-27	1,500	1,500	1,500	1,600	1,600	1,700	1,700	1,800	1,700	1,800	1,800
% ετήσια μεταβολή			0.0	0.0	6.7	0.0	6.3	0.0	5.9	-5.6	5.9	0.0
Τρόφιμα και μη αλκοολούχα ποτά	Ελλάδα	1,600	1,900	2,100	2,200	2,100	2,000	2,200	2,300	2,300	2,300	2,300
% ετήσια μεταβολή			18.8	10.5	4.8	-4.5	-4.8	10.0	4.5	0.0	0.0	0.0
Τρόφιμα	ΕΕ-27	1,400	1,400	1,400	1,400	1,500	1,500	1,600	1,600	1,600	1,600	1,700
% ετήσια μεταβολή			0.0	0.0	0.0	7.1	0.0	6.7	0.0	0.0	0.0	6.3
Τρόφιμα	Ελλάδα	1,600	1,800	2,000	2,100	2,000	1,900	2,100	2,200	2,200	2,200	2,200
% ετήσια μεταβολή			12.5	11.1	5.0	-4.8	-5.0	10.5	4.8	0.0	0.0	0.0

Πηγή: Eurostat, Annual national accounts. Επεξεργασία IOBE.

Διάγραμμα 2. Ποσοστό ως προς το σύνολο της κατανάλωσης της δαπάνης των νοικοκυριών σε Τρόφιμα και μη αλκοολούχα ποτά και σε Τρόφιμα σε ΕΕ-27 και Ελλάδα



Source: Eurostat, Annual national accounts. Data processing by IOBE

Πίνακας 5. Τελική καταναλωτική δαπάνη νοικοκυριών ανά σκοπό κατανάλωσης (% συνόλου). Ελλάδα και ΕΕ-27. Σύγκριση 2001-2011

Σκοπός δαπάνης	ΕΕ-27	ΕΕ-27	Ελλάδα	Ελλάδα
	2001	2011	2001	2011
Τρόφιμα και μη αλκοολούχα ποτά	13.1	12.9	16.2	16.2
Στέγαση, Ύδρευση, Ηλεκτρισμός	20.5	23.6	15.9	23.8
Μεταφορικά	13.6	13.2	10.4	11.8
Εστιατόρια - Ξενοδοχεία	8.7	8.6	16.4	11.7
Άλλα έξοδα για αγαθά και υπηρεσίες	11.3	10.9	9.4	7.0
Ψυχαγωγία	9.5	8.8	7.6	5.6
Ένδυση, υπόδηση	6.0	5.3	6.0	3.7
Έπιπλα, Εξοπλισμός	6.6	5.7	5.4	4.0
Υγεία	3.2	3.6	4.5	6.4
Αλκοολούχα ποτά και καπνός	3.7	3.6	4.4	4.4
Εκπαίδευση	1.0	1.1	2.1	2.4
Επικοινωνίες	2.7	2.6	1.6	2.9

Source: Eurostat, Annual national accounts. Data processing by IOBE

3. Δείκτες τιμών και σύγκριση με τα ευρωπαϊκά στοιχεία

Όσον αφορά τις τιμές των τροφίμων, ο Πίνακας 6 δείχνει τους σχετικούς δείκτες τιμών διαφόρων προϊόντων τροφίμων (μεταποιημένων και μη) στην Ελλάδα σε σύγκριση με την ΕΕ-27, για μια χρονική περίοδο 12 ετών, δηλαδή για το διάστημα 2000 - 2011. Ο δείκτης για το σχετικό επίπεδο των τιμών στα τρόφιμα ανάμεσα στην Ελλάδα και την ΕΕ-27 ήταν χαμηλότερος από τις 100 μονάδες από το 2000 μέχρι το 2008, γεγονός το οποίο φανερώνει ότι τα τρόφιμα στην Ελλάδα είχαν εν γένει χαμηλότερες τιμές από εκείνες στο σύνολο της ΕΕ-27 κατά την περίοδο αυτή. Ωστόσο, μετά το 2008, η σχετική τιμή στο σύνολο των τροφίμων στην Ελλάδα είναι σταθερά υψηλότερη από εκείνη της ΕΕ-27. Μεταξύ των προϊόντων των τροφίμων που ήταν σταθερά πιο ακριβά στην εξεταζόμενη περίοδο είναι το γάλα, τυρί και αυγά, αλλά και τα έλαια και λίπη. Το γάλα, τυρί και αυγά είναι η πιο ακριβή κατηγορία των τροφίμων στην Ελλάδα σε σύγκριση με την ΕΕ-27, με τον σχετικό δείκτη να φθάνει στις 140,2 μονάδες το 2006 και να είναι σταθερά πάνω από τις 100 μονάδες συνολικά κατά την υπό εξέταση περίοδο. Τα μη αλκοολούχα ποτά είναι επίσης σταθερά πιο ακριβά σε σχέση με τα ευρωπαϊκά μετά το 2003, ενώ το ίδιο ισχύει και για αλκοολούχα ποτά, όπως και για τα ψάρια και θαλασσινά, αλλά μετά το 2005. Οι δύο κατηγορίες που εμφανίζουν σταθερά χαμηλότερες σχετικές τιμές κατά τη διάρκεια της εξεταζόμενης περιόδου είναι το κρέας, το οποίο είναι σχετικά φθηνότερο στην Ελλάδα από ότι στην ΕΕ-27, και τα Φρούτα και Λαχανικά, στα οποία περιλαμβάνονται και οι πατάτες, κατηγορίες οι οποίες είναι σημαντικά φθηνότερες στην Ελλάδα σε σχέση με την ΕΕ-27 από το 2000 μέχρι το 2011.

Πίνακας 6. Σχετικοί Δείκτες Τιμών στα Τρόφιμα και Προϊόντα τροφίμων στην Ελλάδα, σε σύγκριση με την ΕΕ-27=100

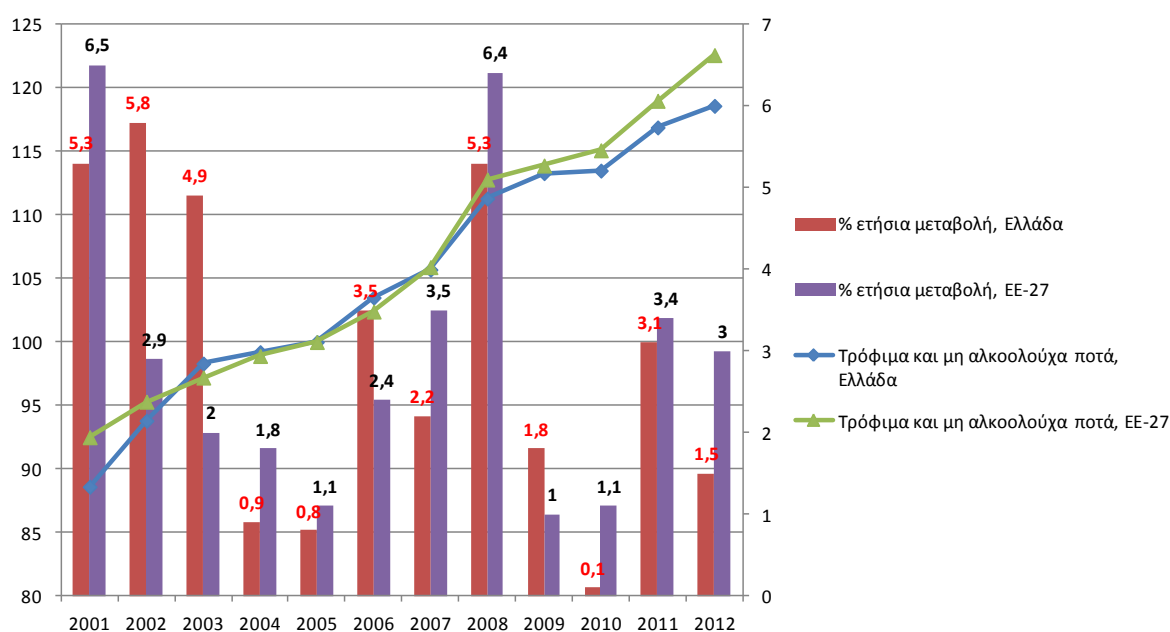
Είδος	2000	2001	2002	2003	2004	2005	2006	2007	2008	2009	2010	2011
Τρόφιμα και μη αλκοολούχα ποτά	88,3	88,1	88,2	92,7	93,2	96,0	96,7	95,8	100,4	104,1	101,8	105,5
Τρόφιμα	87,8	87,5	87,7	92,1	92,3	94,6	95,3	94,4	99,4	103,2	101,1	104,6
Δημητριακά	88,4	89,4	91,5	94,2	101,1	98,2	99,3	100,4	114,9	118,0	117,3	116,2
Κρέας	77,0	75,3	77,3	80,4	82,3	90,5	91,8	91,7	93,3	95,1	95,4	93,4
Ψάρια και θαλασσινά	98,1	96,4	92,0	98,6	98,4	104,2	102,3	102,7	108,0	112,1	112,6	113,2
Γάλα, τυρί, αυγά	105,5	106,0	111,7	116,0	119,8	136,5	140,2	140,4	128,8	133,3	131,8	131,7
Έλαια και λίπη	104,1	101,6	113,2	115,6	119,2	111,7	115,4	108,4	116,6	120,5	117,7	122,9
Φρούτα, λαχανικά, πατάτες	71,8	72,8	72,2	78,6	72,3	71,1	70,3	70,1	69,9	75,7	70,1	79,4
Άλλα είδη¹	118,6	118,6	106,0	109,6	110,5	113,0	114,8	116,3	111,0	114,3	114,4	122,8
Μη αλκοολούχα ποτά	98,6	99,5	98,6	104,0	105,6	117,3	118,0	117,4	111,5	114,6	111,2	117,7
Αλκοολούχα ποτά	99,5	99,7	87,9	92,2	93,2	105,2	107,3	107,4	100,7	105,9	114,2	132,7

¹ περιλαμβάνονται Ζάχαρα, σοκολάτες, γλυκά

Πηγή: Eurostat, Food: From farm to fork statistics. Επεξεργασία IOBE

Σε σχέση ωστόσο με τον εναρμονισμένο δείκτη τιμών καταναλωτή τροφίμων και μη αλκοολούχων ποτών και την ετήσια ποσοστιαία μεταβολή του σε ΕΕ-27 και Ελλάδα για το ίδιο χρονικό διάστημα, προκύπτει ότι ο ευρωπαϊκός μέσος δείκτης είναι σταθερά υψηλότερος από το 2008 έως το 2012, αποκλίνοντας μάλιστα περισσότερο κάθε έτος. Συγκεκριμένα, η ετήσια ποσοστιαία μεταβολή του ευρωπαϊκού δείκτη το 2008 ήταν 6,4%, όταν η αντίστοιχη εγχώρια ήταν 5,3%, ενώ το 2012, ο εγχώριος σχετικός δείκτης αυξήθηκε μόλις κατά 1,5%, με τον μέσο ευρωπαϊκό δείκτη να καταγράφει διπλάσια ετήσια άνοδο το ίδιο διάστημα (Διάγραμμα 3, Πίνακας 7).

Διάγραμμα 3. Εναρμονισμένος δείκτης τιμών καταναλωτή τροφίμων και μη αλκοολούχων ποτών και ετήσια ποσοστιαία μεταβολή του σε ΕΕ-27 και Ελλάδα

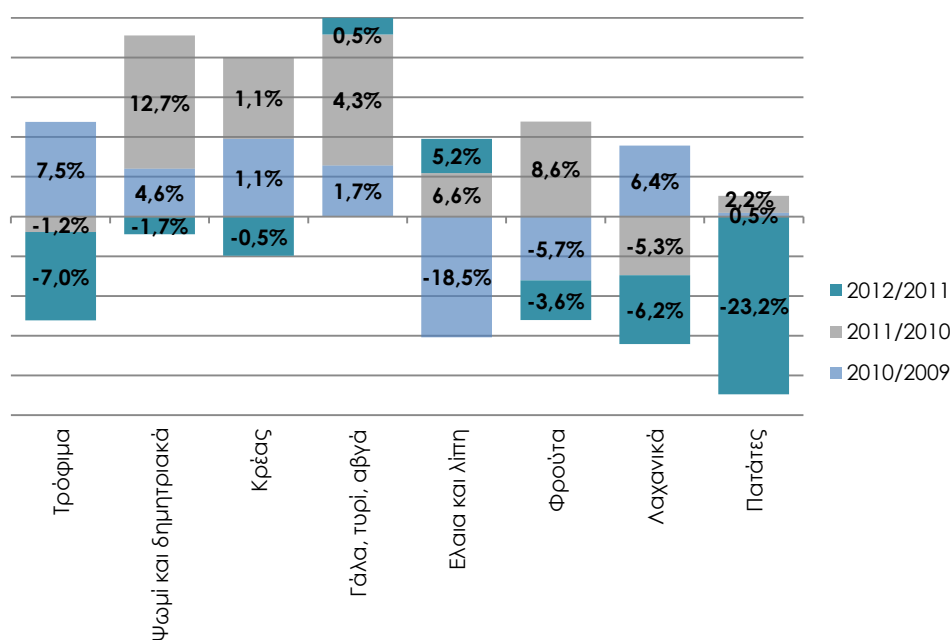


Πηγή: Eurostat, Εναρμονισμένοι δείκτες τιμών καταναλωτή (HICP). Επεξεργασία ΙΟΒΕ

Από τα πιο πρόσφατα στοιχεία σχετικά με τη μέση ετήσια ποσοστιαία μεταβολή στις τιμές των τροφίμων σε σχέση με τις τιμές γεωργικού προϊόντος, τις τιμές παραγωγού και τις τιμές καταναλωτή προκύπτει ότι σε γενικές γραμμές, η ετήσια μεταβολή σε τιμές καταναλωτή στις διάφορες κατηγορίες τροφίμων δεν ακολουθεί πάντα τις μεταβολές στις τιμές του παραγωγού στις αντίστοιχες κατηγορίες προϊόντων ή τις τιμές των γεωργικών εμπορευμάτων. Το 2012, η μέση ετήσια ποσοστιαία μεταβολή της γεωργικής τιμής των εμπορευμάτων στο σύνολο των τροφίμων ήταν εντόνως πτωτική σε σχέση με το 2011 (-7%) (Διάγραμμα 4). Από τα προϊόντα αυτά, η πτώση στην τιμή της πατάτας είναι η υψηλότερη για το ίδιο έτος (-23,2%). Η μέση ετήσια ποσοστιαία μεταβολή σε τιμές παραγωγού για το σύνολο των τροφίμων το 2012 ήταν οριακά θετική (1%) (Διάγραμμα 5), ενώ για το ίδιο έτος, οι τιμές καταναλωτή των βασικών

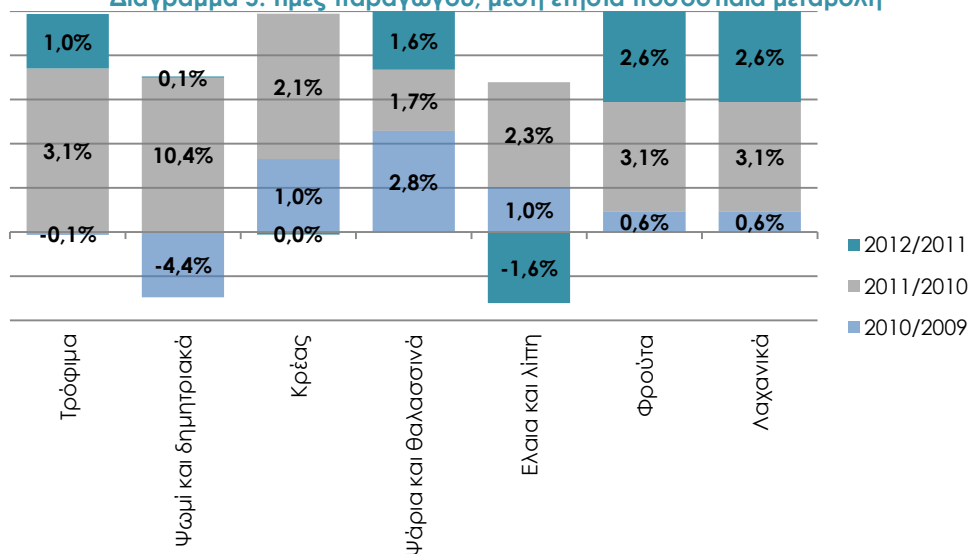
προϊόντων έχουν σχεδόν όλες αυξηθεί περισσότερο από ό,τι οι αντίστοιχες τιμές των παραγωγών ή οι τιμές των αγροτικών προϊόντων (Διάγραμμα 6). Για παράδειγμα, η κατηγορία προϊόντος Γάλα, τυρί, αυγά παρουσιάζει ετήσια αύξηση σε τιμές καταναλωτή για το 2012 ίση με 2,2%, ενώ η αντίστοιχη τιμή γεωργού καταγράφει μόνο οριακή αύξηση ίση με 0,5%. Στα Φρούτα, η τιμή καταναλωτή αυξήθηκε κατά 4,6% το 2012, ενώ η αντίστοιχη τιμή παραγωγού αυξήθηκε πολύ λιγότερο, κατά 2,6%, και η γεωργική τιμή μειώθηκε κατά 3,6%. Ωστόσο, το 2011, η συνολική ετήσια μεταβολή τιμών καταναλωτή στο σύνολο των τροφίμων ήταν ίση με 2,9%, στα ίδια σχεδόν επίπεδα με την αντίστοιχη τιμή του παραγωγού (3,1%), αλλά υψηλότερη από την τιμή του γεωργού, η οποία παρουσίασε μείωση (-1,2%).

Διάγραμμα 4. Τιμές γεωργικού προϊόντος, μέση ετήσια ποσοστιαία μεταβολή



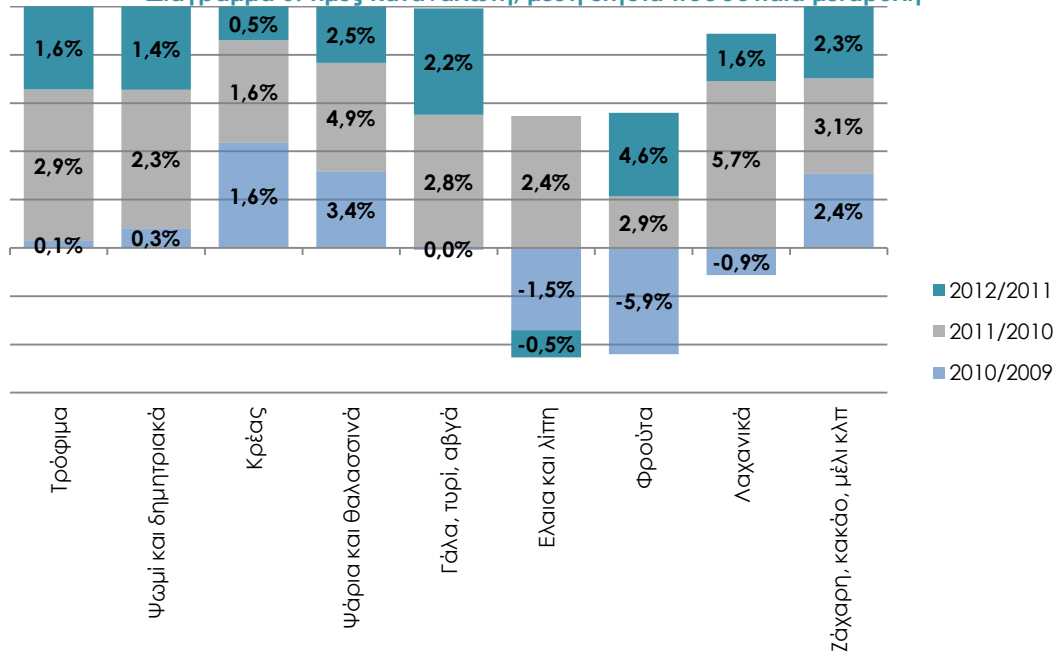
Πηγή: Eurostat, Food Supply Chain (Price indices (2005 = 100)). Επεξεργασία IOBE

Διάγραμμα 5. Τιμές παραγωγού, μέση ετήσια ποσοστιαία μεταβολή



Πηγή: Eurostat, Food Supply Chain (Price indices (2005 = 100)). Επεξεργασία IOBE

Διάγραμμα 6. Τιμές καταναλωτή, μέση ετήσια ποσοστιαία μεταβολή¹



Πηγή: Eurostat, Food Supply Chain (Price indices (2005 = 100)).

Πίνακας 7. Εναρμονισμένος Δείκτης Τιμών Καταναλωτή για προϊόντα τροφίμων. HICP (2005 = 100) - ετήσια στοιχεία 2006 – 2012 (μέσος δείκτης και ποσοστό μεταβολής)

Είδος	2006	% ετήσια μεταβολή	2007	% ετήσια μεταβολή	2008	% ετήσια μεταβολή	2009	% ετήσια μεταβολή	2010	% ετήσια μεταβολή	2011	% ετήσια μεταβολή	2012	% ετήσια μεταβολή
Διατροφή και μη αλκοολούχα ποτά	103,5	3,5	105,7	2,2	111,3	5,3	113,3	1,8	113,5	0,1	116,9	3,1	118,6	1,5
Τρόφιμα	103,4	3,4	105,7	2,2	111,5	5,5	113,5	1,8	113,7	0,1	117,2	3,1	118,7	1,4
Ψωμί και δημητριακά	102,6	2,6	109,0	6,2	122,5	12,4	125,1	2,1	125,5	0,3	128,5	2,5	129,8	1,0
Κρέας	104,0	4,0	106,3	2,2	110,1	3,6	112,7	2,3	114,5	1,6	116,4	1,6	117,4	0,9
Ψάρια και θαλασσινά	101,4	1,4	106,1	4,7	110,3	3,9	115,8	5,1	119,8	3,4	125,9	5,1	128,9	2,4
Γάλα, τυρί, αυγά	103,7	3,7	107,3	3,5	113,9	6,2	111,8	-1,8	111,8	0,0	115,0	2,9	117,6	2,2
Λίπη και έλαια	113,2	13,2	106,4	-6,0	110,2	3,6	107,5	-2,5	105,9	-1,5	108,4	2,4	107,7	-0,7
Φρούτα	98,5	-1,5	104,2	5,8	116,6	11,9	119,6	2,6	112,6	-5,9	115,7	2,8	120,5	4,2
Λαχανικά	100,6	0,6	98,5	-2,0	98,0	-0,5	105,1	7,2	104,1	-0,9	110,3	5,9	110,4	0,0
Ζάχαρα, σοκολάτες, γλυκά	102,9	2,9	105,7	2,7	110,4	4,5	113,0	2,3	115,7	2,4	119,5	3,3	121,9	2,0
Λοιπά είδη	102,5	2,5	105,0	2,4	108,9	3,7	111,6	2,5	113,5	1,7	116,3	2,4	118,1	1,5
Μη - αλκοολούχα ποτά	103,1	3,1	105,3	2,2	107,2	1,8	108,8	1,4	107,9	-0,8	111,0	2,8	115,1	3,7
Καφές, τσάι, κακάο	103,3	3,3	105,6	2,2	107,4	1,7	109,2	1,7	108,5	-0,6	112,3	3,6	115,9	3,2
Μεταλλικό νερό, αναψυκτικά, χυμοί φρούτων	103,1	3,1	105,3	2,1	107,2	1,8	108,6	1,4	107,8	-0,8	110,5	2,5	114,8	3,9
Αλκοολούχα ποτά	102,9	2,9	105,9	3,0	111,1	4,8	115,8	4,3	129,5	11,8	133,8	3,4	135,0	0,9
Οινοπνευματώδη	103,4	3,4	105,0	1,5	106,4	1,4	112,8	6,0	140,3	24,4	149,8	6,8	149,6	-0,1
Κρασί	102,7	2,7	108,3	5,5	118,0	9,0	123,3	4,5	126,2	2,4	127,1	0,7	129,2	1,6
Μπύρα	102,7	2,7	104,2	1,5	107,9	3,6	110,1	2,0	120,7	9,6	123,3	2,1	125,1	1,5

Πηγή: Eurostat, Εναρμονισμένοι δείκτες τιμών καταναλωτή (HICP). Επεξεργασία IOBE

4. Βασικά διαθρωτικά στοιχεία ανά υποκλάδο στη Βιομηχανία Τροφίμων και Ποτών

Στους πίνακες που ακολουθούν (Πίνακας 8, Πίνακας 9, Πίνακας 10) παρουσιάζονται τα βασικά διαθρωτικά στοιχεία και τα αντίστοιχα μερίδια των υποκλάδων του τομέα της μεταποίησης τροφίμων ανά έτος, από το 2008 έως το 2010³.

Έτσι, σχετικά με τον **αριθμό των επιχειρήσεων**, ο υποκλάδος Παραγωγή ειδών αρτοποιίας και αλευρωδών προϊόντων (107) κατέχει το μεγαλύτερο ποσοστό επί του συνολικού αριθμού επιχειρήσεων στα Τρόφιμα, το οποίο φθάνει περίπου το 63% κατά μέσο όρο την περίοδο 2008-2010. Δεύτερος κατά σειρά υποκλάδος σε όρους αριθμού επιχειρήσεων το 2008 είναι η Παραγωγή φυτικών και ζωικών ελαίων και λιπών (104), με ποσοστό ως προς το σύνολο το οποίο δεν διαφέρει σε σχέση με το 2010 (περίπου 13%). Στο σύνολο των Τροφίμων (χωρίς τα ποτά), ο αριθμός των επιχειρήσεων φθάνει τις 15.325 το 2010, σύμφωνα με τα στοιχεία της ΕΒΕ, παρουσιάζοντας μικρή πτώση της τάξης του 1% σε σχέση με το 2008. Στα Ποτά αντίθετα, ο αντίστοιχος αριθμός των επιχειρήσεων το 2008 ήταν 868 και το 2010 έφθανε τις 918 επιχειρήσεις, παρουσιάζοντας συνολική ετήσια αύξηση της τάξης του 5,8%.

Όσον αφορά την **Αξία παραγωγής (ακαθ.)**, είναι ο υποκλάδος Παραγωγή γαλακτοκομικών προϊόντων (105) που κατέχει την πρωτιά, με ποσοστό 25,2% το 2008, ενώ ακολουθεί η Παραγωγή ειδών αρτοποιίας και αλευρωδών προϊόντων με 21% το ίδιο έτος. Η ακαθάριστη αξία παραγωγής των Γαλακτοκομικών προϊόντων παραμένει η υψηλότερη και το 2009 (24,3%), αλλά μειώνεται στο 18,6% το 2010, όταν η συμβολή της Παραγωγής ειδών αρτοποιίας και αλευρωδών προϊόντων φθάνει στο 27,4% του συνόλου των τροφίμων. Σωρευτικά, από το 2008 έως το 2010, η ακαθάριστη αξία παραγωγής στα Τρόφιμα αυξήθηκε κατά 6% και στα Ποτά μειώθηκε κατά 4,5%.

Σε όρους **Κύκλου εργασιών** του τομέα των Τροφίμων, είναι και πάλι τα Γαλακτοκομικά προϊόντα που κατέχουν τα πρωτεία, συμβάλλοντας κατά το ¼ στο συνολικό κύκλο εργασιών στα Τρόφιμα το 2008, με την Παραγωγή ειδών αρτοποιίας και αλευρωδών προϊόντων να ακολουθεί με 21,7%. Το 2009, οι δύο αυτοί υποκλάδοι κατέχουν ο καθένας από ένα 23% του συνολικού κύκλου εργασιών στα Τρόφιμα, ενώ το 2010, το μερίδιο της Παραγωγής ειδών αρτοποιίας και αλευρωδών προϊόντων αυξάνεται σε 27,8%, με το αντίστοιχο στα Γαλακτοκομικά προϊόντα να μειώνεται στο 19% του συνολικού κύκλου εργασιών. Στο σύνολο των Τροφίμων, ο κύκλος εργασιών αυξήθηκε

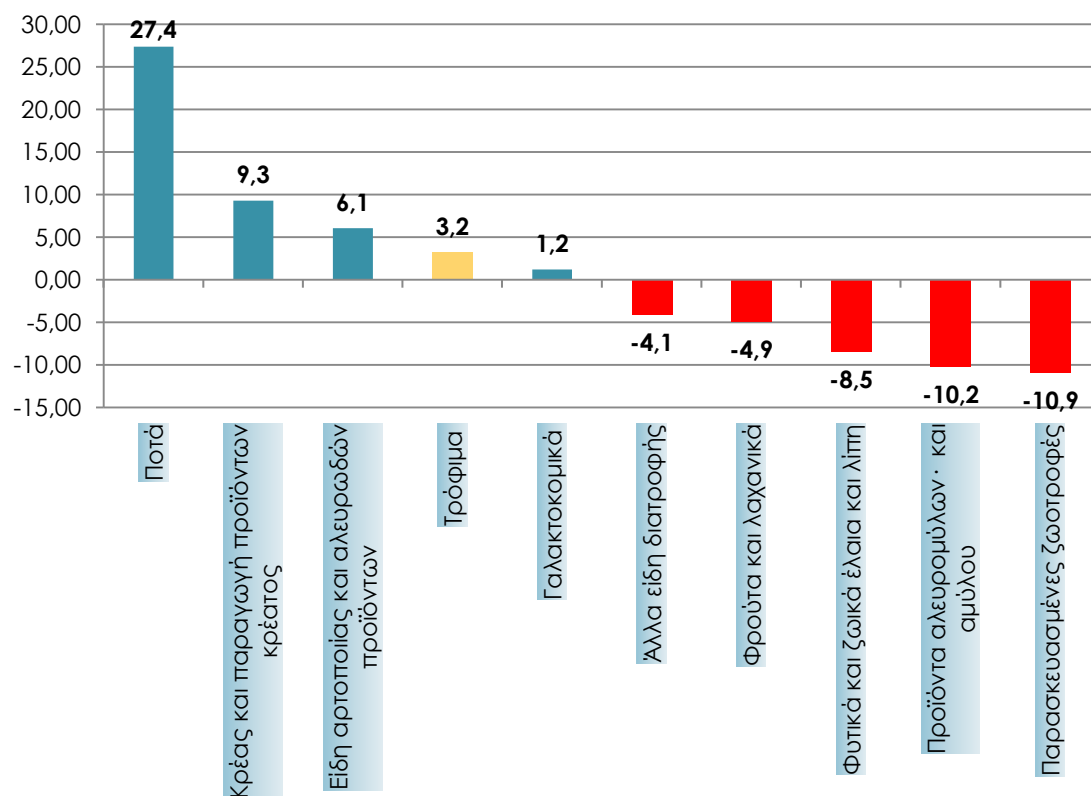
³ Έτος για το οποίο υπάρχουν ανά υποκλάδο τα τελευταία διαθέσιμα στοιχεία από την ΕΒΕ/ΕΛ.ΣΤΑΤ.

κατά 5% από το 2008 έως το 2010, ενώ στα Ποτά, έναν από τους πιο διακεκριμένους υποκλάδους σε όρους κύκλου εργασιών, μειώθηκε κατά 2,5%.

Ως προς την **Ακαθάριστη Προστιθέμενη Αξία**, την πρωτιά κατέχει το 2008 η Παραγωγή ειδών αρτοποιίας και αλευρωδών προϊόντων (25,4%), με την Παραγωγή γαλακτοκομικών προϊόντων να ακολουθεί, (23,2%). Το 2010, το μερίδιο της ακαθάριστης προστιθέμενης αξίας στα Γαλακτοκομικά έχει μειωθεί στο 17% του συνόλου των Τροφίμων (εκτός ποτών), ενώ το αντίστοιχο ποσοστό της Παραγωγής ειδών αρτοποιίας και αλευρωδών προϊόντων έχει αυξηθεί σημαντικά, φθάνοντας στο 32,8% του συνόλου. Στο σύνολο των Τροφίμων, η Ακαθάριστη Προστιθέμενη Αξία έχει σωρευτικά αυξηθεί κατά 14% από το 2008 έως το 2010, ενώ στα Ποτά, από τους σημαντικότερους υποκλάδους και σε όρους προστιθέμενης αξίας, η Ακαθάριστη Προστιθέμενη Αξία έχει μειωθεί οριακά κατά το εξεταζόμενο διάστημα (-1%).

Τέλος, σε όρους **παραγωγικότητας της εργασίας** (ακαθάριστη προστιθέμενη αξία ανά εργαζόμενο) ανά υποκλάδο σε σχέση με την ΕΕ -27, τη μεγαλύτερη διαφορά υπέρ της εγχώριας και της μέσης ευρωπαϊκής παραγωγικότητας εμφανίζει ο υποκλάδος των Ποτών (κατά €27.4 ανά εργαζόμενο), με τον κλάδο Επεξεργασίας και συντήρησης κρέατος και παραγωγής προϊόντων κρέατος να ακολουθεί. Υψηλότερη είναι και η εγχώρια παραγωγικότητα της εργασίας σε σχέση με τη μέση ευρωπαϊκή και στην Παραγωγή ειδών αρτοποιίας και αλευρωδών προϊόντων και ελαφρώς υψηλότερη και στα Γαλακτοκομικά προϊόντα (Διάγραμμα 7). Αντίθετα, στους υπόλοιπους υποκλάδους και περισσότερο στην Παραγωγή προϊόντων αλευρομύλων, αμύλων και προϊόντων αμύλου και την Παραγωγή παρασκευασμένων ζωοτροφών, η μέση ευρωπαϊκή παραγωγικότητα της εργασίας ξεπερνά την αντίστοιχη εγχώρια. Παρόλα αυτά, είναι σημαντικό το γεγονός ότι στο σύνολο των Τροφίμων, αλλά και στα Ποτά, η εγχώρια παραγωγικότητα της εργασίας ξεπερνά την αντίστοιχη μέση ευρωπαϊκή (κατά €3.2 ανά εργαζόμενο).

Διάγραμμα 7. Διαφορά μεταξύ ελληνικής και μέσης ευρωπαϊκής παραγωγικότητας της εργασίας (Ακαθάριστη Προστιθέμενη Αξία ανά εργαζόμενο σε €). 2009



Πηγή: Eurostat, Structural business statistics, SBS. Επεξεργασία IOBE

Πίνακας 8. Διαθρωτικά Στοιχεία και μερίδια υποκλάδων στα Τρόφιμα και τα Ποτά. 2008

Κωδικός	ΣΤΑΚΟΔ 08	Αριθμός επιχειρήσεων	% σύνολο τροφίμων ¹	Αξία παραγωγής (ακαθ.)	% σύνολο τροφίμων ¹	Κύκλος εργασιών	% σύνολο τροφίμων ¹	Προστιθέμενη Αξία (ακαθ.)	% σύνολο τροφίμων ¹
10.1	Επεξεργασία και συντήρηση κρέατος και παραγωγή προϊόντων κρέατος	510	3,3%	902.278.469	9,3%	851.084.289	9,2%	338.857.585	9,7%
10.2	Επεξεργασία και συντήρηση ψαριών, καρκινοειδών και μαλακίων	81	0,5%	147.755.356	1,5%	143.133.007	1,5%	61.686.562	1,8%
10.3	Επεξεργασία και συντήρηση φρούτων και λαχανικών	666	4,3%	1.333.525.151	13,7%	1.200.328.667	12,9%	404.893.216	11,6%
10.4	Παραγωγή φυτικών και ζωικών ελαίων και λιπών	1.991	12,9%	765.643.482	7,9%	684.030.777	7,4%	215.988.553	6,2%
10.5	Παραγωγή γαλακτοκομικών προϊόντων	842	5,4%	2.445.398.995	25,2%	2.391.132.757	25,7%	811.421.405	23,2%
10.6	Παραγωγή προϊόντων αλευρομύλων· παραγωγή αμύλων και προϊόντων αμύλου	325	2,1%	534.963.306	5,5%	513.494.403	5,5%	147.050.028	4,2%
10.7	Παραγωγή ειδών αρτοποιίας και αλευρωδών προϊόντων	9.844	63,6%	2.042.135.254	21,0%	2.017.833.680	21,7%	888.813.032	25,4%
10.8	Παραγωγή άλλων ειδών διατροφής	1.018	6,6%	1.157.298.199	11,9%	1.133.805.857	12,2%	562.729.318	16,1%
10.9	Παραγωγή παρασκευασμένων ζωοτροφών	208	1,3%	386.471.561	4,0%	360.935.980	3,9%	65.960.716	1,9%
10	Τρόφιμα	15.485	100,0%	9.715.469.772	100,0%	9.295.779.417	100,0%	3.497.400.414	100,0%
11.0	Ποτά	868	5,3% ²	2.130.993.541	18,0%	2.005.416.297	17,7%	1.186.554.560	25,3%
10+11	Τρόφιμα και Ποτά	16.353		11.846.463.313		11.301.195.714		4.683.954.974	

¹ ποσοστό επί το σύνολο στα Τρόφιμα

² ποσοστό επί το σύνολο στα Τρόφιμα και Ποτά

Πηγή: ΕΛ.ΣΤΑΤ. ΕΒΕ Επεξεργασία ΙΟΒΕ

Πίνακας 9. Διαθρωτικά Στοιχεία και μερίδια υποκλάδων στα Τρόφιμα και τα Ποτά. 2009

Κωδικός	ΣΤΑΚΟΔ 08	Αριθμός επιχειρήσεων	% σύνολο τροφίμων ¹	Αξία παραγωγής (ακαθ.)	% σύνολο τροφίμων ¹	Κύκλος εργασιών	% σύνολο τροφίμων ¹	Προσπιθέμενη Αξία (ακαθ.)	% σύνολο τροφίμων ¹
10.1	Επεξεργασία και συντήρηση κρέατος και παραγωγή προϊόντων κρέατος	523	3,3%	1.008.656.102	12,5%	1.057.498.138	11,0%	365.797.338	11,5%
10.2	Επεξεργασία και συντήρηση ψαριών, καρκινοειδών και μαλακίων	84	0,5%	123.658.750	1,5%	135.362.059	1,4%	47.611.445	1,5%
10.3	Επεξεργασία και συντήρηση φρούτων και λαχανικών	669	4,2%	917.778.684	11,4%	1.056.292.611	11,0%	313.473.945	9,9%
10.4	Παραγωγή φυτικών και ζωικών ελαίων και λιπών	2.022	12,8%	656.873.529	8,2%	794.861.513	8,3%	194.800.829	6,1%
10.5	Παραγωγή γαλακτοκομικών προϊόντων	863	5,5%	1.959.973.429	24,3%	2.281.907.368	23,8%	743.801.608	23,5%
10.6	Παραγωγή προϊόντων αλευρομύλων · παραγωγή αμύλων και προϊόντων αμύλου	332	2,1%	431.551.213	5,4%	480.840.592	5,0%	127.557.590	4,0%
10.7	Παραγωγή ειδών αρτοποιίας και αλευρωδών προϊόντων	10.016	63,5%	1.577.104.626	19,6%	2.233.784.590	23,3%	771.008.004	24,3%
10.8	Παραγωγή άλλων ειδών διατροφής	1.045	6,6%	1.038.273.292	12,9%	1.166.322.501	12,2%	534.410.373	16,9%
10.9	Παραγωγή παρασκευασμένων ζωοτροφών	215	1,4%	342.667.940	4,3%	383.660.306	4,0%	72.835.613	2,3%
10	Τρόφιμα	15.769	100,0%	8.056.537.567	100,0%	9.590.529.677	100,0%	3.171.296.745	100,0%
11.0	Ποτά	926	5,5%²	1.991.615.455	19,8%	2.037.921.991	17,5%	1.193.125.719	27,3%
10+11	Τρόφιμα και Ποτά	16.695		10.048.153.022		11.628.451.667		4.364.422.465	

¹ ποσοστό επί το σύνολο στα Τρόφιμα

² ποσοστό επί το σύνολο στα Τρόφιμα και Ποτά

Πηγή: ΕΛ.ΣΤΑΤ. ΕΒΕ Επεξεργασία ΙΟΒΕ

Πίνακας 10. Διαθρωπικά Στοιχεία και μερίδια υποκλάδων στα Τρόφιμα και τα Ποτά. 2010 – τελευταία διαθέσιμα στοιχεία ΕΒΕ

Κωδικός	ΣΤΑΚΟΔ 08	Αριθμός επιχειρήσεων	% σύνολο τροφίμων ¹	Αξία παραγωγής (ακαθ.)	% σύνολο τροφίμων ¹	Κύκλος εργασιών	% σύνολο τροφίμων ¹	Προσπιθέμενη Αξία (ακαθ.)	% σύνολο τροφίμων ¹
10.1	Επεξεργασία και συντήρηση κρέατος και παραγωγή προϊόντων κρέατος	501	3,3%	1.042.905.345	10,1%	1.002.408.392	10,3%	376.094.293	9,5%
10.2	Επεξεργασία και συντήρηση ψαριών, καρκινοειδών και μαλακίων	85	0,6%	421.826.980	4,1%	271.120.723	2,8%	99.043.040	2,5%
10.3	Επεξεργασία και συντήρηση φρούτων και λαχανικών	661	4,3%	1.127.809.353	10,9%	1.073.022.267	11,0%	439.338.385	11,0%
10.4	Παραγωγή φυτικών και ζωικών ελαίων και λιπών	1.961	12,8%	958.154.001	9,3%	933.976.877	9,6%	313.836.056	7,9%
10.5	Παραγωγή γαλακτοκομικών προϊόντων	837	5,5%	1.920.424.273	18,6%	1.858.652.745	19,0%	671.977.379	16,9%
10.6	Παραγωγή προϊόντων αλευρομύλων · παραγωγή αμύλων και προϊόντων αμύλου	323	2,1%	472.562.287	4,6%	441.985.511	4,5%	140.730.550	3,5%
10.7	Παραγωγή ειδών αρτοποιίας και αλευρωδών προϊόντων	9.736	63,5%	2.829.178.187	27,4%	2.711.223.400	27,8%	1.303.829.150	32,8%
10.8	Παραγωγή άλλων ειδών διατροφής	1.010	6,6%	1.180.036.433	11,4%	1.134.449.659	11,6%	560.564.013	14,1%
10.9	Παραγωγή παρασκευασμένων ζωοτροφών	211	1,4%	356.452.714	3,5%	341.280.817	3,5%	73.999.072	1,9%
10	Τρόφιμα	15.325	100,0%	10.309.349.574	100,0%	9.768.120.390	100,0%	3.979.411.938	100,0%
11.0	Ποτά	918	5,7%²	2.035.768.011	16,5%	1.957.864.785	16,7%	1.176.231.976	22,8%
10+11	Τρόφιμα και Ποτά	16.243		12.345.117.584		11.725.985.175		5.155.643.914	

¹ ποσοστό επί το σύνολο στα Τρόφιμα

² ποσοστό επί το σύνολο στα Τρόφιμα και Ποτά

Πηγή: ΕΛ.ΣΤΑΤ. ΕΒΕ Επεξεργασία ΙΟΒΕ

4. Στοιχεία για την απασχόληση στη Βιομηχανία Τροφίμων και Ποτών

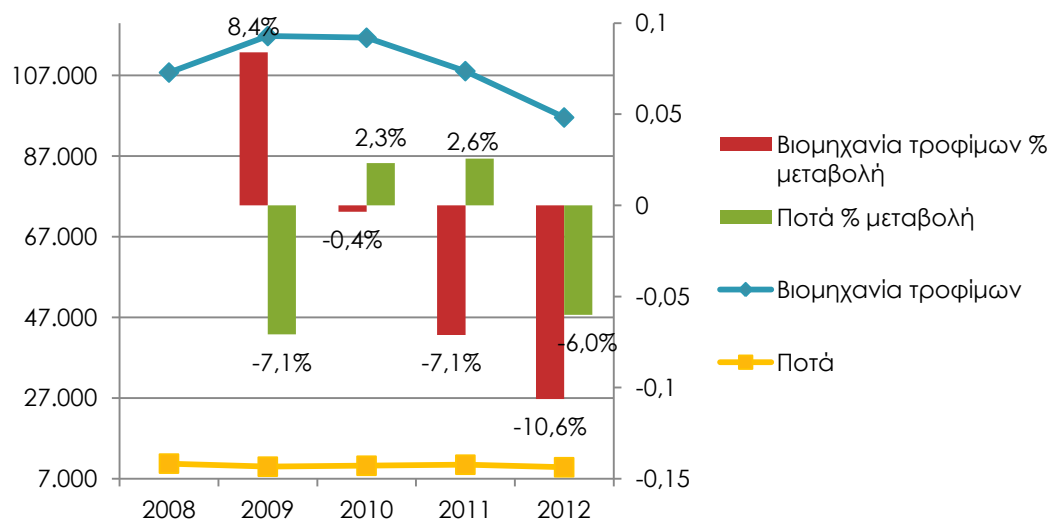
Σε ό,τι αφορά την **απασχόληση** του τομέα των Τροφίμων (Πίνακας 11), οι εργαζόμενοι στον κλάδο το 2008 έφθαναν τις 106.772, ενώ στον τομέα των ποτών τις 10.899, αποτελώντας το 9,2% του συνόλου στα Τρόφιμα και Ποτά μαζί. Έτσι, το σύνολο των εργαζομένων στα Τρόφιμα και Ποτά μαζί, έφθανε συνολικά τις 117.671 εργαζόμενους το 2008, αριθμός που μειώθηκε στις 106.488 το 2012 (μέσος όρος α' – γ' τριμήνου 2012), ήτοι κατά 9,5% μέσα σε μια τετραετία. Το 2011 μόνο, τα άτομα που απασχολούνται σε Τρόφιμα και Ποτά μαζί, μειώθηκαν κατά 8,3% μέσα σε ένα χρόνο, γεγονός το οποίο οφείλεται στην πτώση της απασχόλησης στον τομέα των Τροφίμων (κατά -9,5%), αφού για το ίδιο έτος, στον τομέα των ποτών σημειώθηκε άνοδος στον αριθμό των απασχολούμενων (κατά 5,4%). Στο Διάγραμμα 8 παρουσιάζεται η ετήσια μεταβολή σε όρους εργατικού δυναμικού για τα έτη 2008- 2012 και το σύνολο των εργαζομένων στα τρόφιμα και στα ποτά αντίστοιχα. Είναι φανερό ότι από το 2009 και μετά, ο συνολικός αριθμός των εργαζομένων στα τρόφιμα μειώνεται σταθερά ανά έτος, ενώ στα ποτά, παρά τη μείωσή του κατά 6% το 2012 σε σχέση με το 2011, καταγράφει άνοδο το 2010 (2,3%), αλλά και το 2011 (2,6%), εν μέσω δηλαδή κρίσης και οικονομικής ύφεσης.

Σχετικά με τους υποκλάδους των τροφίμων, ο πιο πολυπληθής σε όρους εργατικού δυναμικού το 2012 είναι η Παραγωγή ειδών αρτοποιίας και αλευρωδών προϊόντων, κλάδος ο οποίος έρχεται πρώτος σε όρους απασχόλησης, καλύπτοντας σχεδόν το ½ των ατόμων που απασχολούνται στα Τρόφιμα (χωρίς τα ποτά) κατά τα έτη 2008-2012. Ακολουθούν η Παραγωγή άλλων ειδών διατροφής (12,3% επί του συνόλου το 2012 από 14,4% το 2008), τα Γαλακτοκομικά (11% το 2012 από 13,4% το 2008) και τα Φρούτα και λαχανικά (10,8% το 2012 από 8,2% το 2008).

Κατά το 2012, η απασχόληση έχει μειωθεί σε όλους τους υποκλάδους των τροφίμων και περισσότερο στις Παρασκευασμένες ζωοτροφές (-36,8%) και τα Προϊόντα αλευρομύλων και άμυλα (-18,7%). Πάντως, το 2011, εκτός από τα Ποτά, η απασχόληση είχε αυξηθεί στην Επεξεργασία και συντήρηση φρούτων και λαχανικών (κατά 24,3%), στον τρίτο μεγαλύτερο υποκλάδο σε όρους εργατικού δυναμικού, αλλά και στην Επεξεργασία και συντήρηση ψαριών, καρκινοειδών και μαλακίων (κατά 10%) (Διάγραμμα 9). Σωρευτικά, την περίοδο 2008 - 2012, η απασχόληση έχει αυξηθεί στην Επεξεργασία και συντήρηση ψαριών, καρκινοειδών και μαλακίων (κατά 58,8%), στην Επεξεργασία και συντήρηση κρέατος και παραγωγή προϊόντων κρέατος (κατά 30,3%)

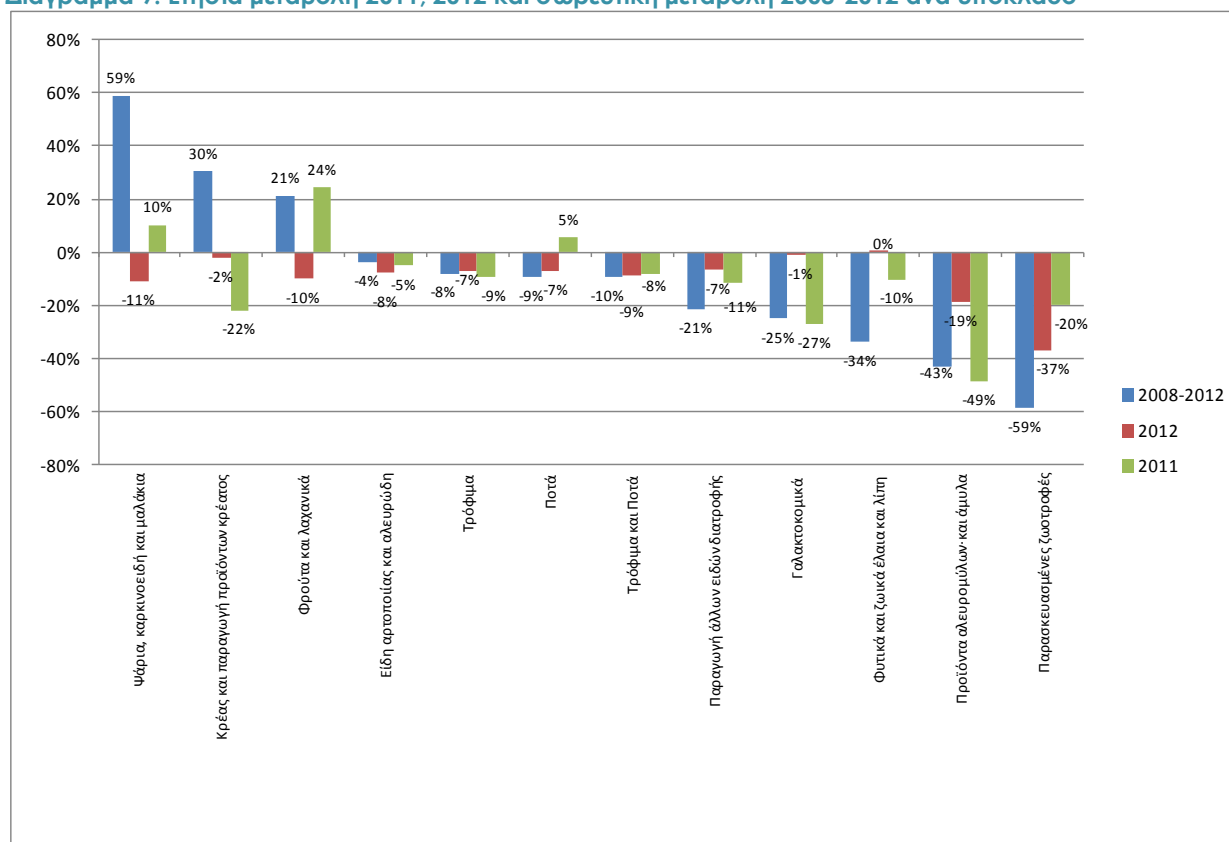
και στην Επεξεργασία και συντήρηση φρούτων και λαχανικών (κατά 21%), ενώ στους υπόλοιπους κλάδους έχει σωρευτικά μειωθεί, λιγότερο στην Παραγωγή ειδών αρτοποιίας και αλευρωδών προϊόντων (κατά -3,6%) και περισσότερο στις Παρασκευασμένες ζωτροφές (-58,7%) και τα Προϊόντα αλευρομύλων και άμυλα (-43%).

Διάγραμμα 8. Ετήσιες μεταβολές 2008 – 2012 σε Τρόφιμα και Ποτά



Πηγή: ΕΛ.ΣΤΑΤ. ΕΕΔ Επεξεργασία ΙΟΒΕ

Διάγραμμα 9. Ετήσια μεταβολή 2011, 2012 και σωρευτική μεταβολή 2008-2012 ανά υποκλάδο



Πηγή: ΕΛ.ΣΤΑΤ. ΕΕΔ Επεξεργασία ΙΟΒΕ

Πίνακας 11. Απασχόληση Τρόφιμα και Ποτά. 2008-2012

Κωδικός	ΣΤΑΚΟΔ 08	2008	% σύνολο τροφίμων ¹	2009	% σύνολο τροφίμων ¹	2010	% σύνολο τροφίμων ¹	2011	% σύνολο τροφίμων ¹	2012 ³	% σύνολο τροφίμων ¹
10.1	Κρέας και παραγωγή προϊόντων κρέατος	6.671	6,2%	7.939	6,9%	11.353	9,7%	8.878	8,4%	8.691	8,8%
10.2	Ψάρια, καρκινοειδή και μαλάκια	1.017	1,0%	1.388	1,2%	1.643	1,4%	1.811	1,7%	1.615	1,6%
10.3	Φρούτα και λαχανικά	8.777	8,2%	8.290	7,2%	9.498	8,1%	11.802	11,2%	10.619	10,8%
10.4	Φυτικά και ζωικά έλαια και λίπη	4.884	4,6%	4.668	4,0%	3.599	3,1%	3.231	3,1%	3.241	3,3%
10.5	Γαλακτοκομικά	14.340	13,4%	13.999	12,1%	14.901	12,7%	10.862	10,3%	10.765	11,0%
10.6	Προϊόντα αλευρομύλων και άμυλα	2.697	2,5%	2.984	2,6%	3.668	3,1%	1.889	1,8%	1.536	1,6%
10.7	Είδη αρτοποιίας και αλευρώδη	50.433	47,2%	59.002	51,1%	55.525	47,5%	52.709	49,8%	48.622	49,5%
10.8	Παραγωγή άλλων ειδών διατροφής	15.358	14,4%	15.777	13,7%	14.612	12,5%	12.933	12,2%	12.087	12,3%
10.9	Παρασκευασμένες ζωοτροφές	2.595	2,4%	1.463	1,3%	2.112	1,8%	1.696	1,6%	1.072	1,1%
10	Τρόφιμα	106.772	100,0%	115.511	100,0%	116.910	100,0%	105.811	100,0%	98.247	100,0%
11.0	Ποτά	10.899	9,3%	10.192	8,1%	10.093	7,9%	10.635	9,1%	9.879	9,3%
10+11	Τρόφιμα και Ποτά	117.671		125.702		127.003		116.446		106.488	

¹ ποσοστό επί το σύνολο στα Τρόφιμα

² ποσοστό επί το σύνολο στα Τρόφιμα και Ποτά

³ α' τρίμηνο – γ' τρίμηνο

Πηγή: ΕΛ.ΣΤΑΤ. ΕΕΔ Επεξεργασία ΙΟΒΕ

5. Στοιχεία Εξωτερικού Εμπορίου

Σε όρους εξωτερικού εμπορίου, το 2012 υπήρξε μία σχετικά καλή χρονιά για τον κλάδο των Τροφίμων, ποτών και καπνού⁴, ο οποίος σημείωσε μείωση του εμπορικού του ελλείμματος κατά 43% μέσα σε ένα έτος, όταν η αντίστοιχη μείωση στο σύνολο του εμπορικού ελλείμματος έφθανε πλησίον του 8% (Πίνακας 12). Ενδιαφέρον έχει επίσης η εξέλιξη του λόγου εξαγωγών –εισαγωγών τροφίμων, ποτών και καπνού, ο οποίος καταγράφει συνεχή άνοδο από το 2009 και μετά, φθάνοντας στο 57,3% το 2012 (Πίνακας 12). Αυτό σημαίνει ότι το μερίδιο των εγχώριων εξαγωγών Τροφίμων, ποτών και καπνού ως προς τις αντίστοιχες εισαγωγές καλύπτει σχεδόν το 60%. Η αντίστοιχη αναλογία στο σύνολο των προϊόντων φθάνει το 78,5% το 2012, έχοντας επίσης αυξηθεί σταθερά από το 2008 και παρουσιάζοντας εν γένει σε σχέση με την σχετική αναλογία των τροφίμων, την ίδια σχεδόν απόκλιση διαχρονικά, ήτοι περί τις 20 με 30 ποσοστιαίες μονάδες.

Σε απόλυτα μεγέθη (Διάγραμμα 10), οι εξαγωγές Τροφίμων, ποτών και καπνού το 2012 έφθασαν τα €3.863 εκατ. (από €3.798 εκατ. το 2011), ενώ οι αντίστοιχες εισαγωγές τα €4.918 εκατ. (από €5.662 εκατ. το 2011). Έτσι, το εμπορικό έλλειμμα διαμορφώθηκε στο χαμηλότερο επίπεδο του από το 2007, στα €1.055 εκατ. (από €1.864 εκατ. το 2011 και €2.704 εκατ. το 2007).

Πίνακας 12. Ετήσια μεταβολή εμπορικού ισοζυγίου και Εξαγωγές/ εισαγωγές σε Τρόφιμα, ποτά, καπνός και στο σύνολο των προϊόντων

Μέγεθος	Κατηγορία	2007	2008	2009	2010	2011	2012
% ετήσια μεταβολή εμπορικού ισοζυγίου	Σύνολο		-12,2%	22,0%	9,6%	33,9%	8,2%
	Τρόφιμα, ποτά, καπνός		0,2%	15,7%	15,7%	2,8%	43,4%
Λόγος εξαγωγών/ εισαγωγών	Σύνολο	30,0%	28,5%	29,5%	34,0%	52,1%	57,3%
	Τρόφιμα, ποτά, καπνός	52,9%	56,1%	60,3%	65,5%	67,1%	78,5%

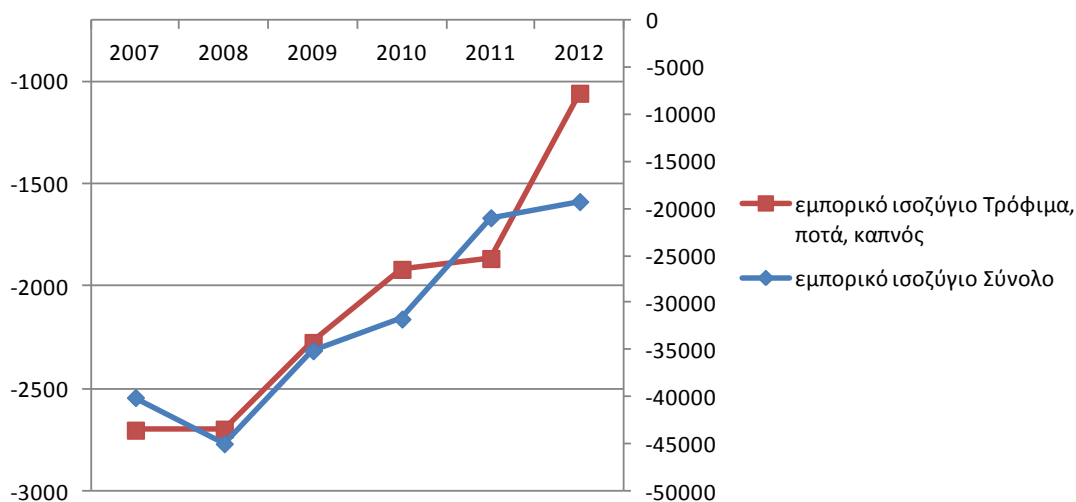
Πηγή: Eurostat. International trade. Επεξεργασία IOBE

Σημαντική πληροφόρηση για την εξέλιξη του εξωτερικού εμπορίου Τροφίμων, ποτών, καπνού παρέχει και η διαχρονική εξέλιξη του ποσοστού των εισαγωγών και εξαγωγών Τροφίμων, ποτών, καπνού στο σύνολο των εμπορεύσιμων προϊόντων (Διάγραμμα 11). Συγκεκριμένα, το 2012, το ποσοστό των Τροφίμων, ποτών, καπνού στο σύνολο των εγχωρίων εξαγωγών μειώθηκε στο 15% (από 16,7% το 2011), ενώ ανάλογη ήταν και η μείωση ως προς τις εισαγωγές Τροφίμων, ποτών, καπνού στο σύνολο των εγχωρίων εξαγωγών (11% από 13% το 2011). Αξίζει εδώ να αναφερθεί ότι το μερίδιο των εξαγωγίμων Τροφίμων, ποτών, καπνού στο σύνολο των εξαγωγών το

⁴ Τα τελευταία διαθέσιμα στοιχεία περιλαμβάνουν και τον Καπνό και για τον λόγο αυτό έχει συμπεριληφθεί στην ανάλυση του σχετικού κεφαλαίου σε όλα τα έτη.

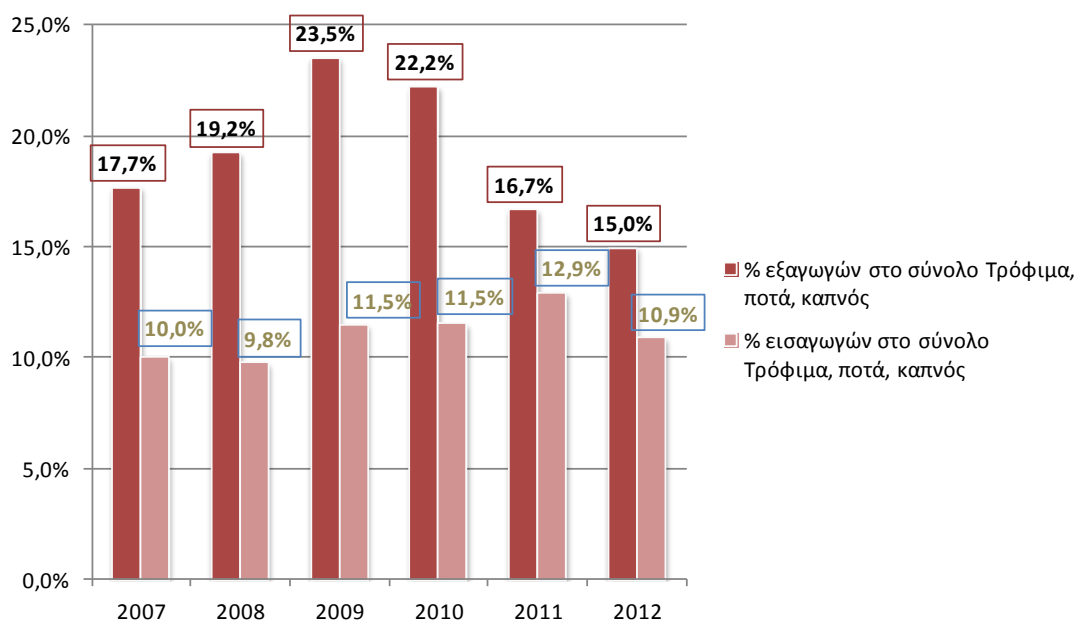
2012 είναι το χαμηλότερο από το 2007, όταν το αντίστοιχο μερίδιο σε σχέση με τις εισαγωγές έχει διατηρηθεί σχετικά σταθερό από το 2007 ως το 2012, με σημαντικά μικρότερες διακυμάνσεις. Η πτώση του μεριδίου των εξαγωγών Τροφίμων, ποτών και καπνού στο σύνολο των εξαγωγών υποδηλώνει εντονότερη σχετική εξαγωγική δυναμική και άλλων κλάδων της χώρας, οι οποίοι αποσπούν ένα μέρος της εξαγωγικής δυναμικής των τροφίμων.

Διάγραμμα 10. Εμπορικό ισοζύγιο σε Τρόφιμα, ποτά, καπνός και στο σύνολο των προϊόντων



Πηγή: Eurostat. International trade. Επεξεργασία IOBE

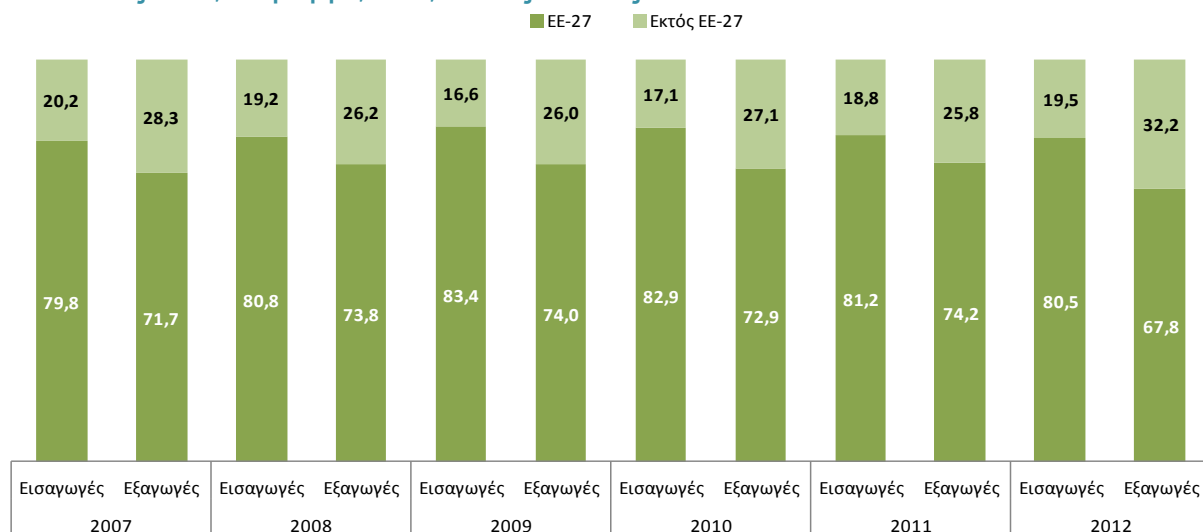
Διάγραμμα 11. Ποσοστά εισαγωγών και εξαγωγών Τροφίμων, ποτών, καπνού ως προς το σύνολο των προϊόντων



Πηγή: Eurostat. International trade. Επεξεργασία IOBE

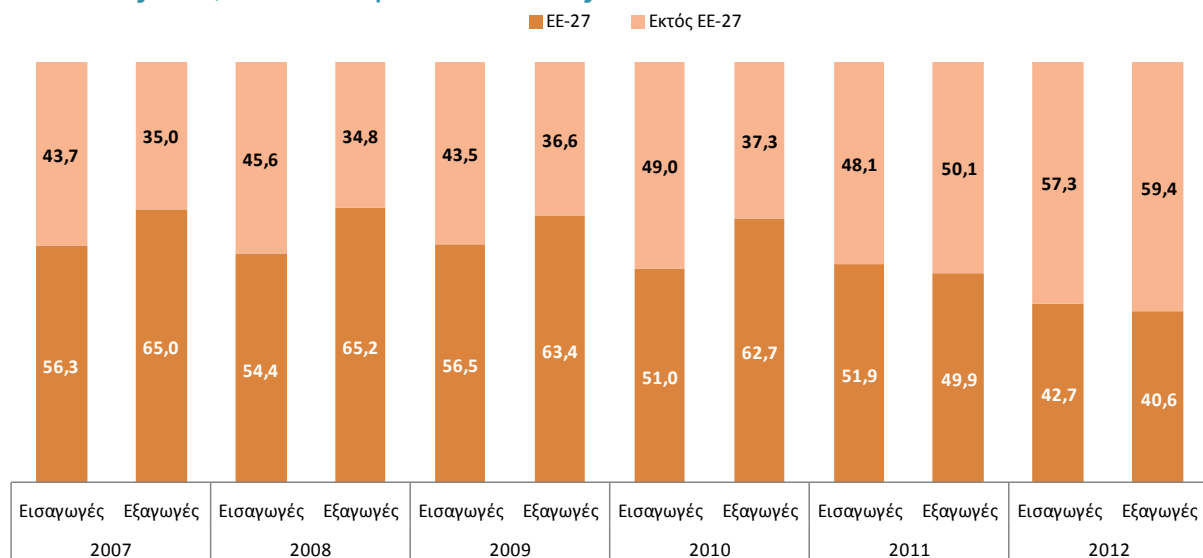
Επιπλέον, από τη συγκριτική ανάλυση του ποσοστού εισαγωγών και εξαγωγών από και προς το σύνολο των χωρών της ΕΕ-27 και των χωρών εκτός ΕΕ-27, τονίζεται η σημασία των ευρωπαϊών εμπορικών εταίρων για τα Τρόφιμα, ποτά και καπνό, αφού το ποσοστό των εξαγωγών τροφίμων στις χώρες της ΕΕ-27 καλύπτει σχεδόν το 80% του συνόλου. Ήτοι, σχεδόν σταθερά από το 2007 και μετά, τα 4/5 των εξαγωγών στα Τρόφιμα, ποτά και καπνό προορίζονται σε χώρες της ΕΕ και μόλις το 1/5 στις χώρες του υπόλοιπου κόσμου. Το αντίστοιχο ποσοστό στο σύνολο των εξαγωγικών προϊόντων είναι πολύ χαμηλότερο (57% το 2012) και παρουσιάζει μεγαλύτερη διακύμανση διαχρονικά. Η ΕΕ είναι και ως προς τις εισαγωγές σε Τρόφιμα, ποτά και καπνό σημαντικός εμπορικός εταίρος, αφού από αυτήν εισάγουμε σχεδόν το 70% του συνόλου των εισαγωγών σε Τρόφιμα, ποτά και καπνό (Διάγραμμα 12, Διάγραμμα 13).

Διάγραμμα 12. Ποσοστό εισαγωγών και εξαγωγών από και προς το σύνολο της ΕΕ-27 και το σύνολο Εκτός ΕΕ-27, σε Τρόφιμα, Ποτά, Καπνός ανά έτος



Πηγή: Eurostat. International trade. Επεξεργασία IOBE

Διάγραμμα 13. Ποσοστό εισαγωγών και εξαγωγών από και προς το σύνολο της ΕΕ-27 και το σύνολο Εκτός ΕΕ-27, σε σύνολο προϊόντων ανά έτος



Πηγή: Eurostat. International trade. Επεξεργασία IOBE

6. Βασικά χρηματοοικονομικά στοιχεία

Στην ενότητα αυτή παρατίθενται τα βασικά χρηματοοικονομικά στοιχεία των επιχειρήσεων ΑΕ και ΕΠΕ με δραστηριότητα στη βιομηχανία τροφίμων και ποτών. Τα στοιχεία που χρησιμοποιούνται έχουν αντληθεί από δημοσιευμένους ισολογισμούς και καταστάσεις αποτελεσμάτων χρήσης, όπως έχουν ανακτηθεί από τη βάση δεδομένων της Hellstat⁵. Η περίοδος εξέτασης της χρηματοοικονομικής ανάλυσης είναι από το 2009 έως το 2011. Το δείγμα αποτελείται από 1.758 επιχειρήσεις με κύρια δραστηριότητα στη βιομηχανία τροφίμων και ποτών. Ο υψηλός αριθμός του δείγματος κρίνεται ικανοποιητικός και μας επιτρέπει να υποστηρίξουμε ότι η παρούσα χρηματοοικονομική ανάλυση αντανακλά τις συνθήκες που επικρατούν στη βιομηχανία τροφίμων και ποτών κατά το εξεταζόμενο χρονικό διάστημα.

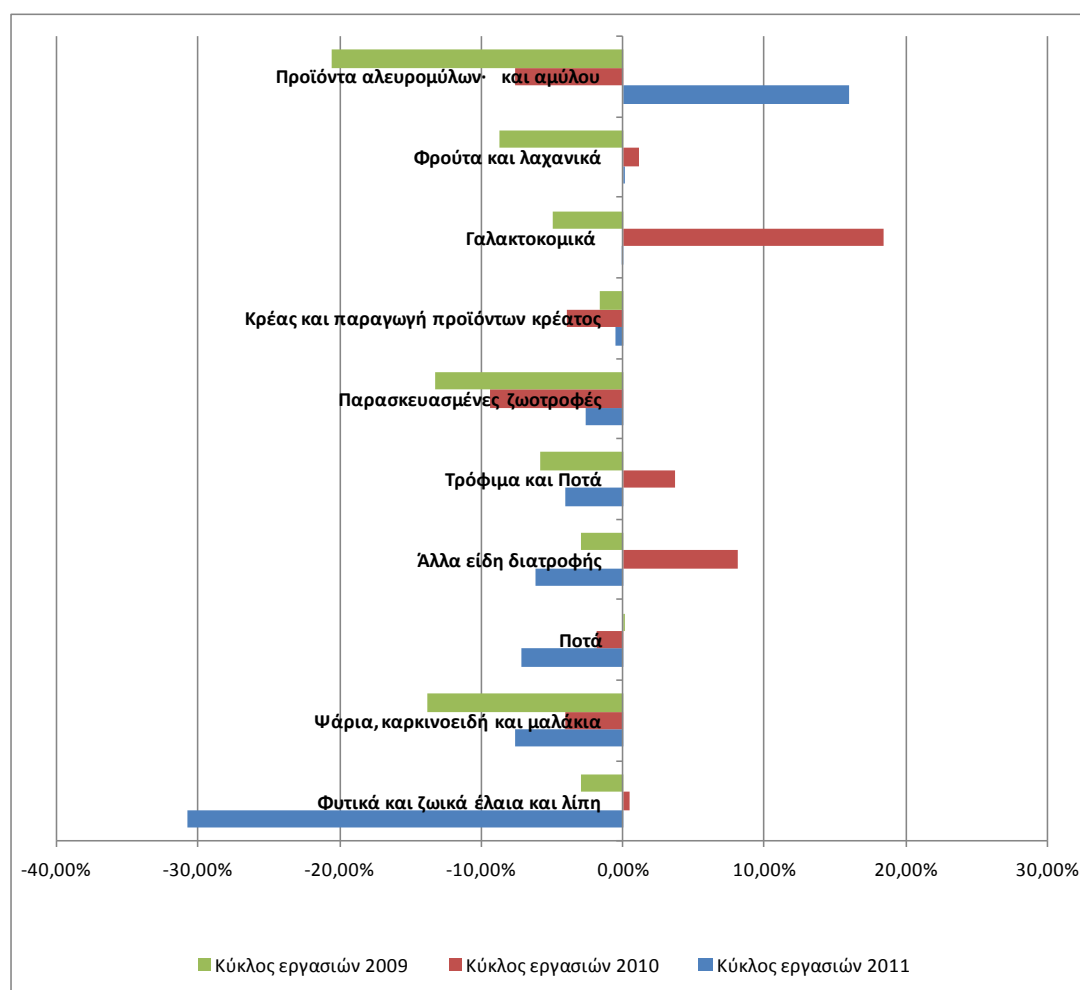
Παρακάτω παρουσιάζονται ο κύκλος εργασιών, το ενεργητικό, τα μικτά κέρδη, τα καθαρά κέρδη και οι βραχυπρόθεσμες υποχρεώσεις του συνόλου του δείγματος των επιχειρήσεων, αλλά και των υποκλάδων του τομέα των τροφίμων κατά ΣΤΑΚΟΔ -03, για τα έτη 2009 – 2011 (Πίνακας 14), με τις αντίστοιχες ετήσιες ποσοστιαίες μεταβολές των μεγεθών τους (Πίνακας 15).

Το 2011, ο κλάδος Τροφίμων και Ποτών συνολικά παρουσιάζει αρνητική μεταβολή ως προς τον **τζίρο** των επιχειρήσεων σε σχέση με το 2010, η οποία φθάνει το -4%, ενώ πτώση της τάξης του 12,5% καταγράφεται και στα **μικτά κέρδη** των επιχειρήσεων. Αντίθετα, το 2010, τόσο στον κύκλο εργασιών, όσο και στα μικτά τους κέρδη, οι επιχειρήσεις των τροφίμων και ποτών κατέγραψαν άνοδο σε σχέση με το 2009, κατά 3,7% και 0,2% αντίστοιχα. Οι **βραχυπρόθεσμες υποχρεώσεις** και το σύνολο του **ενεργητικού** περιορίζονται σε ετήσια βάση το 2011 κατά περίπου 3% και 9% αντίστοιχα, όταν οι σχετικές μεταβολές το 2010 σε σχέση με το 2009 ήταν θετικές, φθάνοντας το 13% και 9% αντίστοιχα. Σημαντική είναι η πτώση των **καθαρών κερδών προ φόρων** στο σύνολο των επιχειρήσεων του κλάδου (-59%), η οποία ωστόσο ήταν σημαντικά μεγαλύτερη το 2010. Σε σχέση τέλος με το **μικτό περιθώριο κέρδους**, αυτό περιορίζεται ελαφρά αλλά σταθερά από το 2009 (29,2%) έως το 2011 (25,7%) στο σύνολο των επιχειρήσεων του κλάδου (Πίνακας 13), ενώ για την εξεταζόμενη περίοδο συνολικά (2009-2011), το μέσο μικτό περιθώριο κέρδους του κλάδου διαμορφώνεται στο 27,7%.

⁵ Ορισμένες επιχειρήσεις δημοσιεύουν λογιστικές καταστάσεις με τα Διεθνή Πρότυπα Χρηματοοικονομικής Πληροφόρησης (ΔΠΧΠ), ενώ οι περισσότερες εξακολουθούν την κατάρτιση των λογιστικών καταστάσεων τους κατά το Εθνικό Γενικό Λογιστικό Σχέδιο (ΕΓΛΣ). Τα στοιχεία μεταξύ των δύο διαφορετικών λογιστικών προτύπων δεν είναι απόλυτα συγκρίσιμα, ακόμη και για την ίδια την εταιρία που υιοθέτησε αργότερα τα ΔΠΧΠ. Ο αποκλεισμός των επιχειρήσεων με ΔΠΧΠ από την ανάλυση θα έδινε όμως ελλιπή εικόνα για τη χρηματοοικονομική πορεία του κλάδου. Επομένως, παρουσιάζονται από κοινού τα χρηματοοικονομικά μεγέθη, καθώς οι περισσότερες επιχειρήσεις που έχουν υιοθετήσει τα ΔΠΧΠ είναι μεγάλοι μεγέθους.

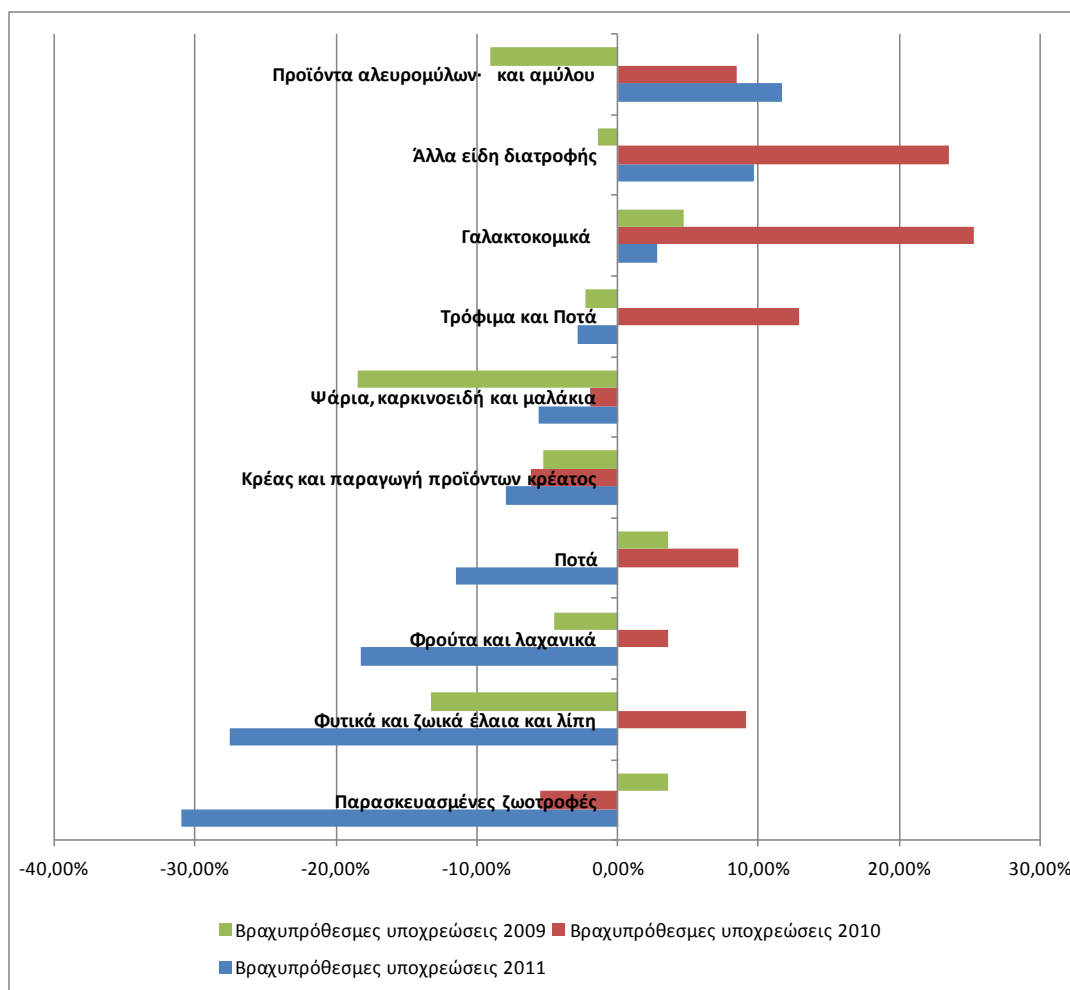
Ανά υποκλάδο, τη μεγαλύτερη πτώση το 2011 σε όρους κύκλου εργασιών καταγράφουν τα Φυτικά και ζωικά έλαια και λίπη (-31%), με το Κρέας και τα Γαλακτοκομικά να παρουσιάζουν οριακή μείωση. Ο υποκλάδος ο οποίος σημειώνει άνοδο του τζίρου το 2011 είναι τα Προϊόντα αλευρομύλων και αμύλου (16%), ο οποίος κατέγραφε σημαντική πτώση κύκλου εργασιών τα δύο προηγούμενα έτη, αλλά και οριακά τα Φρούτα και λαχανικά (0,20%) (Διάγραμμα 14). Οι βραχυπρόθεσμες υποχρεώσεις των επιχειρήσεων περιορίζονται περισσότερο το 2011 στις Παρασκευασμένες ζωτροφές (-31%), τα Φυτικά και ζωικά έλαια και λίπη (-28%) και τα Φρούτα και λαχανικά (-18%), ενώ αυξάνονται την ίδια περίοδο για τα Γαλακτοκομικά (3%), τα Άλλα είδη διατροφής (10%) - δηλ. στα Είδη αρτοποιίας και αλευρώδη και στα λοιπά είδη, σύμφωνα με τη νέα ΣΤΑΚΟΔ- και τα Προϊόντα αλευρομύλων και αμύλου (12%) (Διάγραμμα 15).

Διάγραμμα 14. Ετήσιες μεταβολές (%) στον κύκλο εργασιών των επιχειρήσεων ανά υποκλάδο



Πηγή: Hellastat Επεξεργασία IOBE

Διάγραμμα 15. Ετήσιες μεταβολές (%) στις βραχυπρόθεσμες υποχρεώσεις των επιχειρήσεων ανά υποκλάδο



Πηγή: Hellastat Επεξεργασία IOBE

Τέλος, σε όρους μέσου μικτού περιθωρίου κέρδους ανά υποκλάδο για την περίοδο 2009-2011 (Πίνακας 13), είναι τα Ποτά που παρουσιάζουν το υψηλότερο (42%), με τα Άλλα είδη διατροφής (35%) και τα Γαλακτοκομικά (24%) να ακολουθούν. Υπογραμμίζεται εδώ ότι ο αριθμοδείκτης του μικτού περιθωρίου κέρδους είναι σημαντικός γιατί αν είναι υψηλός, υποδηλώνει ότι μια επιχείρηση μπορεί να αντιμετωπίσει χωρίς ιδιαίτερα δυσκολία μιαν αύξηση του κόστους των πωλούμενων προϊόντων της, ήτοι η επίδραση από μια ενδεχόμενη αύξηση του κόστους των πωληθέντων θα είναι λιγότερο δυσμενής στην επιχείρηση εκείνη ή τον κλάδο που έχει υψηλότερο αριθμοδείκτη μικτού κέρδους.

Πίνακας 13. Μικτό περιθώριο κέρδους ανά υποκλάδο

ΣΤΑΚΟΔ 03	Κλάδος	2009	2010	2011	Μέσος όρος περιόδου
15	Τρόφιμα και Ποτά	29,2%	28,2%	25,7%	27,7%
151	Επεξεργασία και συντήρηση κρέατος και παραγωγή προϊόντων κρέατος	21,0%	21,5%	19,2%	20,6%
152	Επεξεργασία και συντήρηση ψαριών, καρκινοειδών και μαλακίων	22,1%	21,8%	22,2%	22,0%
153	Επεξεργασία και συντήρηση φρούτων και λαχανικών	22,3%	20,8%	19,1%	20,7%
154	Παραγωγή φυτικών και ζωικών ελαίων και λιπών	17,2%	17,3%	10,1%	14,9%
155	Παραγωγή γαλακτοκομικών προϊόντων	26,3%	24,3%	20,3%	23,6%
156	Παραγωγή προϊόντων αλευρομύλων · παραγωγή αμύλων και προϊόντων αμύλου	18,1%	21,2%	20,3%	19,9%
157	Παραγωγή παρασκευασμένων ζωοτροφών	16,0%	16,4%	14,5%	15,6%
158	Παραγωγή άλλων ειδών διατροφής	36,5%	35,1%	32,6%	34,7%
159	Ποτά	43,6%	41,9%	40,3%	41,9%

Πηγή: Hellastat Επεξεργασία ΙΟΒΕ

Πίνακας 14.Βασικά χρηματοοικονομικά στοιχεία

Κλάδος	151	152	153	154	155	156	157	158	159	15
Κύκλος εργασιών 2011	1.015.590.510	201.141.986	1.001.083.069	545.719.646	1.921.868.507	992.310.074	230.829.180	2.909.823.141	1.319.448.502	10.137.814.614
Κύκλος εργασιών 2010	1.020.484.165	217.582.864	999.386.191	788.112.545	1.923.554.640	855.158.578	236.950.479	3.103.132.303	1.421.566.206	10.565.927.972
Κύκλος εργασιών 2009	1.062.635.382	226.875.418	988.064.774	783.953.957	1.625.067.787	925.012.363	261.496.393	2.870.866.767	1.447.927.426	10.191.900.266
Ενεργητικό 2011	925.019.844	229.443.351	1.362.235.822	602.197.181	2.376.662.406	989.455.468	280.964.120	4.039.579.009	1.976.882.637	12.782.439.839
Ενεργητικό 2010	994.036.348	245.723.795	1.573.291.732	872.882.091	2.528.395.242	998.712.072	336.929.683	4.302.371.838	2.222.832.657	14.075.175.456
Ενεργητικό 2009	1.033.828.667	271.826.159	1.692.607.179	862.372.067	1.937.069.052	1.023.039.648	330.164.167	3.603.378.513	2.181.563.395	12.935.848.847
Μικτά κέρδη 2011	194.671.993	44.626.875	191.119.943	55.256.651	390.017.327	216.456.166	33.504.255	948.836.303	531.833.927	2.606.323.440
Μικτά κέρδη 2010	219.336.697	47.393.526	208.235.606	136.671.767	468.249.778	173.839.014	38.764.844	1.090.299.933	595.701.522	2.978.492.688
Μικτά κέρδη 2009	223.672.587	50.102.207	220.627.683	134.725.194	427.602.070	196.138.801	41.913.032	1.046.697.869	630.977.820	2.972.457.263
Καθαρά κέρδη 2011	-7.323.552	-2.055.393	-12.474.582	-4.408.776	-60.279.877	36.664.529	2.578.378	-36.779.128	-12.707.860	-96.786.262
Καθαρά κέρδη 2010	10.732.532	1.140.616	-47.037.253	16.497.097	-98.855.753	9.425.594	-1.811.388	-197.062.404	71.381.805	-235.589.153
Καθαρά κέρδη 2009	19.284.287	4.321.053	191.876	10.826.120	-903.643	46.054.869	-8.547.174	134.541.198	130.163.649	335.932.235
Βραχυπρόθεσμες υποχρεώσεις 2011	417.809.700	115.725.348	627.262.363	261.674.628	1.119.996.086	412.229.604	111.526.837	2.102.683.587	731.204.395	5.900.112.548
Βραχυπρόθεσμες υποχρεώσεις 2010	453.657.870	122.642.050	767.589.959	361.509.293	1.089.404.587	369.041.571	161.680.101	1.917.419.780	825.886.483	6.068.831.694
Βραχυπρόθεσμες υποχρεώσεις 2009	483.747.219	125.080.579	740.747.210	331.296.070	869.529.106	340.134.981	171.157.873	1.552.511.120	760.351.853	5.374.556.012

Πηγή: Hellstat Επεξεργασία IOBE

Πίνακας 15. Βασικά χρηματοοικονομικά στοιχεία. Ετήσιες ποσοστιαίες μεταβολές

Κλάδος	151	152	153	154	155	156	157	158	159	15
Κύκλος εργασιών 2011	-0,5%	-7,6%	0,2%	-30,8%	-0,1%	16,0%	-2,6%	-6,2%	-7,2%	-4,1%
Κύκλος εργασιών 2010	-4,0%	-4,1%	1,1%	0,5%	18,4%	-7,6%	-9,4%	8,1%	-1,8%	3,7%
Κύκλος εργασιών 2009	-1,6%	-13,8%	-8,7%	-3,0%	-4,9%	-20,6%	-13,3%	-3,0%	0,2%	-5,8%
Ενεργητικό 2011	-6,9%	-6,6%	-13,4%	-31,0%	-6,0%	-0,9%	-16,6%	-6,1%	-11,1%	-9,2%
Ενεργητικό 2010	-3,8%	-9,6%	-7,0%	1,2%	30,5%	-2,4%	2,0%	19,4%	1,9%	8,8%
Ενεργητικό 2009	-2,4%	-16,9%	-5,1%	8,6%	-3,9%	-3,3%	-1,4%	0,5%	5,4%	-0,7%
Μικτά κέρδη 2011	-11,2%	-5,8%	-8,2%	-59,6%	-16,7%	24,5%	-13,6%	-13,0%	-10,7%	-12,5%
Μικτά κέρδη 2010	-1,9%	-5,4%	-5,6%	1,4%	9,5%	-11,4%	-7,5%	4,2%	-5,6%	0,2%
Μικτά κέρδη 2009	12,4%	2,8%	-9,4%	24,9%	2,6%	-7,0%	8,4%	-2,8%	-1,9%	-0,4%
Καθαρά κέρδη 2011	-168,2%	-280,2%	-73,5%	-126,7%	-39,0%	289,0%	-242,3%	-81,3%	-117,8%	-58,9%
Καθαρά κέρδη 2010	-44,3%	-73,6%	-24614,4%	52,4%	10839,7%	-79,5%	-78,8%	-246,5%	-45,2%	-170,1%
Καθαρά κέρδη 2009	188,2%	-181,5%	-98,7%	22,0%	78,5%	-3,0%	19,1%	-24,8%	-5,5%	-11,9%
Βραχυπρόθεσμες υποχρεώσεις 2011	-7,9%	-5,6%	-18,3%	-27,6%	2,8%	11,7%	-31,0%	9,7%	-11,5%	-2,8%
Βραχυπρόθεσμες υποχρεώσεις 2010	-6,2%	-1,9%	3,6%	9,1%	25,3%	8,5%	-5,5%	23,5%	8,6%	12,9%
Βραχυπρόθεσμες υποχρεώσεις 2009	-5,3%	-18,5%	-4,5%	-13,3%	4,7%	-9,1%	3,6%	-1,4%	3,6%	-2,3%

Πηγή: Hellastat Επεξεργασία IOBE

Πηγές

Eurostat

- Annual national accounts
- Food: From farm to fork statistics
- Τρόφιμα Supply Chain (Price indices (2005 = 100))
- Εναρμονισμένοι δείκτες Τιμές καταναλωτής (HICP)

ΕΛ.ΣΤΑΤ.

- ΕΒΕ
- ΕΕΔ
- Μητρώα επιχειρήσεων

Hellastat

- Ισολογισμοί επιχειρήσεων

FoodDrink Europe. 2011. Στοιχεία & Trends of the European Τρόφιμα and Drink Industry

ΙΟΒΕ. 2012. Ετήσια Έκθεση Βιομηχανίας Τροφίμων και Ποτών. Φωτεινή Θωμαΐδου, Παρασκευή Βλάχου