



**ΙΔΡΥΜΑ ΟΙΚΟΝΟΜΙΚΩΝ & ΒΙΟΜΗΧΑΝΙΚΩΝ ΕΡΕΥΝΩΝ  
FOUNDATION FOR ECONOMIC & INDUSTRIAL RESEARCH**

Τσάμη Καρατάσου 11, 117 42 Αθήνα, Τηλ.: 210 92 11 200-10, Fax: 210 92 33 977, [www.iobe.gr](http://www.iobe.gr)  
11 Tsami Karatassou, 117 42 Athens, Greece, Tel.: +30 210-9211 200-10, Fax: +30210-9233 977

**Η επίδραση του κλάδου αναψυκτικών και  
άλλων μη αλκοολούχων ποτών στην ελληνική  
οικονομία**

**Ιούλιος 2016**

Η παρούσα μελέτη εκπονήθηκε από τους Γιώργο Μανιάτη, Svetoslav Danchev, Νίκο Παρατσιώκα και Σοφία Σταυράκη. Τυχόν κρίσεις επί θεμάτων πολιτικής και οι προτάσεις που περιέχονται στην παρούσα ανάλυση εκφράζουν τις απόψεις των ερευνητών και δεν αντανακλούν, κατ' ανάγκη, τη γνώμη των μελών ή της Διοίκησης του ΙΟΒΕ.

Η μελέτη πραγματοποιήθηκε για λογαριασμό του Συνδέσμου Ελληνικών Βιομηχανιών Αναψυκτικών (ΣΕΒΑ)



**ΣΥΝΔΕΣΜΟΣ ΕΛΛΗΝΙΚΩΝ  
ΒΙΟΜΗΧΑΝΙΩΝ ΑΝΑΨΥΚΤΙΚΩΝ**

Το Ίδρυμα Οικονομικών και Βιομηχανικών Ερευνών (Ι.Ο.Β.Ε.) είναι ιδιωτικός, μη κερδοσκοπικός, κοινωφελής, ερευνητικός οργανισμός. Ιδρύθηκε το 1975 με δύο σκοπούς: αφενός να προωθεί την επιστημονική έρευνα για τα τρέχοντα και αναδυόμενα προβλήματα της ελληνικής οικονομίας, αφετέρου να παρέχει αντικειμενική πληροφόρηση και να διατυπώνει προτάσεις, οι οποίες είναι χρήσιμες στη διαμόρφωση πολιτικής.

ISBN 978-960-7536-67-9

Copyright © 2016 Ίδρυμα Οικονομικών & Βιομηχανικών Ερευνών

Απαγορεύεται η με οιονδήποτε τρόπο ανατύπωση ή μετάφραση οποιουδήποτε μέρους της μελέτης, χωρίς την άδεια του εκδότη.

**Ίδρυμα Οικονομικών και Βιομηχανικών Ερευνών (ΙΟΒΕ)**  
Τσάμη Καρατάσου 11, 117 42 Αθήνα  
Τηλ.: (210 9211200-10), Fax: (210 9228130 & 210 9233977)  
E-mail: [info@iobe.gr](mailto:info@iobe.gr) - URL: <http://www.iobe.gr>

**Περιεχόμενα**

Περιεχόμενα.....	3
Περίληψη.....	5
1. Εισαγωγή.....	7
2. Στοιχεία και τάσεις της αγοράς μη αλκοολούχων ποτών στην Ελλάδα.....	9
2.1. Πωλήσεις ανά κατηγορία προϊόντος .....	9
2.2. Κανάλια διανομής.....	11
2.3. Διαρθρωτικά στοιχεία.....	12
2.4. Εξωτερικό εμπόριο μη αλκοολούχων ποτών .....	14
3. Μεθοδολογία και υποθέσεις.....	16
3.1. Διαδικασία υπολογισμού οικονομικής επίδρασης.....	16
3.2. Υποθέσεις.....	19
4. Οικονομική επίδραση .....	21
4.1. Προστιθέμενη Αξία .....	21
4.2. Απασχόληση.....	23
4.3. Φορολογικά Έσοδα και εισφορές κοινωνικής ασφάλισης .....	25
5. Σύνοψη.....	27
6. Παράρτημα .....	29

### Κατάλογος Διαγραμμάτων

Διάγραμμα 1.1: Αλυσίδα αξίας του κλάδου μη αλκοολούχων ποτών .....	7
Διάγραμμα 2.1: Όγκος πωλήσεων αναψυκτικών και άλλων μη αλκοολούχων ποτών, 2008-2015 .....	9
Διάγραμμα 2.2: Όγκος πωλήσεων μη αλκοολούχων ποτών ανά κανάλι τελικής διανομής, 2009-2015.9	
Διάγραμμα 2.3: Σωρευτική μεταβολή όγκου πωλήσεων μη αλκοολούχων ποτών, 2009-2015.....	10
Διάγραμμα 2.4: Αξία πωλήσεων μη αλκοολούχων ποτών ανά κανάλι τελικής διάθεσης, 2009-2015 .	11
Διάγραμμα 2.5: Ανάλυση όγκου πωλήσεων ανά κανάλι διανομής, 2015 .....	12
Διάγραμμα 2.6: Μεγέθη και δείκτες κλάδου παραγωγής μη αλκοολούχων ποτών (περιλαμβανομένου του εμφιαλωμένου νερού).....	13
Διάγραμμα 2.7: Εξωτερικό εμπόριο μη αλκοολούχων ποτών, 2008-2014 .....	15
Διάγραμμα 2.8: Χώρες προορισμού εξαγωγών και προέλευσης εισαγωγών μη αλκοολούχων ποτών, 2008 και 2014 .....	15
Διάγραμμα 3.1: Επίδρασεις στην οικονομία ως αποτέλεσμα της ζήτησης μη αλκοολούχων ποτών ....	17
Διάγραμμα 3.2: Διαδικασία υπολογισμού αξίας παραγωγής ανά τμήμα της αλυσίδας αξίας του κλάδου μη αλκοολούχων ποτών .....	19
Διάγραμμα 3.3: Εκτιμήσεις της αξίας παραγωγής ανά τμήμα της αλυσίδας αξίας του κλάδου μη αλκοολούχων ποτών, 2015 .....	20
Διάγραμμα 4.1: Επίδραση στην προστιθέμενη αξία της οικονομίας ανά τύπο επίδρασης .....	21
Διάγραμμα 4.2: Επίδραση στην προστιθέμενη αξία ανά τμήμα της αλυσίδας αξίας .....	22
Διάγραμμα 4.3: Προστιθέμενη αξία των προμηθευτών του κλάδου παραγωγής μη αλκοολούχων ποτών .....	22
Διάγραμμα 4.4: Επίδραση στην απασχόληση της οικονομίας ανά τύπο επίδρασης .....	23
Διάγραμμα 4.5: Επίδραση στην απασχόληση ανά τμήμα της αλυσίδας αξίας .....	24
Διάγραμμα 4.6: Θέσεις εργασίας στους άμεσους προμηθευτές του κλάδου παραγωγής μη αλκοολούχων ποτών .....	25
Διάγραμμα 4.7: Επίδραση στα έσοδα από φόρους και εισφορές κοινωνικής ασφάλισης ανά τύπο επίδρασης.....	26
Διάγραμμα 4.8: Επίδραση στα έσοδα από φόρους και εισφορές κοινωνικής ασφάλισης ανά τμήμα της αλυσίδας αξίας.....	26

### Κατάλογος Πινάκων

Πίνακας 3.1: Ενδεικτική απεικόνιση πινάκων εισροών – εκροών .....	16
Πίνακας 6.1: Διαρθρωτικά στοιχεία κλάδου παραγωγής μη αλκοολούχων ποτών (ΣΤΑΚΟΔ 11.07) ....	29
Πίνακας 6.2: Υποθέσεις για τις τιμές των παραμέτρων υπολογισμού της αξίας παραγωγής στην αλυσίδα αξίας του κλάδου μη αλκοολούχων ποτών .....	29
Πίνακας 6.3: Αποτελέσματα του υποδείγματος εισροών – εκροών ανά τμήμα της αλυσίδας αξίας του κλάδου μη αλκοολούχων ποτών (ποσά σε εκατ. ευρώ).....	30

## Περίληψη

Στην παρούσα μελέτη εξετάζεται η συνολική οικονομική επίδραση (*economic impact*) από την παραγωγή και κατανάλωση μη αλκοολούχων ποτών (εκτός από το εμφιαλωμένο νερό) στην Ελλάδα.

Η ανάλυση της οικονομικής επίδρασης ενός κλάδου οικονομικής δραστηριότητας αποτελεί ένα χρήσιμο εργαλείο για την ανάδειξη της ευρύτερης συνεισφοράς του στην οικονομία, σε εθνικό ή τοπικό επίπεδο. Η οικονομική επίδραση δεν περιορίζεται στην αξία παραγωγής, την προστιθέμενη αξία, τις θέσεις εργασίας, τα φορολογικά έσοδα και τις ασφαλιστικές εισφορές που δημιουργεί άμεσα ο κλάδος στην οικονομία. Περιλαμβάνει, επιπλέον, τις έμμεσες επιδράσεις, οι οποίες δημιουργούνται από τις οικονομικές συναλλαγές με προμηθευτές, καθώς και τις προκαλούμενες επιδράσεις, οι οποίες αναφέρονται στην επίδραση που έχει στην οικονομία η δαπάνη των εισοδημάτων των εργαζομένων που δημιουργούνται άμεσα και έμμεσα από τη δραστηριότητα του κλάδου.

Για τον υπολογισμό της συνολικής οικονομικής επίδρασης του κλάδου μη αλκοολούχων ποτών λαμβάνεται υπόψη η παραγωγή και διανομή μη αλκοολούχων ποτών και οι διασυνδέσεις τους με τους υπόλοιπους τομείς οικονομικής δραστηριότητας. Αυτό συνεπάγεται ότι στον ευρύτερο κλάδο μη αλκοολούχων ποτών περιλαμβάνονται, εκτός από τους εγχώριους παραγωγούς αναψυκτικών, χυμών και άλλων μη αλκοολούχων ποτών, και οι κλάδοι χονδρικού εμπορίου, λιανικού εμπορίου και ξενοδοχείων – εστιατορίων (HORECA), μέσω των οποίων διατίθενται τα μη αλκοολούχα ποτά στους τελικούς καταναλωτές για οικιακή ή επιτόπια κατανάλωση.

Στην εγχώρια αγορά πωλήθηκαν 645 εκατ. λίτρα μη αλκοολούχων ποτών το 2015. Η οικονομική κρίση επηρέασε σημαντικά την εγχώρια αγορά μη αλκοολούχων ποτών, η οποία από το 2009 μέχρι το 2015 απώλεσε το 32% του όγκου πωλήσεων. Το 66% του όγκου πωλήσεων πραγματοποιήθηκε στα καταστήματα λιανικής, τα οποία περιλαμβάνουν τα supermarket, τα ψιλικατζίδικα και τα περίπτερα. Το 34% πωλήθηκε μέσω της HORECA που περιλαμβάνει τα ξενοδοχεία, τα εστιατόρια, τις καφετέριες κ.λπ.

Σε όρους αξίας, οι πωλήσεις μη αλκοολούχων ποτών εκτιμάται ότι ξεπέρασαν το €1,7 δισ. το 2015. Το μεγαλύτερο μέρος της αξίας πωλήσεων (62%) συγκεντρώνει η HORECA, λόγω του υψηλότερου επιπέδου τιμών που επικρατεί στη συγκεκριμένη αγορά. Η λιανική αγορά συγκεντρώνει το υπόλοιπο 38% της αξίας πωλήσεων.

Οι εμπορικές ροές (εισαγωγές και εξαγωγές) μη αλκοολούχων ποτών αποτελούν μικρό μέρος της εγχώριας αγοράς, καθώς η βιομηχανία παραγωγής και εμφιάλωσης μη αλκοολούχων ποτών έχει, σε ευρωπαϊκό επίπεδο, τοπικό χαρακτήρα ανάπτυξης. Ειδικότερα, οι εισαγωγές μη αλκοολούχων ποτών κάλυψαν το 2014 το 9% της εγχώριας κατανάλωσης (σε αξία), ενώ οι εξαγωγές αποτέλεσαν το 7,4% της εγχώριας παραγωγής, διπλασιάζοντας το μερίδιό τους τα τελευταία χρόνια.

Από την ανάλυση οικονομικής επίδρασης προέκυψε ότι ο κλάδος μη αλκοολούχων ποτών (εκτός εμφιαλωμένου νερού) έχει αξιοσημείωτη παρουσία στην ελληνική οικονομία. Συγκεκριμένα:

- Η συνολική επίδραση από την παραγωγή και διανομή μη αλκοολούχων ποτών εκτιμάται σε €2.243 εκατ., που ισοδυναμούν με 1,3% του ΑΕΠ της Ελλάδας το 2015, εκ των οποίων τα €958 εκατ. (43%) οφείλονται στον κλάδο HORECA, τα €910 εκατ. (41%) στον κλάδο παραγωγής μη αλκοολούχων ποτών και τα υπόλοιπα €375 εκατ. (16%) στο χονδρικό και λιανικό εμπόριο μη αλκοολούχων ποτών.
- Η προστιθέμενη αξία που δημιουργείται άμεσα από τη δραστηριότητα του κλάδου παραγωγής μη αλκοολούχων ποτών εκτιμάται σε €213 εκατ., που ισοδυναμούν με το 0,12% του ΑΕΠ το 2015.
- Η προστιθέμενη αξία που δημιουργείται έμμεσα από την παραγωγή μη αλκοολούχων ποτών εκτιμάται σε €170 εκατ. Οι επιχειρηματικές υπηρεσίες, ο αγροτοδιατροφικός τομέας, το χονδρικό εμπόριο και ο τομέας της συσκευασίας αντιπροσωπεύουν το 63% αυτής της επίδρασης.

- Η προστιθέμενη αξία που δημιουργείται άμεσα από την παραγωγή και διανομή (εμπόριο) μη αλκοολούχων ποτών εκτιμάται σε €748 εκατ. (0,43% του ΑΕΠ).
- Για κάθε ευρώ που δαπανάται για την αγορά των προϊόντων του κλάδου (σε τιμές παραγωγού) δημιουργούνται €3,9 προστιθέμενης αξίας στο σύνολο της οικονομίας.
- Για το σύνολο της παραγωγής και διανομής υπολογίζεται ότι για κάθε ευρώ τελικής κατανάλωσης μη αλκοολούχων ποτών δημιουργείται €1,5 προστιθέμενης αξίας στο σύνολο της οικονομίας.

Σημαντική είναι η συνεισφορά του κλάδου μη αλκοολούχων ποτών και στην απασχόληση:

- Κάθε θέση εργασίας στην παραγωγή μη αλκοολούχων ποτών συνδέεται με 10 θέσεις εργασίας στο σύνολο της οικονομίας.
- Κάθε άμεση θέση εργασίας στην παραγωγή και διανομή μη αλκοολούχων ποτών συνδέεται με 3 θέσεις εργασίας στο σύνολο της οικονομίας.
- Η συνολική επίδραση της παραγωγής και διανομής μη αλκοολούχων ποτών στην απασχόληση εκτιμάται σε 49.750 θέσεις εργασίας, που ισοδυναμούν με το 1,4% της συνολικής απασχόλησης στην Ελλάδα το 2015.
- Οι θέσεις εργασίας που δημιουργούνται άμεσα από τη δραστηριότητα του κλάδου παραγωγής μη αλκοολούχων ποτών εκτιμώνται σε 1.829 και ισοδυναμούν με το 0,05% της συνολικής απασχόλησης στη χώρα το 2015.
- Οι θέσεις εργασίας που δημιουργούνται έμμεσα από την παραγωγή μη αλκοολούχων ποτών εκτιμώνται σε περίπου 5.000. Ο αγροτοδιατροφικός τομέας, ο τομέας της συσκευασίας και οι επιχειρηματικές υπηρεσίες αντιπροσωπεύουν περίπου τα 2/3 αυτής της επίδρασης.
- Οι θέσεις εργασίας που δημιουργούνται άμεσα από την παραγωγή και διανομή μη αλκοολούχων ποτών εκτιμώνται σε 17.177 (0,48% της συνολικής απασχόλησης το 2015).
- Από το σύνολο των θέσεων εργασίας οι 21.464 (43%) οφείλονται άμεσα ή έμμεσα στον κλάδο HORECA, οι 17.500 (35%) στον κλάδο παραγωγής μη αλκοολούχων ποτών και οι υπόλοιπες 10.787 (22%) στο χονδρικό και λιανικό εμπόριο.

Τέλος, σημαντική είναι η συνεισφορά του κλάδου μη αλκοολούχων ποτών στα έσοδα από φόρους και εισφορές κοινωνικής ασφάλισης:

- Τα έσοδα του κράτους από φόρους και εισφορές που προκύπτουν άμεσα από την παραγωγή και διανομή μη αλκοολούχων ποτών εκτιμώνται σε €381 εκατ.
- Αν περιληφθούν οι έμμεσες και προκαλούμενες επιδράσεις, τα έσοδα από φόρους και εισφορές εκτιμώνται σε €787 εκατ.

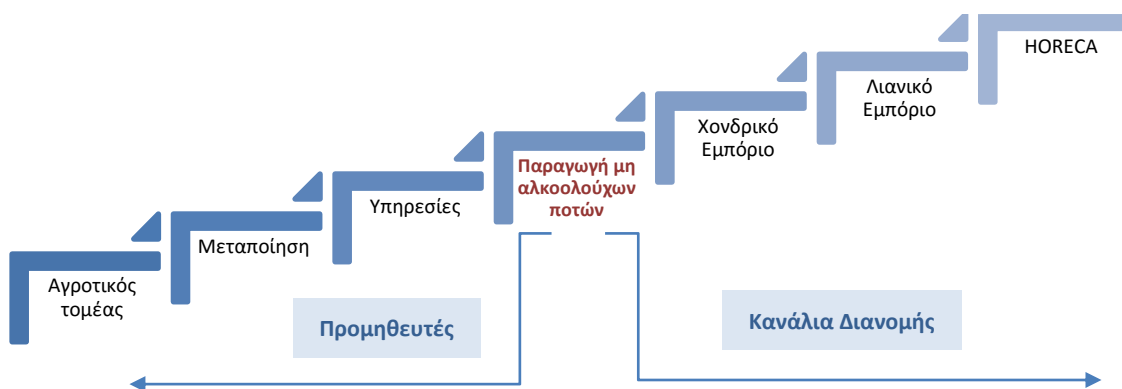
Συμπερασματικά, από την ανάλυση διαπιστώνεται ότι ο κλάδος παραγωγής μη αλκοολούχων ποτών παρουσιάζει ισχυρές διασυνδέσεις με τον τομέα του τουρισμού και του εμπορίου, συμβάλλοντας πολύπλευρα στην ενίσχυση της εγχώριας οικονομικής δραστηριότητας, της απασχόλησης και των εσόδων του κράτους από φόρους και εισφορές. Τα στοιχεία αυτά καθιστούν τη συνεισφορά της παραγωγής και διανομής μη αλκοολούχων ποτών στην ελληνική οικονομία ιδιαίτερα σημαντική.

## 1. Εισαγωγή

Ο σκοπός της παρούσας μελέτης είναι ο ποσοτικός προσδιορισμός της συνολικής οικονομικής επίδρασης («αποτυπώματος») που προκύπτει από την παραγωγή και κατανάλωση μη αλκοολούχων ποτών στην Ελλάδα. Στα μη αλκοολούχα ποτά περιλαμβάνεται μια ευρεία ποικιλία προϊόντων, τα οποία σύμφωνα με την πρακτική της αγοράς ομαδοποιούνται στις εξής κατηγορίες: α) αναψυκτικά, β) χυμοί (φρέσκοι και συμπυκνωμένοι), γ) εμφιαλωμένο νερό, δ) παγωμένο τσάι και ε) αθλητικά και ενεργειακά ποτά (energy & sports drinks)<sup>1</sup>. Στην παρούσα μελέτη δεν εξετάζεται η οικονομική επίδραση από την παραγωγή και κατανάλωση εμφιαλωμένου νερού.

Για τον υπολογισμό της συνολικής οικονομικής επίδρασης του κλάδου αναψυκτικών και άλλων μη αλκοολούχων ποτών λαμβάνεται υπόψη η αλυσίδα αξίας και οι διασυνδέσεις του με τους υπόλοιπους τομείς οικονομικής δραστηριότητας. Η αλυσίδα αξίας του κλάδου περιλαμβάνει τους κλάδους που τον προμηθεύουν με προϊόντα και υπηρεσίες, αλλά και τους τομείς που συμμετέχουν στη διανομή των προϊόντων του προς την τελική κατανάλωση (Διάγραμμα 1.1). Ενδεικτικά, εκτείνεται από τον αγροτικό τομέα, ο οποίος προμηθεύει τον κλάδο με απαιτούμενες πρώτες ύλες για την παραγωγική διαδικασία και τον τομέα συσκευασίας, ο οποίος παρέχει τις συσκευασίες που καθιστούν ασφαλή τη διανομή των προϊόντων του, μέχρι το χονδρικό και λιανικό εμπόριο, μέσω του οποίου φτάνουν τα μη αλκοολούχα ποτά στους τελικούς καταναλωτές και τον τομέα της εστίασης, στον οποίο τα προϊόντα του κλάδου καταναλώνονται άμεσα.

Διάγραμμα 1.1: Αλυσίδα αξίας του κλάδου μη αλκοολούχων ποτών



Η θεώρηση της αλυσίδας αξίας που υιοθετείται στην παρούσα μελέτη συνεπάγεται ότι στον ευρύτερο κλάδο μη αλκοολούχων ποτών περιλαμβάνονται, εκτός από τους εγχώριους παραγωγούς αναψυκτικών, χυμών και άλλων μη αλκοολούχων ποτών και οι κλάδοι μέσω των οποίων διατίθενται αναψυκτικά και άλλα μη αλκοολούχα ποτά στους τελικούς καταναλωτές για οικιακή ή επιτόπια κατανάλωση και συγκεκριμένα:

- Χονδρικό εμπόριο
- Λιανικό εμπόριο (μεγάλες και μεσαίες αλυσίδες και καταστήματα λιανικού εμπορίου τροφίμων και ποτών, καταστήματα ψιλικών και περίπτερα)

<sup>1</sup> Σύμφωνα με τη στατιστική ταξινόμηση ΣΤΑΚΟΔ-2008, οι δραστηριότητες παραγωγής αναψυκτικών, μεταλλικού νερού και άλλων εμφιαλωμένων νερών καθώς και άλλων μη αλκοολούχων ποτών εντάσσονται στον κλάδο με κωδικό 11.07: «Παραγωγή αναψυκτικών· παραγωγή μεταλλικού νερού και άλλων εμφιαλωμένων νερών».

- Ξενοδοχεία – Εστιατόρια (HORECA – εστιατόρια, καφετέριες, bar, clubs, live, café-bar κ.ά.).

Η συνολική επίδραση για την ελληνική οικονομία προσδιορίζεται σε όρους προστιθέμενης αξίας, απασχόλησης και φορολογικών εσόδων που συνδέονται *άμεσα και έμμεσα* με τη δραστηριότητα που λαμβάνει χώρα κατά μήκος της αλυσίδας αξίας του κλάδου.

Η δομή της μελέτης έχει ως εξής: Στο δεύτερο τμήμα παρουσιάζονται στοιχεία της αγοράς μη αλκοολούχων ποτών στην Ελλάδα, τα οποία είναι χρήσιμα για τον προσδιορισμό της επίδρασης του κλάδου στην ελληνική οικονομία. Στο τρίτο τμήμα περιγράφεται η διαδικασία εκτίμησης της συνολικής οικονομικής επίδρασης και οι υποθέσεις στις οποίες βασίζονται οι εκτιμήσεις, ενώ στο τέταρτο τμήμα παρουσιάζονται τα αποτελέσματα της ανάλυσης. Τέλος, στο πέμπτο τμήμα συνοψίζονται τα κύρια συμπεράσματα της μελέτης.

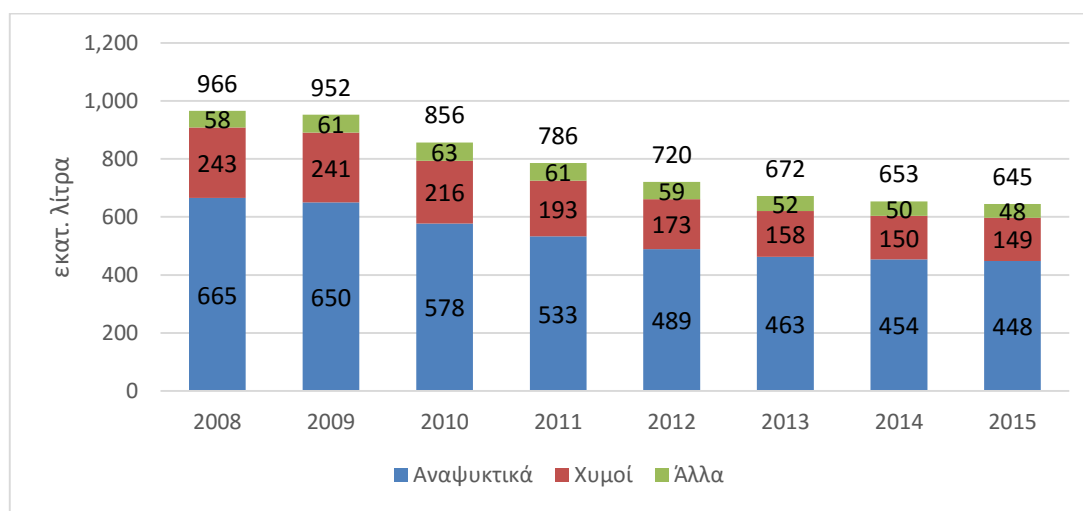


## 2. Στοιχεία και τάσεις της αγοράς μη αλκοολούχων ποτών στην Ελλάδα

### 2.1 Πωλήσεις ανά κατηγορία προϊόντος

Η εγχώρια αγορά αναψυκτικών, χυμών και άλλων μη αλκοολούχων ποτών εκτιμάται ότι διαμορφώθηκε σε 645 εκατ. λίτρα το 2015, ελαφρά χαμηλότερα, κατά 1,3%, έναντι του 2014 (Διάγραμμα 2.1). Τα αναψυκτικά αποτελούν τη βασική κατηγορία μη αλκοολούχων ποτών στην Ελλάδα, συγκεντρώνοντας το 2015 περίπου το 70% των συνολικών πωλήσεων. Οι φυσικοί και συμπυκνωμένοι χυμοί συγκέντρωσαν το 23% των πωλήσεων, ενώ το υπόλοιπο 7% αφορά στις πωλήσεις παγωμένου τσαγιού και ενεργειακών και αθλητικών ποτών.

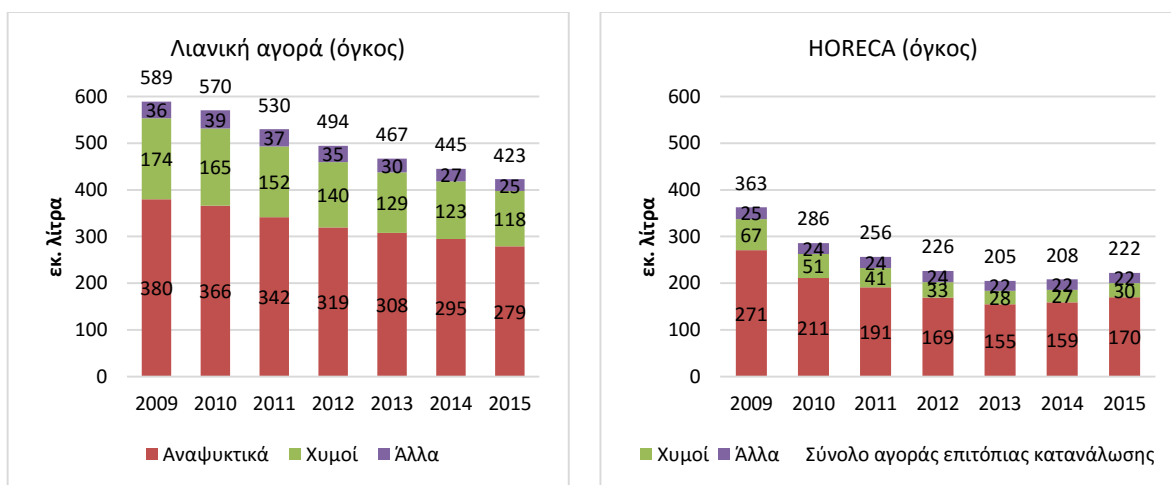
Διάγραμμα 2.1: Όγκος πωλήσεων αναψυκτικών και άλλων μη αλκοολούχων ποτών, 2008-2015



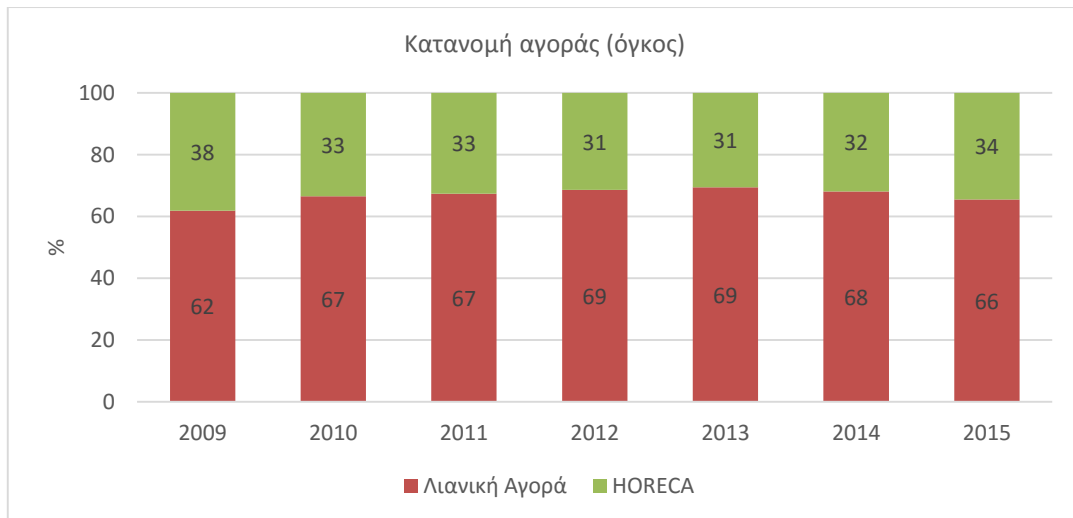
Πηγή: Canadean, Επεξεργασία στοιχείων IOBE. \*Τα στοιχεία για το 2015 αποτελούν εκτίμηση.

Σύμφωνα με τις εκτιμήσεις μας, ο όγκος πωλήσεων μέσω λιανικής (supermarkets, μεγάλες εκπωτικές αλυσίδες, ψιλικάτζιδικα, περίπτερα) καλύπτει περίπου τα 2/3 της συνολικής αγοράς, με το υπόλοιπο 1/3 να αφορά στην αγορά επιτόπιας κατανάλωσης μη αλκοολούχων ποτών (HORECA - Διάγραμμα 2.2)<sup>2</sup>.

Διάγραμμα 2.2: Όγκος πωλήσεων μη αλκοολούχων ποτών ανά κανάλι τελικής διανομής, 2009-2015



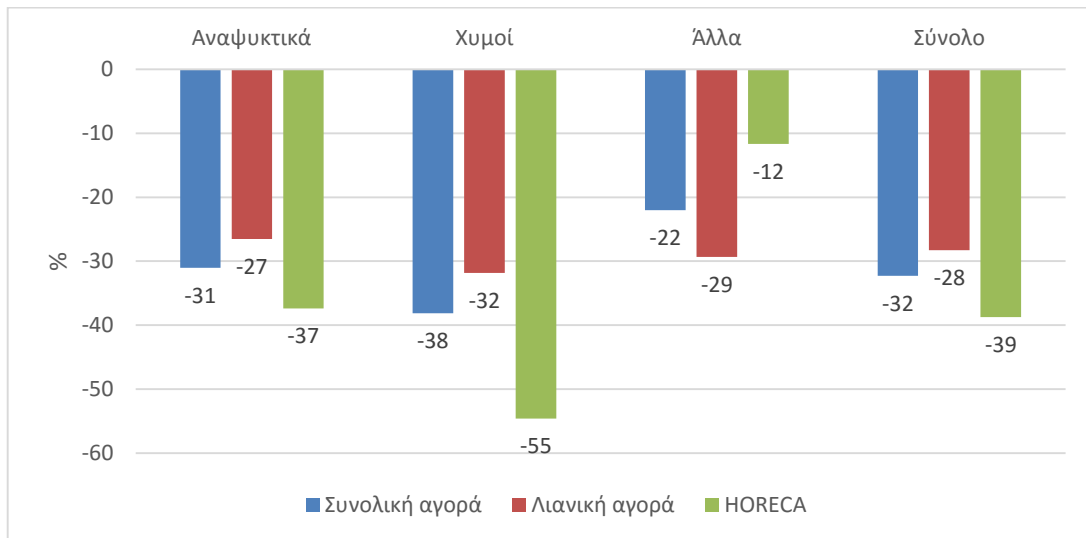
<sup>2</sup> Η εκτίμηση της κατανομής της αγοράς προέκυψε με αφαίρεση του όγκου της λιανικής αγοράς (πηγή IRI) από τον όγκο της συνολικής αγοράς (πηγή Canadean). Ένα πιθανό πρόβλημα με την ακρίβεια αυτής της εκτίμησης είναι ότι δεν είναι γνωστό το ποσοστό των πωλήσεων λιανικής που κατευθύνεται στη HORECA.



Πηγή: Canadean, IRI, Ανάλυση IOBE.

Η οικονομική κρίση επηρέασε σημαντικά την εγχώρια αγορά μη αλκοολούχων ποτών, η οποία από το 2009 μέχρι το 2015 απώλεσε το 32% του όγκου πωλήσεων (Διάγραμμα 2.3). Πιο έντονη ήταν η υποχώρηση στους χυμούς στα αναψυκτικά και μικρότερη στα υπόλοιπα μη αλκοολούχα ποτά. Επιπλέον, μεγαλύτερη σωρευτική πτώση παρουσιάζει η αγορά HORECA συγκριτικά με την αγορά λιανικής. Πάντως, η δυναμική της λιανικής αγοράς παρέμεινε αρνητική το 2015, ενώ στη HORECA σημειώθηκε το ίδιο έτος μικρή ανάπτυξη.

Διάγραμμα 2.3: Σωρευτική μεταβολή όγκου πωλήσεων μη αλκοολούχων ποτών, 2009-2015

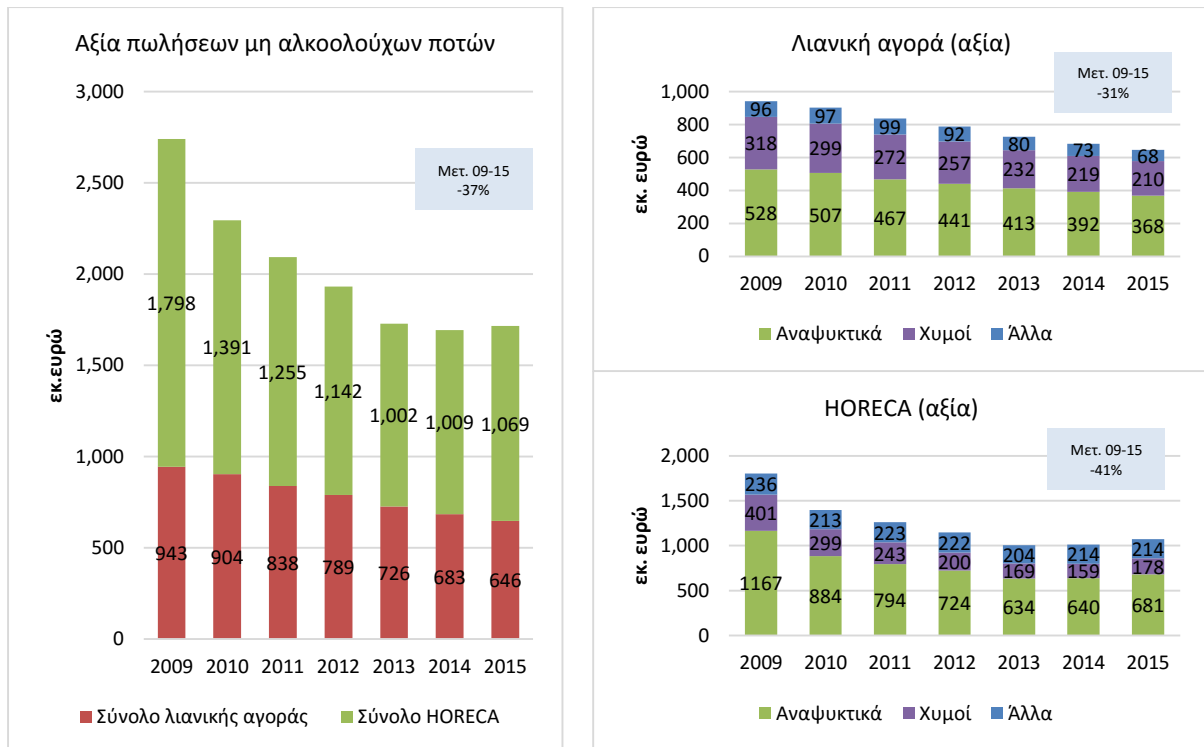


Πηγή: Canadean, Επεξεργασία στοιχείων IOBE.

Η αξία πωλήσεων μη αλκοολούχων ποτών στη λιανική αγορά και στη HORECA εκτιμάται ότι ξεπέρασε το €1,7 δισ. το 2015<sup>3</sup> (Διάγραμμα 2.4). Το μεγαλύτερο μέρος της αξίας πωλήσεων (62%) συγκεντρώνει η HORECA, λόγω του υψηλότερου επιπέδου τιμών που επικρατεί στη συγκεκριμένη αγορά.

<sup>3</sup> Η εκτίμηση της αξίας πωλήσεων στη λιανική αγορά, έγινε με χρήση του όγκου κατανάλωσης και της μέσης τιμής ανά έτος για κάθε κατηγορία μη αλκοολούχων ποτών (πηγή: IRI). Στη HORECA η αξία πωλήσεων εκτιμήθηκε με χρήση του αντίστοιχου όγκου κατανάλωσης, ενώ ως μέση τιμή χρησιμοποιήθηκε η τιμή πώλησης σε supermarket και εκπαιθετικές αλυσίδες, προσαυξημένη με κατάλληλο mark-up για τα καταστήματα εστίασης.

Διάγραμμα 2.4: Αξία πωλήσεων μη αλκοολούχων ποτών ανά κανάλι τελικής διάθεσης, 2009-2015



Πηγή: Canadean, IRI, Ανάλυση IOBE.

## 2.2 Κανάλια διανομής

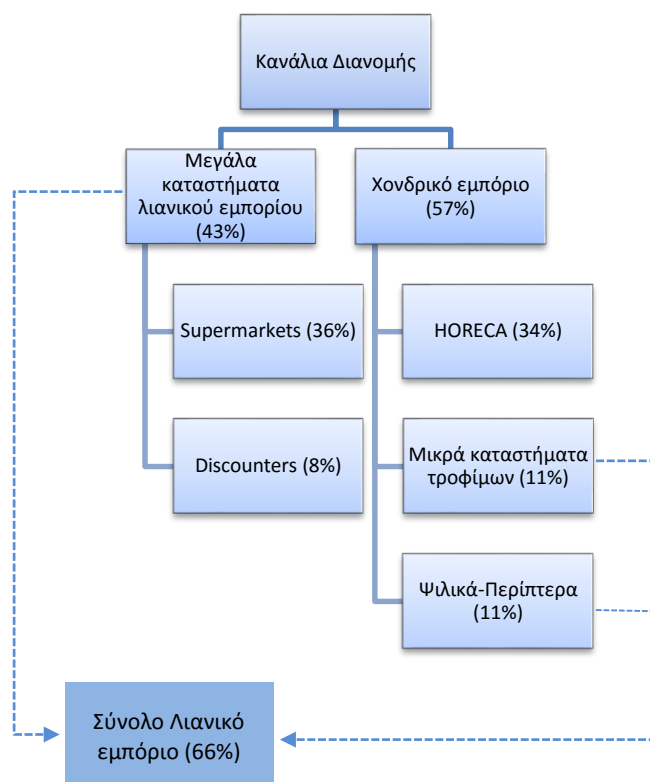
Στο Διάγραμμα 2.5 αποτυπώνεται η δομή των καναλιών διανομής μη αλκοολούχων ποτών και παρατίθενται εκτιμήσεις σχετικά με την κατανομή των πωλήσεων σε κάθε κανάλι, με έτος αναφοράς το 2015<sup>4</sup>.

Οι πωλήσεις των παραγωγών μη αλκοολούχων ποτών κατευθύνονται είτε απευθείας στα supermarkets και στις μεγάλες εκπτωτικές αλυσίδες, είτε προς τα καταστήματα χονδρικού εμπορίου. Το χονδρικό εμπόριο (συμπεριλαμβανομένων των καταστημάτων Cash & Carry) διαδραματίζει σημαντικό ρόλο στην αλυσίδα εφοδιασμού, καθώς τροφοδοτεί μεγάλο τμήμα της αγοράς λιανικής και τη HORECA.

Ειδικότερα, εκτιμάται ότι οι παραγωγοί αναψυκτικών και άλλων μη αλκοολούχων ποτών διανέμουν το 57% των προϊόντων τους μέσω χονδρικού εμπορίου, ενώ τα μεγάλα καταστήματα λιανικού εμπορίου (supermarkets, εκπτωτικές αλυσίδες) διανέμουν το υπόλοιπο 43%.

<sup>4</sup> Με δεδομένο ότι οι μέσες τιμές των μη αλκοολούχων ποτών διαφοροποιούνται ανάλογα με το κανάλι διανομής, οι εκτιμήσεις αυτές είναι χρήσιμες για τον προσδιορισμό της οικονομικής επίδρασης κατά μήκος της αλυσίδας αξίας του κλάδου, οι οποίες παρουσιάζονται σε επόμενο τμήμα της μελέτης.

Διάγραμμα 2.5: Ανάλυση όγκου πωλήσεων ανά κανάλι διανομής, 2015



Πηγή: Canadean, IRI, Ανάλυση IOBE.

### 2.3 Διαρθρωτικά στοιχεία

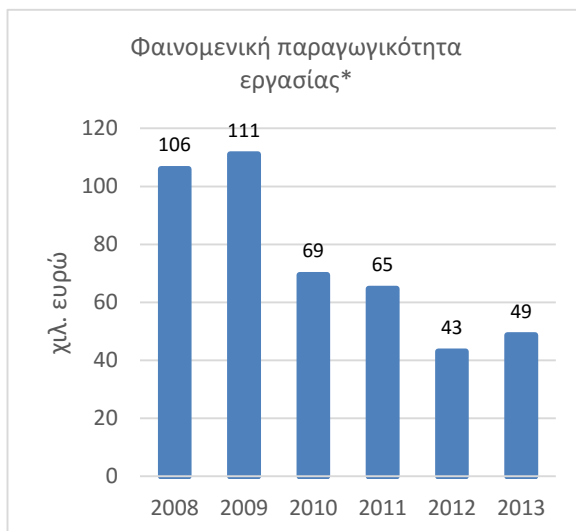
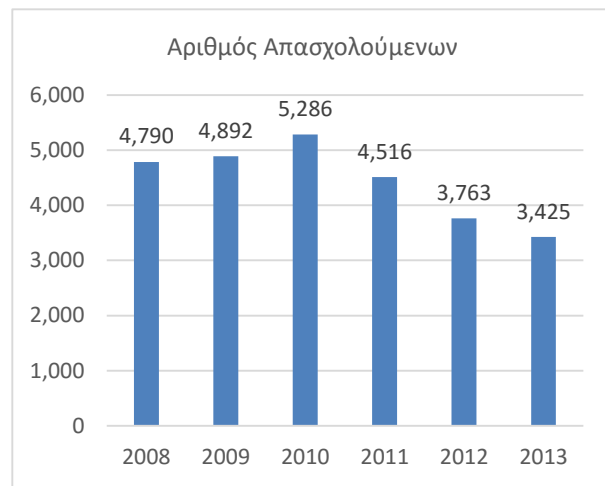
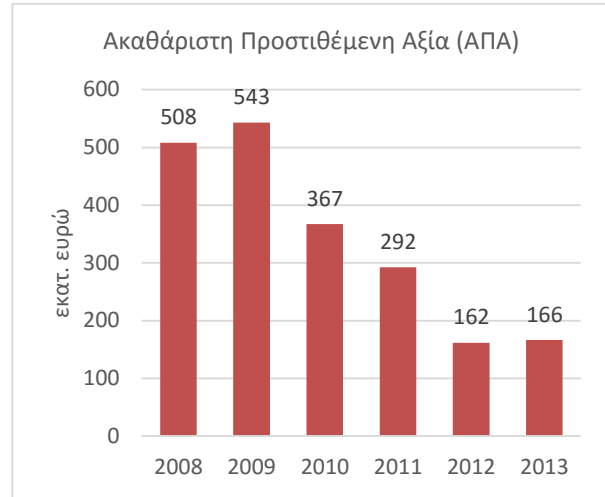
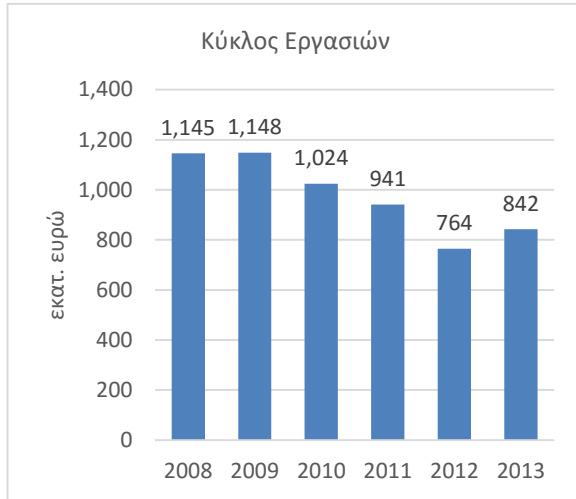
Στο τμήμα αυτό παρουσιάζονται ορισμένα διαρθρωτικά στοιχεία του κλάδου παραγωγής μη αλκοολούχων ποτών. Πρέπει να διευκρινιστεί πρώτον, ότι τα στοιχεία αυτά περιλαμβάνουν και την παραγωγή εμφιαλωμένου νερού και για το λόγο αυτό δεν είναι άμεσα συγκρίσιμα με εκείνα που παρουσιάστηκαν προηγουμένως, και δεύτερον ότι το τελευταίο διαθέσιμο έτος είναι το 2013. Από την επισκόπηση των στοιχείων προκύπτουν μερικές ενδιαφέρουσες διαπιστώσεις για τα μεγέθη και την πορεία του κλάδου τα τελευταία χρόνια (Διάγραμμα 2.6):

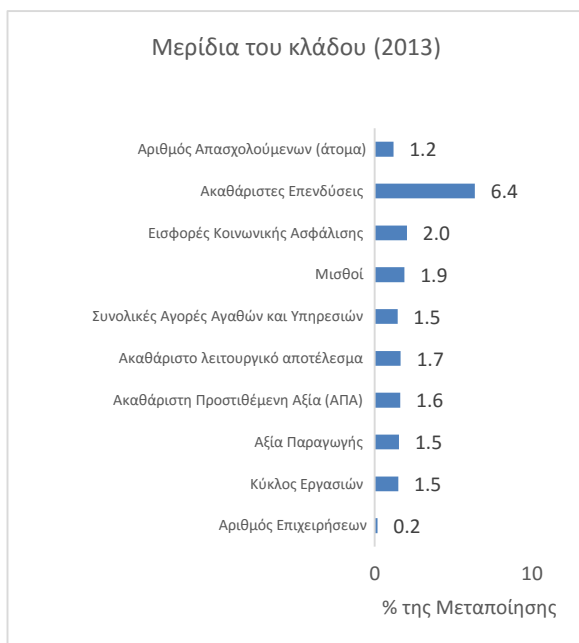
- Η ακαθάριστη προστιθέμενη αξία του κλάδου (αξία παραγωγής μείον ενδιάμεσες αναλώσεις) υποχώρησε σημαντικά μετά το 2010, με ταχύτερο ρυθμό έναντι του κύκλου εργασιών.
- Οι επενδύσεις του κλάδου σημείωσαν διακυμάνσεις, αλλά το 2013 – χρονιά έντονης ύφεσης της οικονομίας – αυξήθηκαν σημαντικά.
- Στον κλάδο απασχολούνται περίπου 3.500 άτομα, ενώ το μέγεθος της απασχόλησης παρουσίασε πτωτική τάση.
- Το μέσο κόστος εργασίας, αλλά και η παραγωγικότητα εργασίας, υποχώρησαν. Παραμένουν ωστόσο σημαντικά υψηλότερα από το μέσο όρο της Μεταποίησης<sup>5</sup>.
- Παρά το γεγονός ότι στον κλάδο δραστηριοποιείται το 0,2% των επιχειρήσεων της Μεταποίησης, ο κλάδος συγκεντρώνει το 1,6% της προστιθέμενης αξίας της

<sup>5</sup> Δεδομένης της πτώσης της αγοράς και των ζημιών που εμφάνισε ο κλάδος, το κόστος εργασίας συγκρατήθηκε (με χαμηλότερο ρυθμό από την υποχώρηση της παραγωγικότητας) ώστε να διασφαλιστεί η βιωσιμότητα του κλάδου. Παρά τη μείωση οι μέσοι μισθοί παραμένουν κατά 44% υψηλότεροι στον κλάδο συγκριτικά με το μέσο όρο στην ελληνική μεταποίηση.

Μεταποίησης και συνεισφέρει με ακόμα μεγαλύτερο ποσοστό στις επενδύσεις, στους μισθούς και στις εισφορές κοινωνικής ασφάλισης.

Διάγραμμα 2.6: Μεγέθη και δείκτες κλάδου παραγωγής μη αλκοολούχων ποτών (περιλαμβανομένου του εμφιαλωμένου νερού)





\*Η φαινομενική παραγωγικότητα εργασίας υπολογίζεται ως ο λόγος της ακαθάριστης προστιθέμενης αξίας προς τον αριθμό απασχολούμενων.

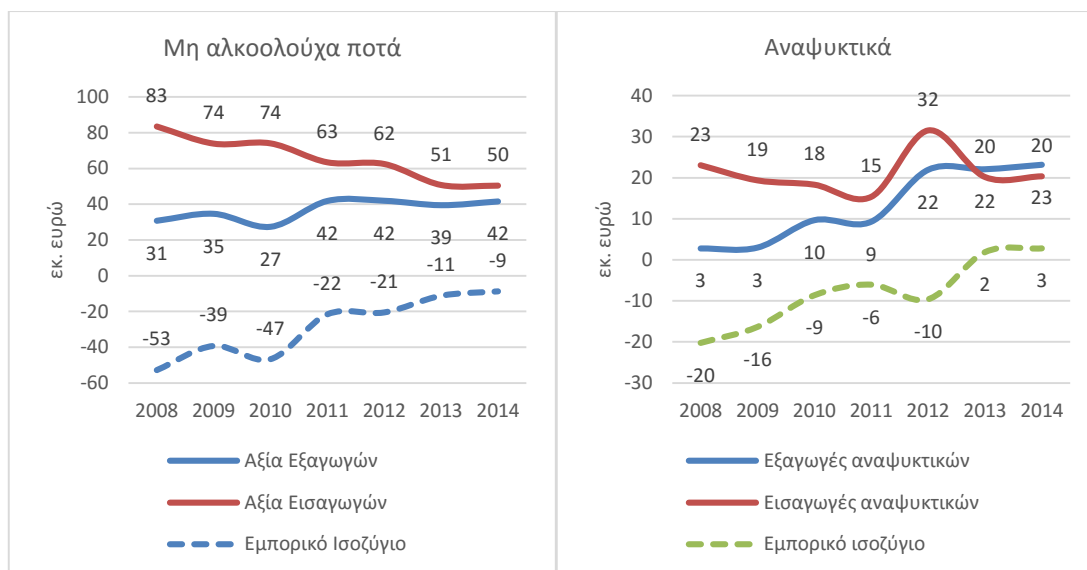
Πηγή: Eurostat, Ανάλυση IOBE.

#### 2.4 Εξωτερικό εμπόριο μη αλκοολούχων ποτών

Οι εμπορικές ροές μη αλκοολούχων ποτών αποτελούν μικρό μέρος της εγχώριας αγοράς, καθώς η βιομηχανία παραγωγής και εμφιάλωσης μη αλκοολούχων ποτών έχει, σε ευρωπαϊκό επίπεδο, τοπικό χαρακτήρα ανάπτυξης. Ειδικότερα, οι εισαγωγές μη αλκοολούχων ποτών κάλυψαν το 2014 μόλις το 9% της εγχώριας κατανάλωσης, ενώ οι εξαγωγές αποτέλεσαν το 7,4% της εγχώριας παραγωγής, διπλασιάζοντας ωστόσο το μερίδιό τους τα τελευταία χρόνια. Περαιτέρω, η μείωση της αξίας των εισαγωγών (από το 2008) και η αύξηση των εξαγωγών (από το 2011), οδήγησε σε σημαντικό περιορισμό του εμπορικού ελλείμματος στα προϊόντα του κλάδου (Διάγραμμα 2.7).

Σημαντικό ρόλο στην αύξηση των εξαγωγών μη αλκοολούχων ποτών είχαν τα αναψυκτικά, τα οποία αποτελούν περίπου το ήμισυ των εμπορικών ροών. Οι εξαγωγές αναψυκτικών υπερδιπλασιάστηκαν μετά το 2010, ενώ οι εισαγωγές δεν μεταβλήθηκαν σημαντικά, γεγονός που οδήγησε σε πλεόνασμα το εμπορικό ισοζύγιο των αναψυκτικών.

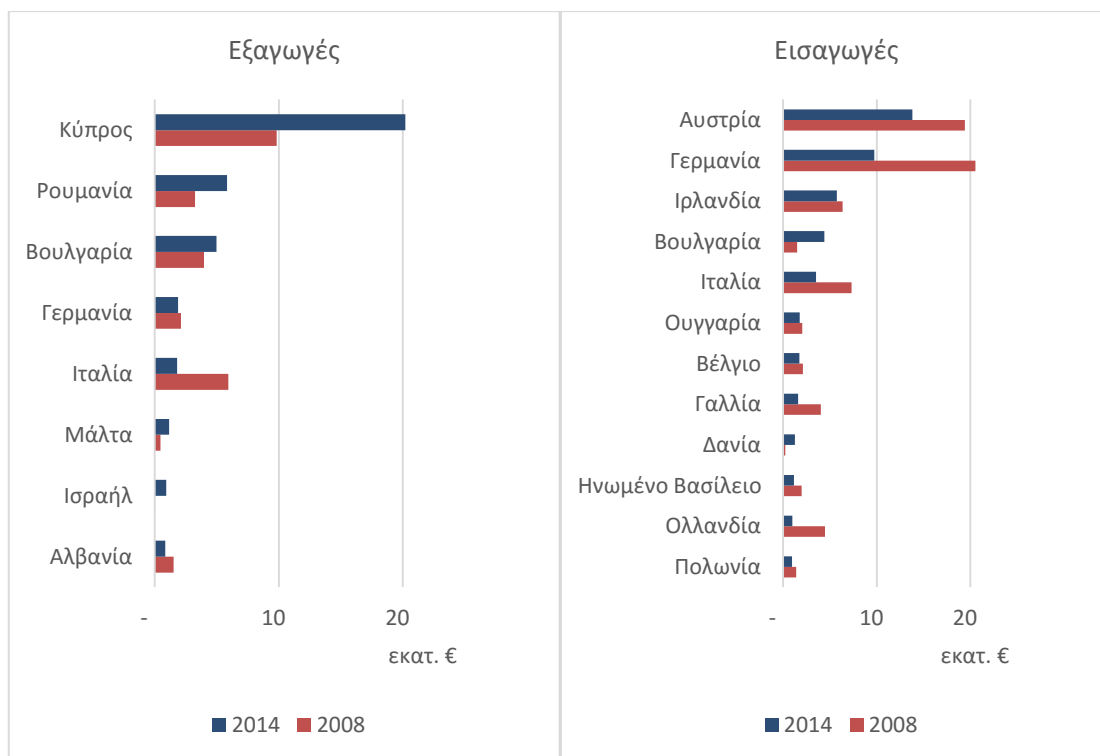
Διάγραμμα 2.7: Εξωτερικό εμπόριο μη αλκοολούχων ποτών, 2008-2014



Πηγή: Eurostat.

Αναφορικά με τις χώρες προορισμού των εξαγωγών, αν και παρατηρούνται κάποιες ανακατατάξεις, διαπιστώνεται ότι οι κύριοι εμπορικοί εταίροι της ελληνικής βιομηχανίας μη αλκοολούχων ποτών είναι χώρες που γειτνιάζουν με την Ελλάδα, όπως η Κύπρος, η Βουλγαρία και η Ρουμανία (Διάγραμμα 2.8). Στην ομάδα χωρών προέλευσης των εισαγωγών επίσης παρατηρούνται αρκετές ανακατατάξεις τα τελευταία χρόνια, με τις κυριότερες χώρες προέλευσης να είναι η Αυστρία και η Γερμανία.

Διάγραμμα 2.8: Χώρες προορισμού εξαγωγών και προέλευσης εισαγωγών μη αλκοολούχων ποτών, 2008 και 2014



Πηγή: Eurostat.

### 3. Μεθοδολογία και υποθέσεις

Η προστιθέμενη αξία που παράγει ένας κλάδος και οι θέσεις εργασίας που προσφέρει δεν αναδεικνύουν τη συνολική συνεισφορά του στην οικονομία, καθώς δεν λαμβάνονται υπόψη οι αλληλεπιδράσεις του με τους υπόλοιπους κλάδους οικονομικής δραστηριότητας. Στόχος του συγκεκριμένου τμήματος είναι η παρουσίαση της μεθοδολογίας και των υποθέσεων που χρησιμοποιούνται στην παρούσα μελέτη για την ποσοτικοποίηση της συνολικής συμβολής του κλάδου παραγωγής μη αλκοολούχων ποτών (πλην εμφιαλωμένου νερού) και της αλυσίδας αξίας του στο ΑΕΠ, στην απασχόληση και σε άλλα κύρια μεγέθη της ελληνικής οικονομίας, λαμβάνοντας υπόψη αυτές τις αλληλεπιδράσεις.

#### 3.1 Διαδικασία υπολογισμού οικονομικής επίδρασης

Η εκτίμηση της συνολικής οικονομικής επίδρασης του κλάδου παραγωγής μη αλκοολούχων ποτών και της αλυσίδας αξίας του πραγματοποιείται με το υπόδειγμα εισροών-εκροών, το οποίο λαμβάνει υπόψη τις αλληλεξαρτήσεις των κλάδων μιας οικονομίας<sup>6</sup>. Το υπόδειγμα στηρίζεται σε πίνακες, που είναι γνωστοί ως πίνακες εισροών-εκροών<sup>7</sup> και περιγράφουν τις αλληλεπιδράσεις της παραγωγής και ζήτησης των κλάδων και τομέων της οικονομίας (Πίνακας 3.1). Οι αλληλεπιδράσεις αυτές προκύπτουν καθώς: α) κάθε κλάδος χρησιμοποιεί ως εισροή στην παραγωγική του διαδικασία αγαθά και υπηρεσίες από άλλους κλάδους και β) η παραγωγή κάθε κλάδου κατευθύνεται ως ενδιάμεση κατανάλωση σε άλλους κλάδους της εγχώριας οικονομίας, στην τελική κατανάλωση νοικοκυριών και κράτους, ως εισροή σε επενδυτικές δραστηριότητες ή εξάγεται.

Πίνακας 3.1: Ενδεικτική απεικόνιση πινάκων εισροών – εκροών

Κλάδοι	Μεταβλητές	Γεωργία	Παραγωγή μη αλκοολούχων ποτών	Μεταποίηση	Υπηρεσίες	Τελική Ζήτηση			Συνολικό Προϊόν
						Τελική Κατανάλωση	Επενδύσεις	Εξαγωγές	
Γεωργία			Ενδιάμεση Ζήτηση / Κατανάλωση			Τελική Κατανάλωση	Επενδύσεις	Εξαγωγές	Συνολικό Προϊόν
Μεταποίηση									
<b>Παραγωγή μη αλκοολούχων ποτών</b>									
Υπηρεσίες									
Εισαγωγές									
Φόροι στα προϊόντα			Ακαθάριστη Προστιθέμενη Αξία			Τελική Κατανάλωση	Επενδύσεις	Εξαγωγές	Συνολικό Προϊόν
Φόροι στην παραγωγή									
Μισθοί									
Αποσβέσεις									
Λειτουργικό πλεόνασμα									
Συνολικό Προϊόν									

Η διαφορά μεταξύ της συνολικής αξίας παραγωγής και της αξίας των αναλώσεων ενός κλάδου αποτελεί την Ακαθάριστη Προστιθέμενη Αξία (ΑΠΑ) του κλάδου. Προσθέτοντας τους

<sup>6</sup> Το υπόδειγμα εισροών – εκροών αναπτύχθηκε στα μέσα του 20<sup>ου</sup> αιώνα από τον οικονομολόγο Wassily Leontief, ο οποίος βραβεύτηκε με Νόμπελ Οικονομικών Επιστημών το 1973 για την ανάπτυξη του και την εφαρμογή του σε πρακτικά ζητήματα. Χρησιμοποιείται για την εκτίμηση των συνολικών επιδράσεων σε μια οικονομία από μια εξωγενή αλλαγή στην οικονομική δραστηριότητα, όπως η πραγματοποίηση μιας επένδυσης, καθώς και για τον προσδιορισμό της συνολικής συνεισφοράς ενός κλάδου στην εθνική οικονομία.

<sup>7</sup> Η ανάλυση της παρούσας μελέτης βασίστηκε στους πίνακες εισροών-εκροών της ελληνικής οικονομίας που αντλήθηκαν από τη βάση δεδομένων της Eurostat, οι οποίοι καλύπτουν 64 κλάδους της οικονομίας με έτος αναφοράς το 2010.



έμμεσους φόρους, όπως ΦΠΑ, ΕΦΚ, κ.ά., στην ΑΠΑ όλων των κλάδων προκύπτει το Ακαθάριστο Εγχώριο Προϊόν (ΑΕΠ), το οποίο υπολογίζεται επίσης και από την πλευρά της ζήτησης ως το άθροισμα της τελικής κατανάλωσης (νοικοκυριών και δημόσιου τομέα), των επενδύσεων (ιδιωτικού και δημόσιου τομέα) και των καθαρών εξαγωγών (εξαγωγές μείον εισαγωγές).

Σύμφωνα με το υπόδειγμα, η συνολική οικονομική επίδραση ενός κλάδου έχει τρεις συνιστώσες: την άμεση, την έμμεση και την προκαλούμενη επίδραση (Διάγραμμα 3.1).

**Διάγραμμα 3.1: Επιδράσεις στην οικονομία ως αποτέλεσμα της ζήτησης μη αλκοολούχων ποτών**



Η **άμεση επίδραση** αναφέρεται στο οικονομικό αποτέλεσμα που προκύπτει από τη δραστηριότητα του κλάδου χωρίς να λαμβάνονται υπόψη οι διασυνδέσεις του με άλλους κλάδους οικονομικής δραστηριότητας.

Η **έμμεση επίδραση** προκύπτει όταν ληφθούν υπόψη οι παραγωγικές διασυνδέσεις και οι χρηματικές ροές μεταξύ των κλάδων της οικονομίας. Η δραστηριότητα ενός κλάδου επηρεάζει τους κλάδους με τους οποίους συνδέεται και συναλλάσσεται, καθώς απαιτεί εισροές προϊόντων και υπηρεσιών από τους κλάδους οι οποίοι τον προμηθεύουν. Η δαπάνη για την προμήθεια αγαθών και υπηρεσιών αποτελεί εισόδημα για τους προμηθευτές του κλάδου, το οποίο δεν θα είχε δημιουργηθεί χωρίς την αρχική ζήτηση του υπό εξέταση κλάδου. Επιπλέον, οι προμηθευτές του κλάδου θα πρέπει να προμηθευτούν εισροές από τους δικούς τους προμηθευτές, δαπανώντας για τον σκοπό αυτό χρήματα τα οποία αποτελούν εισόδημα για τους προμηθευτές τους κ.ο.κ. Η τελική έμμεση επίδραση στην οικονομία είναι το συνολικό αποτέλεσμα το οποίο προκύπτει από αυτή την αλυσίδα οικονομικών διασυνδέσεων.

Η **προκαλούμενη επίδραση** αναφέρεται στην επίδραση η οποία προκαλείται από τη μεταβολή της καταναλωτικής δαπάνης (ιδιωτική κατανάλωση) των εργαζομένων στους κλάδους που επηρεάζονται άμεσα ή έμμεσα από την εξεταζόμενη μεταβολή της τελικής ζήτησης. Οι εργαζόμενοι μισθοδοτούνται και δαπανούν στη συνέχεια το μισθό τους για την αγορά αγαθών και υπηρεσιών, δημιουργώντας έτσι εισόδημα για τους κλάδους και τις επιχειρήσεις που παρέχουν αυτά τα αγαθά και υπηρεσίες. Η αυξημένη ζήτηση για τα προϊόντα των κλάδων της οικονομίας που συμμετέχουν στην αλυσίδα εφοδιασμού των

καταναλωτικών αγαθών προκαλεί αύξηση της οικονομικής δραστηριότητας και της απασχόλησης στους κλάδους αυτούς.

Η συνολική επίδραση στην οικονομία<sup>8</sup> υπολογίζεται, λύνοντας τις εξής μαθηματικές εξισώσεις:

$$x = (I - A)^{-1} d$$

$$y_i = \frac{y_i^0}{x_i^0} x_i$$

όπου  $x$ : αξία παραγωγής,  $I$ : μοναδιαίος πίνακας,  $A$ : πίνακας με τους ενδιάμεσους συντελεστές παραγωγής των κλάδων της ελληνικής οικονομίας,  $d$ : η αξία παραγωγής του κλάδου μη αλκοολούχων ποτών (πλην εμφιαλωμένου νερού),  $y$ : μέγεθος που μεταβάλλεται αναλογικά με την αξία παραγωγής (π.χ. προστιθέμενη αξία, απασχόληση, φορολογικά έσοδα κ.ά.).

Προκειμένου να προσδιορίσουμε την οικονομική επίδραση για το σύνολο της αλυσίδας αξίας του κλάδου μη αλκοολούχων ποτών, εφαρμόζουμε την ανωτέρω διαδικασία τόσο για τον κλάδο παραγωγής μη αλκοολούχων ποτών, όσο και ξεχωριστά για κάθε ένα από τα κανάλια διανομής του (χονδρικό εμπόριο, λιανικό εμπόριο και HORECA)<sup>9</sup>.

Η αξία παραγωγής και η δαπάνη κατανάλωσης μη αλκοολούχων ποτών (χωρίς ΦΠΑ) για τον κλάδο και τα κανάλια διανομής του αποτελούν τα βασικά στοιχεία εισόδου του υποδείγματος. Για λόγους συνέπειας με τη δομή του υποδείγματος εισροών – εκροών, αλλά και για τον ποσοτικό προσδιορισμό της επίδρασης των επιμέρους σταδίων της αλυσίδας αξίας, διακρίναμε την τελική δαπάνη κατανάλωσης μη αλκοολούχων ποτών στην Ελλάδα σε τέσσερις συνιστώσες, με έτος αναφοράς το 2015:

- Αξία παραγωγής μη αλκοολούχων ποτών (εκτός εμφιαλωμένου νερού) που διατίθενται μέσω καταστημάτων λιανικού εμπορίου και καταστημάτων εστίασης (HORECA), εκτιμημένη σε τιμές παραγωγού. Σε αυτή τη συνιστώσα περιλαμβάνονται και οι καθαρές εξαγωγές (εξαγωγές μείον εισαγωγές).
- Εμπορικό κέρδος (περιθώριο κέρδους) των καταστημάτων χονδρικού εμπορίου από την πώληση μη αλκοολούχων ποτών.
- Εμπορικό κέρδος (περιθώριο κέρδους) των καταστημάτων λιανικού εμπορίου από την πώληση μη αλκοολούχων ποτών.
- Δαπάνη κατανάλωσης σερβιριζόμενων μη αλκοολούχων ποτών στα σημεία εστίασης (HORECA)<sup>10</sup>.

Ο συνολικός αντίκτυπος του κλάδου στην ελληνική οικονομία υπολογίζεται ως το άθροισμα των άμεσων, έμμεσων και προκαλούμενων επιδράσεων στον κλάδο παραγωγής μη

<sup>8</sup> Η ανάλυση οικονομικής επίδρασης μπορεί να επεκταθεί, προκειμένου να προσδιοριστεί η αξία που έχει για μια οικονομία η ανάπτυξη της εγχώριας παραγωγής, σε αντιδιαστολή με την εισαγωγή και διάθεση παρόμοιων προϊόντων στην εγχώρια αγορά.

<sup>9</sup> Καθώς ο κλάδος παραγωγής μη αλκοολούχων ποτών δεν περιλαμβάνεται αυτοτελώς στον πίνακα εισροών – εκροών της ελληνικής οικονομίας, προχωρήσαμε σε εκτιμήσεις για τη διάθεση του προϊόντος και τη σύνθεση των ενδιάμεσων αναλώσεων και της ακαθάριστης προστιθέμενης αξίας του κλάδου. Οι εκτιμήσεις αυτές βασίστηκαν σε πληροφόρηση από αντίστοιχες διεθνείς μελέτες (βλ. π.χ. UNESDA (2014) The European Soft Drinks Industry Supporting Jobs and Growth), καθώς και σε στοιχεία για το μερίδιο της προστιθέμενης αξίας επί του συνόλου της αξίας παραγωγής των βασικών κλάδων-προμηθευτών της βιομηχανίας παραγωγής μη αλκοολούχων ποτών στην Ελλάδα.

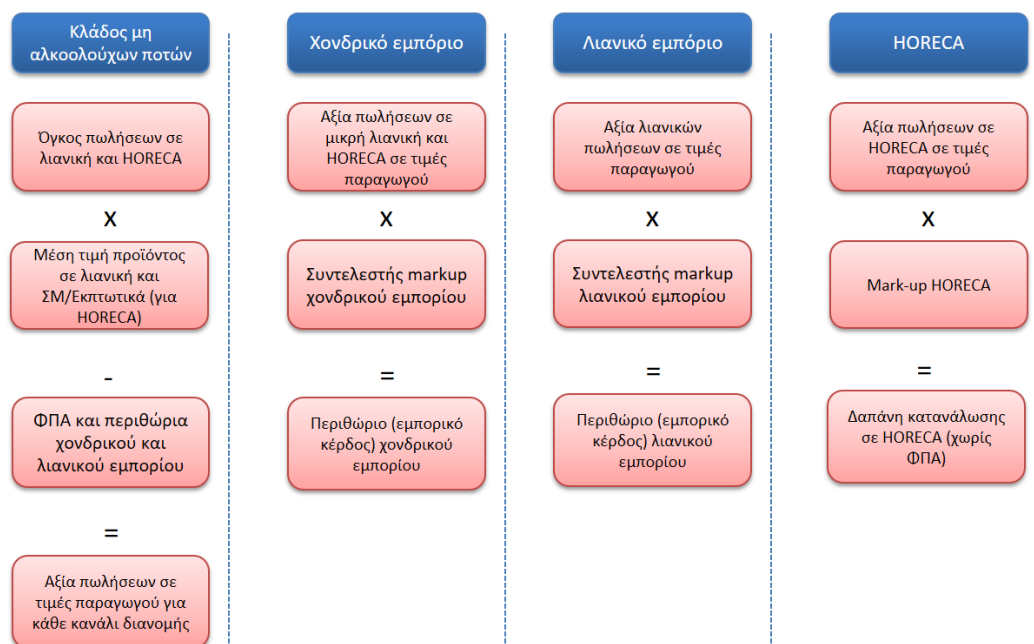
<sup>10</sup> Η αξία μη αλκοολούχων ποτών (σε τιμές παραγωγού) που καταναλώνονται στη HORECA, καθώς και το αντίστοιχο περιθώριο χονδρικού εμπορίου αφαιρούνται από τη δαπάνη κατανάλωσης για να αποφευχθεί η διπλή μέτρηση της επίδρασής τους.

αλκοολούχων ποτών, καθώς και στα κανάλια διανομής (χονδρικό – λιανικό εμπόριο και HORECA).

### 3.2 Υποθέσεις

Στο Διάγραμμα 3.2 παρουσιάζεται η διαδικασία υπολογισμού της αξίας παραγωγής ανά τμήμα του κλάδου μη αλκοολούχων ποτών. Όπως αναφέρθηκε, η αξία παραγωγής ανά τμήμα τροφοδοτεί το υπόδειγμα εισροών – εκροών με το οποίο εκτιμάται η συνολική επίδραση του κλάδου στην οικονομία.

**Διάγραμμα 3.2: Διαδικασία υπολογισμού αξίας παραγωγής ανά τμήμα της αλυσίδας αξίας του κλάδου μη αλκοολούχων ποτών**



Πηγή: Ανάλυση IOBE.

Η αξία παραγωγής του κλάδου παραγωγής μη αλκοολούχων ποτών (πλην εμφιαλωμένου νερού) σε τιμές παραγωγού για τα προϊόντα που πωλούνται μέσω λιανεμπορίου και HORECA υπολογίζεται ως η διαφορά μεταξύ της αξίας πωλήσεων στην Ελλάδα (με την προσθήκη των καθαρών εξαγωγών) και της αξίας του ΦΠΑ και των περιθωρίων κέρδους του χονδρικού και λιανικού εμπορίου<sup>11</sup>.

Η αξία παραγωγής του χονδρικού εμπορίου μη αλκοολούχων ποτών ισοδυναμεί με το μικτό περιθώριο κέρδους από τη συγκεκριμένη δραστηριότητα. Υπολογίζεται με την εφαρμογή του συντελεστή mark-up χονδρικού εμπορίου επί της αξίας πωλήσεων σε τιμές παραγωγού, τόσο στη λιανική αγορά (εκτός supermarkets και εκπτωτικών αλυσίδων) όσο και στη HORECA.

Αντίστοιχα, η αξία παραγωγής του λιανικού εμπορίου μη αλκοολούχων ποτών (περιθώριο λιανικού εμπορίου) υπολογίζεται με την εφαρμογή προσαύξησης (mark-up) επί της

<sup>11</sup> Σημειώνεται ότι η αξία πωλήσεων υπολογίζεται ως το γινόμενο του όγκου πωλήσεων και της μέσης τιμής ανά κατηγορία προϊόντος. Ως μέση τιμή χονδρικής για τα προϊόντα που πωλούνται στη HORECA έχει ληφθεί η μέση τιμή πώλησης μη αλκοολούχων ποτών σε supermarkets και εκπτωτικές αλυσίδες.

συνολικής αξίας λιανικών πωλήσεων σε τιμές παραγωγού. Τέλος, η αξία παραγωγής HORECA υπολογίζεται με βάση την αξία παραγωγής του κλάδου παραγωγής μη αλκοολούχων ποτών που κατευθύνεται στη HORECA, προσαυξημένη με κατάλληλο συντελεστή mark-up. Οι τιμές των παραμέτρων που χρησιμοποιήθηκαν για τους υπολογισμούς παρουσιάζονται στο παράρτημα, ενώ τα αποτελέσματα παρουσιάζονται στο Διάγραμμα 3.3.

**Διάγραμμα 3.3: Εκτιμήσεις της αξίας παραγωγής ανά τμήμα της αλυσίδας αξίας του κλάδου μη αλκοολούχων ποτών, 2015**



Πηγή: Ανάλυση IOBE.

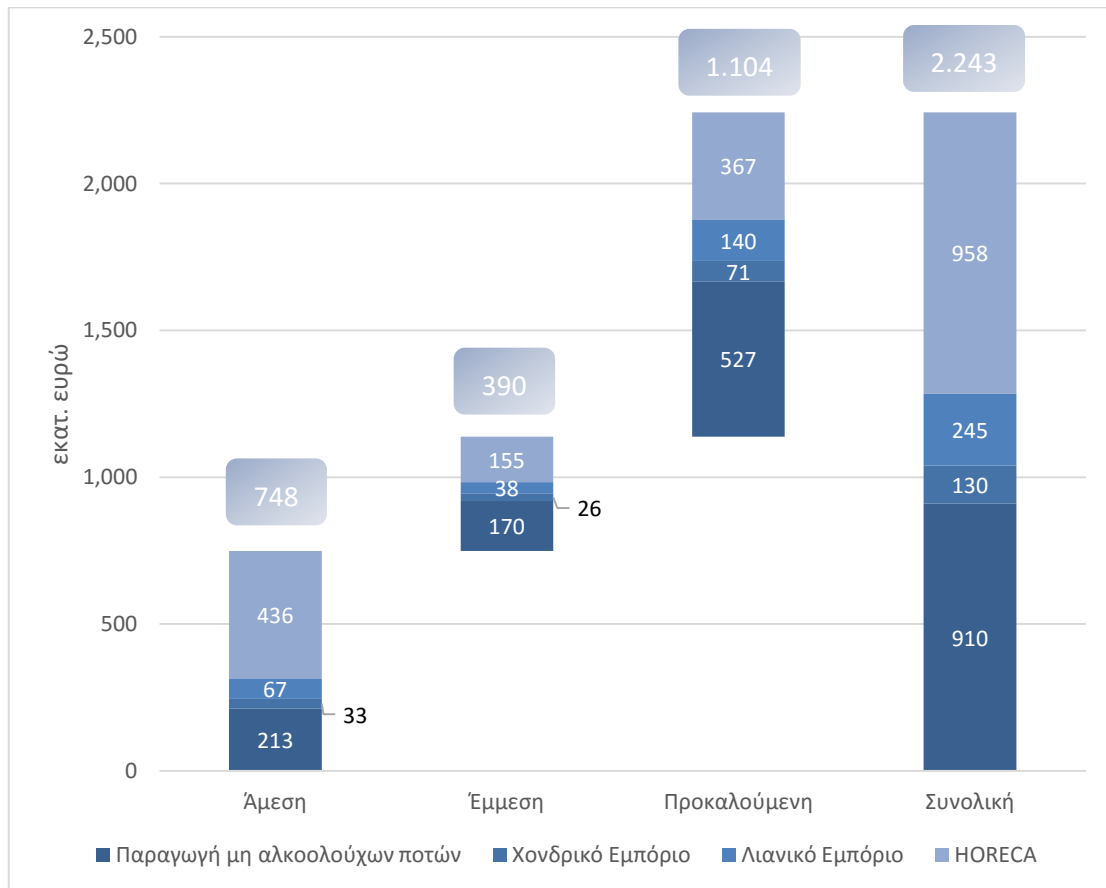
Σύμφωνα με τους υπολογισμούς μας, η συνολική αξία παραγωγής (χωρίς ΦΠΑ) της αλυσίδας αξίας μη αλκοολούχων ποτών εκτιμάται για το 2015 σε €1.442 εκατ. Το μεγαλύτερο μέρος της αξίας παραγωγής συγκεντρώνουν η αγορά HORECA (48%) και ο κλάδος παραγωγής μη αλκοολούχων ποτών (38%), ενώ το λιανικό και χονδρικό εμπόριο έχουν ένα συνδυασμένο μερίδιο της τάξης του 13%. Τα στοιχεία αυτά χρησιμοποιούνται στο επόμενο τμήμα για την εκτίμηση της συνολικής οικονομικής επίδρασης από την παραγωγή και διανομή μη αλκοολούχων ποτών στην Ελλάδα για το 2015.

#### 4. Οικονομική επίδραση

##### 4.1 Προστιθέμενη Αξία

Η άμεση συνεισφορά της παραγωγής και διανομής μη αλκοολούχων ποτών (εκτός εμφιαλωμένου νερού) στην ακαθάριστη προστιθέμενη αξία της ελληνικής οικονομίας εκτιμάται σε €748 εκατ., εκ των οποίων τα €213 εκατ. (το 28%) δημιουργούνται από την παραγωγή μη αλκοολούχων ποτών<sup>12</sup> (Διάγραμμα 4.1). Ο κλάδος HORECA συνεισφέρει άμεσα το μεγαλύτερο μέρος της προστιθέμενης αξίας (€436 εκατ. ή 58%), ενώ μικρότερη συμμετοχή έχουν το λιανικό και χονδρικό εμπόριο. Η έμμεση επίδραση της παραγωγής και διανομής εκτιμάται σε €390 εκατ. και προέρχεται πρωτίστως από την παραγωγή μη αλκοολούχων ποτών – λόγω των ισχυρών διασυνδέσεων με εγχώριους προμηθευτές – και δευτερευόντως από την HORECA. Η προκαλούμενη επίδραση εκτιμάται σε €1.104 εκατ. και προέρχεται κυρίως από την παραγωγή μη αλκοολούχων ποτών.

Διάγραμμα 4.1: Επίδραση στην προστιθέμενη αξία της οικονομίας ανά τύπο επίδρασης



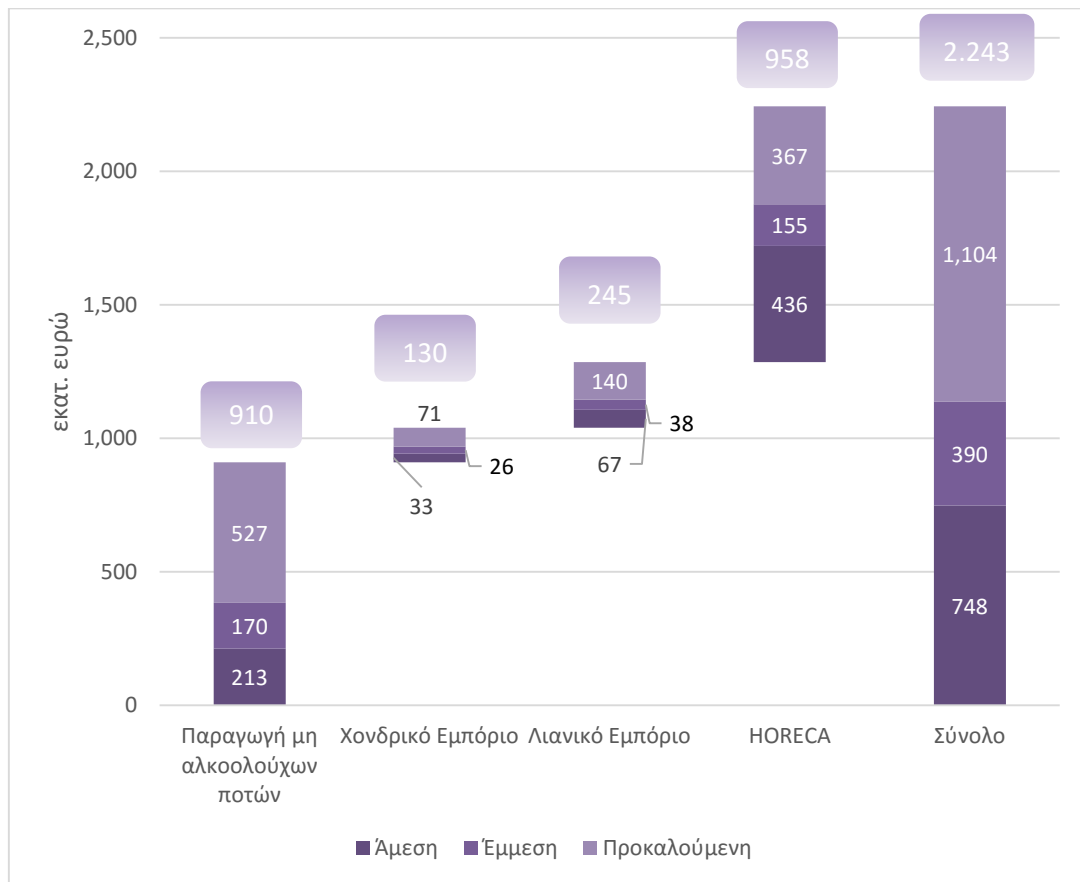
Πηγή: Ανάλυση ΙΟΒΕ.

Συνολικά, η επίδραση της παραγωγής και διανομής μη αλκοολούχων ποτών εκτιμάται σε €2.243 εκατ., που ισοδυναμούν με 1,3% του ΑΕΠ της Ελλάδας το 2015, εκ των οποίων τα €958 εκατ. (43%) οφείλονται στον κλάδο HORECA, τα €910 εκατ. (41%) στον κλάδο παραγωγής μη

<sup>12</sup> Στο παράρτημα παρουσιάζονται αναλυτικά τα αποτελέσματα από την εφαρμογή του υποδείγματος εισροών – εκροών στην αλυσίδα αξίας του κλάδου μη αλκοολούχων ποτών.

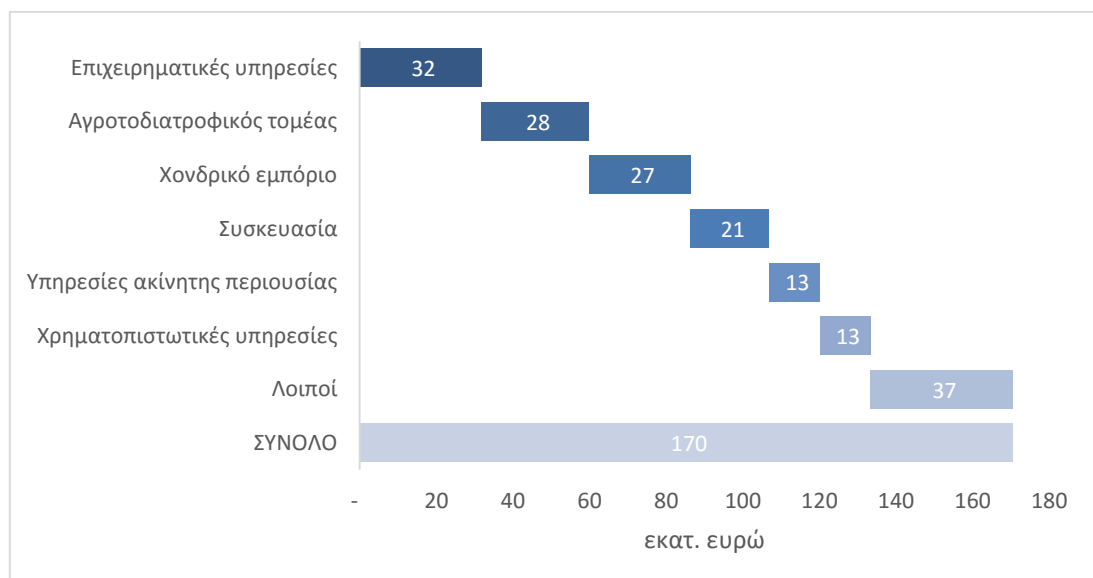
αλκοολούχων ποτών και τα υπόλοιπα €375 εκατ. (16%) στο χονδρικό και λιανικό εμπόριο μη αλκοολούχων ποτών (Διάγραμμα 4.2).

Διάγραμμα 4.2: Επίδραση στην προστιθέμενη αξία ανά τμήμα της αλυσίδας αξίας



Πηγή: Ανάλυση ΙΟΒΕ.

Διάγραμμα 4.3: Προστιθέμενη αξία των προμηθευτών του κλάδου παραγωγής μη αλκοολούχων ποτών



Πηγή: Ανάλυση ΙΟΒΕ.

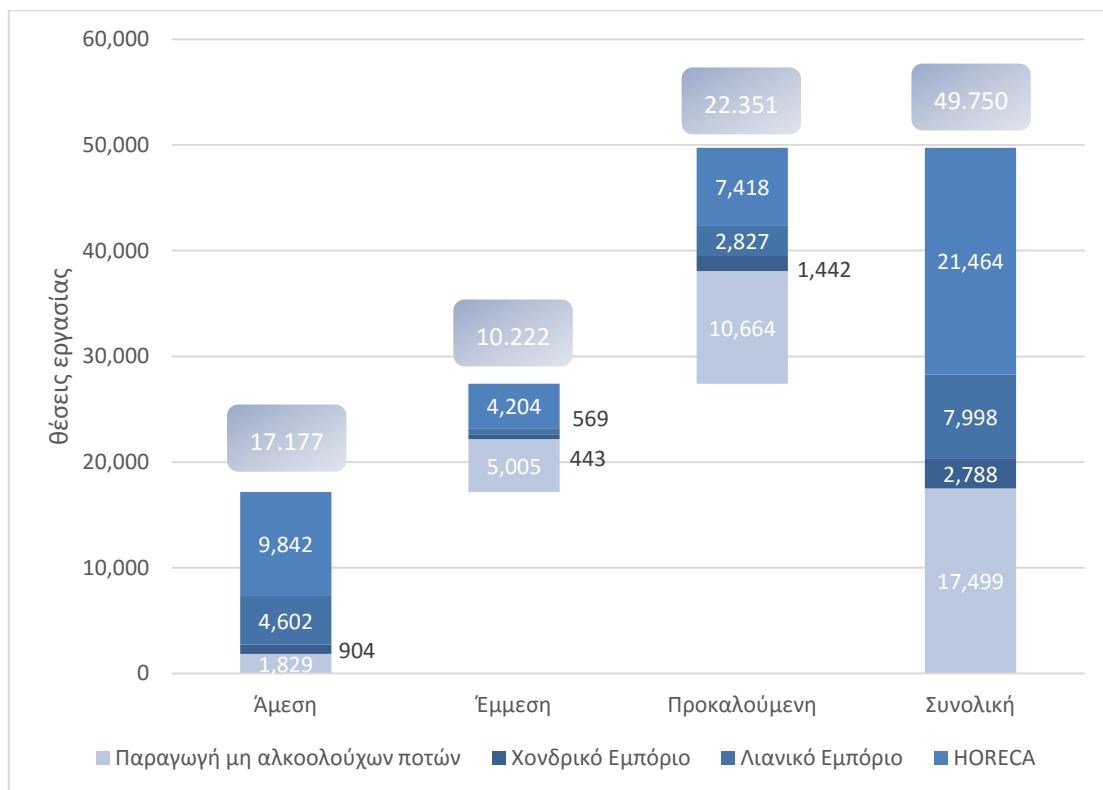
Αξίζει να σημειωθεί ότι ο κλάδος παραγωγής μη αλκοολούχων ποτών δίνει σημαντική ώθηση στους κλάδους που τον προμηθεύουν με πρώτες ύλες και άλλες εισροές. Η προστιθέμενη αξία που δημιουργείται εμμέσως στην οικονομία από την παραγωγή μη αλκοολούχων ποτών εκτιμάται σε €170 εκατ. (Διάγραμμα 4.3). Οι επιχειρηματικές υπηρεσίες, όπως η διαφήμιση, οι συμβουλευτικές υπηρεσίες, οι έρευνες αγοράς και οι λογιστικές και νομικές υπηρεσίες, ο αγροτοδιατροφικός τομέας που προμηθεύει βασικές πρώτες ύλες, το χονδρικό εμπόριο και ο τομέας της συσκευασίας αντιπροσωπεύουν το 63% αυτής της επίδρασης.

Συμπερασματικά, αν θέσουμε στο επίκεντρο την παραγωγή μη αλκοολούχων ποτών, από τις εκτιμήσεις μας προκύπτει ότι για κάθε ευρώ που δαπανάται για την αγορά των προϊόντων του κλάδου (σε τιμές παραγωγού) δημιουργούνται €3,9 προστιθέμενης αξίας στο σύνολο της οικονομίας. Για το ευρύτερο πλαίσιο της αλυσίδας αξίας υπολογίζεται ότι για κάθε ευρώ τελικής κατανάλωσης μη αλκοολούχων ποτών δημιουργείται €1,5 προστιθέμενης αξίας στο σύνολο της οικονομίας.

#### 4.2 Απασχόληση

Η άμεση συνεισφορά της παραγωγής και διανομής μη αλκοολούχων ποτών (εκτός εμφιαλωμένου νερού) στην απασχόληση στην Ελλάδα εκτιμάται σε 17.177 θέσεις εργασίας, εκ των οποίων οι 1.829 (το 11%) δημιουργούνται από την παραγωγή μη αλκοολούχων ποτών (Διάγραμμα 4.4). Ο κλάδος HORECA συνεισφέρει άμεσα το μεγαλύτερο μέρος των θέσεων εργασίας (9.842 ή 57%), ακολουθούμενος από το λιανικό εμπόριο (4.602 θέσεις εργασίας ή 27%), ενώ αρκετά μικρότερη (5%) είναι η συμμετοχή του χονδρικού εμπορίου.

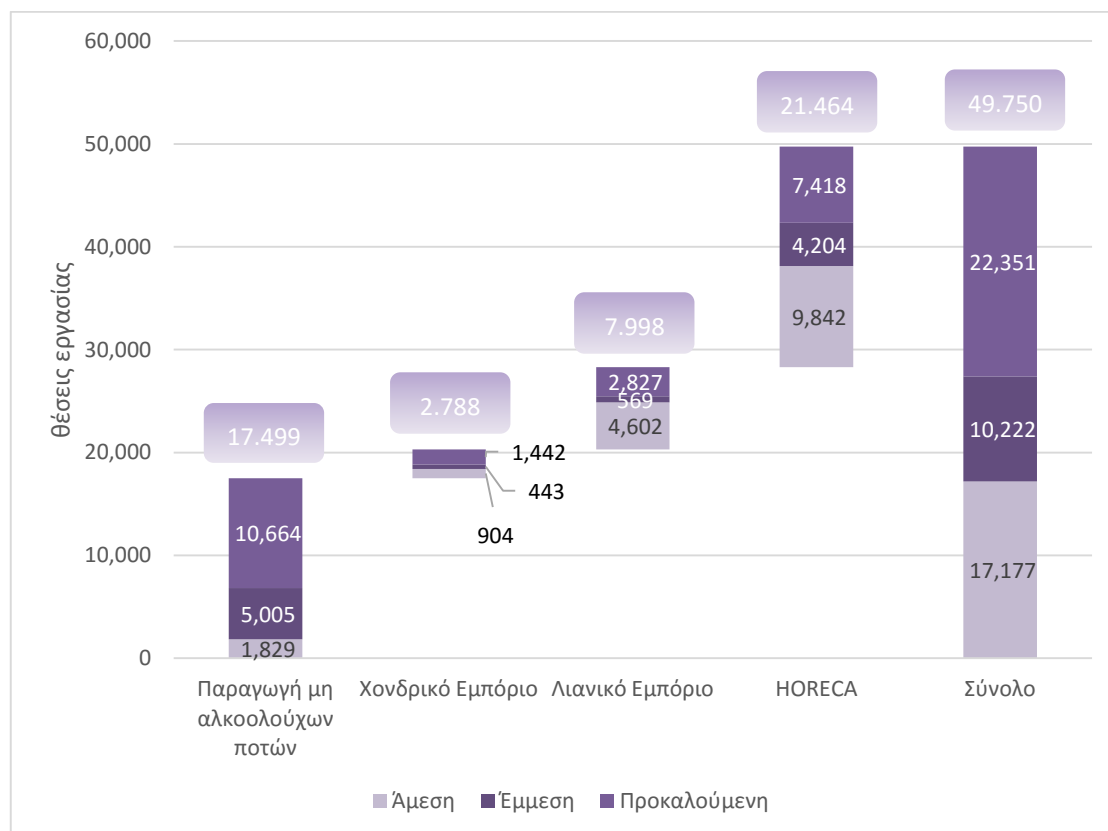
Διάγραμμα 4.4: Επίδραση στην απασχόληση της οικονομίας ανά τύπο επίδρασης



Πηγή: Ανάλυση IOBE.

Η έμμεση επίδραση της παραγωγής και διανομής μη αλκοολούχων ποτών στην απασχόληση εκτιμάται σε 10.222 θέσεις εργασίας και προέρχεται κυρίως από την παραγωγή – λόγω των ισχυρών διασυνδέσεων με εγχώριους προμηθευτές – και την HORECA. Η προκαλούμενη επίδραση εκτιμάται σε 22.350 θέσεις εργασίας και προέρχεται κυρίως από την παραγωγή μη αλκοολούχων ποτών.

Διάγραμμα 4.5: Επίδραση στην απασχόληση ανά τμήμα της αλυσίδας αξίας



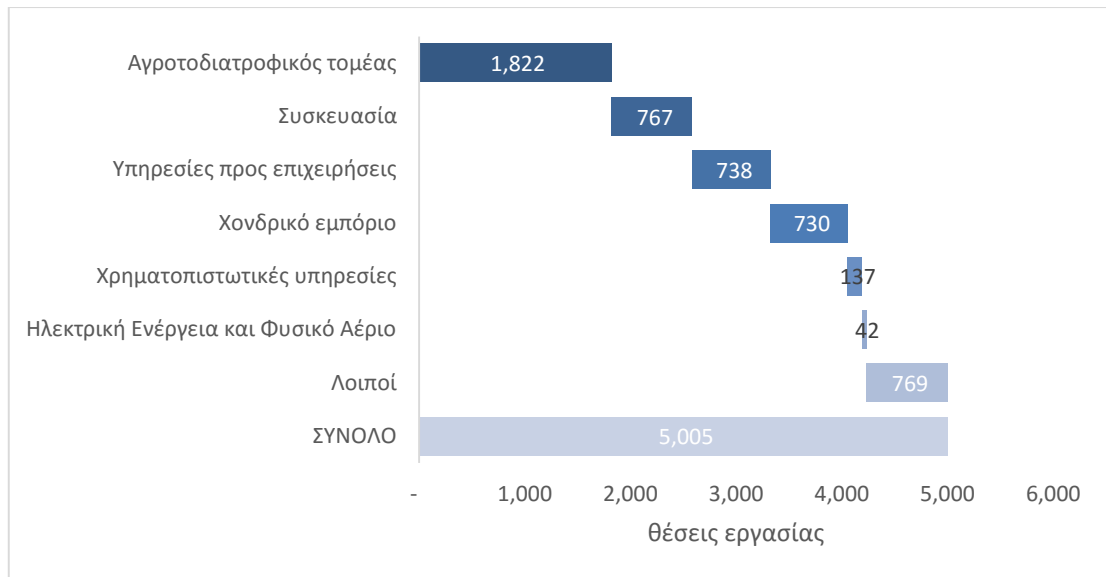
Πηγή: Ανάλυση IOBE.

Συνολικά, η επίδραση της παραγωγής και διανομής μη αλκοολούχων ποτών στην απασχόληση εκτιμάται σε 49.750 θέσεις εργασίας, οι οποίες ισοδυναμούν με το 1,4% της συνολικής απασχόλησης στην Ελλάδα το 2015. Από το σύνολο των θέσεων εργασίας οι 21.464 (43%) οφείλονται άμεσα ή έμμεσα στον κλάδο HORECA, οι 17.500 (35%) στον κλάδο παραγωγής μη αλκοολούχων ποτών και οι υπόλοιπες 10.787 (22%) στο χονδρικό και λιανικό εμπόριο (Διάγραμμα 4.5).

Ο κλάδος παραγωγής μη αλκοολούχων ποτών δίνει σημαντική ώθηση στην απασχόληση στους κλάδους που τον προμηθεύουν με πρώτες ύλες και άλλες εισροές. Οι θέσεις εργασίας που δημιουργούνται εμμέσως στην οικονομία από την παραγωγή μη αλκοολούχων ποτών ξεπερνούν τις 5.000 (Διάγραμμα 4.6). Ο αγροτοδιατροφικός τομέας που προμηθεύει βασικές πρώτες ύλες, ο τομέας της συσκευασίας και οι επιχειρηματικές υπηρεσίες αντιπροσωπεύουν τα 2/3 περίπου αυτής της επίδρασης στην απασχόληση.



Διάγραμμα 4.6: Θέσεις εργασίας στους άμεσους προμηθευτές του κλάδου παραγωγής μη αλκοολούχων ποτών



Πηγή: Ανάλυση IOBE.

Συμπερασματικά, από τις εκτιμήσεις μας προκύπτει ότι κάθε θέση εργασίας στην παραγωγή μη αλκοολούχων ποτών συνδέεται με 10 θέσεις εργασίας στο σύνολο της οικονομίας. Επιπλέον, υπολογίζεται ότι κάθε άμεση θέση εργασίας στα τμήματα της αλυσίδας αξίας (παραγωγή, χονδρικό και λιανικό εμπόριο, HORECA) συνδέεται με 3 θέσεις εργασίας στο σύνολο της οικονομίας.

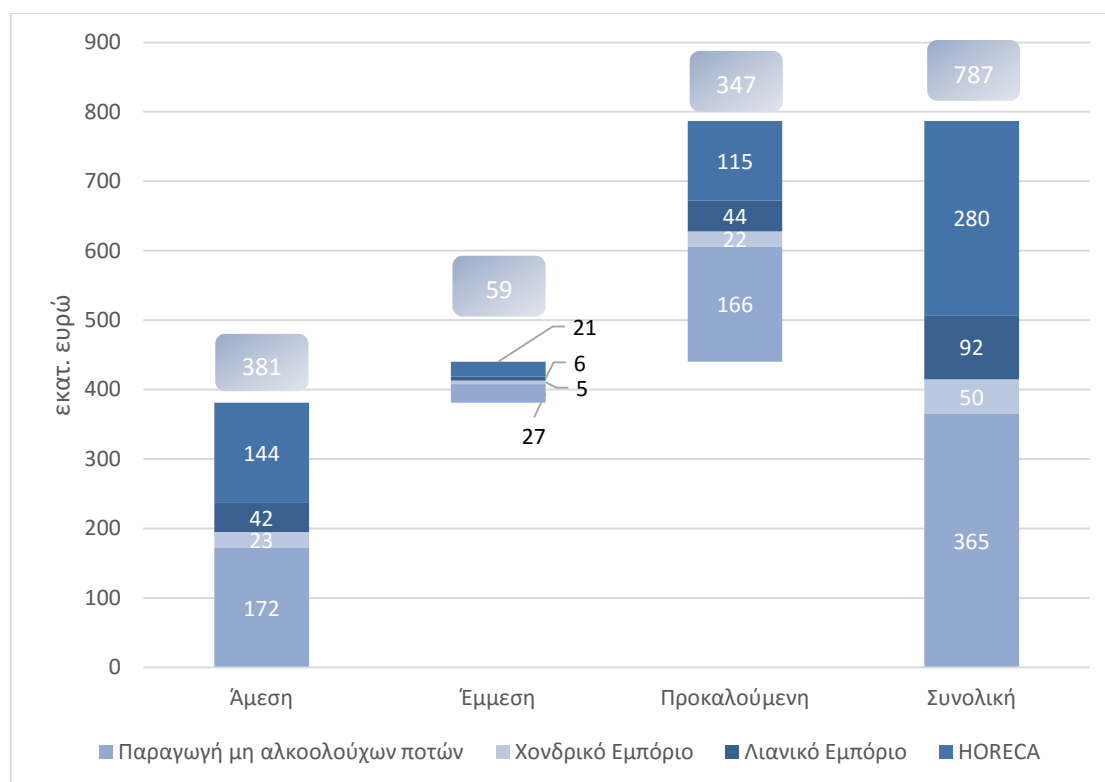
#### 4.3 Φορολογικά έσοδα και εισφορές κοινωνικής ασφάλισης

Η παραγωγή και διάθεση μη αλκοολούχων ποτών συνεισφέρει σημαντικά στα φορολογικά έσοδα του κράτους και στις εισφορές στα ταμεία κοινωνικής ασφάλισης. Ειδικότερα, τα έσοδα του κράτους από φόρους και εισφορές που προκύπτουν άμεσα από τις δραστηριότητες παραγωγής και διανομής μη αλκοολούχων ποτών εκτιμώνται σε €381 εκατ.<sup>13</sup>, ενώ αν περιληφθούν οι έμμεσες και προκαλούμενες επιδράσεις τα έσοδα αυξάνονται σε €787 εκατ. (Διάγραμμα 4.7).

Το μεγαλύτερο μέρος των συνολικών εσόδων (€365 εκατ. ή 46%) εκτιμάται ότι προκύπτει από την παραγωγή μη αλκοολούχων ποτών και τις πολλαπλασιαστικές επιδράσεις της στην οικονομία. Το 36% των εσόδων (€280 εκατ.) οφείλεται στην HORECA και το υπόλοιπο 18% στο λιανικό και χονδρικό εμπόριο (Διάγραμμα 4.8).

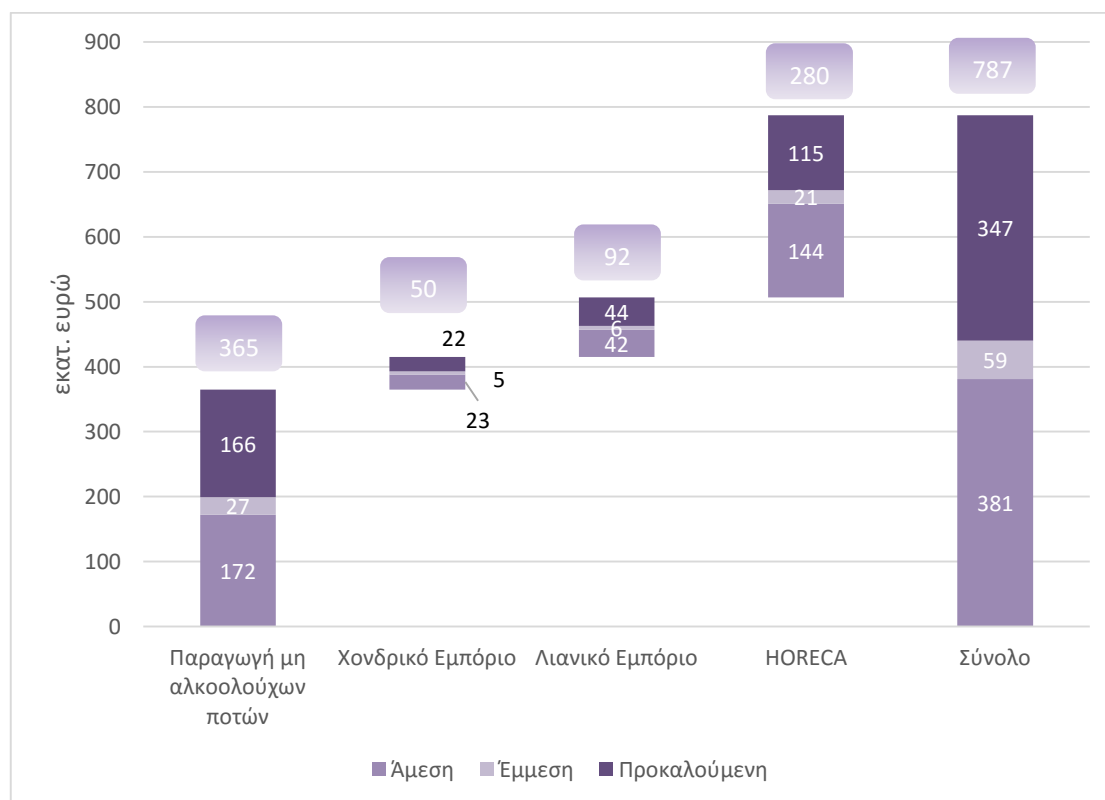
<sup>13</sup> Στις άμεσες επιδράσεις των εσόδων από φόρους έχουμε υπολογίσει τους φόρους επί των προϊόντων (ΦΠΑ) με βάση τους τρέχοντες φορολογικούς συντελεστές και με την υπόθεση ότι αποδίδεται στο κράτος το σύνολο των εισπράξεων από τους υπόχρεους (δεν υπάρχει φοροδιαφυγή).

Διάγραμμα 4.7: Επίδραση στα έσοδα από φόρους και εισφορές κοινωνικής ασφάλισης ανά τύπο επίδρασης



Πηγή: Ανάλυση ΙΟΒΕ.

Διάγραμμα 4.8: Επίδραση στα έσοδα από φόρους και εισφορές κοινωνικής ασφάλισης ανά τμήμα της αλυσίδας αξίας



Πηγή: Ανάλυση ΙΟΒΕ.

## 5. Σύνοψη

Από την ανάλυση οικονομικής επίδρασης προέκυψε ότι ο κλάδος μη αλκοολούχων ποτών (εκτός εμφιαλωμένου νερού) έχει αξιοσημείωτη παρουσία στην ελληνική οικονομία:

- Η **συνολική επίδραση της παραγωγής και διανομής μη αλκοολούχων ποτών** εκτιμάται σε €2.243 εκατ., που ισοδυναμούν με **1,3% του ΑΕΠ της Ελλάδας** το 2015, εκ των οποίων τα €958 εκατ. (43%) οφείλονται στον κλάδο HORECA, τα €910 εκατ. (41%) στον κλάδο παραγωγής μη αλκοολούχων ποτών και τα υπόλοιπα €375 εκατ. (16%) στο χονδρικό και λιανικό εμπόριο μη αλκοολούχων ποτών.
- Η **προστιθέμενη αξία** που δημιουργείται άμεσα από τη δραστηριότητα του κλάδου παραγωγής μη αλκοολούχων ποτών εκτιμάται σε €213 εκατ., που ισοδυναμούν με το **0,12% του ΑΕΠ** το 2015.
- Η **προστιθέμενη αξία που δημιουργείται έμμεσα** από την παραγωγή μη αλκοολούχων ποτών εκτιμάται σε €170 εκατ. Οι επιχειρηματικές υπηρεσίες, ο αγροτοδιατροφικός τομέας, το χονδρικό εμπόριο και ο τομέας της συσκευασίας αντιπροσωπεύουν το 63% αυτής της επίδρασης.
- Η **προστιθέμενη αξία που δημιουργείται άμεσα** από την παραγωγή και διανομή μη αλκοολούχων ποτών εκτιμάται σε €748 εκατ. (0,43% του ΑΕΠ).
- **Για κάθε ευρώ που δαπανάται για την αγορά των προϊόντων του κλάδου (σε τιμές παραγωγού) δημιουργούνται €3,9 προστιθέμενης αξίας στο σύνολο της οικονομίας.**
- Για το σύνολο της παραγωγής και διανομής υπολογίζεται ότι για κάθε ευρώ τελικής κατανάλωσης μη αλκοολούχων ποτών δημιουργείται €1,5 προστιθέμενης αξίας στο σύνολο της οικονομίας.

**Σημαντική είναι η συνεισφορά του κλάδου μη αλκοολούχων ποτών και στην απασχόληση:**

- **Κάθε θέση εργασίας στην παραγωγή μη αλκοολούχων ποτών συνδέεται με 10 θέσεις εργασίας** στο σύνολο της οικονομίας.
- **Κάθε άμεση θέση εργασίας** στα τμήματα της αλυσίδας αξίας του κλάδου μη αλκοολούχων ποτών (παραγωγή, χονδρικό και λιανικό εμπόριο, HORECA) **συνδέεται με 3 θέσεις εργασίας στο σύνολο της οικονομίας.**
- Η συνολική επίδραση της παραγωγής και διανομής μη αλκοολούχων ποτών στην απασχόληση εκτιμάται σε **49.750 θέσεις εργασίας**, που ισοδυναμούν με το **1,4% της συνολικής απασχόλησης στην Ελλάδα το 2015.**
- Οι θέσεις εργασίας που δημιουργούνται άμεσα από τη δραστηριότητα του κλάδου παραγωγής μη αλκοολούχων ποτών εκτιμώνται σε 1.829 και ισοδυναμούν με το 0,05% της συνολικής απασχόλησης το 2015.
- Οι θέσεις εργασίας που δημιουργούνται έμμεσα από την παραγωγή μη αλκοολούχων ποτών εκτιμώνται σε περίπου 5.000. Ο αγροτοδιατροφικός τομέας, ο τομέας της συσκευασίας και οι επιχειρηματικές υπηρεσίες αντιπροσωπεύουν τα 2/3 περίπου αυτής της επίδρασης.
- Οι θέσεις εργασίας που δημιουργούνται άμεσα από την παραγωγή και διανομή μη αλκοολούχων ποτών εκτιμώνται σε 17.177 (0,48% της συνολικής απασχόλησης το 2015).
- Από το σύνολο των θέσεων εργασίας οι 21.464 (43%) οφείλονται άμεσα ή έμμεσα στον κλάδο HORECA, οι 17.500 (35%) στον κλάδο παραγωγής μη αλκοολούχων ποτών και οι υπόλοιπες 10.787 (22%) στο χονδρικό και λιανικό εμπόριο.

**Τέλος, σημαντική είναι η συνεισφορά του κλάδου μη αλκοολούχων ποτών στα έσοδα από φόρους και εισφορές κοινωνικής ασφάλισης:**

- Τα έσοδα του κράτους από φόρους και εισφορές που προκύπτουν άμεσα από τη δραστηριότητα στην παραγωγή και διανομή μη αλκοολούχων ποτών εκτιμώνται σε €381 εκατ.
- Αν περιληφθούν οι έμμεσες και προκαλούμενες επιδράσεις τα έσοδα από φόρους και εισφορές εκτιμώνται σε €787 εκατ.

## 6. Παράρτημα

Πίνακας 6.1: Διαρθρωτικά στοιχεία κλάδου παραγωγής μη αλκοολούχων ποτών (ΣΤΑΚΟΔ 11.07)

	2008	2009	2010	2011	2012	2013
Αριθμός Επιχειρήσεων	94	101	100	97	106	101
Κύκλος Εργασιών (εκατ.€)	1,145	1,148	1,024	941	764	842
Αξία Παραγωγής (εκατ.€)	1,113	1,085	966	881	726	790
Ακαθάριστη Προστιθέμενη Αξία (ΑΠΑ) (εκατ.€)	508	543	367	292	162	166
Ακαθάριστο λειτουργικό αποτέλεσμα (εκατ.€)	299	338	132	89	21	89
Συνολικές Αγορές Αγαθών και Υπηρεσιών (εκατ.€)	822	747	720	707	636	712
Μισθοί (εκατ.€)	159.4	155.6	178.8	160.1	107.9	89.6
Εισφορές Κοινωνικής Ασφάλισης (εκατ.€)	49.1	49.3	55.3	44.1	31.6	28.9
Ακαθάριστες Επενδύσεις (εκατ.€)	50.9	38.1	48.2	37.2	14.2	88.6
Αριθμός Απασχολούμενων (άτομα)	4,790	4,892	5,286	4,516	3,763	3,425
Φαινομενική παραγωγικότητα εργασίας (ΑΠΑ/απασχολούμενο)	106.0	111.0	69.4	64.7	43.0	48.6
Κόστος εργασίας ανά απασχολούμενο (χιλ.€)	44.1	44.9	45.0	45.8	37.5	35.0

Πηγή: Eurostat.

Πίνακας 6.2: Υποθέσεις για τις τιμές των παραμέτρων υπολογισμού της αξίας παραγωγής στην αλυσίδα αξίας του κλάδου μη αλκοολούχων ποτών

Παράμετρος	Τιμή	Πηγή
<b>Μικτό περιθώριο κέρδους (%)</b>		
Χονδρικό Εμπόριο Τροφίμων και Ποτών	17,2	ΕΣΕΕ (Ετήσια Έκθεση Εμπορίου 2015)
Γενικό λιανικό εμπόριο (περιλαμβάνει ΣΜ και Πολυκαταστήματα)	23,1	ΕΣΕΕ
Λιανικό Εμπόριο Τροφίμων και Ποτών	31,1	ΕΣΕΕ
<b>Εκτίμηση mark-ups (%)</b>		
Χονδρικό Εμπόριο Τροφίμων και Ποτών	20,8	ΙΟΒΕ
Γενικό λιανικό εμπόριο (περιλαμβάνει ΣΜ και Πολυκαταστήματα)	30,0	ΙΟΒΕ
Λιανικό Εμπόριο Τροφίμων και Ποτών	45,1	ΙΟΒΕ
HORECA	300	ΙΟΒΕ
<b>Συντελεστές ΦΠΑ</b>	23,0	ΕΕ - ΙΟΒΕ
<i>Ως ποσοστό τιμής λιανικής</i>	18,7	ΙΟΒΕ
<i>Ως ποσοστό τιμής HORECA</i>	14,6*	ΙΟΒΕ
<i>ΦΠΑ - HORECA</i>	17,2*	ΙΟΒΕ
<b>Τιμές χονδρικής:</b> ΜΟ τιμών από IRI για όλα τα κανάλια λιανικής πώλησης (1 <sup>ο</sup> εξάμηνο 2015)		
<b>Τιμές λιανικής:</b> ΜΟ τιμών από IRI για τα κανάλια ΣΜ και εκπαιδευτικά καταστήματα λιανεμπορίου (1 <sup>ο</sup> εξάμηνο 2015)		

Πηγή: Ανάλυση ΙΟΒΕ. \*Οι τιμές αυτές έχουν προσαρμοστεί με στάθμιση του αριθμού των μηνών του έτους, λόγω της αύξησης του συντελεστή ΦΠΑ τον Ιούλιο του 2015 από 13% σε 23%.

Πίνακας 6.3: Αποτελέσματα του υποδείγματος εισροών – εκροών ανά τμήμα της αλυσίδας αξίας του κλάδου μη αλκοολούχων ποτών (ποσά σε εκατ. ευρώ)

Παραγωγή μη αλκοολούχων ποτών	Άμεση	Έμμεση	Προκαλούμενη	Συνολική
Ακαθάριστη αξία παραγωγής	574	368	890	1,832
Προστιθέμενη αξία	213	170	527	910
ΑΕΠ	268	182	647	1,097
Εισόδημα από εργασία	104	59	136	299
Φόροι επί προϊόντων	127	11	120	258
Φόροι επί της παραγωγής	0	-9	-9	-18
Φόροι εισοδήματος φυσικών προσώπων	13	8	17	38
Σύνολο φόροι	140	10	129	279
Εισφορές εργοδοτών	32	18	37	87
Φόροι και εισφορές	172	27	166	365
Εισαγωγές	0	43	77	120
Απασχόληση (θέσεις εργασίας)	1,829	5,005	10,664	17,499

Χονδρικό εμπόριο	Άμεση	Έμμεση	Προκαλούμενη	Συνολική
Ακαθάριστη αξία παραγωγής	71	46	120	237
Προστιθέμενη αξία	33	26	71	130
ΑΕΠ	42	27	87	157
Εισόδημα από εργασία	14	8	18	40
Φόροι επί προϊόντων	16	1	16	34
Φόροι επί της παραγωγής	0	0	-1	-1
Φόροι εισοδήματος φυσικών προσώπων	2	1	2	5
Σύνολο φόροι	18	2	17	38
Εισφορές εργοδοτών	4	2	5	12
Φόροι και εισφορές	23	5	22	50
Εισαγωγές	0	4	10	14
Απασχόληση (θέσεις εργασίας)	904	443	1,442	2,788

Λιανικό εμπόριο	Άμεση	Έμμεση	Προκαλούμενη	Συνολική
Ακαθάριστη αξία παραγωγής	122	65	236	422
Προστιθέμενη αξία	67	38	140	245
ΑΕΠ	83	40	172	294
Εισόδημα από εργασία	33	10	36	79
Φόροι επί προϊόντων	28	2	32	61
Φόροι επί της παραγωγής	0	0	-2	-2
Φόροι εισοδήματος φυσικών προσώπων	4	1	5	10
Σύνολο φόροι	32	3	34	69
Εισφορές εργοδοτών	10	3	10	23
Φόροι και εισφορές	42	6	44	92
Εισαγωγές	0	5	20	25
Απασχόληση (θέσεις εργασίας)	4,602	569	2,827	7,998

HORECA	Άμεση	Έμμεση	Προκαλούμενη	Συνολική
Ακαθάριστη αξία παραγωγής	695	305	619	1620
Προστιθέμενη αξία	436	155	367	958
ΑΕΠ	538	164	450	1152
Εισόδημα από εργασία	64	49	95	208
Φόροι επί προϊόντων	119	8	84	211
Φόροι επί της παραγωγής	0	-7	-6	-13
Φόροι εισοδήματος φυσικών προσώπων	8	6	12	27
Σύνολο φόροι	128	7	90	225
Εισφορές εργοδοτών	16	14	26	56
Φόροι και εισφορές	144	21	115	280
Εισαγωγές	0	28	53	81
Απασχόληση (θέσεις εργασίας)	9,842	4,204	7,418	21,464

ΑΛΥΣΙΔΑ ΑΞΙΑΣ - ΣΥΝΟΛΟ	Άμεση	Έμμεση	Προκαλούμενη	Συνολική
Ακαθάριστη αξία παραγωγής	1,462	785	1,865	4,112
Προστιθέμενη αξία	748	390	1,104	2,243
ΑΕΠ	931	412	1,356	2,700
Εισόδημα από εργασία	215	127	285	626
Φόροι επί προϊόντων	290	23	252	565
Φόροι επί της παραγωγής	0	-16	-18	-34
Φόροι εισοδήματος φυσικών προσώπων	27	16	37	80
Σύνολο φόροι	318	22	270	61
Εισφορές εργοδοτών	63	37	77	177
Φόροι και εισφορές	381	59	347	788
Εισαγωγές	0	79	161	240
Απασχόληση (θέσεις εργασίας)	17,177	10,222	22,351	49,750

Πηγή: Ανάλυση IOBE.