



ΙΔΡΥΜΑ ΟΙΚΟΝΟΜΙΚΩΝ & ΒΙΟΜΗΧΑΝΙΚΩΝ ΕΡΕΥΝΩΝ
FOUNDATION FOR ECONOMIC & INDUSTRIAL RESEARCH

Η ΑΠΑΣΧΟΛΗΣΗ ΣΤΟΝ ΤΟΥΡΙΣΤΙΚΟ ΤΟΜΕΑ

Ιανουάριος 2013

Copyright © 2012 Ίδρυμα Οικονομικών & Βιομηχανικών Ερευνών

Ίδρυμα Οικονομικών και Βιομηχανικών Ερευνών (ΙΟΒΕ)

Τσάμη Καρατάσου 11, 117 42 Αθήνα

Τηλ.: (210 9211200-10), Fax: (210 9228130 & 210 9233977)

E-mail: iobe@iobe.gr - URL: <http://www.iobe.gr>

Περιεχόμενα

1. ΣΚΟΠΟΣ ΤΗΣ ΜΕΛΕΤΗΣ	6
2. ΤΟ ΜΕΓΕΘΟΣ ΤΗΣ ΤΟΥΡΙΣΤΙΚΗΣ ΑΠΑΣΧΟΛΗΣΗΣ ΚΑΙ ΤΑ ΧΑΡΑΚΤΗΡΙΣΤΙΚΑ ΤΗΣ.....	7
2.1 Η ΣΥΜΒΟΛΗ ΤΟΥ ΤΟΥΡΙΣΜΟΥ ΣΤΗΝ ΕΜΜΕΣΗ ΑΠΑΣΧΟΛΗΣΗ	10
2.2 Η ΕΚΤΙΜΗΣΗ ΤΗΣ ΑΠΑΣΧΟΛΗΣΗΣ ΣΤΟΝ ΞΕΝΟΔΟΧΕΙΑΚΟ ΚΛΑΔΟ ΜΕ ΒΑΣΗ ΤΙΣ ΣΥΝΟΛΙΚΕΣ ΘΕΣΕΙΣ ΕΡΓΑΣΙΑΣ.....	11
3. ΧΑΡΑΚΤΗΡΙΣΤΙΚΑ ΤΗΣ ΑΠΑΣΧΟΛΗΣΗΣ ΣΤΑ ΞΕΝΟΔΟΧΕΙΑΚΟΥ ΤΥΠΟΥ ΚΑΤΑΛΥΜΑΤΑ ΤΗΣ ΕΛΛΑΔΑΣ	14
4. ΣΥΜΠΕΡΑΣΜΑΤΑ.....	20
5. ΠΑΡΑΡΤΗΜΑ.....	22
ΒΙΒΛΙΟΓΡΑΦΙΑ	26

Κύρια συμπεράσματα

- Η άμεση απασχόληση στον τουρισμό το 2011 εκτιμάται στις 311 χιλ. απασχολούμενους, με βάση τα στοιχεία της έρευνας Εργατικού Δυναμικού της ΕΛΣΤΑΤ ως προς την κύρια θέση εργασίας
- Η εκτίμηση αυτή αντιστοιχεί στο 8% της συνολικής απασχόλησης της χώρας
- Το μέγεθος της απασχόλησης είναι υψηλότερο εφόσον συνεκτιμηθούν οι θέσεις εργασίας (κύρια και συμπληρωματική εργασία) που συνδέονται με την ανάπτυξη του τουριστικού προϊόντος
 - Με βάση εκτίμηση του δείκτη «Απασχολούμενοι ανά κλίνη» οι συνολικές θέσεις εργασίας που μπορεί να προσφέρει ο ξενοδοχειακός κλάδος τη θερινή περίοδο προσεγγίζουν τις 208 χιλ.
 - Η ενίσχυση επομένως της τουριστικής ζήτησης πέρα από τους καλοκαιρινούς μήνες θα έχει σημαντικά οφέλη στην τόνωση της απασχόλησης, αλλά και στην αύξηση των εργοδοτικών εισφορών
- Σύμφωνα με τα αποτελέσματα μελέτης του IOBE για την επίδραση του τουρισμού στην ελληνική οικονομία, για κάθε 100 θέσεις άμεσης απασχόλησης που είναι αποτέλεσμα της τουριστικής δαπάνης και των επενδύσεων, υποστηρίζονται άλλες 130 θέσεις απασχόλησης συνολικά στους κλάδους που αποτελούν τους κυριότερους προμηθευτές των τουριστικών επιχειρήσεων, αλλά και σε εκείνους όπου κατευθύνεται, ως καταναλωτική δαπάνη, το εισόδημα των απασχολούμενων (στον τουριστικό τομέα και στους κύριους κλάδους-προμηθευτές). Με βάση τα αποτελέσματα της μελέτης αυτής προκύπτει ότι η ανάπτυξη του τουρισμού στην Ελλάδα υποστηρίζει συνολικά 741 χιλ. θέσεις απασχόλησης¹
- Η πορεία της άμεσης απασχόλησης εμφανίζει στοιχεία συσχέτισης με την εξέλιξη των ξένων αφίξεων και ιδιαίτερα με τις τουριστικές εισπράξεις
- Η μέση απασχόληση στα ξενοδοχειακού τύπου καταλύματα, βάσει των στοιχείων της έρευνας Εργατικού Δυναμικού, είναι μικρότερη σε σχέση με άλλους ανταγωνιστικούς τουριστικούς προορισμούς στην Ευρώπη γεγονός που συνδέεται, εν μέρει, με την ανάπτυξη μικρών επιχειρήσεων που αποσκοπούν στην κάλυψη της εποχικής ζήτησης

¹ Η μελέτη «Επίδραση του τουρισμού στην Ελληνική Οικονομία», IOBE, Σεπτέμβριος 2012, είναι διαθέσιμη στην ιστοσελίδα του IOBE. Θα πρέπει να σημειωθεί ότι η εκτίμηση βασίζεται σε στοιχεία του 2010 και όχι του 2011 που παρουσιάζονται στην παρούσα έκθεση. Ωστόσο, ως προς τη σχετική επίδραση του τομέα στην απασχόληση δεν αναμένεται σημαντική διαφοροποίηση στην εκτίμηση του σχετικού πολλαπλασιαστή για το 2011.

- Το ποσοστό των απασχολούμενων στα καταλύματα που είναι απόφοιτοι της τριτοβάθμιας εκπαίδευσης στην Ελλάδα είναι μικρότερο σε σχέση με κύριους ανταγωνιστικούς προορισμούς στην Ευρώπη
 - Η τουριστική εκπαίδευση και κατάρτιση μπορεί να συμβάλλει ουσιαστικά στην αναβάθμιση της ποιότητας του ελληνικού τουριστικού προϊόντος.

1. Σκοπός της μελέτης

Ο τουρισμός αποτελεί κεντρικό πυλώνα ανάπτυξης της ελληνικής οικονομίας με σημαντική συνεισφορά στο Ακαθάριστο Εγχώριο Προϊόν και στις επενδύσεις. Η πλούσια πολιτιστική κληρονομιά, η εκτεταμένη ακτογραμμή και το φυσικό περιβάλλον είναι ορισμένα από τα συγκριτικά πλεονεκτήματα που καθιστούν την Ελλάδα από τους σημαντικότερους τουριστικούς προορισμούς παγκοσμίως. Παράλληλα, ο τουρισμός μαζί με τη ναυτιλία αποτελούν τους πιο εξωστρεφείς κλάδους της ελληνικής οικονομίας, με ιδιαίτερα θετική συνεισφορά στο ισοζύγιο τρεχουσών συναλλαγών.

Σημαντική είναι επίσης η επίδραση στην απασχόληση, δεδομένου ότι αρκετά επαγγέλματα επηρεάζονται άμεσα, αλλά και έμμεσα από την ανάπτυξη του τουρισμού, καθώς κινητοποιεί ένα σημαντικό αριθμό παραγωγικών μονάδων που δραστηριοποιούνται για την κάλυψη της ζήτησης που δημιουργείται.

Σε μια περίοδο όπου οι επιπτώσεις της οικονομικής ύφεσης αποτυπώνονται με ιδιαίτερα αρνητικό τρόπο στην αγορά εργασίας, σκοπός της μελέτης αποτελεί η αποτύπωση των χαρακτηριστικών που επιδεικνύει η άμεση απασχόληση στον τουριστικό τομέα, της εργασίας δηλαδή στους κλάδους όπου η κύρια δραστηριότητα των επιχειρήσεων αφορά στην παροχή αγαθών και υπηρεσιών που είναι αποτέλεσμα της τουριστικής ζήτησης. Η ενίσχυση εξάλλου της επιχειρηματικότητας και η δημιουργία νέων θέσεων εργασίας εντάσσεται στην αναγκαία κατεύθυνση προσαρμογής της ελληνικής οικονομίας σε ένα νέο αναπτυξιακό πρότυπο, στο οποίο ο τουρισμός θα πρέπει να διαδραματίσει περισσότερο ενεργό ρόλο για την οικονομική ανάπτυξη της χώρας.

Στη μελέτη αυτή εξετάζεται το μέγεθος, αλλά και τα χαρακτηριστικά της άμεσης (ή τουριστικής) απασχόλησης. Δεδομένου επίσης ότι τα ξενοδοχεία και τα παρόμοια καταλύματα αποτελούν βασικό στοιχείο του τουριστικού προϊόντος, χρησιμοποιούνται στατιστικά στοιχεία για την απασχόληση στον κλάδο, ως ένα μέσο αποτύπωσης των χαρακτηριστικών που επιδεικνύει η αγορά εργασίας στον τουριστικό τομέα συγκριτικά με το σύνολο της εγχώριας οικονομικής δραστηριότητας.

2. Το μέγεθος της τουριστικής απασχόλησης και τα χαρακτηριστικά της

Ο τουρισμός συμβάλλει στην προώθηση της κοινωνικής συνοχής προσφέροντας αναπτυξιακές και επιχειρηματικές ευκαιρίες ιδιαίτερα σε περιοχές της χώρας, όπως τις νησιωτικές, οι οποίες χαρακτηρίζονται από πληθυσμιακή συρρίκνωση, ενισχύοντας ταυτόχρονα το βιοτικό επίπεδο των κατοίκων μέσα από τις θέσεις εργασίας που δημιουργεί. Η δραστηριότητα στον τουριστικό τομέα χαρακτηρίζεται ως εντάσεως εργασίας, καθώς για την παραγωγή αγαθών και υπηρεσιών που σχετίζονται με τη ζήτηση από τους επισκέπτες χρησιμοποιείται συγκριτικά περισσότερη εργασία από κεφαλαιουχικό εξοπλισμό. Χαρακτηριστικό επίσης γνώρισμα, αποτελεί η διακύμανση που επιδεικνύει στη διάρκεια του έτους, λόγω της εποχικότητας της ζήτησης με αποτέλεσμα να αυξάνεται σημαντικά κατά τους θερινούς μήνες.

Ωστόσο, η εκτίμηση της απασχόλησης εμφανίζει δυσκολίες λόγω των ιδιαιτεροτήτων που χαρακτηρίζουν τον τουριστικό τομέα. Η κυριότερη σχετίζεται με το γεγονός ότι ο τουρισμός δεν αποτελεί ένα μεμονωμένο κλάδο οικονομικής δραστηριότητας, αλλά ενσωματώνει ένα μεγάλο εύρος από υπηρεσίες. Επομένως, για την εκτίμηση της απασχόλησης στον τουριστικό τομέα θα πρέπει να προσδιοριστούν οι οικονομικές δραστηριότητες (κλάδοι) που συμμετέχουν στην παραγωγή-διάθεση αγαθών και υπηρεσιών που σχετίζονται με την τουριστική κατανάλωση.

Τα παραπάνω χαρακτηριστικά υποδεικνύουν την ανάγκη υιοθέτησης υποθέσεων (βλέπε Παράρτημα) για την εκτίμηση της τουριστικής απασχόλησης. Ταυτόχρονα, προκειμένου να επιτυγχάνεται η διαχρονική σύγκριση, ο υπολογισμός της βασίζεται σε στοιχεία της έρευνας Εργατικού Δυναμικού (ΕΕΔ)² της ΕΛΣΤΑΤ με τη Στατιστική Ταξινόμηση Κλάδων του 2008 (ΣΤΑΚΟΔ-08) σε διψήφιο και τριψήφιο επίπεδο ανάλυσης.

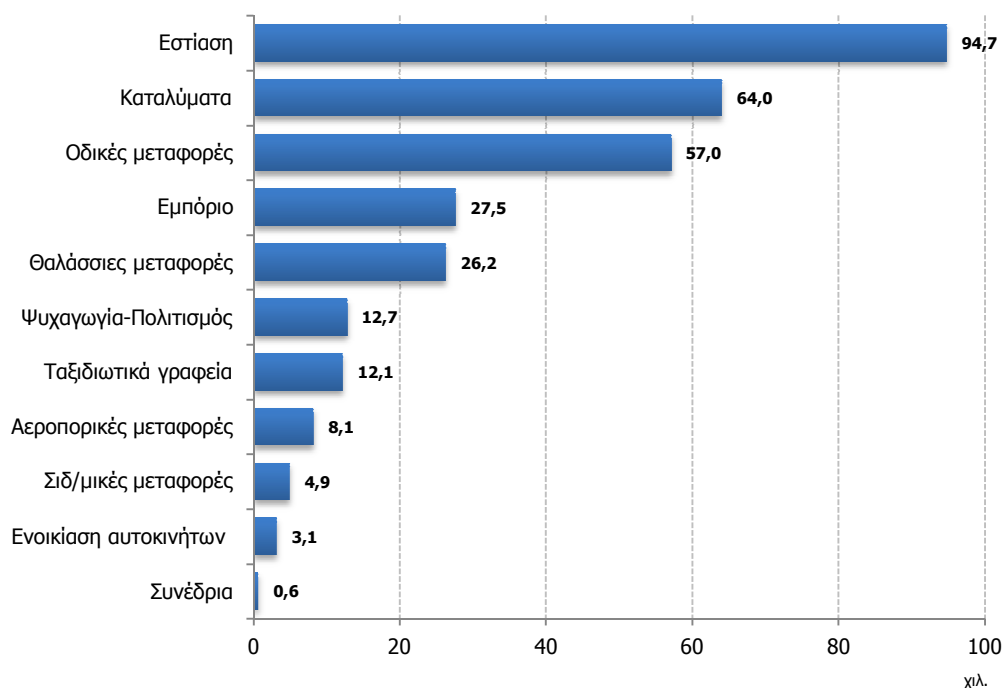
Επισημαίνεται, ότι η εκτίμηση της απασχόλησης στην ΕΕΔ γίνεται με κριτήριο **την κύρια απασχόληση** και όχι τον αριθμό των θέσεων εργασίας. Για παράδειγμα, ο κάτοικος ενός νησιού που απασχολείται στην αλιεία και παράλληλα νοικιάζει δωμάτια κατά τη θερινή περίοδο σε επισκέπτες της περιοχής, θα καταγράφονταν (από την ΕΕΔ) ως απασχολούμενος στον κλάδο της ΣΤΑΚΟΔ-08 «Αλιεία και Υδατοκαλλιέργεια» και όχι ως απασχολούμενος στον κλάδο «Καταλύματα», εφόσον δηλώνει ως κύρια απασχόληση την εργασία του στην αλιεία. Επομένως, η εκτίμηση της απασχόλησης στη μελέτη αυτή αφορά στον αριθμό των εργαζομένων των οποίων η κύρια θέση εργασίας τους εντοπίζεται σε κάποιο από τα τουριστικά επαγγέλματα.

Με βάση την παραπάνω προσέγγιση, η τουριστική απασχόληση στην Ελλάδα το 2011 εκτιμάται περίπου στις 311 χιλ. εργαζόμενους ή 8% του συνόλου των απασχολούμενων της

² Η Έρευνα Εργατικού Δυναμικού είναι δειγματοληπτική έρευνα και καλύπτει τον πληθυσμό των ιδιωτικών νοικοκυριών, με σκοπό την παροχή συγκρίσιμων στατιστικών στοιχείων για την απασχόληση και την ανεργία στις χώρες της Ευρωπαϊκής Ένωσης.

χώρας (4.091 χιλ.), με το ήμισυ των εργαζομένων να καταγράφεται στην εστίαση και στις υπηρεσίες καταλύματος (Διάγραμμα 2.1). Ο αριθμός των απασχολούμενων στις οδικές μεταφορές εκτιμάται στις 57 χιλ.³, στις θαλάσσιες μεταφορές (δηλαδή ακτοπλοΐα, επιχειρήσεις θαλάσσιου τουρισμού κ.ά.) στις 26 χιλ., στην Ψυχαγωγία-Πολιτισμός (η κατηγορία αυτή περιλαμβάνει και τους απασχολούμενους στα Μουσεία) στις 12 χιλ. –όσοι περίπου και στα Ταξιδιωτικά γραφεία, ενώ μικρότερος είναι ο αριθμός των απασχολούμενων στην ενοικίαση αυτοκινήτων και στη διοργάνωση συνεδρίων.

Διάγραμμα 2.1: Εκτίμηση της τουριστικής απασχόλησης στην Ελλάδα ως προς την κύρια θέση εργασίας, 2011



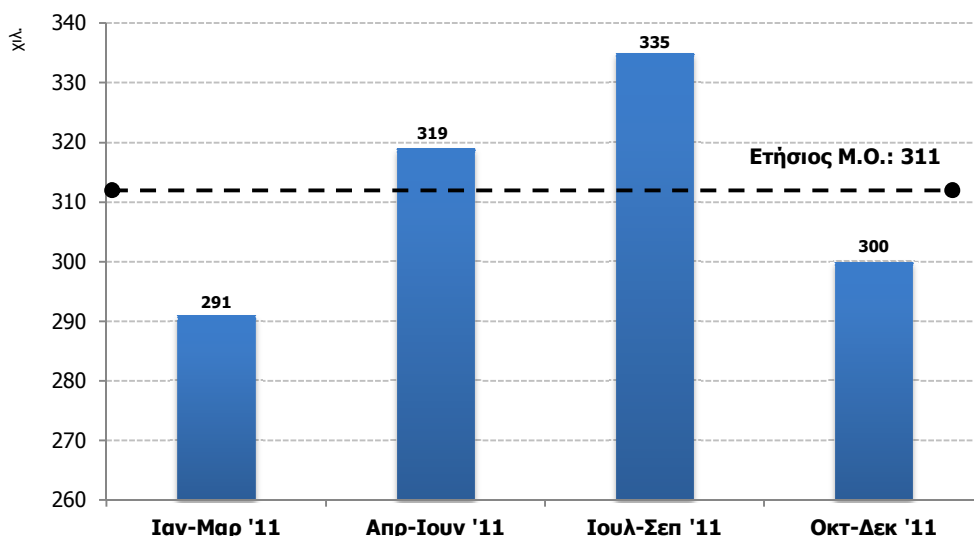
Πηγή: ΕΛΣΤΑΤ, Έρευνα Εργατικού Δυναμικού **Επεξεργασία:** IOBE

Η εκτίμηση της τουριστικής απασχόλησης αφορά στο μέσο ετήσιο όρο, γεγονός που δεν αποτυπώνει τη διακύμανση κατά τη διάρκεια της χαμηλής περιόδου όσο και κατά την περίοδο αιχμής. Έτσι, η κορύφωση της τουριστικής ζήτησης στη διάρκεια του γ' τριμήνου (περίοδος Ιουλίου-Σεπτεμβρίου) έχει ως αποτέλεσμα η απασχόληση στον τουρισμό να είναι υψηλότερη κατά 24 χιλ. άτομα σε σχέση με τη μέση ετήσια τουριστική απασχόληση το 2011 (Διάγραμμα 2.2). Στη διάρκεια αυτής της περιόδου, η σημαντικότερη άνοδος⁴ καταγράφεται στα Καταλύματα (+21% μεταξύ γ' και β' τριμήνου) με αποτέλεσμα να ανέρχεται στους 83 χιλ. απασχολούμενους.

³ Σύμφωνα με τα στοιχεία της έρευνας Εργατικού Δυναμικού οι απασχολούμενοι στις Χερσαίες μεταφορές επιβατών (Κλάδος 49.3, ΣΤΑΚΟΔ-08) ανέρχονται σε 68 χιλ. το 2011. Από την εκτίμηση αυτή έχουν αφαιρεθεί οι απασχολούμενοι στα μέσα μαζικής μεταφοράς (ΕΘΕΛ, ΗΛΠΑΠ, ΗΣΑΠ, ΑΜΕΛ, ΤΡΑΜ, ΟΑΣΑ) οι οποίοι σύμφωνα με στοιχεία του ΥΠΟΙΚ κυμαίνονται στις 10,8 χιλ. Επισημαίνεται επίσης, ότι στην εκτίμηση για την απασχόληση στις οδικές μεταφορές περιλαμβάνεται το σύνολο της απασχόλησης στην δραστηριότητα «Εκμετάλλευση ταξί, Κλάδος 49.32 της ΣΤΑΚΟΔ-08).

⁴ Ποσοστιαία μεταβολή μεταξύ τριμήνων του ίδιου έτους.

Διάγραμμα 2.2: Τουριστική απασχόληση (κύρια θέση εργασίας) ανά τρίμηνο, 2011



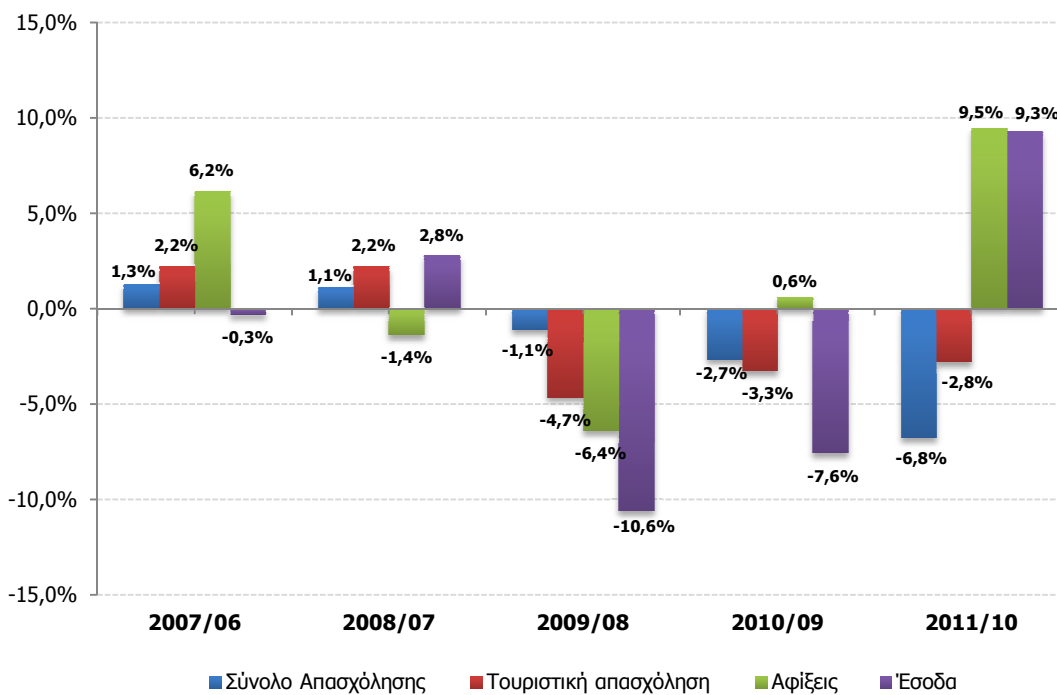
Πηγή: ΕΛΣΤΑΤ, Έρευνα Εργατικού Δυναμικού **Επεξεργασία:** IOBE

Όσον αφορά στη διαχρονική εξέλιξη, η τουριστική απασχόληση (με βάση την κύρια θέση εργασίας) κινείται πτωτικά με συνέπεια ο αριθμός των εργαζομένων να έχει μειωθεί συνολικά κατά 11% (ή 40,5 χιλ. εργαζόμενους) την τελευταία τριετία. Η τάση αυτή είναι πιο έντονη στα Ταξιδιωτικά πρακτορεία όπου η κάμψη έχει ως αποτέλεσμα ο αριθμός των απασχολούμενων το 2011 (12,1 χιλ.) να έχει υποχωρήσει στο μισό συγκριτικά με το 2006. Η τάση αυτή αποδίδεται κυρίως στην ανάπτυξη των Τεχνολογιών Πληροφορικής και Επικοινωνιών στον τουρισμό (ηλεκτρονικός τουρισμός), καθώς η διείσδυση των νέων τεχνολογιών και του διαδικτύου στην αγορά και πώληση τουριστικών υπηρεσιών, έχει αντικαταστήσει σημαντικά τις υπηρεσίες που στο παρελθόν προσφέρονταν από τους ταξιδιωτικούς πράκτορες.

Από την άλλη πλευρά, η πορεία της άμεσης απασχόλησης στον τουρισμό σε σύγκριση με κύρια μεγέθη του τουρισμού, ιδιαίτερα με τις τουριστικές εισπράξεις, επιδεικνύει συσχέτιση τουλάχιστον για την τετραετία 2007-2011. Με βάση την ετήσια (ποσοστιαία) μεταβολή η εξέλιξη των μεγεθών αυτών είναι παρόμοια, αλλά διαφέρει η ένταση. Για παράδειγμα, η ανοδική πορεία των εισπράξεων το 2008 σε σχέση με το προηγούμενο έτος, συνοδεύτηκε από άνοδο της τουριστικής απασχόλησης στη χώρα, σε αντίθεση με το 2009 όπου η απασχόληση στους συναφείς με τον τουρισμό κλάδους ακολουθεί την πτωτική πορεία των αφίξεων και των εσόδων αντίστοιχα (Διάγραμμα 2.3)⁵.

⁵ Η εκτίμηση της απασχόλησης για τα έτη 2006 και 2007 βασίζεται στη Στατιστική ταξινόμηση των κλάδων του 2003 (ΣΤΑΚΟΔ-03), ενώ από το 2008 και έπειτα στην ΣΤΑΚΟΔ-08.

Διάγραμμα 2.3: Ετήσια ποσοστιαία μεταβολή ΠΜ(%) σε συναφή με τον τουριστικό τομέα μεγέθη, 2007-2011



Πηγή: ΕΛΣΤΑΤ, ΤτΕ, ΣΕΤΕ **Επεξεργασία:** IOBE

Η επίδραση της πορείας του τουρισμού στην άμεση απασχόληση αποτυπώνεται και στη διάρκεια του 2011, καθώς η κάμψη που καταγράφεται είναι ηπιότερη εκείνης στο σύνολο της εγχώριας απασχόλησης (-6,8%). Παρά το γεγονός ότι ο εισερχόμενος τουρισμός στην Ελλάδα ανέκαμψε το 2011, βάσει των αφίξεων και των εσόδων, η σημαντική ύφεση της ελληνικής οικονομίας ασκεί αρνητική επίδραση στον ημεδαπό τουρισμό, η συνεισφορά του οποίου υπήρξε σημαντική στην ανάπτυξη της εγχώριας τουριστικής δραστηριότητας την τελευταία δεκαετία.

2.1 Η συμβολή του τουρισμού στην έμμεση απασχόληση και στη συνολική απασχόληση

Εκτός από την άμεση απασχόληση, σημαντική είναι επίσης η συμβολή του τουρισμού στην έμμεση απασχόληση, δηλαδή στις θέσεις εργασίας οι οποίες υποστηρίζονται στους κλάδους οικονομικής δραστηριότητας που αποτελούν τους κυριότερους προμηθευτές των τουριστικών επιχειρήσεων για την παραγωγή των υπηρεσιών τους.

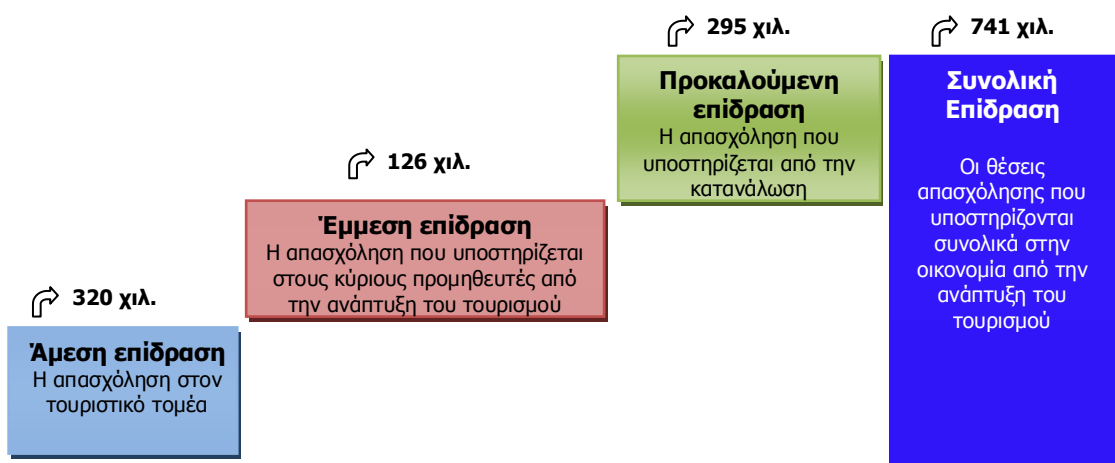
Σύμφωνα με τα αποτελέσματα μελέτης του IOBE^[1] για την επίδραση του τουρισμού στην ελληνική οικονομία το σύνολο της άμεσης και έμμεσης επίδρασης στην απασχόληση το 2010⁶

⁶ Τα αποτελέσματα της μελέτης «Η επίδραση του τουρισμού στην ελληνική οικονομία» για το ΑΕΠ και την απασχόληση βασίζονται σε στοιχεία για το 2010. Δεδομένου ότι τα στοιχεία που παρουσιάζονται στην παρούσα μελέτη για την άμεση Τουριστική απασχόληση αφορούν στο 2011, γίνεται η εκτίμηση

εκτιμάται σε 446 χιλ. θέσεις εργασίας εκ των οποίων οι 320 χιλ. περίπου αφορούν στην άμεση απασχόληση και οι υπόλοιπες 126 χιλ. στην έμμεση απασχόληση.

Λαμβάνοντας υπόψη επιπλέον, ότι το μεγαλύτερο μέρος των εισοδημάτων (μισθών) που αποκομίζουν οι εργαζόμενοι στις τουριστικές επιχειρήσεις και στους κύριους προμηθευτές-κλάδους του τουρισμού κατευθύνονται στην κατανάλωση αγαθών και υπηρεσιών (π.χ. διατροφή, στέγαση, εκπαίδευση, περίθαλψη, ψυχαγωγία κ.ά.) προκύπτει ότι η καταναλωτική δαπάνη από την πλευρά των νοικοκυριών κατά το μήκος της αλυσίδας αξίας των τουριστικών προϊόντων και υπηρεσιών (την προκαλούμενη δηλαδή επίδραση) υποστηρίζει άλλες 295 χιλ. περίπου θέσεις απασχόλησης στην ελληνική οικονομία (Διάγραμμα 2.4).

Διάγραμμα 2.4: Επίδραση του τουρισμού στην απασχόληση*



(*) Οι εκτιμήσεις βασίζονται σε στοιχεία του 2010

Πηγή: IOBE ^[1]

Έτσι η συνολική επίδραση στην απασχόληση από την ανάπτυξη του τουρισμού στην Ελλάδα προσεγγίζει το 1/6 των απασχολουμένων της χώρας (741 χιλ. σύμφωνα με την εκτίμηση της μελέτης). Η εκτίμηση αυτή υποδεικνύει ότι για κάθε 100 θέσεις εργασίας στην άμεση τουριστική απασχόληση υποστηρίζονται άλλες 130 θέσεις συνολικά σε άλλους κλάδους της ελληνικής οικονομίας ως αποτέλεσμα της ανάπτυξης του τουρισμού στη χώρα.

2.2 Η εκτίμηση της απασχόλησης στον ξενοδοχειακό κλάδο με βάση τις συνολικές θέσεις εργασίας

Η εκτίμηση της απασχόλησης στην προηγούμενη ενότητα αφορά στην κύρια θέση εργασίας, γεγονός που ενδεχομένως να υποεκτιμά τη συνολική εργασία σε ένα κλάδο, υπό το πρίσμα ότι δεν λαμβάνει υπόψη τα άτομα που απασχολούνται με τη μορφή δεύτερης (ή συμπληρωματικής) εργασίας από την οποία αποκομίζουν εισόδημα για τις υπηρεσίες που

του αντίστοιχου μεγέθους για το 2010, με βάση τη μεθοδολογία που αναπτύχθηκε στην προηγούμενη ενότητα, προκειμένου να προκύψει η εκτίμηση του σχετικού πολλαπλασιαστή για την απασχόληση.

προσφέρουν. Το γεγονός αυτό υποδεικνύει τη διαφορετική ερμηνεία που μπορεί, ορισμένες φορές, να αποδίδεται στις έννοιες της απασχόλησης και της θέσης εργασίας.

Μια θέση εργασίας περιγράφει τη συμφωνία εργοδότη και εργαζομένου, προκειμένου ο τελευταίος να προσφέρει τις υπηρεσίες του έναντι αμοιβής (π.χ. μισθός, ημερομίσθιο κλπ). Επομένως, οι θέσεις εργασίας σε μια οικονομία ξεπερνούν των αριθμό των απασχολουμένων στο βαθμό που ορισμένοι από αυτούς κατέχουν περισσότερες από μια θέση εργασίας. Στην περίπτωση αυτή μπορεί να ανήκουν για παράδειγμα τα άτομα που εργάζονται ορισμένες ημέρες της εβδομάδας σε μια επαγγελματική δραστηριότητα και τις υπόλοιπες σε μια άλλη ή παράλληλα εντός της ημέρας (π.χ. ημερήσια και βραδινή εργασία).

Η τάση αυτή παρατηρείται και στον τουρισμό λόγω της φύσης του τουριστικού προϊόντος και της εποχικότητας που επιδεικνύει. Είναι επίσης πιο εμφανής στις νησιωτικές περιοχές της χώρας όπου η σημαντική τουριστική κίνηση ωθεί ένα τμήμα του πληθυσμού σε επιχειρηματικές δραστηριότητες άμεσα συσχετιζόμενες με τον τουρισμό, ταυτόχρονα με την εργασία τους σε κάποιο άλλο επάγγελμα. Η τάση αυτή εκδηλώνεται, μεταξύ άλλων και, με την ανάπτυξη ενοικιαζόμενων δωματίων ή και μικρών ξενοδοχειακών μονάδων οι οποίες αποσκοπούν αποκλειστικά στην παροχή υπηρεσιών καταλύματος, σε αντίθεση με τις υψηλότερες κατηγορίες ξενοδοχειακών μονάδων που προσφέρουν ένα μεγαλύτερο εύρος υπηρεσιών στους πελάτες τους.

Λαμβάνοντας υπόψη το χαρακτηριστικό αυτό, χρησιμοποιούνται στοιχεία σχετικά με τον κλάδο των Υπηρεσιών καταλύματος (κλάδος 55 της ΣΤΑΚΟΔ-08) προκειμένου να εκτιμηθεί ο βαθμός στον οποίο μπορεί να διαφέρει η συνολική απασχόληση ανάλογα με τη θέση εργασίας (κύριας δηλαδή ή άθροισμα κύριας και συμπληρωματικής). Επισημαίνεται ότι η εκτίμηση αυτή αφορά στο χρονικό διάστημα Ιουλίου-Σεπτεμβρίου, την περίοδο δηλαδή όπου καταγράφεται ο μεγαλύτερος αριθμός ξενοδοχειακών μονάδων σε λειτουργία. Με τον τρόπο αυτό θεωρείται ότι μπορούν να αποφευχθούν διαφοροποιήσεις λόγω της χρήσης (ή μη) εποχικής διόρθωσης στα μεγέθη που αποτελούν αντικείμενο σύγκρισης.

Ο υπολογισμός του συνόλου των θέσεων εργασίας (κύριας και συμπληρωματικής) στον κλάδο βασίζεται στην εκτίμηση της μέσης απασχόλησης ανά κλίνη, η οποία σύμφωνα με μελέτη του ΣΕΤΕ^[2] ανέρχεται στους 0,178 απασχολούμενους⁷. Λαμβάνοντας υπόψη τη διαχρονική μεταβολή του αριθμού των κλινών του ξενοδοχειακού δυναμικού, αλλά και των απασχολούμενων στον κλάδο⁸ εκτιμάται η αντίστοιχη αναλογία για το 2011, από την οποία προκύπτει ότι ο συνολικός αριθμός θέσεων εργασίας που δυνητικά μπορεί να προσφέρει ο κλάδος των υπηρεσιών καταλύματος τη θερινή περίοδο ανέρχεται σε 135,9 χιλ. (Διάγραμμα 2.4).

⁷ Η εκτίμηση του δείκτη βασίζεται σε δειγματοληπτική έρευνα σε ξενοδοχειακές μονάδες όλων των κατηγοριών η οποία πραγματοποιήθηκε από το Πανεπιστήμιο Αιγαίου το 2001.

⁸ Βλέπε Παράρτημα, Τμήμα 5.2.

Διάγραμμα 2.4: Εκτίμηση της απασχόλησης στις Υπηρεσίες καταλύματος με βάση τη θέση εργασίας (κύρια ή συμπληρωματική), γ' τρίμηνο 2011

	Θέσεις εργασίας (Κύρια & δευτερεύουσα)	Θέσεις εργασίας (Κύρια απασχόληση - ΕΛΣΤΑΤ)
Ξενοδοχεία	135.930	76.754
Ενοικιαζόμενα Δωμάτια	72.000	6.629
Σύνολο κλάδου	207.930	83.383

Πηγή: Eurostat, ΕΛΣΤΑΤ, ΣΕΤΕ **Επεξεργασία:** IOBE

Αντίστοιχα, οι θέσεις εργασίας στα ενοικιαζόμενα δωμάτια υπολογίζονται περίπου στις 72⁹ χιλ. με αποτέλεσμα οι συνολικές θέσεις εργασίας στα καταλύματα να εκτιμώνται σε σχεδόν 208 χιλ., υπερδιπλάσια δηλαδή από την αντίστοιχη εκτίμηση της Έρευνας Εργατικού Δυναμικού της ΕΛΣΤΑΤ για τον κλάδο με βάση την κύρια απασχόληση (για το γ' τρίμηνο του έτους αντίστοιχα).

Η διαφορά αυτή μπορεί να ερμηνευτεί, εν μέρει τουλάχιστον, από το σημαντικό ποσοστό μικρών επιχειρήσεων οι οποίες λειτουργούν σε εποχική κυρίως κλίμακα και στις οποίες ευνοείται η ταυτόχρονη απασχόληση σε κάποιο άλλο επάγγελμα. Είναι χαρακτηριστικό, ότι στην Ελλάδα οι 3 στις 5 ξενοδοχειακές επιχειρήσεις εντάσσονται στις κατηγορίες ενός και δύο αστέρων (16% και 45% αντίστοιχα)¹⁰. Σε αρκετές περιπτώσεις μάλιστα πρόκειται για οικογενειακές επιχειρήσεις, γεγονός που ευνοεί τη συμμετοχή και των μελών στην δραστηριότητα από την οποία αποκομίζουν εισόδημα για τις υπηρεσίες που προσφέρουν (οι συμπληρωματικές θέσεις εργασίας επομένως σε μια οικογενειακή επιχείρηση αναμένεται να είναι περισσότερες). Εξάλλου, για την ίδρυση τους απαιτούνται λιγότερες διαδικασίες, μικρότερο κεφάλαιο, ενώ ως επιχειρήσεις προσφέρουν τη δυνατότητα πιο ευέλικτης, από πλευράς διοίκησης, οργάνωσης και λήψης αποφάσεων.

Αντίστοιχα, σημαντικός είναι ο αριθμός των θέσεων εργασίας που προσφέρουν οι μεγάλες ξενοδοχειακές μονάδες τεσσάρων και πέντε αστέρων οι οποίες αν και αποτελούν το 1/5 του ξενοδοχειακού δυναμικού της χώρας (3% και 15% αντίστοιχα), αντιπροσωπεύουν το 40% των διαθέσιμων κλινών. Σύμφωνα με τη μελέτη του ΣΕΤΕ η τιμή του δείκτη της μέσης

⁹ Βάσει των 40 χιλ. επιχειρήσεων Ενοικιαζόμενων δωματίων που λειτουργούν στην Ελλάδα σύμφωνα με την Συνομοσπονδία Επιχειρηματιών Ενοικιαζόμενων Δωματίων – Διαμερισμάτων Ελλάδος και της εκτίμησης για μέση απασχόληση 1,8 εργαζόμενοι ανά επιχείρηση.

¹⁰ Με βάση τη διάρθρωση του ξενοδοχειακού δυναμικού ανά κατηγορία αστεριών το 2010

απασχόλησης ανά κλίνη στα ξενοδοχεία 5 αστέρων εκτιμάται στο 0,315, διπλάσια δηλαδή από το μέσο όρο στο σύνολο των κατηγοριών. Με βάση την παραπάνω προσέγγιση επομένως, οι μισές περίπου από τις θέσεις εργασίας προέρχονται από τα μεγάλα ξενοδοχεία της χώρας.

Επισημαίνεται τέλος, ότι για την εκτίμηση των θέσεων εργασίας λαμβάνεται το σύνολο του ξενοδοχειακού δυναμικού, όταν στην πραγματικότητα ένα ποσοστό αυτού δεν λειτουργήσει στη διάρκεια του 2011. Παρά το γεγονός αυτό, ο υψηλός αριθμός θέσεων εργασίας στον κλάδο υποδεικνύει το σημαντικό ρόλο του τουρισμού στην τόνωση της απασχόλησης. Ταυτόχρονα, υποδηλώνει ότι η ενίσχυση της ζήτησης για χρονικό διάστημα που ξεπερνά τους καλοκαιρινούς μήνες θα συνεπάγονταν σημαντικά οφέλη και για τα ασφαλιστικά ταμεία από την είσπραξη εισφορών από εργοδότες και εργαζομένους.

Αποκλίσεις τέλος, ως προς την απασχόληση με βάση τον προσδιορισμό της θέσης εργασίας ενδεχομένως να εμφανίζονται και σε άλλους τουριστικούς κλάδους, όπως για παράδειγμα στην εστίαση όπου περιλαμβάνεται ένα μεγάλο εύρος υπηρεσιών από εστιατόρια, καφετέριες, κέντρα νυχτερινής διασκέδασης κ.α.. Δεδομένου όμως, ότι τα στατιστικά στοιχεία για τον αριθμό των επιχειρήσεων ανά κλάδο οικονομικής δραστηριότητας (Μητρώο Επιχειρήσεων της ΕΛΣΤΑΤ) ξεπερνούν την τετραετία (αφορούν το 2007), αντίστοιχη προσέγγιση όπως εκείνη για τα ξενοδοχεία, είναι πιθανό να οδηγήσει σε εσφαλμένη εκτίμηση του μεγέθους των συνολικών θέσεων εργασίας. Αυτό θα οφείλεται κυρίως στις πιθανές μεταβολές του αριθμού των επιχειρήσεων (για παράδειγμα παύση λειτουργίας επιχειρήσεων) ως συνέπεια της μεγάλης ύφεσης της ελληνικής οικονομίας.

3. Χαρακτηριστικά της απασχόλησης στα Ξενοδοχειακού τύπου καταλύματα της Ελλάδας

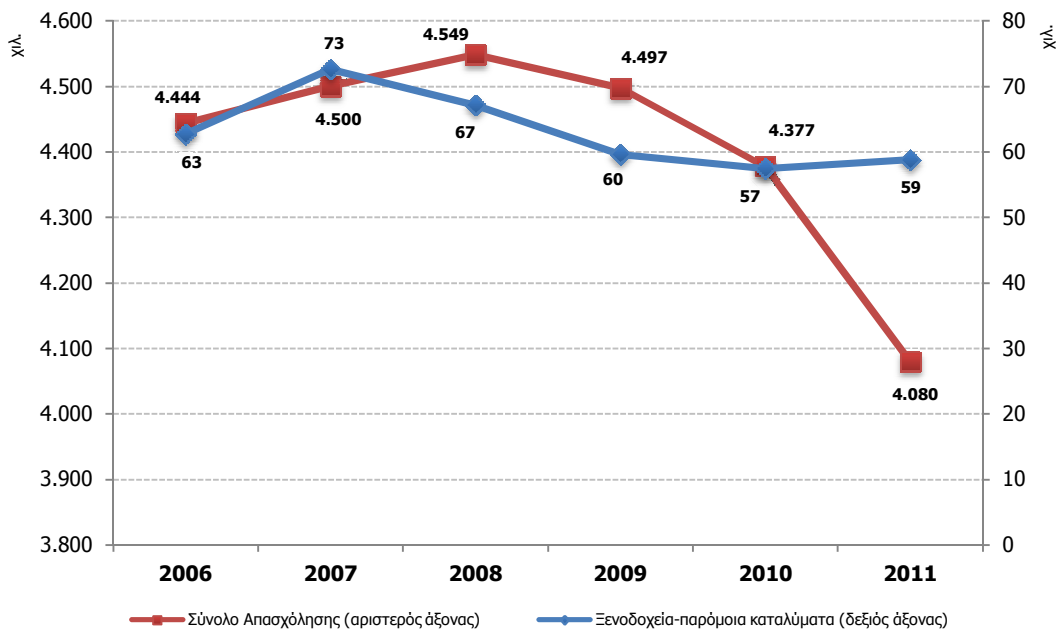
Η απασχόληση στα ξενοδοχειακού τύπου καταλύματα προσφέρει σημαντικές πληροφορίες για τα χαρακτηριστικά της εργασίας στον τουριστικό τομέα, καθώς οι υπηρεσίες καταλύματος συνδέονται άμεσα με την τουριστική ζήτηση που αναπτύσσεται σε μια περιοχή. Στην ενότητα αυτή αποτυπώνονται κύρια χαρακτηριστικά της εργασίας στον κλάδο αναφορικά με τη μέση απασχόληση, το είδος (δηλαδή μερική ή πλήρης απασχόληση), την ηλικιακή κατανομή και το μορφωτικό επίπεδο.

Επισημαίνεται ότι η ανάλυση των μεγεθών γίνεται με βάση τα στοιχεία απασχόλησης της έρευνας Εργατικού δυναμικού (δηλαδή την απασχόληση ως προς την κύρια θέση εργασίας) προκειμένου να είναι εφικτή η σύγκριση των αντίστοιχων μεγεθών με άλλες ευρωπαϊκές χώρες¹¹. Το γεγονός αυτό αν και ενδεχομένως να υποβαθμίζει μεγέθη όπως εκείνο της μέσης απασχόλησης ανά ξενοδοχειακή μονάδα, επιτρέπει την εξαγωγή συμπερασμάτων για τα

¹¹ Από τα στοιχεία της έρευνας εργατικού δυναμικού (Labor Force Survey) της Eurostat

χαρακτηριστικά της απασχόλησης στον ξενοδοχειακό κλάδο στην Ελλάδα, αλλά και σε κύριους ανταγωνιστικούς ευρωπαϊκούς προορισμούς.

Διάγραμμα 3.1: Απασχολούμενοι στα Ξενοδοχεία-παρόμοια καταλύματα και στο σύνολο των κλάδων στην Ελλάδα, 2006-2011



Πηγή: Έρευνα Εργατικού Δυναμικού, ΕΛΣΤΑΤ

Το 2011 ο αριθμός των απασχολούμενων στα ξενοδοχεία και παρόμοια καταλύματα¹² της χώρας ανήλθε στις 59 χιλ. περίπου σημειώνοντας μικρή άνοδο (2%) σε σχέση με το προηγούμενο έτος, έχοντας επίσης ανακάμψει από το χαμηλότερο επίπεδο στο οποίο είχε υποχωρήσει την τελευταία πενταετία τουλάχιστον (Διάγραμμα 3.1).

Η απασχόληση στα ξενοδοχεία αποτελεί την πλειοψηφία στον κλάδο των υπηρεσιών παροχής καταλύματος (92%), με τον αριθμό των εργαζομένων στις κατασκηνώσεις-κάμπινγκ και άλλου είδους καταλύματα (πχ ξενώνες) να διαμορφώνεται στους 5 χιλ. περίπου. Έτσι, η συνολική απασχόληση στον κλάδο παροχής υπηρεσιών καταλύματος ανήλθε στις 64 χιλ. το 2011 με την αναλογία στο σύνολο της απασχόλησης στον Τριτογενή τομέα (τομέας των υπηρεσιών) να διαμορφώνεται στο 2%, επίδοση που είναι από τις υψηλότερες στις χώρες-μέλη της ευρωζώνης (Διάγραμμα 3.2Α).

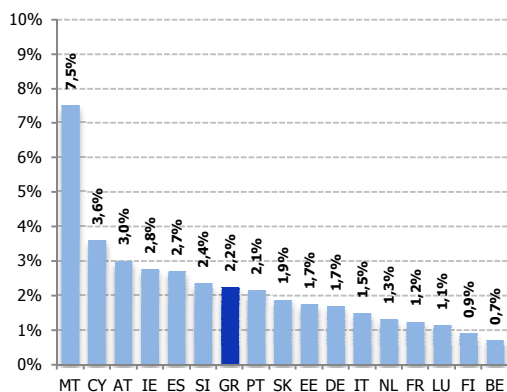
Η μέση απασχόληση στα ξενοδοχεία της χώρας έχει διατηρηθεί αμετάβλητη την τελευταία τριετία στους 6 εργαζόμενους ανά μονάδα από 8 εργαζόμενους το 2008. Όπως αναφέρθηκε στην προηγούμενη ενότητα, η χαμηλή μέση απασχόληση συνδέεται και με το μέγεθος των επιχειρήσεων στον κλάδο, σημαντικό τμήμα των οποίων είναι μικρές και μικρομεσαίες. Με

¹² Στη συνέχεια της ενότητας με την αναφορά στον όρο Ξενοδοχεία εννοούνται οι Ξενοδοχειακές επιχειρήσεις και τα παρόμοια καταλύματα.

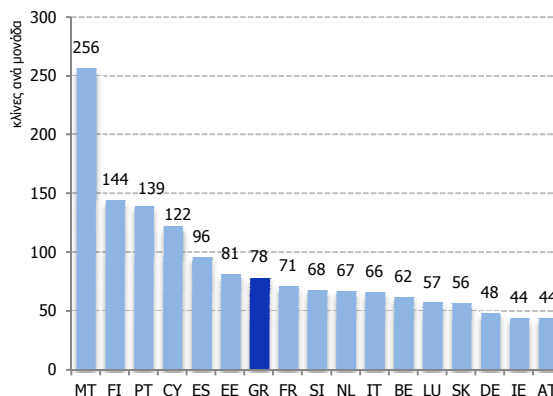
βάση τη νομική μορφή για παράδειγμα, μια στις τρεις επιχειρήσεις είναι ατομική¹³, ενώ σύμφωνα με το ΙΤΕΠ ^[3] οι ξενοδοχειακές επιχειρήσεις στην Ελλάδα που λειτουργούν ως ατομικές ή ομόρρυθμες είναι στην πλειοψηφία τους οικογενειακού τύπου, με τις ανώνυμες εταιρίες να εντοπίζονται συνήθως στις μεγάλες ξενοδοχειακές μονάδες (4 και 5 αστέρων).

Διάγραμμα 3.2: Χαρακτηριστικά της δραστηριότητας Ξενοδοχείων και παρόμοιων καταλυμάτων στις χώρες της ευρωζώνης-17, 2011

A. Απασχολούμενοι στις Υπηρεσίες Καταλύματος ως % του Ξογενή τομέα



B. Μέση δυναμικότητα Ξενοδοχειακών μονάδων



(*) Για την ονομασία της χώρας που αντιστοιχεί σε κάθε συντομογραφία βλέπε ενότητα 5.3 του Παραρτήματος

Πηγή: Eurostat **Επεξεργασία:** IOBE

Αντίστοιχα, η μέση δυναμικότητα ανέρχεται σε 78 κλίνες ανά ξενοδοχειακή μονάδα αναλογία που είναι μικρότερη σε σχέση με άλλες χώρες της ΕΕ. Το μεγαλύτερο μέσο μέγεθος καταγράφεται σε δύο ανταγωνιστικούς τουριστικούς προορισμούς της Μεσογείου, στην Μάλτα (247 κλίνες ανά ξενοδοχειακό κατάλυμα) και στην Κροατία¹⁴ (183 κλίνες), ενώ υψηλότερο είναι επίσης, το μέσο μέγεθος των ξενοδοχειακών επιχειρήσεων στην Ισπανία (Διάγραμμα 3.2B).

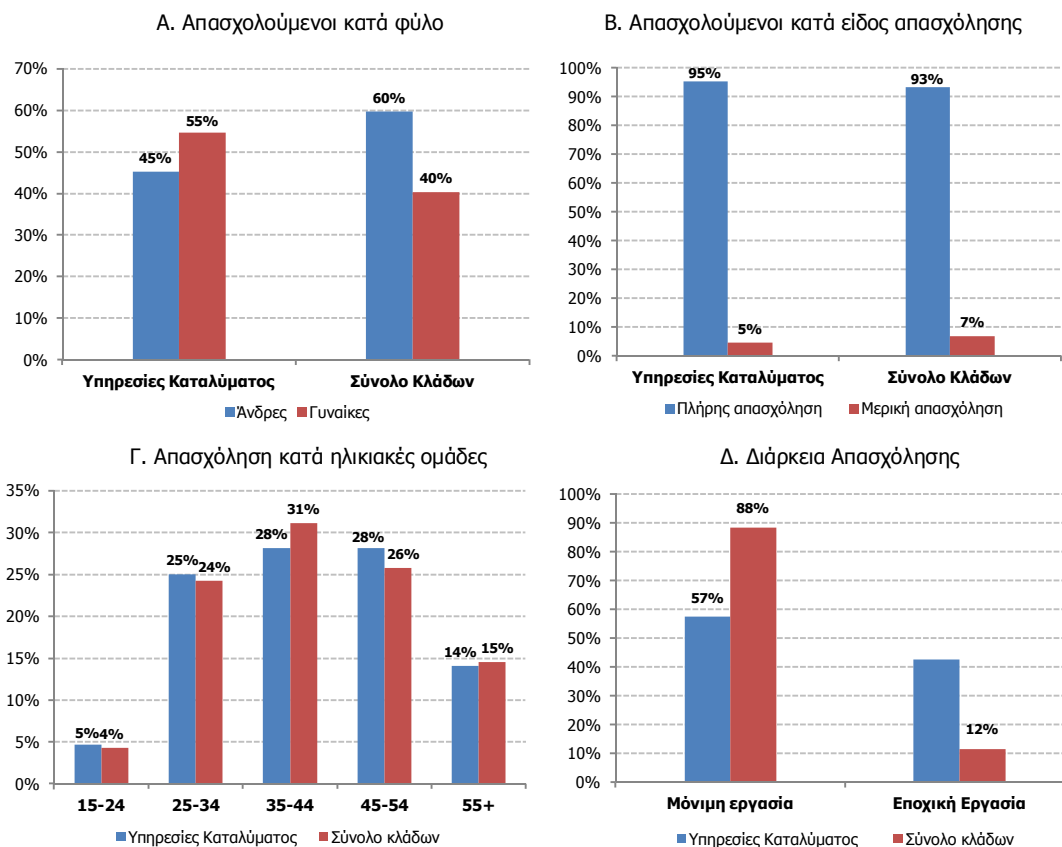
Σε επιμέρους χαρακτηριστικά, η συμμετοχή της **γυναικείας απασχόλησης** στις υπηρεσίες καταλύματος είναι μεγαλύτερη από εκείνη των ανδρών, τάση αντίθετη με το σύνολο των εγχώριων κλάδων οικονομικής δραστηριότητας όπου το ποσοστό των ανδρών εργαζομένων είναι υψηλότερο (Διάγραμμα 3.3A). Η μεγαλύτερη συμμετοχή των γυναικών συνδέεται με τη διάρθρωση της απασχόλησης στα ξενοδοχειακά επαγγέλματα, καθώς η πλειοψηφία τους εντοπίζεται κυρίως στο βοηθητικό προσωπικό (καθαριότητα, προετοιμασία γευμάτων κ.ά.). Επίσης, σημαντικό ποσοστό αυτών είναι ξένης υπηκοότητας που ζουν και εργάζονται στην

¹³ Μητρώο επιχειρήσεων της ΕΛΣΤΑΤ για το 2005: Ανώνυμη Εταιρεία (46%), Φυσικό Πρόσωπο (36%), Ομόρρυθμη Εταιρία 10%, Εταιρία Περιορισμένης Ευθύνης (4%), Ετερόρρυθμη Εταιρία (2%), Λοιπές Εταιρίες (2%).

¹⁴ Η Κροατία αν και δεν είναι μέλος της ευρωζώνης λαμβάνεται υπόψη ως ανταγωνιστικός τουριστικός προορισμός.

Ελλάδα, ενώ αρκετές επιχειρήσεις στον κλάδο (σχεδόν 2 στις 5) χρησιμοποιούν αποκλειστικά γυναίκες ως απασχολούμενες ^[4].

Διάγραμμα 3.3: Χαρακτηριστικά της απασχόλησης στα καταλύματα και στο σύνολο της οικονομικής δραστηριότητας στην Ελλάδα, 2011



Πηγή: ΕΛΣΤΑΤ **Επεξεργασία:** IOBE

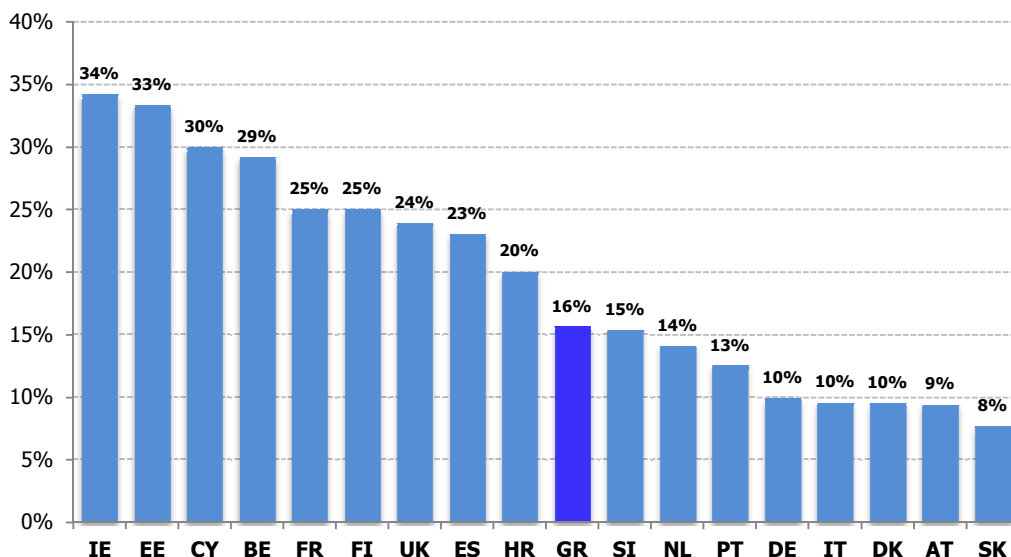
Όσον αφορά στο **είδος της απασχόλησης**, η μερική απασχόληση στον ξενοδοχειακό κλάδο είναι ελάχιστα διαδεδομένη, όπως και στο σύνολο άλλωστε των κλάδων της ελληνικής οικονομίας, ενώ με βάση τα ηλικιακά χαρακτηριστικά περισσότεροι από τους μισούς απασχολούμενους (53%) είναι ηλικίας μεταξύ 25 και 44 ετών. Με βάση το **μορφωτικό επίπεδο**¹⁵ η πλειοψηφία (45%) των απασχολούμενων στις υπηρεσίες καταλύματος στην Ελλάδα είναι απόφοιτοι της δευτεροβάθμιας εκπαίδευσης, ενώ υψηλό είναι και το ποσοστό των ατόμων που έχουν ολοκληρώσει μόνο την πρωτοβάθμια εκπαίδευση ή το Γυμνάσιο (38%).

Αντίστοιχα, οι απόφοιτοι της τριτοβάθμιας εκπαίδευσης αποτελούν το 16% των απασχολούμενων, όταν στο σύνολο των κλάδων το αντίστοιχο ποσοστό διαμορφώνεται στο 26%. Η εποχικότητα επομένως, που εμφανίζει το τουριστικό προϊόν στην Ελλάδα και το μικρό (συνήθως) μέγεθος των ξενοδοχειακών μονάδων, στρέφει μέρος του εργατικού δυναμικού με

¹⁵ Η ανάλυση της απασχόλησης με βάση το μορφωτικό επίπεδο από την Eurostat βασίζεται στη Διεθνή Τυποποιημένη Ταξινόμηση της Εκπαίδευσης (ISCED97).

υψηλότερο μορφωτικό επίπεδο σε επαγγέλματα εκτός της τουριστικής αγοράς. Αντίθετα, μεγάλο μέρος των απασχολούμενων διαθέτει χαμηλό βαθμό εξειδίκευσης δεδομένου ότι οι τουριστικές υπηρεσίες στην πλειοψηφία τους δεν εντάσσονται στους τομείς έντασης γνώσης.

Διάγραμμα 3.4: Απασχολούμενοι στις υπηρεσίες καταλύματος που είναι απόφοιτοι της Τριτοβάθμιας εκπαίδευσης* στις χώρες-μέλη της ευρωζώνης, 2011



(*) Ως ποσοστό του συνόλου των απασχολούμενων στον κλάδο

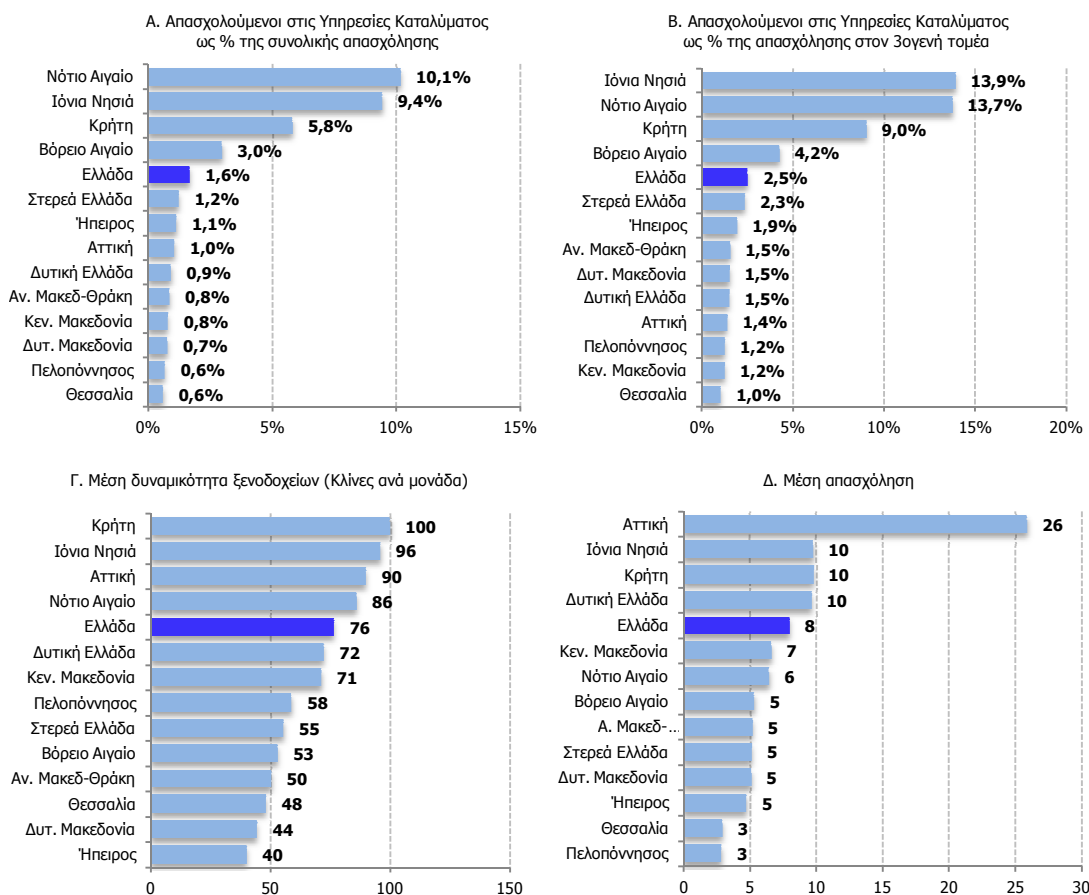
Πηγή: Eurostat **Επεξεργασία:** IOBE

Η τάση αυτή ωστόσο, δεν συναντάται σε αντίστοιχο βαθμό στις κύριες ανταγωνίστριες χώρες. Είναι ενδεικτικό ότι στην Ισπανία οι εργαζόμενοι με πανεπιστημιακή εκπαίδευση στις υπηρεσίες καταλύματος αποτελούν το 23% του συνόλου των απασχολούμενων στον κλάδο, ενώ το μεγαλύτερο ποσοστό καταγράφεται στην Κύπρο, όπου ένας στους τρεις απασχολούμενους στον κλάδο είναι απόφοιτος της τριτοβάθμιας εκπαίδευσης (Διάγραμμα 3.4).

Σε **επίπεδο περιφερειών**¹⁶, το υψηλότερο ποσοστό απασχόλησης παρατηρείται, όπως είναι αναμενόμενο, στις τουριστικά αναπτυγμένες περιοχές της χώρας, γεγονός που υποδεικνύει τη θετική επίπτωση του τουρισμού στη συγκράτηση του πληθυσμού και στην ανάπτυξη των τοπικών κοινωνιών. Οι περιφέρειες της χώρας με το μεγαλύτερο ποσοστό απασχόλησης στα καταλύματα ως προς το σύνολο των απασχολούμενων, είναι το Νότιο Αιγαίο (10%), τα Ιόνια Νησιά (9%) και η Κρήτη (6%), ενώ υψηλότερη είναι επίσης στις περιοχές αυτές η σχετική αναλογία ως προς το σύνολο της απασχόλησης στον Τριτογενή τομέα (Διάγραμμα 3.5A και 3.5B αντίστοιχα).

¹⁶ Η ανάλυση στηρίζεται σε στατιστικά στοιχεία της απασχόλησης σε επίπεδο περιφερειών για το 2008. Είναι επομένως πιθανό να υπάρχει διαφοροποίηση σε σύγκριση με τα στοιχεία του 2011 που χρησιμοποιούνται στη μελέτη αυτή. Ωστόσο, θεωρείται ότι επιτυγχάνεται η απεικόνιση των μεγεθών ως προς τα μεγέθη σε περιφερειακό επίπεδο.

Διάγραμμα 3.5: Χαρακτηριστικά των υπηρεσιών καταλύματος στις ελληνικές περιφέρειες, 2008



Πηγή: ΕΛΣΤΑΤ Επεξεργασία: IOBE

Η μέση απασχόληση εμφανίζει διακυμάνσεις ως αποτέλεσμα της διαφοροποίησης στο μέγεθος των ξενοδοχειακών μονάδων σε κάθε περιοχή. Υψηλότερη της μέσης δυναμικότητας για το σύνολο της χώρας, είναι σε τέσσερις περιφέρειες (Κρήτη, Ιόνια Νησιά, Αττική και Νότιο Αιγαίο, Διάγραμμα 3.5Γ), γεγονός που συνδέεται με τη συγκέντρωση σημαντικού αριθμού ξενοδοχείων στις υψηλές κατηγορίες (τεσσάρων και πέντε αστέρων) στις περιοχές αυτές.

Η μεγαλύτερη μέση απασχόληση εντοπίζεται στην Αττική, η οποία ξεπερνά τα 20 άτομα ανά ξενοδοχειακή μονάδα. Η επίδοση αυτή –υπερδιπλάσια σε σχέση με τις περιφέρειες όπου επίσης η μέση απασχόληση είναι μεγαλύτερη του μέσου όρου της χώρας (Διάγραμμα 3.5Δ), σχετίζεται κυρίως με τις δραστηριότητες των ξενοδοχείων υψηλής κατηγορίας στις οποίες προσφέρεται ένα ευρύτερο φάσμα υπηρεσιών (π.χ. εστιατόρια, ψυχαγωγία, συνεδριακοί χώροι κ.ά.) και για τις οποίες απαιτείται η στελέχωσή τους με περισσότερους εργαζομένους.

Επιπλέον, η πλειοψηφία των ξενοδοχειακών επιχειρήσεων στην Αττική (με εξαίρεση ίσως την περιοχή του Αργοσαρωνικού) δραστηριοποιούνται σε δωδεκάμηνη βάση, σε αντίθεση με τη νησιωτική Ελλάδα όπου συνήθως η περίοδος λειτουργίας εντοπίζεται στη διάρκεια της κύριας τουριστικής περιόδου (δηλαδή Απρίλιος-Οκτώβριος). Σε παρόμοιο επίπεδο με το σύνολο της χώρας κυμαίνεται η μέση απασχόληση στην Κεντρική Μακεδονία και το Νότιο Αιγαίο, ενώ

αντίθετα η χαμηλότερη μέση απασχόληση καταγράφεται στην Θεσσαλία και την Πελοπόννησο (3 εργαζόμενοι ανά μονάδα, Διάγραμμα 3.5Δ).

4. Συμπεράσματα

Η άμεση (ή τουριστική) απασχόληση στον τουριστικό τομέα εκτιμάται σε 311 χιλ. απασχολούμενους το 2011, αποτελεί δηλαδή το 8% περίπου της συνολικής απασχόλησης της χώρας με βάση την κύρια θέση εργασίας. Ωστόσο, είναι υψηλότερη εφόσον συνεκτιμηθεί ότι μεγάλος αριθμός εργαζομένων απασχολείται συμπληρωματικά σε κάποια θέση εργασίας που σχετίζεται με την παροχή τουριστικών υπηρεσιών. Η τάση αυτή παρατηρείται σε μεγαλύτερο βαθμό στις τουριστικά αναπτυγμένες περιοχές της χώρας, ιδιαίτερα την περίοδο του καλοκαιριού όταν και κορυφώνεται η τουριστική ζήτηση. Για παράδειγμα, στον κλάδο των υπηρεσιών καταλύματος η εκτίμηση για τις συνολικές θέσεις εργασίας στη διάρκεια της θερινής περιόδου, όταν και κορυφώνεται η τουριστική ζήτηση, είναι υπερδιπλάσια (βάσει του δείκτη Απασχολούμενοι ανά Κλίνη) από εκείνη της έρευνας Εργατικού Δυναμικού της ΕΛΣΤΑΤ.

Σημαντική είναι επίσης η συνεισφορά του τουρισμού στην έμμεση απασχόληση, η οποία σχετίζεται με τις θέσεις εργασίας που δημιουργούνται στους κλάδους που αποτελούν τους κυριότερους προμηθευτές των τουριστικών επιχειρήσεων. Σύμφωνα με τα αποτελέσματα μελέτης του IOBE για την επίδραση του τουρισμού στην ελληνική οικονομία, η άμεση και έμμεση απασχόληση (το 2010) εκτιμάται σε 446 χιλ., ενώ η συνολική επίδραση στην απασχόληση υπολογίζεται σε 741 χιλ. περίπου, το 1/6 δηλαδή της συνολικής απασχόλησης της χώρας. Η εκτίμηση που προκύπτει από τη χρήση του υποδείγματος εισροών-εκροών του Leontief, υποδεικνύει ότι για κάθε 100 θέσεις άμεσης απασχόλησης στην Ελλάδα που είναι αποτέλεσμα της τουριστικής δαπάνης και των επενδύσεων για τη βελτίωση του τουριστικού προϊόντος, υποστηρίζονται συνολικά άλλες 130 θέσεις εργασίας σε κλάδους-προμηθευτές των τουριστικών επιχειρήσεων, αλλά και στους κλάδους εκείνους όπου κατευθύνεται ως καταναλωτική δαπάνη το εισόδημα που δημιουργείται (από την άμεση και την έμμεση απασχόληση).

Επιπλέον, από την εξέταση της πορείας των αφίξεων ξένων επισκεπτών και των ταξιδιωτικών εισπράξεων, προκύπτει συσχέτιση των μεγεθών με την τουριστική απασχόληση, καθώς η κάμψη στις αφίξεις και στα έσοδα στη διάρκεια ενός έτους (σε σχέση με το προηγούμενο) συνοδεύεται και από υποχώρηση της τουριστικής απασχόλησης, αλλά και το αντίστροφο. Ενδεικτικά, η ανοδική πορεία των ταξιδιωτικών εισπράξεων (+3%) το 2008 συνοδεύτηκε από άνοδο της τουριστικής απασχόλησης στη χώρα (+2%), σε αντίθεση με το 2009 όπου η απασχόληση στους συναφείς με τον τουρισμό κλάδους ακολουθεί την πτωτική πορεία των αφίξεων (-6%) και των εσόδων (-11%) αντίστοιχα.

Λαμβάνοντας υπόψη τα χαρακτηριστικά της απασχόλησης στις υπηρεσίες καταλύματος – προϊόν που συνδέεται άμεσα με την τουριστική ζήτηση, προκύπτει ότι η μέση απασχόληση στα ξενοδοχειακού τύπου καταλύματα της χώρας είναι μικρότερη σε σχέση με άλλους

τουριστικούς προορισμούς στην Ευρώπη. Το γεγονός αυτό αντανακλά, σε σημαντικό βαθμό, την ύπαρξη μικρών επιχειρήσεων (μέση δυναμικότητα 78 κλίνες ανά μονάδα) που κυρίως αποσκοπούν στην κάλυψη της εποχικής ζήτησης. Διαπιστώνεται επίσης, η μεγαλύτερη συμμετοχή της γυναικείας απασχόλησης, τάση αντίθετη με εκείνη για το σύνολο της απασχόλησης στους κλάδους οικονομικής δραστηριότητας.

Αξιοσημείωτο γνώρισμα της διάρθρωσης της απασχόλησης στον τουριστικό τομέα αποτελεί και η μικρότερη συμμετοχή απασχολούμενων οι οποίοι είναι απόφοιτοι της τριτοβάθμιας εκπαίδευσης (16%). Η τάση αυτή αποδίδεται, εν μέρει, στο γεγονός ότι ο τουρισμός αποτελεί τομέα έντασης εργασίας, με αποτέλεσμα να αξιοποιεί προσωπικό με χαμηλότερο βαθμό εξειδίκευσης. Ταυτόχρονα όμως, αναδεικνύει την αδυναμία πολλών επιχειρήσεων που δραστηριοποιούνται στον τουριστικό τομέα να προσελκύσουν ανθρώπινο δυναμικό με ειδικευση σε κάποιο επιστημονικό αντικείμενο, λόγω των πολλών μικρών μονάδων που αναπτύσσονται στο πρότυπο της οικογενειακής επιχείρησης, όσο και της εποχικής δραστηριότητας η οποία λειτουργεί ανασταλτικά για τα άτομα που επιθυμούν να προσφέρουν την εργασία τους σε συστηματική (δωδεκάμηνη) βάση.

Ως προς αυτό το χαρακτηριστικό μάλιστα καταγράφεται διαφορά σε σχέση με άλλους ευρωπαϊκούς ανταγωνιστικούς προορισμούς, καθώς το ποσοστό των απασχολούμενων στις υπηρεσίες καταλύματος που είναι απόφοιτοι της τριτοβάθμιας εκπαίδευσης είναι κατά μέσο όρο υψηλότερο σε σχέση με την Ελλάδα. Το γεγονός αυτό, αναδεικνύει το σημαντικό ρόλο της τουριστικής εκπαίδευσης και κατάρτισης που θα πρέπει να αναπτυχθεί στην Ελλάδα στο πλαίσιο της αναβάθμισης των προσφερόμενων τουριστικών υπηρεσιών και της ανάδειξης της ποιότητας του τουριστικού προϊόντος.

5. Παράρτημα

5.1 Κύριες παραδοχές για την εκτίμηση της άμεσης τουριστικής απασχόλησης

Ο πίνακας 5.1 απεικονίζει τους κλάδους οικονομικής δραστηριότητας, βάσει της ΣΤΑΚΟΔ-08 με βάση τους οποίους υπολογίζεται η τουριστική απασχόληση.

Πίνακας 5.1: Τουριστικοί κλάδοι και αντιστοίχιση με ΣΤΑΚΟΔ-08

Τουριστικοί κλάδοι (UNWTO, Συστάσεις για την Στατιστική του Τουρισμού)	Κλάδοι Οικονομικής Δραστηριότητας (ΣΤΑΚΟΔ-08)
Καταλύματα για τους επισκέπτες	Κλάδος 55. Καταλύματα 55.1 - Ξενοδοχεία και παρόμοια καταλύματα 55.2 - Καταλύματα διακοπών & άλλα καταλύματα σύντομης διαμονής 55.3 - Κατασκήνωση, εγκαταστάσεις οχημάτων αναψυχής – ρυμουλκούμενα οχήματα 55.4 - Άλλα καταλύματα
Δραστηριότητες συναφείς με τις Υπηρεσίες Εστίασης	Κλάδος 56. Υπηρεσίες παροχής Εστίασης 56.1 Δραστηριότητες εστιατορίων και κινητών μονάδων εστίασης 56.2- Υπηρεσίες τροφοδοσίας εκδηλώσεων - άλλες δραστηριότητες υπηρεσιών εστίασης 56.3 Δραστηριότητες παροχής ποτών
Σιδηροδρομικές μεταφορές επιβατών	Κλάδος 49. Χερσαίες μεταφορές και μεταφορές μέσω αγωγών 49.1 Υπεραστικές σιδηροδρομικές μεταφορές επιβατών
Οδικές μεταφορές επιβατών	Κλάδος 49. Χερσαίες μεταφορές και μεταφορές μέσω αγωγών 49.3 Άλλες χερσαίες μεταφορές επιβατών
Πλωτές μεταφορές επιβατών	Κλάδος 50. Πλωτές μεταφορές 50.1 Θαλάσσιες και ακτοπλοϊκές μεταφορές επιβατών
Αεροπορικές μεταφορές επιβατών	Κλάδος 51. Αεροπορικές μεταφορές 51.1 Αεροπορικές μεταφορές επιβατών
Ενοικίαση μεταφορικού εξοπλισμού	Κλάδος 77. Δραστηριότητες ενοικίασης και εκμίσθωσης 77.1 Ενοικίαση και εκμίσθωση μηχανοκίνητων οχημάτων
Ταξιδιωτικά γραφεία και λοιπές δραστηριότητες κρατήσεων	Κλάδος 79. Δραστηριότητες ταξιδιωτικών πρακτορείων, γραφείων, οργανωμένων Ταξιδιών και άλλων υπηρεσιών κρατήσεων
Πολιτιστικές δραστηριότητες	Κλάδος 91. Δραστηριότητες βιβλιοθηκών, αρχειοφυλακείων, μουσείων και λοιπές πολιτιστικές δραστηριότητες 91.0 Δραστηριότητες βιβλιοθηκών – αρχειοφυλακείων - μουσείων
Ψυχαγωγικές δραστηριότητες	Κλάδος 93. Αθλητικές δραστηριότητες διασκέδασης και ψυχαγωγίας 93.1 Αθλητικές δραστηριότητες 93.2 Δραστηριότητες διασκέδασης και ψυχαγωγίας
Λιανικό εμπόριο τουριστικά χαρακτηριστικών αγαθών της χώρας	Κλάδος 47. Λιανικό εμπόριο εκτός μηχανοκίνητων οχημάτων 47.2 Λιανικό εμπόριο τρόφιμα – ποτά - καπνός / ειδικά καταστήματα
Διοργάνωση εμπορικών εκθέσεων-Συνεδρίων	Κλάδος 82. Διοικητικές δραστηριότητες γραφείου 82.3 Οργάνωση συνεδρίων και εμπορικών εκθέσεων

Πηγή: UNWTO, ΕΛΣΤΑΤ Επεξεργασία: IOBE

Ο προσδιορισμός των παραπάνω κλάδων απορρέει από το γεγονός ότι η σύνδεση ενός προϊόντος με τον τουρισμό καθορίζεται από την ιδιότητα του καταναλωτή ως επισκέπτη σε

έναν προορισμό. Για το σκοπό αυτό χρησιμοποιείται από τον Παγκόσμιο Οργανισμό Τουρισμού^[5] ο όρος «τουριστικό χαρακτηριστικό προϊόν»¹⁷ για να περιγράψει αγαθά και υπηρεσίες η ζήτηση των οποίων θα ήταν πολύ μικρή σε μια οικονομία όπου ο τουρισμός δεν θα είχε αναπτυχθεί. Επομένως, οι κατηγορίες προϊόντων που χρησιμοποιούνται για την εκτίμηση της τουριστικής δαπάνης συνδέονται με τις ανάγκες ενός επισκέπτη σε μια περιοχή που δεν αποτελεί τον τόπο μόνιμης κατοικίας του και διακρίνονται στα πακέτα ταξιδιών-διακοπών, στα καταλύματα, στην διατροφή (φαγητό και ποτά), στις μεταφορές, στις ψυχαγωγικές-πολιτιστικές δραστηριότητες και στις αγορές αναμνηστικών, αλλά και προϊόντων καθημερινής χρήσης.

Για τους κλάδους των Υπηρεσιών καταλύματος (κλάδος 55), των Μεταφορών επιβατών (κλάδοι 49.1, 49.3, 50.1 και 51.1), της Ενοικίασης αυτοκινήτων (κλάδος 77.1), των Ταξιδιωτικών πρακτορείων (κλάδος 79), των Δραστηριοτήτων μουσείων-πολιτιστικών εκδηλώσεων (κλάδος 91.0) και της Διοργάνωσης Εμπορικών εκθέσεων-Συνεδρίων (κλάδος 82.3) λαμβάνεται το σύνολο των απασχολούμενων, δεδομένου ότι οι υπηρεσίες αυτές είναι, κατά κύριο λόγο, άμεσα συνδεδεμένες με τον τουριστικό τομέα.

Διαφορετικός όμως, είναι ο τρόπος εκτίμησης της απασχόλησης που υιοθετείται αναφορικά με τις υπηρεσίες εστίασης (δηλαδή τα εστιατόρια, ζαχαροπλαστεία, μπαρ, καφετέριες κ.ά.) δεδομένου ότι η ζήτηση, αν και επηρεάζεται από την τουριστική κατανάλωση, προέρχεται σε μεγάλο βαθμό και από τους μόνιμους κατοίκους μιας περιοχής. Αντίστοιχη προσέγγιση ακολουθείται και για τις κατηγορίες των Ψυχαγωγικών-Αθλητικών δραστηριοτήτων (κλάδος 93), αλλά και για τις αγορές καταναλωτικών προϊόντων (κλάδος 47.2), όπου για την εκτίμηση της άμεσης απασχόλησης θα πρέπει να προσμετράται ένα τμήμα του συνόλου των απασχολούμενων.

Δεδομένου ότι η απασχόληση σχετικά με την παροχή των συγκεκριμένων αγαθών-υπηρεσιών είναι υψηλότερη σε περιοχές με σημαντικό αριθμό επισκεπτών, εκτιμάται - από τα στοιχεία του Μητρώου επιχειρήσεων της ΕΛΣΤΑΤ - η διάρθρωση των επιχειρήσεων στους αντίστοιχους κλάδους (ως ποσοστό του συνόλου της χώρας). Ως περιοχές με υψηλή τουριστική κίνηση θεωρούνται, βάσει του αριθμού των διανυκτερεύσεων στα ξενοδοχειακού τύπου καταλύματα και κατασκηνώσεις της χώρας, η νησιωτική Ελλάδα και η περιφέρεια Κεντρικής Μακεδονίας¹⁸ όπου το 2010 πραγματοποιήθηκαν τα ¾ περίπου του συνολικών διανυκτερεύσεων.

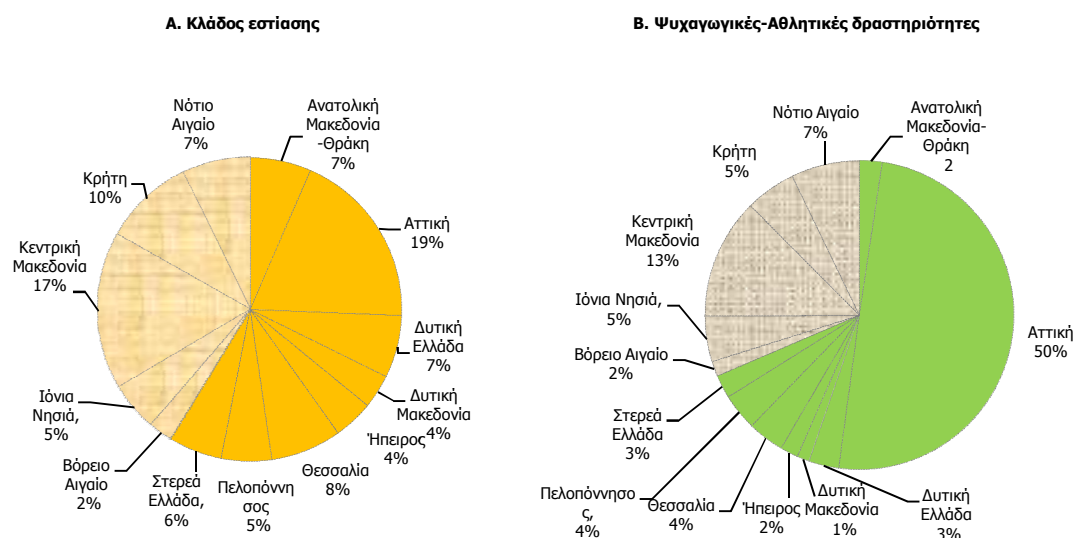
¹⁷ Τουριστικά χαρακτηριστικό προϊόν ορίζεται το προϊόν που πληροί ένα ή και τα δύο από τα παρακάτω κριτήρια:

α) Η τουριστική δαπάνη για το προϊόν αποτελεί σημαντικό μέρος της συνολικής τουριστικής δαπάνης
β) Η τουριστική δαπάνη για το προϊόν αντιπροσωπεύει σημαντικό τμήμα της συνολικής του προσφοράς στην οικονομία. Αυτό σημαίνει ότι η προσφορά ενός τουριστικά χαρακτηριστικού προϊόντος θα περιορίζονταν σημαντικά εφόσον δεν υπήρχαν επισκέπτες σε μια περιοχή [IRTS 2008 §5.10].

¹⁸ Λαμβάνοντας για την εκτίμηση το σύνολο της περιφέρειας Κεντρικής Μακεδονίας γίνεται η υπόθεση ότι το ποσοστό επιχειρήσεων του νομού Θεσσαλονίκης (του δεύτερου πιο πολυπληθή νομού της χώρας) αντισταθμίζει το ποσοστό επιχειρήσεων που άμεσα επηρεάζονται από την τουριστική δραστηριότητα

Για τις περιοχές αυτές το ποσοστό των επιχειρήσεων στον κλάδο των Υπηρεσιών εστίασης ως προς το συνολικό αριθμό της χώρας ανέρχεται σε 41% (Διάγραμμα 5.1Α). Το ποσοστό αυτό επί τον αριθμό της συνολικής απασχόλησης στον κλάδο το 2011 (231 χιλ.) αποτελεί την εκτίμηση της άμεσης επίδρασης του τουρισμού στην απασχόληση για τις Υπηρεσίες Εστίασης. Με την ίδια προσέγγιση, το ποσοστό των επιχειρήσεων στις Ψυχαγωγικές-Αθλητικές δραστηριότητες που δραστηριοποιούνται στις τουριστικά αναπτυγμένες περιοχές της χώρας ανέρχεται στο 31% (Διάγραμμα 5.1Β).

Διάγραμμα 5.1: Κατανομή επιχειρήσεων ανά περιφέρεια στους κλάδους της Εστίασης και των Ψυχαγωγικών-Αθλητικών δραστηριοτήτων



Πηγή: ΕΛΣΤΑΤ, Μητρώο επιχειρήσεων **Επεξεργασία:** IOBE

Αντίστοιχα, για το Λιανικό εμπόριο λαμβάνονται στοιχεία από το μητρώο επιχειρήσεων για τους υπο-κλάδους «Λιανικό εμπόριο / μη ειδικευμένα καταστήματα» και «Λιανικό εμπόριο Τρόφιμα-Ποτά-Καπνός», προσαρμοσμένα ωστόσο, με το μικτό περιθώριο του κέρδους στον κλάδο δεδομένου ότι μεγάλο μέρος της ζήτησης για τα προϊόντα σε αυτές τις επιχειρήσεις προέρχεται από τους μόνιμους κατοίκους της περιοχής σε πιο συστηματική (ή καθημερινή) βάση συγκριτικά με τους κλάδους της Εστίασης, της Ψυχαγωγίας και των Αθλητικών δραστηριοτήτων. Το ποσοστό που προκύπτει ανέρχεται στο 14%.

5.2 Εκτίμηση των θέσεων εργασίας στον κλάδο Υπηρεσιών καταλύματος

Για την εκτίμηση της μεταβολής στον δείκτη «Απασχολούμενοι ανά κλίνη» χρησιμοποιήθηκε ο λόγος του ηλικίου των διαφορών (quotient rule):

στην Αττική, όπου επίσης αποτελεί περιοχή (Αθήνα, νησιά Αργοσαρωνικού, Κύθηρα, Αντικύθηρα) με ανεπτυγμένο τουριστικό προϊόν.

$$ΠΜ \left(\frac{\text{Απασχολούμενοι}}{\text{Κλίνες}} \right) = \frac{ΜΕΡΜ_{\text{Απασχολούμενοι}} * \text{Κλίνες} - \text{Απασχολούμενοι} * ΜΕΡΜ_{\text{Κλίνες}}}{\text{Κλίνες}^2}$$

όπου ΠΜ δηλώνει την ποσοστιαία μεταβολή και ΜΕΡΜ το μέσο ετήσιο ρυθμό μεταβολής των κλινών και της απασχόλησης στον ξενοδοχειακό κλάδο από τα στοιχεία της ΕΛΣΤΑΤ για την περίοδο 2006-2011 (όπου υπάρχουν διαθέσιμα στοιχεία και για τις δύο μεταβλητές).

Πίνακας 5.2: Κλίνες και απασχολούμενοι στα Ξενοδοχειακού τύπου καταλύματα στην Ελλάδα, 2006-2011

Έτος	Αριθμός κλινών	Απασχολούμενοι
2006	693.252	67.547
2007	700.933	77.505
2008	715.857	74.885
2009	732.279	66.311
2010	763.407	62.995
2011	763.668	64.000
ΜΕΡΜ	(2006-2011) 2,0%	(2006-2011) -1,1%

Πηγή: Eurostat **Επεξεργασία:** IOBE

5.3 Συντομογραφίες χωρών

ΑΤ Αυστρία	GR Ελλάδα
ΒΕ Βέλγιο	ΙΕ Ιρλανδία
ΚΥ Κύπρος	ΙΤ Ιταλία
ΔΕ Γερμανία	ΜΤ Μάλτα
ΦΙ Φινλανδία	ΝΛ Ολλανδία
FR Γαλλία	SI Σλοβενία
ΕΕ Εσθονία	SK Σλοβακία
ΕΣ Ισπανία	LU Λουξεμβούργο

Βιβλιογραφία

- [1] Η Επίδραση του τουρισμού στην ελληνική οικονομία, ΙΟΒΕ, Σεπτέμβριος 2012
<http://www.iobe.gr/media/meletes/tous12.pdf>
- [2] Τουρισμός και απασχόληση, ΣΕΤΕ, 2003
- [3] Η Απασχόληση στα Ελληνικά Ξενοδοχεία», Γρηγόρης Θ. Παπανίκος, 2004
- [4] Οι Ελληνικές Μικρές και Μεσαίες Ξενοδοχειακές Επιχειρήσεις, Γ. Θ. Παπανίκος, ΙΤΕΠ, 2000
- [5] International Recommendations for Tourism Statistics, 2008. UNWTO